

Старожитності Яківчанської гори

Про археологічні пам'ятки ще одного куточка полтавських околиць, прилеглих до Поля Полтавської битви, що неподалік сс. Жуки і Тахтаулове в околицях Полтави.

Ключові слова: скіфський час, Дальні Яківці, Полтава, Ворскля, Нагірна вулиця, Академіка Квасницького вулиця, групи курганів, сліди поселення.

У чотирьох випусках збірника наукових праць краєзнавчих конференцій «Село Жуки – батьківщина літописця Самійла Величка», що побачили світ у 2017–2020 рр., опубліковано чимало відомостей про археологічні об'єкти території та околиць батьківщини С. В. Величка – сіл Жуки і Тахтаулове колишнього Полтавського району [1; 3; 5–8; 15; 19], а наразі належного адміністративно до Полтавської міської територіальної громади. Завершуючи цей огляд, маємо нагоду доповнити ці матеріали черговими характеристиками комплексних археологічних пам'яток Яківчанської гори – підвищеної ділянки надсхилля правого корінного берега р. Ворскли між колишнім селом Яківці та мікрорайоном (свого часу селищем) Червоний Шлях, що має власну назву – Дальні Яківці. Для більшості полтавців ця підвищена ділянка вододільного пасма Ворскли та водозбору річечки Рогізної вже давно отримала новітню назву Яківчанська гора, а саму її та схили навколо більшість містян пов'язують з існуванням на рубежі ХІХ та ХХ ст. маєтку і парку на садибі відомого лікаря та громадського діяча М. В. Скліфосовського (1836–1904). На території Яківчанської гори, власне плато цієї вододільної ділянки, збереглося кілька комплексних за характером археологічних об'єктів, два із яких кілька років тому отримали статус пам'яток археології місцевого значення.

Перший археологічний комплекс – група курганів доби раннього залізного віку – скіфського часу (VII – IV ст. до н. е.) – розташований у м. Полтава Полтавської обл., в адміністративних межах Полтавської міської територіальної громади, її Київського району, у південно-східній частині с-ща Дальні Яківці, дещо південніше старого Яківчанського кладовища, між садибами по



вул. Нагірній, 1 – 7, по обидва боки вулиці [12; 13, арк. 11–12; 14, с. 10] (рис. 1; 2; 3).*

Узятий на облік за рішенням позачергової 58-ї сесії 5-го скликання Полтавської міської ради від 21.10.2010 р. «Про затвердження Списку об'єктів культурної спадщини» (п. 9) та за наказом управління культури Полтавського міськвиконкому від 21.01.2011 р. № 17-д «Про затвердження «Списку об'єктів культурної спадщини міста Полтава». Згідно наказу Міністерства культури України № 325 від 18.04.2017 р. (додаток 1, п. 7) комплекс включений до складу Державного реєстру нерухомих пам'яток України як пам'ятка археології місцевого значення під охоронним номером 4798-Пл.

Сучасні географічні координати курганів – складових курганного некрополю наступні:

| № п/п | <i>Координати умовних центрів насипів, градуси, мінuti, секунди (datum WGS 84)</i> | |
|-------|--|---------------|
| | <i>N</i> | <i>O</i> |
| 1 | 49°37'23,761" | 34°34'37,463" |
| 2 | 49°37'27,491" | 34°34'37,373" |
| 3 | 49°37'29,740" | 34°34'33,950" |
| 4 | 49°37'33,840" | 34°34'35,990" |
| 5 | 49°37'25,745" | 34°34'39,828" |
| 6 | 49°37'25,957" | 34°34'40,494" |
| 7 | 49°37'25,932" | 34°34'41,887" |
| 8 | 49°37'28,031" | 34°34'39,313" |

Стародавні насипи над похованнями, споруджені з ґрунту, на сьогодні зайняті насадженнями дерев, городами чи розташовані на задернованих ділянках надхилля високого корінного берега р. Ворскли у межах території колишньої садиби М. В. Скліфосовського, а перед тим – у кін. XVIII – XIX ст. – маєтку полтавських поміщиків Тарновських, наприкінці XIX ст. – П. П. Тарновського.

Про існування курганів, певно, знали чимало полтавських краєзнавців, хоча жоден із них навіть не міг припустити, що це – саме поховальні пам'ятки стародавніх часів. Два більші насипи знайшли відображення на дрібномасштабній топографічній карті зйомки 1952–1953 рр. як позначки домінуючих висот, хоча надалі не переносилися на чергові випуски мап з більшим мірилом [18].

* Рис. 1-4, 6-8, 12, 15 до публікації див. на кольорових вклейках V–VII.



Уперше, дрібніші кургани над схилом автор оглянув ще 1972 р., більший із них над вул. Нагірною обміряв разом із І. С. Мельниковою 1991 р. [фото з цих обстежень: 13, с. 53, рис. 47] (рис. 5). Група стала об'єктом розвідкових робіт О. Б. Супруненко й Ю. О. Пуголовка 2003 р. [16, арк. 11–12, рис. 31: 3; 22–25; 17, с. 136–137], а з метою підготовки облікової документації на комплекс детальніше оглядалася О. Б. Супруненком та К. М. Мироненком 2015 р.

Група курганів знаходиться на мисоподібному виступі плато правого корінного берега р. Ворскли у північно-східній частині селища Дальні Яківці (одного з мікрорайонів Полтави), біля старого Яківчанського кладо-



Рис. 5. Група курганів. Полтава, м., Нагірна вул., 1. Курган № 2. Фото 1991 р. *Зі сходу.*

вища. Кургани розташовані меридіональним ланцюжком на відстані понад 0,2 км по обидва боки вул. Нагірної (поряд із садибами №№ 1 – 7) вздовж долини річки (рис. 2). Висота плато над рівнем запливи — 72 м, абсолютна висота плато поряд із групою — 156,4 м у Балтійській системі вимірів. У цілому кургани складають компактну групу, що свого часу була рештками більш значного некрополю і займала вершину пануючого підвищення плато у межах парку маєтку.

Курганний некрополь у складі 7-ми насипів та одного зруйнованого кургану, висотою 0,3–2,8 м і діаметром 12–35 м, знаходиться посеред сучасної приватної та комунальної форм власності забудови: три з них повністю або частково задерновані, два — поросли деревами і чагарниками, три — розорюються під городи (рис. 3). Три більші насипи майже зі всіх боків оточені сучасними садибами, городами чи парканами приватних ділянок, два — пошкоджені під час влаштування асфальтового полотна вул. Нагірної, один — зруйнований вибиранням ґрунту на поч. ХХ ст. і в 1980-х рр. [11, с. 25].



Обмірні характеристики курганів і стан збереження їх насипів наводяться нижче у таблиці:

| № п/п | Висота (м) | Діаметр (м) | Стан насипу |
|-------|------------|-------------|---|
| 1 | 1,20 | 30 | Задернований, знаходиться на подвір'ї філіалу бібліотеки для дітей № 11 Центральної бібліотечної системи м. Полтави, по вул. Нагірній, 1 — колишнього мисливського будиночка М. В. Скліфосовського. Має сплюснену сегментоподібну в перетині форму, округлий в плані. Східна пола знищена влаштуванням вулиці (рис. 4). |
| 2 | 2,10 | 32 | Зайнятий заростями кущів бузку, пола — під флігелем садиби по вул. Нагірна, 3. Напівкулястої форми у перетині, округлий — в плані, північна пола зруйнована господарською забудовою на поч. 1980-х рр. На поч. XX ст. на вершині кургану була влаштована невелика паркова альтанка М. В. Скліфосовського (рис. 5; 6). |
| 3 | 2,80 | 35 | Задернований, поріс деревами і кушами. У перетині — напівкулястої форми, круглий — в плані, зі слідами заглибини ровика навколо. На вершині існує дитяче поховання 1960-х рр., є невеликі ями. Курган займає вимежувану ділянку прямокутної форми між садибами та городами по вул. Колосковій, 2/6 і вул. Скіфській, 1 (рис. 7; 8). |
| 4 | 0,6 | 20 | Зруйнований на поч. XX ст. насип, навпроти колишньої земської початкової школи, ґрунт із якого в 1980-ті рр. вивозився до Могили російських воїнів, похованих на Полі Полтавської битви. Саме з нього походить залізний кинджал скіфського часу, що зберігається у Полтавському краєзнавчому музеї імені Василя Кричевського (рис. 9). Є відомості про виявлений під рештками насипу дерев'яний накатник поховання скіфської доби та знахідки в масиві бронзових наконечників стріл. Західна пола знаходиться під проїжджою частиною провулку, східна — розтягнута влаштуванням господарських будівель однієї із садиб. Через рештки кургану за меридіональною віссю на сьогодні встановлений паркан. |
| 5 | 0,35 | 15 | Дуже розораний, під городами, круглий у плані. |



| | | | |
|---|------|----|--|
| 6 | 0,30 | 12 | Розораний, округлий. |
| 7 | 0,60 | 20 | Частково розораний, пошкоджений вибиранням ґрунту, більша частина на краю мису — задернована, з кількома деревами та кущами (рис. 10). |
| 8 | 1,30 | 15 | Половина задернованого пошкодженого вибиранням ґрунту насипу кургану напівкулястої в перетині та округлої в плані форми (рис. 11). З масиву оголень походили уламки ліпного посуду скіфського часу з лискованою поверхнею від миски і корчаги ранньоскіфського часу. |

Група насипів над похованнями — рештки некрополю скіфського часу з великими курганами — один із кількох наразі збережених археологічних комплексів у межах міста. Кургани мають також і меморіальне значення як археологічні об'єкти, що знаходилися на садибах П. П. Тарновського та М. В. Скліфосовського, і з якими було пов'язане функціонування окремих споруд у парку останнього власника. Наявність курганів в Яківцях у 1990-х рр. стала приводом до появи в Полтаві окремої вулиці — Скіфської, розташованої неподалік і безпосередньо на захід від комплексної пам'ятки [14, с. 10].

Стан збереження трьох курганів групи (№№ 1, 2, 3) — задовільний, у двох випадках — ближче до доброго, для курганів №№ 5–8 — незадовільний, для № 4 — аварійний (зруйнована більша частина насипу).

Одна зі знахідок із насипу зруйнованого кургану № 4 — залізний кинджал скіфської доби — знаходиться в археологічній колекції Полтавського краєзнавчого музею імені Василя Кричевського [ПКМВК 67674, А 9794]. Кинджал виявлений в ґрунті, взятому із напівзруйнованого насипу біля корпусу старої початкової Яківчанської школи у кін. 1980-х рр. Цей ґрунт називався до Сампсоніївської церкви на Полі Полтав-

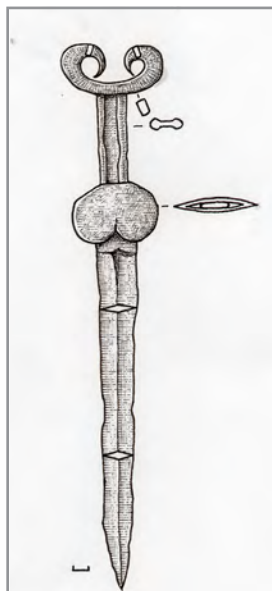


Рис. 9. Група курганів. Полтава, м., Нагірна вул. Курган № 4. Кинджал, VI ст. до н. е. Залізо. ПКМ ВК.



ської битви під час робіт із благоустрою навколо. Він належить до доволі поширених зразків озброєння фіналу ранньоскіфського часу: має акуратне антенне навершя, ниркоподібне перехрестя, невелике руків'я, повздовжні краї якого підсилені пружкоподібними потовщеннями на кшталт валиків, двосічне лезо ромбічного перетину, сліди дерево-металевих піхов під перехрестям (рис. 9).

Загальна довжина кинджалу — 35,2 см; навершя: висота — 3,2 см, ширина — 6,3 см, товщина — 0,4–0,7 см; руків'я: довжина — 6,5 см, ширина — 1,8–1,9 см, товщина — 0,4–0,7 см; перехрестя з двох зварених майстром платівок: висота — 3,6 см, ширина — 5,3 см, максимальна товщина — 0,9 см; клинок: довжина — 21,5 см, ширина — 1,6–2,5 см, товщина — 0,4–0,5 см (рис. 9). Під перехрестям збереглися накіп'їлі відбитки основи піхов, виготовлених із тонкого листового заліза, на якому помітні сліди дерева. Морфологічні особливості зразка озброєння дозволяють датувати кинжал VI ст. до н. е., можливо, пов'язуючи час його виготовлення із другою половиною цього століття [11, с. 25, 38, рис. 9: 1]. Свого часу рідкісний артефакт до музею передав колишній головний зберігач заповідника В. О. Сальников.

Знахідка кинджалу в насипу № 4 та фрагментів ліпного посуду на кургані № 8 саме і стали підставою для датування комплексу фіналом ранньоскіфського часу. Група була окремим курганним могильником, котрий тяжів до наразі забудованого селища скіфської доби у південній частині відрогу Яківчанської гори, з боку Червоного Шляху, над вибалком, що веде до Здихального яру (або Безводної балки). Поселення знаходилося на території та навколо господарського двору колишнього маєтку, на початку сучасної вул. Нагірної.

Цікаво, що сліди цього селища помітні й зараз. Вони позначені на поверхні наявністю знахідок ліпної кераміки скіфської епохи на всій навколишній ділянці загальною площею близько 2 га, вдовжений з північного сходу на південний захід. А до колекції Полтавського краєзнавчого музею імені Василя Кричевського кілька років тому надходили уламки ліпного посуду з шерехатою поверхнею й домішками шамоту в тісті, характерні для скіфського часу, зібрані під час будівельних та городніх робіт південніше будиночка за № 1 по вул. Нагірній. У цих зборах були наявні масивний важок до ткацького верстату й уламок ліпного пряслиця.

Рештки ще однієї групи курганів скіфського часу (VII — IV ст. до н. е.) розташовані неподалік поселення, за 0,5 км на південний захід від вул. Нагірної, в адміністративних межах Київського ра-





Рис. 10. Група курганів. Полтава, м., Нагірна вул., 1. Курган № 7. З північного заходу.



Рис. 11. Група курганів. Полтава, м., Нагірна вул., 3–5. Курган № 8. Рештки насипу. З південного заходу.

йону міста, у с-щі Дальні Яківці, по вул. Академіка Квасницького, у лісовому масиві (рис. 1; 3; 12).

Географічні координати курганів комплексу:

| № п/п | <i>Координати умовних центрів насипів, градуси, мінута, секунди (datum WGS 84)</i> | |
|----------|--|---------------|
| | <i>N</i> | <i>O</i> |
| 1 | 49°37'20,975" | 34°34'24,276" |
| 2 | 49°37'20,910" | 34°34'22,890" |
| 3 | 49°37'19,769" | 34°34'24,179" |

Під'їзд у м. Полтаві — автобусом № 4 до зупинки «вул. Нагірна — Дальні Яківці», далі — пішим ходом по вул. Акад. Квасницького 150 м у західний бік — до межі лісонасаджень.

Взяті на облік за рішенням позачергової 58-ї сесії 5-го скликання Полтавської міської ради від 21.10.2010 р. «Про затвердження Списку об'єктів культурної спадщини» (п. 5) та наказом управління культури Полтавського міськвиконкому від 21.01.2011 р. № 17-д «Про затвердження «Списку об'єктів культурної спадщини міста Полтава». Згідно наказу Міністерства культури України № 325 від 18.04.2017 р. (додаток 1, п. 8) група включена до складу Державного реєстру нерухомих пам'яток України як комплексна пам'ятка археології місцевого значення під охоронним номером 4799-Пл.

Насипи над давніми похованнями знаходяться у старих лісонасадженнях, на території колишнього парку садиби М. В. Скліфосовського.

Про кургани стало відомо у 1999 р. [9; 14, с. 10], обстежувалися з метою підготовки облікової документації О. Б. Супруненьком і К. М. Мироненком 2015 р.



Група курганів у складі 3-х насипів займає мисоподібний виступ плато вододілу р. Ворскли та Яківчанського струмка (Яківчанської балки) у південно-західній частині селища Дальні Яківці, над залізницею (рис. 1; 3; 12). Насипи розташовані в плані компактним трикутником на відстані 15–20 м один від одного, на захід від новозбудованої садиби № 14 по вул. Академіка Квасницького та на південь від садиби № 13 по вул. Курганній. Висота мисоподібного утворення над рівнем заплави струмка — 35 м, абсолютна висота плато поряд із групою у Балтійській системі вимірів — 151,5 м. Кургани займали нагірну частину парку маєтку М. В. Скліфосовського.

Група у складі 3-х насипів висотою 0,5–2,1 м та діаметром 16–28 м розташована на східному краю лісонасаджень — залишків парку, за 10–30 м від городніх ділянок. Кургани частково задерновані, два — поросли деревами і чагарниками. Обидва більші мають зі всіх боків сліди рівчаків, найбільший — пошкоджений влаштуванням траси екстремального велоспуску, середній — рештками бліндажу або землянки часу Другої світової війни.

Обміри насипів та характеристика стану їх збереження наводиться нижче у таблиці:

| № п/п | Висота (м) | Діаметр (м) | Стан насипу |
|-------|------------|-------------|--|
| 1 | 2,10 | 28 | Задернований, напівкулястої у перетині форми, овальний у плані. На вершині міститься невеликий новітній насип заввишки 0,7 м і діаметром 1,5 м. З північно-східного боку помітна округла просіла заглибина від грабіжницького ходу. На полях ростуть дерева (рис. 13). |
| 2 | 1,20 | 18 x 22 | Зайнятий заростями кущів і дерев, з південно-східного боку в полі — заглибина від бліндажу чи землянки (2,5 × 5,6 м завглибшки близько 1,5 м). У перетині має напівкулясту форму, круглий у плані (рис. 14). |
| 3 | 0,50 | 16 | Задернований, поріс деревами і кущами. Пласкої сегментоподібної форми у перетині, круглий — у плані, зі слідами заглибини старої досі використовуваної паркової стежки з південного боку (рис. 15). |

Група курганів — рукотворних насипів над похованнями — рештки невеликого некрополю скіфського часу — один з кількох наразі збережених археологічних поховальних комплексів у межах міста. Кургани мають певне меморіальне значення як археологічні





Рис. 13-14. Група курганів. Полтава, м., Акад. Квасницького вул.
Насипи № 1-2. З північного заходу.

об'єкти, що знаходилися на території парку М. В. Скліфосовського. Симптоматично також, що наявність цих та сусідніх курганів у 1990-х рр. стала вже згаданим приводом до появи у Полтаві окремої вулиці — Курганної, що знаходиться з північного боку від групи.

Стан збереження двох курганів групи (№№ 1, 3) — задовільний, ближче до доброго, кургану № 2 — задовільний, не дивлячись на зруйновану частину насипу.

Таким чином, наявність збережених у межах міської забудови комплексних археологічних об'єктів не тільки засвідчує входження цієї місцини до складу добре обжитих територій ще за часу раннього залізного віку, а й надає уявлення про історичну спадковість опанування людиною полтавських теренів, зберігаючи значною мірою автентичний вигляд поховальних старожитностей скіфської доби в міському середовищі та певні меморіальні осередки існуючих на початку ХХ ст. об'єктів паркової зони історичного маєтку. Ці вже рідкісні на території міста пам'ятки необхідно старанно зберігати, використовуючи їх туристичний і краєзнавчий потенціал, в т. ч. з просвітницькою та пам'яткоохоронною метою.

Проте, наявність двох груп курганів та поселення на Яківчанській горі не вичерпує потенційних перспектив виявлення й інших — більш давніх та пізніших археологічних об'єктів на цій вододільній ділянці краю плато правого корінного берега Ворскли. Наприклад, в одній із полтавських збірок археологічного антикваріату кін. 1980-х рр. автору довелося бачити досить виразну пізньоямну кам'яну свердлену шліфовану сокиру, буцімто виявлену в зоні розгортання забудови по вул. Скіфській. А 2019 р. до Полтавського краєзнавчого музею імені Василя Кричевського місцевим жителем В. П. Моцаром була



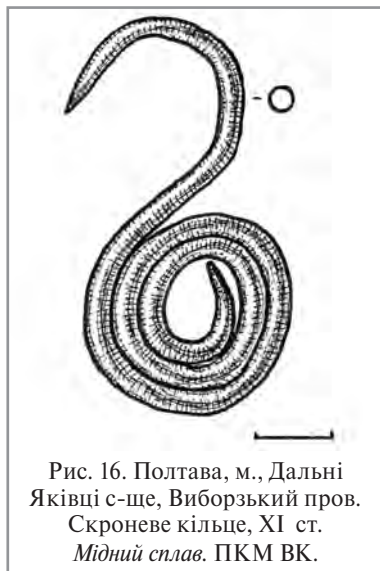


Рис. 16. Полтава, м., Дальні Яківці с-ще, Виборзький пров. Скроневе кільце, XI ст. Мідний сплав. ПКМ ВК.

передана прикраса – скроневе кільце-підвіска [Акт № 11 від 15.08.2019 р.], виявлена на Яківчанській горі у залісненому надсхиллі виступу невеликого мису навпроти Павленківської балки. Подібні знахідки скроневих підвісок так званого «сіверянського типу» — не надто характерні для власне роменських пам'яток. Такі прикраси з'явилися у Дніпровському Лівобережжі в кін. X – на поч. XI ст. переважно на поселеннях і в похованнях із добре вираженими давньоруськими рисами, що здебільшого датуються вже XI ст. Найчастіше прикраси доброго стану збереженості є маркерами місцезнаходження поблизу курганних могильників давньоруської епохи XI ст. Подібні скроневі кільця могли бути в ужитку й до поч. XII ст. [10, с. 113, 139, 210].

Скроневе кільце характерної S-подібної форми, виготовлене з круглого у перетині дроту діаметром 0,3 см з мідного сплаву, має невеликі розміри – 1,9 × 3,9 см (рис. 16). Один з кінців дроту зігнутий у вигляді напів кільця неправильної форми і завершується загостренням, протилежний – загнутий у тісну тривиткову спіраль круглих обрисів. Більш давні зразки подібних і коштовніших срібних прикрас представлені у складі Полтавського скарбу 1905 р., що датується кін. X – поч. XI ст. [2, с. 86], проте останні різняться більшою кількістю витків спіральних завершень [4, фототабл.].

Таким чином, старожитності Яківчанської гори репрезентовані не тільки курганними могильниками – групами надмогильних насипів скіфської епохи та рештками одного із селищ цього часу, а й, імовірно, наявними тут залишками курганів доби раннього бронзового віку, некрополем чи селищем початку давньоруської епохи. Подібний стан справ цілком можливий для цієї вже досить рясно забудованої ділянки корінної тераси ворсклинського правобережжя, особливо у зв'язку із виявленням Ю. О. Пуголюком 2020 р. решток селища давньоруського часу на



південно-західному уступі Монастирської гори над долиною р. Рогізної та ймовірним розташуванням на місці Хрестовоздвиженського монастиря не тільки поселення скіфської доби, а й роменсько-давньоруського городища, підтвердженням чому поки що можуть бути лише поодинокі знахідки кераміки відповідних епох, уже виявлені під час епізодичних обстежень археологів.

Джерела та література

1. **Баранець П.** Археологічні знахідки з околиць с. Бречківки під Полтавою / Петро Баранець // Село Жуки – батьківщина літописця Самійла Величка: зб. мат-лів Третьої наук. конф. / ЦП НАНУ і УТОПІК; ДКІТ ПОДА; ПКМ ім. В. Кричевського; Полтав. район. рада; [ред. кол.: Л. В. Бабенко, С. О. Біляєва, І. Ф. Ковальова та ін.; О. Б. Супруненко (відп. ред.)]. — Київ; Полтава: ЦП НАНУ і УТОПІК, 2019. — Вип. III. — С. 139–141.
2. **Григорьев А. В.** О датировке Полтавского клада / Григорьев А. В. // 100-річчя Полтавського краєзнавчого музею: матеріали ювілейної наукової конференції. — Частина 2: Археологія Полтавщини / [редкол.: Кулатова І. М., Супрун Т. Ю., Супруненко О. Б. (відп. ред.)]; ПКМ; Полтав. обл. орг. УТОПІК. — Полтава, 1991. — С. 85–87.
3. **Кулатова І. М., Супруненко О. Б.** Пам'ятки археології на території заповідника «Поле Полтавської битви» / Кулатова І. М., Супруненко О. Б. // Північна війна та її наслідки для України: зб. н. пр. / ІКЗ «Поле Полтавської битви». — Полтава: РВВ Облполіграфвидаву, 1992. — Вип. 1. — С. 34–37.
4. **Макаренко Н.** Полтавский клад 1905 года / Николай Макаренко // Труды Полтавской Учёной Архивной Комиссии; [под ред. Павловского И. Ф., Мальцева А. Ф., Падалки Л. В. и др.]. — Полтава: Тип. Маркевича Г. И., 1908. — Вып. 5. — С. 201–205: вкл.
5. **Мельникова І.** Знахідка ножа з кременю із с. Жуки / Ірина Мельникова // Село Жуки – батьківщина літописця Самійла Величка: зб. мат-лів Другої наук. конф. / ЦП НАНУ і УТОПІК; ДКІТ ПОДА; ПКМ ім. В. Кричевського; Полтав. район. рада; [ред. кол.: Л. В. Бабенко, М. М. Кононенко, А. Г. Логвиненко та ін.; О. Б. Супруненко (відп. ред.)]. — Київ; Полтава: ЦП НАНУ і УТОПІК, 2018. — С. 65–68.
6. **Мельникова І., Яремченко В.** Наконечник стріли золотоординського часу з околиць Полтави (с. Жуки) / Ірина Мельникова, Віталій Яремченко // Село Жуки – батьківщина літописця Самійла Величка: зб. ст. та мат-лів до Четвертої наук. конф. / ЦП НАНУ і УТОПІК; ДКІТ ПОДА; Полтав. район. рада; ПКМ ім. В. Кричевського; [ред. кол.: Л. Л. Бабенко, В. М. Вадімов, В. О. Мокляк та ін.; Супруненко О. Б. (відп. ред.)]. — Київ; Полтава: ТОВ «АСМІ», 2020. — [Вип. 4]. — С. 195–203.



7. **Мироненко К., Супруненко О.** Комплексна пам'ятка археології й історії біля Побиванки під Полтавою / Костянтин Мироненко, Олександр Супруненко // Село Жуки – батьківщина літописця Самійла Величка: зб. мат-лів наук. конф. / ЦП НАНУ і УТОПІК; УК ПОДА; ПКМ ім. В. Кричевського; Полтав. район. рада; [ред. кол.: Л. В. Бабенко, М. М. Кононенко, А. Г. Логвиненко та ін.; О. Б. Супруненко (відп. ред.)]. — Київ; Полтава: ЦП НАНУ і УТОПІК, 2017. — С. 44–49.
8. **Мироненко К., Супруненко О.** Поселення і кургани поблизу с. Побиванки під Полтавою / Костянтин Мироненко, Олександр Супруненко // Село Жуки – батьківщина літописця Самійла Величка: зб. мат-лів Другої наук. конф. / ЦП НАНУ і УТОПІК; ДКіТ ПОДА; ПКМ імені В. Кричевського; Полтав. район. рада; [ред. кол.: Л. В. Бабенко, М. М. Кононенко, А. Г. Логвиненко та ін.; О. Б. Супруненко (відп. ред.)]. — Київ; Полтава: ЦП НАНУ і УТОПІК, 2018. — С. 82–87
9. Полтава: історичний нарис / [наук. ред. Лобурець В. Є., Супруненко О. Б. та ін.]. — Полтава: Полтавський літератор, 1999. — 280, 24 с.
10. **Седов В. В.** Восточные славяне в VI – XIII вв. / В. В. Седов // Археология СССР с древнейших времен до средневековья в 20 томах. — М.: Наука, 1982. — 328 с.
11. **Супруненко О. Б.** Матеріали до археологічної карти Нижнього Поворскля / О. Б. Супруненко // Пам'ятки археології Полтавщини: зб. н. пр. / ПКМ. — Полтава, 1991. — С. 23–43.
12. **Супруненко О. Б.** Пам'ятки археології в межах Полтави / О. Б. Супруненко // Добромисл. — Полтава, 1993. — № 2 (3). — С. 88–94.
13. **Супруненко О. Б.** На землі Полтавській: Пам'ятки археології Полтави та околиць / Супруненко О. Б.; ІА НАНУ; ЦОДПА. — Полтава: Археологія, 1998. — 158 с.
14. **Супруненко О. Б.** До укладання реєстру пам'яток археології території міста Полтава / О. Б. Супруненко // Охорона та дослідження пам'яток археології: матеріали 7-го наук.-практ. семінару: зб. наук. ст.; ЦОДПА. — Полтава: Техсервіс, 2006. — С. 9–11.
15. **Супруненко О.** Пам'ятки археології поблизу с. Патлаївки під Полтавою / Олександр Супруненко // Село Жуки – батьківщина літописця Самійла Величка: зб. мат-лів Третьої наук. конф. / ЦП НАНУ і УТОПІК; ДКіТ ПОДА; ПКМ ім. В. Кричевського; Полтав. район. рада; [ред. кол.: Л. В. Бабенко, С. О. Біляєва, І. Ф. Ковальова та ін.; О. Б. Супруненко (відп. ред.)]. — Київ; Полтава: ЦП НАНУ і УТОПІК, 2019. — Вип. III. — С. 126–138.
16. **Супруненко О. Б., Пуголовок Ю. О.** Звіт про розвідки на території м. Полтави і в Полтавському районі Полтавської області у 2003 році з підготовки археологічної частини тому «Зводу пам'яток історії та культури» / Супруненко О. Б., Пуголовок Ю. О. // НА ІА НАНУ. — Ф. е. — 2003/141; НА ЦОДПА. — Ф. е. — Спр. 379. — 73 арк.



17. **Супруненко О. Б., Пуголовок Ю. О.** Археологічні розвідки у м. Полтава та Полтавському районі / Супруненко О. Б., Пуголовок Ю. О. // Археологічний літопис Лівобережної України. — Полтава: Археологія, 2005. — № 1–2 (17–18). — С. 132–147.
18. Топографічна карта: УССР. Полтавская обл. — М 36-94-А-в. — Полтава. — Сост. местн. на 1984 г. — М 1: 25 000. — М., 1990.
19. **Шерстюк В.** Нові пам'ятки археології в околицях с. Жуки / В'ячеслав Шерстюк // Село Жуки – батьківщина літописця Самійла Величка: зб. мат-лів Другої наук. конф. / ЦП НАНУ і УТОПІК; ДКіТ ПОДА; ПКМ ім. В. Кричевського; Полтав. район. рада; [ред. кол.: Л. В. Бабенко, М. М. Кононенко, А. Г. Логвиненко та ін.; О. Б. Супруненко (відп. ред.)]. — Київ; Полтава: ЦП НАНУ і УТОПІК, 2018. — С. 69–81.

Олександр Супруненко, Ірина Кулатова

Старожитності Яківчанської гори

Публікація з характеристикою збережених на сьогодні археологічних пам'яток, прилеглих до Поля Полтавської битви, в одному з мальовничих куточків полтавських околиць у Дальніх Яківцях, що на Яківчанській горі, – груп курганів по вул. Нагірній та Академіка Квасницького, а також відомостей про інші об'єкти археології, позначені виявленням окремих знахідок різних епох – від раннього бронзового віку до давньоруського часу.

Ключові слова: скіфський час, Дальні Яківці, Полтава, Поворскля, Нагірна вулиця, Академіка Квасницького вулиця, групи курганів, сліди поселення.

Oleksandr Suprunenko, Iryna Kulatova

Antiquities of the Yakivchanska Mountain

Publication is dedicated to characteristic of preserved archaeological monuments near the Poltava Battle Field, located in picturesque villages not far from Poltava – Dalni Yakivtsi at the Yakivchanska Mountain – group of barrows at Nahirna Street and Akademik Kvasnytskyi Street; information about other archaeological objects where separate findings of different époques – from the early Bronze Age till the late Russ Time – were made, is also given.

Keywords: the Scythian Time, Dalni Yakivtsi, Poltava, the Povorskla River Area, Nahirna Street, Akademik Kvasnytskyi Street, group of barrows, settlement traces.





До статті Олександра Супруненка,
Ірини Кулатової
«Старожитності Яківчанської
гори»:

Рис. 1. Група курганів. Полтава, м., Дальні Яківці, с-ше, Нагірна та Академіка Квасницького вул. Карта розташування.

Рис. 2. Група курганів. Полтава, м., Нагірна вул. Генеральний план.

Рис. 3. Група курганів. Полтава, м., Нагірна та Академіка Квасницького вул. За космічним фотознімком.





До статті *Олександра Супруненка, Ірини Кулатової*
«Старожитності Яківчанської гори»:

- Рис. 4. Група курганів. Полтава, м., Нагірна вул., 1. Курган № 1. З південного сходу.
Рис. 6. Група курганів. Полтава, м., Нагірна вул., 3. Курган № 2. З південного сходу.
Рис. 7. Група курганів. Полтава, м., ріг вул. Колоскової і Скіфської. Курган № 3. З південного заходу.





До статті *Олександра Супруненка, Ірини Кулатової*
«Старожитності Яківчанської гори»:

Рис. 8. Група курганів. Полтава, м., ріг вул. Колоскової і Скіфської. Курган № 3 під час прорідження дерев і кущів. З півдня — південного заходу.

Рис. 12. Група курганів. Полтава, м., Акад. Квасницького вул. Генеральний план.

Рис. 15. Група курганів. Полтава, м., Акад. Квасницького вул. Насип № 3. З півдня.

