

ГРУПА КУРГАНІВ БІЛЯ МГАРСЬКОГО МОНАСТИРЯ В ЛУБНАХ

Про кургани скіфського часу в найближчій окрузі Лубенського Мгарського Спасо-Преображенського монастиря, їх дослідження та участь в обстеженні І. Г. Шовкопляса.

Ключові слова: скіфський час, Лубни, Мгарський Спасо-Преображенський монастир, кургани, Камінський Ф. І., Щербаківський В. М.

В околицях, як і на території міста Лубни, розташовані кілька груп курганів скіфської доби, частина з яких добре відома дослідникам уже з кінця ХІХ ст. [4; 8; 9, с. 63; 12, с. 123]. Чимало курганів у їх складі були об'єктами розкопок фахівців та аматорів, результати вивчення таких поховальних об'єктів з більшим чи меншим успіхом донесені до загалу в публікаціях, а збережені артефакти зі складу комплексів представлені у музейних збірках. Про одну з груп курганів у найближчій окрузі Мгарського Спасо-Преображенського монастиря, у південній частині Монастирської гори, існували доволі обмежені відомості, а сам цей комплексний поховальний об'єкт на сьогодні вже втратив курганні ознаки на денній поверхні.

Певні відомості про наявність курганів скіфського часу на території чи в найближчій окрузі Мгарського монастиря на кінець 1980-х рр. були обмежені лише свідченнями архівних документів [1, арк. 288 зв.; 10]. З першими публікаціями останніх саме й пов'язаний початковий етап пошуків і спроб локалізації цих поховальних пам'яток [13, арк. 43-65; 20, с. 89-93; 14, с. 105; 16, с. 5-6]. На місцевості засади їх локалізації отримані внаслідок екскурсії учасників ювілейної наукової конференції, проведеної до 1000-ліття міста Лубен, ініціаторами й учасниками якої були відомий лубенський журналіст Б. С. Ванцак, полтавські музейники-археологи О. Б. Супруненко та авторка цих рядків, а також їх поважні старші колеги – відомі київські археологи Г. М. Шовковляс й І. Г. Шовкопляс. Напередодні конференції всі вони відвідали околиці монастиря (що було суто ознайомчою акцією) й оглянули





Рис. 1. Мгарський монастир. Учасники наукової конференції, присвяченої 1000-літтю міста Лубни на екскурсії біля Благовіщенської церкви.
26 травня 1988 р.

Зліва направо: О. Б. Супруненко, В. В. Коротенко, І. М. Кулатова, І. М. Гавриленко, Т. М. Рубан, В. Н. Жук, Г. М. Шовкопляс, І. Г. Шовкопляс, Б. С. Ванцак, Л. М. Казанська, П. Х. Білий, П. П. Охріменко.



південну округу історико-архітектурного комплексу [3, с. 4: фото]. Кілька годин перебування на місцевості з існуючими на той час старими будівлями саме й сприяли локалізації цих доволі зруйнованих об'єктів, а пізніше – вже в 1989 р., під час проведення науково-рятівних робіт експедицією Полтавського краєзнавчого музею – їх детальнішому обстеженню. Наслідки пошуків були обговорені групою учасників Третього обласного науково-практичного семінару «Охорона та дослідження пам'яток археології Полтавщини», що відбувся в Лубнах навесні 1990 р. [5, с. 137]. І знову округу монастиря всі ми оглядами за участю зазначених вище колег, котрі виступали гідями для учасників наукового заходу. От саме тоді І. Г. Шовкопляс висловився за необхідність публікації результатів нашої екскурсії, що й було невдовзі втілено в життя авторкою та О. Б. Супрунком [6, с. 318–320; 17, с. 119]. Відтоді пройшло кілька десятиліть, рештки курганів зникли під час реставрації й розбудови монастиря. Отже, актуальність появи в світ чергової публікації має не тільки історіографічний сенс, а й пам'яткоохоронну доцільність з огляду на ймовірність проведення у південній окрузі обителі нових будівельних робіт із розширення та розбудови інфраструктури або об'єктів релігійного туризму. До речі, до наведеної нижче інформації внесені певні уточнення й деякі нові факти, що стали відомими за останню чверть століття.

Група курганів I скіфського часу у складі шести насипів на південь та південний схід від Мгарського монастиря розташована на Монастирській горі – відрозі високої тераси правого корінного берега р. Сули лівобережного басейну р. Дніпра над гирлом її правої притоки – річки Вільшанки. Група у складі свого часу не менше 10 насипів займала вершину плато доволі розлогого мису над пониженням у бік Монастирського яру зі старим узвозом. Дещо на північ від комплексу – за 0,15 км – знаходяться залишки порівняно великого городища-сховища («убіжища») скіфського часу, територію якого зі східного боку в XVII – XVIII ст. зайняли споруди монастиря [19, с. 136]. Кургани розташовувалися своєрідним компактним скупченням зі східного, північно-східного і південно-західного боків від старого дерев'яного будинку, призначеного для відпочинку паломників – так званої «гостиниці», перебудованої на початку XX ст. на цегляну будівлю того ж призначення. Відстань між насипами становила від 30 до 85 м.



Більшість із курганів були досліджені. Перші розкопки (3 кургани) провів Ф. І. Камінський у 1889 р. [20], їх продовжив у 1912 р. (огляд) та 1913 р. (безпосередньо розкопки) В. М. Щербаківський (5 насипів) [15, с. 11], дослідивши вшент пограбовані поховання. Обстеженнями О. Б. Супруненка 1989 р. зафіксовані рештки всіх цих насипів у вигляді курганоподібних підвишень та 2-х розораних «плям» заповнення поховальних ям на місці розкопок В. М. Щербаківського [17, с. 119: план]. Наразі залишки насипів за зовнішніми ознаками внаслідок будівельних робіт зовсім непомітні.

Найбільший курган групи знаходиться за 20 м на південний схід від будинку колишнього «готелю» монастиря, безпосередньо поряд (край південного кута) із залишками старої дерев'яної будівлі притулку. Його насип у 1988 р. був задернований, на полах поріс деревами. Курган досліджений «колодязем» 4 × 4 м та двома траншеями шириною 2 м, прокладеними навхрест за сторонами світу. Висота збереженої частини становила 1,8 м, діаметр — близько 30 м. Курган зведений над стрімким схилом корінного берега. Виходячи з його місцерозташування, — це насип № 2, досліджений Ф. І. Камінським за участю Г. К. Зінченка [20, с. 89–90].

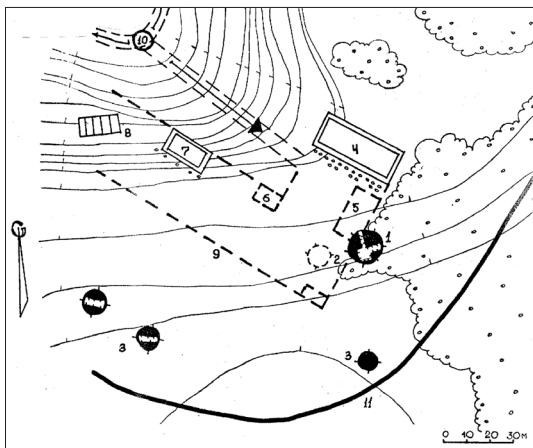
Поряд із ним, біля розібраного будинку старого дерев'яного «готелю» (з південно-західного боку), знаходилися рештки кургану висотою 0,3–0,4 та діаметром до 25 м. На час нашої екскурсії ми з великою долею вірогідності припускали, що це залишки відомого кургану № 1 «св. Афанасія», дослідженого Ф. І. Камінським першим, і насип якого був розібраний руками віруючих за рік до того, в надії на чудесне зцілення. У кінці 1880-х рр. в монастирі побувала легенда, за якою саме на цьому кургані перед смертю востаннє 1654 р. молився святий константинопольський патріарх Афанасій, моші якого довгий час зберігалися у Мгарському монастирі [13, арк. 43–44; 16, с. 6]. Щоправда, існує припущення, що курган «св. Афанасія» не входив до складу описаної групи, а знаходився на місці сучасного скиту на північний захід від монастиря. На рештках насипу цього кургану й була побудована на початку ХХ ст. Благовіщенська (Афанасіївська) церква [2, с. 385].

Ще один курган (№ 3) знаходився на городній ділянці край підвищення Монастирської гори, за 55 м на південь від другого. Був дуже розораний, з просівом центральної частини, тобто, мав ознаки заораного дослідженого насипу висотою 0,3 та діаметром близько 18 м [6, с. 318, рис. 1].



Рис. 2. Мгарська гора.
Група курганів I.
План. За О. Б. Супрун-
ненком, 1989.

1, 2, 3 поряд – кургани, досліджені Ф. І. Камінським, 1889 р.; 3 – насипи, розкопані В. М. Щербаківським, 1913 р.; 4, 7, 10 – демонтовані й існуючі допоміжні будівлі монастиря; 8 – житловий будинок; 11 – межа охоронної зони комплексу монастиря.



На незначному схилі пануючого підвищення плато Монастирської гори, поряд із описаними, на початок 1990-х рр. були помітні невеликі підвищення насипів трьох дуже розораних курганів висотою 0,20–0,35 та діаметром 15–20 м, два з яких мали сліди розкопок траншеєю шириною близько 4 м через центр, зорієнтованою у широтному напрямку. Ледь помітне курганоподібне підвищення поряд із описаними, висотою не більше 0,15 м та діаметром до 10 м, було доволі схоже на невеличкий курган. Вочевидь, це – останці насипів згаданих трьох курганів, що зберігали сліди досліджень В. М. Щербаківського [6, с. 318; 14, с. 104; 15, с. 7–8; 21, с. 96]. Ще два кургани, заявлені як досліджені В. М. Щербаківським, напевне, були оглянутими вченим рештками насипів групи, що свого часу розкопувалися Ф. І. Камінським. Про ці кургани дослідник не повідомляв у короткій публікації [21, с. 96], хоча й умовно «звітувався» перед спонсорами проведення робіт і земством як за охоплені обстеженнями чи вивчені [15, с. 11].

Нижче, за відомою на сьогодні документальною й опублікованою інформацією, спробуємо охарактеризувати вивчені на Монастирській горі поховальні об'єкти.

Дослідження Ф. І. Камінського, 1889 р.

Курган «св. Афанасія», № 1. Висота 2,1 м при діаметрі понад 12 м (частково зруйнований попереднім будівництвом дерев'яної монастирської будівлі для паломників). Поховання містилося у прямокутній ямі, зорієнтованій за довшою віссю південь – північ, розмірами 2,8 × 3,6 м і глибиною 1,6 м під дерев'яним накатником, збе-



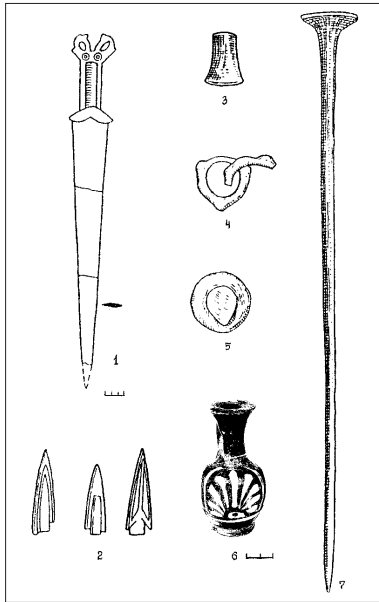


Рис. 2. Мгарська гора. Група курганів І. Знахідки скіфського часу з курганів із розкопок 1889 р.
 За В. А. Іллінської, 1968.
 1 – залізо; 2–4, 7 – бронза;
 5, 6 – кераміка гончарна.

ності відсутні.

У заповненні й на рештках дощатого настилу камери виявлені знахідки, характерні для комплексу жіночого поховання: 8 уламків від 2-х залізних шпильок, кремниста галька, керамічне підкубічне пряслице, «бронзове кільце, схоже на сережку» [17, с. 233].

Курган № 3, висотою близько 1 м і діаметром 15 × 20 м, знаходився на місці сучасного під'їзду до комплексу споруд монастиря, поза його мурами, тяжіючи до місця завершення узвозу. Поховання містилося у прямокутній ямі зі слідами дубового накатника, яма мала розміри 2,0 × 2,9 м і глибину близько 1,2 м. Поховальна камера і накатник були зорієнтовані за довгою віссю в широтному напрямку.

Жіноче захоронення, що знаходилося в камері зі склепом, виявилось також пограбованим. На дні містилися сліди дощатого настилу помосту і рештки кількох рядів стовпових ямок.

рігало сліди влаштування дощатого настилу на дні. За комплексом знахідок у заповненні камери поховання було пограбоване у давнину. Зі складу інвентаря відомо про рештки сагайдачного набору з 132-ма бронзовими наконечниками стріл із залишками древок, залізний меч з волютоподібним навершям у вигляді орлиних голівок з плакуванням золотою фольгою, відбитки тканини на дернинах заповнення, а також ліпний горщик банкуватої форми [17, с. 233].

Курган № 2, висотою понад 3 м та діаметром 30 × 35 м, під насипом зберігав залишки також пограбованого у давнину поховання у дещо більшій ямі, глибиною до 1,3 м, з орієнтацією прямокутної за формою камери — за віссю захід — схід. Про збереження накатника відомості відсутні.



З інвентаря збереглися: чорнолаковий гончарний аттичний лекіф, прикрашений на тулубі зображенням пальмети у кольорі глини [10, л. 46: рис.], чорнолакова аттична сільниця [10, л. 46 об.], три бронзові наконечники стріл кінця V – IV ст. до н. е., дві бронзові кільцевої форми підвіски з виступами-шишечками, бронзові ворворка, кільце, «виготовлене для закріплення якогось предмета», ціла та уламки бронзових шпильок зі цвяхоподібними голівками, шматочок сірки.

Частину збережених у колекції Історичного музею в Москві матеріалів з розкопок описаних курганів опублікувала В. А. Іллінська [4, с. 55, табл. XLVII; 17, с. 119].

Кургани, розкопані Ф. І. Камінським, належать до поховальних пам'яток населення посульського локального варіанту лісо-степової культури скіфської доби. Вони датуються: курган № 1 – V ст. до н. е.; курган № 2 – широко V – IV ст. до н. е.; курган № 3 – початком IV ст. до н. е. [4, с. 55, табл. XLVII; 17, с. 233]. Цілком імовірно, що й кургани, які вивчалися В. М. Щербаківським, були споруджені саме в цей час. Поховальні комплекси мають паралелі з дослідженими у 1989 р. курганами групи II, розташованими на північ від монастиря [6, рис. 1; 19].

Дослідження В. М. Щербаківського, 1912 р.

(кургани «в саду біля «гостиниці» монастиря»)

Курган № 1. Вірогідно, один із насипів — №№ 2 чи 3, з-поміж досліджених Ф. І. Камінським 1889 р. Інвентарні записи про отримані матеріали з кургану до «Каталогу археологічного відділу Природничо-історичного музею Полтавського губернського земства» не вносилися. На час розкопок відомості очевидців про дослідження Ф. І. Камінського біля монастиря чверть століття тому вже призабулися, а про звітну справу в Архіві Археологічної комісії у Санкт-Петербурзі В. М. Щербаківський не знав. Відсутність знахідок, повідомлень про пограбування тощо для цього кургану вказує на впевненість дослідника у тому, що поховальний об'єкт виявився розкопаний кимось із попередників.

Курган № 2. Невеликий оплилий розораний насип заввишки на час вивчення близько 0,5 м. Поховання в ямі, влаштованій у ближчій до меридіональної орієнтації. «Могила ... пограбована підкопом» [1, арк. 288 зв., № 1834]. Зі знахідок до колекції музею потрапив уламок стінки ліпного горщика з не вказаними розмірами.



Під час обстежень 1989 р. курган № 2 був локалізований за 80 м на південний захід від будівлі монастирського «готелю» початку ХХ ст. Знаходився на розораній ділянці поза межами території історико-архітектурного комплексу. З огляду на вологу пляму підчищеного заповнення перекопу в центрі, мав яму розмірами не менше 2,0 × 3,2 м. Про наявність слідів дерев'яного накатника В. М. Щербаківський не сповіщає.

Курган № 3. Також невеликі оплилі рештки розораного насипу заввишки близько 0,35 м діаметром 15 м (станом на 1989 р.), розташований за 25 м на південний схід від насипу № 2 у північно-західному надсхиллі підвищення мису Монастирської гори. Конкретних даних щодо розмірів, орієнтації та глибини ями дослідником не вказується, із зазначенням лише, що «могила була вже розкопана і пограбована». Із заповнення походили два уламки від ліпної, вірогідно, заглаженої миски пізньоскіфського часу без зазначення розмірів [1, арк. 288 зв., № 1835]. Зазначимо, що жоден із уламків кераміки із курганів з розкопок В. М. Щербаківського в колекції Полтавського краєзнавчого музею імені Василя Кричевського не зберігся.

За результатами досліджень Ф. І. Камінського та В. М. Щербаківського, група курганів I біля Мгарського монастиря належала до числа некрополів округи сусіднього городища-сховища пізньоскіфської епохи та скупчення селищ над місцем впадіння р. Вільшанки. Найбільш виразними у цьому контексті з-поміж некрополів виступають наразі збережені курганні могильники II на північ від Мгарського монастиря [6, с. 319–320], рештки насипу поодиного кургану – Гаркушиної могили над схилом лівого високого берега Вільшанки [19, с. 56–58], курганний могильник на Замковій горі в Лубнах [18, с. 132–140], переважна більшість поховань яких належить до вказаного чи дещо ранішого часу. Кілька курганів із трохи більш віддалених від Мгарської гори некрополів скіфської доби, досліджених чи зруйнованих за випадкових обставин на Замковій горі [7, с. 37–38; 17, с. 118, 216–218] або навпроти неї по вул. Монастирській (кол. вул. К. Маркса) в Лубнах [11, с. 69], маркують місцезнаходження курганних могильників великих селищ, якими були всіяні помережені ярами схили корінного берега Сули за фіналу середньоскіфського та пізньоскіфського часу.

На 1990 р. планувалося проведення досліджень решток курганів групи I біля Мгарського монастиря, що так і не відбулися у



зв'язку з відомими подіями періоду розвалу кол. СРСР та згортання реставраційних робіт у монастирі. Їх не вдалося здійснити і пізніше, а передача комплексу монастиря УПЦ (Московського патріархату) зовсім не сприяла збереженню залишків цих об'єктів. Отже, результати здійснених разом із І. Г. Шовкоплясом обстежень на сьогодні залишаються підвалинами в локалізації комплексу і, можливо, стануть в нагоді наступним дослідникам старожитностей скіфської епохи Нижнього Посулля.

Джерела та література

1. Каталог Археологічного відділу Природничо-історичного Музею Полтавського губернського земства / [укл. Зарецький І. А., Шербаківський В. М.]. — Полтава, 1906–1912 // Фонди ПКМВК. — Т. 1. — 369 арк.
2. Білоусько О. А. Мгарський Лубенський Спасо-Преображенський монастир / О. А. Білоусько // Полтавіка: Полтавська енциклопедія у 12 томах / [гол. ред. О. А. Білоусько]. — Т. 12: Релігія і церква. — Полтава: Вид-во «Полтав. літератор», 2009. — С. 384–385.
3. Ванцак Б. Збудив ювілей серця / Борис Ванцак // Червона Лубенщина. — м. Лубни Полтав. обл. — 1988. — 17 вересня. — № 149 (11609). — С. 4: фото.
4. Ильинская В. А. Скифы Днепровского лесостепного Левобережья: (Курганы Посулья) / В. А. Ильинская. — К.: Наукова думка, 1968. — 203, LXII, 2 с.
5. Кулатова І. М., Супруненко О. Б. Археологічний семінар у Лубнах / І. М. Кулатова, О. Б. Супруненко // Археологія. — К., 1991. — № 3. — С. 137–138.
6. Кулатова И. Н., Супруненко А. Б. Первый мгарский курган / И. Н. Кулатова, А. Б. Супруненко // Більське городище в контексті вивчення раннього залізного віку Європи: зб. наук. пр. — Полтава: Археологія, 1996. — С. 318–338.
7. Луговий Р. С., Коваленко О. В., Лугова Л. М. Розкопки Ф. І. Камінського 1881 і 1882 рр. на Замковій горі у Лубнах / Р. С. Луговий, О. В. Коваленко, Л. М. Лугова // Старожитності Посулля. Пам'яті Ф. І. Камінського (1845–1891): зб. наук. пр. / ЦП НАНУ і УТОПІК; ЦОДПА; Управл. культ. і мист. виконк. Лубен. міськ. ради. — К.: ЦП НАНУ і УТОПІК, 2016. — С. 32–41.
8. Ляскоронский В. Г. Археологические раскопки близ г. Лубен, Полтавской г., в урочище Лысяя Гора / В. Г. Ляскоронский // Киевская Старина. — К., 1892. — Т. 39. — Март. — № 3. — С. 263–280, план, III табл.
9. Ляскоронский В. История Переяславской земли с древнейших времен до половины XIII столетия / Василий Ляскоронский. — Изд. 2-е. — К.: тип. Гирича Н. А., 1903. — 422, III с., карта.
10. О раскопках К. И. Зинченко 1889 г. // НА ИМК РАН. — Ф. 1. — 1889. — Спр. 4. — 49 л., рис.



11. **Сидоренко Г. О., Махно Є. В., Телегін Д. Я.** Довідник з археології України. Полтавська область / Г. О. Сидоренко, Є. В. Махно, Д. Я. Телегін. — К.: Наукова думка, 1982. — 108 с., 2 карти.
12. **Спицын А.** Кургани скифов-пахарей / А. Спицын // ИАК. — Пг., 1918. — Вып. 65. — С. 87–143.
13. **Супруненко А. Б.** Отчет о раскопках и разведках на Полтавщине в 1989 году (Поорелье и Посулье) / Супруненко А. Б. // НА ЦОДПА. — Ф. е. — Спр. 42. — 95 арк.
14. **Супруненко А. Б.** Из новых материалов о Ф. И. Каминском / А. Б. Супруненко // Охрана и исследование памятников археологии Полтавщины. Второй обл. науч.-практ. семинар (18-19 мая 1989 г.): тез. докл. и сообщ. — Полтава: Изд-во «Полтава», 1989. — С. 101–105.
15. **Супруненко А. Б.** Археологические исследования Полтавского краеведческого музея (к 100-летию со дня основания) / А. Б. Супруненко // Археологические исследования на Полтавщине: сб. науч. ст. / ПКМ. — Полтава, 1990. — С. 5–42.
16. **Супруненко О. Б.** Найдавніші поселення на Мгарській землі / О. Б. Супруненко // Лубенський Мгарський Спасо-Преображенський монастир: тез. доп. конф., присвяч. 375-літтю монастиря / Лубен. міськ. держ. адмін. — Лубни, 1995. — С. 5–6.
17. **Супруненко О. Б.** Археологія в діяльності першого приватного музею України: Лубенський музей К. М. Скаржинської / О. Б. Супруненко; НАНУ, Ін-т археол.; ЦОДПА. — Київ; Полтава: Археологія, 2000. — 398, II с.
18. **Супруненко О. Б., Мироненко К. М., Сидоренко О. В.** Обстеження на Замковій горі у місті Лубни / О. Б. Супруненко, К. М. Мироненко, О. В. Сидоренко // Старожитності Посулля. Пам'яті С. К. Кульжинського (1867–1943): зб. наук. пр. / ЦП НАНУ і УТОПІК; ЦОДПА; ПКМ ім. В. Кричевського; ЛКМ та ін. — К.: ЦП НАНУ і УТОПІК, 2017. — Вип. II. — С. 132–161, кол. вкл. IV.
19. **Супруненко О. Б., Сидоренко О. В.** Археологічні дослідження курганів в околицях Лубен 1912 р. / О. Б. Супруненко, О. В. Сидоренко // Старожитності Посулля. 100 років Лубенського краєзнавчого музею імені Г. Я. Стеллецького (1918–2018): зб. наук. пр. / ЦП НАНУ і УТОПІК; ДКіТ ПОДА; ЦОДПА; ПКМ ім. В. Кричевського; ЛКМ ім. Г. Я. Стеллецького. — К.: ЦП НАНУ і УТОПІК, 2018. — Вип. III. — С. 52–61.
20. **Федір Камінський (1845 – 1891): Наукова та епістолярна спадщина / ПКМ, ПНТК; [укл. Пустовіт Т. П., Супруненко О. Б.].** — Полтава: РВВ Облстатуправління, 1992. — 180 с.
21. **[Щербаківський В. М.].** Діяльність музеїв / [Щербаківський В. М.] // Записки Українського наукового Товариства дослідження й охорони пам'яток старовини та мистецтва на Полтавщині. — Полтава: друк. Брауде Я. Е., 1919. — Вип. I. — С. 96–97. — Без підп.



І. М. Кулатова

Група курганів біля Мгарського монастиря в Лубнах

Публікація відомостей про групу курганів I скіфського часу, розташовану в найближчій окрузі Лубенського Мгарського Спасо-Преображенського монастиря, на відрозі Монастирської гори над гирлом р. Вільшанки. Охарактеризовані комплекси курганів, досліджені Ф. І. Камінським (1845–1891) та В. М. Щербаківським (1876–1957), участь в обстеженні їх решток І. Г. Шовкопляса (1921–1997), наведені дані щодо локалізації складових групи.

Ключові слова: скіфський час, Лубни, Мгарський Спасо-Преображенський монастир, кургани, Камінський Ф. І., Щербаківський В. М.

I. M. Kulatova

Group of Barrows near the Mhar Monastery in Lubny

Publication contains information about group of barrows I of the Scythian Time, located not far from the Lubny Mhar Transfiguration of the Savior Monastery at the side of the Monastery Mountain above the Vilshanka River flow. Complexes of barrows explored by F. I. Kaminskyi (1845–1891) and V. M. Shcherbakivskyi (1876–1957), participation of their remains' investigation by I. H. Shovkopljas (1921–1997), are characterized; data concerning complex localization is given.

Keywords: the Scythian Time, Lubny, the Mhar Transfiguration of the Savior Monastery, barrows, Kaminskyi F. I., Shcherbakivskyi V. M.

