

ребру, а дві паралельні оперізують пряслице у верхній частині (рис. 1, 5). Ці пояски з'єднані заштрихованими трикутниками. На одному з торців нанесені радіальні насічки. Трете пряслице орнаментоване в одній своїй половині радіальними борозенками. (рис. 1, 3).

Уламки глиняної циділки (або курильниці) свідчать, що посудина мала звичайну конічну форму.

Два інших предмети відносяться до часів Київської Русі. Це залізний наконечник стріли та звичайне, з сірого шиферу, пряслице (рис. 1, 2, 4). Найближчою аналогією наконечнику стріли є наконечник з Києва<sup>11</sup>. Ці два предмети вказують на існування ранньосередньовічного поселення поблизу с. Ораного. Л. Похилевич<sup>12</sup>, В. Б. Антонович<sup>13</sup> і згодом П. М. Третьяков вказують на існування неподалік с. Ораного стародавнього городища, за переказами, міста Оран, розмитого в значній частині водами р. Тетерева, а також розвіяного на пісках могильника<sup>14</sup>.

Нові знахідки з с. Ораного є цікавим джерелом до історії Полісся як скифського часу, так і доби Київської Русі, відомої нам ще дуже мало.

Е. А. ПЕТРОВСКАЯ

### Древние находки из с. Ораного на Киевщине

Резюме

Находки из с. Ораного Иванковского района Киевской области на р. Тетерев, поступившие в Институт археологии АН УССР в 1970 г., относятся к двум периодам древней истории — скифскому и раннесредневековому.

Железный меч скифского типа V в. до н. э., глиняные орнаментированные пряслица и обломки глиняной цидилки датируются тем же периодом и являются материалами поселения подгорцевского типа.

Железный наконечник стрелы и шиферное пряслице принадлежат эпохе Киевской Руси.

Находки из с. Ораного являются новым и важным источником по древней истории Украинского Полесья.

А. В. КУЗА, А. І. КУБИШЕВ

### Нові зарубинецькі пам'ятки на Середньому Придніпров'ї

Під час роботи Придніпровської слов'янської археологічної експедиції Інституту археології АН СРСР поблизу сіл Вітачів та Трипілля у 1962—1963 рр., а також неподалік с. Старі Безрадичі Обухівського району Київської області у 1963 р. було виявлено декілька пам'яток, які відносяться до зарубинецької культури.

1. **с. Вітачів, Північне городище.** Північне городище поблизу с. Вітачів знаходиться на високому правому березі Дніпра<sup>1</sup>. Городище, площа

<sup>11</sup> А. Ф. Медведев. Ручное метательное оружие VIII—XIV вв.—САИ, Е—1—36. М., 1966, табл. 27, 8.

<sup>12</sup> Л. Похилевич. Уезды Киевский и Радомысльский. К., 1887, стор. 280, 281.

<sup>13</sup> В. Б. Антонович. Археологическая карта Киевской губернии. М., 1895, стор. 5.

<sup>14</sup> П. Н. Третьяков. Древлянские «грады». Академику Борису Дмитриевичу Грекову ко дню семидесятилетия. Сборник статей. М., 1952, стор. 64.

<sup>1</sup> Отчет о раскопках в селах Витачев и Триполье Обуховского района в 1962 году.— НА ІА АН УРСР, ІА (екс. № 3895, стор. 9—12, 30—32).

якого разом з посадом дорівнює близько 8 га, розташоване на двох плато, розділених неглибоким яром. Висота плато над долиною Дніпра 67 м. З північно-східної сторони воно закінчується надзаплавною кручею, а з південно-східної і південно-західної — ескарпом.

Мис, на якому розташоване давньоруське городище, укріплений двома рядами валів, які лежать паралельно один одному, крім південно-західної частини посаду, яка розділяється валами на окремі відсіки. Центральна частина городища, де розмістився дитинець, являє собою горбовидне підвищення, навколо якого є більш низькі тераси. Площа щорічно розорюється. Під орним (або дерновим) шаром, товщина якого становить 0,15—0,2 м, починається культурний шар сірого кольору, товщиною 0,5—0,8 м, який поступово переходить у глинистий материк.

Під час розкопок кутової башти на Північному городищі стародавнього Вітачева у материковому шарі було виявлено два поховання-трупопалення, які відносяться до зарубинецької культури. Встановлено, що конструкції давньоруської башти були споруджені на рівні денної поверхні плато і частково перекрили поховання могильника зарубинецької культури, що знаходиться на цьому самому місці.

Могильник був розташований на краю плато корінного берега, що круто обривається до Дніпра, під другим валом укріплень дитинця Північного городища. У розкопі, закладеному як траншея для виявлення стратиграфії та конструкцій укріплень валу, під час зачистки профілю північно-західної стінки трохи нижче шару залишків башти було знайдено зарубинецьке поховання-трупопалення.

*Поховання 1.* Ямне трупопалення. Знайдене на глибині 1,6 м від сучасної поверхні. В похованні в північно-західній частині ями виявлено чотири ліпні чорнолощені посудини — два горщики, миска та невелика кружка з відбитою ручкою, що лежала в мисці. На відстані 0,15 м на північ від горщика знайдена миска з кружкою (рис. 1, 1, 3, 5, 10).

Скупчення кальцинованих кісток трупопалення розташоване на південний схід від горщика і займало площу  $0,8 \times 0,3$  м, тобто простежено одним скупченням, поширеним по всій площі дна могильної ями. Розміри ями не встановлені, однак по розташуванню поховального інвентаря та місцеположенню кальцинованих кісток можна допустити, що могила займала площу  $1,2 \times 0,6$  м, витягнута по лінії схід — захід<sup>2</sup>.

На відстані 0,12—0,15 м на північний захід від горщика знайдено уламки трьох бронзових фібул середньолатенської схеми<sup>3</sup> (рис. 2, 1, 2, 3).

*Поховання 2.* Ямне трупопалення. Могильна яма у похованні не простежувалась. Разом із скупченням кальцинованих кісток виявлено три посудини — горщик, вінця якого відсутні, миска та кружка (рис. 1, II), а також уламки трьох бронзових фібул середньолатенської схеми (рис. 2, 6, 7, 8).

Таким чином, по знайдених фібулах та кераміці, які виявлені під час розкопок на північному городищі поблизу с. Вітачів, поховання можна віднести до II — I ст. до н. е.

**2. с. Трипілля, Дівич-гора.** Могильник поблизу с. Трипілля згадувався ще В. В. Хвойкою<sup>4</sup>. Неподалік від села, в гирлі р. Красної, а також на середньовічному городищі Дівич-гора знайдено фрагменти ліпного посуду зарубинецького типу<sup>5</sup>.

<sup>2</sup> А. К. Амброз. Фібулы европейской части Юга СССР.— СЛН. М., 1966, стор. 18, табл. 2, 1—5.

<sup>3</sup> Там же, стор. 17.

<sup>4</sup> В. В. Хвойка. Древние обитатели Среднего Приднепровья и их культура в доисторические времена. К., 1913, стор. 43.

<sup>5</sup> Е. В. Махно и И. М. Самойловский. Зарубинецкие памятники в лесостепном Приднепровье.— МИА, № 70. М., 1959, стор. 15; П. А. Раппопорт. Обстеження городищ в районі Києва у 1950 р.— Археологія, т. VIII. К., 1952, стор. 147.

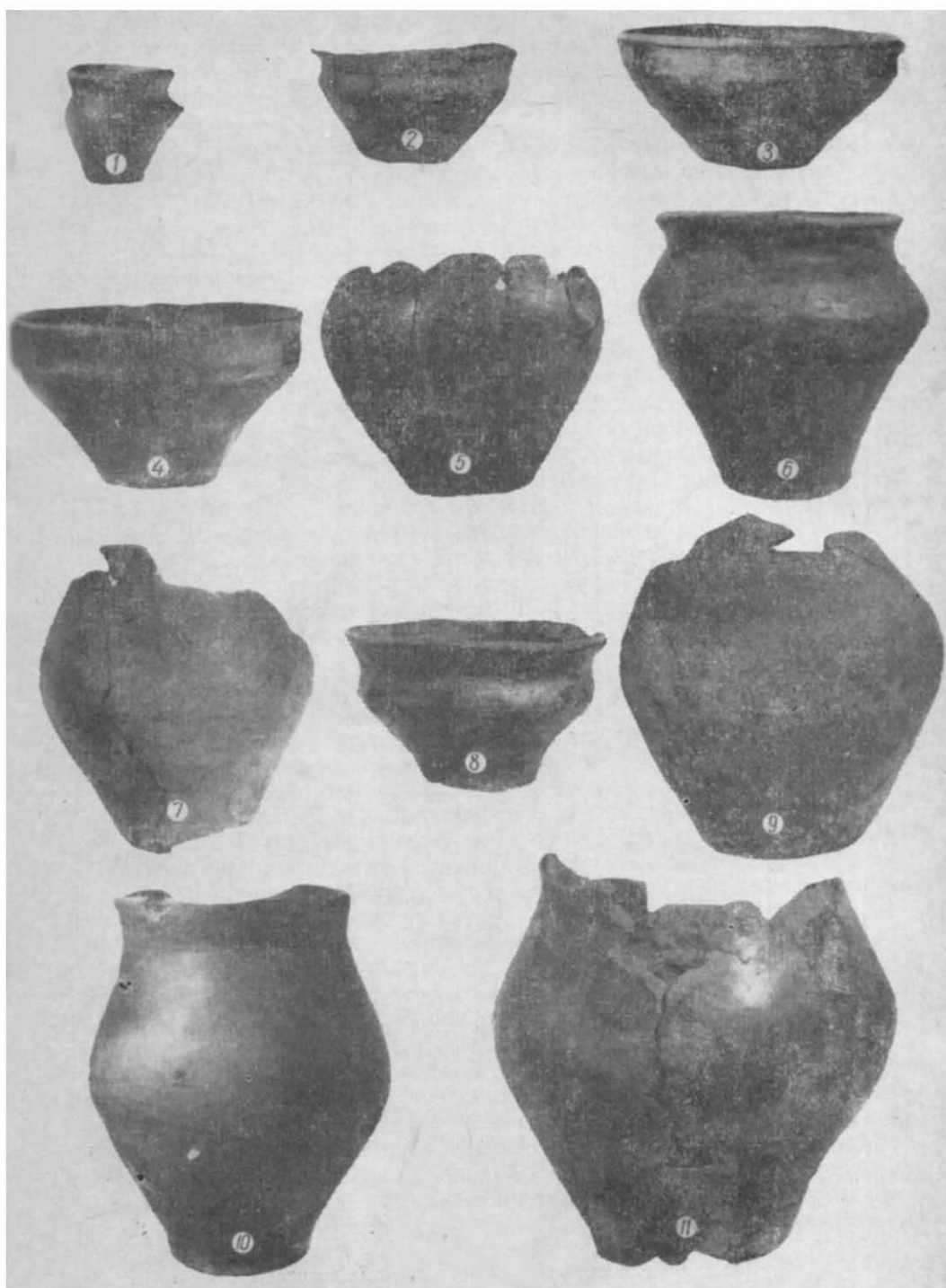


Рис. 1. Кераміка зарубинецьких поховань.

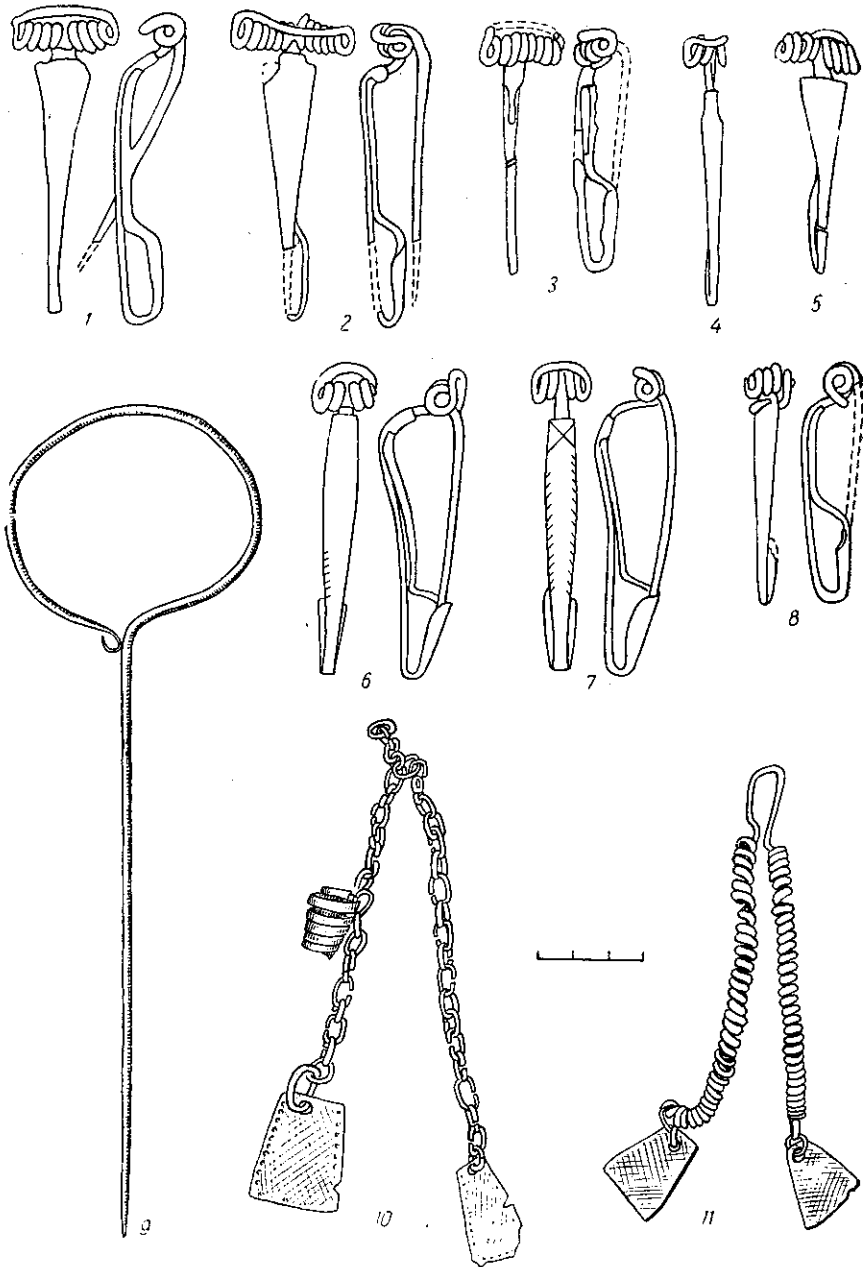


Рис. 2. Фібули та прикраси зарубинецьких поховань.

Влітку 1962 р. Придніпровська слов'янська археологічна експедиція провела розвідкові розкопки на городищі Дівич-гора поблизу с. Трипілья. Дівич-гора являє собою пагорб-останець корінного берега Дніпра, який височить над правим берегом р. Стугни. Верхня площадка мису невелика, витягнута із заходу на схід, без будь-яких штучних укріплень. Схили гори, особливо північний та східний, дуже круті і практично недоступні.

Внаслідок розвідкових робіт 1962 р. на городищі виявлено матеріали зарубинецької культури. Культурний шар з невеликими домішками піску товщиною 0,2 м на півночі і 0,4 м на півдні, коричневого кольору. Шар в основному насичений фрагментами слабо випаленої, грубої ліпної кераміки сірого кольору. Знахідки аналогічної кераміки відомі на цьому місці ще в 1960 р., під час розвідок на території водоймища Канівської ГЕС<sup>6</sup>. Серед знайденої кераміки в незначній кількості зустрічались фрагменти ліпного лискованого посуду зарубинецької культури. Найбільше скупчення такої кераміки зазначене у центральній частині мису, де на глибині 0,3 м від поверхні було знайдено зарубинецьке поховання, пошкоджене траншеєю воєнних часів.

*Поховання 1.* Ямне трупоспалення, сильно пошкоджене. Від поховання збереглося невелике скупчення кальцинованих кісток, а також розбитий і частково знищений чорнолощений горщик з відігнутими назовні вінцями та випалом темно-коричневого кольору (рис. 1, 7). Інший інвентар поховання, можливо, зруйнувала траншея<sup>7</sup>.

У 1963 р. Придніпровська археологічна експедиція продовжила дослідження, розпочаті у 1962 р.<sup>8</sup> Під час розробки вогнища-жертovníка часів Київської Русі встановлено, що при спорудженні останнього було пошкоджене зарубинецьке поховання.

*Поховання 2.* Ямне трупоспалення, сильно зруйноване давньоруським жертovníком. У 1962 р. була знайдена бронзова фібула середньолатенської схеми (рис. 2, 4), а в 1963 р.— нижня частина зарубинецького ліпного лощеного горщика без вінець і залишки скупчення кальцинованих кісток.

Крім цих двох поховань, на Дівич-горі було знайдено ще три зарубинецьких поховання, які розташовувались під дерновим шаром, і тому контури могильних ям не простежувались. У даних випадках розміри могил визначались по межах поширення скупчень кальцинованих кісток та поховального інвентаря трупоспалень. Найбільш цікавим за інвентарем виявилось поховання 3.

*Поховання 3.* Ямне трупоспалення, виявлене на глибині 0,22—0,25 м від поверхні. В ньому знайдено ліпний чорнолощений горщик коричневого кольору з відігнутими назовні вінцями, які частково відсутні. В основі шийки горщика була зроблена широка вдавнена пролощена смуга (рис. 1, 9).

Крім горщика в похованні був цікавий поховальний інвентар — велика бронзова шпилька з браслетоподібною голівкою (рис. 2, 9), бронзова зарубинецька фібула середньолатенської схеми з трикутним щитком (рис. 2, 5), бронзова спіраль-підвіска, зігнута пополам, з підв'язаними до неї на бронзових кільцях-ланцюжках двома бронзовими трапецієвидними орнаментованими підвісками, та бронзова прикраса, яка складалась з комбінації невеликого бронзового кільця-спіралі та трапецієвидних підвісок на ланцюжках (рис. 2, 10—11).

<sup>6</sup> В. Й. Довженок. Археологические работы на территории Каневской ГЭС в 1960 г.— КСИА АН УССР, вып. 12. К., 1962, стор. 10.

<sup>7</sup> Б. А. Рыбаков. Отчет о раскопах в селах Витачев и Триполье, Обуховского района в 1962 году.— НА ІА АН УРСР, ІА (екс. № 3895, стор. 30—32).

<sup>8</sup> Б. А. Рыбаков. Отчет о раскопках Приднепровской археологической экспедиции в 1963 году.— НА ІА АН УРСР, ІА (екс. 4214, стор. 12—14).

Контури могильної ями не встановлені. Кальциновані кістки виявлені по всій площі могили, тобто вони залягали не в одному скупченні. Судячи по розташуванню поховального інвентаря та кальцинованих кісток, могильна яма мала підпрямокутну форму розміром  $1,2 \times 0,6$  м, витягнута по лінії схід — захід.

**Поховання 4.** Ямне трупоспалення, виявлене на глибині  $0,25$  м. В похованні знайдено дві посудини — чорнолощені горщик та миска (рис. 1, 6, 8). Горщик знайшли у центральній частині могили, миску — на відстані  $0,15$  м на захід від горщика. Скупчення кальцинованих кісток займало всю площу могильної ями, яка, за розташуванням поховального інвентаря та кальцинованих кісток, мала підпрямокутну форму розмірами  $0,8 \times 0,55$  м, витягнута по лінії схід — захід.

**Поховання 5.** Ямне трупоспалення, знаходилось на глибині  $0,28$  м. В похованні виявлені миска та фібула. Чорнолощена миска (рис. 1, 2) лежала у центрі скупчення кальцинованих кісток, які залягали на дні могильної ями. Невелика бронзова фібула середньолатенської схеми знайдена на південь від миски. Скупчення кальцинованих кісток мало розміри  $0,6 \times 0,6$  м; очевидно, могильна яма була підпрямокутної форми, витягнутої по лінії схід — захід.

Отже, за виявленими під час розкопок на Дівич-горі у 1962—1963 рр. матеріалами (кераміка, фібули), поховання зарубинецького могильника датуються II — I ст. до н. е.

**3. с. Старі Безрадиці, Городок.** На високому мисі лівого берега р. Стугни розташоване велике городище, оточене валом; з напільної сторони проходить глибокий рів, за яким починався посад городища. Тут під час розвідок 1951 р. серед зібраних матеріалів XI—XIII ст. була знайдена значна кількість кераміки середини або першої половини I тисячоліття н. е.<sup>9</sup>

У 1963 р. на давньоруському городищі поблизу с. Старі Безрадиці в ур. Городок провадила стаціонарні розкопки Придніпровська археологічна експедиція<sup>10</sup>. Тут на глибині  $0,3$  м, в світло-сірому орному шарі, був знайдений фрагмент денця червонолакової посудини римського часу (рис. 3, 9—10). Нижче, на глибині  $0,3—0,35$  м, в шарі переважає зарубинецька кераміка — фрагменти горщиків та мисок (рис. 3, 1—8, 13—14, 16). Посуд липний, товстостінний, з шорсткою, бугристою поверхнею, або ж лискований, нерівномірного випалу. Тісто містить велику кількість домішок дресви. Вінця посудин майже прямі або завужені до краю (рис. 3, 2, 8). На вінцях, а часом і на тулубі посудин зустрічається орнамент у вигляді пальцевих вдавлень чи заціпів (рис. 3, 7, 12, 15). Виявлено товстостінні чорнолисковані горщики і миски з ребром по тулубу (рис. 3, 1, 3, 11), фрагменти керамічних покришок у вигляді плескатих дисків (рис. 3, 12, 15), іноді орнаментованих. Знайдено уламок глиняного циліндричного прясла.

Таким чином, на Городку у с. Старі Безрадиці Придніпровською археологічною експедицією був виявлений однорідний шар зарубинецького поселення товщиною  $0,4$  м, поширений по всій території городища, в який вклинюється давньоруський шар передмонгольських часів. Знайдена під час розкопок липна зарубинецька кераміка разом із фрагментами імпортного римського посуду дає змогу датувати зарубинецький шар цього городища I ст. до н. е. — I ст. н. е.

Отже, у 1962—1963 рр. під час робіт Придніпровської слов'янської археологічної експедиції ІА АН СРСР було виявлено поселення і два

<sup>9</sup> П. А. Раппопорт. Оборонительные сооружения на городище в с. Старые Безрадицы. — КСИИМК АН СССР, вып. XII. М., 1951, стор. 114—115; його ж. Очерки русского военного зодчества X—XIII вв. — МИА, № 52. М.—Л., 1956, стор. 99—101.

<sup>10</sup> Б. А. Рыбаков. Отчет о раскопках Приднепровской археологической экспедиции в 1963 году, стор. 6—9.

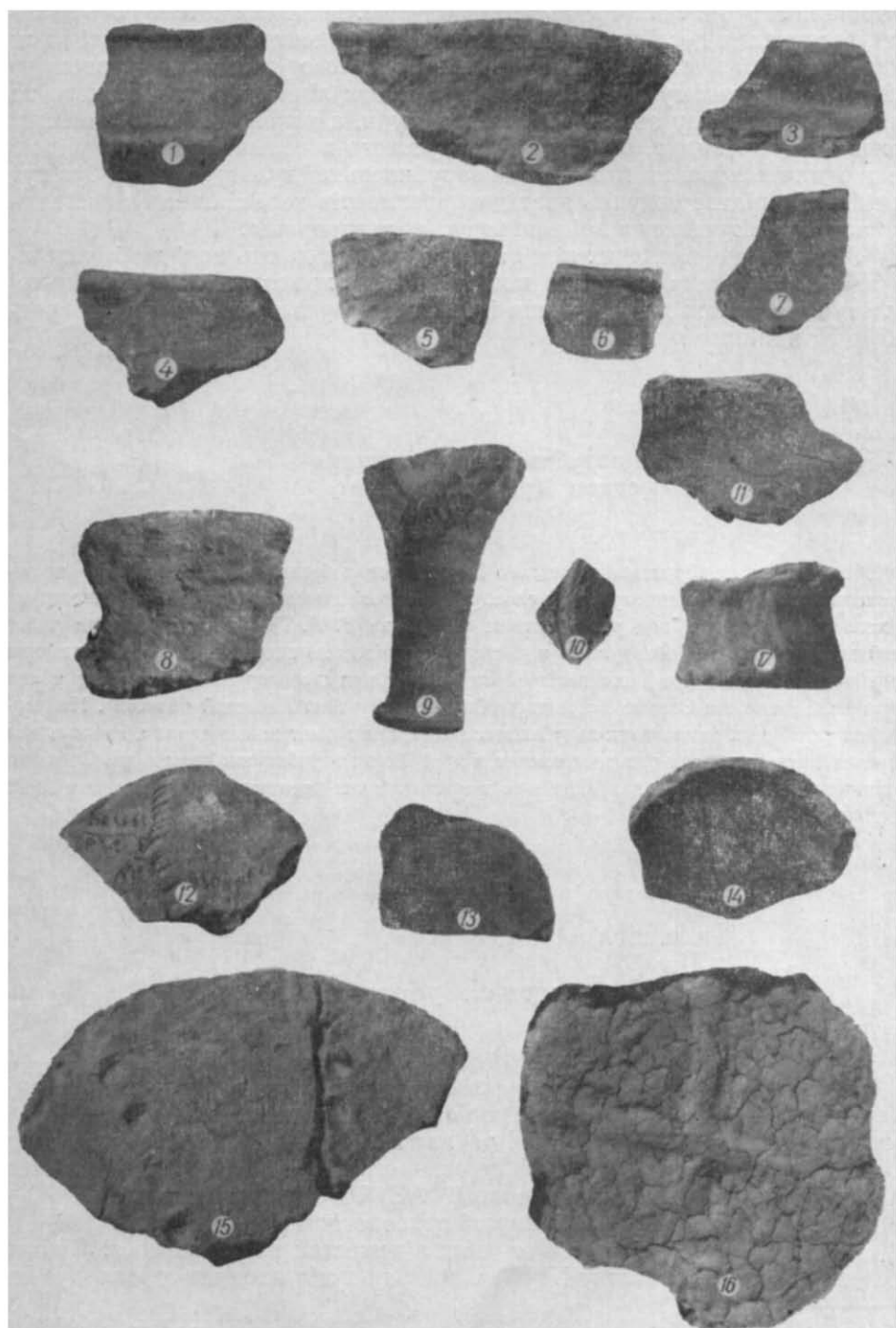


Рис. 3. Кераміка зарубинецького шару на городищі у с. Старі Безрадичі.

могильники зарубинецької культури, які знаходяться на території давньоруських городищ неподалік сіл Вітачів, Трипілья та Старі Безрадиці Обухівського району Київської області. Слід зауважити, що виявлені матеріали зарубинецької культури поблизу с. Трипілья потребують дальших досконалих досліджень. На цьому місці в центральній частині мису був виявлений культурний шар давньоруського поселення товщиною 0,2—0,4 м, в якому зустрічались фрагменти ліпного нелискованого та лискованого посуду зарубинецької культури, а також цілі зарубинецькі поховання. Очевидно, будови давньоруського поселення значною мірою пошкодили поховання могильника зарубинецької культури, який був тут раніше. Це підтверджують знахідки фрагментів кераміки зарубинецького часу у культурному шарі давньоруського городища.

Знайдені на вказаних пам'ятках матеріали дають нові дані, важливі для становлення території поширення та хронології зарубинецької культури, а також для вивчення ідеологічних уявлень населення Середнього Придніпров'я цього часу.

А. В. КУЗА, А. И. КУБЫШЕВ

### Новые зарубинецкие памятники на Среднем Приднепровье

Резюме

В 1962—1963 гг. на территории Среднего Приднепровья большие археологические исследования проведены Приднeпpовской славянской археологической экспедицией Института археологии АН СССР под руководством академика Б. А. Рыбакова. Во время работ этой экспедиции было обнаружено и частично исследовано поселение и два могильника зарубинецкой культуры, находившиеся на территории древнерусских городищ у сел Витачев, Триполье и Старые Безрадицы (Обуховский район Киевской области). Найденные на указанных памятниках зарубинецкие материалы дают новые данные, важные для определения территории распространения и хронологии зарубинецкой культуры Среднего Приднепровья, а также для изучения идеологических представлений населения этого времени.

Р. О. ЮРА

### Дослідження в с. Суботіві в 1970 р.

У зв'язку з рішенням створити в с. Суботіві Чигиринського району Черкаської області історико-меморіальний комплекс, пов'язаний з визвольною війною 1648—1654 рр. та життям і діяльністю великого сина українського народу, видатного державного діяча і полководця Богдана Хмельницького, Інститут археології АН УРСР запланував в 1970—1972 рр. провести в Суботіві широкі археологічні розкопки\*.

Про час заснування села точних відомостей не збереглося. Відомо тільки, що вже на початку XVII ст. воно як хутір входило до складу Чи-

\* Під час архітектурно-археологічних досліджень, проведених в с. Суботіві в 1953 р. експедицією Інституту історії і теорії архітектури Академії архітектури УРСР на чолі з Г. Н. Логвином, на замчищі було виявлено фундаменти якоїсь невеликої кам'яної споруди, певно, господарчого призначення. Вивчено також архітектурно-конструктивні особливості Іллінської церкви шляхом зовнішнього зондування її фундаментів (Г. Логвин. Чигирин і Суботів. К., 1954; його ж. Архітектурно-археологічні дослідження в Чигирині і Суботіві.— КСИА АН УССР, вып. 4. К., 1955, стор. 54).