

Л. Л. Залізник, М. В. Кублій, А. В. Вейбер, Є. В. Хлисту

РУСЬКЕ ПОСЕЛЕННЯ ОГРІНЬ 8 В ГИРЛІ Р. САМАРА ТА ПРОБЛЕМА ЛОКАЛІЗАЦІЇ ЛІТОПИСНОГО МІСТА ПЕРЕСІЧЕНЬ

Стаття присвячена публікації та культурно-історичній інтерпретації киеворуських матеріалів добутих Археологічною експедицією НАУКМА у липні 2018 р. в процесі розкопок відомого поселення Огринь 8 в гирлі р. Самари.

Ключові слова: поселення Огринь 8, Київська Русь, Надпоріжжя, Пересічень.

Починаючи від гирла р. Самара, що впадає в р. Дніпро навпроти однойменного міста, у південному напрямку тягнеться на кілька кілометрів великий піщаний масив, який носить назву Огриньського півострова. На заході та півдні він обмежений Дніпром, на півночі Самарою, а зі сходу – долиною річки Шиянка (рис. 1).

До Другої світової війни місцевість носила назву Огринь, що пізніше трансформувалася в російську версію топоніму – Ігрень, Ігреньський півострів. Висловлено припущення, що топонім має тюркське походження і в перекладі значить «зле, прокляте місце». Так півострів нібито назвали татари, після того як у 1660 р. їх десятитисячний загін, що повертався з ясирем до Криму, був розбитий на переправі через р. Самару козаками Івана Сірка. За іншою версією топонім Огринь значить «пасовисько огирів», тобто жеребців. Однак не виключено, що сам термін «огир» теж тюркського походження і дослівно значить «злий кінь».

Відоме багаточислове поселення Огринь 8 розташоване на північно-західному узбережжі півострова Огринь. Пам'ятка тягнеться смугою близько 60 м завширшки на 250 м уздовж берега піщаного мису, що ліворуч від гирла Самари (рис. 1). Його поверхня в наш час піднімається на 3-4 м над рівнем водосховища, яке розмиває берег з різночасовими культурними нашаруваннями. Пам'ятку перерізають два невеликих ярка, які ділять її на три частини – західну, центральну та східну.

Історія дослідження

Поселення виявлено заступником очолюваної Д. І. Яворницьким Дніпрельстанівської археологічної експедиції М. О. Міллером на початку 30-х рр. ХХ ст. в процесі обстеження берегів майбутнього водосховища, що утворилося завдяки будівництву Дніпрогесу. Згаданий дослідник при відкритті пам'ятки у 1931, 1932 рр. зробив зачистку берега довжиною 22 м (Міллер 1935). У 1942 р. він же прирізав до зачистки розкоп площею близько 100 м². У 1945, 1946 рр. стоянку досліджував А. В. Добровольський (1949). У процесі розкопок стоянки на площі 50 м² виявлена складна стратиграфія з культурними нашаруваннями від мезоліту до Київської Русі включно. Досліджено кілька скорчених поховань доби енеоліту. В нижньому мезолітичному шарі дослідник виявив скупчення спаленого очерету та рештки обуглених жердин, які інтерпретував як залишки каркасу куреня.

Головні відкриття на стоянці сталися під час тривалих робіт експедиції Інституту археології АН УРСР під керівництвом Д. Я. Телегіна у 1973-1976, 1978, 1982, 1986, 1988, 1990 рр. Тривалий час в складі експедиції працювали Л. Л. Залізник (1973-1976, 1986) та Д. Ю. Нужний. Протягом 70-80-х років на пам'ятці досліджено більше 1000 м² мезолітичного поселення з рештками 10 житлових об'єктів з яскравим крем'яним та кістяним інвентарем мезолітичної доби. Результати дослідження мезолітичної стоянки Огринь 8 Д. Я. Телегін видав у авторській монографії 2002 р. (Телегін 2002). Зазначимо, що добути Д. Я. Телегіним у 70-80-х рр. ХХ ст. киеворуські матеріали Огрині узагальнив в авторській монографії А. О. Козловський (1990), який і сам брав участь в розкопках пам'ятки у 1978 та 1986 рр.

У даній статті переважно йдеться про насичений руськими матеріалами ХІ-ХІІІ ст. верхній горизонт пам'ятки, який інтенсивно досліджувався в липні 2018 р.

Поновлення робіт на поселенні майже за 30 р. після останніх досліджень на ній Д. Я. Телегіна у 1990 р. пояснюється намірами міської влади м. Дніпра організувати на Огриньському півострові міський парк відпочинку. Охоронні дослідження 2018 р. передбачали вирішення низки наукових питань, а саме: пошуки та дослідження археологічних об'єктів різних часів – мезолітичних землянок, поховань середньостогівської культури та пізнього середньовіччя, дослідження насиченого знахідками культурного шару XII ст., поточнення меж та стратиграфії багатопарової пам'ятки (рис. 2). Участь у роботі експедиції двох палеозоологів (М.В. Кублій та А.В. Вейбер) створило передумови для поглибленого вивчення добутих фауністичних решток, зокрема багатих остеологічних матеріалів з руських об'єктів XII, XIII ст.

Стратиграфія

Одним із наукових завдань експедиції 2018 року було вивчення складної стратиграфії поселення. Її особливістю є те, що поверхня пам'ятки вкрита товщею жовтого навіяного вітром піску потужністю від 0,2 м до 1 м. Він був принесений вітром з внутрішніх теренів півострова внаслідок вітряної ерозії поверхні піщаної тераси у XX ст. Інтенсивна господарча діяльність у XX ст., зокрема вирубка лісів та випас худоби, призвели до знищення трав'яного покриву та початку вітрової ерозії піщаних відкладів, що містили артефакти останніх дев'яти тисяч років. Очевидці свідчать, що у повоєнний час значні території півострова перетворилися на піщану пустелю вкриту дюнами та барханами, між якими суцільним «паркетом» лежали старожитності різних археологічних епох. Величезні колекції археологічних матеріалів з пісків Огрині збирали як співробітники Дніпропетровського історичного музею ім. Д. Яворницького так і численні краєзнавці.

Північно-західному узбережжю Огриньського півострова, на якому розташоване багатопарове поселення Огринь 8, «повезло» в тому, що його поверхню засипало піском принесеним вітром з сусідніх територій. Навіяний, практично стерильний від знахідок пісок врятував культурні шари пам'ятки від руйнації природними факторами та чорними копачами. Потужність металошукачів останніх недовістатня, щоб пробитися через метрову товщу піску до археологічних артефактів.

Однак, навіяний вітром шар піску не міг врятувати пам'ятку від розмиву водами озера ім. Леніна, що утворилося в 30-х роках минулого століття внаслідок будівництва у м. Запорозжі греблі Дніпрогесу. Д. Я. Телегін вважав, що озером в районі стоянки розмита смуга берега від 30-40 м завширшки, де прибережне мілководдя різко змінюється глибинами 2-3 і більше метрів. На нашу думку, різкий уступ, що тягнеться паралельно берегу за 30-40 м від нього, фіксує не край розмитої берегової тераси, а затоплений берег затоки Підкова, що являла собою старицю Самари, затоплена водосховищем у 30-ті рр. XX ст.

Стратиграфія Огрині 8 вирізняється на тлі нашарувань інших археологічних пам'яток України значною потужністю та великою кількістю геологічних горизонтів, надійно датованих багатими археологічними матеріалами.

Товща шарів, що містять культурні рештки поселення Огринь 8 сягає 2 м і більше. В часи дослідження пам'ятки Д. Я. Телегіним у 70-80 рр. XX ст. виділяли два гумуси – верхній з матеріалами Київської Русі (шар А) та нижній (шар С) з рештками енеоліту-бронзи та неоліту. З нижнього рівня шару С були впущені в стерильний пісок котловани мезолітичних землянок, заповнені сірим від попелу піском (шар Д). Заповнення землянок досліджувалося трьома горизонтами товщиною 0,2-0,3 м кожен. Верхній горизонт (D₁) містив велику кількість мушлів Палюдіна. Середній горизонт D₂ підстилався відкладами на дні заповнення землянки – D₃, (рис. 3, 4).

Дослідження 2018 р. поточнили стратиграфію пам'ятки, зафіксувавши вісім основних геологічних горизонтів (рис. 3, 4).

1. Верхній шар навіяного вітром у XX ст. жовтого піску потужністю 0,2-1 м, що майже не містить артефактів.

2. Прошарок сірого, ледь гумусованого піску 0,1 м завтовшки. В ньому знайдена характерна для XVIII-XIX ст. залізна закаблука чобота.

3. Світло-бурий стерильний шар потужністю 0,15–0,2 м, що відклався в період вітрової ерозії поверхні піщаної тераси.

4. Темно-сірий, на середньому рівні майже чорний від деревних вугликів пісок, що містив численні матеріали руського селища кінця XI-XIII ст. Середня потужність близько 0,3 м.

5. Світло-бурий пісок, який схоже фіксує один з періодів вітрової ерозії на півострові Огринь – 0,3 м.

6. Бурий ґрунт з поступовим посвітлінням від майже чорного зверху до світло-бурого внизу. Ґрунт потужністю майже 1 м має чітку лінію розмежування з перекириваючим його шаром 5. Містив фрагменти кераміки різних періодів бронзової доби від білозерської культури фінальної бронзи до ямників, нечисленні черепки енеоліту та неоліту. Внизу, майже на межі з підстиляючим білим піском залягали окремі мікролітичні кремені мезоліту, гранітні диски.

7. Білий стерильний пісок цоколя борової тераси з глибини 2 м. У 1976 р. у ньому був знайдений зуб мамонта.

Рештки землянок мезолітичного часу Огрині 8, досліджені експедицією Д. Я. Телегіна у 70-80-ті роки XX ст., являли собою округлі в плані, блюдцеподібні котловани діаметром 6-10 м. Судячи з археологічних решток, житла, очевидно, мали каркас даху з жердин вкритих очеретом. Котловани були впущені у підстиляючий білий стерильний пісок з нижнього рівня бурого ґрунту на 0,6–1 м. Заповнення котлованів землянок потужністю 0,6–1 м складав сірий від попелу пісок, що містив кістки тварин (ссавців, риб, птахів, черепах) і крем'яні артефакти мезолітичної доби. У верхній частині заповнення зафіксована значна концентрація мушель прісноводного червоного моллюска – живородки (*Viviparus viviparus*).

Заглиблений в землю характер жител та значна концентрація попелу в їх заповненні свідчить, що житла функціонували в холодний період року. Вогнища всередині землянок та поза їх межами продукували велику кількість попелу. Останній вигрібали, скоріш за все, за допомогою гранітних дисків і скидали в котловани старих, закинутих жител, що перетворювалися в смітники. Цим пояснюється насиченість попелом усієї товщі заповнення котлованів зверху до низу.

Як зазначалося, у 70-ті роки минулого сторіччя в експедиції Д. Я. Телегіна бурий шар 6 отримав назву нижнього гумусу, тоді як шари 2, 3, 4 над ним – верхнього гумусу.

Однією з головних задач експедиції 2018 р. було визначення меж культурного шару поселення Огринь 8 та пошуки археологічних об'єктів перспективних для подальших розкопок шляхом зачисток берега, шурфування та буріння ручним буром (рис. 2). Загальна довжина зачисток берега в західній частині стоянки сягнула 60 м. Було поставлено 23 шурфи 1,8 x 1 м глибиною 2–2,2 м. Також поставлено 38 шурфів 1 x 1 м глибиною 1–1,3 м до основи давньоруського шару з подальшим бурінням до мезолітичного шару на глибину 2–2,3 м. Ставка робилася на те, що щільний шар раковин у верхньому шарі заповнення землянки неминуче б проявився не лише у повнометражних шурфах, але й при бурінні ручним буром. Заповнення археологічних об'єктів XI-XIII ст. пересівалося через сито з вічками 3 x 3 мм, що суттєво збільшило кількість дрібних артефактів, зокрема уламків браслетів.

Нових мезолітичних землянок не знайдено. Зате виявлені численні києворуські об'єкти кінця XI – початку XIII ст. У розкопі 1 досліджено кілька господарчих ям різної величини, заповнених побутовим сміттям. Особливо представницька колекція артефактів отримана в заповненні об'єкту В, який являв собою канаву глибиною близько 1,2 м, довжиною 6 м та шириною 1,5 м (рис. 4, 5). Якщо в об'єкті В траплялися уламки посуду з вінцями з характерною для XII ст. закраїною по внутрішньому краю, то в сусідній невеликій ямі (об'єкт Г) на дні знайдені грудки крейди, а в заповненні черепки посуду з манжетними вінцями властивими кераміці кінця XI ст.

У східній частині селища, в розкопі 2 виявлена пляма масного, чорного від деревного вугілля піску потужністю близько 0,1 м. У чорному піску знайдено багато кісток домашніх тварин (переважно корів), залізний гак для підвішування туш, залізний ніж, два чотирикутних в перетині точила. Знахідки наводять на думку, що досліджений об'єкт мав відношення до розбору туш тварин, можливо є рештками м'ясної лавки (?).

У шурфах, а особливо в розкопах добуто виразний киеворуський матеріал до монгольського часу.

Матеріальна культура

Знахідки 2018 р. в киеворуському культурному шарі поселення Огринь 8 в цілому аналогічні знайденим у попередні роки розкопок. Найбільше трапилося фауністичних решток домашніх тварин, різноманітних риб, водоплавних птахів. На другому місті серед знахідок за чисельністю уламки характерної гончарної кераміки XI-XIII ст., яка мало чим відрізнялася від аналогічного посуду Київщини. Це переважно тонкостінні кухонні горщики з трьома, чотирма паралельними орнаментальними врізними лініями по плечиках та з відігнутими назовні вінцями і неглибокою закраїною, характерною для посуду XII ст. (рис. 6: 28, 29, 31; 7: 1-4, 7). Зовнішній колір посуду сірий, але на різних фрагментах коливався від світло-сірого до майже чорного. Знайдено кілька вінець сильно вигнутих назовні з глибокою закраїною, які можна віднести до початку XIII ст.

Цього року вперше за час розкопок пам'ятки зафіксовані характерні для кінця XI ст. вінця горщиків з манжетом (рис. 6: 30; 7: 5) і неглибокими закраїнами, які є маркерами посуду наступного XII ст. Відрізняються «манжетні» вінця від пізніших XII ст. і орнаментациєю. Врізні паралельні лінії на плечиках відсутні або дуже тоненькі і розміщені на горловині зразу ж під вінцем (рис. 6: 30). Плечики прикрашені характерними «пташками», що часом зникають і трансформуються в зигзаг (рис. 6: 30).

Значною кількістю представлені уламки червоноглиняних амфор, нерідко з рифленням зовнішньої та внутрішньої поверхонь, а також уламки амфорних ручок. На думку А. О. Козловського амфори Огрині 8 мають кримське походження (Козловський 1990, с.93). Амфорна тара використовувалася для транспортування олії та вина.

У процесі розкопок зустрічалися уламки поливного посуду з поливою жовтого та зеленуватого кольору. Часом полива на посуді була нанесена нерівномірно, плямами. Траплялися уламки поливних мисок та горщиків. За підрахунками А. О. Козловського (Козловський 1990, с.96) поливний посуд на Огрині 8 становить близько 10% керамічних знахідок. Це найвищий показник серед керамічних комплексів руських поселень Надпоріжжя.

Криці пористого заліза свідчать про виплавку чавуну з болотної руди на поселенні. Добута значна кількість виробів з чорного металу, аналогічних знайденим у попередні роки розкопок поселення і типологічно схожих на залізні вироби киеворуських поселень Київщини. Це різноманітні цвяхи, ножі, скоби, тесла, кресала, риболовецькі гачки, шила тощо.

Цвяхи ковані, чотиригранні в перетині, представлені двома головними категоріями: більші з круглою голівкою (рис. 6, 20) та менші з прямокутною, Т-подібною голівкою (рис. 6: 17-19). Знайдені будівельні скоби для скріплення дерев'яних брусів та дошок (рис. 6: 23). Характерні для поселень киеворуського періоду ножі мають черенок для дерев'яного руків'я, загострене лезо по одному довгому краю та обушок на протилежному (рис. 6: 14, 15). Ножі діляться на більш численні, менші за розміром звичайні господарські (рис. 6: 15) та більші столярні (рис. 6: 14). Невелике, але масивне тесло мало асиметричне пригострене лезо та жолобчастий обух, куди вставлялося колінчасте дерев'яне руків'я (рис. 6, 24). Використовувалося для обробки дерева, зокрема виготовлення човнів-довбанок. Знайдені рибальські гачки значного розміру (рис. 6: 25), шила (рис. 6: 27), кілька дрібних кілець, можливо кольчужних (рис. 6: 26), великий гак, можливо м'ясний (рис. 6: 22). З культурного шару походить значна кількість уламків подібних знарядь.

З господарчого об'єкту XII ст. походить злиток з домішками міді 12x10 см вагою 1,2 кг, мідні металургійні шлаки, шматочки свинцю, що свідчить про обробку кольорових металів на поселенні. У культурному шарі знайдені уламки мідних, судячи із зеленого кольору поверхні, речей. Більшість з них це фрагменти тонкої (менше 1 мм завтовшки) мідної жерсті з невеликими отворами для дрібних цвяхів (рис. 6: 16). Можливо це – фрагменти окуття якихось дерев'яних предметів: скриньок, посуду тощо.

Ще у 70-ті роки XX ст. на поселеннях Огринь 8 та Огринь (Підкова) досліджені рештки майстерень з виробництва мідних клепаних казанів для продажу кочовикам (Козловський 1990, с. 164).

Яскравою складовою колекції артефактів з киеворуського горизонту багатшарового поселення Огринь 8 є численні жіночі прикраси зі скляної пасти – браслети, дрібні бусини. Якщо останніх знайдено лише 2 (рис. 6: 12), то браслети київського типу – одна з визначальних категорій знахідок поселення. Усього на Огрині 8 у 2018 знайдено 45 фрагментів скляних браслетів (рис. 6: 1-11). Це 10% від 444 браслетів, що знайдені на 56-ти пам'ятках Нижнього Подніпров'я до 1990 р., за А. О. Козловським (Козловський 1990, с. 72). Огринь – найбагатше в Надпорожжі та Нижньому Дніпрі «родовище» скляних браслетів часів Київської Русі, що свідчить про заможність та незвичайні і специфічні функції поселення. Велика кількість скляних браслетів на пам'ятці наводить на думку про можливість їх використання в якості певного обмінного еквіваленту.

За рельєфом поверхні браслети діляться на виті (рис. 6: 1-3, 8-11) та гладенькі (рис. 6: 4-7). За розміром вони утворюють дві нерівні групи. Більшість становлять великі браслети з діаметром отвору близько 6 см і діаметром перетину 6-5 мм. Великі браслети не були замкнені і в місці з'єднання мали сплюснені кінці.

Малих скляних кілець діаметром отвору 3-4 см і перетином 3-4 мм (рис. 6, 6) знайдено значно менше ніж великих. Очевидно останні через малі розміри не могли використовуватися в якості браслетів, а виконували функцію скроневи́х кілець. Досліджені жіночі поховання часів Київської Русі зі скляними кільцями поблизу скроневої частини черепа похованої. Визначити колір скла більшості браслетів важко через густу паутину, що вкриває їхню поверхню. Наявні уламки коричневого, зеленого, лазурового, фіолетового, синього, жовтого кольорів.

Численні скляні браслети з Огрині дуже схожі на київські. Очевидно більшість з них завезені на поселення північної частини Надпоріжжя з Києва (Козловський 1990, с. 73). Разом з тим, знайдено уламок браслета з якісного, прозорого скла лазурового кольору, можливо виготовленого десь в Надчорномор'ї чи Візантії.

В процесі пересіву за допомогою сита заповнення об'єкта В виявлені дрібні бусини зі скла (рис. 6: 12), уламок натільного хрестика з орнаментом з правильних кіл (рис. 6: 13).

У культурному шарі Огрині 8 траплялися уламки граніту, вочевидь принесених мешканцями поселення для господарських потреб з розташованих поряд природних відслонень каменю. Знайдено гранітну зернотерку з сідлоподібною робочою поверхнею, а також 2 уламки та одне ціле прямокутне в перетині точило з пісковіку для точіння ножів та шил.

Численні уламки браслетів київського та візантійського виробництва, полив'яний посуд, імпортна амфорна тара певною мірою свідчать про заможність мешканців поселення. Криці, металургійні шлаки, різноманітний ремісничий інструментарій, імпорти (амфори та скляні браслети кримського та візантійського виробництва) свідчать про інтенсивну ремісничо-торгівельну діяльність мешканців селища.

Підводячи підсумок аналізу археологічних матеріалів з руського шару поселення зазначимо, що вони надзвичайно схожі з матеріалами синхронних поселень Київщини. Ще в 70-ті роки XX ст. відзначалося, що домобудівництво руського населення Надпоріжжя (форма і конструкція жител, глинобитні купольні печі тощо) мали прями паралелі в тогочасних будівлях Середнього Подніпров'я (Козловський, 1990, с. 156). Це свідчить про тісний культурний, економічний та політичний

зв'язок руських поселень в гирлі Самари з княжим Києвом. Висловлена думка, що у Південному Подніпров'ї, зокрема у Надпоріжжі у XI-XIII ст. більшість населення складала переселенці з Середнього Подніпров'я (Козловський 1990, с. 158, 163).

Серед незначних відмінностей в культурному комплексі руських пам'яток Передпоріжжя, зокрема Огрині 8, порівняно з Середнім Подніпров'ям відзначалося домінування на поселеннях останнього перифілітових пряслиць з овруцького шиферу, тоді як у Південному Подніпров'ї переважають прясла виліплені з глини (рис. 7: 6) або з обточених фрагментів кераміки (Козловський 1990, с. 100). Звертає увагу нечисленність прясел на пам'ятці. Зокрема у 2018 р. знайдено лише один уламок керамічного прясла (рис. 7: 6).

Вперше добуті на поселенні Огринь 8 у 2018 р. більш ранні за раніше відомі матеріали (кераміка з манжетоподібними вінцями) дають підстави подавнити час виникнення руського поселення Огринь 8 до кінця XI ст.

Феномен Передпоріжжя

Дніпровський водний шлях відомий з літописів під назвою Грецький або шлях «з варяг у греки» відіграв надзвичайну роль у становленні, економічному та політичному розвитку держави Русь. Сама держава виникла і консолідувалася навколо контрольних пунктів на цьому торговельному шляху, найбільшими з яких були Київ, Смоленськ, Новгород. Важливу функцію на дніпровській річковій магістралі здавна відіграло Передпоріжжя – місцина при впадінні р. Самари у Дніпро, нижче якої починалися небезпечні пороги (рис. 1). У наш час територію Передпоріжжя займає мегаполіс Дніпро, на виникнення і розвиток якого суттєво впливали природно-географічні особливості та соціально-економічні фактори регіону, що був своєрідною брамою перед грізними порогами.

Про панівну роль Передпоріжжя на дніпровському магістральному шляху свідчить будівництво поляками у 1635 р. фортеці над Кодацьким порогом для контролю над переміщенням по Дніпру війовничого козацтва та товарів на Січ. Не випадково Катерина II обрала Передпоріжжя для Катеринослава – однієї з столиць імперської провінції Новоросія.

У Передпоріжжі не лише перетиналися річкові та сухопутні торговельні шляхи, але й відбувалося своєрідне переформатування магістральної дніпровської торговельної магістралі. Справа у тому, що подолати пороги водою можливо було лише під час весняної повені. Тому більшу частину року купці оминали небезпечні пороги східним річковим шляхом. Кораблі заходили з Дніпра в Самару, далі притокою Самари річкою Вовчі Води (Вовча) досягали вододілу з р. Кальміус, до якої потрапляли волоком. Кальміусом судна спускалися до Азовського моря і пливли до соляних промислів Криму або через Керченську протоку у Чорне море до Константинополя. Пропливши Самарою до її витоків можна було волоком перебратися у басейн Сіверського Дінця і далі Нижнім Доном до Волги і Каспію. Зрозуміло, що річковий шлях Самарою, Вовчими Водами, Кальміусом функціонував і в зворотному напрямку (Бінкевич, Камеко 2008, с. 11-13).

Тому усі кораблі, що рухалися Грецьким шляхом на південь, незалежно йшли вони через пороги навесні чи обходили їх річками східніше, зупинялися на кілька днів перед першим Кодацьким порогом, у Передпоріжжі, тобто поблизу гирла Самари. Судна готували до подолання небезпечних порогів, поповнювали припаси, шукали досвідченого лоцмана, очікували сприятливої погоди тощо. Існують вагомі підстави стверджувати, що з гирла Самари починалася переправа через Дніпро вище Кодацького порогу. На користь цього свідчать рештки давньоруських поселень на ключових пунктах такої переправи – Огринь, острів Каменеватий (Князів) та Лоцманська Кам'янка на правому березі Дніпра (рис. 1).

Таким чином, гирло Самари перед першим Кодацьким порогом було важливим перехрестям великих торгівельних шляхів. Вочевидь в таких місцях виникали поселення, що обслуговували вузол річкових та сухопутних шляхів. Специфічна функція таких поселень зумовлювала відповідну інфраструктуру з різними майстернями, лавками, корчмами тощо. Їх мешканцями були кваліфіковані ремісники – ковалі, теслі, лоцмани, продавці різноманітного реманенту, краму та прові-

анту для далекої подорожі тощо. Поселення виконувало функцію перевалочного пункту, де завантажувалися і розвантажувалися торговельні судна. Тут функціонували традиційні торжища, де відбувалися торгівля та обмін між місцевим осілим населенням, кочовиками та прибулими здалеку купцями.

Саме в таких місцях як Огриньська затока в гирлі Самари вочевидь мешкали літописні бродники. Вперше про них згадує руський літопис під 1147 р. Скудні літописні дані породили значний різнобій у розумінні різними дослідниками соціального статусу, етнічного складу, характеру занять бродників. Однак практично всі автори визнають, що ця категорія середньовічного населення півдня сучасної України отримала свою назву через проживання поблизу переправ (бродів), які вони обслуговували в якості провідників та охоронців (Котляр 1969; Козловський 1990, с. 165-170). Вочевидь серед мешканців огриньських поселень XI-XIII ст., розташованих на бродях з лівого берега Самари дніпровськими островами на правий берег Дніпра були і провідники-бродники, які забезпечували переправу через Самару та Дніпро. А чи не в їхньому середовищі народилося відоме прислів'я: «Не знаючи броду – не лізь у воду»?

Огриньська затока в її сучасному вигляді утворилася в 30-ті роки минулого століття внаслідок підтоплення заплави Самари через будівництво греблі Дніпрогесу (рис. 1). Раніше тут існувала затока Підкова відповідної форми, яка являла собою старицю р. Самара і, схоже, слугувала гаванню для суден за часів Київської Русі. Саме на високому південному та східному берегах затоки Підкова і розташовані києворуські поселення Огринь 8 та Огринь-Підкова (рис. 1).

В. В. Бінкевич, В. Ф. Камеко та інші дослідники з м. Дніпра переконливо показали, що гирло Самари перед першим Кодацьким порогом було важливим перехрестям великих торговельних шляхів. Цей фактор, на нашу думку, пояснює сліди інтенсивної життєдіяльності та багатство археологічних матеріалів з києворуських поселень в гирлі Самари (Огринь 8, Огринь – Підкова).

Однак чи було Огриньське поселення кінця XI – початку XIII ст. містом, як це нерідко стверджується у краєзнавчій літературі? Безумовно, це найбільше і найбагатше руське поселення у Надпоріжжі, загальна площа якого сягала 15 га (Козловський 1990, с. 7). Однак місто відрізняється від селища не лише великими розмірами, але й міською структурою. Середньовічні міста, зазвичай, мали посад та укріплену цитадель (городище), ремісничі та торговельні райони, аристократичні квартали, культово-духовні споруди тощо. Подібна міська структура поки що на Огрині не простежена. Археологічні матеріали переконливо свідчать, що Огриньське поселення за структурою і господарчими функціями було великим ремісничо-торгівельним селищем на перетині торговельних шляхів. Його населення не лише обслуговувало торговельні шляхи в місці їх перетину перед порогами, але також займалося вирощуванням корів, кіз, овець, свиней, землеробством, рибальством.

Легенда про місто Пересічень

Яскраві археологічні матеріали XI-XIII ст. з розкопок поселення Огринь 8 у 2018 р. проливають світло на актуальну для Дніпропетровщини проблему локалізації літописного міста Пересічень у гирлі Самари.

Під час роботи експедиції з'ясувалося, що активні дослідження в галузі археології на Дніпропетровщині ведуть не лише фахові археологи та історики, але й численні краєзнавці та зацікавлені аматори. Зокрема актуальною в їх середовищі на сьогодні є проблема літописного міста Пересічень, яке, спираючись на києворуські матеріали Огрині, деякі автори розміщують на березі Огриньської затоки, що у гирлі Самари. Поселення XII-XIII ст. на Огрині в численних дописах краєзнавців Дніпропетровщини фігурує не інакше як «місто русичів», столиця племені уличів – літописний Пересічень, від якого нібито веде свій початок сучасний мегаполіс Дніпро.

У цьому відношенні безсумнівний інтерес являє собою цікава книга краєзнавців В. В. Бінкевича та В. Ф. Камеко «...Град, ім'ям Пересічень. Краєзнавчі нариси по пам'яткам Надпоріжжя», що вийшла друком у Дніпропетровську у 2008 р. Її авто-

ри вважають, що місто Пересічень розташовувалося у місці пересічення торговельних та міграційних шляхів. А оскільки в місті впадіння р. Самари в Дніпро перед першим Кодацьким порогом здавна пересікалися водні та сухопутні шляхи то на їхню думку саме тут і знаходився Пересічень. Проголосивши Огриньське поселення XI-XIII ст. «містом русичів», яке в літописах фігурує як столиця племені уличів Пересічень, згадані автори «роблять спробу обґрунтувати тезу про більш ніж тисячолітній вік міста на Дніпрі і про те, що попередником його було місто – столиця слов'янського племені Пересічень» (Бінкевич, Камеко 2008, с. 194-196, 331).

Красива легенда про столицю племені уличів, що нібито існувала на Дніпрі в межах сучасного однойменного міста ще за часів виникнення Київської Русі, живе в середовищі краєзнавців, фахових археологів та істориків м. Дніпра вже тривалий час і має свою історію. Живлять цю археолого-краєзнавчу концепцію не лише багаті археологічні матеріали часів Київської Русі з Огрині, але й літописні дані. Мається на увазі коротка згадка у Першому Новгородському літопису про трирічну (937-940 рр.) облогу воєводою київського князя Ігоря Свенельдом племінного центру уличів міста Пересічень. Вважається, що підкорення Свенельдом Пересічення спричинило відхід уличів вниз по Дніпру, а потім під тиском печенігів у Буго-Дністровське межиріччя.

«Игорь же сядящее княжа Кыеве, миръ имея къ вьсем странамъ, а съ уличи и съ древляны именяще рать. И бе у него воєвода именьмъ Свеньлдъ, и възложи на ня дань, и въдасть Свеньлду. И не въздядьяшется единъ градъ, именьем Пересечень; и седеє около его три лета и едъвавъзя... И бьша съдяще углицъ по Днѣпру внъизъ, и посем приидоша межи Бъгъ и Днѣстръ, и съдоца тамо».

Чи справді киеворуські поселення Огрині є залишками саме легендарного Пересічення? Проаналізуємо «за» і «проти» такої гіпотези.

Літописець не вказує де саме був розміщений племінний центр уличів Пересічень. Зрозуміло, що десь південніше і нижче по Дніпру від Києва, де мешкали уличі. Головним аргументом на користь припущення згаданих авторів, що контрольний пункт на перехресті згаданих шляхів звався саме Пересічень є факт їх пересічення саме в гирлі Самари. «Якщо шукати Пересічень нижче Києва, то найбільш пересіченою шляхами була місцевість, перед першим порогом Дніпра» (Бінкевич, Камеко 2008, с. 10).

Однак численні торговельні шляхи перетиналися і в інших ділянках Подніпров'я – у Києві, Трахтемирові навпроти Переяслава, на Кічкаській переправі, що у Запоріжжі, на переправі поблизу відомого Кам'янського городища, що на Нижньому Дніпрі тощо. За логікою В. В. Бінкевича та В. Ф. Камеко згадані пересічення шляхів теж можуть претендувати на ймення легендарного міста.

До того ж маємо ще кілька версій розміщення Пересічення з не менш переконливою аргументацією, як його локалізація у гирлі Самари. Б. А. Рибаків розміщував легендарне місто південніше Києва (Рыбаков 1950). «Київський» Пересічень, про який згадує Іпатівський літопис під 1154 і 1161 рр. дослідники впевнено розміщують на південній околиці Києва в Китаєво, де маємо потужне давньоруське городище з великим посадом (Толочко 1980, с.140; Вортман 1998). Висловлено припущення, що цей Пересічень міг успадкувати назву більш раннього, коли під тиском кочівників частина уличів відступила долиною Дніпра на північ.

Існує й бессарабська версія розміщення Пересічення. Вона базується на припущенні, що Пересічень був заснований уличами десь у басейні Південного Бугу, Нижнього Дністра чи навіть на Нижньому Дунаї, коли уличі відійшли з Дніпра на захід під тиском печенігів. Агресивність останніх різко зросла після 965 р. внаслідок розгрому Хозарії князем Святославом, що відкрило шлях печенігам на Нижній Дніпро та Надчорномор'я. Спроби локалізувати місто у Бессарабії базуються на співзвучних топонімах: с. Пересечина (нині с. Оргей в Молдові), Презичені й Пресичина в Румунії на Нижньому Дунаї (Надеждин 1844; Барсов 1885, Рабинович 2006).

Висловлено сумніви як щодо локалізації Пересічення в Китаєві, так і відносно його розташування на території Молдови чи на Нижньому Дунаї. У першому ви-

падку це надто близько від Києва (усього 10 км від княжої резиденції), щоб трирічний супротив улличів війську киян виглядав правдоподібно. Друга бессарабська версія, навпаки, викликає сумніви дослідників через віддаленість від Києва. Важко уявити, що на зорі історії Київської Русі кияни мали такі великі стратегічні інтереси на території далекої Молдови, щоб аж три роки тримати в облозі столицю улличів.

З цих міркувань В. О. Петрашенко (Петрашенко 1989, с.175, 176) обрала золоту середину і запропонувала розмістити літописний Пересічень на одному з городищ поблизу Трахтемирова, що на високому правому березі Дніпра навпроти Переяслава.

Дослідник руських пам'яток Надпоріжжя А. О. Козловський висловив сумніви, що Огриньське поселення може бути археологічним відповідником літописного Пересічення, бо воно не мало ніяких укріплень. Тому важко уявити як неукріплене селище могло три роки оборонятися проти війська князя Ігоря. Ще переконливішою є хронологічна невідповідність матеріалів з Огріні літописним даним. Останні свідчать про події 937-940 рр., а відомі на сьогодні археологічні матеріали з Огріні датуються XII – початком XIII ст. Лише цьогорічними дослідженнями вперше отримано матеріали другої половини XI ст. Кераміка першої половини X ст., яка б відповідала хронологічно літописним подіям на селищі в гирлі Самари повністю відсутні. Тобто літописець писав про події, що передували заснуванню Огриньського селища більш ніж на 100 років., що виключає можливість асоціації останнього з літописним Пересіченням.

Скільки років місту Дніпро

Непереконлива спроба локалізувати Пересічень в гирлі Самари закономірно приводить В. В. Бінкевича та В. Ф. Камеко до ще більш сумнівного висновку: «Виходячи з найранішої дати згадки Пересічення в літопису (914, 922 рр.) можна вважати, що нашому місту 1093 роки». Мається на увазі м. Дніпро, що за офіційною імперською традицією було засноване царицею Катериною II у 1776 р. і свого часу носило назву Катеринослав.

Однак, уродженець Дніпропетровська, відомий фахівець з історії українського козацтва Ю. А. Мицик навіть переконливі аргументи, що місто Дніпро засноване майже на півтора сторіччя раніше указів Катерини II. Він мав на увазі побудовану над Кодацьким порогом поляками у 1635 р. за участю французького інженера Боплана фортецю Кодак з посадом (рис. 1). Протягом XVII-XVIII ст. на місці майбутнього Катеринослава розвивалися містечка Новий Кодак та Половиця, що пізніше склали основу міської структури імперського Катеринослава. Під 1784 р. в описі Катеринославського намісництва зазначалося, що Катеринослав засновано з містечка Новий Кодак, яке з середини XVII ст. було центром Кодацької паланки Запорозької Січі: «Екатеринославль — вновь учреждаемый город из местечка Новим Кодаком называемого».

Козацька слобода Половиця була центром Катеринослава аж до середини XIX ст. Як перейменовували козацькі Нові Кодаки та Половицю в Катеринослав у 1790-х роках розповідав очевидець. На переправі через Дніпро «стояв соцький з великою мідною бляхою на грудях та добрячим ціпком». Кожного візника питав куди той їде. І якщо візник відповідав «На Половицю», соцький шмагав його ціпком, примовляючи «Не в Половицю, а в Катеринослав» (Шатров 1969, с. 37).

Провідний археолог Дніпропетровщини І. Ф. Ковальова бачить історичні витоки м. Дніпра в козацькому містечку Самарь XVI-XVII ст., яке вперше згадується в указі короля Стефана Баторія під 1576 р. (Ковальова 2009 с.131; Бінкевич, Камеко 2008, с. 333).

Якщо тяглість від Нового Кодака чи козацької Самарі до імперського Катеринослава не виглядає ілюзорною, то довести 1000-літній вік м. Дніпра ще важче ніж локалізувати Пересічень на Огріні. Адже для цього треба прослідкувати неперервність, тяглість розвитку міста від киеворуського поселення в гирлі Самари до Кодака XVII ст. чи Катеринослава кінця XVIII ст. Однак масові археологічні матеріа-

ли переконливо свідчать, що Огриньське поселення часів Київської Русі припинило своє існування на початку XIII ст. Ситуацію не рятують не пов'язані з останнім територіально розрізнені матеріали розвиненого середньовіччя та Нового часу з території Огриньського півострова, зокрема татарський могильник XV ст. (рис. 8).

У межах Києва сто років тому досліджена Кирилівська стоянка віком у 15 тис. років. Однак історію Києва, як конкретного населеного пункту, починають не з мисливців на мамонтів чи зарубинецьких поселень на Оболоні, а з ранньосередньовічного селища празької культури на Старокиївській горі, яке переросло в селище VIII-IX ст. з оборонними валами. На основі останнього формувалися найдавніші міські структури верхнього міста стародавнього Києва X ст., безперервний розвиток якого простежується до нашого часу.

Тобто вік міста визначається безперервною тяглістю його розвитку як населеного пункту. Такої тяглості від давньоруського поселення XI, XII, початку XIII ст. в гирлі Самари до Катеринослава кінця XVIII ст. не простежено. Тому починати місто Дніпро з Огриньського поселення все одно, що вважати першими киянами палеолітичних мисливців на мамонтів Кирилівської стоянки, чи починати історію Риму з неандертальців, що мешкали 40 тис. р. тому на мустьєрській стоянці, дослідженій в межах міста Риму.

І взагалі, чи було Огриньське поселення кінця XI – початку XIII ст. містом, як це нерідко стверджується у краєзнавчій літературі? Безумовно, це найбільше і найбагатше руське поселення у Надпоріжжі, загальна площа якого сягала 15 га (Козловський 1990, с. 7). Однак, місто відрізняється від селища не лише великими розмірами, але й міською структурою. У середньовічних містах, зазвичай, є посад та укріплена цитадель (городище), ремісничі та торговельні райони, аристократичні квартали, культурно-духовні споруди тощо. Подібна міська структура поки що на Огрині не простежена. Археологічні матеріали переконливо свідчать, що Огриньське поселення за структурою і господарчими функціями було великим ремісничо-торгівельним селищем. Його населення не лише обслуговувало торговельні шляхи у місці їх перетину перед порогами, але також займалося вирощуванням корів, кіз, овець, свиней, землеробством, рибальством.

Який же статус в історії міста Дніпра мають численні старожитності первісної доби з території міста? Маються на увазі палеолітичні знахідки на правому високому березі Дніпра, землянки мезоліту, енеолітичний могильник, численні артефакти доби неоліту, бронзи, скіфо-сарматського періоду, ранньослов'янські та давньоруські поселення, татарський могильник XV ст. з Огрині тощо. Усе це ще не історія міста, а його багата передісторія, в якій брали участь різноманітні племена і народи, починаючи від неандертальців та кроманьйонців палеоліту і закінчуючи козаками і татарами Нової доби.

Таким чином, археологічні матеріали не дозволяють простежити тяглість культурно-історичного розвитку від руського поселення XII, XIII ст. до сучасного мегаполіса Дніпра. Більш перспективним видається подавлення витоків міста від нині існуючої імперської версії заснування Катеринослава однойменною царицею до часів Нового Кодака XVII ст. чи козацького містечка Самарь XVI ст., що пропонують професори Ю. А. Мицик та І. Ф. Ковальова. Більше того, факти і аргументи згаданих дослідників видаються достатньо переконливими, щоб переглянути стару імперську версію заснування м. Дніпра указом імператриці 1776 р. і опустити історичне коріння міста принаймні до часу заснування Кодацької фортеці у 1635 р. чи до першої згадки козацького містечка Самарь у 1576 р. Збільшення віку м. Дніпра на 150-200 років, на нашу думку, видається науково коректним.

Висновки

Здається не випадковим, що розквіт Огриньського поселення збігся з перемогами київських князів над половцями на початку XII ст. У цей час під проводом Володимира Мономаха поновлено контроль Києва над торговим шляхом по Дніпру до Чорного моря. У 1103 р. руські дружини «на конях і в лодях прийшли нижче порогів і стали в Протовчах, на Хортичій острові». З Хортиці військо рушило на

схід і розбило половців на р. Молочна (літописна р. Сутінь). У наступні роки Володимир Мономах разом з сином Мстиславом «загнав половців за Дон, за Волгу, за Яїк», як сповіщає Іпатівський літопис.

Руське селище на Огріні не має земляних укріплень, а знахідки зброї в його культурному шарі нечисленні. Це свідчить про відносно мирне життя на Огріні у XII ст. Однак на початку XIII ст. Київ знову втратив контроль над Передпоріжжям. І сталося це через новий наступ Степу на Русь, коли монголо-татарські орди, поклали край самому існуванню Огрінського поселення. Про ці драматичні події свідчать численні згарища та чорний від деревного вугілля культурний шар пам'ятки. Відсутність на поселенні кераміки другої половини XIII ст. свідчить, що скоріш за все воно припинило своє існування внаслідок спалення монголами у 1223 чи 1240 рр.

Матеріали пізнього середньовіччя, які б доводили подальший розвиток «міста русичів» на Огріні 8 практично відсутні. До цього часу належать хіба що кілька характерних «плінфових» татарських поховань XV ст. (рис. 8). До речі, неодноразово згадувана у літературі давньоруська плінфа з Огріні могла бути зовсім не руською, а більш пізньою татарською. Іншими словами, пізньосередньовічні матеріали у відповідних шарах поселення Огрін 8 надто нечисленні, щоб розміщувати тут місто, яке нібито стало спадкоємцем киеворуського поселення і попередником Катеринослава.

Отже, спроба локалізації літописного Пересічена в гирлі Самари перебуває у стадії робочої гіпотези, яка потребує нових фактів і переконливих аргументів. Щодо 1000-ліття м. Дніпра, то подібні твердження поки що за межами наукової логіки у сфері сміливих фантазій.

Невизнання давньоруського поселення на Огріні археологічним відповідником літописного Пересічена не заперечує його інтерпретацію як потужного торговельно-ремісничого центру з обслуговування торгових шляхів на їх перехресті. Саме цим пояснюється відносне багатство і специфіка археологічних матеріалів XI-XIII ст. з Огрінського поселення, справжня назва якого поки що лишається невідомою.

Сам феномен багатих руських поселень XII ст. в гирлі Самари, схоже, пов'язаний з поверненням контролю княжого Києва над торговельним шляхом по Дніпру на південь Володимиром Мономахом та його наступниками аж до приходу монголів на початку XIII ст. Про тісний культурний, економічний, політичний зв'язок Передпоріжжя у XII – на початку XIII ст. з княжим Києвом свідчить велика подібність матеріальної культури Огріні 8 та інших поселень регіону з культурою Київщини XII ст. Ця ж подібність свідчить на користь домінування руського населення, зокрема численних переселенців з Середнього Подніпров'я, у Передпоріжжі в зазначений час. Звичайно, це не виключає проживання степовиків та бродників серед руських мешканців Огріні, хоча степові впливи у культурі поселення, судячи з археологічних матеріалів, в цілому невиразні.

В ході роботи експедиції з'ясувалося, що перед науковцями Дніпропетровщини стоїть нагальна і надзвичайно актуальна задача – визначення віку м. Дніпра, часу його виникнення. Сучасна імперська версія його заснування указом імператриці Катерини II виглядає штучною, політизованою і такою, що не відповідає історичним та археологічним джерелам. Вже зазначалося, що вік населеного пункту (міста чи селища) визначається тяглістю його безперервного розвитку, а не указами царів чи імператорів. А Катеринослав засновано Катериною II з містечка Новий Кодак, як про це недвозначно значиться в описі Катеринославського намісництва під 1784 р. Історичне коріння центру Кодацької паланки Нового Кодака сягає початку XVII ст., часів заснування фортеці Кодак з посадом, як це переконливо показав Ю. А. Мицик. Досить перспективною з наукової точки зору виглядає і версія І. Ф. Ковальової, яка вбачає предтечу м. Дніпра у козацькому містечку Самарь, вперше згаданому в указі Стефана Баторія під 1576 р.

Таким чином, якщо спроба вивести м. Дніпро зі столиці уличів літописного Пересічення початку X ст. виглядає як смілива фантазія, то подавнення часу зародження міста до початку XVII ст. чи навіть XVI ст., за Ю. А. Мициком та І. Ф. Ковальовою, досить переконливі, оскільки відповідають сучасному стану історичних та археологічних джерел. Принаймні висновок про витoki сучасного мегаполіса Дніпро в XVII чи XVI ст. науково коректніші ніж нині діюча імперська версія заснування міста.

Києворуське поселення на Огриньському півострові – унікальна пам'ятка археології та історії України, яка потребує подальшого комплексного дослідження та охорони від руйнування антропогенними та природними факторами.

Подяки

Археологічна експедиція Києво-Могилянської академії щиро вдячна за допомогу партнерам проекту: ТОВ «БДО», ТОВ «Інтернет-реклама РІА», ТОВ «Розетка», АТ «Райффайзен Банк Аваль», без якої археологічні дослідження на Огриньському півострові у 2018 р. не відбулися б. Також дякуємо директору КП «Етнографічні парки Дніпра» к.і.н. Д. Г. Каюку за велику допомогу в організації побуту експедиції.

Окрема подяка фахівцям з давньоруської проблематики Інституту археології НАН України О. П. Моці, А. О. Козловському, А. В. Петраускасу, В. К. Козюбі, Н. В. Хамайко, Т. Ю. Гошко за корисні консультації по здобутим експедицією матеріалам XI-XIII ст.

ЛІТЕРАТУРА

Барсов, Н. П. 1885. *Очерки русской исторической географии: География начальной летописи*. Варшава.

Бінкевич, В. В., Камеко, В. Ф. 2008. «Град ім'ям Пересічень»: Краєзнавчі нариси про пам'ятки Надпорожжя. Дніпропетровськ.

Вортман, Д. Я. 1998. Китаїв і літописний Пересічень. *Наукові записки Національного університету «Києво-Могилянська академія». Історичні студії*, 3, с. 12-17.

Добровольський, А. В. 1949. *Археологічні пам'ятки УРСР*. Т. II. Восьма Ігриньська неолітична стоянка. Київ: Видавництво Академії Наук Української РСР.

Ковальова, І. Ф. 2009. Козацькі пам'ятки Присамар'я за археологічними дослідженнями. *Наукові праці історичного факультету Запорізького національного університету*, 26, с. 130-133.

Козловський, А. О. 1990. *Історико-культурний розвиток Південного Подніпров'я в IX-XI ст.* Київ: Наукова думка.

Котляр, М. Ф. 1969. Хто ж такі бродники? *Український історичний журнал*, 5, с. 95-101.

Миллер, М. А. 1935. Памятники родового общества на Игринском полуострове. *Проблемы истории докапиталистических обществ*, 9-10, с. 162-178.

Надеждин, Н. О. 1844. *Записки Одесского общества истории и древностей*. Т. I. О местоположении древнего города Пересечена, принадлежащего народу угличам. Одесса.

Петрашенко, В. О. 1989. Про локалізацію літописного Пересічення. В: Толочко П. П., та ін. (ред.) *Проблеми історії та археології давнього населення Української РСР*. Тези доповідей «XX Республіканської конференції», жовтень 1989. Київ: Наукова думка, с. 175-176.

Рабинович, Р. А. 2006. О бессарабской локализации летописного Пересечена. В. Г. Кушнир (ред.). *Древнее Причерноморье: Сборник статей, посвященный 85-летию со дня рождения профессора П. О. Карышковского*. Одесса: Гермес, с. 176-182.

Рыбаков, Б. А. 1950. Уличи (историко-географические заметки). *Краткие сообщения Института истории и материальной культуры*, 35, с. 5-7.

Телегін, Д. Я. 2002. *Ігринське поселення на Подніпров'ї та проблема житлобудування в мезоліті Східної Європи*. Луганськ: Шлях.

Толочко, П. П. 1980. *Киев и Киевская земля в эпоху феодальной раздробленности XII-XIII веков*. Київ: Наукова думка.

Шатров, М. О. 1969. *Город на трёх холмах*. Днепропетровск: Проминь.

REFERENCES

Barsov, N. 1885. *Ocherki russkoy istoricheskoy geografii: Geografiya nachalnoi letopisi*. Varshava.

Binkevich, V. V., Kameko, V. F. 2008. "Grad imyam Peresichen": *Krayeznavchi narysy pro pamyatki Nadporozha*. Dnipropetrovsk.

Vortman, D. Ya. 1998. Kitayiv i litopisny Peresichen. *Naukovi zapiski Natsionalnogo universitetu "Kiivo-Mogilyanska academia"*. *Istorichni studii*, 3, с. 12-17.

Dobrovolsky, A. V. 1949. *Arkheologichni Pamyatki URSR. T.II. Vosma Igrinska neolitichna stoyanka*. Kyiv: Vydavnytstvo Akademii Nauk URSR.

Kovalova, I. F. 2009. Kozatski pamyatki Prisamarya za arkheologichnimi doslidzhenniyami. *Naukovi pratsi istorichnogo fakultetu Zaporizhskogo natsionalnogo universitetu*, 26, s. 130-133.

Kozlovsky, A. O. 1990. *Istoriko-kulturny rozvitok Pivdennogo Podniprovya v IX-XIII st.* Kyiv: Naukova dumka.

Kotlyar, M. V. 1969. Khto zh taki brodniki? *Ukrainsky istorichny zhurnal*, 1969, 5, s. 95-101.

Miller, M. A. 1935. Pamyatniki rodovogo obschestva na Igrenskom poluostrove. *Problemi istorii dokapitalisticheskikh obschestv*, Moskva, 9-10, s. 162-178.

Nadezhdin, N. O. 1844. *Zapiski Odesskog oobschestva istorii I drevnostey*, T. I. O mestopolozhenii drevnego goroda Peresechena, prinaldzhashchego narodu uglicham., Odessa.

Petrashenko, V., O. 1989. Pro lokalizatsiyu litopisnogo Peresichena. In: Tolochko P. P. etc. (red.) *Problemy istorii ta arkheologii davnogo naseleння Ukrainskoi RSR. Tezy dopovidey „XX Respublikanska konferencija“ zhovten 1989.* Kyiv: Naukova dumka, s. 175-176.

Rabinivitch, R. A. 2006 O besarabskoy lokalizatsii letopisnogo Peresechena. V. G. Kushnir (red.) *Drevnee Prichernomorye: Sbornik statey posvyaschennikh 85-letiyu so dnya rozhdenia professora P. O. Karishkypovskogo.* Odessa: Hermes, s. 176-182.

Ribakov, B. A. 1950. Ulichy (istoriko-geograficheskie zametki). *Kratkie soobshcheniya Instituta istorii materialnoy kultury*, 35, s. 5-7.

Telegin, D. Ya. 2002. *Igrenske poselennya na Podniprov'yi ta problema zhitlobuduvannya v mezoliti Skhidnoi Evropi.* Lugansk: Shlyakh.

Tolochko, P. P. 1980. *Kiev I Kievskaya zemlya v epokhu feodalnoy razdroblenosti XII-XIII vekov.* Kyiv: Naukova dumka.

Shatrov, M. O. 1969. *Gorod na trokh kholmakh.* Dnepropetrovsk: Promin.

**L. L. Zaliznyak, M. V. Kubliy,
A. V. Veiber, Ye. V. Khlustun**

KYIV-RUS SETTLEMENT OHRIN 8 IN DELTA OF THE SAMARA RIVER AND THE PROBLEM OF LOCALIZATION OF THE CHRONICLES PERESICHEN TOWN

The multi-layered monument Ohrin 8 has been discovered in the 30-ies had been repeatedly investigated by different archaeological expeditions. The unique dug-outs of Mesolithic timewere investigated at Ohrin 8 site by the expedition lead by D. Telegin in 1970-80-ies. The Mesolithic dwellings of the settlement were overplayed by a thick layer with rich Kyiv-Rus materials of the XI-XIII centuries. National university "Kyiv-Mohyla academy» Archaeology expedition revealed large collection of materials of the XI-XIII centuries during works at the settlement in 2018. Authors of the article gives it a short cultural and historical interpretation of medieval materials of the monument.

Part of researchers sees in Kyiv-Rus settlement on the Ohrin peninsula an archeological accordance to the capital of Ulichy tribe to the annalistic city Peresichen, mentioned in the Novgorod chronic leunder 937-940. The article contains a critical analysis of this hypothesis, the supporters of which see in Kyiv-Rus settlement on Ohrin peninsula direct forerunner of modern Dnipro city megalopolis.

In opinion of the authors a trade-handicraft settlement of the XI-XIII centuries at Ohrin bay ashore served the important knot of trade-routes on the Dnipro river highway immediately in front of overcoming by the courts of dangerous river thresholds. A settlement had been prospered in the period of control by Kyiv principality of the Dnipro river water-way and it was burned by Mongols in the first half of XIII centuries.

Keywords: Ohrin 8 settlement, Kyiv Rus, Dnipro region, Peresichen town, Dnipro city.

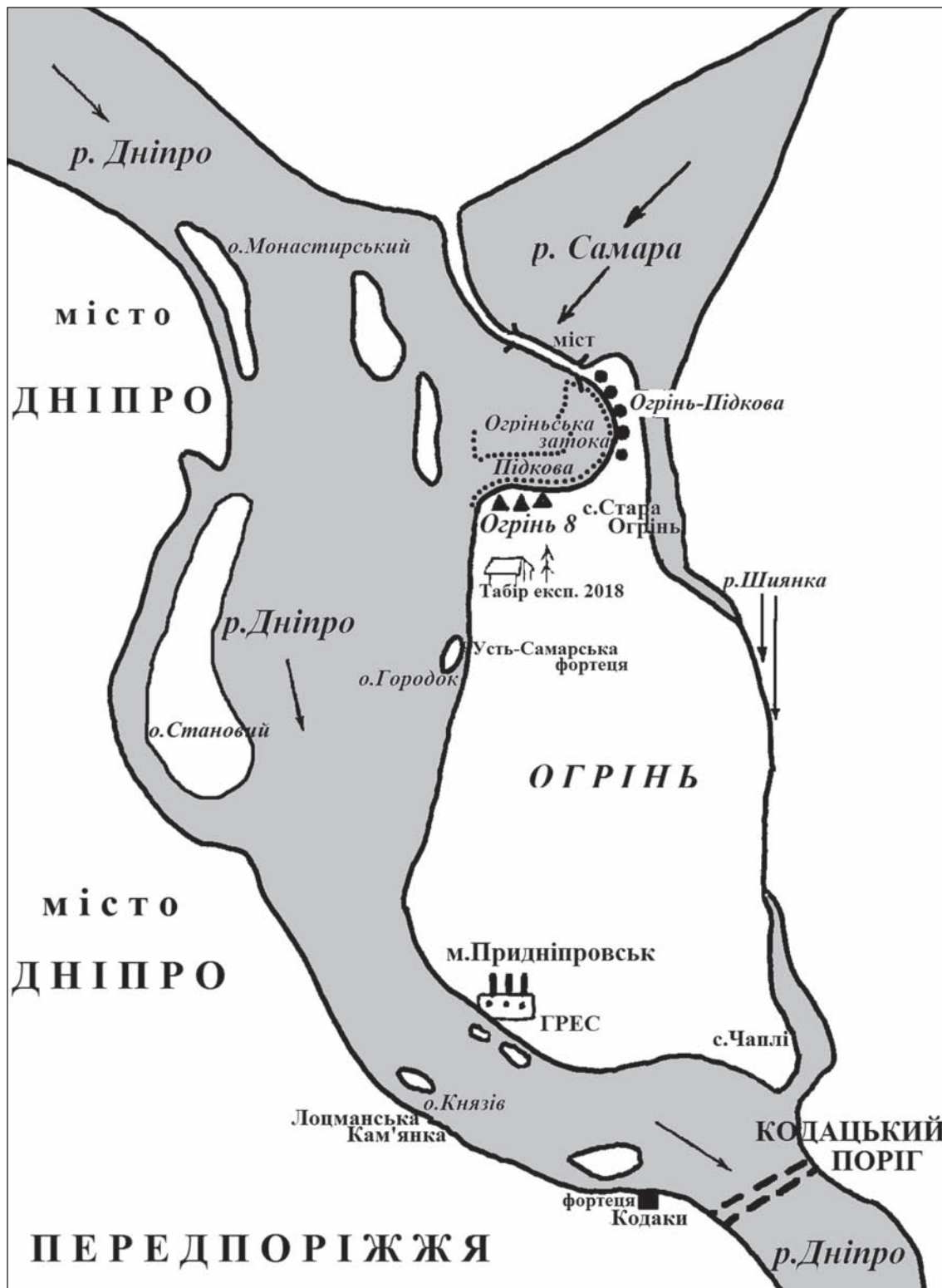


Рис. 1. План Передпоріжжя з Огриньським півостровом. В наш час – територія м. Дніпра

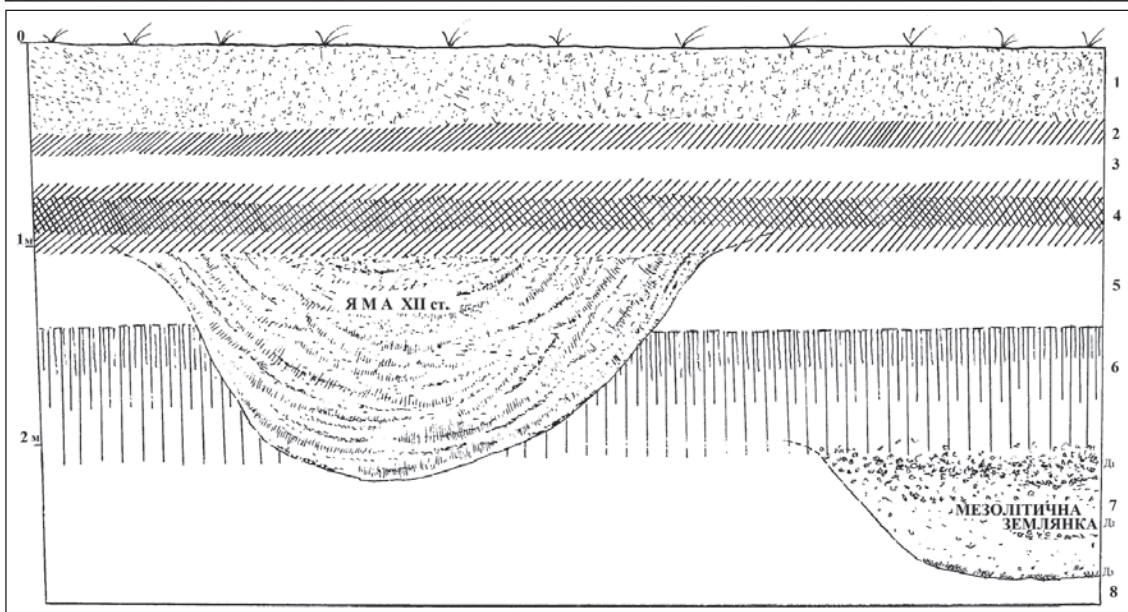
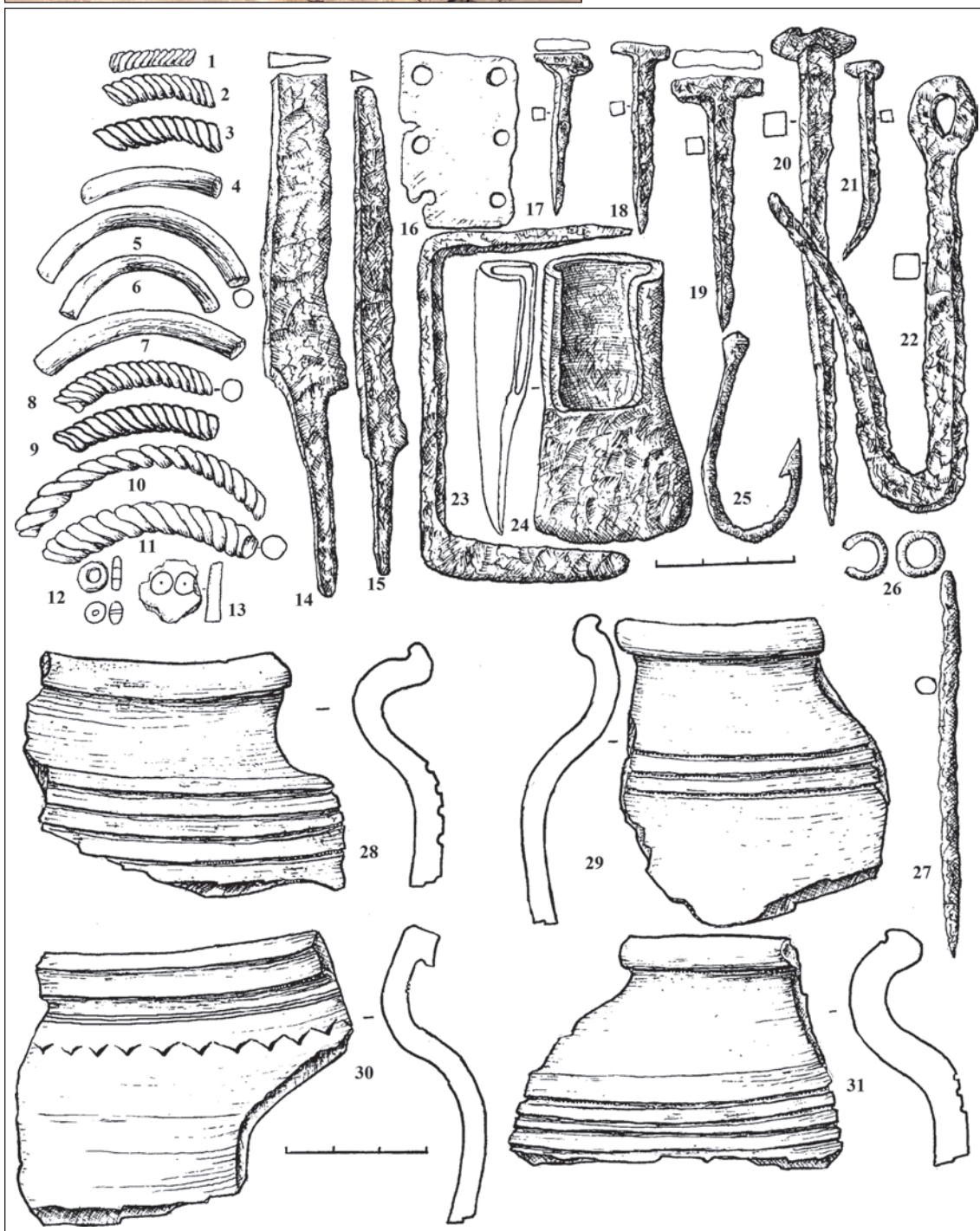




Рис. 5. Огринь 8 – 2018. Розкопки господарчої ями XII ст. Об'єкт В розкопу 2

Рис. 6. Огринь 8 – 2018. Скляні браслети (1-11), залізні інструменти (14-27) та фрагменти глиняного посуду (28-31) XII ст.



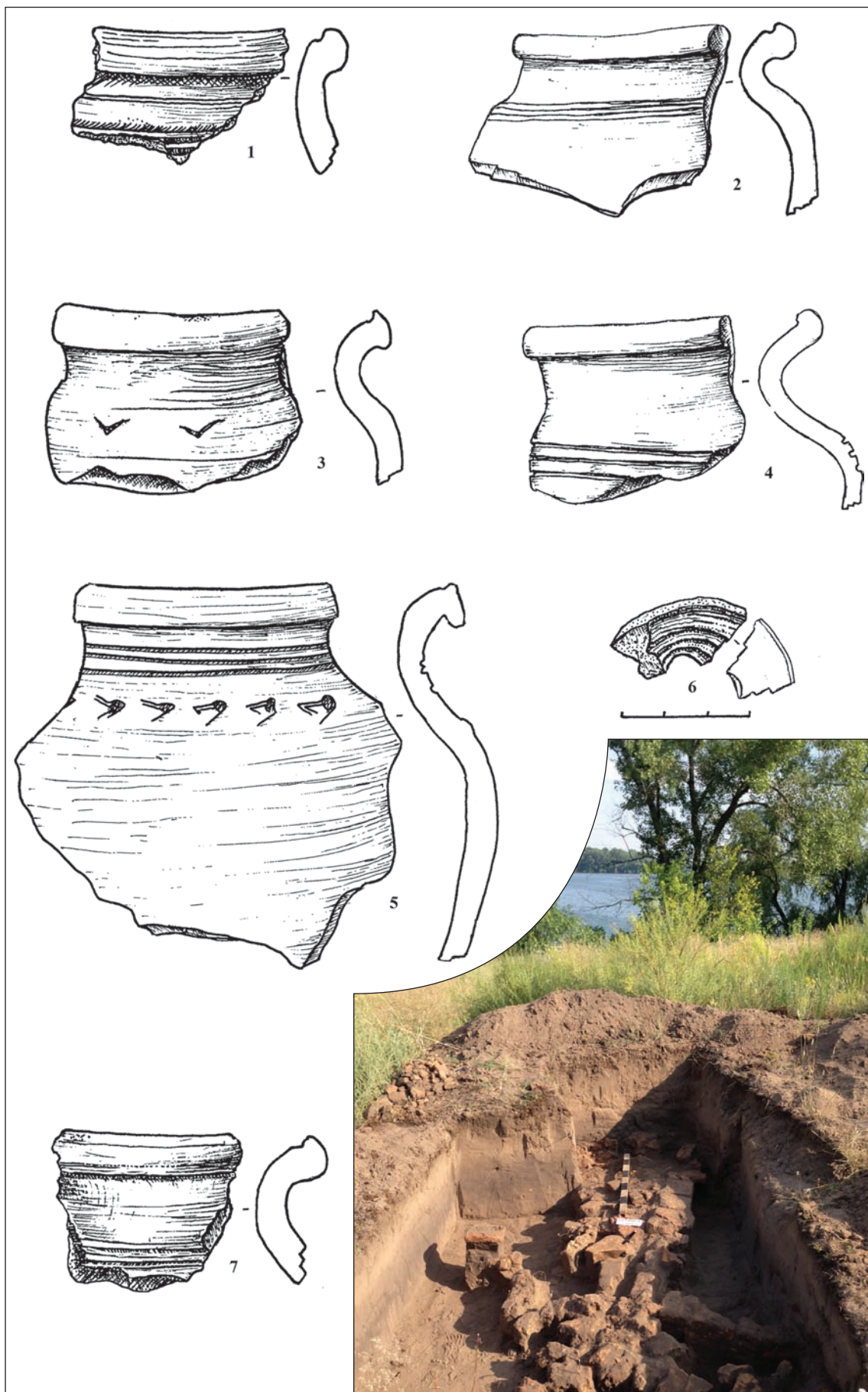


Рис. 7. Огринь 8 – 2018. Винця посуду XI-XIII ст.

Рис. 8. Огринь 8 – 2018. Татарський могильний XV ст.

