

## СКАРБ МЕТАЛЕВИХ ВИРОБІВ ДОБИ ПІЗНЬОЇ БРОНЗИ ІЗ СЕЛА ПОТОКИ КРЕМЕНЧУЦЬКОГО РАЙОНУ ПОЛТАВСЬКОЇ ОБЛАСТІ

### LATE BRONZE AGE HOARD OF IRON HANDICRAFT FROM THE VILLAGE OF POTOKY, KREMENCHUK DISTRICT, POLTAVA REGION

#### *Анотація*

Робота вводить до наукового обігу комплекс палеометалу із с. Потоки Кременчуцького р-ну Полтавської обл. України та кількох територіально до них близьких нових та неопублікованих раніше знахідок цього кола, а також має на меті заповнити часову та територіальну лакуну в дослідженнях зазначеного періоду на місцевому рівні. В розвідці подано детальний опис кожного предмета Потоцького скарбу, їх розміри, малюнки та фото. Скарб містить 12 бронзових предметів: п'ять сокир-кельтів, три серпи, втулчасту сокирку, ніж, наконечник списа, списоподібне долото. Більшість предметів можна датувати межею сабатинівського та білозерського часів із переважанням західних впливів. Деяко випадає із цього загалу фрагмент серпа ймовірно ібракаївського типу початкового періоду доби пізньої бронзи. Під час роботи проведено порівняння речей Потоцького скарбу з окремими знахідками палеометалу з пам'яток України, Молдови, Румунії тощо.

**Ключові слова:** с. Потоки, Кременчуцький район Полтавської області, доба пізньої бронзи, скарб, сокира-кельт, наконечник списа.

#### *Summary*

The aim of the article is to introduce into scientific circulation the palaeometalic complex from the village of Potoky (Kremenchuk district, Poltava region, Ukraine) and several new and previously unpublished findings of this circle, geographically close to Potoky. Another aim is to fill in the chronological and the territorial gap in the studies of this period on the local level. A detailed description of each object of Pototky hoard, their dimensions, drawings and photos is provided. The hoard includes twelve bronze objects: 5 axes-celts, three sickles, a small bushing axe, a knife, spearhead, spear-like chisel. Most of the objects can be dated to the breaking age between Bilozerka and Sabatinivka periods with predominance of Western influences. A fragment of a sickle falls out of this series. It might be a sample of Ibrakaivka type of the initial period of the Late Bronze age. During the work we made the comparison of the things from Potoky hoard with certain findings of palaeometal of Ukraine, Moldova, Romania etc.

**Key words:** Potoky village, Kremenchuk district, Poltava region, Late Bronze Age, hoard, axes-celts, spearhead.

Останнім часом південь Полтавщини в межах Дніпродзержинського та Кременчуцького водосховищ Середнього Подніпров'я не привертає уваги дослідників палеометалу. Після виявлення 1915 р. в цьому мікрорегіоні відомого Кабаківського скарбу, який став епонімом цілої групи схожих виробів із бронзи, датованих зрубним часом, тут майже сто років не було виявлено більш-менш видатних знахідок. Принаймні про це свідчать музейні колекції півдня Полтавщини, хоча окремі металеві знахідки згаданого часу (за неофіційною інформацією, досить цікаві й непоодинокі), минаючи фахівців-археологів, потрапляли до колекціонерів та "ділків" від археології. Така ситуація ускладнювала і певною мірою знецінювала дослідження особливостей економіки, ремесла та торговельних зв'язків доби пізньої бронзи зазначеного регіону України.

Проте нещодавно в межах Кременчуцького р-ну на нижньому Пслі (лівій притоці Дніпра) біля с. Потоки (за 16 км від м. Кременчука та за 10 км від м. Горішні Плавні) знайшли ще один неординарний скарб доби пізньої бронзи, який надійшов до Краєзнавчого музею м. Горішні Плавні. Скарб у вигляді згортка виявили у полі майже на поверхні, на південно-західній околиці с. Потоки за 250–300 м від берега р. Псел. Цікаву знахідку придбали для Краєзнавчого музею м. Горішні Плавні завдяки клопотанню завідуючого музеєм Полтавського гірничо-збагачувального комбінату М. П. Стахова, який знайшов у місті приватних спонсорів: О. В. Лещенка та М. А. Кипрюшина.

Метою роботи є введення до наукового обігу комплексу палеометалу із с. Потоки Кременчуцького р-ну Полтавської обл. та кількох територіально до них близьких нових та неопублікованих раніше знахідок цього кола, заповнення часової та територіальної лакуни в дослідженнях згаданого періоду на місцевому рівні.

Металургійне виробництво – одне з найскладніших видів людської діяльності доби бронзи – є репером технічного, економічного й соціального розвитку певної групи племен. Історія давньої металургії – одна з найменш досліджених галузей археології. Це обумовлено низкою проблем, серед яких – незначна кількість виробів із кошової на той час бронзи, що в давнину якимось чином уникла переплавки та збереглася до сьогодення у складі скарбів. Тому знахідка й вивчення

кожного скарбу металевих виробів дозволяє певною мірою доповнити усталену хронотипологію давніх виробів і є кроком уперед у вивченні металургії доби палеометалу та давнього суспільства загалом.

Потоцький скарб налічує 12 предметів із бронзи: п'ять сокир-кельтів, три серпи, одну втульчату сокирку, один ніж, один наконечник списа та одне списоподібне долото (лом). Більшість виробів має цільнолиту втулку й виготовлена у двобічних ливарних формах. Винятком є три черешкові серпи та ніж, виготовлені в однібічних закритих формах. Усі речі скарбу під час виявлення були вкриті шаром зеленої патини (рис. 1).

Село Потоки належить до Кременчуцького р-ну південної придніпровської частини Полтавської обл. Тому доцільно використовувати аналоги не з далекої (бл. 100 км) Полтави, а із сусідніх Кобеляцького, Глобинського, Решетилівського р-нів Полтавщини та найближчих пам'яток Кіровоградської та Черкаської областей.

Два однотипні двовушкові кельти з Потоцького скарбу (рис. 2: 1,2) мають помітні кардашинські ознаки: клиноподібний (симетричний) профіль із лавролистковим оформленням бічних частин. Обидва мають широку овальну втулку з масивним валиком по зрізу, під яким із одного боку проглядається другий горизонтальний пружок. Валик втулки переходить у невеликі вертикально видовжені вушка з овальним отвором. Нервюри вушок закінчуються "черешком" рельєфної листкоподібної боковинки, яка кінчиком сягає краю ледь заокругленого по зрізу леца, дещо розклепаного й загостреного на кінці. Літники розміщувалися у верхній частині вушок. Кельти датовані ранньокардашинським часом фіналу сабатинівської культури.

Висота означених кельтів – 7,9 см, розміри втулки – 4,7×3,8 см (№ 1) та 4,8×3,5 см (№ 2); глибина втулки – 5,2 см (№ 1) та 6 см (№ 2); ширина леца – відповідно 4 см та 4,3 см. Перший із кельтів є, ймовірно, виробничим браком: одне його вушко розірване (невдало відлите): кінчики із боків лакуни не збігаються, поряд на корпусі – овальний отвір і широка ступінчаста наскрізна тріщина. Вироби цього типу досить поширені. Як аналог, можна навести двовушковий кельт кардашинського типу сабатинівського періоду з листкоподібними бічними прикрасами із Херсонської обл.<sup>1</sup>.

Інші три кельти поєднує наявність єдиного лобного вушка та обов'язкової аркоподібної фаски під ним на одному з боків (рис. 2: 3–5). Серед місцевого матеріалу авторці вдалося виявити єдиний кельт із лобним вушком із с. Михнівці Лубенського р-ну Полтавської обл.<sup>2</sup>, він має аналоги серед негативів Красномаєцького комплексу сабатинівської культури, проте, на відміну від потоцьких, має дещо підтрикутну фаску.

Майже одночасно із Потоцьким скарбом поблизу смт Решетилівка Полтавської обл. виявили ще один скарб приблизно цього ж часу: 12 кельтів, один серп, чотири бляшки-гудзики з вушком, одне збруйне кільце. Скарб оглянув співробітник музею та визнав його дуже пошкодженим, сліди подальшого перебування знахідки втрачені. За зображенням на фото видно, що в Решетилівському скарбі (рис. 3) із 12 кельтів (двох одновушкових та 10 двовушкових) відсутні кельти з лобним вушком.

Простіше віднайти аналоги кельта з арковими фасками. Це, наприклад, двовушковий (?) кельт із с. Хоружівка (урочище Стінка) Решетилівського р-ну Полтавщини<sup>3</sup>, виявлений на поселенні зрубної культури, або одновушковий кельт із с. Абрамівка Олександрійського р-ну Кіровоградської обл., датований так само<sup>4</sup>. Два останні кельти зберігаються у Полтавському краєзнавчому музеї ім. В. Кричевського.

Кожній аркоподібній фасці потоцьких кельтів із лобним вушком протистоїть широка й висока трапецієподібна фаска, тобто в них різне бічне оформлення. Такі кельти мають численні аналоги серед безвушкових сокир-кельтів Карпато-Подунав'я<sup>5</sup> і можуть датуватися пізнім часом сабатинівської культури та перехідним до білозерського періоду часом. Досить велика колекція сокир-кельтів із арковими фасками під вушком та трапецієподібними фасками на звороті представлена в роботі Є. Ушурелу<sup>6</sup> й альбомі В. Ключка та А. Козименка, наприклад, кельти із с. Пряхів Житомирської обл. й із Мотронинського городища біля с. Мельники Чигиринського р-ну Черкаської обл.<sup>7</sup>, а також із с. Беседівка Недригайлівського р-ну Сумської обл.<sup>8</sup>

Панораму місцевих старожитностей доповнюють одновушковий кельт білоградівського часу із трапецієподібною фаскою та овальною втулкою із Калантаєва Світловодського р-ну<sup>9</sup> та безвушковий кельт із трапецієподібною фаскою та кількома горизонтальними пружками під вінцем втулки із Великої Андрусівки<sup>10</sup> – обидва пункти розміщені на правобережній Кіровоградщині, майже навпроти Кременчука.

Кельт № 3 (рис. 1: 3) авторка розвідки відносить до пізньосабатинівського часу. Він – найбільший у групі кельтів із лобним вушком (висота – 7,9 см, втулка – 3,4×3 см, глибина – 4,2 см, ширина леца – 3,7 см), має клиноподібний симетричний профіль, овальний отвір втулки, укріплений по зрізу потовщеним валиком, та невелике кругле лобне вертикальне вушко

1 Ключко В. И., Козыменко А. В. Древний металл Украины: книга-альбом. – Киев, 2017. – С. 162, илл. 6: 1.

2 Куштан Д. П. Південь лісостепового Подніпров'я доби пізньої бронзи // Археологічний альманах. – № 29. – Донецьк: Донбас, 2013. – С. 135, 157, рис. 96: 28.

3 Зайка Г. П. Знахідка бронзового кельта в Решетилівському районі // ПАЗ: збірник наукових праць. – Ч. 1. – Полтава: ОДГВ "Полтавський літератор", 1993. – С. 81–82.

4 Супруненко О. Б. Археологія в діяльності першого приватного музею України. Лубенський музей К. М. Скржинської. – Київ–Полтава: Археологія, 2000. – С. 166, 252.

5 Дергачев В. А. Кельты и серпы Нижнего Подунавья // Топоры-кельты поздней бронзы Карпато-Подунавья. – Вып. 2. – Кишинев, 2011. – С. 36, рис. 6: 2–4.

6 Usurelu E. Aparita si evolutia topoarelor-celt cu urechiuza frontala in epoca Bronzului din Europa de Est // Revista Arheologica. Serie noua. – Vol. VII. – Nr. 1–2. – Chişinău, 2011. – P. 48, fig. 1: 38, 40.

7 Ключко В. И., Козыменко А. В. Древний металл Украины... – С. 169, илл. 4, 6.

8 Там же. – С. 171, илл. 9.

9 Бокій Н. М. Новые находки на Кіровоградщині в 1967 г. // АИУ. – 1968. – Вып. 2. – С. 123, рис. 2: 4; 125.

10 Там же. – С. 123, рис. 2: 3; 124.

з маленьким круглим отвором. Ребро вушка переходить верхнім кінцем безпосередньо у валик втулки (упоперек отвору – півциліндрична канавка), нижнім кінцем – у коротку вертикальну нервюру у верхній частині сплющено-заглибленої аркової фаски, окантованої іншою нервюрою. Край втулки над вушком поздовжньо ледь піднятий. На звороті валик втулки підкреслений горизонтальною нервюрою із коротким звисаючим валиком посередині верхньої частини широкої трапецієподібної фаски. Край лева ледь заокруглений, розклепаний і загострений. Сокира має напливи металу від літників на валику втулки над вушком та над бічними швами. Серед аналогів можна згадати кельт із с. Михнівці Лубенського р-ну Полтавської обл. з лобним вушком та підтрикутною фаскою<sup>11</sup>, яка, як і в нашому випадку, підкреслена тонким рельєфним валиком. Цей кельт має аналоги серед негативів Красноямацького комплексу сабатинівської культури. Кельти з лобним вушком, арковими та трапецієподібними фасками сабатинівсько-білозерського часу виявлені біля с. Розсоховате Ізюмського р-ну Харківської обл.<sup>12</sup> та у Феодосії у Криму<sup>13</sup>. Дві звисаючі нервюри на трапецієподібному тлі демонструє одновушковий шестигранний кельт передскіфського часу XI–IX ст. до н. е. із круглою втулкою із с. Чорнухи (урочище На Середині)<sup>14</sup>.

Сокира-кельт № 4 (рис. 2: 4) пізньосабатинівського – перехідного до білозерського – часу доби пізньої бронзи має клиноподібний симетричний профіль із овальним отвором втулки, укріпленим по зрізу потовщеним валиком, дещо сплющеними трапецієподібними фасками, косими гранями вздовж широких бічних частин та невеликим видовженим лобним вертикальним вушком із овальним отвором. Вушко переходить верхнім кінцем у потовщений валик втулки, від ребра нижнього кінця вушка розходяться гострим кутом два подвійні валики-вуса. На звороті виділено стрункий трапецієподібний контур, дещо увігнутий посередині. Край лева ледь заокруглений, розклепаний і загострений. Наплив металу від літника розміщений на валику втулки над бічним швом. Висота кельта – 7,3 см, ширина під вушком – 2,6 см, ширина лева – 3,9 см; розміри втулки: глибина – 4 см, діаметр зовнішній 3,2×2,9 см, діаметр внутрішній – 2,2×2 см.

За декором цю сокиру можна порівняти з пізньосабатинівськими кельтами-мотиками з лобним вушком із м. Охтирка Сумської обл.<sup>15</sup>, безпаспортним кельтом із ілюстрації 7<sup>16</sup>, двовушковим кельтом із Київщини<sup>17</sup> та кельтом білозерського етапу з Букрина<sup>18</sup>. Багато варіантів цього орнаменту маємо серед одновушкових кельтів типу Вирбиця Карпато-Подунав'я<sup>19</sup>.

Сокира-кельт № 5 (рис. 2: 5) сабатинівської культури доби пізньої бронзи має невелике лобне вертикальне кругле вушко із круглим отвором, клиноподібна (симетрична), переважно округла зі слабо вираженими гранями, майже круглим отвором втулки, валик якої округлий. Вушко розміщене упритул під валиком втулки, упоперек отвору вушка – півциліндрична канавка. Нижче вушка – сплющено-заглиблена аркоподібна фаска, підкреслена пружком. Край втулки з вушком поздовжньо ледь піднятий. На звороті виділено широкий трапецієподібний контур, у верхній частині якого від валика краю втулки спущені торчклиз восьми звисаючих нервюр із кульками на кінці (дві нервюри з'єднані спільною кулькою). Край лева прямий, розклепаний і загострений, із гострими кутиками, що виступають. Висота виробу – 6,8 см, ширина під вушком – 2,9 см, ширина лева – 3,9 см, розміри втулки: зовнішні – 3,1×2,9 см, внутрішні – 2,7×2,5 см, глибина – 4,1 см. Край втулки надіряний у трьох місцях, є сліди корозії.

Лицьовий аркоподібний бік із вушком кельта № 5 має численні аналоги, наприклад, кельт із лобним вушком із с. Воробйове Сакського р-ну Криму<sup>20</sup>. Привертає увагу торчкуватий орнамент на звороті потоцького кельта. В окремій роботі Є. Ушурелу, присвяченій кельтам із лобним вушком, представлені кельти з торчкуватим орнаментом під валиком втулки<sup>21</sup>. Відомі його аналоги й серед одновушкових<sup>22</sup> та двовушкових сокир-кельтів кінця сабатинівської культури<sup>23</sup>, що походять із пам'яток Делень (повіт Ясси в Румунії), Нижнього Подніпров'я та Катеринославського музею. Численні й аналоги серед безвушкових кельтів культури Ноуа типу Вирбиця, що межують із часом раннього гальштату. Можна згадати також ливарну форму кельта з таким орнаментом із с. Побит-Камик у Болгарії.

Про інші сокири-кельти з півдня Полтавщини та найближчих місцевостей можна сказати те, що це, насамперед, три кельти зі скарбу (щість серпів, три кельти та один наконечник списа), виявленого в 1915 р. біля Кабакових хуторів (на схід від Кременчука, правий берег гирла Ворскли, в районі с. Радянське Кобеляцького р-ну Полтавщини)<sup>24</sup>. Кельти цього

11 Куштан Д. П. Південь лісостепового Подніпров'я... – С. 135, 157, рис. 9б: 28.

12 Клочко В. И., Козыменко А. В. Древний металл Украины... – С. 171, илл. 12.

13 Там же. – Илл. 10.

14 Приймак В. В., Супруненко О. Б. Кельт // ПАЗ: збірник наукових праць – Ч. 1. – Полтава: ОДГВ “Полтавський літератор”, 1993. – С. 168–169.

15 Клочко В. И., Козыменко А. В. Древний металл Украины... – С. 171, илл. 11.

16 Там же. – С. 170, илл. 7.

17 Usurelu E. Aparita si evolutia... – P. 48, fig. 2: 33 – тип III. 10. 33.

18 Клочко В. И. Озброєння та військова справа давнього населення України (5 000–900 рр. до Р. Х.). – Київ: АртЕк, 2006. – С. 240, рис. 98: 7.

19 Дергачев В. А. Кельты и серпы Нижнего Подунавья... – С. 412, табл. 11: 11; 415, табл. 14: 51 – тип Вирбиця А.

20 Клочко В. И., Козыменко А. В. Древний металл Украины... – С. 170, илл. 8.

21 Usurelu E. Aparita si evolutia... – P. 48, fig. 1: 15 – тип II. 2. 2 – безвушковый кельт із аркою та печеркою з Табату; P. 51, fig. 2: 22 – тип III. 5. 2 – кельт із лобним та бічним вушком із Соснової Мазы.

22 Клочко В. И. Озброєння та військова справа... – С. 301, рис. 116: 2 – Хмільна, білозерський час.

23 Ушурелу Е. Генезис и эволюция двувушковых топоров-кельтов Восточной Европы эпохи поздней бронзы // Revista Arheologică. Seria nouă. – Vol. V. – Nr. 1. – Chişinău, 2010.. – С. 26, рис. 2: 3 – тип II. I. 6. 3 з Кирпечень (р-н Орхей, Молдова); 42, рис. 10: 16–18 – тип II. 5. 11; 47; Черных Е. М. Древняя металлообработка на Юго-Западе СССР. – Москва: Наука, 1976. – С. 251, табл. XLVI: 8.

24 Полтавщина: енциклопедичний довідник / За ред. А. В. Кудрицького. – Київ: “Українська енциклопедія” ім. М. П. Бажана, 1992. – С. 354, 868; Рудинський М. Археологічні збірки Полтавського музею // Збірник, присвячений 35-річчю Музею. – Т. 1. – Полтава: Полтаваполіграф, 1928. – С. 40, табл. IV: 5–10; Сидоренко Г. О., Махно С. В., Телегін Д. Я. Довідник з археології України. Полтавська область. – Київ: Наукова думка, 1982. – С. 16, рис. 3: 4–14.

скарбу належать до бережнівсько-маєвської зрубної культури XVII–XVI ст. до н. е., вони стали епонімами групи кельтів раннього періоду доби пізньої бронзи. За формою згадані кельти близькі до неопублікованого кельта, виявленого нещодавно між селами Недогарки та Рокито-Донівка Кременчуцького р-ну у полі на глибині 0,2 м. Кельт із Недогарок (рис. 4) датували ранньосабатинівським часом доби пізнього бронзового віку, він зберігається у Краєзнавчому музеї м. Горішні Плавні (КМГП А 1 460). Він двовушковий, звужений до середини, пружок по краю овальної втулки переходить у дещо асиметричні вушка. Фаски ледь скошеного, заокругленого і трохи розширеного донизу лева виділені тільки в нижній частині. Між вушками – низка малопомітних “перлин”. Висота виробу – 7,9 см, ширина з вушками – 6 см. Розміри втулки зовні – 4,5×3,3 см, зсередини – 3,4×2,7 см при глибині 6,2 см. Найбільша ширина лева становить 4,1 см. Перетин середини корпусу – 3,8×2,1 см. На кельті з одного боку помітна виразна поздовжня вм’ятинка та глибокі новіші подряпини, на звороті, вкритому крапчастою зеленою патиною, посередині – серія патинованих горизонтальних та навісних подряпин. Верхня частина втулки пошкоджена або відлита неякісно.

Із приватної колекції походить мініатюрний двовушковий кельт кардашинського типу (висота – 5,9 см, діаметр втулки – 3,5 см, ширина лева – 3,3 см), виявлений у районі р. Цибульник (правий берег Кременчуцького водосховища біля м. Світловодськ Кіровоградської обл.). Кельт має видовжені вушка, опущені нижче валика втулки, верхня частина вушка переходить у горизонтальну нервюру (рис. 5).

Ще одне знаряддя з Потоцького скарбу визначене як списоподібне долото (втульчастий лом за В. Ключком та А. Козименком)<sup>25</sup> із цільнолитою втулкою (рис. 7: 1) заключного етапу пізньої бронзи (кін. II – поч. I тис. до н. е.). Кругла у перетині, ледь звужена донизу втулка з поздовжніми нервюрами та пружком під вінцем за допомогою двох фасок плавно переходить у масивне товсте брускоподібне вістря, поперечно загострений зріз якого на кінці утворює вузьке пряме лезо. Зріз втулки укріплений валиком. Довжина знаряддя – 11,4 см, діаметр втулки – 1,9 см, глибина втулки – 3,7 см, довжина втулки – 3,4 см.

Відомий від Західної Європи до Казахстану та Сибіру, цей тип знаряддя типовий для Волго-Уральського регіону й досить рідкісний для Східної Європи. Побутує від часу КБК до залізного віку<sup>26</sup>. Серед українських аналогів можна згадати втульчастий лом із с. Трихатки Татарбунарського р-ну Одеської обл., датований сабатинівсько-ноаським періодом<sup>27</sup>. Східні аналоги походять із Семиріччя<sup>28</sup>, Сибіру<sup>29</sup> тощо.

Рідкісним виявилось і долотоподібне втульчасте знаряддя (рис. 7: 2) із цільнолитою, округлою втулкою та розширеною донизу робочою частиною із закраїнами. Аналог такого знаряддя (ливарна форма з Новокиївської ливарної майстерні на Херсонщині), визначений як втульчаста сокирка<sup>30</sup>, захищений В. І. Ключком до рідкісних видів ударної зброї XIII с. до н. е.<sup>31</sup>, а наведений ним аналог сокирки з Вінницької обл.<sup>32</sup> не зовсім відповідає як новокиївському аналогу, так і виробу з Потоків. По-перше, на новокиївській ливарній формі помітне щось схоже на закраїну, яку можна побачити на сокирці з Потоків. Цим вона нагадує давні пласкі сокири із закраїнами доби пізнього енеоліту – ранньої бронзи<sup>33</sup> культур шнурової кераміки з Київської, Сумської, Кіровоградської, Черкаської областей<sup>34</sup>, сокири із закраїнами тшинецько-комарівської культури доби середньої бронзи<sup>35</sup>. До сабатинівського часу належить і скарб із с. Бачкурине Монастирищенського р-ну Черкаської обл., до того ж підставою для датування стала пласка сокира із закраїнами<sup>36</sup>. По-друге, втулка вінницької бойової сокирки за формою ближча до біконічної, тимчасом як дві інші не мають зламу по корпусу.

Наводимо опис втульчастої сокирки із с. Потоки на Полтавщині. Це сокирка сабатинівської культури доби пізньої бронзи новокиївського типу з округлим профілем діжкоподібної гранчастої втулки з перехватом у верхній частині та валиком на зрізі. Робоча частина із закраїнами розширюється від втулки вниз, утворюючи на обох широких площинах знаряддя сплюснений жолоб, вузький верхній кінець якого продовжується у вигляді невиразної плаского шліфування до валика втулки й утворює на її поверхні додаткові трикутні сектори. Клиноподібні торці також продовжують грані на бічну частину втулки. Край лева потоншений і округло розкований, із гострими кутами, що виступають.

Довжина – 11,5 см; втулка: довжина – 3,6 см, діаметр 1 – 2,1 см, діаметр 2 – 2 см, діаметр 3 – 2,2 см, глибина – 4,3 см, ширина лева – 3,2 см, товщина робочої частини – 0,7 см (із виступами закраїн) та 0,5 см – без виступів. Лезо зазубрене, є сліди корозії.

Одним із найдавніших предметів Потоцького скарбу є фрагмент (причерешкова частина з черешком) серпа (рис. 7: 3) ймовірно ібракаєвського типу середньодніпровського варіанту<sup>37</sup> з досить вузьким лезом, потовщеною спинкою, дуже вузькою причерешковою частиною та відкованим, загнутим під прямим кутом до спинки черешком (без п’яточного виступу)

25 Ключко В. И., Козыменко А. В. Древний металл Украины... – С. 157.

26 Бочкарев В. С. Культурогенез и древнее металлопроизводство Восточной Европы. – Санкт-Петербург: Инфо Ол, 2010. – С. 147.

27 Ключко В. И., Козыменко А. В. Древний металл Украины... – С. 157, илл. 26.

28 Кузьмина Е. Е. Клад эпохи бронзы из Каракола // КСИА. – 1968. – № 114. – С. 12, рис. 4: 3.

29 Мошинская В. И. Баландинский клад бронзовых инструментов // КСИИМК. – 1957. – Вып. 67. – С. 144–146.

30 Гершкович Я. П., Ключко В. И., Евдокимов Г. Л. Новокиевская литейная мастерская и проблемы хронологии сабатиновских памятников Нижнего Поднепровья // СА. – 1987. – № 2. – С. 144, 145, рис. 2: 4; 147, рис. 4; 149, рис. 8: 11; 151.

31 Ключко В. И. Озброєння та військова справа... – С. 182–183; 222, рис. 80: 4.

32 Там само. – С. 183, фото 15; 191.

33 Там само. – С. 41–44.

34 Там само. – С. 68–71.

35 Там само. – С. 129–130.

36 Там само. – С. 320, илл. 27.

37 Дергачев В. А., Бочкарев В. С. Металлические серпы поздней бронзы Восточной Европы. – Кишинев: Высшая антропологическая школа, 2002. – С. 73–75.

у вигляді невеличкого гачка для закріплення руків'я. Перетин серпа є видовженим трикутником. Більша частина знаряддя втрачена, тому його довжина і форма кінчика невідомі. Найбільша ширина леза (на зламі) сягає 2,9 см, довжина фрагмента – 7,9 см. Можливо, ми маємо справу з виробничим браком: на серпі відсутні сліди утилізації, робоча частина потоншена, але не загострена, на місці зламу товстий і міцний метал має вигляд відірваного із силою, він навіть дещо загнутий у один бік. Слід додати, що, на думку авторки розвідки, цей серп доцільно віднести до типу С 12 за Є. Черних<sup>38</sup> та типу II підтипу Б за класифікацією серпів І. М. Шарафутдінової: серпи видовжених пропорцій, вузькі, з вигнутим лезом і відкованим гачком на кінці<sup>39</sup>. Серед зображених на зазначеному малюнку серпів під № 5 – серп із розміщеною неподалік Гарбузівки (гирло Ворскли, Кобеляцький р-н Полтавщини). Серп, визначений як тип Перелюб зрубно-сабатинівського часу<sup>40</sup>, зберігається у фондах Кременчуцького краєзнавчого музею (КркМ інв. № А 74, 21×5 см). Проте за формою збереженої частини серпа з Потоків типологічно ближчий серп із с. Улянівка Миколаївської обл.<sup>41</sup> та два серпи із с. Байрак (Великобагачанський р-н Полтавщини, лівий берег р. Псел, 21×4 см, 23,8×4,4 см, приватне зібрання), зарахованих І. М. Гавриленком і О. Б. Супруненок до зрубної культури<sup>42</sup>.

Серпи типу Ібракаєво, що датуються XVII–XVI ст. до н. е., можливо, є найбільш ранніми металевими серпами в Середньому Подніпров'ї<sup>43</sup>. Разом із іншим типом палеосерпів<sup>44</sup> (тип I за І. Шарафутдіновою), що відрізняються широкими лезом і п'ятковим виступом під гачком, вони репрезентують початок доби пізньої бронзи півдня Полтавщини. До останньої групи широких серпів місцевого походження можна віднести серп, у 2008 р. переданий до фондів Краєзнавчого музею м. Горішні Плавні із с. Дмитрівка на Пслі (рис. 8)<sup>45</sup>, шість серпів-сікачів зі згаданих Кабачкових хуторів та ливарну форму цього типу серпів (інв. № ПКМ А 29) із с. Березняки на Пслі<sup>46</sup>, що нині зберігаються у Полтавському краєзнавчому музеї.

Серпи ібракаївського типу із придніпровської частини Черкащини (береги Кременчуцького водосховища) опублікував Д. Куштан<sup>47</sup>. Особливо близькими до потоцького є серпи із с. Голов'ятине Смілянського р-ну Черкаської обл.<sup>48</sup>, В'юнци (В'юнище, колишня Полтавщина)<sup>49</sup> і фрагмент із колишнього Черкаського повіту<sup>50</sup>. Датування серпів цього типу Д. Куштан пояснює тим, що деякі з них виявлені на поселеннях пізнього етапу бабинської культури XVII–XVI ст. до н. е.<sup>51</sup>. До цього ж часу відносять їх В. А. Дергачов та В. С. Бочкарьов<sup>52</sup> та підтверджують радіокарбонів дати<sup>53</sup>.

Особливістю двох інших серпів Потоцького скарбу (рис. 7: 4, 5) є невеликі розміри (довжина № 1–13 см та довжина № 2 – 14,3 см при максимальній ширині 1,7 см), слабкий вигин корпусу та наявність лише одного литого отвору, розміщеного поблизу середини виробу – на робочій частині, а не на черешку. Це зближує їх із матрицями серпів Андровської ливарної майстерні (Бердянський р-н Запорізької обл.), визначеними В. І. Клочком як ранньокардашинський комплекс сабатинівського часу XIII–XII ст. до н. е.<sup>54</sup>, хоча залишається питання про конкретні розміри та інші параметри цих негативів.

Перший зі згаданих двох серпів (рис. 7: 4) є знаряддям черешкового типу з дещо колінчастим вигином спинки під кутом бл. 130°, профільований із одного боку. Верхній зріз серпа по всій довжині має поздовжнє масивне потовщення – нервюру, нижче якої (майже по центру) – невеличкий отвір для кріплення руків'я та широка поздовжня канавка. Серп має майже пряму розковану ріжучий край леза, ледь вигнуту до спинки, з дещо опущеним кінчиком. Кінчик леза затуплений або втрачений, на вільному кінці черешка – завершення, що дещо виступає догори у вигляді плаского розкованого кола. Можливо, невдала відливка руків'я з отвором на негативі спричинила подальше пласке розковування цієї частини. Товщина спинки – 0,35 см, висота вигину спинки – 2,5 см. Довжина по спинці: від кінчика до згину спинки – 8,3 см, від кінчика до отвору – 7,5 см; від згину спинки до кінця черешка – 5,6 см, від отвору до кінця черешка – 6 см. Частина нервюри біля кінчика пошкоджена. Загальна довжина між кінцями виробу з Потоків (13 см) добре відповідає терміну жнивний ніж за В. Клочком і має аналог у колекції А. Козименка. Це жнивний ніж довжиною 12,5 см із Черкаської обл.<sup>55</sup> із двома отворами, зокрема центральним наскрізним отвором, дещо піднятим кінчиком, поздовжньою нервюрою на спинці. Його головною відмінною ознакою є великий отвір на відігнутому догори округлому пласкому завершенні черешка, натомість у потоцького серпа отвору в цьому місці немає, а кінчик леза втрачений. Ніж виготовлений у однібічній закритій формі та датований В. Клочком раннім етапом чорноліської та білозерської культур південного типу<sup>56</sup>. Цей ніж має спільні риси (кільцеподібне

38 Черных Е. М. Древняя металлообработка... – С. 90–92.

39 Шарафутдінова І. М. Бронзові серпи Північно-Західного Причорномор'я // Археологія. – 1971. – № 1. – С. 31; 34; 30, рис. 3: 4–7.

40 Куштан Д. П. Південь лісостепового Подніпров'я... – С. 139.

41 Шарафутдінова І. М. Бронзові серпи... – С. 30, рис. 3: 6.

42 Гавриленко І. М., Супрунєнко О. Б. До археологічної карти басейну Нижнього Псла // АЛЛУ. – 2001. – № 1. – С. 87.

43 Куштан Д. Ранние металлические серпы и кельты эпохи бронзы на территории Среднего Поднепровья бронзы // Revista Arheologică. Serie nouă. – Vol. XI. – Nr. 1. – Chişinău, 2013. – P. 132, 139.

44 Шарафутдінова І. М. Бронзові серпи... – С. 30, рис. 3: 1–3; 31–34 – серпи-сікачі.

45 Стахів М. П. Землеробське знаряддя доби бронзи з околиць Комсомольська // Свічадо Подніпров'я: краєзнавчий альманах. – Комсомольськ: ПП Мироненко Д. М., 2009. – Кн. V. – С. 1–81.

46 Супрунєнко О. Б. Археологія в діяльності першого приватного музею України... – С. 166; 207; 274; 96; 293.

47 Куштан Д. Ранние металлические серпы... – С. 132; 133; 137, рис. 4: 2 А; 138, рис. 6: 13; 138, рис. 7: 16.

48 Там же... – С. 133, рис. 2: 2.

49 Там же... – С. 133, рис. 2: 4.

50 Там же... – С. 133, рис. 2: 6.

51 Там же... – С. 139.

52 Дергачев В. А., Бочкарев В. С. Металлические серпы поздней бронзы... – С. 85.

53 Куштан Д. Ранние металлические серпы... – С. 139.

54 Клочко В. И., Козыменко А. В. Древний металл Украины... – С. 415; 317, рис. 24.

55 Там же. – С. 198, илл. 15.

56 Там же. – С. 198, илл. 15; 323.

завершення руків'я та прив'язка першого отвору до найбільшого перегину спинки) із представленими поряд серпами того самого періоду східно-карпатського типу "Хелештень" варіанта "Чут" із Черкаської обл.<sup>57</sup>. Можливо, ці конструктивні особливості пов'язані із традиційним оформленням обклашки руків'я. З часом, коли такі уподобання відійшли в минуле, отвори посіли функціональніше, на наш погляд, місце.

За цим самим принципом розміщений перший отвір і на серпі східнокарпатсько-трансильванського типу сабатинівського часу із с. Бричень (Республіка Молдова)<sup>58</sup>. Серп схожий за формою, однак округла голівка черешка з отвором, на відміну від потоцького, відігнута донизу. Таким чином, датування серпа (ножа) № 2 обмежується сабатинівським часом або початком чорноліської культури білозерського періоду.

Якщо дещо абстрагуватися від центрального отвору і круглого завершення руків'я, можна вважати, що цей серп загалом належить до типу 2 / 4 за класифікацією Є. Черних: "серпи дугоподібні з овальною п'ятою, із двома отворами на хвостовій частині, руків'я зазвичай не проковане"<sup>59</sup> та до серпів типу 6 підтипу Б за І. М. Шарафутдіновою: "серпів з одним-трьома отворами на держакі, який поступово переходить у лезо, порівняно випрямлених, із загостреним кінчиком і колінчастим переходом спинки до держака та обов'язковим ребром-нервюрою по зрізу спинки, серед яких є невеликі серпи довжиною 13–15 см"<sup>60</sup>. Обидва дослідники зауважують широке розповсюдження таких серпів у Молдові та Румунії, тобто на території культури Ноа.

Другий серп-ніж (рис. 7: 5) має "сучасніший" вигляд і майже прямий розкований ріжучий край леза з дещо опущеним кінчиком. Проте спинка потовщена плавно, дугоподібно, вигнута без будь-яких ознак нервюри, яка б виступала, кінчиком півовальний, прямокутний черешок розкований до кінця і має ледь помітний перехід до робочої частини у вигляді западинки на спинці та розширення до леза знизу. Загалом серп містить перетин у вигляді високого трикутника. Майже посередині – великий, дещо зміщений до руків'я отвір неправильної форми (1×0,7 см), що став причиною руйнування знаряддя. Поряд добре видно ще один недороблений отвір із тріщиною до спинки. Довжина леза – 8,8 см, до середини отвору – 7,5 см; довжина руків'я (по низу) – 5,3 см, до середини отвору – 7 см. Найбільша висота вигину (2,3 см) розміщена над отвором. Серп розламаний надвоє, лезо нерівне, помітна корозія.

Найближчий місцевий аналог цього серпа із прямокутним черешком виявлений в урочищі Лящівка (пункт 1) у околицях с. Засулля (передмістя м. Лубни Полтавської обл.) і датований фінальною добою бронзового віку – раннім залізним віком. Серп із Лящівки (довжина 13,5 см) має широкий прямокутний черешок і горбату спинку, проте не містить жодного отвору. Підставою для датування стали матеріали ранньоскіфської доби Книшівського та Більського городищ<sup>61</sup>. На думку авторки статті, ніж із Лящівки нагадує радше невеликі серпи (жнивні ножі) егейського типу "Сафаалан" доби середньої бронзи із прямокутним завершенням п'яти зі скарбу<sup>62</sup> із с. Маяки Славянського р-ну Донецької обл. та скарбу із с. Мале Старосілля Смілянського р-ну Черкаської обл.<sup>63</sup> або серпи типу IX за І. М. Шарафутдіновою<sup>64</sup>. Їхні аналоги дослідниця вбачала у пам'ятках Бейкашмедир, Нодьгангош, Шарбогард фази ВШ в Угорщині<sup>65</sup>.

Форма ножа із с. Потоки нагадує виробу гордіївського типу (с. Гордіївка Тростянецького р-ну Вінницької обл.), які, на думку В. І. Клочка, належать до етапу зародження чорноліської культури<sup>66</sup>. Це, наприклад, невеликий ніж із м. Голованівськ Кіровоградської обл.<sup>67</sup> довжиною 13,8 см, без отворів для кріплення, або ножі схожої форми з Вінницької та Черкаської областей<sup>68</sup>, у яких є по три отвори, розміщені винятково посередині черешка, й ножі з Гордіївського могильника<sup>69</sup> та "комплексу Доброванова"<sup>70</sup>. Таким чином, маленькі серпи-ножі із с. Потоки на півдні Полтавщини, на думку авторки, можуть бути датовані межею сабатинівського – початком білозерського часу і є еkleктичним явищем, що виникло на основі місцевих досабатинівських культур доби бронзи у поєднанні з центрально- та південноєвропейськими впливами та паралелями.

Присутній у скарбі ніж катакомбного типу (рис. 9: 1) відрізняється від двох попередніх гостролистковою формою, двосічним лезом із поздовжньою нервюрою з лицьового боку, широким пласким підпрямокутним черешком без підпори, потоншеним і заокругленим на кінці. На відміну від більшості ножів катакомбного часу, виготовлений на високому рівні металообробки в кам'яній закритій односторонній ливарній формі багаторазового використання, ніж із Потоків має чітку симетричну форму й рівну поверхню. Довжина – 14 см, ширина леза – 2,7 см, довжина черешка – 3,4 см, ширина черешка – 1–1,1 см, товщина – 0,3 см.

57 Там же. – С. 198, илл. 13–14; 323.

58 Савва Е., Борофка Н. Новые находки бронзовых предметов эпохи поздней бронзы в Пруто-Днестровском междуречье // Revista Arheologică. Serie nouă. – Vol. XI. – Nr. 1. – Chişinău, 2013. – P. 167–168.

59 Черных Е. М. Древняя металлообработка... – С. 89.

60 Шарафутдінова І. М. Бронзові серпи... – С. 32, рис. 4: 10–12; 37.

61 Сидоренко О. В. Нові пам'ятки археології в околицях Лубенського Засулля // ПА3: збірник наукових праць. – Полтава: Археологія, 1999. – С. 86; 87, рис. 1: 8.

62 Клочко В. И., Козыменко А. В. Древний металл Украины... – С. 101, илл. 3: 4.

63 Там же. – С. 101, илл. 2: 2.

64 Шарафутдінова І. М. Бронзові серпи... – С. 33, рис. 5: 9–11; 39.

65 Там само. – С. 39.

66 Клочко В. И., Козыменко А. В. Древний металл Украины... – С. 321.

67 Там же. – С. 199, илл. 18.

68 Там же. – С. 200, илл. 19–21.

69 Березанська С. С., Гошко Т. Ю., Клочко В. И. та ін. Гордіївський могильник / За ред. В. І. Клочка; Науково-дослідний центр "Рятівна археологічна служба" Інституту археології НАН України. – Вінниця, 2011. – С. 254, рис. 4: 2.

70 Там само. – С. 254, рис. 4: 1.

Форма плеча (покате, зглажене), що плавно переходить у двосічне лезо, нагадує кинджали катакомбного часу зі скарбу із с. Велике Садове Бахчисарайського р-ну Криму<sup>71</sup> та скарбу із с. Ковшарівка<sup>72</sup> (м. Купянськ Харківської обл.) або ніж із Чугуєвського р-ну Харківської обл.<sup>73</sup>. Ножі цього періоду добре відомі на Полтавщині<sup>74</sup>, Дніпропетровщині<sup>75</sup>, Кіровоградщині<sup>76</sup>, Черкащині<sup>77</sup>, вони зазвичай не мають поздовжньої нервюри. Зберігається такий тип ножа й у пізніший час, подекуди набуваючи нервюри<sup>78</sup>. Багато цих знарядь можна бачити серед речей Лобойківського скарбу бережнівсько-маївської зрубної культури початку пізньої бронзи, серед яких лише два ножі – з однією поздовжньою нервюрою<sup>79</sup>. Пізнішим аналогом ножа з Потоків може бути ніж зі Смородьківського скарбу<sup>80</sup> Куп'янського р-ну Харківської обл., датований богуславсько-білозерським часом – пізнім етапом бережнівсько-маївської культури<sup>81</sup>.

Двосічний ніж із Потоків за класифікацією Є. Черних підпадає під тип Н 10 і має аналоги серед виробів сабатинівського, білозерського та зрубного часів<sup>82</sup>. Враховуючи датування інших речей скарбу з Потоків, цей ніж можна датувати кінцем сабатинівської культури – початком білозерського часу.

Останнім предметом скарбу із с. Потоки є наконечник списа (рис. 9: 2) типу “Красний маяк” пізньосабатинівського часу доби пізньої бронзи з конічною втулкою, що рельєфно виступає по всій довжині та з боків містить фрагментовані залишки двох плоских лопатей пера списа. Перо розширене в носовій частині й ледь виступає (на 1–2 мм) над двома круглими отворами з боків низу втулки. Довжина – 14 см, ширина – 2,1 см, діаметр втулки – 0,3–2 см, ширина лопаті – до 0,6 см. Два фрагменти, широкий кінець втулки зруйнований через отвори й частково втрачений, частина лопатей пера втрачена. Двостулкова ливарна форма.

За класифікацією Є. Черних цей наконечник належить до типу П–16<sup>83</sup>. За його аналог може правити наконечник списа з Чернігівської обл.<sup>84</sup> сабатинівської культури. Близьких за формою та часом речей із Полтавщини та інших сусідніх територій не виявлено. З Кременчука походить наконечник списа чорноліської (можливо, пізньосабатинівської культури) типу Дрімайлово пізнього періоду<sup>85</sup>.

Отже, більшість предметів скарбу бронзових виробів із с. Потоки Кременчуцького р-ну Полтавської обл. на Пслі, крім фрагмента більш раннього серпа ібракаєвського типу, тяжіють до пізнього періоду сабатинівської культури – початку білозерського часу доби пізньої бронзи, та представлені переважно досить рідкісними на півдні Полтавщини предметами, на яких позначилися як східні (списоподібне долото, серп ібракаєвського типу), так і західні впливи (наприклад, кельти з лобним вушком, жнивні ножі). Унікальним артефактом є сокирка із гранчастою діжкоподібною втулкою та закраїнами на клинку. Її аналогом є лише одна ливарна форма з Новокиївської майстерні. Списоподібне долото характерніше для східних пам'яток, зокрема Сибіру, хоча трапляється і в Європі. Досить рідкісними виявилися кельти з лобним вушком, точний аналог жодного з яких не знайдено, що обумовлено значною варіативністю бічного оформлення, де на боках, крім інших особливостей декору, чергуються аркові й широкі трапецієподібні фаски. Жнивні ножі скарбу не мають точних аналогів, проте за місцем розміщення єдиного отвору близькі до ливарної форми Андрівської майстерні. Ніж катакомбного типу без підпори датований сабатинівсько-білозерським часом, хоча в той період він був досить рідкісним явищем на території України. Таким чином, 12 предметів Потоцького скарбу є одночасовим перехідним комплексом від кінця сабатинівської культури до білозерського періоду. З огляду на те, що фрагмент серпа ібракаєвського типу можна розглядати як лом металу, при датуванні комплексу його не враховано.

Серед 12 предметів Потоцького скарбу досить великий відсоток металевого лому: кельт № 1 із зіпсованим при відливці вушком, широкою ступінчастою тріщиною та великим непланованим отвором; фрагмент серпа ібракаєвського типу (причешкова частина предмета, який ніколи не використовувався) та серп, розламаний по отвору, із другим недоробленим отвором із тріщиною до спинки. Ймовірно, до лому слід зарахувати й розламаний посередині та по отворах наконечник списа красномаяцького типу. Решта вісім речей скарбу має достатню збереженість.

На території Полтавщини представлений широкий спектр археологічних культур доби ранньої, середньої та пізньої бронзи: ямна, катакомбна, багатоваликова, зрубна, сабатинівська, чорноліська, білогрудівська. У найдослідженішій частині Кременчуцького р-ну біля м. Горішні Плавні (15 км від Кременчука та 10 км від Потоків) у матеріалах із поселень Барбара I та II, Золотнище I, II, Низи II, Дмитрівка III виявлена сабатинівська кераміка<sup>86</sup>. Добре відомі тут пам'ятки

71 Ключко В. И., Козыменко А. В. Древний металл Украины... – С. 81, илл. 12; 87, илл. 19.

72 Там же. – С. 84, илл. 3: 1, 2.

73 Там же. – С. 87, илл. 9.

74 Там же. – С. 76, илл. 20.

75 Там же. – С. 76, илл. 21.

76 Там же. – С. 76, илл. 22.

77 Там же. – С. 88, илл. 23.

78 Там же. – С. 98, илл. 29.

79 Куштан Д. П. Південь лісостепового Подніпров'я... – С. 146; 148, рис. 87: 27, 28.

80 Ключко В. И., Козыменко А. В. Древний металл Украины... – С. 222, илл. 1: 3.

81 Ромашко В. А. Заключительный этап позднего бронзового века Левобережной Украины (по материалам богуславско-белозерской культуры). – Киев: Скіф, 2013. – 589 с.

82 Черных Е. М. Древняя металлообработка... – С. 235, табл. XXXIV: 17, 19–23; 237, табл. XXXIII.

83 Там же. – С. 230, табл. XXVIII: 3–4.

84 Ключко В. И., Козыменко А. В. Древний металл Украины... – С. 157, илл. 33.

85 Там же. – С. 201; 322; 324, илл. 2.

86 Звід пам'яток історії та культури України: Полтавська область, Комсомольська міська рада. – Київ–Полтава: ОДГВ “Полтавський літератор”, 2008. – С. 27, 45–47.

білозерської<sup>87</sup> (Дмитрівка II та III, Дуканичі, Волошине, Компанійці) та чорноліської (Волошиного, Єристівки, Солонців культури)<sup>88</sup>.

Велике значення для вивчення давньої історії краю мали розкопки І. М. Шарафутдіновою поселення сабатинівської культури доби пізньої бронзи біля с. Чикалівка правобережної частини Кременчуцького р-ну. В житлі № 5 було виявлено предмети із бронзи (зігнутий навіл браслет, чотиригранний дрiт, уламок ручки черешкового кинджалу<sup>89</sup>), а також вапнякову форму (5,5×5×2,1 см) для відливання привісок-кульок (шпильок зі сферичними голівками) довжиною 3–3,5 см, із діаметром голівки 3–4 мм<sup>90</sup>. Знахідка ливарної форми свідчить про існування ливарної справи на теренах давньої Кременчуччини. Найбільше ливарних форм було виявлено в розмивах лівого берега Кременчуцького водосховища біля смт Градизьк Глобинського р-ну, на кордоні із Кременчуцьким р-м. Саме знахідкам із Градизька археологія Полтавщини завдячує найбільшою кількістю артефактів із палеометалу та їх ливарних форм. Останні зберігаються в Кременчуцькому краєзнавчому музеї (КрКМ інв. №№ А 804–805) та Полтавському краєзнавчому музеї (ПКМ А 7964). Негатив вузьколезового кинджала з кільцевою підпорою та шила є гордістю Полтавського краєзнавчого музею<sup>91</sup>. Із Градизька походять і дві ливарні форми двовушкових кельтів із арковою та трапецієподібними фасками й видовженими вушками<sup>92</sup>. Ливарну майстерню доби бронзи у Градизьку можна локалізувати в районі 1-го Узвозу. В колекції Кременчуцького музею є також ливарна форма шил із с. Петренки Глобинського р-ну в гирлі Сули (КрКМ А 2 737).

Керамічний комплекс Чикалівського поселення датований Д. Куштаном пізньосабатинівсько-ранньобілозерським часом<sup>93</sup>, що загалом відповідає запронованому датуванню скарбу із с. Потоки. Досить велике поселення сабатинівської культури розміщується і на території 1-ї черги Придніпровського парку в центральній частині Кременчука<sup>94</sup>. Матеріали цього поселення, виявлені розкопками ЦОДПА у 2003 р., нині зберігаються у Кременчуцькому краєзнавчому музеї.

Принагідно хочеться згадати окремі випадкові місцеві знахідки доби бронзи. Біля с. Григоро-Бригадірівка в околицях Горішніх Плавнів знайдено бронзову шпильку із цільнолитим кільцевим навершям (інв. № КІКМ А 452) сабатинівської культури, яку можна побачити в експозиції Краєзнавчого музею м. Горішні Плавні. Схожа шпилька із Градизька (урочище Гардашівка) зберігається в колекції Полтавського краєзнавчого музею<sup>95</sup>. Поряд зі шпилькою в горішньоплавнівському музеї представлено два бронзові тесла та чотиригранні шила (рис. 10). Також варто згадати виявлений на березі Дніпра в межах м. Горішні Плавні бронзовий кинджал сабатинівської культури із двосічним листкоподібним клинком та кільцевою підпорою, який зберігається у Кременчуцькому краєзнавчому музеї<sup>96</sup>.

Після шил доби бронзи ножі сабатинівської і зрубної культури є найчастішою знахідкою на півдні Полтавщини, особливо в розмивах лівого берега Кременчуцького водосховища біля смт Градизьк Глобинського р-ну. Вони неодноразово оприлюднювалися науковцями Полтавського краєзнавчого музею<sup>97</sup>. На 1-му Узвозі знайшли ніж із паралельними лезами, кільцевою підпорою та нерв'юрами<sup>98</sup>. І цей список можна продовжити<sup>99</sup>. Такі ножі доби бронзи відомі й у інших районах Полтавщини.

Наприкінці існування сабатинівської культури розпочалося проникнення до її ареалу рис Карпато-Дунайського (фракійського) гальштату<sup>100</sup>. Зокрема, в матеріалах Чикалівського поселення під Кременчуком помітні елементи ранньогальштатської східнокарпатської та балкано-дунайської кераміки XII–XI ст. до н. е.<sup>101</sup>. Можливо, із цим явищем

87 Там само.– С. 27.

88 Там само.– С. 27–28; *Кулатова І. М., Лямкін В. В.* Ранньочорноліське поселення у пониззі Псла // АЛЛУ. – № 1–2 (21–22). – Полтава: Археологія, 2007. – С. 47–52; *Супруненко О. Б., Кулатова І. М., Шерстюк В. В.* Дослідження чорноліських старожитностей на півдні Полтавщини // Древности Восточной Европы: сборник научных трудов к 90-летию Б. А. Шрамко. – Харьков: ХНУ имени В. Н. Каразина, 2011. – С. 290–303.

89 *Шарафутдінова І. М.* Поселення епохи пізньої бронзи поблизу Кременчука // Археологія. – 1964. – Т. 17. – С. 162; 163, рис. 6: 8–10.

90 *Шарафутдінова І. М.* Бронзовые украшения сабатиновской культуры // Межплеменные связи эпохи бронзы на территории Украины – Киев: Наукова. думка, 1964. – С. 69–86.

91 *Супруненко О. Б.* Ливарна форма з негативами вузьколезового кинджала з кільцевим упором та шила // Археологічний збірник Полтавського краєзнавчого музею. – 1992. – № 1. – С. 79.

92 *Куштан Д. П.* Південь лісостепового Подніпров'я... – Рис. 103: 4,5.

93 Там само. – С. 173.

94 *Супруненко О. Б., Кулатова І. М., Мироненко К. М., Кракало І. В., Тітков О. В.* Старожитності Кременчука: Археологічні пам'ятки території та округи міста. – Полтава–Кременчук: Археологія, редакція часопису “АВтограф”, 2004. – С. 139; 141; Інв. №№ КрКМ А 2 223–2 331, 2 349–2 351, 2 433, 2 298–2 301, 2 380–2 382.

95 *Супруненко О. Б., Ткаченко О. М.* Шпилька // ПА3: збірник наукових праць. – Ч. 3. – Полтава: ОДГВ “Полтавський літератор”, 1995. – С. 170: 11; Інв. № ПКМ А 9 168.

96 Звід пам'яток історії та культури України... – С. 47; Інв. № КрКМА 959.

97 *Ткаченко О. М.* Ніж // ПА3: збірник наукових праць. – Ч. 3. – Полтава: ОДГВ “Полтавський літератор”, 1995. – С. 167: 6 – 1-й Узвіз, інв. № ПКМ А 9 167; 168: 8 – 1-й Узвіз, інв. № ПКМ А 9 149); *Супруненко О. Б., Ткаченко О. М.* Ніж // ПА3: збірник наукових праць. – Ч. 3. – Полтава: ОДГВ “Полтавський літератор”, 1995. – С. 168: 7 – урочище Гардашівка, інв. № ПКМ А 9 205.

98 *Гороховський Е. Л., Кулатова І. Н., Морзунов Ю. Ю., Супруненко А. Б.* Памятники материальной культуры древней и средневековой Полтавщины: каталог выставки. – Полтава: Видання Полтавського краєзнавчого музею, 1985. – С. 22–23: 74; інв. № ПКМ А 7 958.

99 Там же. – С. 17: 52, 56, 57.

100 *Левіцький О. Г.* Взаимоотношения общности каннелированного и прочерченного гальштата Восточно-Карпатского региона // Древнейшие общности земледельцев и скотоводов Северного Причерноморья (V тыс. до н. э. – V в. н. э.): материалы III Международной конференции (Тирасполь, 5–8 ноября 2002 г.). – Тирасполь, 2002. – С. 188–191.

101 *Куштан Д. П.* Південь лісостепового Подніпров'я... – С. 42; 173.



пов'язана знахідка біля с. Світлогірське (лівий берег Ворскли) поблизу м. Горішні Плавні гальштатського казанка, який нині зберігається в колекції Краєзнавчого музею м. Горішні Плавні<sup>102</sup>.

## ДЖЕРЕЛА ТА ЛІТЕРАТУРА

1. Березанська С. С., Гошко Т. Ю., Клочко В. І. та ін. Гордівський могильник / За ред. В. І. Клочка; Науково-дослідний центр "Рятівна археологічна служба" Інституту археології НАН України. – Вінниця, 2011. – 287 с.
2. Березанская С. С., Отрощенко В. В., Чередниченко Н. Н., Шарафутдинова И. Н. Культуры эпохи бронзы на территории Украины. – Киев: Наукова думка, 1986. – 168 с.
3. Бокій Н. М. Новые находки на Кировоградщине в 1967 г. // АИУ. – 1968. – Вып. 2. – С. 121–125.
4. Бочкарев В. С. Культурогенез и древнее металлопроизводство Восточной Европы. – Санкт-Петербург: Инфо Ол, 2010. – 1 с.
5. Гавриленко І. М., Супруненко О. Б. До археологічної карти басейну Нижнього Псла // АЛЛУ. – 2001. – № 1. – С. 85–92.
6. Гершкович Я. П., Клочко В. И., Евдокимов Г. Л. Новокиевская литейная мастерская и проблемы хронологии сабатиновских памятников Нижнего Поднепровья // СА. – 1987. – № 2. – С. 142–158.
7. Гороховский Е. Л., Кулатова И. Н., Моргунов Ю. Ю., Супруненко А. Б. Памятники материальной культуры древней и средневековой Полтавщины: каталог выставки. – Полтава: Видання Полтавського краєзнавчого музею, 1985. – 55 с.
8. Дергачев В. А. Кельты и серпы Нижнего Подунавья // Топоры-кельты поздней бронзы Карпато-Подунавья. – Кишинев, 2011. – Вып. 2. – 460 с.
9. Дергачев В. А., Бочкарев В. С. Металлические серпы поздней бронзы Восточной Европы. – Кишинев: Высшая антропологическая школа, 2002. – 348 с.
10. Зайка Г. П. Знахідка бронзового кельта в Решетилівському районі. – Ч. 1. – Полтава: ОДГВ "Полтавський літератор", 1993. – С. 81–82.
11. Звід пам'яток історії та культури України: Полтавська область, Комсомольська міська рада. – Київ–Полтава: ОДГВ "Полтавський літератор", 2008. – 148 с.
12. Клочко В. Лубенський скарб // Пам'ятки України: історія та культура. – 2003. – Ч. 4. – С. 30–37.
13. Клочко В. І. Озброєння та військова справа давнього населення України (5 000–900 рр. до Р. Х.). – Київ: АртЕк, 2006. – 337 с.
14. Клочко В. І. Початок еволюції втульчастих сокир-кельтів бронзової доби на території України // АДІУ. – 2017. – Вип. 2 (23). – С. 24–29.
15. Клочко В. И., Козыменко А. В. Древний металл Украины: книга-альбом. – Киев, 2017. – 366 с.
16. Кракало І. В. Про кельтів на давній Україні // Свічадо Придніпров'я: краєзнавчий альманах. – Кн. VI–VII. – Комсомольськ: Apriori print, 2011. – С. 84–87.
17. Кузьмина Е. Е. Клад эпохи бронзы из Каракола // КСИА. – 1968. – № 114. – С. 13–15.
18. Кулатова І. М., Лямкін В. В. Ранньочорноліське поселення у пониззі Псла // АЛЛУ. – Полтава: Археологія, 2007. – № 1–2 (21–22). – С. 47–52.
19. Куштан Д. П. Проблема культурної атрибуції Чикалівського поселення доби пізньої бронзи // МДАСУ: збірник наукових праць. – № 5. – Луганськ: Видавництво СНУ ім. В. Даля, 2006. – С. 259–272.
20. Куштан Д. П. Південь лісостепоного Подніпров'я доби пізньої бронзи // Археологічний альманах. – № 29. – Донецьк: Донбас, 2013. – 232 с.
21. Куштан Д. Ранние металлические серпы и кельты эпохи бронзы на территории Среднего Поднепровья бронзы // Revista Arheologică. Serie nouă. – Vol. XI. – Nr. 1. – Chişinău, 2013. – P. 131–143.
22. Левицкий О. Г. Взаимоотношения общности земледельцев и скотоводов Северного Причерноморья (V тыс. до н. э. – V в. н. э.): материалы III Международной конференции (Тирасполь, 5–8 ноября 2002 г.). – Тирасполь, 2002. – С. 188–191.
23. Лугова Л. М. Поховання доби пізньої бронзи поблизу села Кагамлик Глобинського району // Археологічний збірник Полтавського краєзнавчого музею: збірник наукових статей. – Полтава: Видання Полтавського краєзнавчого музею, 1992. – Вип. 1. – С. 36–39.
24. Махно Е. В. Раскопки на Компаниевском могильнике // АИУ. – Киев: Наукова думка, 1967. – Вип. 1. – С. 160–163.
25. Махно Є. В., Шарафутдінова І. М. Могильник епохи пізньої бронзи поблизу хутора Компанійці на Дніпрі // Археологія. – Вип. 6. – Київ: Наукова думка, 1972. – С. 70–81.
26. Мошинская В. И. Баландинский клад бронзовых инструментов // КСИИМК. – 1957. – Вып. 67. – С. 144–146.
27. Полтавщина: енциклопедичний довідник / За ред. А. В. Кудрицького. – Київ: "Українська енциклопедія" ім. М. П. Бажана, 1992. – 1 024 с.
28. Приймак В. В., Супруненко О. Б. Кельт // ПАЗ: збірник наукових праць. – Ч. 1. – Полтава: ОДГВ "Полтавський літератор", 1993. – С. 168–169.
29. Ромашко В. А. Заключительный этап позднего бронзового века Левобережной Украины (по материалам богуславско-белозерской культуры). – Киев: Скіф, 2013. – 589 с.
30. Рудинський М. Археологічні збірки Полтавського музею // Збірник, присвячений 35-річчю Музею. – Т. 1. – Полтава:

102 Кракало І. В. Про кельтів на давній Україні // Свічадо Придніпров'я: краєзнавчий альманах. – Кн. VI–VII. – Комсомольськ: Apriori print, 2011. – С. 84–87; інв. № КІКМ А 622.

Полтаваполіграф, 1928. – С. 40, табл. IV: 5–10.

31. *Савва Е., Бороффка Н.* Новые находки бронзовых предметов эпохи поздней бронзы в Пруто-Днестровском междуречье // *Revista Arheologică. Serie nouă.* – Vol. XI. – Nr. 1. – Chişinău, 2013. – P. 166–187.

32. *Сидоренко Г. О., Махно Є. В., Телегін Д. Я.* Довідник з археології України. Полтавська область. – Київ: Наукова думка, 1982. – 108 с.

33. *Сидоренко О. В.* Пам'ятки археології в околицях Лубенського Засулля // ПАЗ: збірник наукових праць. – Полтава: Археологія, 1999. – С. 84–96.

34. *Стахів М. П.* Землеробське знаряддя доби бронзи з околиць Комсомольська // *Свічадо Подніпров'я: краєзнавчий альманах.* – Комсомольськ: ПП Мироненко Д. М., 2009. – Кн. V. – С. 1–81.

35. *Супруненко О. Б.* Археологія в діяльності першого приватного музею України. Лубенський музей К. М. Скржинської. – Київ–Полтава: Археологія, 2000. – 392 с.

36. *Супруненко О. Б.* З історії археологічних досліджень на Полтавщині: Короткий нарис. – Київ – Полтава: Гротеск, ВЦ “Археологія”, 2007. – 124 с.

37. *Супруненко О. Б.* Ливарна форма з негативами вузьколезового кинджала з кільцевим упором та шила // Археологічний збірник Полтавського краєзнавчого музею. – 1992. – № 1. – С. 79.

38. *Супруненко О. Б., Кулатова І. М.* Чорноліський поховальний комплекс в кургані у лівобережному Припсіллі // Старожитності Лівобережного Подніпров'я: збірник наукових праць. – Київ–Полтава, 2011. – С. 42–49.

39. *Супруненко О. Б., Кулатова І. М., Мироненко К. М., Кракало І. В., Тітков О. В.* Старожитності Кременчука: Археологічні пам'ятки території та округи міста. – Полтава – Кременчук: Археологія, редакція часопису “AVтограф”, 2004. – 160 с.

40. *Супруненко О. Б., Кулатова І. М., Шерстюк В. В.* Дослідження чорноліських старожитностей на півдні Полтавщини // *Древности Восточной Европы: сборник научных трудов. К 90-летию Б. А. Шрамко.* – Харьков: ХНУ имени В. Н. Каразина, 2011. – С. 290–303.

41. *Супруненко О. Б., Ткаченко О. М.* Ніж // ПАЗ: збірник наукових праць. – Ч. 3. – Полтава: ОДГВ “Полтавський літератор”, 1995. – С. 168: 7.

42. *Супруненко О. Б., Ткаченко О. М.* Шпильки // ПАЗ: збірник наукових праць. – Полтава: ОДГВ “Полтавський літератор”, 1995. – Ч. 3. – С. 170: 11.

43. *Супруненко О. Б., Шерстюк В. В.* Дослідження чорноліського селища Єрестівка II на Кременчуччині у 2008 р. // АДУ-2009. – 2010. – С. 408–411.

44. *Супруненко О. Б., Шерстюк В. В.* Кургани Нижнього Припсілля. – Київ: Гротеск, 2011. – 472 с.

45. *Ткаченко О. М.* Ніж // ПАЗ: збірник наукових праць. – Ч. 3. – Полтава: ОДГВ “Полтавський літератор”, 1995. – С. 167: 6.

46. *Ткаченко О. М.* Ніж // ПАЗ: збірник наукових праць / Управління культури виконкому Полтавської облдержадміністрації, ЦОДПА. – Ч. 3. – Полтава: ОДГВ “Полтавський літератор”, 1995. – С. 168: 8.

47. *Ткаченко О. М.* Шпильки // ПАЗ: збірник наукових праць. – Ч. 3. – Полтава: ОДГВ “Полтавський літератор”, 1995. – С. 170: 11.

48. *Ушурелу Е.* Генезис и эволюция двушковых топоров-кельтов Восточной Европы эпохи поздней бронзы // *Revista Arheologică. Serie nouă.* – Vol. V. – Nr. 1. – Chişinău, 2010. – P. 22–67.

49. *Черниенко Ю. А.* Сабатиновская культура в системе древностей бронзового века юга Восточной Европы // *Stratum plus. Археология и культурная антропология.* – 2014. – № 2. – С. 15–112.

50. *Черных Е. М.* Древняя металлообработка на Юго-Западе СССР. – Москва: Наука, 1976. – 144 с.

51. *Шарафутдинова И. Н.* Бронзовые украшения сабатиновской культуры // Межплеменные связи эпохи бронзы на территории Украины: сборник научных трудов. – Киев: Наукова думка, 1964. – С. 69–86.

52. *Шарафутдинова І. М.* Бронзові серпи Північно-Західного Причорномор'я // Археологія. – 1971. – № 1. – С. 26–43.

53. *Шарафутдинова І. М.* Поселення епохи пізньої бронзи поблизу Кременчука // Археологія. – 1964. – Т. 17. – С. 153–169.

54. *Шарафутдинова И. Н.* Степное Поднепровье в эпоху поздней бронзы. – Киев: Наукова думка, 1982. – 160 с.

55. *Usurelu E.* Aparita si evolutia topoarelor-celt cu urechiuza frontala in epoca Bronzului din Europa de Est // *Revista Arheologică. Serie nouă.* – Vol. VII. – Nr. 1–2. – Chişinău, 2011. – P. 47–54.

## REFERENCES

1. *Berezanska S. S., Hoshko T. Yu., Klochko V. I.* Hordiivskiy mohyl'nyk / Za red. V. I. Klochka; Naukovo-doslidnyi tsentr “Riativna arkheolohichna sluzhba” Instytutu arkheolohii NAN Ukrainy. – Vinnytsia, 2011. – 287 s.

2. *Berezanskaia S. S., Otroshchenko V. V., Cherednichenko N. N., Sharafutdinova Y. N.* Kultury epokhi bronzy na territorii Ukrainy. – Kiev: Naukova dumka, 1986. – 168 s.

3. *Bokyi N. M.* Novye nakhodki na Kirovogradshchine v 1967 g. // AYU. – 1968. – Vyp. 2. – S. 121–125.

4. *Bochkarev V. S.* Kulturogenез i drevnee metalloproizvodstvo Vostochnoy Evropy. – Sankt-Peterburg: Info Ol, 2010. – 231 s.

5. *Havrylenko I. M., Suprunenko O. B.* Do arkheolohichnoi karty baseynu Nyzhnioho Psla // ALLU. – 2001. – No 1. – S. 85–92.

6. *Gershkovych Ya. P., Klochko V. Y., Evdokimov H. L.* Novokievskaya liteynaya masterskaya i problemy khronologii sabatinovskikh pamiatnikov Nizhnego Podneprov'ya // SA. – 1987. – № 2. – S. 142–158.

7. *Gorokhovskiy E. L., Kulatova Y. N., Morgunov Yu. Yu., Suprunenko A. B.* Pamiatniki materialnoy kultury drevney

і середньовіковій Полтавщині: каталог виставки. – Полтава: Вydання Полтавського краєзнавчого музею, 1985. – 55 с.

8. *Dergachev V. A.* Kelty i serpy Nizhnego Podunav'ia // Topory-kelty pozdnei bronzy Karpato-Podunav'ia. – Kishinev, 2011. – Vyp. 2. – 460 s.

9. *Dergachev V. A., Bochkarev V. S.* Metallicheskie serpy pozdney bronzy Vostochnoy Evropy. – Kishinev: Vysshaya antropologicheskaya shkola, 2002. – 348 s.

10. *Zaika H. P.* Znakhidka bronzovoho kelta v Reshetylivskomu raioni. – Ch. 1. – Poltava: ODHV “Poltavskiy literator”, 1993. – S 81–82.

11. Zvid pamiatok istorii ta kultury Ukrainy: Poltavska oblast, Komsomolska miska rada. – Kyiv–Poltava: ODHV “Poltavskiy literator”, 2008. – 148 s.

12. *Klochko V.* Lubenskiy skarb // Pamiatky Ukrainy: istoriia ta kultura. – 2003. – Ch. 4. – S. 30–37.

13. *Klochko V. I.* Ozbroyennia ta viiskova sprava davnoho naseleння Ukrainy (5 000–900 rr. do R. Kh.). – Kyiv: ArtEk, 2006. – 337 s.

14. *Klochko V. I.* Pochatok evoliutsii vtulchastykh sokyr-keltiv bronzovoi doby na terytorii Ukrainy // ADIU. – 2017. – Vyp. 2 (23). – S. 24–29.

15. *Klochko V. Y., Kozymenko A. V.* Drevniy metall Ukrainy: kniga-albom. – Kiev, 2017. – 366 s.

16. *Krakalo I. V.* Pro keltiv na davniy Ukraini // Svichado Prydniprovia: kraieznavchyi almanakh. – Kn. VI–VII. – Komsomolsk: Apriori print, 2011. – S. 84–87.

17. *Kuzmyna E. E.* Klad epokhi bronzy iz Karakola // KSYA. – 1968. – № 114. – S. 13–15.

18. *Kulatova I. M., Liamkin V. V.* Ranniochornoliske poseleння u ponyzzi Psla // ALLU. – Poltava: Arkheolohiia, 2007. – № 1–2 (21–22). – S. 47–52.

19. *Kushtan D. P.* Problema kulturnoi atrybutsii Chykalivskoho poseleння doby piznoi bronzy // MDASU: zbirnyk naukovykh prats. . – № 5. – Luhansk: Vydavnytstvo SNU im. V. Dalia, 2006– S. 259–272.

20. *Kushtan D. P.* Pivden lisostepovoho Podniprovia doby piznoi bronzy // Arkheolohichniy almanakh. – № 29. – Donetsk: Donbas, 2013. – 232 s.

21. *Kushtan D.* Rannie metallicheskie serpy i kelty epokhi bronzy na terytorii Srednego Podneprovia // Revista Arheologică. Serie nouă. – Vol. XI. – Nr. 1. – Chişinău, 2013. – P. 131–143.

22. *Levitskiy O. H.* Vzaimootnosheniya obshchnosti kannelirovannogo i procherchennogo galshtata Vostochno-Karpat'skogo regiona // Drevneishye obshchnosti zemledeltsev i skotovodov Severnogo Prichernomor'ia (5 tys. do n. e. – 5 v. n. e.): Materialy 3 Mezhdunarodnoi konferentsii (Tiraspol, 5–8 noiabria 2002 g.). – Tiraspol, 2002. – S. 188–191.

23. *Luhova L. M.* Pokhovannia doby piznoi bronzy poblyzu sela Kahamlyk Hlobynskoho raionu // Arkheolohichniy zbirnyk Poltavskoho kraieznavchoho muzeiu: Zbirnyk naukovykh statey – Poltava: Vydання Poltavskoho kraieznavchoho muzeiu, 1992. – Vyp. 1. – S. 36–39.

24. *Makhno E. V.* Raskopki na Kompanievskom mogilnike // AYU. – Kiev: Naukova dumka, 1967. – Vyp. 1. – S. 160–163.

25. *Makhno Ye. V., Sharafutdinova I. M.* Mohylnyk epokhy piznoi bronzy poblyzu khutora Kompaniitsi na Dnipri // Arkheolohiia. – Vyp. 6. – Kyiv: Naukova dumka, 1972. – S. 70–81.

26. *Moshynskaia V. Y.* Balandinskiy klad bronzovykh instrumentov // KSIIMK. – 1957. – Vyp. 67. – S. 144–146.

27. Poltavshchyna: entsyklopedychnyi dovidnyk / Za red. A. V. Kudrytskoho. – Kyiv: Ukrainska entsyklopediya im. M. P. Bazhana, 1992. – 1 024 s.

28. *Pryimak V. V., Suprunenko O. B.* Kelt // PAZ: zbirnyk naukovykh prats. – Ch. 1. – Poltava: ODHV “Poltavskiy literator”, 1993. – S. 168–169.

29. *Romashko V. A.* Zakliuchitelnyi etap pozdneho bronzovogo veka Levoberezhnoy Ukrainy (po materialam boguslavskobelozerskoy kultury). – Kiev: Skif, 2013. – 589 s.

30. *Rudynskiy M.* Arkheolohichni zbirky Poltavskoho muzeiu // Zbirnyk, prysviacheniy 35-richchiu Muzeiu. – T. 1. – Poltava: Poltavapolihraf, 1928. – S. 40, tabl. IV: 5–10.

31. *Savva E., Boroffka N.* Novye nakhodki bronzovykh predmetov epokhi pozdney bronzy v Pruto-Dnestrovskom mezhdurech'ie // Revista Arheologică. Serie nouă. – Vol. XI. – Nr. 1. – Chişinău, 2013. – P. 166–187.

32. *Sydorenko H. O., Makhno Ye. V., Telehin D. Ya.* Dovidnyk z arkheolohii Ukrainy. Poltavska oblast. – Kyiv: Naukova dumka, 1982. – 108 s.

33. *Sydorenko O. V.* Pamiatky arkheolohii v okolytsiakh Lubenskoho Zasullia // PAZ: zbirnyk naukovykh prats. – Poltava: Arkheolohiia, 1999. – S. 84–96.

34. *Stakhiv M. P.* Zemlerobske znariaddia doby bronzy z okolyts Komsomolska // Svichado Podniprovia: kraieznavchyi almanakh. – Komsomolsk: PP Myronenko D. M., 2009. – Kn. 5. – S. 1–81.

35. *Suprunenko O. B.* Arkheolohiia v diialnosti pershoho pryvatnoho muzeiu Ukrainy. Lubenskiy muzei K. M. Skrzhyntsoi. – Kyiv–Poltava: Arkheolohiia, 2000. – 392 c.

36. *Suprunenko O. B.* Z istorii arkheolohichnykh doslidzhen na Poltavshchyni: korotkyi narys. – Kyiv–Poltava: Hrotesk, VTs “Arkheolohiia”, 2007. – 124 s.

37. *Suprunenko O. B.* Lyvarna forma z nehatyvamy vuzkolezovoho kyndzhalu z kiltsevym uporom ta shyla // Arkheolohichniy zbirnyk Poltavskoho kraieznavchoho muzeiu. – 1992. – № 1. – S. 79.

38. *Suprunenko O. B., Kulatova I. M.* Chornoliskiyy pokhvalnyi kompleks v kurhani u livoberezhnomu Prypsilli // Starozhytnosti Livoberezhnogo Podniprovia: zbirnyk naukovykh prats. – Kyiv–Poltava, 2011. – S. 42–49.

39. *Suprunenko O. B., Kulatova I. M., Myronenko K. M., Krakalo I. V., Titkov O. V.* Starozhytnosti Kremenchuka: Arkheolohichni pamiatky terytorii ta okruhy mista. – Poltava–Kremenchuk: Arkheolohiia, redaktsiia chasopysu “AVtohrاف”, 2004. – 160 s.

40. *Suprunenko O. B., Kulatova I. M., Sherstiuk V. V.* Doslidzhennia chornoliskykh starozhytnosti na pivdni Poltavshchyny // *Drevnosti Vostochnoy Evropy: sbornik nauchnykh trudov K 90-letiyu B. A. Shramko.* – Kharkov: KhNU imeni V. N. Karazina, 2011. – S. 290–303.
41. *Suprunenko O. B., Tkachenko O. M.* Nizh // PAZ: zbirnyk naukovykh prats. – Ch. 3. – Poltava: ODHV “Poltavskiy literator”, 1995. – Ch. 3. – S. 168: 7.
42. *Suprunenko O. B., Tkachenko O. M.* Shpylky // PAZ: zbirnyk naukovykh prats. – Poltava: ODHV “Poltavskiy literator”, 1995. – Ch. 3. – S. 170: 11.
43. *Suprunenko O. B., Sherstiuk V. V.* Doslidzhennia chornoliskoho selyshcha Yerestivka II na Kremenchuchchyni u 2008 r. // *ADU-2009.* – 2010. – S. 408–411.
44. *Suprunenko O. B., Sherstiuk V. V.* Kurhany Nyzhnogo Prypsillia. – Kyiv: Hrotesk, 2011. – 472 s.
45. *Tkachenko O. M.* Nizh // PAZ: zbirnyk naukovykh prats. – Ch. 3. – Poltava: ODHV “Poltavskiy literator”, 1995. – S. 167: 6.
46. *Tkachenko O. M.* Nizh // PAZ: zbirnyk naukovykh prats. – Ch. 3. – Poltava: ODHV “Poltavskiy literator”, 1995. – S. 168: 8.
47. *Tkachenko O. M.* Shpylky // PAZ: zbirnyk naukovykh prats. – Ch. 3. – Poltava: ODHV “Poltavskiy literator”, 1995. – S. 170: 11.
48. *Ushurelu E.* Genezis i evoliutsiia dnuushkovykh toporov-keltov Vostochnoy Evropy epokhi pozdney bronzy // *Revista Arheologică. Serie nouă.* – Vol. V. – Nr. 1. – Chişinău, 2010. – P. 22–67.
49. *Chernienko Yu. A.* Sabatinovskaia kultura v systeme drevnostey bronzovogo veka yuga Vostochnoy Evropy // *Stratum plus. Arkheologiiia i kulturnaia antropologiiia.* – 2014. – № 2. – S. 15–112.
50. *Chernykh E. M.* Drevniaia metalloobrabotka na Yugo-Zapade SSSR. – Moskva: Nauka, 1976. – 144 s.
51. *Sharafutdinova I. N.* Bronzovye ukrasheniia sabatinovskoy kultury // *Mezhplemennye svyazi epokhi bronzy na territorii Ukrainy: sbornik nauchnykh trudov.* – Kiev: Naukova dumka, 1964. – S. 69–86.
52. *Sharafutdinova I. M.* Bronzovi serpy Pivnichno-Zakhidnoho Prychornomia // *Arkheolohiia.* – 1971. – № 1. – S. 26–43.
53. *Sharafutdinova I. M.* Poselenia epokhy piznoi bronzy poblyzu Kremenchuka // *Arkheolohiia.* – 1964. – T. 17. – S. 153–169.
54. *Sharafutdinova I. N.* Stepnoe Podneprovie v epokhu pozdney bronzy. – Kiev: Naukova dumka, 1982. – 160 s.
55. *Usurelu E.* Aparita si evolutia topoarelor-celt cu urechiuza frontala in epoca Bronzului din Europa de Est // *Revista Arheologică. Serie nouă.* – Vol. VII. – Nr. 1–2. – Chişinău, 2011. – P. 47–54.

## Список сокращений

АДУ – Археологія і давня історія України, Київ  
 АДУ – Археологічні дослідження в Україні, Інститут археології НАН України  
 АИУ – Археологические исследования на Украине  
 КСИА – Краткие сообщения Института археологии, Москва  
 КСИИМК – Краткие сообщения Института истории материальной культуры  
 МДАСУ – Матеріали та дослідження з археології Східної України, Луганськ  
 ПАЗ – Полтавський археологічний збірник, Полтава.  
 ПГЗК – Полтавський гірничо-збагачувальний комбінат, місто Горішні Плавні  
 СЛП – Старожитності Лівобережного Подніпров'я, Київ – Полтава

## Перелік ілюстрацій:

- Рис. 1.** Скарб із с. Потоки Кременчуцького р-ну Полтавської обл. Первісний вигляд.  
**Рис. 2.** Сокири-кельти Потоцького скарбу  
**Рис. 3 а, б.** Решетилівський скарб  
**Рис. 4.** Кельт із с. Недогарки Кременчуцького р-ну Полтавської обл.  
**Рис. 5.** Кельт із м. Світловодськ Кіровоградської обл. Приватна колекція  
**Рис. 6.** Кельт із смт Градизьк Глобинського р-ну Полтавської обл. Приватна колекція  
**Рис. 7.** Речі Потоцького скарбу  
**Рис. 8.** Серп із с. Дмитрівка  
**Рис. 9.** Ніж та вістря списа. Потоцький скарб.  
**Рис. 10.** Речі доби бронзи в експозиції Краєзнавчого музею м. Горішні Плавні



Рис. 1

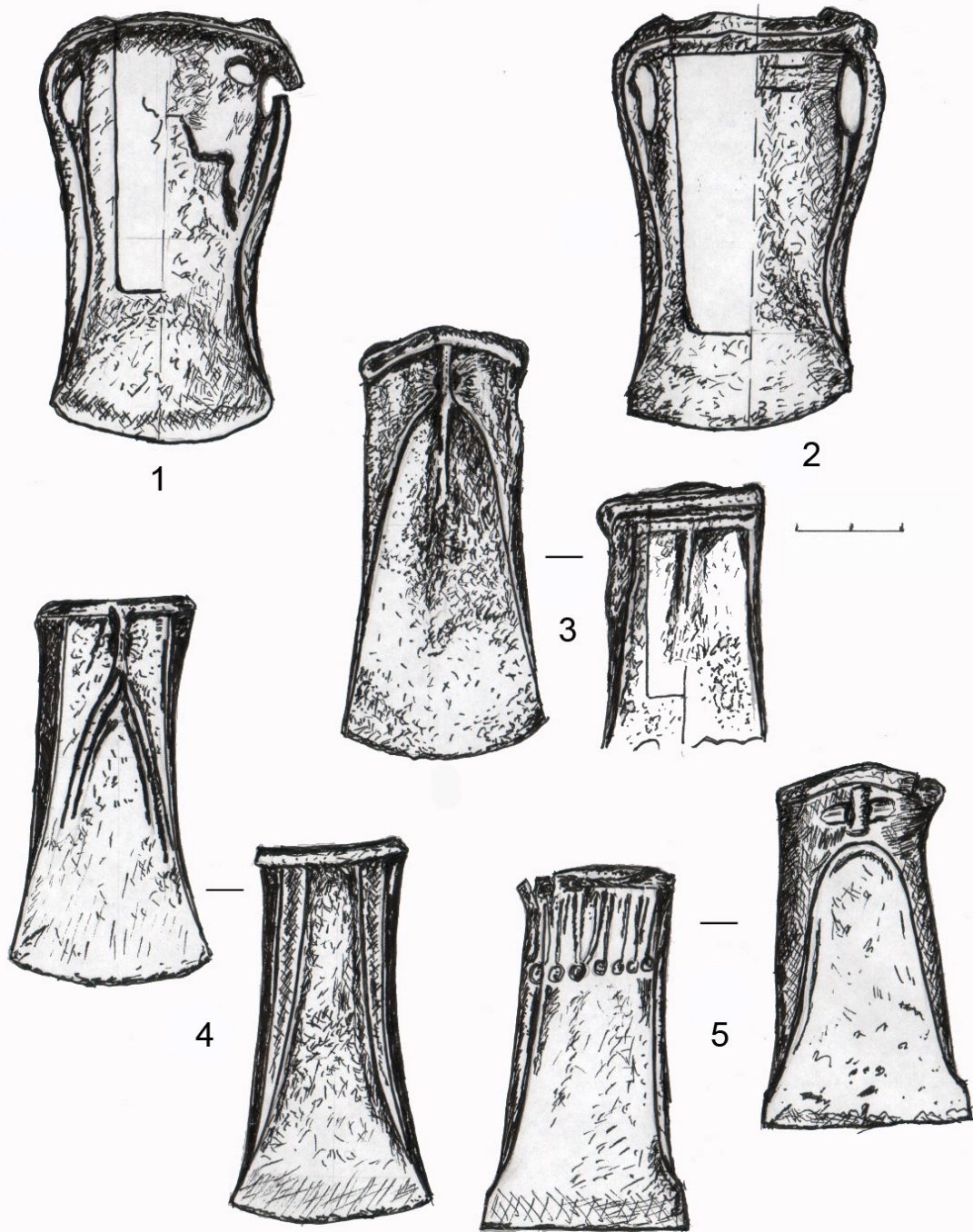


Рис. 2

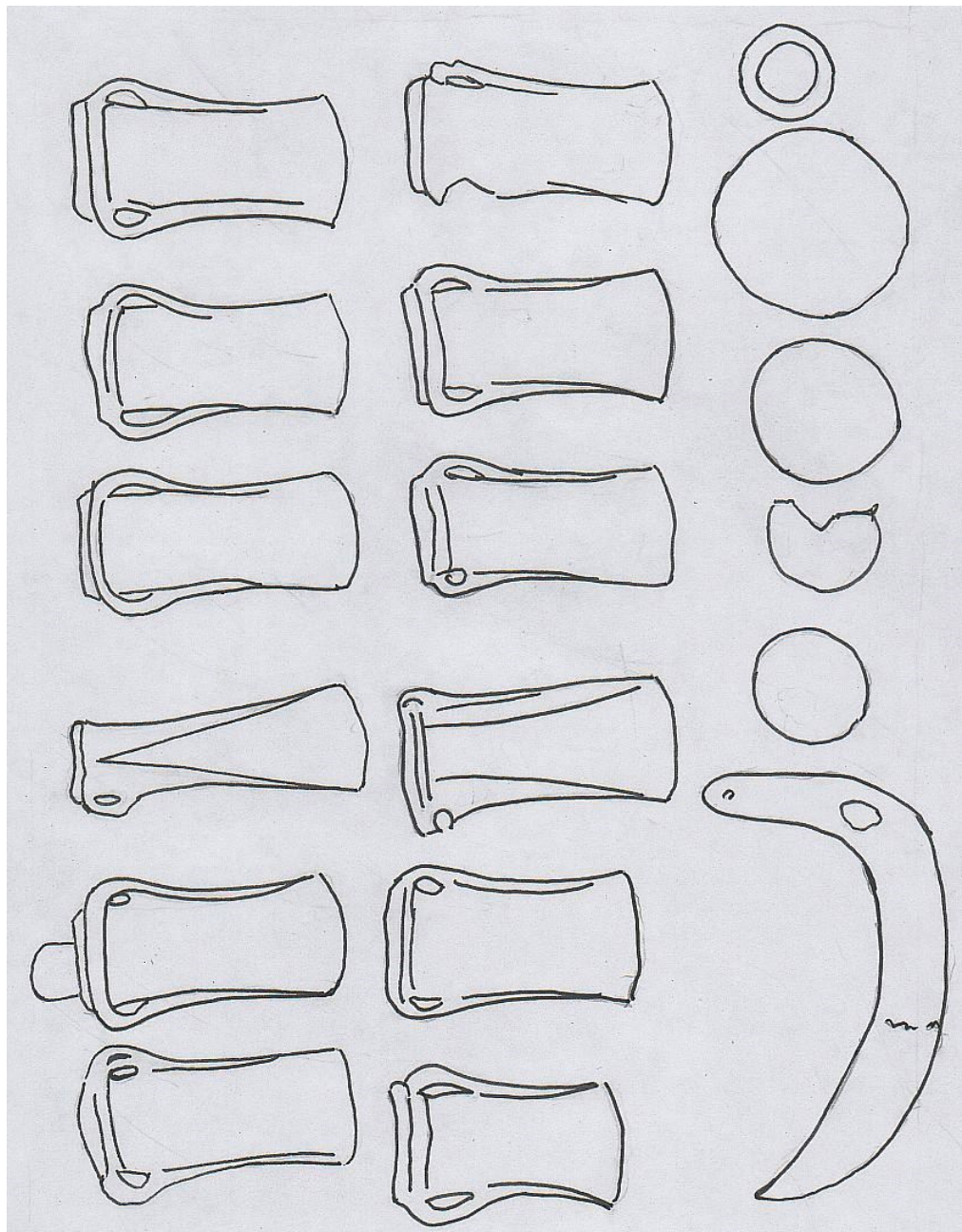


Рис. 3 вид А

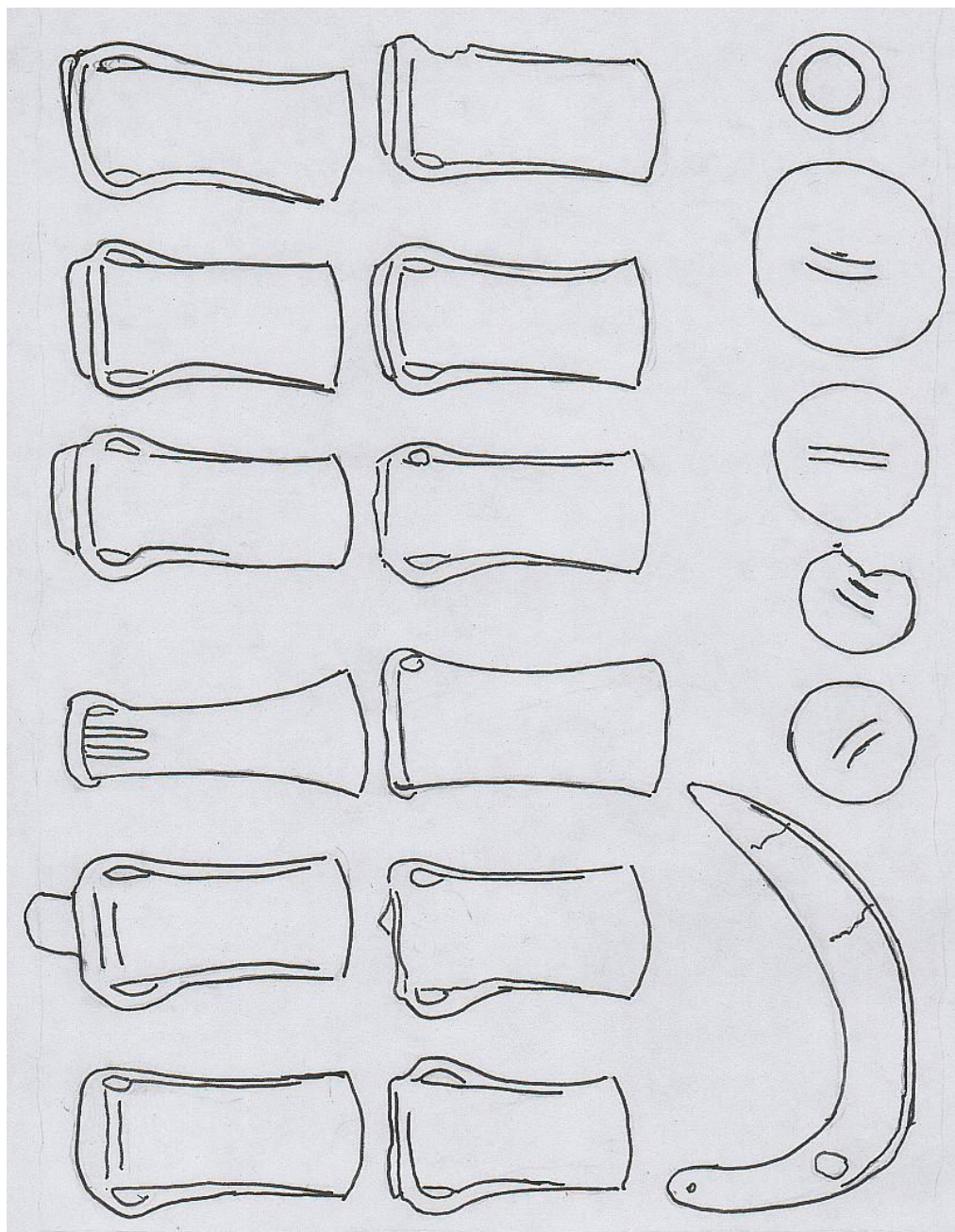


Рис. 3 вид Б





Рис. 4

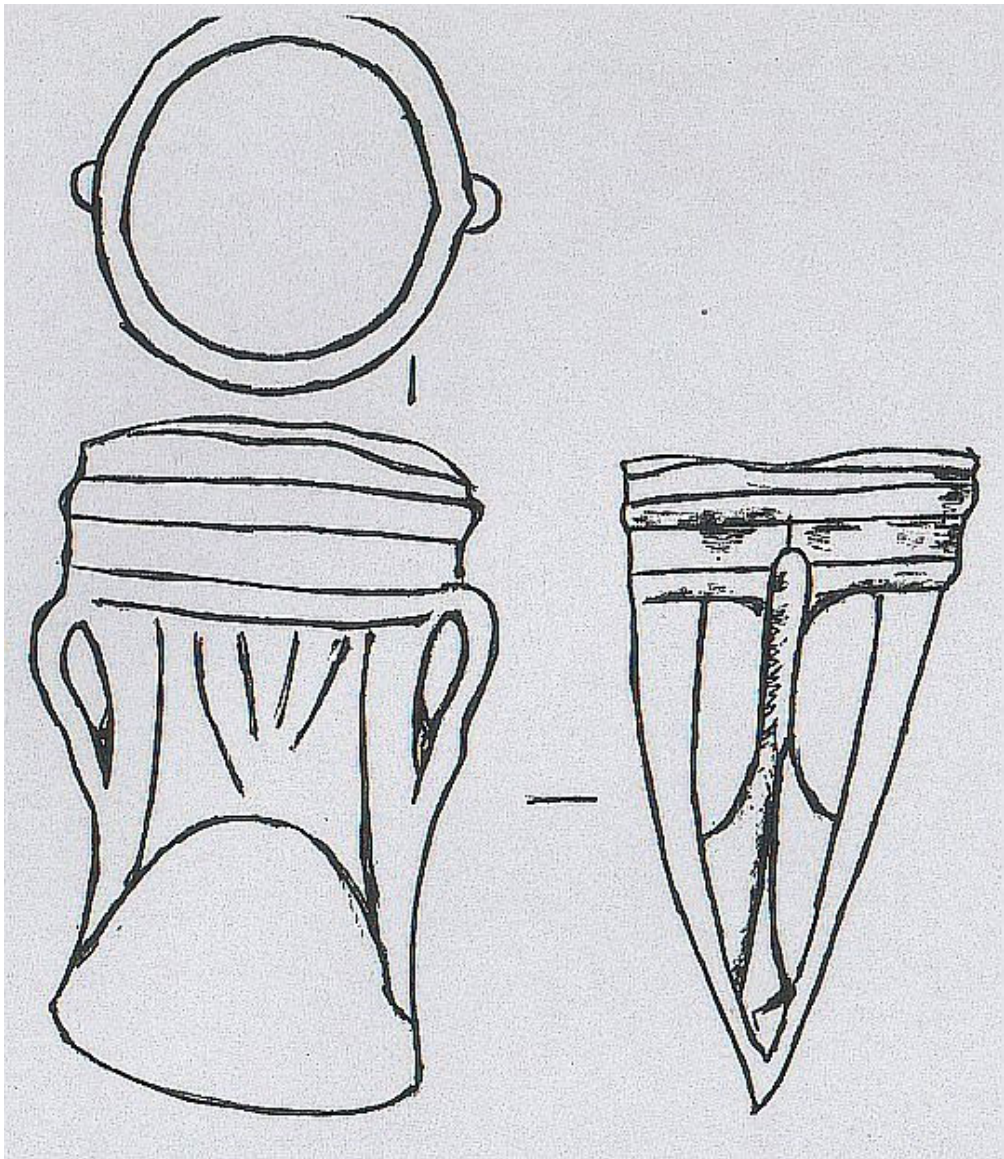


Рис. 5



Рис. 6

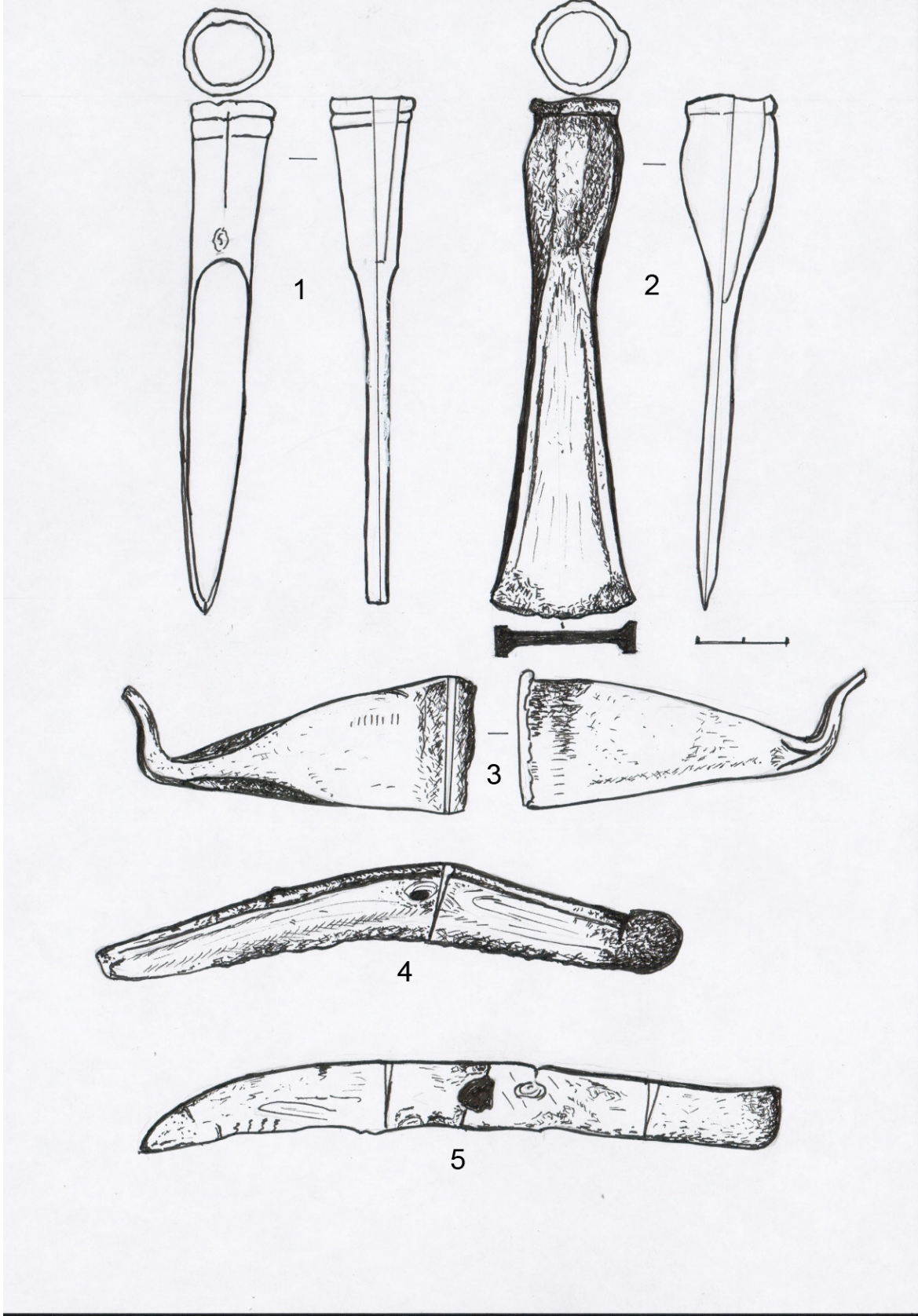


Рис. 7



Рис. 8

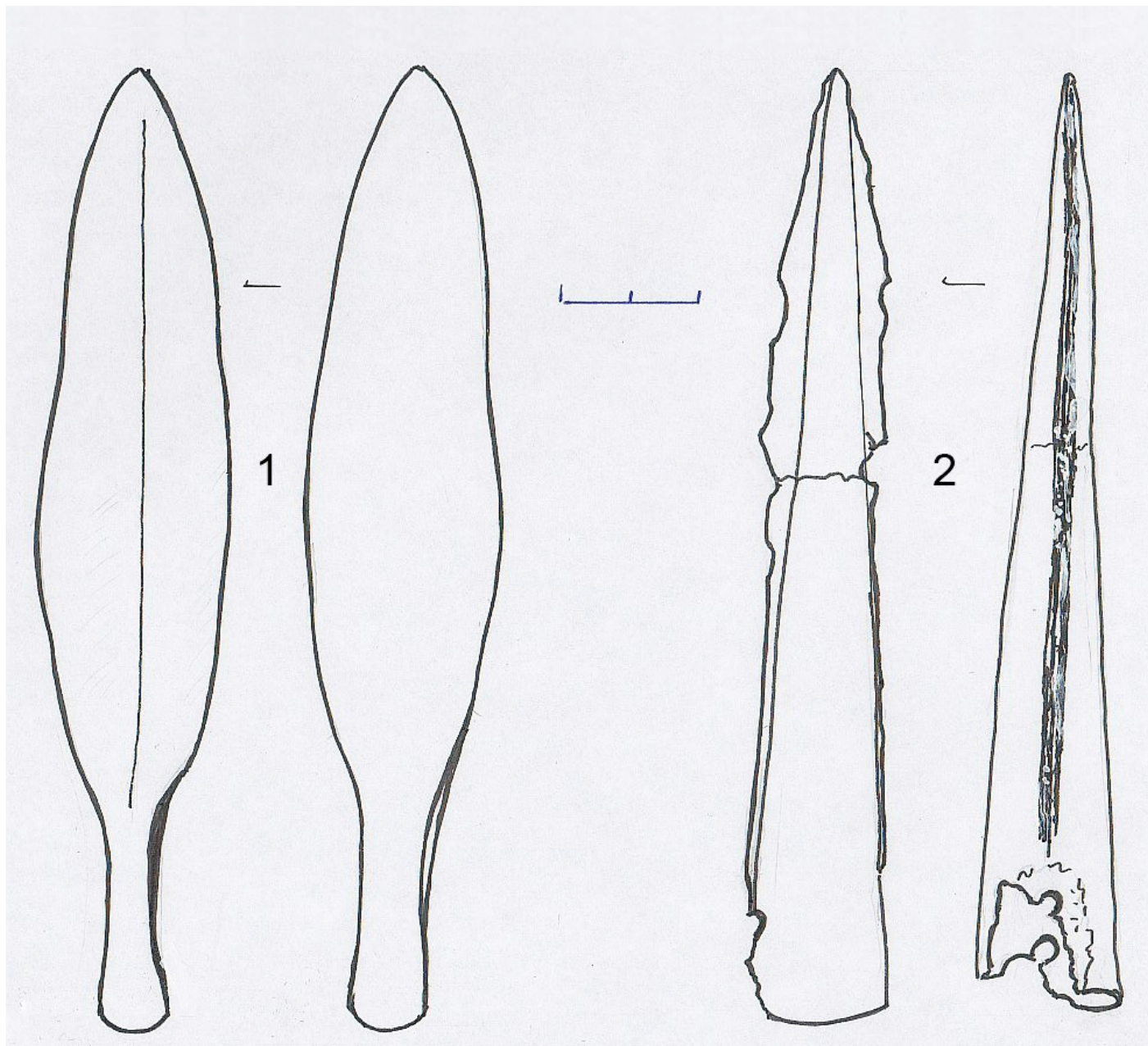


Рис. 9



Рис. 10