

І. В. Кракало

(Кременчук)

## ПРО ПОХОВАЛЬНІ ПАМ'ЯТКИ ЧЕРНЯХІВСЬКОЇ КУЛЬТУРИ В ПРИДНІПРОВСЬКІЙ ЗОНІ КРЕМЕНЧУЦЬКОГО ТА ГЛОБИНСЬКОГО РАЙОНІВ ПОЛТАВЩИНИ

*Здійснено ретроспективний огляд поховальних комплексів черняхівської культури, виявлених в зоні ерозії лівого берега Дніпра та гирла Сули і збережених для нащадків завдяки зусиллям краєзнавців та співробітників Кременчуцького краєзнавчого музею. Даний матеріал покликаний заповнити лакуну з цього питання на теренах Кременчуцького та Глобинського районів Полтавщини.*

*Ключові слова: черняхівська культура, Шувалівський могильник, зона водної ерозії, Кременчуцький краєзнавчий музей.*

Місцева археологія черняхівської культури має певні проблеми. До 2010 р. при великій кількості зафіксованих поселень жодному професійному археологу не довелося дослідити бодай єдиного поховання цієї культури. Це стосується і перших розкопаних Є.В. Махно пам'яток — невеличких поселень Радущівка (1958) та Максимівка (1959), біля яких, попри всі намагання, не було виявлено цвинтарів, і пізніше, під час масових розвідок 1960—1970-х рр. Таку ж картину ми спостерігаємо і зараз біля поселень Дмитрівка III і Барбара I (керівник розкопок Ю.Ю. Башкатов) та інших черняхівських пам'яток околиць Комсомольська, де за 10 років активних розкопок та розвідок знайдено єдине поховання черняхівської культури (неподалік с. Лавриківка Пришибської сільради Кременчуцького району), поки що не введене у науковий обіг. Найближчим могильником цієї культури, тут, очевидно, слід вважати могильник поблизу х. Компанійці Кобеляцького району Полтавщини, розкопаний Є.В. Махно у 1960—1965 рр.

Істотно доповнюють картину матеріали черняхівських некрополів з археологічної колекції Кременчуцького краєзнавчого музею (КрКМ), зібрані у 1970—2010 рр.

Фонди КрКМ зберігають і можливу розгадку не знайденого 50 років тому черняхівського некрополю біля Максимівки. Після затоплення поселення дніпровські води розмили підніжжя гори Пивихи, і 1999 р. у зрізі 10-метрової кручі на південь від Максимівки на глибині 2,5—3 м було виявлено поховання з мечем, що мало південно-східну орієнтацію і супроводжувалося типовим черняхівським посудом [Кракало, 2003, с. 126—127]. Похований лежав на спині з розкинутими під прямим кутом руками, біля лівої лежали 5 фрагментів меча. В головах розміщувалося 2 ідентичних кружальних глечики, на грудях — жовтий бісер, біля пояса — 4 бронзові овальні пряжки з потовщеною середньою частиною і товстим хоботковим язичком (рис. 3). Загальна довжина уламків меча близько 41 см при ширині 3,9—4,1 см. Реконструйована довжина становить 72—74 см. Його найближчими аналогами є черняхівські мечі з Клепачів, Коломака та Мокриці [Мокляк, 1990, с. 162—163; Левада, 1998, с. 56].

Як відомо, характерною рисою поховального обряду племен черняхівської культури є біридуалізм, однак стосовно зазначеного регіону у колекції музею зафіксовані лише інгумації. Хоча за даними Н.М. Шмаглія 1955 р. у районі максимівського поселення «на левому березі оврага, перерезаючого террасу с севера на юг, в стенке выемки грейдерной дороги» знайдений роздавлений горщик черняхівського типу з кальцинованими кістками [Юра, Шмаглій, 1955, л. 18]. Місцеві збирачі старожитностей також згадують горщик з перепаленими людськими кістками, який був виявлений ще у минулому столітті на лівому березі гирла ріки Кагамлик, що поблизу Градизька. На правому ж березі Сули — в сусідньому Жовнині похо-

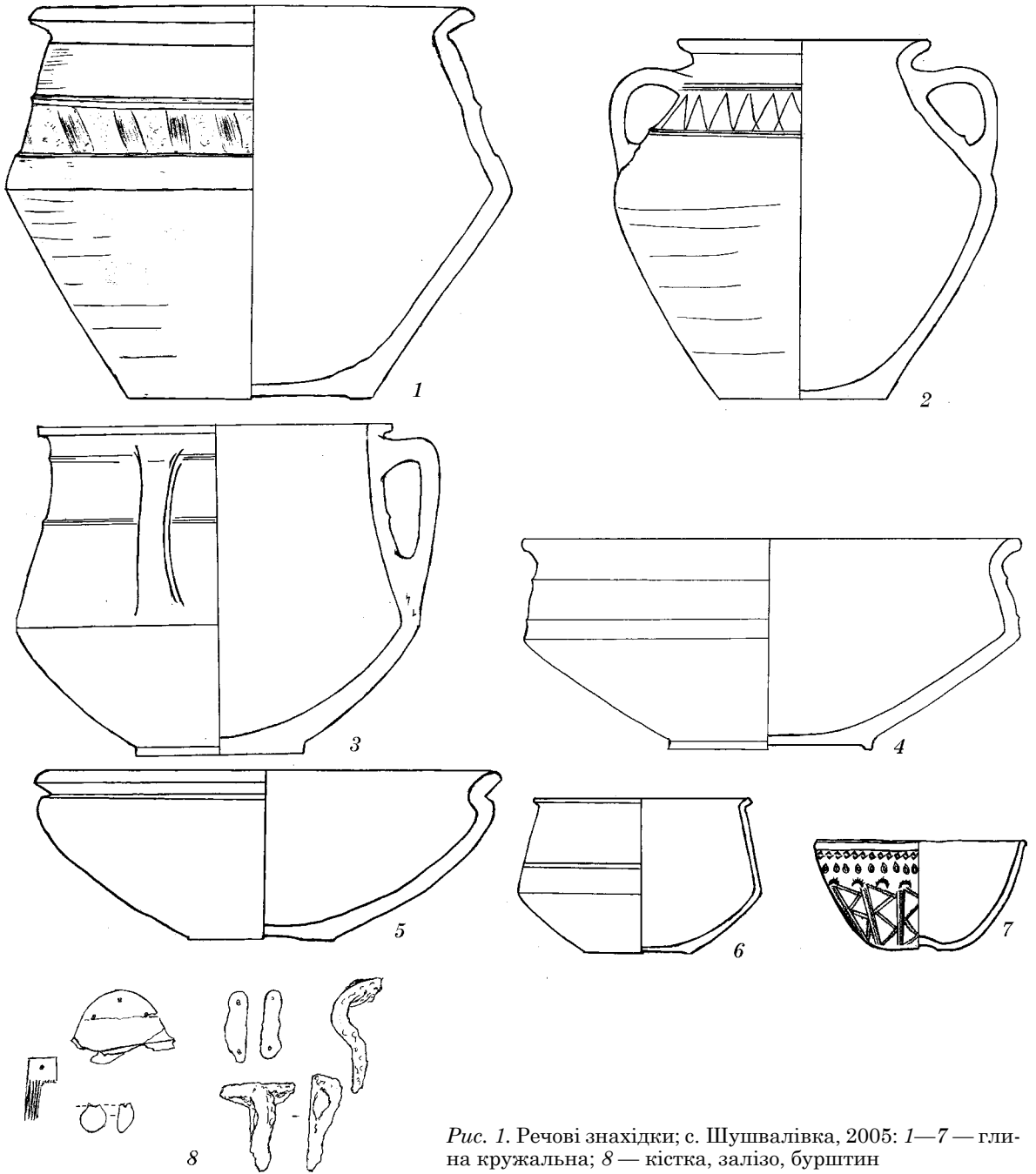


Рис. 1. Речові знахідки; с. Шушвалівка, 2005: 1—7 — гли-  
на кружальна; 8 — кістка, залізо, бурштин

вань-кремацій більше і вони також представ-  
лені в колекції музею [Кракало, 2004, с. 143,  
141, рис. 14].

Автор не випадково почала свою оповідь з  
Максимівки. Поблизу Максимівки та на узбе-  
режжі сусіднього Глобинського району набува-  
ють небувалої сили явища водної ерозії лівого  
берега Дніпра. Всі черняхівські могильники,  
виявлені тут, розміщені в розмивах та на ост-  
ровах розлогого гирла Сули. Деякі поховальні  
комплекси вдалося зафіксувати, решта дійшла  
до нас у вигляді фібул, римських монет, на-  
миста, фрагментів посуду. В описі наводяться

комплекси, що зберігаються у музеї, та з при-  
ватних колекцій.

На початку вересня 2002 р. на західному бе-  
резі о.Галицький були виявлені три паралель-  
но розміщені інгумації. Супровідний кружаль-  
ний посуд розміщувався переважно в ногах.  
Поховання 1, орієнтоване на північний захід,  
включало великий лощений опуклобокий гор-  
щик, прикрашений на плічках широкою сму-  
гою вертикальних відбитків гребінця, горщик  
з широко розхиленими вінцями, нижню част-  
тину ліпного горщика та уламок масивного  
залізного виробу, схожого на меч. Поховання 2

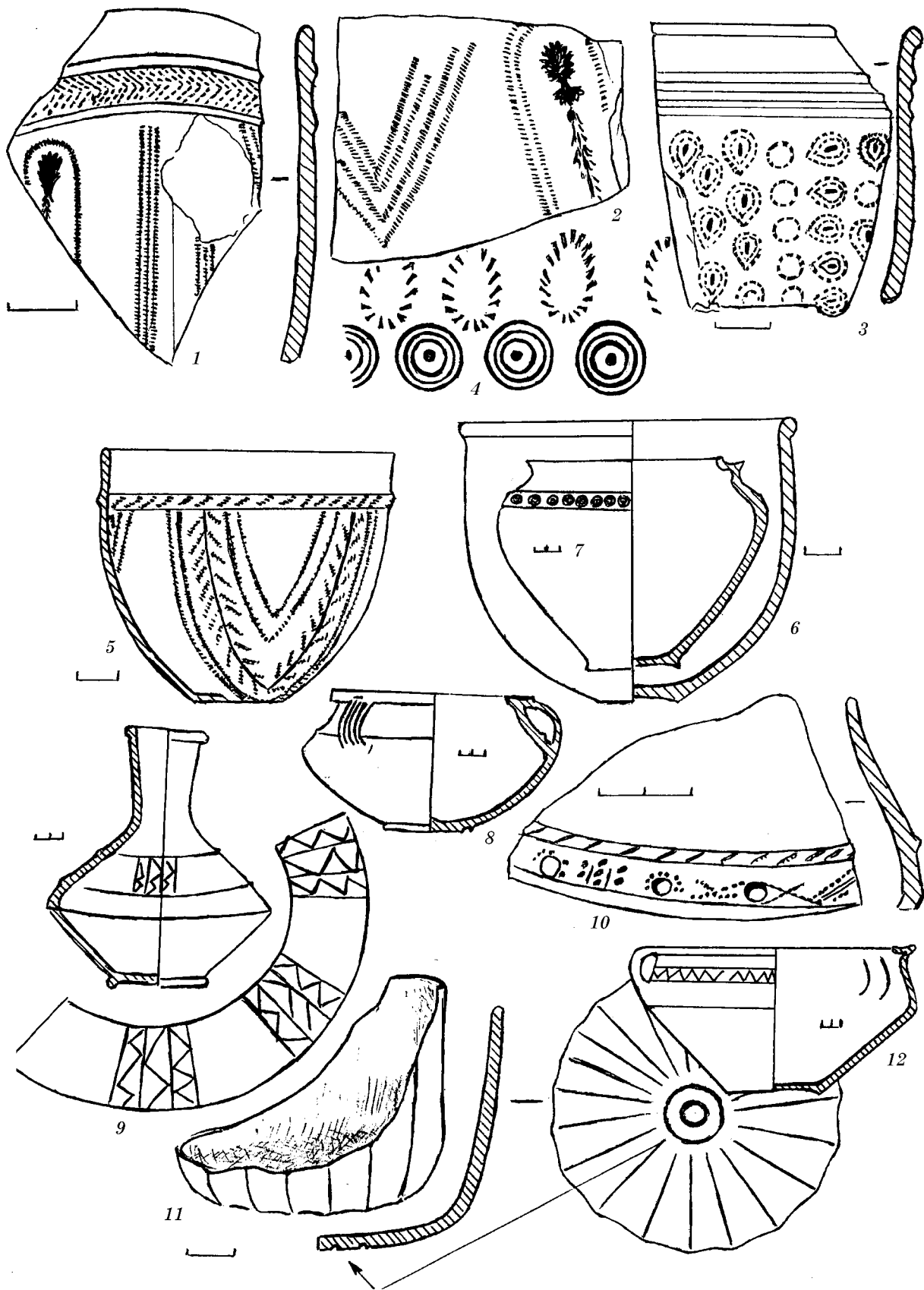


Рис. 2. Черняхівські матеріали з колекції Кременчуцького краєзнавчого музею

складалося з миски закритого типу та великої банковидної ліпної посудини. Від інвентаря поховання 3 залишилась миска закритого типу.

Навесні 2010 р. тут було виявлене нове поховання у вигляді 2 кружальних горщиків, що стояли біля голови покійного. Перший (Н 9;  $D_{\text{він.}}$  8,2;  $D_{\text{корп.}}$  10,2;  $D_{\text{дна}}$  5,21) — майже кулястий, сірий, шерехатий, на плитчастому піддоні з невеликим утором, із значною домішкою піску та кварцу. Другий — сіролощений, набокуватий, з доволі високим прямим вінцем та асиметричним кільцевим піддоном (Н 10,5;  $D_{\text{він.}}$  11,5;  $D_{\text{корп.}}$  12,2;  $D_{\text{дна}}$  6,5 см). Третю посудину (миску) авторці побачити не пощастило. На протилежному кінці острова, за 150 м від могильника, на березі старого річчя Сули розміщене черняхівське поселення.

Шушвалівський могильник розміщений на одноіменному острові, що утворився навпроти села після заповнення ложа Кременчуцького водосховища, і відноситься до пізнього періоду існування культури Він виявлений 12 березня 1977 р. кременчужанином П.С. Потапенком і ніколи не був об'єктом стаціонарних археологічних досліджень. Перші публікації з'явилися у 1988—1990 рр. [Кракало, Порубай, 1988, с. 30—31; Кракало, 1990, с. 46—48].

Серед загалу розрізненого поховального інвентаря, переданого П.С. Потапенком до музею, чітко виділяються 3 поховальні комплекси:

1) В головах покійного розміщувались 2 кружальні миски (відкритого та закритого типів), розбита посудина з шерехатою поверхнею та мініатюрний напівсферичний кубок, вся поверхня якого вкрита зубчастим орнаментом у вигляді трикутників вершиною донизу [Кракало, 2000, с. 48—52]. До складу композиції входить чітко виражений ялинковий орнамент (рис. 2, 5). Дуже схожий за орнаментациєю кубок був виявлений під час розкопок Радущківського поселення черняхівської культури на Кременчуччині [Махно, 1958, с. 36].

2) Інше поховання (поховання № 2 та 3 виявлені 1982 р.) мало північно-західну орієнтацію. Похована лежала на спині. Праворуч від скелета розміщувався розвал сіролощеної миски, поряд з нею — чорне біконічне прясельце та велика чорна кільцевидна намистина з великим отвором. У нижній частині хребта — залізна пряжка, біля лівої руки — залізний перстень: його вузький кінець перекривав другий. Ліворуч від скелета знаходилось кілька великих фрагментів сіроглиняного посуду, в тому числі фрагменти чорнолощеної триручної вази (рис. 2, 12). Біля голови скелета, за свідченням П.С. Потапенка, лежав невеличкий горщик з вугіллям.

3) Третє шушвалівське поховання, виявлене за 15 м від другого, мало північну орієнтацію. Похований лежав на спині. Ліворуч від черепа лежав маленький лощений мисковидний кубок ( $D_{\text{він.}}$  8 см) на кільцевому піддоні. Біля лівої

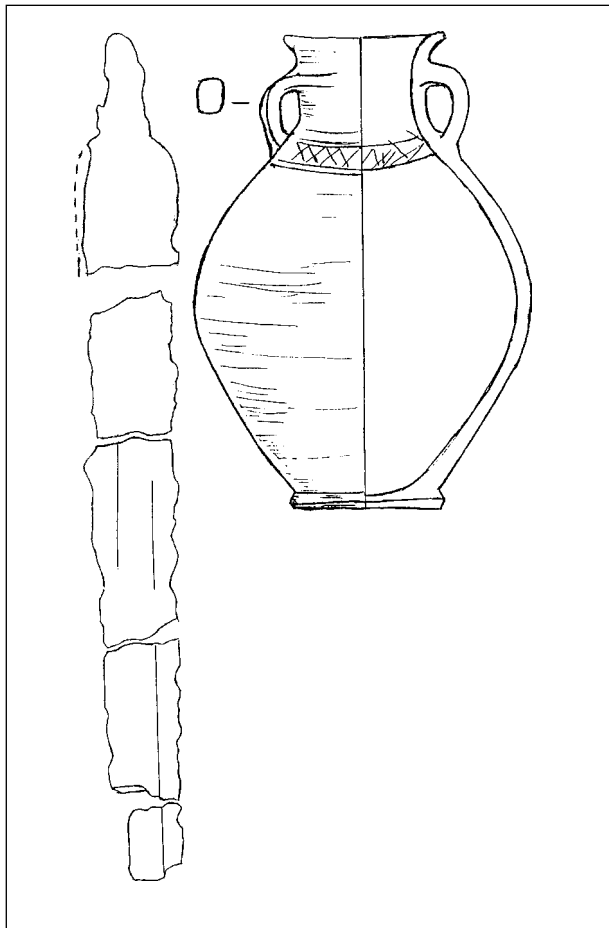


Рис. 3. Поховання з мечем; Максимівка, 1999

ноги — велика сіра миска, розколотий горщик біконічної форми та сірий горщик з прямими вінцями. Праворуч від черепа знайдені фрагменти грубого кухонного горщика [Кракало, Порубай, 1988, с. 31; Кракало, 1990, с. 46—48]. З розмивів цього могильника походять колоритні фрагменти кубків (рис. 2, 1, 2, 11) та глечиків (рис. 2, 4, 6), які доповнює не менш декоративний фрагмент кубка з Градицька (рис. 2, 3).

Наприкінці жовтня 2005 р. на північному березі острова виявлені два нові поховання, орієнтовані, за свідченням інформатора, на схід — південний схід. Така рідкісна орієнтація похованих має нечисленні аналоги на інших черняхівських пам'ятках [Никитина, 1985, с. 43—44]. Речі з цих поховань були продані до приватних колекцій Кременчука та Києва, кілька напівзруйнованих предметів передано до Кременчуцького краєзнавчого музею.

**Комплекс 1.** Похована молода жінка (збереглися усі зуби), лежала на спині. Поховальний інвентар розміщувався зліва біля ніг:

1) низенька миска-тарілка відкритого типу (продана до Києва),

2) масивна набокувата біконічна миска (рис. 1, 4), деформована при випаленні (Н 10,6,  $D_{\text{він.}}$  25,3,  $D_{\text{корп.}}$  24,7,  $D_{\text{дна}}$  10,2 см), на круговому

піддоні, з двома невисокими валиками-пружками на плічках.

3) горщик (стояв в ногах) з низьким широким горлом розсівався при виїмці і залишився на місці знахідки. Біля нього:

4) 5 фрагментів багаточасного тришарового кістяного гребеня (КрКМ А 2614). Спинка гребеня складної форми, в основі якої лежить прямокутник з напівкруглою, сильно виступаючою середньою частиною, яка плавно (округло) переходить у прямокутні плічка. Дві ідентичні пластини спинки скріплені між собою трьома бронзовими заклепками і мають нижче виступа дві поздовжні декоративні смужки (рис. 1, 8). Зубчаста частина гребеня представлена одним окремо виготовленим елементом.

5) біля шиї похованої розміщувалась проста під'язна бронзова фібула з довгою пружиною та

6) намисто: 3 круглі зелені та одна видовжена бісерини, а також 2 сердолікові 14-гранні — всього 6 шт.

7) біля лівої руки виявлена сплющено-грушовидна ( $1,3 \times 1,4$  см) непрозора бурштинова намистина (КрКМ А 2613) з відбитою верхньою частиною та явно вираженою кіркою вивітрювання (рис. 1, 8).

Загальна кількість — 12 предметів.

Поховання датується другою половиною — кінцем IV ст. Датуючим матеріалом виступає гребінь, що, згідно класифікації Г.Ф. Нікітіної [Никитина, 1969, с. 148] належить до типу III В 1. Аналогами бурштинової намистини можуть служити грушовидні намистини з поховання IV ст. у Привольному [Никитина, 1969, с. 155, пох. 10]. За складом поховального інвентарю, в тому числі керамічного, поховання підпадає під категорію рядових [Бобровська, 2000]. Виявлене при похованій сердолікове намисто дає підстави припускати наявність сарматських впливів [Гопкало, 2007, с. 50], що взагалі характерне для зазначеної території.

**Комплекс 2.** Похована — жінка похилого віку, про що свідчить спрацьованість та відсутність деяких зубів, лежала на спині. На грудях — 2 дуже кородовані залізні непарні фібули (рис. 1, 8) з довгою пружиною та задньою тятивою ( $4,2 \times 3,7$  та  $5,1 \times 2,9$  см), біля правої руки померлої — біконічне пряслице, орнаментоване на кожній з половинок зубчастим штампом у вигляді зигзага. Аналог такого пряслиця маємо на максимівському поселенні [Махно, 1958, фото].

Кружальний посуд розміщувався справа вздовж тіла померлої і складався з 7 предметів:

1) миска сіролощена відкритого типу (Н 8,4,  $D_{\text{вн.}}$  23,5,  $D_{\text{корп.}}$  22,  $D_{\text{дна}}$  7,3 см), на ледь помітному кільцевому піддоні, з високими (Н 7 см) плічками, що плавно переходять у денце (рис. 1, 5).

2) мисочка сіро лощена, біконічна, закритого типу (Н 7,8,  $D_{\text{вн.}}$  10,8,  $D_{\text{дна}}$  5,4 см), на слабо виявленому кільцевому піддоні (рис. 1, 6).

3) глечик безручний (проданий до Києва).

В ногах розміщувались:

4) горщик підкреслено біконічний (з перегином дещо вище середини висоти), великий, масивний, сіролощений (Н 19,3,  $D_{\text{вн.}}$  21,8,  $D_{\text{корп.}}$  25,3,  $D_{\text{дна}}$  12,3 см), на невисокому асиметричному кільцевому піддоні. Середня частина плічок, підкреслена вгорі та знизу невеличкими пружками, прикрашена поясом навкісних смужок світлого ангобу по не лощеному світлішому тлі (рис. 1, 1).

5) ваза триручна, жовтоглиняна, біконічна, високих пропорцій (Н 16,5,  $D_{\text{вн.}}$  17,6 см), на плитчастому піддоні (рис. 1, 3) розміщувалась в ногах померлої. Всередині виявлений кубок (№ 7).

6) глечик (горщик) дворучний (Н 18,  $D_{\text{вн.}}$  12,5,  $D_{\text{корп.}}$  19,  $D_{\text{горла}}$  10,  $D_{\text{дна}}$  8,4 см), чорнолощений, біконічний (з перегином у верхній частині корпусу), орнаментований між кінцями ручок 2 горизонтальними пружками з пролощеним зигзагом всередині. Потоншені на кінці вінця воронковидно розхилені. Від чітко вираженої шийки відходять по боках дві злегка ввігнуті посередині сплющені ручки, які закінчуються дещо вище перегину корпусу (рис. 1, 2).

Між мисками валялися ребра тварини (теляти?). Біля ніг знайдені зотлілі залишки прямокутної бронзової накладної пластинки з отворами по кутах та двох видовжених пластин ( $3,5 \times 1,0$  см) з штифтами на кінцях (рис. 1, 8).

7) кубок чорнолощений (Н 5,3,  $D_{\text{вн.}}$  10,6,  $D_{\text{дна}}$  2—4,3 см), напівсферичний, із заокругленим денцем на невеликому кільцевому піддоні. Край вінця нерівний (пошкоджений), підкреслений невеликим горизонтальним пружком, нижче якого — чотири яруси витонченого штампованого орнаменту (рис. 1, 7).

Пружок ніби відмежовує орнаментальну композицію від внутрішньої, функціональної частини кубка. Орнамент читається від зовнішньої частини дна, де розміщується круглий, заглиблено-опуклий «сонячний диск», що є епіцентром напівсферичного кубка-небозводу. Від нього радіально вниз, в сторону вінця спускається 11 прокреслених подвійних розділювальних смужок з хвилястими (дощі?) та пунктирними (промені?) лініями всередині. Між розділювальними смугами — нанесені зубчастим штампом ділянки вертикально розміщеного зигзагу, який можна вважати за символіку грози. Композиція приденної частини кубка має аналог на кружальному глечику, виявленому 1992 р. в дитячому похованні у Кременчуці (рис. 2, 9). Одним словом, у цьому ярусі зображений весь могутній асортимент животворних елементів природи небесного походження. Нижче — горизонтальний пояс з 33 «пухнастих» напівкіл або напівмісяців кінцями до «сонця», що, можливо, символізують молодий місяць та / або квітучі рослини. Ще нижче — горизонтальна смуга з 50 видовжених елементів, які можна ідентифікувати як зер-

Таблиця. Знахідки, що зберігаються в Кременчуцькому краєзнавчому музеї.

Показники	Мак-симівка, 1999	Галицький			Шушвалівка						Прознів-ка	Кременчук, 1992
		2002, пох. 1	2002, пох. 2	2010, пох. 3	1977, пох. 1	1982, пох. 2	1982, пох. 3	2005, пох. 1	2005, пох. 2	2010		
Орієнтація	Пд сх	Пн зх	Пн зх			Пн зх	Пн	Сх — пд сх	Сх — пд сх		Пн	Пд зх
Глибина, м	2,5—3										1,8	2
Чоловік	+				+		+					Дитина
Жінка						+		+	+	+		
Горщик		3	1	2	1	1 біля голови	3	1	1	1	1	2
Миска за-крит. типу			1		1	1 праворуч від скелета	1	1	1	1*		1 дитяча, 3
Миска від-крит. типу				1	1			1	1			
Ваза						1 ліворуч від скелета			1		1	
Глечик	2								1 безручний 1 дворучний		1	1
Кубки					1		1 ліворуч біля голови		1	1 * всередині		1
Намисто	Бісер					1		4 біс., 2 сердол., 1 бурштин.				
Пряжки						1 залізн.						
Фібули									2 залізн.			
Пряслиця						1 праворуч			1			
Інші	Меч					1 перстень залізн. — ліва рука		1 гребінь, 1 фібула бронз.	Залишки тризни			
Місце посуду	В головах	В ногах	В ногах	Біля голови	В головах	Біля голови і праворуч	Біля лівої ноги і черепа	Зліва біля ніг	Праворуч вздовж тіла		Біля голови	В головах
Умови знаходження	В обриві					В розмиві				В обриві	На садибі	

нятка або бруньки. І завершує всю композицію розміщений під вінцями пояс з 2 смужок трикутників — догори та донизу вершинами, що, на погляд автора, символізує цілісність Всесвіту, взаємозв'язок життя та смерті.

Кількісний (7 посудин) та якісний (нааявність досить рідкісних форм) склад супровідного посуду та фурнітури одягу свідчить, що у даному випадку ми маємо справу з похованням представника общинної верхівки [Бобровська, 2000].

У квітні 2010 р. ліворуч двох описаних вище поховань (ближче до оконечності острова) був виявлений поховальний комплекс (№ 3), що складався з великої напівзруйнованої посудини, до середини якої був вкладений напівсферичний чорнолощений кружальний кубок з 2 горизонтальними пружками під вінцем (Н 6;  $D_{\text{вн.}}$  10;  $D_{\text{дн.}}$  3,2 см), та ще однієї посудини. Кісток поряд не виявлено. (таблиця).

Поховальний комплекс з прибережної Пронозівки Глобинського району Полтавщини був виявлений за 0,5 км від села в обриві корінного берега Кременчуцького водосховища. Поховання, орієнтоване на північ, знаходилося на глибині 1,8 м Праворуч від голови похованого стояв виразний високогорлий гранчастий одноручний глек (Н 30,  $D_{\text{вн.}}$  10,  $D_{\text{корп.}}$  26 см), коричнева посудина (рис. 2, 7) з горизонтальними вінцями і концентричними колами на плічках (Н 20,  $D_{\text{вн.}}$  24,5,  $D_{\text{дн.}}$  10 см) та високий ліпний розтрісканий та закопчений горщик (Н 16,5 см).

Черняхівські поховання Кременчуччини не обмежуються зоною розмивів. У травні 1992 р. у правобережній частині Кременчука на приватній садибі на глибині близько 2 м виявлене дитяче поховання південно-західної орієнтації другої половини IV — початку V ст. [Кракало, 1995, с. 111—117]. При вивільненні посуду трапились дуже невиразні (тім'яні?) кістки та нижня щелепа з незношеними дрібними зубами. Посуд розміщувався біля голови небіжчика: в головах стояв вузькогорлий біконічний сіролощений глечик (Н 14,5,  $D_{\text{корп.}}$  12,8 см). У верхній частині його корпусу тричі повторений раппорт у вигляді трьох вертикальних відрізків зигзага, розділених між собою чотирма вертикальними симетричними прямими (рис. 2, 9). Найближчим аналогом цій орнаментатії є календарні зображення на одній з лепесівських ваз [Рыбаков, 1962, с. 66—89], які пов'язуються з громовицею. Інші посудини розміщувались справа від голови в такому порядку: миска, 2 горщики, один з яких був накритий невеличкою мисочкою, чорнолощений

напівсферичний частково зруйнований кубок (рис. 2, 6; Н 8,5, Д 10,3 см), велика миска (Н 13, Д 22 см), всередині якої — маленька мисочка (Н 6, Д 8,7 см). Загалом у похованні маємо 8 кружальних посудин: 2 кухонних горщики (Н 12,5—13,5, Д 12,5—13,8 см), 4 миски закритого типу (Н 6—13, Д 8,7—22 см), глечик та кубок. Останні два можна віднести до речей культового призначення. Цілком ймовірно, що дане поховання є складовою частиною цілого некрополя пізньоримського часу.

Це не єдина правобережна пам'ятка в колекції музею — з території надзаплавного села Білецьківка (поблизу заповідних Білецьківських плавнів) походять дві чорнолощені кружальні миски закритого (Н 6, Д 14 см) та відкритого (Н 8, Д 23 см) типів, які входили до складу поховального інвентарю і були виявлені поряд із скелетом на одній із садиб села [Кракало, 1994, с. 129, 132].

Більшість описаного посуду є досить типовим для поселень та могильників середньодніпровської групи пам'яток другої половини IV — поч. V ст. і має аналоги серед пам'яток Соснова, Переяслав-Хмельницький, Журавка Ольшанська, Гаврилівка, Черняхів, а також місцевих пам'яток в межах Кременчуцького та Глобинського районів Полтавської області [Кракало, Порубай, 1988; Кракало, 1990; 1994; 1995; 2000; 2002—2003; 2004; Левада, 1998; Махно, 1958; Мокляк, 1990; Никитина, 1969].

Могильники черняхівської культури становлять порівняно невелику частину археологічних пам'яток гирла Сули. На жаль, їх наукове вивчення утруднене складними природними умовами, зокрема високим рівнем води переважно у місяці, коли можливе стаціонарне дослідження таких пам'яток. Таким чином величезна зона водної ерозії течії Дніпра із своїм своєрідним водним режимом практично випадає з поля зору сучасної археології і, перетворюючись на кладовище «випадкових знахідок», не заслужено сьє своєю практично недоторканою близьною. При сучасному принципі відбору об'єктів розкопок і при незначній кількості коштів, що на них виділяються, ми в першу чергу втрачаємо найзручнішу в давнину, найзаселенішу територію — старе русло Дніпра, що напрочуд багате неперспективними пунктами. Ці хворі пам'ятки, яким неспроможні допомогти новобудовні експедиції, важать, внаслідок свого вигідного в минулому географічного положення на перехресті стародавніх шляхів, набагато більше, ніж розміщені десь на суходолі, у зручному для сучасних розкопок периферійному місці.

*Бобровська О.В.* Намисто та підвіски у вбранні населення черняхівської культури: Автореф. ... дис. канд. іст. наук. — К., 2000.

*Гонкало О.В.* Про деякі результати та перспективи дослідження черняхівського костюма // Археологія. — 2007. — № 2. — С. 48—57.

*Кракало И.В., Порубай А.Б.* Новые археологические материалы в коллекции Кременчугского музея // Охрана и исследование памятников археологии Полтавщины: Обл. науч.-практ. семинар. — 1988. — С. 30—31.

*Кракало І.В.* Нові археологічні матеріали в колекції Кременчуцького історико-краєзнавчого музею // Охорона та охоронні дослідження пам'яток археології на Україні: Тез. доп. і повід. — 1990. — С. 46—48.

*Кракало І.В.* Посуд черняхівської культури // ПАЗ. — 1994. — Ч. 2. — С. 129—132.

*Кракало І.В.* Поховання черняхівської культури в Кременчуці // ПАЗ. — 1995. — № 3. — С. 111—117.

*Кракало І.В.* Культовий посуд черняхівської культури у зібранні Кременчуцького краєзнавчого музею // Музеї. Меценати. Колекції. — 2000. — С. 48—52.

*Кракало І.В.* Черняхівське поховання з мечем поблизу с. Максимівка під Кременчуком // АЛЛУ. — 2002. — № 2, 2003. — № 1. — С. 126—127.

*Кракало І.* Провінційно-римська традиція і посуд з Жовниного в зібранні Кременчуцького краєзнавчого музею // Український керамологічний журнал. — 2004. — № 1. — С. 139—144.

*Левада М.Е.* Мечи римського времени восточно-европейского Барбарикума // АЛЛУ. — 1998. — Ч. 1—2. — С. 53—58.

*Махно Е.В.* Отчет о работе Левобережного отряда Кременчугской раннеславянской экспедиции 1958 г. (раскопки поселения черняховского типа у с. Радуцковки, урочище Вырвихвост) // НА ІА НАН України. — Особистий архів Є.В. Махно.

*Мокляк В.О.* Меч із Посулля // ОДПАП: Третій обл. наук.-практ. Семинар: Тез. доп. — 1990. — С. 162—163.

*Никитина Г.Ф.* Гребни черняховской культуры // СА. — 1969. — № 1. — С. 147—159.

*Никитина Г.Ф.* Систематика погребального обряда племен черняховской культуры. — М., 1985.

*Рыбаков Б.А.* Календарь IV в. из земли полян // СА. — 1962. — № 4. — С. 66—89.

*Юра Р.А., Шмаглей Н.М.* Отчет Кременчугского разведывательного отряда Института археологии АН УССР за 1955 г. // НА ІА НАН України. — 1955/2.

*И. В. Кракало*

## **О ПОГРЕБАЛЬНЫХ ПАМЯТНИКАХ ЧЕРНЯХОВСКОЙ КУЛЬТУРЫ В ПРИДНЕПРОВСКОЙ ЗОНЕ КРЕ- МЕНЧУГСКОГО И ГЛОБИНСКОГО РАЙОНОВ ПОЛТАВЩИНЫ**

В статье представлены малоизвестные материалы захоронений черняховской культуры из собрания Кременчугского краеведческого музея и частных коллекций.

*I. V. Krakalo*

## **ABOUT FUNERARY MONUMENTS OF CHERNIAKHOV'SKA CULTURE ON THE BANKS DNIEPER RIVER IN KREMENCHUK'S AND GLOBIN'S DISTRICTS POLTAVA'S REGION**

The article presents knowlless material of burials Cherniakhov'ska Culture in the collection of Kremenchuk Museum of Lokal Lore and private collections.