

КРАЄЗНАВСТВО

№ 2-3

УКРАЇНСЬКИЙ КОМІТЕТ КРАЄЗНАВСТВА
ХАРКІВ, 1928

З М І С Т

| | Стор. |
|--|-------|
| Криворотченко М. — Чергове завдання | 1 |
| Ялі С. —Участь греків у революційнім русі на Україні (схема вивчення ревруху) . | 5 |
| Проф. С. Рудницький. — Радянська туристика | 8 |

Наш край.

| | |
|--|----|
| Молоків-Журський. —Кремінчуцька Беконна фабрика | 14 |
| Якуша Я. — Територія Дніпрових порогів | 22 |

Життя краєзнавчих організацій.

| | |
|--|-----------|
| Запорізька, Кам'янець-Подільська, Коростенська, Кремінчуцька, Лубенська, Маріупільська, Роменська, Уманська і Чернігівська округи | 46 |
|--|-----------|

КРАЄЗНАВСТВО

ЩОМІСЯЧНИЙ ОРГАН УКРАЇНСЬКОГО КОМІТЕТУ КРАЄЗНАВСТВА.

ХАРКІВ, 1928 р.

2-3

Адреса редакції: Харків, вул. К. Либкнехта 33, п. 13. Український Комітет Краєзнавства.

М. Криворотченко.

Чергове завдання.

До обліку краєзнавчих об'єктів.

Широке громадське значіння краєзнавства сприяючи буйному розвитку краєзнавчого руху, висуває цілу низку проблем, що їх мусять розв'язати краєзнавчі організації й окремі краєзнавці.

Краєзнавчий рух охопив уже 32 округи. Форми організаційні більш-менш викристалізуються й стабілізуються, що в великій мірі сприяє звільненню краєзнавчих сил для безпосередньої краєзнавчої роботи. Головні первісні етапи роботи, як от: вивчення бібліографії краю; виявлення головних пунктів дослідження округи чи району; накреслення схеми головніших краєзнавчих питань, актуальних для округи,— ці етапи вже стали основою роботи багатьох організацій, і перші наслідки роботи за дійсно твердими, реальними в місцевих умовах планами ми вже маємо.

Так само що-далі ширшає процес дослідження окремих вузьких питань, увязаних з розробкою якоїсь ширшої проблеми з природознавства, етнології, мовознавства то-що, де краєзнавство відограє до певної міри службову роль, даючи разом з тим багатий матеріал до вивчення краю.

Цей, вже досить міцний, стан краєзнавчої роботи висуває на кон проблему, що не є проблемою для багатьох-місцевих краєзнавців, і то через свою елементарність, а стає такою для кожної людини, що вперше потрапить до нової місцевості, а нині ця проблема набуває величезного значіння в усій нашій культурній роботі.

Проблема ця — складання кадастру краєзнавчих об'єктів УСРР. Стара буржуазна культура дбає за пропаганду знаменитих місць, визначних пам'яток своєї держави. Основою цієї пропаганди є не лише виховання „патріотизму“, а часто й цілком комерційні моменти (Швейцарія), але всі європейські держави, північно-американські теж провадять широку роботу по обліку й рекламуванню таких об'єктів, часто за ознакою лише їхньої раритетности, надзвичайности. Дбала за це й стара Росія, широко рекламуючи, наприклад, екзотику Крима й Кавказа.

В радянських умовах, звичайно, цілком відмінний мусить бути підход до складання такого реєстру, бо мета зовсім відмінна і значіння ця робота набуває незрівняно більшого, ніж вона має в буржуазних країнах.

Мета, цілева установка цієї роботи в радянських умовах має в основі, по-перше, те, що всю систему освіти побудовано на пізнанні краю протягом цілого шкільного курсу. В політосвітній галузі в стаціонарних установах пізнання краю посідає теж місце, що і в школах соцвиху і профосу, але особливого значіння набуває не в стаціонарах, а в масовій роботі — екскурсійній і туристичній, що охоплює вже мільйони молодого й дорослого населення як з УСРР, так і зпоза її меж, а в останній час притягає одвідувачів навіть із поза меж СРСР.

По-друге, без такого обліку в великій мірі губить свою базу вся планова робота як місцевих, так і центральних установ, що примушені до кожного випадку самотужки збирати відповідний матеріал, а як ця робота не має преємственности, то й зібраний матеріал часто знову гине, будучи використаний і опублікований (і тим збережений) лише в незначній частині.

В великій мірі цей кадастр прислужиться й у справі оборони країни, подаючи часто дуже цінний матеріал, не урахований ще зовсім в цій галузі громадського життя*).

Нарешті для самої краєзнавчої роботи в окрузі такий облік має не менше значіння ніж, скажемо, складання бібліографії краю, і безперечно мусить іти поряд з бібліографією, яка в великій мірі дасть джерела для цього обліку.

З цього випливає установка роботи: *облік мусить захопити об'єкти з таким розрахунком, щоб кожний дослідний у своїй галузі міг знайти відповідь, по змозі вичерпливу.*

Значіння цієї роботи поза вужько практичним — для педагога, учня, географа, природника — величезне ще і яко могутнє знаряддя підвищення загально-культурного рівня ширших суспільних кол (екскурсії, туризм); яко знаряддя конкретизації суспільної думки, в великій мірі індустріялізації її; яко могутній стимул до виявлення громадської ініціативи що до використання місцевих можливостей, про які здебільшого в окрузі знають лише одиниці**).

Отже ще одне значіння матиме ця робота і значіння дуже велике — вона стимулюватиме економічний розвиток багатьох наших округ, бо мимо того, що підсумовані природні багатства промислового значіння викличуть планову їх розробку з усіма з цього наслідками, матимемо ще: (як приклад) низку виявлених кліматологічних і бальнеологічних курортів: силу місцевостей, привабливих просто своєю кра-

*) Дивись хоча б статтю ак. Тутківського. Вісти 1928 р.

***) Не зайвим було б, приміром, запитати, чи багато з громадян УСРР знають про існування золота на терені УСРР аж у двох пропильних місцях, і які це саме місця? Чи багато знають про силу інших об'єктів, далеко цінніших в наших умовах, ніж це звичайне золото?

сою і зручністю для літнього відпочинку і кінець-кінцем матимемо просто змістовні маршрути, що об'єднують за певною програмою окремі об'єкти для, так мовити, „кінетичного“— туристичного й екскурсійного відпочинку*).

Наслідки з цього — розвиток будівництва на місцях, розвиток транспорту й зв'язку, і як загальний наслідок — розвиток місцевого ринку.

Все сказане раніше вказує на підхід в цій роботі, єдино можливий в радянських умовах, а саме:

1. Складаючи кадастр краєзнавчих об'єктів, *треба мати на увазі дві потреби — задоволення вимог масових споживачів і задоволення потреб спеціально наукових, для широкої маси часто зовсім не цікавих.*

2. *Кадастр мусить мати всі головніші елементи, що характеризують об'єкт, до того мусить бути науково угрунтованим**).*

3. *Будуватися він в процесі складання мусить концентрично, тоб-то в перший час всю увагу слід звернути на особливо актуальні моменти, як прикладного, так і наукового значіння, а з часом концентрувати вже додаткові другорядні аж до цілковитої вичерпливості в рядах зібраних вже й збираних відомостей.*

Висуваючи, яко основу, широко громадське значіння обліку об'єктів, тим самим визначаємо до певної міри й початковий напрямок реєстрації.

На нашу думку доцільніше починати з реєстрації групових об'єктів: ділянки цілинного степу, лісові масиви чи цікаві шматки лісу, дюни, скелі, заповідники, поклади, джерела, кар'єри, заводи, кустарні виробництва, села, комуни, радгоспи, музеї і т. ін., додаючи вже до кожного об'єкта додаткові докладніші відомості, специфікації й реєстр особливо цікавих рослин, тварин, мінеральних порід, характерних виробів то-що.

Докладні предметові реєстри (картотеки) округи — справа дальшої заглибленої роботи товариств і окремих дослідників, хоча технічно в великій частині йтиме рівнолежно з складанням реєстру об'єктів.

Актуальність проблеми складання кадастру виявляється не тільки в досить широких скаргах низових робітників і туристичної маси — гостру потребу в цьому вже відчувають і культурні, і економічні, і адміністративні установи, як інспектури народ освіти, окрплати, виконкоми.

Низка округ зробила і далі робить спроби дати хоча б короткий підсумок відомостей про округу, але, річ ясна, такі спроби ніколи не зможуть дати навіть наближення до ідеальної збірки — опису округи, повсякчас з природи речей будучи засуженими на постійні вади. Охопити бо в збірці максимум відомостей і подати їх чітко і в певній

*) Що є також великим санаторним моментом в радянських умовах.

**) Елементи рекламноності в ньому зовсім неприпустимі. Реклама, вживана в буржуазних країнах, припустима лише в практичному використанні об'єкта і то, звичайно, у відповідних межах.

системі річ неможлива. В монографіях типа Вінницьких знову можна подати тільки загальний опис та головніші наукові висновки. Ув'язати багатий матеріал великої збірки з маршрутними вказівками для екскурсанта, туриста, дослідника органічно неможливо*), і ці маршрутні вказівки завжди будуть лише механічно зв'язані з текстом. Всі шукання найдоцільнішої форми такого опису-підсумку засуджені заздалегідь на невдачу. Це ані як не говорить, звичайно, проти потреби й великого практично-освітнього значіння таких збірок, але досвід активніших у цій роботі округ особливо наочно показує конечну потребу розпочати систематичне складання кадастру краєзнавчих об'єктів.

Розмір завдання; його велике громадське й наукове значіння; практична зацікавленість значної кількості установ, організацій, окремих осіб, що часто ще з краєзнавчою роботою ніяк не зв'язані; особливе значіння цього завдання для краєзнавчої роботи,— все це говорить за можливість при відповідній активності краєзнавчих організацій притягти до участі в цій роботі дуже широкі кола суспільства і максимально використати відповідні висококваліфіковані наукові сили.

Широка екскурсійна й туристична хвиля, що-далі дужчі тенденції не тільки ознайомлення, а й пізнання краю у екскурсійної й туристичної маси дають змогу вже тепер починати використовувати екскурсійний і туристичний рух, як допомічну силу, хай хоч як рекогносцировочну, в справі складання кадастру. Це — випадкові кадри, надто мінливі і ненадійні — спертися в цій роботі на них неможна, але й не використати їх теж неприпустимо.

Отже складання кадастру краєзнавчих об'єктів кожна краєзнавча організація, кожний окремий краєзнавець мусять поставити як актуальне чергове завдання першорядної ваги.

Визначаючи велике значіння обліку краєзнавчих об'єктів УСРР Український Комітет Краєзнавства з наступного операційного року розпочинає роботу по складанню картотеки краєзнавчих об'єктів, добре урахувавши, що цю роботу він зможе зробити тільки при як-найактивнішій участі всієї мережі краєзнавчих організацій. Робота ця — довгочасна і складна, але час для неї давно наспів і відкладати далі не гоже.

*) Це дуже добре виявилось в хронологічно першій краєзнавчій збірці „Полтавщина“, яка поза хибами, властивими, кожному першому кроку в новій справі, має ще силу вад зазначеного органічно характеру.

С. Ялі.

Участь греків у революційній русі на Україні.

(Схема вивчення рев-руху) *).

В різні періоди революції зсеред грецьких селищ Маріупільщини й Сталінщини виділялися деякі, переважно більші з них, що з різних причин стали осередками революційних повстань того чи іншого району.

Приміром — в с. Мангуші, що групував коло себе Урзуф, Ялту і декільки руських сел, в лютім — березні 1919 року вибухло повстання проти добрармії. Одним з керовників цього повстання був тов. Мангушів, пізніше комуніст. Мангушани витримали трохи не місячну облогу білогвардійців. Справа закінчилася лютою карою повстанцям селянам Мангуша.

Трохи раніше, в січні чи лютім того ж року в с. М. Янісолі повстанці напали на карний офіцерський загін, щоб визволити арештованих селян. Не дивлячись на те, що до Малого Янісоля прилучилися також Чердакли і, здається, Анадоль, напад цей був невдалий, а до того офіціри вбили до десяти повстанців.

Старий Керменчик, що більше віддалений був від Маріуполя і військових сил добрармії, був сприятливішим пунктом для організації повстанських сил грецького селянства. Тут організувався загін Тохтамишова, що зв'язався був з іншими грецькими селами — Великий Янісоль, Комар і інші.

Недалеко від Ст. Керманчинського району в Гуляй-Полі того таки часу почав з'являтися Махно, що напочатку боровся проти білогвардійців.

Якого рода був зв'язок і взаємини поміж грецькими повстанцями й Махном? Чи вливалися грецькі повстанці в його загани чи ні? Є низка фактів, які говорять за те, що грецькі повстанці не йшли до Махна (не дивлячись на сприятливі до цього економічні умови грецького населення).—Ці питання являють собою дуже великий інтерес і треба мати їх на увазі, збираючи матеріяли.

Другий район Сартанський (Сартана, Чермалик, Македонія, Червоноволонтеровка), будучи під самим Маріуполем, повсякчас перебував під безпосередньою загрозою карних загонів добрармії.

Організація в підпіллі партійного осередку комуністів, волосного ревкома, зрив мобілізації, що її переводив Май-Маєвський, уход значної частини грецької молоді в Маріупільський радянський загін на весні 1919 року, боротьба з бандитизмом після відновлення радянської влади, — все це найхарактерніші моменти подій періоду 1918 — 1921 р. з Сартанським районі.

*) Зазначена схема може бути за зразок схеми вивчення рев. руху серед національних меншостей взагалі. Ред.

Ми не маємо даних про перехід подій в інших грецьких районах Маріупільщини і Сталінщини, але гадаємо, що для вивчення й опису революційних подій можна решту грецьких сел розподілити так:

Старо-Ігнатівський район і села, що тяжать до нього: Старо-Карань, Ласта, Вел. Каракуба. Бєшевський район — Бешево і Стила.

Позначене нами районування зроблено зовсім не для того, щоб вивчення обов'язково переводилося по тому чи другому цілому району, а щоб дати загальну схематичну картину, що на її тлі розвивалися окремі події, щоб у такий спосіб полегчити учасникам і свідкам опис окремих фактів.

Революційні події в однім селі звичайно тісно звязуються з подіями в інших пунктах, як от підчас підготовки спільних виступів то-що, при цьому з усієї групи сел одне якесь відіграє керівничу ролю.

Як-що не можна організувати збирання матеріялів по групі звязаних поміж себе фактів у якімсь районі в цілому, слід описати події одного села, один окремий факт, даючи по змозі хоча б натяки на можливий або дійсно бувший звязок з іншим селом або подією, фактом.

Це дуже допомагає підчас систематизації всіх зібраних матеріялів знайти спільні звязки для всіх подій революційного руху грецьких сел в цілому.

Збираючи матеріяли по участі грецького села в революції, річ ясна, треба не обминати матеріялів, що характеризують контрреволюційні моменти, як от—можлива організація контрреволюційних загонів, участь окремих груп і одиниць у боротьбі проти радянської влади, в бандитизмі і т. і., бо інакше матеріял подаватиме лише один бік життя грецького населення в бурхливі часи революції.

Треба пам'ятати що краєзнавець чи то краєзнавчий гурток своєю роботою в справі збирання матеріялів революції (споминів, документів, фотографій то-що) допомогатиме місцевим органам істпарту, от-же всю роботу потрібно переводити в погодженню з цими органами.

Схема. *)

1905—1917 р. Участь греків у революції 1905 р. Наслідки століпінської земельної реформи. Наслідки імперіялістичної війни 1914 р.

Початок революції 1917 року. Створення після лютневого перевороту в грецьких селах (головним чином Маріупільщини й Сталінщини) комітетів громадських організацій, рад селянських депутатів, вибори „демократичних“ земств (волосних), їх персональний, соціяльний і політичний склад. Короткі відомості про значніших керівників різних течій.

Процес революціонування грецького села, зокрема в звязку з поворотом салдатів з фронту.

*) Затверджено грецькою секцією Українського Комітету Краєзнавства від 23 червня 1927 року.

Політичні організації в грецьких селах — більшовики, есери і т. і. Як що таких не було — то роля окремих членів тої чи іншої партії, або осіб, що співчували тому чи іншому напрямку. Роля грецького селянства в русі на ґрунті продрозкладки тимчасового уряду.

Жовтневі дні. Національний рух серед греків. Участь грецьких сел в організації „Маріупільського Союзу Елінського народу“. Ставлення до цього союзу різних шарів грецького населення. Ставлення до Жовтневого перевороту. Вибори до установчих зборів і грецький список.

Участь грецьких сел в Катеринославськiм з'їзді „спілок“ у листопаді 1917 р. і в Катеринославськiм губернськiм з'їзді Рад Селянських Депутатів 28 січня 1918 р. Значіння цих з'їздів для грецького селянства. Участь греків у першiм більшовицькiм з'їзді Рад Селянських Депутатів Маріупільського повіту в лютому 1918 р. Імена делегатів од сел і волостей.

Рух за захоплення влади радами в грецьких селах і волостях (найхарактерніші в цьому районі Старого Керменчика, Сартани, Старої Керані).

Червона гвардія й грецькі села. Спроби організації „загонів червоної гвардії“ в деяких грецьких селах (Велико-Каракуба). Участь окремих греків-селян у робітничій червоній гвардії (їхні імена). Розбиття куркулями с. Сартани червоногвардійського загону в березні 1918 р. Причини й наслідки цієї події.

Скоронадщина. Гетманська влада. Австро-германська армія. Добровольська армія і початок повстанського руху в грецьких селах (з квітня до кінця 1918 р.).

Участь грецького глитайства на з'їзді хліборобів (імена представників сел). Незадоволення серед грецького населення з білогвардійського режиму й причини того.

Партійні (більшовицькі, есерівські й ін.) і повстанські організації і їхня діяльність у підпіллі. Імена підпільних робітників.

Карні офіцерські загопи добрармії по грецьких селах і участь молоді й старших елементів грецького глитайства.

Повстання проти добрармії в Мангуші, М. Янісолі, Старім Керменчику і ін. Жорстоке придушення повстання в Мангуші. Зрив білогвардійської мобілізації в Сартанській волості. Волревкоми й підпілля. Повстанські загопи Мангушова, Тохтамишова, Цололо і інш. Взаємини грецьких повстанських загонів з Махно. Зв'язок грецьких сел із сусідніми українськими, руськими, німецькими селами.

Боротьба проти добрармії (січень — травень 1919 р.). „Повстанська армія імени батька Махна“. Участь греків у формуванні Маріупільських батальонів 1-го — Мангушова, і 2-го — Анатова. Ставлення грецького селянства (різних його груп) до Махна. Сартанська рота на чолі з т. Богатицею, П. П. в Маріупільськiм полку. 9-й радянський полк (грецький по складу). Взаємини загона Анатова і Махна.

Органи влади в грецьких селах і волостях в період Махновського панування (ревкоми, виконкоми і ін.).

Денікінщина (червень — грудень 1919 р.). Участь греків у боротьбі проти Денікіна. Молодь грецьких сел в частинах червоної армії Маріуп.-радянський, 9-й радянський полк й ін. Діяльність підпільних організацій серед грецького селянства.

Відновлення радвлади (1920 — 22 р.). Ревкоми й ради в грецьких селах. Участь їх в одбитті Назаровського десанта коло Миколаївської (нині Буденівської) станиці влітку 1920 р. Настрої грецьких сел в часи короткочасного перебування Врангеля (вересень 1920 р.).

Махновщина кінця 1920 р. Організація загонів незаможників у грецьких селах і боротьба з бандитизмом. Імена і короткі біографії тих, хто загинув у цій боротьбі і зокрема на продовольчій фронті.

Продрозкладка. Боротьба з куркулями. Відбирання лишків, розкривання хлібних ям. Заложники з куркулів. Притягання грецької буржуазії до громадських робіт.

Партійні, професійні, незаможницькі організації в грецьких селах. Суботники й воскресники. Роки голоду 1921 — 22 в грецьких селах.

Проф. С. Рудницький.

Радянська туристика.

Одна з підойм краєзнавства.

Бажання людини ввійти в тісніший контакт з природою й любитися її красою, жити, так мовити, хоч часочок серед дівочої природи — це явище поглядно дуже нове. Культурне людство старовіку цього бажання не знало, в його житті природа й її краса відігравали тільки дуже невеличку роллю. Так було не тільки в буденному житті. Все старовинне мистецтво, хоч і як воно само по собі високо стояло, звертало на природу в цілому дуже невелику увагу. Природа все й всюди творила тільки фон для представлення людини й її творчости. Таке було і в малярстві, і різбарстві, ба навіть у поезії. Для таких Альп, які тепера на свої неботичні верхи, блискучі льодовики, веселою криті водопади, кришталні озера що року стягають мільони туристів, з найдальших сторін світа, мали старинні одну тільки назву — „огидливі Альпи“.

Середньовіччя, повне фанатизму й варварства, теж не мало ніякого змислу для краси природи. Навіть такий велетень, як Данте, просто нехтував красу Альпів, Апенінів, навіть Рів'єри, щоби рівночасно любитися Ломбардським низом, який нині ніхто не назве інакше, як одноманітним і нудним.

Гуманізм і відродження класичних наук і античного світогляду не принесло теж ніяких сутєвих змін у відношенні людини до природи. Правда, вже на переломі XV і XVI століття геніяльний Леонардо да Вінчі ставився до краси природи сливе так само, як ми, люди XX століття. Правда, що великий швайцарський природник Теснер ста-

вився до верховинської краси Альп з ентузіазмом, негіршим за ентузіазм сучасного альпініста. Та тодішній розвиток грошевого господарства й капіталізму, вкупі з впливами античного світогляду й середньовічних варварсько-феодальних пережитків, не дозволив думкам цих великих людей як слід прийнятись і поширитись.

Перший сильніший перелом в загальному погляді людства на красу природи і взаємини з нею є звязаний з Жаном Жаком Руссо. Він вперше звернув увагу на красу нетиканої людиною природи й успішно пропагував у своїх творах (зокрема в „Новій Елоїзі“) поворот до природи, любовання її красою, якнайчастіше та найдовше перебування серед неї й т. д.

Вплив Руссо був, як відомо, дуже великий і обхопив не тільки поступові, але теж феодальні й буржуазні кола. Та наслідки цього впливу були серед тодішніх пануючих клас тільки такі, що „мріяння в природі й про природу“ відбувалося в стриженых і статуями та бесідками прикрашених садах XVIII ст. Дійсно в природу, як то ми розуміємо, ніхто не йшов.

Щойно розвиток природничих наук в XIX ст. приніс цілковитий переворот у світогляді культурного людства на природу. Цей переворот був повільний, бо висліди природничих наук дуже поволі всякали в широкі маси тодішнього суспільства. Та всякали вони ґрунтовно й простелили шлях новітньому природничому матеріалістичному світоглядові.

Сучасне розуміння природи й її краси та з ним звязана туристика й мандрівництво коріняться безпосередньо в цім великім розвитку природничих наук XIX ст., посередньо ж в розвитку економічних відносин цього-ж часу.

Природничі науки, зокрема новітня природнича географія, якої батько й основоположник Олександр Гумбольдт зумів розбудити великий запал до досліджування природи й її краси серед дуже широких кол тодішнього людства, показували в своїм швидкім розвитку здивованому суспільству щораз то нові, самі по собі цікаві й цінні, естетично гарні новини в природі. За цими новинами вартувало слідкувати всім. І один за одним, кожний глибше думавший чоловік ішов у цю природу, якої красу й вартість вчили його пізнавати велетні духа.

Буйний розвиток капіталізму, а з ним і міського життя, значно підсобив цій тязі культурного людства до природи, розуміється не своїми позитивними, а негативними прикметами. Витворена капіталізмом горячкова гонитва за наживою, зависна конкуренція, вічна нервова напруженість у боротьбі за існування, робили міське життя для всякої людини, що не перейнялася мамонізмом, невимовно прикрим і незносним. Не дивно тому, що кожен з глибше думавших людей, привязаних примусово до міського життя, старався бодай на часинку вирватися з цього нездорового середовища, в яким мусів пробувати. Саме оці чутливіші люди були цією родючою цілиною, що на неї

впав посів новітньої географії й інших природничих наук. Ці науки вказували змореним життям якнайкраще місце й засіб фізичного й психічного відпочинку — природу.

Отут і лежать початки новітнього туристичного й мандрівничого руху.

Характерно, що перше туристичне товариство заснувалося в суто капіталістичній Англії, де гонитва за наживою найбільше дошкулила глибше думавшим людям. В 1857 р. повстав у Лондоні альпійський клуб. Швидко опісля (1862) повстало австрійське альпійське товариство, в 1863 р.—швейцарське, в 1869 р.—німецьке. Всі ці туристичні товариства в першу чергу займалися Альпами й іншими високими горами Європи й інших країн. Туристика була в ті часи до певної міри синонімом альпінізму. Та згодом, коли почуття краси природи й насолода перебування серед неї поширилися й поглибилися,— почали любителі природи відкривати красу і в нижчих горах, горбовинах, навіть рівнинах. Почало творитися безліч місцевих туристичних організацій, які організували туристичне дослідження найближчої околиці свого осідку, дбали про проведення шляхів, стежок, схоронищ для нічлігу чи негоди, розглядових веж і таке інше.

З дальших фаз розвитку туристики треба зазначити ще цей важний момент, що до розглядання природи згодом прилучилося розглядання різних пам'яток, утворених рукою людини: пам'яток старовини, мистецтва, а також визначних творів новітньої техніки. Ця щаслива сполука розглядання природи з розгляданням культурних цінностей дуже оживила туристичний рух по цілому світі.

Спершу туристику розуміли переважно тільки як подорожування піхотою, і тільки цей спосіб переміщення вважало відповідним для правдивого туриста. Та згодом туристичний рух почав використовувати й інші засоби переміщення: човни, велосипеди, лижі, вкінці — яхти й автомобілі. Ці два останні засоби стали дуже улюблені серед аристократії й буржуазії, хоч дійсні туристи ставляться до таких засобів туристики з дуже невеликою пошаною.

Неначе противага проти зведення туристики на становище спорту, доступного тільки для багатіших класів, витворилася головно в останньому десятилітті нова, дуже надійна галузь туристичного руху — так зване мандрівництво. Воно головно поширилося серед робітничої й пролетарсько-інтелігентської молоді Німеччини. Кожного святочного дня збираються більші чи менші гуртки молоді й їдуть на щільний день, або й більше, в природу; мандрують пішки, несуть і варять собі поживу самі; ночують під наметами й підчас своїх прогулянок розглядають усе замітне з природи й культури, пізнають край, входять у ближчі взаємини з населенням і т. і.

Страховища світової війни тільки на час її тривку дещо припинили життя й розвиток туристики. Після війни вона ожила знов і розвинулася може ще краще як колись. І знову тепер, як колись, в кожний святочний день пустіють міста, бо не тільки молодь, а й

старші вибираються на цілий день у природу, знову всі поїзди не-пеповнено, як до пори року, туристами на близьку віддадь, альпіністами, лижарями і т. і., що їдуть у природу або вертають з неї. Знову різні туристичні товариства й організації уладжують масові екскурсії, будують нові шляхи, схоронища, видають провідники, мапи і т. і.

У нас на Україні (беремо під увагу всі етнографічні українські землі) туристична й мандрівнича справа ніколи не стояла добре. Було, що правда, нару горних клубів, що плекали туристику по Криму й Кавказу; в Галичині народилося перед війною пару туристичних товариств, що плекали туристику в Карпатах. Війна й революція ці початки туристичного руху майже цілком винищили. І перед нами встає тепер в цілій повноті велике завдання наново зорганізувати туристику на нових радянських підвалинах.

Сама ідея нашої суспільності й держави наказує нам, щоб ми брали з західньо-європейських взірців тільки це, що є найкраще і найдужче й старанно минали все це, що незгідне з новітнім колективістичним життям. Ось тому годі нам взоруватися на різних аристократично-буржуазних туристичних організаціях Англії, Франції чи Німеччини. Що більше, саму ідею туристики й мандрівництва ми мусимо прикласти до нового радянського колективістичного життя. Сама естетична насолода красою природи чи творів людини не може бути ніколи головною метою радянського туриста чи мандрівника. Так само всяку туристку для моди чи примхи з нашої програми безумовно треба виключити. Натомість радянські туристичні організації мусять класти головну вагу на це, щоби туристикою й мандрівництвом: 1) якнайбільше підсобити розвиткові краєзнавства й вивчення продукційних сил країни, 2) якнайбільше розширити й поглибити тісні взаємини міста з селом, 3) якнайвидатніше підготувати молодь до оборони рідного краю й здобутків революції.

Ці три головні засади велять нам радянську туристику будувати відмінно, як туристики західньо-європейських країн. Радянська туристика мусить мати характер пролетарський і обняти своєю організацією якнайширші кола робітників і селян. Що до організації туристики серед робітників вже є до певної міри взірці— дають їх нам робітничі туристичні товариства Німеччини чи Австрії. Тут доведеться тільки навести ті зміни устрою таких товариств, що їх вимагає радянська система господарювання й суспільно-політичний лад. Що до туристичної організації селянства— це справа трудніша, та в Швайцарії є вже багато дечого, що могло б нам послужити коли не взірцем, то бодай вказівкою (громадні екскурсії селянської молоді).

Радянська туристика повинна мати характер мандрівничо-краєзнавчий і повинна стреміти до цього, щоби якнайширші кола радянського суспільства кожную вільну хвилину часу використовували для туристичного пізнання рідної чи чужої країни, все й всюди маючи на оці ці три головні свої основи, що були зазначені раніше.

Організація радянської туристики повинна рішуче виходити з низів, тільки загальний провід повинна взяти в свої руки центральна установа, що встановлятиме витичні лінії й даватиме головні директиви. Сама робота поодиноких місцевих туристичних організацій повинна починати від самої суті, себ-то від організування й ведення туристичних екскурсій. До цього треба небагато: вигідного й непромокавого взуття й одягу, туристичного мішка-наплечника на їжу, біля і т. і., екскурсійної чи іншої топографічної мапи, солідної туристичної палиці й... охоти, дійсного хотіння за невеличку кількість фізичного труду купити собі знання краю, багато здоров'я й сили, багато насолоди. Хто має спромогу походити по краю довший час і бажає бути самостійним з погляду нічлігу чи домівки взагалі — хай бере з собою намет, який на туристичних палицях легко нап'ясти. Це загально відома й безліччю доказів стверджена правда, що хто раз узяв участь у такій добре веденій і зорганізованій туристично-мандрівничій прогульці, той піде й на другу, третю й соту.

Радянські туристичні прогульки повинні тим різнитися від західно-європейських, що радянський турист повинен все і всюди почувати себе членом великого радянського колективу й повноправним господарем серед природи й культури усього радянського Союзу. Він не сміє йти слідами західно-європейських та північно-американських туристів, що немов сарана нищать природу, накидаються немов орда на альпейські й інші рідкі рослини, витолочують засіви, незагашеними огнищами підпалюють ліси, місця свого відпочинку засмічують паперами, бляшанками від консервів, побитим склом, покривають величні пам'ятки культури своїми підписами і т. і., і. т. і. *Радянський турист повинен почувати себе на кожному місці неначе інспектором охорони природи й культури і не тільки сам їх охороняти, але й обати, щоб інші їх охороняли.* З місцевим населенням радянський турист повинен все і всюди входити в тісні взаємини і, коли треба, приймати на себе добровільно робкорівські чи селкорівські обов'язки. Таким тісним контактом з місцевим населенням радянський турист може рівночасно дуже гарно поширити й поглибити взаємини міста з селом і дуже видатно причинитися до краєзнавчого пізнання своєї країни.

Тільки ось такою суттєвою роботою може в нас закорінитися й розростися радянська туристика. Коли вона серед таких початків своєї праці як слід окріпне, тоді можна буде подумати про дальші цілі: організацію екскурсійних баз, схоронищ, нічлігів, туристичних будинків, видання туристичних провідників і... про найважливішу річ — про видання добрих туристичних мап, без яких надійний розвиток туристики неможливий.

Самозрозуміла річ, що розвиток радянської туристики можливий тільки тоді, коли ним зацікавляються в першу чергу якнайширші кола радянської молоді. Вона повинна вести в цьому важному ділі перед. Правда, новітня природнича географія — ця головна основа

всякої путньої туристики, в наших школах поставлена дуже слабо, та весь радянський молодняк повинен пам'ятати, що він має бути оборонцем радянської ідеї й здобутків революції в своїй батьківщині. Нинішня війна зокрема оборонна, в майже рівній мірі основана на техніці й на прикладній географії. Ця прикладна географія вимагає не тільки у командира, але й у кожного вояка вміння: орієнтуватись у терені, досконально читати мапу, основно, з власного помічання знати різні морфологічно-геологічні, гидрографічні, кліматичні, рослинно-географічні, антропогеографічні дійсності й обставини цієї країни, в якій ведеться війна. Й тут радянська туристика може відіграти величезну роль. Подорожуючи пішки по краю, наш радянський молодняк дуже легко самотужки вивчиться практично головних елементів цього знання приміненої географії, якого вимагає нинішня військова підготовка. З таких молодих радянських туристів виростуть найкращі оборонці батьківщини.

Можна б ще багато говорити й писати про великі позитивні користи так веденої туристики. Тут зверну увагу ще тільки на один момент — на велику гігієнічну вартість цього перебування на свіжому повітрі й цього поглядно невеликого фізичного труду, який дає мандрівнича туристика в гармонійній сполучі з практичною краєзнавчою працею. Уміло ведена й ненадуживана мандрівнича туристика без порівняння краще, як інші спорти чи фізкультурні вправи, може з еґенічного боку допомогти нашому радянському будівництву.

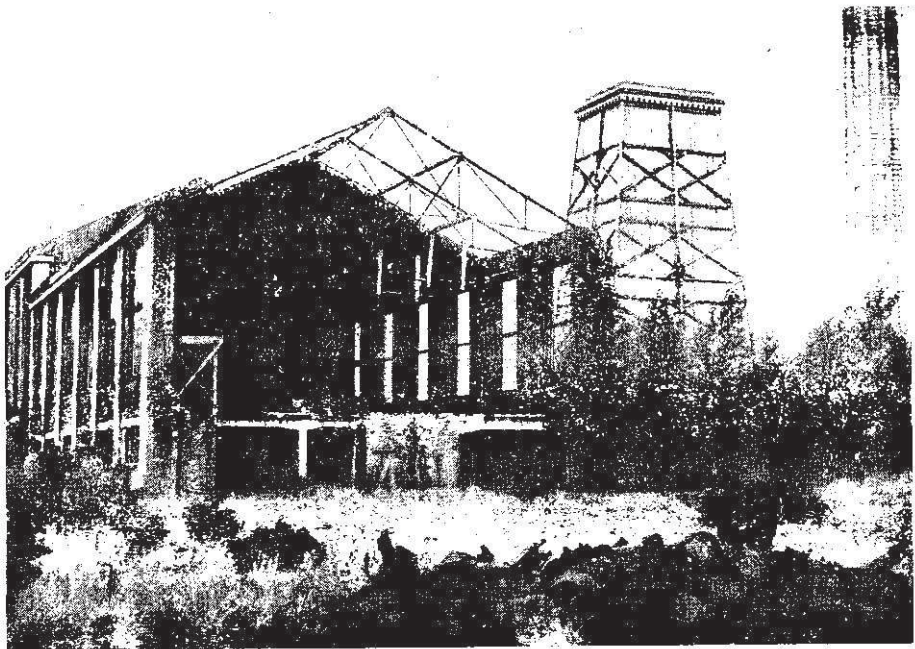
Молоків-Журський.

Кремінчуцька Беконна фабрика.

В 1927 році остаточно закінчилася й почала функціонувати в м. Кремінчуці (Піщана гора) Беконна фабрика Всеукраїнського Скотарсько-молочарського Союзу „Добробут“.

Будували фабрику інженір *Розанов О. О.* (м. Харків) та технічний виконавець *Символ П. П.*

Фабрика ця є величезним досягненням кооперативного будівництва й на ній слід більш-менш докладно зупинитися.



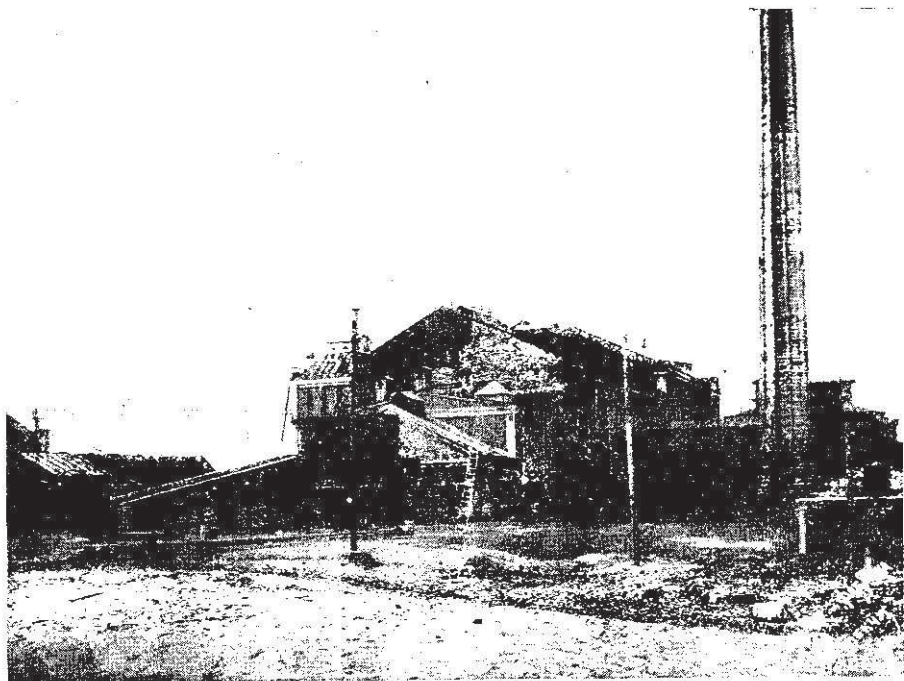
Руїни колишнього Варшавського знярядного заводу

Збудовано фабрику на руїнах колишнього Варшавського знярядного заводу, що евакуювався до м. Кремінчуку під час імперіялістичної війни року 1915 і пробув тут до 1918 р.

Територія фабрики дорівнюється 100 дес. Почато будувати фабрику р. 1925-го в жовтні місяці. Між іншим, за викладками теоретичного характеру, декому з фахівців на той час здавалося, що будувати Беконну фабрику в м. Кремінчуці, на 130 верств од Полтави,

де вже є подібна фабрика з пропуском на добу 700 голів свиней, даремна річ. Але, як ми це побачимо далі, така теоретична думка розійшлася з практикою. Зараз фабрика обвантажена сировиною.

Після осінньо-зимових підготовчих робіт, весною 26 року було приступлено до будування. На 16 квітня 27 року фабрику було закінчено й пущено в роботу. По закінченні фабрику було оглянуто авторитетною комісією, що складалася з представників місцевих професійних, партійних, радянських органів, професури и фахівців м. Харкова; комісія ця знайшла стан фабрики чудесним, що й зафіксувала



Загальний вигляд Беконної фабрики

своїм актом. З 16 квітня 27 року працює фабрика без жодних перебоїв по сьогодні. В середньому пропускає на добу 400 голів свиней. За жовтень місяць м. р. було забито 9749 голів, в листопаді 10.000 голів і передбачається на грудень місяць 12.000 голів. Сировина поступає на фабрику з різних районів України. Але що цікаво відзначити, так це те, що *Кремінчуччина постачає зараз 40% всіх свиней, і є всі дані, що до кінця сезону відсоток цей збільшиться до 50—60%, а не більше як через рік всю сировину буде постачати лише Кремінчуччина.*

Цим визначається напрямок скотарства Кремінчуччини, й фабрика це чудово враховує й запобігає до поліпшення якості сировини своїм розплідником. Беконних свиней поступає на фабрику в середньому 80%, а 20% сальних. Беконні свині йдуть на заготовку бекону для експорту в Лондон. Сальні свині споживає Москва, Ленінград і, за останній час, Франція. Так сальні свині, як і бекон у охолодженному вигляді

перевозяться на ринок в ізотермічних вагонах. Рештки: ноги, хвости, голови — споживає місцевий ринок через „Церобкооп“. Увага адміністрації справлена також на утилізацію дохлих свиней, хворих, що пускаються на переробку технічної шовщи; на використання води, що вже одробила й забрудженої, на полях зрошення і т. інш.

На будівництва фабрики й підсобних oddiliv затрачено 1.000.000 карбованців.

Будівлі й технічне устаткування фабрики.

Фабрика та допоміжні підприємства: салотопня чиста, деструкційний відділ, тенеся, біологічна станція, санітарна бійня, свинарник, склеп і контора — розташовані в декількох цегляних будівлях.

Головна будівля Беконної фабрики 3-х поверхова; в ній містяться:

- 1) забійний відділ, 2) ошпарочна, 3) розробочна, 4) остигальня, 5) морозильня, 6) холодильні для засолки голів, 7) три холодильні для засолки відходів, 8) мікроскопічна й кабінет лікаря, 9) лабораторія, 10) розсолочня, 11) склеп соли, 12) засолочня, 13) три холодильні для туш, 14) пакувальня, 15) стікальня і 16) машинний відділ.



Свині йдуть по естокаді на убій

На 3 поверсі міститься ковбасня, устаткована закордонними германськими машинами; ковбасня поділяється: чотири холо-

дильні камери, обвалочня, варочня, три копильні, ковбасна майстерня, сушильня для ковбас, роздягальня, камера для висушування одяжі й різні допоміжні помешкання. Все помешкання дуже чисте і взагалі в гарному стані.

Машинова частина (машини з Данії) відповідає своєму призначенню. Електрична частина цілком достатнє устаткована. Біологічна станція працює гарно й відповідає потребам фабрики.

Варто декільки зупинитися на свинарникові фабрики окремо. В листопаді місяці минулого року закінчено будову розкішного свинарника фабрики на 1.200 голів свиней. Свинарник збудовано з метою: зручності догляду, ветеринарного обслуговування й поліпшення подавання свиней на убій, а взагалі-ж з бажання зменшити втрату живої ваги й запобігти поширенню заразних хвороб свиней. Всім цим ви-

могам свинарник цілком відповідає. Збудований він у всіх відношеннях гарно: двохярусна повна вентиляція, залізо-бетонні перегородки, бетонна долівка, залізні дверці, залізо-бетонні корита з рухомою кришкою, каналізаційна й водовідна сітка; все це є гарантією, що свині перебувають у цілком санітарно-гігієнічних умовах. Окремі розподільники й ізолятори гарантують найкраще сортування свиней. Світла цілком досить. Вікна, що легко й зручно повертаються, дають можливість в бажаний час робити провітрювання. Прибудування санітарних, по-за свинарником, коридорів із залізо-бетонних стін, з бетонною долівкою і введення їх у загальну каналізаційну сітку дає можливість у будь який час, при наявності епізоотії, користатися частинами свинарнику, ізолюючи їх одну від одної.

Для вагонного розвантаження й для прийому свиней з підвод, свинарник дуже добре пристосований своїми двориком - загородою та вивантаженим майданчиком. Помешкання для наглядців і супроводників фабричної сировини ізолювані одно від одного. Такий свинарник найдоцільніше відповідає потребам фабрики і поки що є першим і єдиним у всій С.Р.С.Р.

Робоча сила.

Робітників на допоміжних виробництвах 50 і на основному 120. Така незначна кількість робочого апарату, всього 170 осіб, пояснюється майже повною механізацією виробництва.

Між робітниками ведеться культосвітня праця; є свій партосередок. Є для робітників своя їдальня, де вони одержують, між іншим, безплатно сніданки. Кваліфіковані майстри мають при фабриці квартири.

Процес виробництва бекону.

Живі свині прибувають на фабрику по фабричній під'їзній залізниці; вагони підходять до вивантажного майданчику; там свині з них вивантажуються й направляються в сортировочну (доставлені ж



Ошкарочня

підводами попадають з другого боку в прийомний дворик — звідти теж ідуть у сортировочну). У сортировочній їм робиться ветеринарний огляд і сортування на бекон, сальні, півсальні й брак-бекон. Здорові свині направляються через терези у відповідні стайні, а хворі йдуть на карантин в ізолятори. Дохлі ж направляються в санітарну бійню, досліджуються там для виявлення причини мору та хвороб і звідти попадають у автоклави деструкційного відділу на переробку в технічну товщ. У свинарнику свині тримаються 24 години, потім по естокаді проганяються на 2 поверх фабрики в убійний відділ.



Розборочна

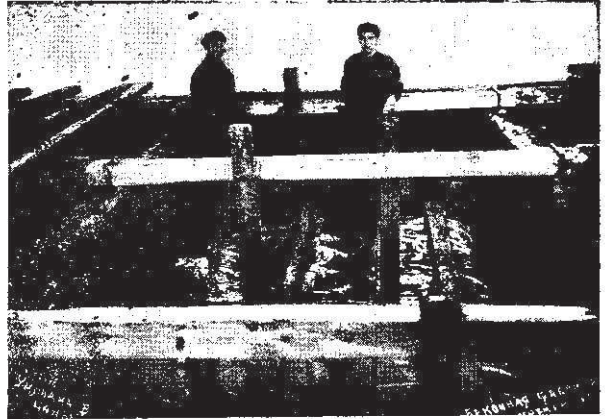
Тут на ногу свині накидається ланцюг, другий кінець якого чіпляється до убійного елеватору и за допомогою мотору елеватор підіймається на похилий повітряний шлях, що по ньому йде свиня до ошпарочного чану. Убій відбувається в момент руху свині по повітряному шляху. Після вбою тварина обезкровлюється. Кров стікає в нижній поверх де й перероблюється. Низка туш біля ошпарочного чану зупиняється й окремим апаратом, що рухає за допомогою електромотору, підіймаються вгору чергово по одинці й потім опускаються в чан з окропом при $t^{\circ} 62—70^{\circ}\text{C}$.

З окропу туша теж окремим апаратом підіймається и перекидається на конвеєр, з котрого йде в шкребмашину. Потім направляється елеватором в обсмалюючу нафтову піч, що за допомогою підйоми зручно й швидко може зачинятися й відчинятися. В печі туша перебуває 8—10 секунд; потім піч розкривається, туша виштовхується з неї й рухається по шляхах: під душі холодної води, далі йде на розробку й огляд ветеринарних лікарів (нутра).

Після того її важуть на повітряних терезах і направляють в остигальню. Тенеса з розробочною направляються в тенесню й деструкційну для переробки.

В остигальні туші перебувають 12—24 год. З остигальні туші йдуть у холодильню нижнього поверху за допомогою елеватору й після 12-ти годин розроблюються за особливими способами для лондонського ринку.

Після обробки туші в окремих половинках, без основних кісток, складають у засолочні чани де вони й перебувають у розсолі при $t^{\circ} + 4^{\circ}\text{C}$ 5 днів, після чого їх виймають, складають на стікальний майданчик, потім сортують і пакують у тканини по 4 штуки в кожному пакунку, вагою в середньому 6 пудів.



Засолочні чани

Всі пакунки мають свідоцтво ветеринарного лікаря. Вантажать їх по 80—100 штук в ізоtermічний вагон і направляють на Лондонський ринок.

Технічна перевага Кремінчуцької фабрики перед іншими.

Все виробництво бекону на Кремінчуцькій фабриці провадиться за найновішими даними беконної техніки, але крім того є ціла низка *власних досягнень*, що на них слід зупинитися.

1. В убойні влаштовано спеціальне пристосування, що усовує зайве напруження робітників і прискорює процес убою.

2. Той спосіб промивання товстих тенес, що практикується в тенеснях інших фабрик, вимагає, при вбої 250 голів на добу, 4—6 робітників із 8-ми годинним робочим днем, а зараз за способом Кремінчуцької фабрики, при убої до 400 голів на добу, з цією роботою цілком справляються 2—3 робітники.

3. В чистій салотопні, за звичайним способом, щоденно витрачалось 250 відер води. Збудуванням окремого трубопроводу фабрика зараз використовує відроблену воду в мішалці, що заощаджує за 10-ти місячний період 60.000 відер води на суму 300 крб. і полекшує працю біологічної станції.

4. Для виносу „шляму“ з чистої тенесні, що його одержували до 70 відер на добу, раніш застосовувався ручний спосіб, тепер цей процес усунуто збудуванням кошу, з'єданого з трубопроводом, що по ньому „шлям“ самотоком попадає в бочку.

5. Великою хобою для правильної праці біологічної станції при беконних фабриках є попадання розсолу в каналізацію. Кремінчуцька фабрика цього уникла пристосованням для вловлення розсолу, що їй коштує всього 30 крб. Цим заощаджується 30 відер розсолу на добу, а на 10-ть місяців на суму 1.800 крб. і дуже полекшується праця біологічної станції.

6. На беконних фабриках велика кількість води йде на уборку їх та миття по закінченні праці. Убирає фабрику майже весь робочий апарат, в тому числі й фахівці-майстри, що одержують високу платню. Ця справа, звичайно, потребує 20—30 хвилин; при чім витрачається



Упаковка до експорту

величезна кількість води, що її пропускається через брансбой. Для усунення цього Кремінчуцька фабрика поставила окремих уборщиків, що працюють слідом, за закінченням праці, в наслідок цього виробнича частина працює зайвих 20—30 хвилин що-денно, що збільшує продуктивність на 1/20 убою, або на 4.000 голів на рік і зменшує витрати води за 10 робочих місяців на 1.700.000 відер; по-

лекшує працю біологічної станції і, зрештою, за ретельною щоденною перевіркою протягом місяця, ця раціоналізація дасть у середньому на сезон 24.211 крб. економії.

7. Промивання горловин туш, після виймання гусаків переводиться по всіх фабриках так: біля робітника стоїть діжка з водою. Робітник відром набирає з діжки воду й з розмаху виливає, попадаючи в розріз горла, що не завжди досягалося; були промахи, й на кожную тушу витрачалося до 1 відра води й праця потребувала декількох маніпуляцій. Для усунення цього Кремінчуцька фабрика збудувала рукав з пневматичним запором; з тисненням до 2-х атмосфер одержується струмень води через сітку, що дає повну й швидку промивку. Води витрачається 1 відро на 13 туш. Заощаджується 70.000 відер води на суму 350 крб., а також і робоча сила й поліпшується промивка.

8. Котел постачається відробленою вже водою із конденсатора, що раніш одходила в загальну каналізацію; цим заощаджується 300 відер води на добу, а на рік в середньому 60.000 відер води на суму 300 крб.

Крім перерахованих, є ще ціла низка технічних удосконалень, наприклад: полекшення перевозки тенес, сала й фузу, чим заощаджено коло 6 робочих годин що-денно; полекшено спосіб ошкрібання, спу-

скання тенес по складу, спускання технічного сала по салопроводу в підвал у діжки, спускання смальцю і т. інш.

В наслідок усіх цих удосконалень убій за годину Кремінчуцької фабрики досягає 130 голів, у той час як на інших фабриках вбивається до 100 голів на годину. Крім того всі ці заходи відбилися на якості продукції: швидко росте темп підвищення її якості й ціни. Бекон Кремінчуцької фабрики йде по цінах вищих, ніж бекон решти фабрик Спільки й за останній час дорівнюється з цінами високоякісного Голандського бекону.

До 10-тих роковин Жовтня було вивезено фабрикою 80 вагонів бекону за кордон на суму 600.000 крб. Загальний річний баланс, за даними першого року такий:

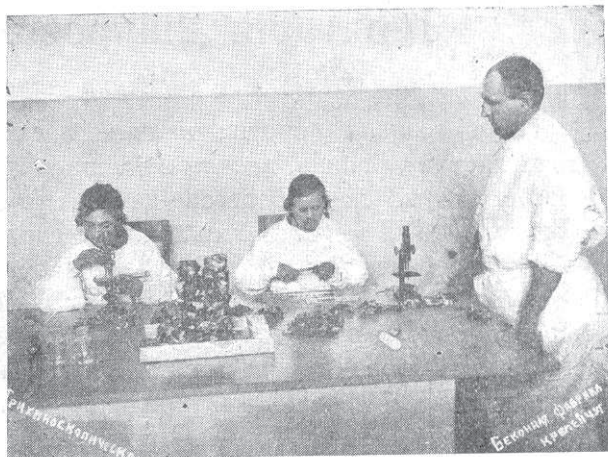
Сировини 90.000 голів свиней, 5.000.000 крб. грішми.

Думка фахівця беконної справи—інструктора англійця Ланді.

В акті комісії переджовтневого обслідування від 4/XI—27 р. зафіксовано думку інструктора-англійця Ланді в таких словах: „Кремінчуцька фабрика може цілком конкурувати не тільки з руськими, але й з закордонними фабриками; організація праці на ній чудесна; робітники на ній є повними фахівцями; чудесні, навдивовижу товариські відносини між робітниками й адміністрацією, не тільки не шкодять, а навпаки сприяють успішності справи.

Одно лише — в СРСР немає правильної беконної свині, але за останніми спостереженнями є можливість сказати, що якість сировини, яка прибуває на фабрику, покращала.

Підчас мого перебування в Лондоні, я мав відомості з авторитетних у беконній справі джерел і солідних беконних фірм, що бекон Кремінчуцької фабрики є найкращий з усіх радянських беконів“.



Трихіноспівічна

Наш нарис був-би незакінченим, коли-б ми нічого не сказали ще про одну річ. Про неї ми й підносимо питання перед радянською суспільністю та відповідними органами й закладами.

Відомо, що найкращими знавцями беконної справи є данці. Вони ж тримають у своїх руках і фабричну будівельну справу в Європі. Монополія належить будівельній фірмі, що на чолі її стоїть данський інженер *Карл Мадсен*. Його співробітники й керують скрізь будівель-

ною справою беконних фабрик. Ці фахівці коштують не дешево; так наприклад, на їх утримання Полтавська беконна фабрика затратила великі кошти (в десятках тисяч крб.).

Крім того, дані будівельної справи й особливо розрахунки вони тримають у секреті й вивудити їх не тільки тяжко, а майже неможливо. Беконне ж будівництво має чимало специфічних особливостей, що не знаючи їх тяжко або й зовсім не можна приступити до будівництва фабрик.

Збудування ж Кременчуцької фабрики обійшлося зовсім без данців керовників (за винятком одного виїзду для консультації), і це є найважливішим всебілковим досягненням. Не біда, що може було допущено низку помилок і зайвих затрат, але інженір *Розанов О. О.* та технік *Символ П. П.* мають уже перший ключ до секрету, що мусить зробитися приступним для всієї СРСР. Треба всі матеріали, що є в їхньому розпорядженні, надрукувати, — а вони ними радо поділяться — щоб надалі можна було уникати зайвих витрат та помилок при будівництві беконних фабрик.

Я. Якуша.

Територія Дніпрових порогів.

Географічний нарис.

Типові ознаки порогів: кам'яне пасмо, що перетинає усе або тільки частину річища, значно збільшений проти звичайного схил дна, берегові кам'яні скелі, берегове каміння то-що — трапляються на Дніпрі ще далеко по-за межами України. Від гирла річки Осьми (205 км.)* Дніпро перетинає Середньо-Руську височину. Долина Дніпра від Доробужа аж до Шклова (213—598 км.) тісна й вузька, йде серед високого узгір'я з крутими берегами. Моренні кругляки-наметні часто перетинають широкими пасмами Дніпрове корито й утворюють тут майже справжні невеличкі забори й пороги.

На Поліссі перед Любичем трапляються тільки невеликі підводні кам'яні пасма (1088—1090 км.). А за Київом (1301 км.) де Дніпро здибається з кристалевою Українською смугою, кам'яні пасма виступають подекуди далеко вище Табурища. Такі кам'яні пасма маємо наприклад за Ржищевим біля жіночого монастиря (1377 км.), за Букринською цегельнею (1407 км.), перед Трахтемировим нижче гирла правобічного рукава (1412 км.). Не кажемо вже про ті численні забори, скелі та каміння, які зустрічаються в дніпровому річищі нижче Табурищ.

Та з давніх давен під Дніпровими порогами розуміли тільки ту частину Дніпра, що лежить межі Дніпропетровськом та Запоріжжям, де ці кам'яні пасма такі могутні й небезпечні, а течія така прудка, що зовсім переривають регулярне пароплавство.

*) Всі числові віддалення взято з дорожника по Дніпру за 1912 рік, що зредагував інженір Юргевич, перевівши версти на кілометри. Ці числа показують віддалення місця від початку Дніпра. *Авт.*

Власно, самі пороги займають лише 65 км. (Від Старого Кодяку та Чапель—1784 км. до Пурисових островів—1849 км.), але краще триматися старої традиції—рахувати за територію Дніпрових порогів усю частину Дніпра від залізничного Дніпропетровського мосту, до Запорізької пристані, як крайніх пунктів Верхнього та Нижнього дніпрового пароплавства.

* * *

Подаватимемо свій матеріал у схемі ідучи вниз Дніпром, описуючи рівнобіжно на кожному майже километрі і саме річище з затоками, заборами та порогами, і обидва береги зі скелями, каміннями та селищами.

Під *Дніпропетровським* (1770 км.) течія Дніпра здибує поперечне пасмо гірської плити, що заступає дорогу і примушує річку повернути просто на південь. Вся долина Дніпра звідси аж до острова Хортиці збігається з тектонічною розколиною в кристалічних масивах.

Пробитися крізь велетенську гірську плиту навіть для такої могутньої річки, як Дніпро, надто тяжко. Граніт та гнейс такі міцні породи, що вода не має спроможності їх швидко розмити. Вони напевно й не пропустили б Дніпра, як би межі ними не траплялися такі шари, що легко розмиваються і звітрюються, які й дали можливість Дніпрові пробитися крізь гряди. Ці гранітово-гнейсові породи виступають тут по берегах дикими скелями, окремими каміннями, а в деяких місцях перерізають, мов гребля, річище й утворюють перепону всій величезній масі води. Могутні хвилі б'ються об каміння, вкриваються білою піною, неначе лютують на ці перепони, *на ці славесні Дніпрові пороги і забори* *).

Каміння на цих природніх греблях, що перерізають поперек русло Дніпра, то ховаються неглибо під водою, то верхами своїми випинаються з води. Місцями цього каміння така сила, що річка, переливаючи через них свої прудкі води з ревом і стогоном, ніби кипить, вкривається величезними плямами білої сріблястої піни, або, як тут кажуть, „буку“.

Місцевість, де лежать пороги, принадна й цікава, як своїми чудово-дивними картинами природи, так і своїм славним минулим.

Мандрівку на пороги завжди починають від Дніпропетровського. М. Дніпропетровське—великий адміністративний, промисловий та куль-

*) *Порогами* зветься кам'яне пасмо, що лягає через усе корито річки: коли ж таке пасмо перегачує тільки частину корита (чи то з берегів, чи по середині) то це вже буде тільки *забора*: далі для порогів типовою ознакою є збільшений проти звичайного, крутіший схил дна, або так звані *лави*—місця найбільшого спадку води, тоді як на заборах таких лав може й не бути.

Широкі й часом довгі з латідною течією простори, що відділяють один поріг від другого звуться *плесами*. На самих лавах глибина невелика і тільки в головному коритті, в так званих „козачьких ходах“, води завжди буває досить, шими ходами й можуть перепливати через пороги плоти, байдаки, дуби то-що.

Головних порогів на Дніпрі місцеві дощамані рахують 9, а великих забор, що мало чим рідяться від порогів—6. Усього значних забор, рахуючи від Кременчука до Чортківка—понад 30, а з дрібними їх буде коло сотні.

турний осередок навколишньої степової України. Це давня Запорізька Половиця, що примостилася над річкою тої самої назви*), далі тихий млявий Катеринослав, куди відомий князь Тавриди — Грицько Нечоса (Потьомкин) все мріяв перенести столицю Російської держави на честь царици Катерини II-ї.

Найкращі панорами на місто і всі околиці відкривається з залізничного мосту, що має завдовжки тут до 585 саж. Під ногами угору і вниз по течії тягнеться широка смуга води, що синіє й виблискує на сонці. По один бік розкинулося велике місто широкими вулицями, проспектами, бульварами, садами, з високими будинками, з цілим лісом високих струнких димарів на численних заводах, млинах та тартаках. Хмари густого диму постійно, мов габою, обволікають цю промислову частину міста.

Над берегом кілька дамб, запруд і сила силенна плотів, берлин що прибули сюди з далекого Полісся. Від с. Новий Кодак (1764 км.) до мосту (1769,7 км.) маємо в річці шось до десятка забор, що з них найбільші — *Ново-Кодацька*, що проти водогону, і *Трояни* — проти вокзалу. В самому кориті під лівий беріг простягся *Казьонний* острів, що утворює затон „*Амур*“ для стоянки пароплавів. Просто проти пристані цей острів перерізано канавою. Щоб од великої води та льодоходу не сталося шкоди, тут бачимо чимало запруд, напівзапруд, дамб, траверсів, що й регулюють течію річки.

На лівому низькому, заливному, піщаному березі на кілька кілометрів розтяглося село „*Велика Км'янка*“ (1762—1768 км.), що вже тепер з'єдналося з піскуватим робітничим виселком *Амур*, з такою самою курявою заводських та млинових димарів, як і в Дніпропетровському. Коло самої води стоїть в затоні залізнична станція Нижнедніпровське та всілякі пристані.

Далі вниз на підвищеному трохи березі, аж за брукованою дамбою, лежить виселок *Воронцовський* (колись Бараф або Сагайдачний), за ним с. *Мануйлівка* (1770 км.) з Новими Планами коло залізничних вагонних майстерень, потім місто *Нижнедніпровське*, за ним *Султанівка* (на схід на самих кучугурах), а за дамбою наплавного мосту — *Сахалин* (1772 км.), папірня, цегельня, тартаки, а ген далі в степ і станція *Вузол*, Мерефо-Херсонської залізниці.

Заливну берегову низину понад лівим берегом на півкілометри завширшки, аж до гирла річки *Самари* (1778 км.), ще недавно вкривали величні осокорі та сила іншого дерева, яка принадно милувала око глядача своїм широким кучерявим листом. Але тепер зеленіють

*) Половиця — незначна річечка, власне джерело, тяглася коло 3,2 км., починаючи на теперішньому Озерному базарі, через територію виставки 1910 р., міський сад, кол. Старо-Дворянською вулицею, впадала в Дніпро коло дамби наплавного мосту, на одну верству вище Богомолівського острову. З Рибаківої (колишньої Манастирської або Фабричної) балки вона знімала невеличкий доплив біля Качельного майдану (Яворницький, 122). Єгоров в 1890 роках вважав єдиним слідом цієї річки „Савелівську канаву“ (Екатеринославськ. Губ. Ведомости, „Пропавшая речка“, 1890 г. № 22).

потроху лише самі селища, а весь берег голий голісінький: навколо лише чистий рудий пісок та інколи зрідка трапляється кущ лозняка. Таке невміру ретельне господарювання з береговим лісом, що стримував рухливі піски, знову дало волю „кучугурам“, які наступають тепер аж до самого берега і без перешкод замулюють дніпрове дно. Динаміку кучугур можна спостерігати коло залізничних вагонних майстерень станції Нижнєдніпровське, де вони щільно підійшли до східного паркану і дорівняли з ним своєю височиною.



Острів Московський і водомірна рейка

Певно ці звільнені берегові піски допомогли зростанню *Попової коси* (1771—1773 км.) чи тепер острову (майже на місці стародавнього Чортового острова), що лише невеликою протокою повище дамби колишнього наплавного мосту відділяється від правого берега і майже зливається з головою Богомолівського острова. У високу воду коси цієї невидно, бо заливається, зате літом, особливо сухим, вона здається великим, голим, піскуватим островом, що поділяє корито на дві потоки. Дніпро завширшки тут 1280 м. Місцева людина використовує цей острів, як пляж.

Понижче Попівського острову поблизу правого берега (на 1774 — 1776 км. за малої води можна перейти з берега і з коси) розкинувся високий, кам'янистий в голові і піскуватий в кінці, колись весь укритий зеленим деревом, — *Богомолівський* (Буряківський, Рябінинський, Потьомкинський) острів, а з історії відомий *Манастирський*, бо певно належав колись якомусь монастиреві. Катеринославці ХХ віку повторили досвід своїх пращурів, мешканців села Половиці, що цілком спустошили цей острів, порубавши на ньому весь ліс і все родюче дерево. Та, коли в ХVІІІ віці запорожець Лазар Глоба виправив злочин своїх міщан і насадив знову на острові чимало простого і родючого дерева, в надії, що за це казна відпише йому цей острів, то

в наші часи ще такий Глоба не з'явився. Більше того, останній власник — Богомолів почав ламати на продаж каміння, винищив усі скелі і цим змінив зовсім поверхневий вигляд острова.

Тепер через острів має пройти новий залізничий міст Мерефо-Херсонської залізниці: побудовано було вже всі бики, устої, підставки під ферми та світова війна надовго відсунула закінчення цього мосту.

Протока, що відділяє Манастирський острів від правого берегу, зветься „Бичком“. Проти скелі на правому березі тут маємо невеличку забору, яка влітку майже пересиха і по каміннях можна перейти на острів. Тепер над цією заборою (вона власне й звалася Бичком) мають ставити місток для пішоходів, трамвая і гужового транспорту, що зв'язуватиме острів з парком і містом.

Буйного колись Архирейського саду не залишилося ані сліду, ані пеньочка, ані кущика, що нагадував би про височенні осокорі. Так само мало зовсім маємо пам'яток і про здичавілу розкіш Потьомкинського саду — якийсь десяток дерев навколо водогону лікарні мов осиротілий острівок зеленіє серед оголених берегових пісків.

Від кол. Архирейського саду Дніпро трохи завертає на Захід, а надто своїм рукавом — Стариком що відділяє від берега *Воронцовський* або *Становий* острів. У південній підшви *Соборної* гори розляглася одною вулицею Мандриківка, зпочатку міська, що своїми городами доходить аж до берега, а далі *Лоцьманська* — великою дугою поза заливними Дніпровими плавнями.

Навпаки, *Лоцьманська Кам'янка* (1780—1783 км.), а там і *Старий Кодак* (1784—1789 км.) лежать переважно на високому, похилому узбережжі, порізаному в напрямі до Дніпра глибокими ярами, проваллями і балками *), між якими найбільші з *Сажавки* (Верхня, Середня й Нижня). Обидва села заселені нащадками запрошців лоцьманів, що й зараз, як добрі знавці фарватеру, проводять через пороги плоти, дуби, пароплави то-що. В Старому Кодаці залишилися ще вали Бопланівської фортеці, де вже заходами Катеринославського музею поставлено монумента Богданові Хмельницькому. Береги коло цих сел скеляваті, кам'янисті. Серед скель в Лоцьманці відома *Музичина*, а тепер *Селезнева*, бо стоїть в садібі Селезня.

На правобережній рівнині ген за дачами та лагерьми підноситься в гору водогінний басейн, а трохи на південь *Близнюкові* могили.

Від верхньої частини Манастирського острова до лівого берега, коло биків нового залізничного мосту, простяглася *Архирейська забора*, що її частиною є певно і згаданий раніше Бичок. Нижче мосту під лівий берег лежить досить великий піскуватий і майже голий *Шевський* острів. За останні 10 років вода зносить пісок цього острова

*) *Балками* називаються вузькі, глибокі долини з пологими берегами, вкриті травою, часом лісом, що не пропускають води. Це природні жолоби для стоку води із степів у річки, озера, прогної та ерики, завершені в своєму розвитку; а *ярами* іменуються вибалки з крутими оголеними берегами, що розмиваються весняними та дошовими розливами і пропускають воду в підгрунтя. Яр, вкритий лісом, вже буде *байрак*. Авт.

на новий (в кінці Богомолівського), що простягся майже рівнобіжно Становому і зливається мілкою води з *Срібною* косою і островом проти Самарського гирла (1778 км.).

Річка *Самара* (341 км. довжини) починається на донецькому кряжі, в селі Мар'ївці на Ізюмщині. В минулому добре відома, як шлях до Озівського моря через доплив Вовчу, а там волоком в Кальмус. Береги Самарі вкривав віковичний густий ліс, знаменита Самарська товща, з велетнями-дубами, струнками соснами, незчисленими звірями



Кодацький поріг

дикими бджолами то-що. Та всі ці природні багатства зникли. Ліс, колишню Запорізьку Пущу, винищено; лише поде-куди ще залишилися островами рештки галерних (чорного й шпилькуватого) лісів.

При гирлі Самари був давній перевіз. Недалеко гирла з лівого боку на піскуватих кучугурах осіло містечко *Огрінь*, до проведення залізниці головна лісова біржа, місце давнього бойовища Сірка з татарами. Далі, коло залізничного мосту, колонія *Рибальська*, потім село *Одинковка* (Куліченкове), а напроти — рештки валу (ворота, рівчаки) *Ново-Богородицького* або *Старо-Самарського* ретраншементу. А ще вище, на 25—35 км. над Самарою, розлягся *Новомосковськ* із своїм славетнім запорізьким дерев'яним дев'ятибанним собором та Микольсько-Самарським монастирем.

Серед кількох островів у Самарському гирлі найбільший *Старуха*, з рукавом такої самої назви, завдовжки до одного кілометра, колись весь вкритий лісом, вже винищеним. З інших проток відома *Шіянка*, що тягнеться від Огріні до Кодацького порогу на південь, над долиною її в кінці лежить село *Чанлі*.

В річищі Дніпра, під лівим берегом, проти кінця Срібної коси є невеличка забора (1779 км.), а нижче, проти Лоцманської Кам'янки і острова Кам'януватого, виситься *Скеля Пугача* (1782 км.). Великої води Дніпрові протоки утворюють із цього лівобережного виступу-коліна *Сухачів острів* (чи не Козацький у Боплана?) безлісий, схилястий, незатоплюваний, проти Середньої або Домашньої Сажавки*).

Перед самим порогом, коло слободи Чапель іде *Пундикова забора*.

Недалеко від прихвісття Богомолівського острова, проти балки Широкої і села Мандриківки простягся великий на 5 кіл. завдовжки і до одного кіл. завширшки з численними озерами *Становий* (Прозоровський, Кінський у Боплана) або *Воронцовський острів* (1776—1781 км.). Він має всі типові прикмети Дніпрових островів у порожи-стій частині: голова скеляста (тут, правда, ледве помітна з лівого боку), середина земляста, а хвіст або, як тут кажуть, „прихвісття“ завжди піскувате, що далеко тягнеться вниз косою-мілиною. Колишне місце гулянок і полювання для Катеринославців, бо росло багато дерева сокорини, Тепер оголене, а череди товару не дають можливости молодим паросткам і чагарникам набрати сили, щоб вирости в дорослі дерева.

Сливе в кінці Станового острова під правим берегом проти Музициної скелі, лежить невеличний, скелястий, з водомірним постом острів *Московський* (1781 км.). Великої води з нього видно тільки кам'яні скелі, що в голові, а в літку він з'єднується з берегом. Трохи оддала, в кінці Лоцманки, проти Верхньої Сажавки, на кілометр простягся острів *Кам'януватий* (1781—1782 км.). До цих островів звичайно пристають плоти і всі судна, щоб узяти лоцманів для переходу через пороги. На Кам'януватому острові збереглися сліди *Мініховського ретраншементу* 1737 років.

Нижче Кам'януватого, майже до самого порогу, лежить *Койдачок*, проти Нижньої Сажавки. Від правого берегу його відділяє рукав з невеличким „Поріжком“, а ліворуч його *Шерс чюкова або Бажанова забора* з каменем *Близнюком*. На Койдачку тепер льохи пороху та іншого мислівського припасу. В самому річищі перед порогом залягли шкідливі і небезпечні каміння: *Суха і Мокра Троя* (правда не раз рвані), *Середняк, Горбач, Верхній Плоський, Сідлач, Червивий, Гостренький, Нижній Плоський* та інші (1784—1785 км.).

Усе плесо перед першим Кодацьким порогом від залізничного мосту тягнеться на 16 км. (1769—1785 км), рівень води спадає тут на 1,4 м.

Кодацький поріг, перший, лежить поз'ж селом Стариий Кодак і слободою Чаплі. Від правого високого, крутого, скелястого берегу через усе Дніпро лягло широкє на 512 м. кам'яне пасмо, що спадає 4-ма лавами: *Плоською, Гостренькою, Вишняковою і Мишиною* майже на два метри. В самому порозі й нижче сторчать каміння: Тири, Вишняки, Середняк, то-що. Лівий берег хоча

*) Яворницький, ст. 62.

й скелястий, але низький, тому краще милуватися порогом з високого правого берега, а саме з високих валів Боплановської фортеці.

Їхати через усі пороги можна двома ходами; або Старим, так званим Козацьким, що здебільшого йде під правим берегом, а на самих порогах по головній течії, або Новим, що прямує під лівим берегом, де на всіх 9 порогах пороблено штучні, з накиданного каміння канави. Великої води лоцмани йдуть Козацьким ходом, а вже як вода спаде, мимоволі доводиться користуватися цим новим збоченим від головної течії ходом і канавами. Канавами здебільшого йдуть судна (пароплави, берлини) а також ними легше витягувати верх через поріг човни, дуби то-що. Проти самого порога в сусідстві з Чаплями, в колишньому маєткові Воронцова розмістився радгосп. З колишніх панських закладів промислових залишився тільки водяний млин, а сукновальню і тартак розібрано.

Плес от Кодацького порогу до Сурського має 8,5 км., зветься *Німецьким* від Німецької колонії *Ямбург*, що лежить саме по середині; рівень води в цьому плесові спадає на всіх тутешніх заборах на один метр. На лівому боці здибуємо село *Любимівку* (1787—1789 км.). Любимівка, у відміну від Чапель, лежить на дуже підвищеному, майже крутому схилі й до Дніпра й до річки *Татарки*. Все село потона в зелених садках, а ген далі скрізь над берегом по вибалках ще й до цих днів збереглися не аби які свідки колишнього лісу.

Ліс (дуб, сокорина, кльон, верба) тягнеться лівим берегом до самої Підстепної, а там рідшає, але окремі дерева задержалися невеличкими купками аж до Лохані.

Новиною для Любимівки за останні роки є постійний зв'язок катером через поріг з Дніпропетровським.

Річка *Татарка* впадає в Дніпро на 10 км. нижче гирла Самари (1788 км.). Це власне невеличка балка, що простяглася з степу до берега кілометрів на 10,5. Після дощів вона несе багато каламутної води і мулу в Дніпро. За часів Мініха на Чапельському боці, просто на північному крутому розі, що утворює Любимівська протока і Татарка, росіяни закладали редути.

Через саме село проходить кілька балок, круч і ярів у напрямі до Дніпра і до Татарки. Від недогляду ці яри зростають після кожної зливи, заважаючи нормальним зносинам навіть між окремими частинами села. Насупроти гирла Татарки простягся *Любимівський* або *Піскуватий* острів, що почався трохи з боку каміння Середняка; острів цей весь вкрито шелогом (1787—1788 км.).

В кінці радгоспу, на віддаленні двох кілометрів від Кодацького порогу зустрічаємо *Сінельникову забору* (1788 км.), що заходить далеко від берега, через кілометр далі йде *Волошинова* та *Яцева* забори (1789 км.), а трохи нижче лежить *Яців* острів, відділяється від лівого берега Яцевою протокою, завдовжки в два км. (1789—1791 км.), Нижче на 640 метрів за Яцевим йде *Піскуватий* з півкілометра за-

вдовжки, а майже напроти Сурського порога заліг *Муравний острів* *).

З правого боку за Кодацьким порогом ідуть каміння *Мишині* (1788 км.) і *Мудрена* забора, а трохи нижче-забора *Пурисова*, камінь *Служби* та *Носулина* забора з Носулиним островом; ще далі, в кінці Старого Кодаку, рівнобіжно Яцевому розташувався острів *Демський*, або Дамека чи Демків, що й простягся до самої колонії Ямбург. Проти цього острова виходить Верхній та Нижній Демкови байраки (1789—1791 км. **).

Німецька колонія *Ямбург* лежить на виразній правобережній Дніпровій скелюватій терасі і схилі до *Сури*—простяглася одною вулицею вдовж берега на два кілометри (1791—1793) і підійшла аж до самого гирла Сури своїми типовими німецькими будівлями. Німці-католики з Баварії мають мало спільного з іншими німецькими колоністами. Довго трималися своїх прадідівських звичаїв, але поволі гублять свою замкненість і навіть наважуються брати шлюби з навколишніми українцями. Цікаво, що тут сливе нема рибалок, за то стельмахи в кожному господарстві. Жіноцтво і старе й мале не випускає з рук вовняної нитки—в'яжуть відомі далеко навкруги панчохи.

На початку колонії до *Підстенної*, на лівий берег, ходить порон.

На островах Яцевому й Демковому ще недавно ***) був гарний ліс, а тепер тільки низкорослі чагарникові порослі сокорини та шелюгу з верболозом. Сама німецька колонія не може похвастати великими садками. Лише кілька деревин прикрашують зеленню і затішують кожну хатину.

Великий *Сурський* острів, що простягся понад Ямбургом, починається проти німецької кирхи й тягнеться на два з половиною кілом. (1792,5—1795 км.), до півкілометри завширшки, чомусь зазнав у наші часи лихої долі—не попав на план Дніпробуду ніби через те, що був під водою, коли саме виміряли і планували тут Дніпрову течію.

Проти середини острову вливається в Дніпро невелика степова річка *Мокра Сура* завширшки при гирлі до 30 метрів, а починається вона десь у степах за Криничками і протікає до сотні кілометрів.

Майже в кінці Сурського острова (1795 км.) через Сурський річище Дніпрове проходить нешироке кам'яне пасмо

*) Проф. Яворницький згадує в. це Яцева ще острови Татарчуки Великий і Малий, проти Яцевої балки, на два км. нижче Чапель, але ми певно через велику воду цих островів не бачили.

**) З назвами цих островів, проток і балок (Яців, Демків), треба признатися, не все гаразд. В друкованих творах-описах Дніпра чомусь ці наші суто українські назви від Яцька і Демка перекручено на мало зрозумілі новотвори картографів—звідкись узявся Ярців та Демський острови. Чи не від того часом це сталося, що складачі мап не розуміли місцевої мови і по своєму до смішного та навіть до непристойного перекручували наші географічні назви. (Досить згадати, як відомий академік Леберг пояснив назву Гавиногого острова). Якись неточності і з Носулиною заборою та островом. Одні дослідники (Юргевич) ставлять їх від лівим берегом, а другі (Гловайський, Біднов) від правим. Нам перевірити це не вдалося, бо через велику воду ми проминули всі ці забори, простуючи прямо до Ямбура. *Авт.*

***) Біднов, ст. 21.

(85 метр.), що через нього рівень води спадає на 0,53 мет. Це не що інше, як другий — *Сурський* поріг. Хоча він і невеличкий, але небезпечний крутим спадом і численними каміннями, з яких відомі *Чавун* і *Селезень*. Поріг має 2 лави — *Чавунову* і *Бондареву*. Нижче порогу витинаються каміння: *Герницеві*, *Колісники*, *Церковний*, а під лівим берегом примостився невеличкий острів *Пуцівка*.

Через кілометр (плес має 900 метр. зі спадом на Лоханський. 0,2 метр.), подибуємо третій — *Лоханський* поріг (1796 кл.) завширшки 320 мтр. Падає він трьома лавами — *Куликівською*, *Плоською* і *Черепашиною*, вода знижується тут на 0,8 метри. Серед самого по-



Дніпро біля Лоханського порогу

рогу розкинуто три острови: *Кулики*, *Скелюватий* і *Лоханський*, опріч безлічи іншого великого каміння. Через поріг є два природніх ходи на Кулики, — праворуч від Канави, і на Лохань — ліворуч. Перед самими ходами лежать каміння, перед першим — *Кулики* і *Плоський*, а перед другим — *Рваний* і *Буць*, останній дуже небезпечний. Понижче порогу лежить видатний камінь *Черпаха*, посеред Дніпра, проти *Стрільчої* скелі і забори. На лівому березі проти порога виходять балки *Лоханки* — *Верхня*, *Середня* і *Нижня*, зі скелястими береговими виступами. Протока між лівим берегом та Лоханським островом власне і зветься *Лоханню*.

Починаючи від гирла Сури (1793 км.) ростяглася на кілька кл. велика слобода *Волоське*, що за Стрільчою скелею зливається з *Майоркою* та *Волоськими хуторами* (1799 км.). Саме *Волоське* (1793 —

1797 км.) лежить, як і Ямбург, на такому самому невеличкому, зниженому, зугастому узбережжі від Кодацької аж до Стрільчої скелі і є тепер ніби продовженням німецької колонії. Двохступнева берегова тераса ясно визначена; вповодж цих ступенів і простяглося село двома вулицями, що аж коло скелі, як і перед Самарою, зливаються в одну. Корінні насельники—волохи з під Очакову, що осіли тут в 1670 роках. Тепер вони становлять лише третину всієї людности села, бо згодом до них прилучилося немало українців та циган. Про цих волохів треба сказати, що вони й досі додержали своєї мови, звичаїв, побуту, одягу то-що, хоча і помітна сильна українізація, хоча і стидаються виявляти своє національне походження, іменуючи себе в офіційних випадках то українцями, то руськими.

Найкраща частина села це — Скеля. Так зветься вулиця, що потопа в розкішних зелених садках, розтягнувшись балкою межі величезною одинокою гранітовою Скелею на березі і береговими скелями проти Стрільчої. В цій береговій скелі є так званна Змієва печера, що певно була колись житлом людини кам'яного віку, бо на Стрільчій скелі давно вже знайдено сліди масового перебування неолітиків, а на навколишніх лівобережніх скелях та й на самому острові Лоханському збереглося д_ наших часів чимало свідків про колишні цілі фабрики кам'яного знаряддя та зброї (шлифувадла).

Південий край Волоського-Майорки та Волоські хутори, навпаки, займають верхи берегових скель, що поволі знижуються до сусідньої південної балки — *Дзвонецької*.

Варті уваги грізні, суворі, так звані Стрільчі ворота межі береговими стрімкими, навислими до води скелями і самою стрільчою скелею. Особливо цікаві своєю похмурістю ці ворота, як дивитися з боку порогу, з берега від балки, що утворює вулицю Скелю.

Такі масивні, гранітові виступи трапляються далі дуже часто, майже межі всіма балками на підвищеннях, утворюючи своєрідні миси, аж до острова Хортиці, з невеличкими винятками коло села Августинівки, проти Таволжаного острова. Так само виступають голі, прямовісні, сторчові, широкі, гранітові скелі й на лівому березі, починаючи від Лоханських балок (і раніш проти забор та порогів), тільки вони тут нижчі за правобережні і перерви між ними трапляються довшими й частішими.

За Стрільчою заборою, що далеко простяглася аж на середину річища, під лівим берегом залягла широка, сливе на кілометр, страшна *Багатирська* забора (1797—1798 км.) з відомими каміннями *Багатирями*, зв'язана з цікавою легендою про двох велетнів, що так мудро простим герцем зуміли розв'язати складне, життєве, земельне чи скоріш територіяльне питання. Правий Багатир стоїть трохи нижче прихвістя Стрільчої скелі, а лівий на березі серед кущів верболозу та шелюга, коло нього ще відомі каміння *Вир* і *Рябі*.

На високому березі проти Багатирської забори і над балкою на початку коліна стоїть хутір *Діброва* (1798 км.), тепер Сергієвка, виправ-

довуючи почасти стародавню назву цього виступу — і досі тут збереглося чимало лісу по балках та берегових схилах.

Це, можна сказати, останні могикани з колишнього багатого рослинного царства на Дніпрі, а далі береги між селами оголені від лісу аж до самих Дніпрових плавень.

Від Багатирської забори плесо до Дзвонецького порогу не має ні островів, ні забор, лише трапляються поодинокі каміння. Завдовжки це плесо від Лоханського порогу тягнеться на 5,5 км., а рівень води усього спадає на один метр.

Проти Дзвонецької балки у поперек Дніпрового корита залягло кам'яне пасмо завширшки 230 метрів — четвертий, так званий, *Дзвонецький* поріг (1801 км.), що спадає на 1,2 метри двома лавами — *Плоською* і *Чорною*, розділеними глибоким чималим плесом. Лави мають назву від найбільших і найнебезпечніших тут каміннів Плоського і Чорних. Нижче порогу, під правий берег виступають каміння: *Кобила* і *Лошак*, останній близько самої Дзвонецької скелі, за якою іде *Чорна забор* (1802 км.), а там і село *Дзвонецьке* (1803 — 1804 кл.).

Ліворуч від головної течії бачимо забору *Глуху* з камінням — *Москаль*, *Церковний*, і напроти села Дзвонецького — гирло річки *Вороної* (1803 кл.) на 16 км. нижче *Татарки*.

Річка Ворона (а не Воронья, як пишуть у нових мапах), тече з степів, завдовжки в 40 км. Трохи вище гирла Мініх і тут заклав ретраншемент з редутами. По обидва боки Вороної, на лівому березі, виступають цікаві низькі, гранітові скелі. Лівий берег з обох боків поволі знижується в долину доплива. Саме село Вороне лежить трохи вище гирла річки за коліном, так що з Дніпра його не видно.

Далі лівий берег вгинається дугою, відділивши від себе *Ткачів* острів і виходить до Дніпра кількома балками: *Тягинкою*, проти південного кінця Ткачова, і *Раковою*, проти каміння і острова Ракового *), що вже перед самим Ненаситцем, під *Василівкою*, де й закінчується Ткачева протока.

Поряд з Ткачевим лежить значно більший острів *Козлів* (1806 — 1807 км.) з кам'яними скелями в голові і каміннями на правому боці. Протока між цими островами звичайно і є головним ходом. Далі під лівим берегом маємо *Дмитрів*, поруч з ним коло самого берега *Вітки* або *Солонці*, каміння *Шевчики* та *Жидівські* острови поміж *Розчисткою* і берегом.

На правому березі з Дзвонецьким злилося село *Ново Олексіївка*, під Дзвонецьким, в кінці його, утворився острів *Піскуватий* (1805 км.), а насупроти Ново-Олексіївки — *Шулаїв* (1805, — 1807 км.), як казали наші лоцмани, від того корявого, шолудивого, погнутого дерева, що тільки й росло на цьому острові.

Від правого берега, понад кінцем Шулаєвого і до Козлового острова, простяглася *Тягинська* (або *Княгинина* у Лясоти) забор, що за

*) Яворницький, ст. 192.

свій розмір і гучний рев часто називається порогом. Коло забори лежить камінь *Смоляр*, а в самій заборі видається високий камінь *Коравель*.

Між Василівкою та Ново-Олексіївкою ходить порон.

Серед правобережних балок за Дзвонецькою проф. Яворницький назива *Довжок* — балка-байрак, коло села Дзвонецького, нижче якого проти Шулаєвого острову виходить *Тягинка*, (що відділяє мабуть Дзвонецьке від Олексівки і надала назву заборі), далі *Ракова*, *Жучина*, *Короводка* і *Сухенька* *).

Проти *Розчистки* або *Верхнє* — *Ненаситицької канави*, острова Ракового та Дмитрового на правому березі перед Ненаситцем видно село *Микольське* з руїнами панського дворище, водогону то-що.

Ширина Дніпра перед Ненаситцем (де залягли у поперек річища чотири чималих острови: Ткачів, Козлів, Шулаїв, та Піскуватий) доходить до двох з половиною кілометрів **).

Правобережні села: Дзвонецьке, Ново-Олексіївка та Микольське лежать на бокових досить крутих схилах, поділені поперечними до Дніпра проваллями-балками й доходять своїми городами майже до води. Навпаки, протилежна Василівка зайняла першу терасу серед берегового каміння і тому вона найбільше потерпить від підвищеної води — майже вся слобода мусить виселитися кудись вище в степи.

Ненаситецький плес тягнеться сім кілометрів. Рівень води знижується на 1 метр. Вище церкви села Микольського понад шляхом ви-
найдено кромлехи і дольмени, поставлені колись давніми мешканцями цього краю.

П'ятий, найстрашніший, найбільший поріг — *Дід* або *Ненаситець*. *Ненаситець* (1809—1810 км.), перетинає річище Дніпрове саме проти колишнього панського дворища зразу за селом Микольським. Кам'яне пасмо з два кілометри завширшки трохи вужчає під лівим берегом, спадає на 5 метрів аж 12-ма лавами по йменню головних каменів: *Рваною*, *Службою*, *Гостренькою*, *Одинцівською*, *Рогожною*, *Буравленою*, *Бургаревою*, *Багатирською*, *Довгополою*, *Казенцевою*, *Мокрими Кладями* й *Рогатою*. Серед іншого каміння відомі ще на початку *Вир*, потім *Зелений*, *Служби*, *Плосьький*, *Чорний* або *Явлений*, *Сухі Кладі*, а в канаві — *Сцикуха* то-що.

Природній Козачий хід прямує понад правим берегом і закінчується, за мисом-скелею Монастирком, страшним виром „*Пеклом*“ до 40 метрів завглибшки.

Скелястий ріг *Монастирко* відділяється від берега вузькою короткою *Фалеєвською* канавою. Зі скелі найкраще милуватися і дивитися на піяві води, що тут же під скелею з ревом і грюкотом перебігають по каміннях. На скелі відмітно дві ямки, ніби миски, про які

*) Яворницький, ст. 189.

**) ст. 36.

ходить серед населення чимало легенд. На березі, нижче панського кладовища, видно рештки Мініхівського ретраншементу.

З фортеці, а надто з могили теж варто подивитися на величну могутню, дику природню красу Діда. Ненаситець шумить і реве якомсь особливо, іноді він завиває мов дикун, а часом зовсім затихає.

Під лівим боком за канавою лежить острів *Майстрів* (1809,5 км.).

Течія на порозі і в канавах така прудка, що дуб проходить його за чотири хвилини, а пліт пролітає ще швидче.

На каміннях за лівою дамбою видно й досі величезні ями — Казани, просто канави, трохи праворуч лежать острів і забора *Голодаєві*,



Загальний вигляд Ненаситця і скеля Манастирко

нижче яких камінь *Критичин* (1810,5 км.), а ліворуч, на початку села Мар'ївки — острів *Білаєв*. На Білаєвому острові в голові на правобережних скелях залишилися ознаки неолітичних фабрик-шліфувальних, а в де яких каміннях ясно збереглися відбитки кістяків з давніх вимерлих тварин. Такі самі шліфувальні знайдено й на *військовій* скелі, що проти забори *Баричя*, на початку села Військового.

За Ненаситцем вздовж з обох боків берегів іде ціла низка різних забор, аж до *Дубового* острова, що відомі всім інколи під назвою *Вороноза* забори. З них під правим берегом слід назвати: *Бариню*, *Яму* (1811 км.), *Сторублеву* (1812 км.), *камінь Кабанець*, саму забору *Воронову* (1813 км.) в кінці села Військового, далі — *Гусину*, *Зелену* (1814 км.), *Криву* з камінем *Халгява* (1815 км.).

В самому ході за *Претичиним* каменем залягли: камінь *Плоский*, *Колотнеча* і *Копиця* (1814 км.), чималий острів *Піскуватий* та забора і далі за коліном—камінь, забора і невеличкий острів *Данилеїв* (1815 км.).

З лівого боку лежать такі забори: Білаєва (1811 км.) *Визірово*, *Плосьька* (1813 км.) (У Юргевича та Яворницького Лоськин), далі *Біла*, *Подовжня*, саме проти села *Олексіївки* та *Ременової* (від *Временівки* або *Врем'євки*).

Зразу ж за селом *Ременове* впадає в Дніпро доплив *Плосьька Осокорівка*, що відмежує Запорізьку та Дніпропетровську округи на лівому боці. Починається ця річка коло села *Михайлівка Лукашева*, тягнеться щось до 30 км., в верхів'ях, як і всі тутешні річки, являє з себе суху балку з повільно-схилими боками, що несе з собою дощові та снігові води, постійний струмочок води підтримується тільки на території землі села *Свистунового*, бо кристаличне ложе легко затримує зверху ґрунтові води. Найбільше води коло села *Тернового* *).

Від гирла *Осокорівки* та *Кривої* забори Дніпро майже під простим кутом круто повертає на захід.

Ліворуч, на похилому березі кілометрів на два розляглося село *Свистунове—Петрівське* (1815—1817 км.). На березі коло води тільки купи каміння, а скелі виступають аж перед *Вовнизьким* порогом.

Проти північного кінця *Свистунової* від лівого берега йдуть: *Галузинка* забора, далі *Петренкова*, *Кляпина*, *Млинова* і *Берегова*— всі чотири проти острова *Дубового* (1815—1919 км.), а трохи нижче—*Коростява*, *Свиняча* і *Крячина* (1820 км.).

Поміж *Дубовим* островом і правим берегом Дніпра йдуть—*Плосьька* та *Скубова* забори (1817 км.) з двома значними каменями: *Скубів* і *Чортів дядько*, далі *Кокайка* з *Пугачами* і *Дядькова*, а потім дрібні: *Дубова*, *Червона*, *Крива*, *Курчина* (чи не *Крячина* часом?), з *Крячиним* каменем.

Посеред річища на цьому звороті тягнеться довгий, на 3 км. і до 800 метрів завширшки, *Дубовий* острів, що й по сей день виправдовує своє назвисько. Прохід між *Піскуватим* і *Дубовим* островами зветься „*Прорізом*“ (1815 км.). Проти голови *Дубового* острову на правобережних скелях, вище *Скубової* забори, є 5 природніх печер: *Пугачева* і чотири *Голубиних*.

Нижче острову *Дубового* лежать невеличкі острівці, власне, каміння: *Забач*, *Кіселевий* (нижче каменя *Перейми*), *Діденко* і перед самою *Розчисткою* на 200 метрів завдовжки—*Полтавка* й каміння: *Шербина*, *Коростявий*, *Перейма*, а коло самого *Вовнизького* порогу—*Дирехтор* і *Заріг*.

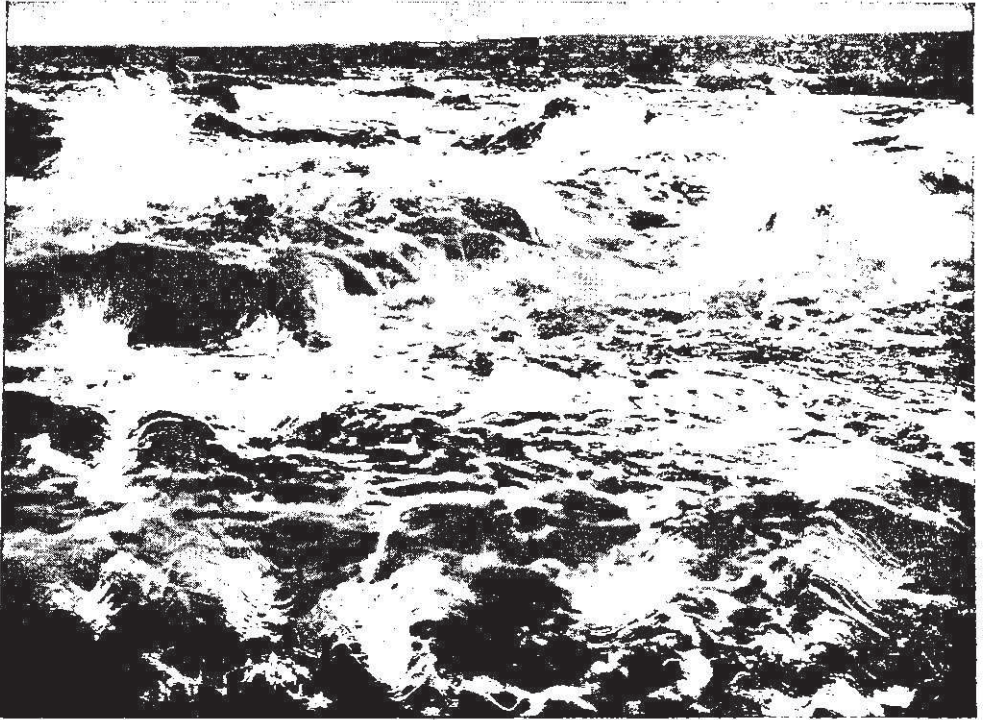
Серед правобережених балок на цьому плесові професор *Яворницький* назива: *Домашню*, проти *Ненаситця*, *Військову*, *Молчанову*, *Скубову*, *Довгу*, *Княгинку*, *Бородаєву*, *Могакову*, *Димську*, *Лісну* і *Вовнижку*, а ліворуч до Дніпра виходять балки: *Степова*, *Царева* або *Ключ-*

*) Соколов, ст. 40.

никова, Дубова, з боковими — Пилипенковою, Шпаковою і Губиною, далі — Капустина з боковими — Березноватою, Скотоватою і Широкою, потім — Гола, Слобідські Розсохи і Діденкова.

Плесо *Вовнизьке* або Унукове тягнеться на 13 кілометрів (1810 — 1823 км.), а рівень води на цих численних заборах знижується на 6 мет.

Вовниги — останнє село Дніпропетровської округи* (1822 — 1824 км.) належить до Солонянського району, з давніх давень славне рибальством, мусить перебиратися на шпіль і правобережну рівнину з тих берегових схилів, що на них воно розляглося тепер.



Щекло Ненаситця

За Дубовим островом Дніпро помітно вужчає, береги вищають, звисаючи до води скелями, лише подекуди зрідка зеленіє дерево — все це надає своєрідної краси цій частині Дніпра. Перед самим порогом, де лівий берег робить коліно, бо річище поверта на південний захід, — круті високі, скелюваті дніпрові береги наближаються один до одного, звужуючи річку до 600 метрів.

Сам поріг *Вовнига* (1823 км.), завширшки 780 метрів, спадає чотирма лавами: *Близнюками*, *Плоською*, *Грозою* і *Помийницею* усього на три метри. Найнебезпечніший тут камінь *Гроза*. Зразу за порогом посеред річища лежить заборя Плоська з Плоським каменем. На берегових каміннях під лівою гаткою в кінці Канави знаходять шліфувадла.

На протязі 3-х кілометрів до Будила, де рівень знижується на півметри, Дніпро не має ні островів, ні рукавів. Береги надто мальовничі, скелюваті, криті зеленим мохом і зрідка деревом. Найвідоміші каміння тут під правий берег: *Близнюки*, *Рвані*, *Соприжний* (Цаприга) *Крутько*, *Ганджла*, *Шерстюків* і *Тири*, а під лівим — *Кобилка*, *Савран*, *Лоша* і *Курочка* (1824—1825 км.), та вже перед самим Будилівським порогом невеличка забора з *Польським* каменем.

З правого боку Дніпро приймає тут глибоку і довгу балку *Башмачку*, що є округовою межею Запорізької та Дніпропетровської округ, і *Короводки*, а з лівого — *Балманський* байрак проти порога, далі балку *Каменовату* і *Вовнижки*.

Далі — *Будилівський* поріг. Гранітові скелі на Будилівським порозі зтискують ширину річки до 500 метрів. Поріг цей незначний, має дві лави: *Тирину* і *Сазонову*. Старий Козачий хід простує поміж *Шерстюковими* і *Тирими* каміннями праворуч та каменем *Польським* ліворуч.

Тягнеться поріг усього на 320 метрів, а рівень води спадає на один метр. За порогом посеред річки стремлять з води каміння *Колісники* (1827 км.), нижче них на правому боці, аж до Лишнього порогу, зустрічаємо низьку сел: *Язикове* (Федорівку, 1829—1831 км.), *Августинівку* (Смольщу, 1832—1835 км.), *Оврамівку* або *Піхотинське* (1837 км.), і *Ново-Олександрівку*, або *Бердинове* чи *Гнатівку* (1841—1843 км.). Вся ця частина Дніпра, аж до *Маркусової* (Павло-Кичкас), дуже багата на острови.

Від Будилівського порогу Дніпро завертає проти Язикової на схід, обминаючи величезний і величний острів *Таволжанний*.

Лівий берег звільна похилий від самого Будила до острова *Перуна*, де гранітові лівобережні скелі звисають широкими брилами над самою водою. Далі скелі знов зникають, і до річки підходить з ледве помітним схилом лівобережна низина, порізана тут балками *Криничевою* (1826 км.) проти Будила, трохи нижче — *Калиною* (1827 км.), далі — *Орловим* байраком проти острова Орлова (1831 км.), *Великою* і *Малою*. *Біцулиними* (1832 км.) проти верхів'я Таволжанного острова, *Таволжанкою* з боковими байраками — *Пластуновими*, *Довгим*, *Розсошками*, балками — *Бузиноватою* та *Хоминою*, що виходить проти Перуна (1834 км.), *Великою Скотоватою* проти острова *Сторожевого* (1833 км.) і *Малою Скотоватою* проти острова *Оврамова* (1837 км.), *Дубовою* (1840 км.) та *Лишньою* (1843 км.), що коло села *Андріївки* (1843—1845 км.).

Насупроти Язикової (1829 км.), посеред Дніпра лежать острови: *Червоний* і *Рибальський*, трохи нижче, ближче під берег — каміння *Служби*. А за Язиковою розкинувся величезний, на три кілометри вдовж та на кілометр завширшки, Таволжанний, або як називали його наші Лоцмани „Таліжаний“ острів. Річище, що відділяє острів від правого берегу, завалено камінням з навислими скелями, і на весні тут оживає справжній невеличкий поріг, або як тут називають „Поріжок“. Голову і кістяк Таволжанного острова складають могутні гра-

нітові маси, що виступають в голові і по боках високими, сірими крутими скелями. Серед лівобічних скель острову слід назвати: *Шуковату*, *Вовчу* і *Стару Забору*, з численними (до 20 в чотири ряди) камінням. Середина Таволжаного острову — висока лощина з вибалками і скелюватими виступами. Найбільша балка на острові зветься Довгою. Дерев тут нема і сліду, тільки зрідка трапляється убогий кущ бузини, а то більше сумні піски з бідною травою, а часом рухливі сипучі. Прихвістя, як водиться, піскувате. В нижній частині острову є сліди старовинних печищ.

Під лівий берег від голови Таволжаного, проти однойменого байраку, лежить острів *Орлів*, а в кінці острову в річищі лежить камінь *Крячок*, що на весні утворює Крячину забору. (Юргевич цей острів зве — Мурлів, на (1832 км.). Далі, трохи вниз, виглядають каміння — *Кабани* або *Черевко*, *Черевча* (1832 км.), а під Таволжаним виступає камінь *Таран* (1833 км.). Через два кілометри нижче Орлового, недалеко від Тарана, де Дніпро повертає просто на південь, міститься острів *Перу* або *Перун* (1834 км.). Це величезна кам'яна гора з печерею в голові, трохи перетята посередені і тому має зовні вигляд якоїсь дивовижної почвари з кам'яною головою та тулубом і піщаною шиєю та прихвісттям. Проти середини Перуна лежить камінь *Ревун*.

Через кілометр від прихвісття Таволжаного острова стріваєм довгий вузький острів *Білий* або *Орлинний* чи *Орлина Стрилиця*, що формою своєю трохи походить на Перуна (1836—1837 км.), а недалеко і камінь *Головка* (1837 км.).

Дніпрове дно понад Таволжаним аж до Орлинної Стрилиці дуже кам'янисте, так що плотам нізащо буває в разі потреби зачипити свого якора (котви). І хоч не хоч, а вже коли вони рушили з під Язикової, то мусять іти цим каньоном, як би не мінялася погода, аж до Кухарева острова. Дніпро в цій частині справді нагадує гірську річку, надто коло острова Перуна, де з обох боків нависли над водою похмурі, гранітові, суцільні, масивні брили.

Від балки Башмачки та берегових скель Будилівського порогу, правий берег теж частково губить свій скелястий, стримкий, прямо-вісний характер, утворюючи широке, невисоке над водою узбережжя, де й примостилися Язикове та Августинівка, що їхній берег мало не ввесь, вкрито суцільним камінем. Проте Смольща займає трохи рівніше і вільніше від каміння надбережжя, що скоріш усього утворилося від повинних дніпрових намулів.

Правий берег, рівняючи високій, розривають і шматують на окремі частки такі видатні балки: Проти Будила — *Будилівська*, далі *Крутенська*, *Канцерівка*, *Куценська*, перша й друга *Ясинева* і *Кругла* (1827—1830 км.). На середину Таволжаного острову виходять *Криловська* і *Таволжана*, а проти Оврамового та Сторожевого островів — балки *Оврамова*, *Західня* та *Лісова* і аж під кінець плеса, коло Гнатівки — *Клобуківська* або *Каблукова* *).

*) Яворницький, ст. 190.

Понижче Білого і Оврамового острова, посеред річища, трохи під лівий бік лежить острів *Сторожевий*, або *Спорний* (1838 км.).

Далі під правим берегом ідуть: забора *Просулина*, острів *Клобуків*, забора *Самойлова*, чи *Самолова*, острів *Лозоватий* та *Кучугурський*, а в самому ходові каміння: *Просулин*, *Марчин*, *Бурців* і *Кузьмин* (1841 — 1842 км.). Насупроти Клобукового острова, вище Клобукової балки, виситься *Загбеева* скеля.

Під Андріївкою (1843—1845) берег значно підноситься, мало не дорівнює правому, тільки схили повільніші. Давнього лісу „Круглику“ нема й сліду. Звертає увагу на себе в Андріївці берегова круча за Кухаревим островом, з ясно визначеними кількаступневими береговими терасами. Між Бердиноюю та Андріївкою ширина Дніпра, як і перед Ненаситцем, дорівнює два з половиною кілометри. Тільки цю ширину Дніпрову скрадає великий майже круглий *Кухарів* острів (1842—1843 км.) Кухарів острів лише по краях ніби листвою охоплює неширока смуга дерев і чагарнику, а в середині він вкритий тільки травою. Весняна вода порила тут багато ям, подекуди витинаються гранітові скелі.

Плесо від Будила до *Лишнього* порогу тягнеться на 17 кіломет., де рівень води знижується на 2,5 метри.

Лишний. Сам *Лишний* поріг (1843 км.) простягся навкоси

поперек течії нешироким, до 150 метрів, кам'яним пасмом від правого берегу до середини Кухаревому острову, спадає на 0,2 метра двома лавами—Плоською і Швачиною з каміннями такої самої назви. Посеред порогу між камінням заліг острівець *Муравний*, або, як кажуть лоцмани, „*Чортова Голова*“. У Кухаревському рукаві теж маємо невеличкий поріжок, ніби продовженням порогу.

Зараз за Лишнім, вдовж течії лежать два чималих острови: під правий берег — *Виноградний* або *Лантухів* з рівчаком „Потягом“ посередині, а під лівий, коло Андріївки — *Гавиний* (1844 — 1846). Напроти Виноградного острова, на правому березі, осіла слобода *Привільна* або *Чернявська*. В Лантухівській протоці, що на весні стає ходом для плотів і суден, проти голови острова маємо каміні — *Швайчик* і *Ластів'яний* (1843 км.), а під кінець виступає камінь *Шапочка*, що є своєрідним дороговказом, як треба йти Вільним або Гадючим порогом.

Невеликою протокою від Виноградного острова вниз відділяється три малих *Похилих* острови. Рукав цей ще й понині зберіг свою чарівну принаду, являючи собою протоку води серед скелястих, високих гранітових берегів, вкритих розкішною рослинністю, буйним шелягом і могутніми деревами, що своїми вітами, мов склепінням, майже закривають ясне та прозоре, блакитне небо.

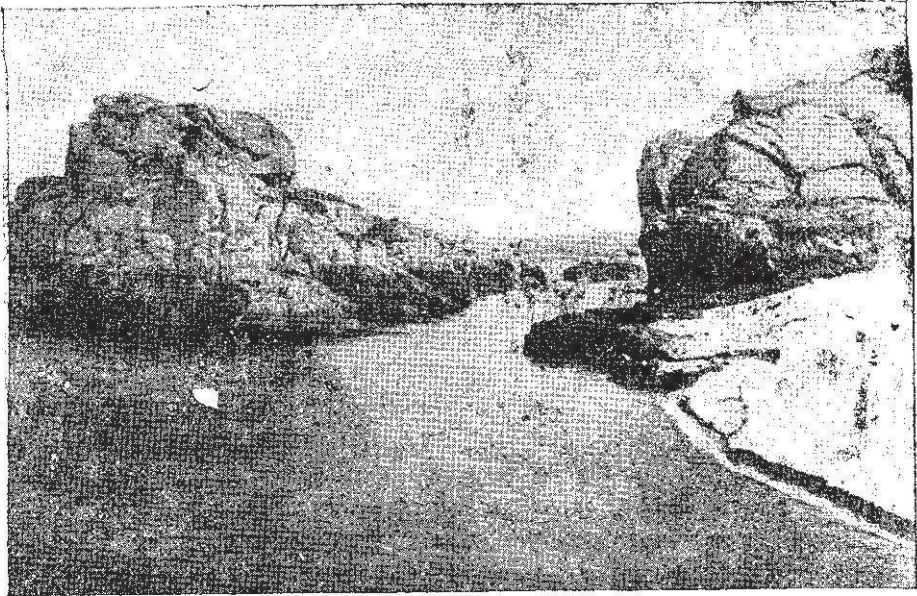
Понижче Похилих островів іде чимала забора — *Сиренька* з камінням *Рядовим* і *Сиреньким*, лежить вона вже перед самим порогом, так що де-хто вважає цю забору одною з лав *Вільного* порогу.

Із лівобережних балок проф. Яворницький називає тут: *Крутий Яр*, *Крутенка*, *Тарокаєва*, *Сухенька*, *Віла* або *Вільненька* і, проти самого порогу, *Малишева* з боковими: *Каменуваною* та *Гадючою*.

З лівого боку, в кінці Гавиного острову, виходить балка-річка *Вільнянка*, починається вона на вододілі Терси (доплив Вовчої, що впадає в Самару) і Дніпра з височини на 160 метрів, тягнеться щось до 35 кілометрів, має багато родників, але являє собою скоріше мокру балку з постійною течією тільки в нижній частині, де виступає кам'яне підложжя*).

Плесо перед Вільним порогом невелике, усього на чотири кілометри. Рівень води спадає тут лише на півтора метри.

Кінець-кінцем останній, 9-тий поріг — *Вільний* або *Вільний*. *Гадючий* (1848 км.). Кам'яне пасмо завширшки в 900 метрів перетинає все річище Дніпра. Вода спадає аж 5-ма лавами: *По-*



Крісло Катерини

хилою, Рядовою, Переймою, Вовчим Горлом і Шинкаревою. Старий головний Козачий хід, дуже небезпечний, проходить між безлічі каміння, фарватер в'ється мов гадюка, і вдержатися такої покрученої бистрі, вчасно поспіти повернути плота то праворуч, то ліворуч, щоб не розбити якої частини, потребує і великого знання, і доброго навику, і не аби якого хисту.

Найстрашніше місце, це — *Вовчок*, або *Вовче Горло* — протока, вузькі ворота поміж двома острівними скелями, ніби стовбами: *Крячиною* або „*Крячок*“ (менша і лежить вище) та *Шкварцевою* (*шкварчаты*) — чималим скелястим острівцем нижче по течії. Високої води, коли на порозі вкрито майже все дрібні, каміння, коли не видно з під води і місцевого семафора — *Шапочки*, тоді можна обминати ці небезпечні ворота, а як тільки *Шапочка* з'явилася, тоді всі мусять іти обов'язково

*) Соколов, ст. 40.

Вовчком або Канавою. Серед сили каміння видділяється — *Шинкар*, *Корабель*, *Хранцуз*.

На берегових каміннях Шкварцевої скелі у хвості коло самого, кінця Шкварцевої протоки, що відділяє цю скелю від правого берега, видно кілька шліфувад і чималу яму Казан.

Під лівим боком, як і на всіх порогах, накидано штучну канаву. Всі канави на порогах побудовано за царювання Миколи 1-го потом і кров'ю навколишньої людности, а головне лоцманів.

На початку Гадючої канави, на лівім березі поставлено піраміду — кам'яний стовб з написом, хто і коли збудував ці канави.

Нижче порогу розкидано 5 *Пурисових* островів з типовими ознаками всіх островів на порогах. Від них до правого берега простягається *Явлена* забора (1849 км.), що своїм розміром і чималим спадом води нагадує поріг. Навіть останні дніпробудовські картографи іменують її порогом, і чомусь, певно з недогляду, зазначили на мапі під лівім берегом. Перед заборою лежить камінь *Павловський*.

Вийшовши з канави натрапляємо на каміння *Млинки*, а трохи нижче серед берегових скель виситься *Жеребець* (1848 км.). За Пурисовими островами далі йдуть *Великий Дубовий* (Абазин або *Льовшин*), без жодного натяку на дубину, і *Вербовий* або *Маркусів* острів, що теж немає жодної деревини, oprіч шелюгу та верболозу. З усіх островів після Гадючого порогу Маркусів (1851—1852 км.) — найбільший.

Обидва береги зразу за порогом знижені, звільна підходять до Дніпра і являють собою майже рівнину — лощину з ледве помітним підвищенням на всі три боки. Вибалки, що виходять тут до Дніпра, не порушують загального характеру берегів. Зрідка над берегом трапляється якась деревина, а більше тільки трава та скелі. Скелі теж знижені, але всетаки не покидають своїми виступами і цих лагідних берегів. Лише коло колонії Маркусової (1855 км.) берегові скелі вищають і звужують досить ще широке Дніпрове річище.

Від німецьких колоній, що були на лівому боці — *Марієнталь* (1848 км.), проти самого порогу, та *Кронсвейд* (1853 км.) майже проти Маркусової, залишилися тільки натяки, бо більшість цих колоністів виїхали 1922—1924 р.р. до Америки. В Бетанії, колишній лікарні для божевільних, тепер розташувався санаторій.

Перед Маркусовою кидається в вічі скелястий ріг, де окремі скелі підносяться над Дніпром до 12—15 метрів. Зі сходу цей ріг так знижується, що на весні вода утворює кам'януватий острів *).

Коло Маркусової, проти станції Кичкас, здається ніби Дніпро закінчується, бо річка робить круте коліно просто на схід, щоб через якийсь кілометр знову круто повернути на південний захід. Коли пливеш посеред річки цим коротким зворотом під Маркусовою, то дивиєшся, куди далі потече річка, бо он за селом вона зникає зовсім в надбережних скелях і тільки як підійдеш до скель *Школи* та *Розбійників* видно крутий зворот Дніпра до Хортиці.

*) Біднов. Ст. 53.

Крім Розбійників, з яких, правда, вже познімали шапки, на правому боці є камінь *Редутка*, урочище *Кринички*, камінь *Ступка*, острівки *Крячок* і *Вербки*, каміння *Гудик* і *Чуприна*, а далі *Середня забора* або *Казани*. Лівим берегом від Маркусової до Кичкасу виходять балки *Кичкаська*, *Широка*, *Побережня* і *Кінська*, а між балками розкинуто чимало скель, серед яких найголовніші — *Хмарна* за Кичкаською, *Пугачи* за широкою, *Школа*, *Дзвіниця*, *Голубі* і *Попова* за Побережною. В Школі є печери з двома ходами *).



Беріг Вовчого Горла

Намір ночувати на Дзвіниці невдається, бо мостова сторожа забороняє наблизитися до берега. Від Школи до колонії Кичкасу (Ейнляге) на протязі двох кілометрів Дніпро тече величезним, глибоким річищем, що нагадує вузький каньйон. Круті кам'яні береги супроводять його сіро-чорними скелями, надаючи краєвиду дикої принадної краси. Скелясті береги до 50—70 метрів заввишки, близько підходять один до одного, звужуючи долину й річище, Дніпрове до 160—180 метрів (це найвузше місце в Дніпрі на порогах), через що глибина доходить до 30 метрів, а течія прудкішає. За дзвіницею через Дніпро перекинута Кичкаська й залізничний міст (1858 км.). Берегові Кичкаські скелі за останні роки зникають під руками каменярів, а надто з початком робіт на Дніпробуді, і гублять зпоконвічну місцеву природню красу, щоб скоро зовсім зникнути під глибокими Дніпровими водами.

За мостом на правому березі розляглася німецька колонія Кичкас — Ейнляге, де розташовується Дніпробуд, де зараз вже кипить невпинна гаряча робота над новим величним монументом Радвлади. Береги стають трохи нижчими, скелі перериваються широкими зниженнями. Дніпро, прорвавшись із Кичкаського горла, вільно й широко розливається між берегами, на яких проте виступають ще частенько гранітові масиви.

*) Біднов, ст. 55.

Під колонією йдуть забори *Карлова й Бруніва*, острови — *Чорний (Піскуватий) і Стрілецький* або *Хведоришин*, скелі — *Кохання, Багатирева* і три величезних скелі *Стовби* коло старого Дніпра, а трохи ліворуч дві невеличкі — *Стоги* *). Насупроти Стогів на лівому боці лежить великий кут — урочище *Сагайдашне* зі скелею *Середньою* або *Казною* та *Дурною*, яку відділяє проріз, а нижче острів *Дубовий*. Трохи вище Сагайдашного перед революцією була санаторія *Александр-бад*, з монументом *Тарасові Бульби і Левом*, який на диво й досі стоїть на березі. Тепер тут прорізують каналу для трьох-камерного шлюзу.

Дніпробудівська гребля пройде дугою через Чорний та Хведоришин острів. Дніпрове дно гранітове тут замулено шаром піску до 15 метрів завгрубшки. Коло *Тартака*, що піднявся на гору, пройде перегрузочна канава вибалками, які виходять до Дніпра аж напроти *Маркусової*. Коло самої греблі вода підніметься на 37 метрів до верхнього поверху залізничного мосту і широко залле всю околицю, знищить усі скелі, селища, Дніпро перетвориться в широченну затоку з боковими виступами по балках. На місці *Маркусової* має вирости велика річна гавань.

На дві версти нижче за греблею, Дніпро поділяється на два рукави: Правий — Старий Дніпро, і Лівий — Новий, утворюючи найбільший свій острів *Хортицю* **), що завдовжки до 13 км., а ширина його місцями доходить до 6 кілометрів. Голова острову і береги складаються з гранітових скель, що разом з правобережними (Багатир то-що) утворюють на два кілометри вузький каньон Старого Дніпра, величний, суворий і принадний своїми стрімкими, похмурими, навислими над водою скелями, як і напівзруйнований *Кичкаський Коридор*. Можна з певністю підтвердити, що острів *Хортиця* був колись лівим берегом Дніпрового корита і тільки дуже велика вода відрізала цю частину берега і утворила острів. Поверхня острову — рівнина порізана численими балками. У верхній частині збереглися ривнаки і вали колишніх редутив. Із скель на захід видається *Свиняча Голова*, а на схід — *Вошива, Савутина* та *Думна*.

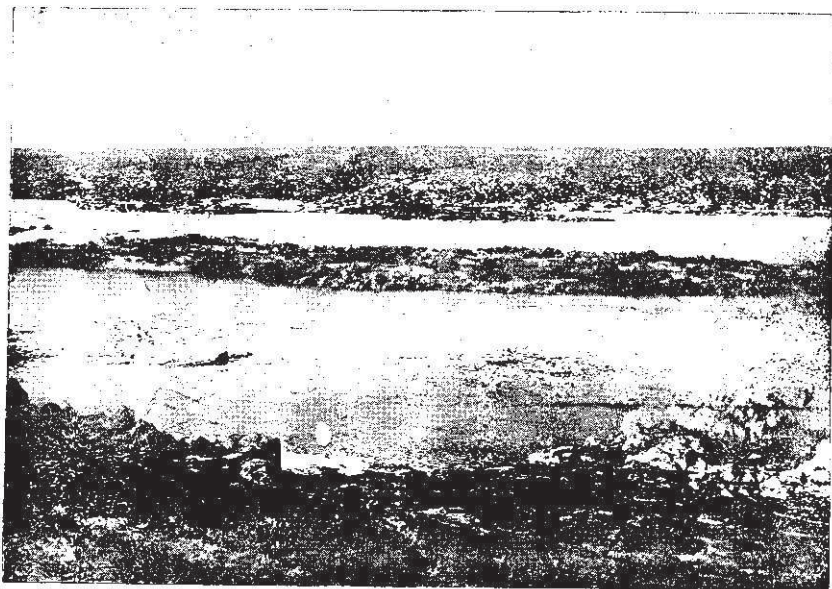
Через *Хортицю* має пройти *Демурено* — *Марганецька* залізниця, майже посередині. Вже розпочато мостові підготовчі роботи.

*) З власними назвами і тут негарзд: з'явилася скеля *Кохання*; замість „Двох Братів“ маємо „Іван да Марью“, а ще гірше з *Стовбами* та *Стогами*. Ініціатор Дніпробуду інж. *Олександрів* уперто не хоче визнавати якіхось там „Стовбів“ і по своєму перекручує всі назви. Величезні три скелі, що вартують входа до Старого Дніпра і *Хортиці* він перехрестив на „Стоги“, а дві поменші скелі творчість новаторська не наважилася вже звати „Стовбами“ то й підбрали влучнішу вже на такий край назву „Стопи“. Бажано було б бачити більше уважності до дійних давніх назв.

Тому мусимо ще раз сказати, що дві невеличкі скелі ліворуч будуть такі *Стоги*, а не *Стопи*, бо пологі такі вони справді на стіг сіна, а праворуч підносяться три величезні скелі *Стовби* з *Ліжком Катерини*, *Запорізьким Казаном* і ослістю неолітичної людини.

***) Про *Хортицю* див. „Краєзнавство“, 1927 р.

Проти колонії острова Хортиці на лівому березі Дніпра лежить велике село *Вознесенка*, або *Нешкребівка* (1864—1868 км.), а в самому Дніпрі — острів Розтебін. Далі починаються дамби, траверси, запруди, гирло річки Мокрої Московки і нарешті пристань виходить Запоріжжя (1869 км.). *)



Правий беріг Дніпра на місці перемички

Література що її використав автор:

Бичков — Геологический очерк Киевской губернии. Киев, 1922.

Біднов В. — Дніпрові пороги. Катеринослав, 1919.

П. Тутківський — Природня районізація України, 1922.

Д. В. Соколов — Естественно-исторический очерк Запорожского и Гуляйпольского уездов. Запорожье, 1922.

Д. Эварницкий — Вольности Запорожских Казаков. С. П. Б., 1890.

А. Кащенко — Великий луг запорізький. Катер. 1918.

Иловайский — Днепровские пороги. Киев 1911. Днепр и его система. Киев 1908.

Юргевич — Сухоходный дорожник р. Днепра, Киев, 1912.

В виданні ДВУ вийшло дві серії листівок „Дніпрові пороги“. Серія I і II, по 12 шт., Ц. 30 к. Цими днями виходить з друку великий альбом, упорядкований ак. Д. І. Яворницьким. Альбом має текст, понад 80 ілюстрацій, разом до 16 аркушів, коштуватиме 5 крб. 50 к. — *Ред.*

ЖИТТЯ КРАЄЗНАВЧИХ ОРГАНІЗАЦІЙ

Запорізька округа.

Ще 13-ХІІ-27 року в ч. 284 місцевої газети „Красное Запорожье“ в статті „Изучайте свой край“ було подано інформацію про те, що в Запоріжжі нарешті організувалося Краєзнавче Товариство з трьома секціями — історичною, економічного, природничою.

Звістка ця викликала велике зацікавлення на селах округи і охоту у багатьох взяти участь у краєзнавчій роботі. Але з того часу про Товариство нічого не чути. Визнаючи всі труднощі початку роботи, гадаємо, що Товариству слід було б відразу будувати свою роботу на широкім громадському ґрунті, притягаючи до неї робітників районів і сел, де охочих є багато. Але для цього Товариству слід було б звернутися через газету, яка дуже поширена в окрузі, не тільки з закликом давати зібрані матеріяли для майбутнього музею, а і з закликом до роботи під проводом Товариства. Треба було б розпочати притягнення низових кореспондентів, подати їм хоч перші вказівки що до роботи, виробити хоча б головні анкетки й програми і через туж таки газету опублікувати їх, коли немає змоги надрукувати їх окремо. В цій мобілізації сил краєзнавчих очевидно взяли б участь і спілки і ЛКСМ, як то є по інших округах.

А без цього краєзнавчої роботи на Запоріжжі не буде, як не було її й досі.

О. Яровий.

Кам'янець-Подільська округа.

Кам'янець-Подільський *Округовий Комітет Краєзнавства* переводить повну перереєстрацію членів краєзнавчих товариств. Для остаточного оформлення членства введено уніфіковану членську картку, що й видається членам підчас перереєстрації. Всього поки що перереєстровано 130 чл.

4- VI ОКК перевів районову краєзнавчу конференцію в Макові, на ній обрано районний комітет. До 1-го вересня намічено пе-

ревести конференції по всіх районах Кам'янецьчини.

Для поживлення роботи в районах ОКК переводить перевірку роботи своїх райуповноважених, позбавляючи уповноважених тих, хто не виявив активності протягом останніх шости місяців, а натомість призначаючи осіб, що цей час виявили свою активність.

Заходами ОКК по Кам'янцю і його околицях переводяться екскурсії з членами профспілок, робітниками освіти, учнями і інш. В екскурсійній справі ОКК звязався з багатьома екскурсбазами УСРР та СРСР.

Коростенська округа.

Праця над вивченням продукційних сил Коростенської округи велася давно, починаючи з другої половини ХІХ століття, в межах кол. Волинської губернії. Досить нагадати дослідчі праці таких організацій великого маштабу, як „Експедиція по осушке болот, ген. Жилінського“, „Изыскания по проведению Ю. З. ж.-д.“, досліді професора Ласкарева, проф. Лучицького, академіка Тутковського, досліді був. Волинського земства й т. п., — наслідком чого є численна капітальна література науково-краєзнавчого змісту. Найчисленніші фіксації краєзнавчих праць з поля дослідів Коростенщини є в „Трудах общества исследования Волини“, що вийшли друком в ХХ томах за роки 1901 — 1920.

З 1923 р. в м. Коростені засновується, в умовах надзвичайних труднощів і перешкод, Коростенський Округовий Музей Краєзнавства. З самого початку свого існування Музей твердо став на ґрунт краєзнавче-дослідчої роботи, ув'язуючись із сусідніми, Житомирським та Київським, науковим центрами.

Через те, що наслідки роботи Музею не є тільки його власними здобутками, крім експонованих зразків, і що публікацію цього для широкого загалу Окрплан, з економічних міркувань, вважає передчасною, подаю лише коротке звіттовлення найголовніших дослідів на Коростенщині за 1924 — 27 роки.

Вивчення продукційних сил Коростенщини полягає, головним чином, у геологічних дослідженнях в зв'язку з розшуками корисних копалин.

Подібні дослідження за певним планом та системою було переведено на терені Коростенщини в 1924 та 1926 р. р.

В 1924 р.: геологічні дослідження по завданню Волинського губ. Місцгоспу та Всеукраїнського Тресту „Порцеляна-Фаянс-Шкло“ було переведено геологом С. В. Більським (який стояв на чолі 4-х окремих геологічних партій) на площі 2400 кв. кілометрів на терені б. Волинської губ.; ними, між іншим, охоплено 2 південних райони сучасної Коростенщини — Ушоминський та Барашівський.

В наслідок досліджень виявлено числену кількість родовищ корисних копалин: будівельних пород (гранітів, габро й инш.), базальтів (матеріал для заготовлення шкла), каоолнів, вогнетривалих глин.

Хемічні аналізи глин, разом з їх пірометричним дослідженням, а також петрографічне дослідження гірських пород було переведено в лабораторіях м. Житомира. Лабораторна обробка зразків закінчена й матеріали майже підготовлено до друку. Самі родовища широко експлуатуються тепер. Найцінніші копальни експортуються не лише поза межі України, але й за кордон.

Крім того, було складено геологічну одноверстову мапу дослідженого району. До музею вступило 320 зразків пород.

В 1926 р. геологічні дослідження на терені Коростенщини було переведено по завданнях Коростенського Округового Музею Краєзнавства та Окр. планової комісії геологом С. В. Більським, силами 3-х геологічних партій.

Метою досліджень було складання геологічної мапи в мірнілі одної версти в дюймі й розшуки корисних копалин. Дослідженнями охоплено площу в 750 кв. кілометрів (в цілому) в районах м. Коростеня, м. Городниці та м. Емільчино. Дослідженнями виявлено цілу низку родовищ корисних копалин: будівельних пород, каоолнів, вогнетривалих глин, торфу, а також було виявлено родовище радіоактивного мулу в околицях м. Городниці. Аналізи глин переведено в м. Київі, складання геологічної мапи й лабораторна обробка зразків гірських пород переводилася у м. Житомирі під керуванням геолога С. В. Більського, а аналізи радіоактивного

мулу переведено у м. Одесі в радіологічному Інституті. Попередній аналіз виявив, що Городницький мул по якості наближається до Вісбаденівських родовищ.

В музеї експоновано по-над 400 оригінальних зразків корисних копалин, що були відкриті дослідками.

До цього треба додати, що геологічні дослідження на терені Коростенщини літом 1925 року переводились геологічно-розшуковою партією Українського Відділу Геологічного Комітету (див. Вісник Укр. Відділу Геолог. Комітету 1926 р. в. 7, стор. 25).!

Літом 1926 р. по завданнях У. А. Н., науковим співробітником Геологічного Кабінету УАН — Г. В. Закревською, та науковим співробітником Коростенського Окр. Музею М. І. Бурчак-Абрамовичем було переведено обстеження в районі Овруцько-Словчанського кряжа (підготовка до екскурсії делегатів 2-го Всесоюзного З'їзду геологів).

Поряд з Окрпланом та Окрмузеєм дослідження корис. копалин велося також і „Фарфортрестом“ з метою вишукування матеріалу для власних місцевих заводів. Усі зауваження Окрплану про паралелізм такої праці, зайву трату коштів, — Трест ігнорував. Справа часом доходила до курйозів, особливо в околицях м. Коростеня, коли після нашої заявки через 2-3 години йшла партія Фарфортресту й теж „відкривали“ ті самі родовища. Багато від того було клопоту-гірничій Інспекції.

Завданням послідуочної праці Окрплану є детальні розвідки величезних торфовищ Коростенщини з нечислими запасами паливного матеріалу. Тому Окрплан через Музей підготував 3-хрічний план тих дослідів за участю кращих сил місцевих і запрошених.

Зразки дослідів експонуються в Коростенському Окрмузеї Краєзнавства.

В поточнім році на дослідчу роботу не одержано спеціальних коштів, тому переводяться лише в прикордонній смузі досліді з етнографії й будівельної техніки. До участі в цих дослідях запрошено двох членів Київського Етнографічного Товариства.

Козубовський.

Кремінчуцька округа.

18-ХІІ-27 р. за ініціативою директора Педтехнікума, т. Калініченка, в Кремінчуці відбулися організаційні збори Краєзнавчого Товариства, на яких зареєстровано було 34 члени.

фундатори, серед них більшість лекторів Педтехнікума і партшколи і вчителів місцевих шкіл, решта — студенти, робітники округу, комісії охорони пам'яток, колеги обронців і інші.

Така кількість відомих у Кремінчуці робітників, що відгукнулися відразу на заклики, свідчить про реальну потребу перейти від побажань до справжньої краєзнавчої роботи.

Збори ухвалили статут (на підставі зразкового), обрали тимчасове правління, визначили членські внески: нормальні — 1 карб. вступ. і 50 к. місячних, пільгові (для вчителів молодшого концентру і сільських, учнів і т. і.) — 50 к. вст. і 25 к. місяч. і колективні, від учнівських краєзнавчих організацій — 1 карб. вступних і 50 к. міс. Пільги ці дають можливість брати участь у роботі Т-ва широкому колу незаможних краєзнавців, особливо молодих.

Вважаючи на те, що окремі члени Т-ва мають досить цінні краєзнавчі матеріали, ухвалено підготувати видання записок Т-ва з тим, щоб не захоплюватися загально-методичними розвідками, досить широко висвітлюваними в журналі „Краєзнавство“, а подавати цілком конкретний місцевий матеріал.

На членів правління (3 дійсних і 2 кандидата) покладено жити всіх заходів до збирання, за допомогою членів Т-ва, експонатів до Округового Музею, що тимчасово організується в приміщеннях Педтехнікума.

Інші Т-во нараховує 50 членів. Має постійне Правління (голова — т. Кулініченко П. Г. Редакування матеріалів покладено на т. Молокова-Журського). Працює товариство в найбільшій контакт з Сільською Мисливців та Рибалок, Округом та Методком Наросвіти.

Товариство вже друкує першу працю — „Рибні Кремінчужчини“. Готується до друку „Копалини Кр-нини“, „Довідник по Кр-нині“. Збираються матеріали до збірки „Розвух на Кр-нині“ і до „Записок Т-ва“.

Для поширення краєзнавчої роботи на округу Т-во ввело інститут уповноважених по районах (поки що має в трьох районах). На цих уповноважених, обраних з активу місцевих краєзнавців, покладається завдання пропаганди краєзнавства, організації краєзнавчих сил на районі, догляд за охороною пам'яток природи й культури.

Для збільшення кадрів кваліфікованих краєзнавців Т-во розпочало, як спробу, кур-

си (семинар) перепідготовки краєзнавців. Одвідують цей семінар здебільшого студенти Педтехнікума.

На осінь Т-во гадає скликати округову краєзнавчу конференцію.

Молоків-Журський.

Лубенська округа.

Краєзнавча робота в місті Лубні і в окрузі.

Краєзнавча робота на Лубенщині розгортається до цього часу переважно в м. Лубнях. Роботу переводять як установи, так і окремі особи.

Лубенщина з краєзнавчо-географічного погляду являє собою цікавий куточок України. З одного боку — степ, рівнинний, розлогий; тучний чернозем, малі вододози, буйна рослинність; з другого — ліс, що вкриває хвилясті простори, прорізаний ярами, балками, провалями; з третього — заболочені або піскуваті голі низи.

Лубенщину з розвитком козацтва прорізала перша лінія фортець північ Виснявських. Довгими часами лилась тут кров за волю проти поміщицько-королівського напосідання. Тут перемішались вільнолюбні козаки і пригночені селяни. В революцію 1905 року тут зорганізувалася так звана „Южно-русская республика“ і розгорнувся широкий революційний рух селянства (Сорочинська трагедія). А в 1917—20 р. р. Лубенщина стала місцем жорстокої класової боротьби, що вилилася в різноманітні форми громадської війни.

На Лубенщині побачили світ і значний час працювали особи, ім'я яких знає не тільки Україна: Сковорода, Лесевич, Наріжний, М. Гоголь, В. Кашієт (автор „Ябеди“ і „Наробство“), П. Мирний-Рудченко, Сомійленко, Л. Яновська, Леонтович, Л. Глібів, Кпбальчичі (мати і дочка), Симонов-Номіс, Боровиковський, Неронович. На Лубенщині досить довго перебував Шевченко. Тут же жили значні представники класових ворогів пролетаріату, поміщики: Леонтовичі, Кашієти, Русінови, Боярські, Малінки, Горвіці, князь Щербатов і інші; частину їх стерла лише революція.

А по сусідству з Лубенщиною жили і працювали: Е. Гребінка, Архип-Тесленко, В. Короленко, М. Лисенко і др.

Лубенщину можна назвати середовищем України і в природничому і в культурно-

історичному відношенні. І тут єсть що вивчати і з старого і з нового життя. Не кажемо вже про те, що лежить в основі життя, — економіка краю.

З установ і осіб, що чи зробили вже, чи ще роблять в справі вивчення цього краю, треба зазначити:

1. Лубенський педтехнікум.

Краєзнавчу роботу П. Т-ум розпочав з осені 1923 року, коли було запрошено спеціального викладавця краєзнавства, головним чином в порядку набуття студентами відповідних методичних відомостей. Вивчення свого краю переводилося студентами по курсу краєзнавства, — як обов'язкове, і краєзнавчим гуртком, — як добровільне. Спланована робота на декілька років і захоплені основні моменти природнього і культурно-господарчого життя, а саме:

1) Природні особливості Лубенщини — геологія, підсоння, рослинність.

2) Населення — етнографічний склад, культура, побут, мова.

3) Природні багатства, розміри і характер їх використання.

4) Господарча діяльність — кустарна і фабрично-заводська промисловість; сільське господарство.

5) Найцікавіші культурно-господарчі явища.

По цим розділам переведено і зараз переводиться значна робота: вивчені ліси Лубенщини, глини (по р. Удаю і в Попівському районі), торфові поклади (Миргород, с. Вишняки), досліджені майже всі фабрики й заводи в динамічному розрізі (вони скупчені головним чином в м. Лубнях) — текстильні, тютюнові, шкіряні, парові млини і др.: вивчені кустарні виробництва в місцях найбільшого їх розвитку — ганчарство, кошкорство, прядіння і ткацтво, плегіння рибальських сіток, чинбарство, обробка рогу і др.; досліджені культурно-економічні центри, як Миргородський Керамічний Технікум, Миргородський курорт, Березтійська дослідча станція лікарських рослин (єдина на Україні!), Дібрівський держкінзавод і інші колгоспи, плімгоспи; зібраний величезний побутовий матеріал, переважно виробничого характеру; переведено більш десятка географічних описів окремих цікавих населених пунктів і ін.

З окремих моментів роботи цікаво відзначити:

а) Гуртова розробка студентами комплексу Удай", де було пророблено такі теми:

1. Рельєф р. Удаю.
2. Геологія місцевости.
3. Флора пісків, незаливних і заливних луків, болот, річок, островів.
4. Фауна — водна і суходольна.
5. Меліоративні досягнення і можливості.
6. Заняття мешканців тут розположених сел.
7. Народня творчість виробничого характеру.

По цим питанням зібраний цілком самостійний цікавий науковий матеріал.

б) Збирання побутового матеріалу, зведеного з одруженням.

Остання робота має і самостійно-наукове і особливо методичне значіння. Виникла вона так. По ухвалі шкільного колективу краєзнавчий гурток мусив продемонструвати свою роботу. Щоб роботу перевести і оригінально і цікаво і не заніматись „жуванням пережованого“, бюро гуртка ухвалило: підчас міжтриместрової перерви зібрати в різних пунктах Лубенщини „побутовий матеріал, що стосується свадьби, втілити його в драматизовану форму і подати глядачам у виставі.

Для цього було виділено 11 пунктів, де і переведено таке збирання. Наслідком цієї всієї роботи — за допомогою керівника гуртка — з'явилась п'єса: „Вирижала мати доньку в чужу сторонюнку“ (або „Весілля на Лубенщині“) — в 4-х діях, 5 картинах. Частину цієї п'єси і було поставлено (демонстрування роботи гуртка) перед шкільною аудиторією (приватної публіки не було допущено за вимогами Окрінспектури, щоб не було агітації за старий побут, бо декоративна частина була більш ніж задовольняюча). Між іншим, ця постановка дуже вплинула на студентську масу в бік збільшення зацікавленості своїм краєм.

Наслідком всієї краєзнавчої роботи Педтехнікума явився значний матеріал, який переховується в краєзнавчому відділі соцвихівського кабінету при технікумі.

Пробували частину цього матеріалу видрукувати, але даремно. Довелось обмежитись виданням писаного журналу: „Лубенщина в минулому і сучасному“ (вийшло три числа). Матеріал досить широко використовується як в роботі самого т-ма, так і різних шкіл округи, особливо м. Лубень. Розуміється, справа зовсім инакше стояла б, коли була б можливість друкувати ці матеріали хоч притивним способом.

2. Лубенське наукове т-во при В. У. А. Н.

Заснувалось воно на початку 20-х років. Робота переводиться виключно „аматорами“, між якими були і досить значні наукові сили. Особливо праця т-ва розгорнулася в 1923 — 1924 р. р. Було засновано біологічну станцію, організовано широкі спостереження над фауною прісних вод. Але відсутність матеріяльної бази і неможливість друкувати кращі праці членів привело до того, що зараз т-во „не живе, а животіє“, власне існує лише на папері.

За весь час Н. Т-во проробило досить значну роботу, як по самостійному вивченню, так особливо по популяризації серед широких громадських кол відомостей про свій край. Останнє рсбилось шляхом прилюдних доповідей.

З таких доповідей краєзнавчого порядку цікаво одзначити:

1) Фауна водоймів околиць Лубень (доповідач Саленко).

2) Завдання і методи вивчення фольклору (Василенко).

3) Історичні думи та пісні — з ілюструванням гри місцевих кобзарів (Василенко).

4) Шептухи, їхні шептіння і молитви — за матеріялами, зібраними на Миргородщині (Зеленський).

5) Відьма в минулому і сучасному — за матеріялами, зібраними на Лубенщині (Зеленський).

6) Старі Лубні, Лубенська сотня — декільки доповідей (Астряб).

7) Шевченко на Лубенщині (Саливін).

8) Розкопки в м. Лубнях (Стелецький).

9) Декабристи на Лубенщині (Плескач).

10) Перша українська газета на Лубенщині на тлі революційних подій 1905 року (Саливін).

11) Орнітофауна Лубенщини (Тисаревський).

В 1925 — 26 р. Н. т-во почало готувати збірника про Лубенщину („Підручник по Лубенщині“). Були поведені переговори з О. В. К. в справі фінансування (1.000 карб). Розробленого плану збірника було в цілому прийнятий Округовою плановою комісією. Але здійснити цього наміру не вдалося до цього дня з причини відсутності потрібних для друку коштів.

3. Округовий Відділ Спілки Мисливців та Рибалок.

Дякуючи невтомній праці голови Округового відділу спілки т. Томилівського, мисливці Лубенщини не тільки стріляють, розважаються, а й роблять деяку роботу краєзнавчого порядку.

При спілці в останні 4 роки організовано зразковий в округовому масштабі мисливський (переважно орнітологічний) музей (до 200 експонатів), де представлено як постійних мешканців Лубенщини, так і пролітних. Всі вони здобуті в межах Лубенщини. Між експонатами єсть дуже цікаві примірники і взагалі і для Лубенщини зокрема (екзотичність), наприклад, — Біла сова (*Nyctea nivea*), Чорна лелека (*Ciconia nigra*), Галагаз (*Tadorna cornuta*), Пірець червононогий (*Fuligula rufigina*), сокіл Сапсан (*Falco peregrinus*), а також деякі птахи альбіноси. Музей цей робить велике діло в справі вивчення пташиного царства. Його одвідують численні екскурсії, особливо шкільні. Зараз розпочато організацію філії музею в м. м. Миргороді й Хоролі.

Крім цього спілка переводить значну роботу в справі охорони природи (суходольної й водяної фауни) і розвитку зацікавленості природою, — для чого встановлено заказники, організовуються по селах лекції, бесіди і т. ін.

В минулому році мисливцем Тисаревським було зачитано в районах доповіді на тему: „Спілка мисливців і охорона природи“. Він же розробив був писані доповіді на теми по охороні природи“, їх розіслано по глухих кутках для відповідного використання.

4. Округовий Пролетмузей.

Засновано музей в 1919 році. Мета — відображення господарчо - культурно - історичних моментів і подій округи, тоб-то суто краєзнавчого порядку. Складається музей із відділів: 1) історично-археологічний (з кутком революційних псдій на Лубенщині), 2) художній, 3) художньо-промисловий, 4) етнографічний, 5) сільсько-господарчий, 6) прирєничий. Передбачається в найблизшому ча улаштувати ще відділ охорони здоров'я.

Музей займає своїми експонатами 8 в диких кімнат. Між цими експонатами є дужцінні (картини Боровіковського, автографи недруковані праці осіб, що були зв'язані Лубенщиною і т. ін.). Музей одвідують не

укові сили центрів з метою вивчення. Одві- дують його також різні особи, особливо чис- ленні шкільні екскурсії. Завідуючий музеєм, т. Плєскач, склав показчика літератури по окремих питаннях і показчика екскурсійних пунктів Лубенщини. Музей в цілому і при тих скромних ресурсах, які він одержує, ро- бить значну роботу в справі вивчення свого краю і збирання пам'яток.

5. Метеорологічна станція.

Метеорологічна станція (2-го розряду) в Лубнях існує з 1884 року. За цей час вона перевела відповідні спостереження, що мають і для науки і для краю велике значіння. З майбутнього року на землі при станції (4 дес.) передбачається організувати показкові ді- лянки сільсько-господарської метеорології. Що-місяця два рази в експертній комісії при Окрстатбюро завідуючий станцією подає на- слідки своїх спос ережень і висновки про вплив стану атмосфери на зміни в господар- чому житті. Необхідно відзначити самовіддану роботу завідуючого станцією, О. Й. Кузьменка, який сам щодня переводить всю роботу, не мавши за останні 7 років ні єдиного дня відпуску.

Що торкається роботи окремих осіб (тільки теперішніх мешканців м. Лубень), які при- кладують свої сили до вивчення Лубенщини, то до зазначеного вище необхідно де-що до- дати. Вже пророблено і пророблюється така робота:

Саливін Г. Д.*) (по друку Г. Тисяченко) кол. завідуючий центр. книгозбірнею —

1) „Перша на Україні українською мовою газета „Хлібороб“ (виходила в м. Лубнях в 1905 році) — стаття готова до друку.

2) „Шевченко на Лубенщині“ — готується до друку.

3) „Матеріали до біографії Нероновича“ (Наука його в Луб. духовній школі) — готу- ється до друку.

4) „Бібліографія Лубенської преси“ (з 1905 р. до суч. моменту).

5) „Матеріали до біографії Архипа Теслен- ка“ — збираються.

*) На жаль, т. Саливін Г. Д., який багато попрацював для Лубенщини, несподівано помер 23 травня минулого року, і в особі його Лубенщина втратила самовідданого й працюючого дослідника.

6) „Вшанування пам'яті Г. С. Сковороди в бувшому Лохвицькому повіті до револю- ції і зараз“ (матеріали зібрані).

7) Бібліографія Лубенщини.

Тисаревський, С. С. — лектор Педтехнікума.

1) „Матеріали до орнітофауни Лубен- щини“ (стаття готова до друку).

2) „Природні особливості Решетилів- ського району“ (сусідній з Лубенщиною) — розвідка готова до друку.

3) „Вимерлі та вимираючі животины Лубенщини“ (друк. в ч. 1 „Краєзнавство“ за 1928 рік).

4) „Мислівські звірі та птаці Лубенщи- ни (надруковано в „Укр. мислівець та ри- балка“ — 1927 № 2).

Плєскач, І. Я. — завідуючий округовим пролет музеєм.

1) „Спасо - Преображенська церква в с. Нероновичах, як історично-місцецька пам' ятка“ (збудована Гетманом Данилом Апо- столом 1727 — 1732 р. р.) (готова до друку).

2) „Показчик екскурсійних пунктів Луб- енщини“ (гот. до друку, практично викорис- товується).

3) Археологічні досліді — переводяться на Лубенщині з доручення Укрнауки.

4) Показчик літератури по окремим пи- танням що-до Лубенщини — практично ви- користовується

Потрібно згадати також цінну для Лубен- щини краєзнавчу роботу небіжчика М. Г. Астряба (помер 1924 р., родом з Галичини), який добру половину своєї великої праці віддав вивченню минулого Лубень і Посулья. Деякі розвідки його (найбільша з них „Луб- енський полк“ — до 30 аркушів) поки що є „експонати“ округового музею і чекають на „дослідувача“. В свій час небіжчик багато попрацював над розбурканням в м. Лубнях інтересу до свого краю і навіть виховав ма- ленький гурточок краєзнавців.

Підводячи підсумки, доводиться сказати — наслідки скромні*). Але — причини „об'єк- тивні“:

1) Переобтяженість іншою роботою тих осіб, які б могли працювати в галузі вивчення свого краю.

2) Відсутність матеріальної бази.

*) За матеріалами, що їх має У.К.К. з усіх округ УСРР, можна було б тільки побажати, щоби подібні „скромні“ наслідки мала кожна округа. Ред.

3) Неможливість бачити користь од роботи для широких кол. (неможливість друкувати).

4) Неорганізованість, розпорошеність, відсутність відповідного осередкового керівництва.

1. Зеленський.

Хорольський гурток Аматорів Світознавства та Краєзнавства *) має на меті; всебічну допомогу радянському будівництву в районі шляхом виявлення та наукової обробки даних, що торкаються продукційних сил Хорольського району в широкому розумінні цього поняття; поширення відповідних відомостей про свій край і збуджування інтересу до вивчення його; поширення й популяризація знань серед широких мас населення.

На 15/XII — 26 року гурток мав 32 особи; на 15/XII — 27 року лічилось — 46, із них 12 кандидатів, 34 повноправних члена.

В склад гуртка входять 15 учителів, 17 учнів семирічок та профінкіл, 5 селян, 3 вільних професій, 2 політробітника. В загальній кількості є: членів різних спілок 20 осіб, ЛКСМУ — 3, КПС. — 1. Національний склад: українців 38, євреїв — 6, росіян — 2.

Крім членів та кандидатів гурток має 7 кореспондентів на районі, всі селяне.

Виконуючим органом гуртка є Правління, яке складається із п'яти осіб: 2 обрані загальними зборами, а троє є керівники секцій.

Засідання Правління відбувалося при повному складі членів Правління, а також при участі членів гуртка з правом дорадчого голосу.

За відчитний період гурток мав секцій: природо-географічну, археологічно-етнографічну, та астрономічну, в розпорядженні якої була обсерваторія.

Кожна секція працювала за планом і календарем. Керувала секцією Президія з трьох осіб.

Природо-географічна секція мала 20 осіб, відбулось 13 засідань, які відвідувало 90% членів.

На засіданнях було заслухано такі доповіді: 1) Малярія на Хорольщині. 2) Значіння спостереження над з'явленням та зникненням птахів. 3) Значіння дослідження снігового покриву. 4) Нові дослідження про циклоні й

антициклони. 5) Водозбори на Хорольщині та життя в них. 6) Кінець зими та початок весни. 7) Весняні рослини. 8) Переліт птахів. 9) Шкідники лісу та садка. 10) Шкідники поля та городу. Більшість доповідей було пристосовано до Хорольської дійсності.

Археологічно-Етнографічна секція мала 16 осіб. Відбулось 10 засідань, які відвідувало 60% членів. Така відвідуємість пояснюється тим, що 4 члена секції живе на районі й засідань майже не відвідували. На засіданнях було заслухано доповіді: 1) Кургани на Заяр'ї (околиця м. Хоролу). 2) Голітична епоха. 3) Народня література 1917 — 1927 р.р. (частушки). 4) Археолітична епоха. 5) Засоби збирання фольклорного матеріалу. 6) Мезолітична епоха.

Астрономічна секція мала 16 осіб. Зборів відбулось 15. Відвідуємість 80%. На засіданнях було заслухано доповіді: 1) Повертання землі коло своєї вісі, 2) Річний рух сонця, 3) Рух місяця, 4) Рух планет, навколо сонця, 5) Всесвітнє тяжіння. Закони Кеплера. 6) Сонячна система 7) Аероліти. 8) Астрономія давніх часів. 9) Астрономічні приладдя. 10) Млечний путь. Провалились практичні спостереження над сонцем, статистика сонячних плям, замалювання груп плям і визначення їхніх координат. Спостерегали фази місяця.

Крім зазначених доповідей, на кожних зборах оголошувались новини науки, давались відчити про фенологічні, гідрологічні, сільсько-господарчі, фольклорні й інші спостереження, а також розглядалися та затверджувались плани роботи секцій та опрацьовувались зібрані матеріали. Для вивчення природи, курганів, збирання матеріалів по району — робились екскурсії. Всіх екскурсій по природо-географічній секції відбулось — 6, архео-етнографічній — 5.

Для вивчення флори, фауни, водозборів на Хорольщині, побуту, курганів та інш. земляних споруджень, — крім роблених екскурсій, складались відповідні анкети, які розсилалися по району. Майже із всіх пунктів району одержано відповідні анкети, але розробки цих анкет за відчитний період не закінчено.

Крім вивчення Хорольщини гурток виконував усі надіслані йому Центральними Науковими установами завдання. До ЦОЛ РСФСР, Укрмету надіслались фенологічні, гідрологічні та сільсько-господарські спостереження. До Укрмету було надіслано 63 повідомлення про 157 явищ. До ЦБК надіслано 31 повідомлення про 91 явище.

*) Містимо докладні відомости, яко зразок типового, а по роботі активнішого районного гуртка. *Ред.*

Гурток в х. Глибокої Долини знайшов глину, яку за визначенням фахівців визнано за придатну для ганчарного виробництва. В с. Ковалях, на Хорольщині, знайдено цікаві археологічні пам'ятки: кістки мамонту; посуд, який належить до 2—5 віку нашої ери, про що докладно повідомлено УАК.

До УАН (до етнографічної комісії) надсилалися пісні, легенди (про походження жінки, про неплідну матір), народні перекази про святих Кас'яна та Миколая, про народні звичаї, повір'я і інш., разом 55 номерів.

До „Російського Об-ва Любит. Мироведення“ надсилалися спостереження над соняшними плямами.

Гурток зробив декілька онудат тварин та птахів. Усі знайдені та зроблені гуртком експонати передано до місцевого музею. Всіх експонатів налічується в кількості 32-х.

Для знайомства з програмами та методичною літературою по краєзнавству гурток передплачує три журнали: „Краєзнавство“,

„Известия Центрального Бюро Краеведения“, „Краеведение“, а також улаштовано бібліотеку по краєзнавству; є 32 книжки, які придбано на власні кошти гуртка і частково надіслано Центральними Науковими Установами. Бібліотекою керує один із членів нашого гуртка.

Робота гуртка наїшла відгук у пресі: („Вісти“, „Червона Лубенщина“, „Бюлетень Укрмету“, „Бюлетень РОІМ“, „Краєзнавство“) і оцінку таких наукових установ: УАН, яка надіслала даремно книжки свого видання, Укрмста, який надіслав одноразову грошову допомогу; РОІМ, який надіслав безплатно свій журнал.

Попит на краєзнавчу літературу з боку членів гуртка великий, але наша невеличка бібліотека задовольнити його не може, а поширити її за відсутністю коштів, не має змоги.

Брак коштів почасти являється перешкодою і в науково-дослідчій роботі.

Грінченко.

Маріупільська округа.

Про Грецький відділ Маріупільського музею краєзнавства *).

Постановою Малої Президії ВУЦВК'у з 19 січня 1926 р. в резолюції по доповіді Комісії по обслідуванню грецького населення було дано директиву Наркомосвіті що до „фінансування Маріупільського Музею, для збирання матеріялів про грецьку національність, з огляду на важливе значіння зазначеної мети, що сприяє переведенню роботи серед греків“.

Виконуючи цю постанову й виходячи з того, що робота Маріупільського Музею Краєзнавства має велике значіння в справі збирання та вивчення матеріялів про побут та мову національностей, НКО узяв до уваги потреби Музею у справі вивчення грецької національності при складанні кошторису **).

В наслідок цього з початку 1926 — 27 бюджетового року було улаштовано при Маріупільському Музеї Краєзнавства грецький відділ, що одержує від НКО відповідну гро-

шову дотацію. За два роки свого існування грецький відділ вже перевів досить значну роботу.

Відділ переводить антропологічне дослідження шляхом проміру тіла грецького населення, що вже переведено в багатьох селах. Ця праця може дати цікаві матеріяли про вивчення „фізичного типу“, греків та допоможе в деякій мірі просунути вперед розв'язання питання про походження частини Маріупільських греків, що розмовляють турецько-татарською мовою (є припущення деяких дослідників, що вони походять від Готів).

В Грецькому відділі улаштовано типову грецьку кімнату, де зібрано відповідні експонати, що характеризують внутрішній вигляд грецького житла — стародавні та сучасні меблі, посуд, килими та інше.

Здебільшого увагу звертають на збирання матеріялів історико-етнографічних та пам'яток старовини. Є грецькі вироби: художні тканини, вовняні килими, однотонні та з малюнками; грецькі полотна, шитво, вишиванки, одяга та інше. Більшість із них це — експонати стародавніх часів переселення греків з Криму.

Що до побуту, то в цій галузі є деякі фотографічні матеріяли, що знайомлять з різними обрядами, з сучасними, а особливо старовинними будівлями часів колонізації.

*) Зауваження тов. Ялі в рівній мірі стосуються всіх відділів нацменшостей при музеях, як от: Одеський — Еврейський, Житомирський — Німецький (початок) і ін. *Ред.*

**) Постанова Колегії НКО, в протоколі ч. 3 від 15 лютого 1926 р. „Бюлетень НКО“.— Березень ч. 4-22. Харків — 1926 р.

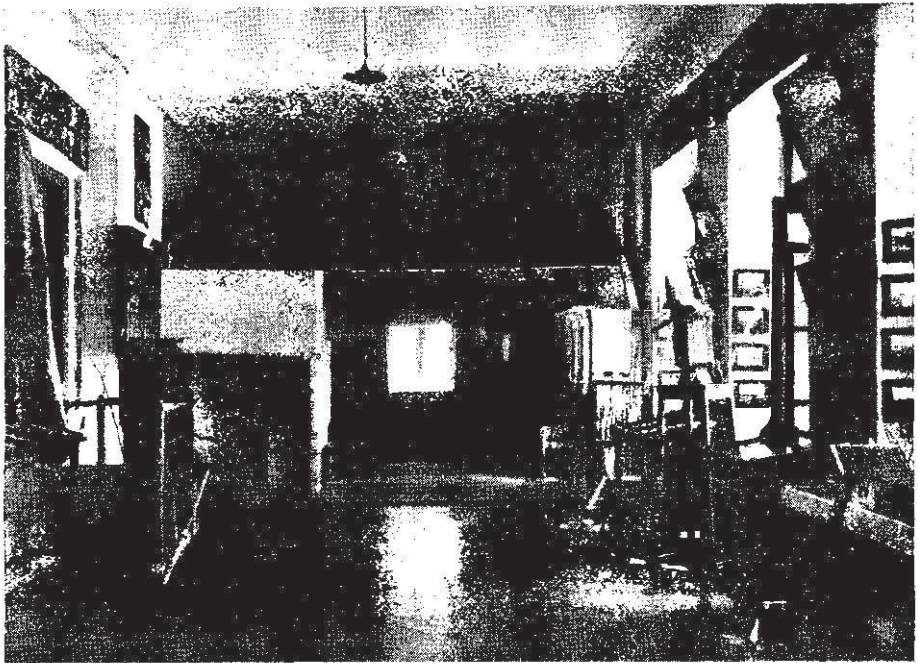
Крім цих позитивних моментів слід відзначити й недоліки в роботі грецького відділу Музею.

По-перше. Придбання матеріялів провадить здебільшого апарат Музею та виключно за гроші. Краєзнавчі гуртки, кореспонденти в грецьких селах — одишці. Навколо краєзнавчого музею в місті Маріуполі те-ж не об'єднано досі тих, що цікавляться питаннями вивчення грецької людности. Таким чином, громадської радянської думки не організовано біля грекознавчих, як і ширших краєзнавчих питань.

По-друге. Нічого не робиться по збиранню матеріялів що до грецької мови: пісні, при-

таків фахівців, що добре знають не тільки побут, а й особливо грецьку мову (живу та літературну). Це має величезне значіння тому, що збирання матеріялів про грецьку мову дуже сприяло би зараз відродженню грецької письменности, що її було знищено царським урядом і що тепер стіває на своїйому шляху багато труднощів.

Що до побуту, то цілком недосить цікавитися тільки старовиною та явищами з релігійного життя (панаяри то-що), а кінче треба фіксувати ще й нове життя, що будується в грецьких селах на ґрунті радянських умов. Наприклад, фотографувати й фіксувати в записках засідання сільрад, жіночих зборів, участь



Грецький відділ у Маріупільському музеї.

слів'я, поеми, пісні та ін. Були такі письменники, що не друковано їхніх творів, але відомо про них серед Маріупільських греків, як от — Леонтій Хуногбе, Богадишиця Мітро та ін. Творів їхніх досі не зібрано.

По-третє. В грецькому відділі не досить є або й зовсім немає матеріялів що до соціально-економічних відносин грецького села.

Ми гадаємо, що на всі ці моменти треба звернути увагу та вжити відповідних заходів.

От-же гадаємо, що, перш за все, треба увести до складу музейних робітників, а краще притягти до постійної роботи в Музеї

селянства в жовтневих та інших революційних святах, життя колхозів, комнезамів, розвиток громадських илюбів, нищення релігійних забобонів, зміну ритуалів і т. ін.

Одним із чергових завдань також повинно бути збирання та вивчення матеріялів економіки грецького населення, особливо сучасної.

В цій соціально-економічній галузі є немало важливих та болючих питань у сучасному стані греків. Взяти, наприклад, такі питання: малий темп розвитку сільського господарства, земельна оренда у греків, дифе-

ренція грецького села за її національними особливостями, наймана праця у греків та інше. Без наукового дослідження таких питань не можна з успіхом переводити заходи до піднесення економічного стану греків.

Треба було б Музеєві періодично видавати збірника матеріалів, що дали б змогу вивчати політичне, економічне, культурне та побутове життя грецької національності в її минулому й тепер.

Нарешті, вся ця праця повинна провадитись не „апаратно“, а шляхом притягнення до неї широких мас грецького трудящого населення, комсомолу, радянських і культурних робітників греків. Лише за таких умов-

грекознавство буде працею не групи осіб, а дійсною громадською справою.

С. Ялі.

В с. *Сартана* на Маріупільщині при семирічній школі організовано краєзнавчий гурток. За короткий час свого існування гурток цей зібрав матеріали з різних галузей життя свого району (Новоселівського), де живе до 40% греків. Матеріал, що охоплює 5-6 років життя району оброблено і в діаграмах, малюнках, цифрах дає досить суцільну картину економічного й культурного розвитку району.

Гурток свою краєзнавчу роботу провадить далі.

Роменська округа.

Дослідча робота Роменського Округового Музею.

Ще з самого початку свого існування (1920 р.) Роменський Музей намітив краєзнавчий шлях у своїй роботі.

Звичайно, в часи горожанської війни об'єктивні умови не дозволяли розгорнути роботу—йшла вона, головним чином, по двом напрямкам: 1) врятування від знищення пам'яток культури і 2) збирання матеріялу, що відбиває біжучі події, які не повторюються.

З часом, коли хвиля горожанської війни стихала, Музей в своїй роботі почина охоплювати ще далі нові й нові галузі. Так, в 1922 році ми вже мали такі відділи: 1) революційний, 2) природничий, 3) археологічний, 4) мистецтва, 5) етнографічний, 6) виробничий.

Музей потроху почина всебічно вивчати околиці міста, а при згоді й дальші місцевості Роменщини. Треба все ж таки сказати, що робота ця носила ще характер більш-менш випадковий.

Перед Музеєм виникла конечна потреба організації планових систематичних обслідувань, з метою всебічного вивчення краю і спочатку обслідування басейнів річок, а потім і водозливів. Довгий час „Музей“ за відсутністю коштів, не міг цього здійснити; тільки в 1927 році кошторис Музею дозволив включити в річний план обслідування Верхнього Посулля. Верхнє Посулля було поставлене в першу чергу через те, що місцевість ця на Роменщині найцікавіша і з боку геології та ґрунтів, і з боку археології, історії, побуту і т. ін.

Багато часу довелося втратити на підготовчу роботу, головним чином, на виготовлення мензули, що дуже потрібна була при топографічних зйомках. Коштує вона біля сотні карбованців, грошей же таких не було, і тому довелося робити її самим.

15-го червня 1927 року експедиція рушила в подорож. До складу її ввійшли, крім завідувача Музеєм М. Семенчика та лаборанта-природника В. Гричука, ще члени колегії Музею—І. Гамоєн, філолог, С. Козлов, юрист-історик, та два учня Профтехшколи.

Під час подорожі багато уваги було звернуто на археологічні пам'ятки. Майже весь правий берег р. Сули являє безперервне скитське кладовище. В цьому відношенні Посулля є одна з цікавіших місцевостей в Союзі. Не було жодного більш-менш відомого археолога, який би не цікавився Посуллям. Тут працювали: Кибальчич, Самоквасов, Антонович, Лінченко, Мазаракі та інші.

На великий жаль ніхто з них не залишив (а може і не робив) топографічних планів цих могильників, ніхто географічно їх не зафіксував. Треба ж сказати, що зникають ці пам'ятки надзвичайно швидко. В семидесятих роках, за даними Самоквасова, в одній Пустовійтівській групі було 14 великих (висотою декільки десятків метрів) могил і понад 300 менших; зараз же ми зареєстрували лише 8 великих та 128 менших могил; решту зовсім заорано.

Всього за час подорожі було обслідувано (зроблено топографічні плани, обміри, описи, фото-знімки) такі групи: 1) Оксютинська—82 могили, 2) Пустовійтівська—136, 3) В. Буд-

ківська—36, Вовківська—73 та городище в с. Костянтинові.

Під час подорожі провадилися також і геологічні обслідування та обслідування ґрунтів, що дало змогу простежити розповсюдження рябих глин та кварцевих пісків аж до с. Костянтинова. Це обслідування поповнило досить поверховий геологічний огляд Верхнього Посулля, що його робили проф. Гуров та експедиція Докучаєва. З цих оголень було зібрано зразки гірських порід: з них особливо увагу звертають на себе зразки каоліну з сел Вовківців та Курманів, що являються першими знаходками цієї глини на Роменщині. Проводилось також збирання зразків ґрунтів, що на В. Посуллі досягають великої ріжноманітності.

Таким чином, не дивлячись на обмеженість часу, не дивлячись на те, що природника доводилося навантажувати і другою роботою, все ж таки подорож ця дала змогу більш менш детально з'ясувати характер нашарувань Верхнього Посулля.

Збирався також етнографічний матер'ял (записано де-кільки сот номерів фолькору), матер'ял що до історії сел і т. ін. Вивчались старі будівлі. Придбано для Музею багато речей стародавнього побуту.

На великий жаль, обмежений час, а ще більше обмежені кошти (всього витрачено на подорож 50—60 карб.) не дали змоги пройти В. Посулля до кінця округи, як намічалось за планом. Всю подорож зробили пішки, так що весь струмент, сумки, одяг і т. інш. доводилося нести на собі.

Гадаємо, що такий шлях — одночасове та всебічне обслідування — є найдоцільніший для краєзнавчих організацій.

В літку цього року Музей передбачає провести далі обслідування річки Сули до кінця округі.

М. Семенчик.

Гадяч. Розпочав роботу гурток натуралістів при Педтехнікумі. Гурток має всього 15 членів, студентів технікума, серед них є ботаніки, ентомологи, орнітологи. В роботі гуртка бере участь викладач технікума — природознавець.

Члени гуртка походять з різних місцевостей Роменської округи, що дає надію ширше поставити краєзнавчу роботу і може нареш-

ті розворушити Роменщину, яка ще надто повільно приступає до краєзнавчої роботи.

Тимчасом гурток тісно зв'язався в своїй роботі з гуртком юних натуралістів при до-свідній школі, а в найблизшому часі має також зв'язатися з 2-ю школою в Гадячі і з семирічкою в Рамівці.

Програм роботи гуртка ув'язано з роботою Педтехнікума в галузі методики природознавства, а одночасно він має на меті дати гуртянам ширші і глибші знання місцевої природи, а в дальшому і підготувитися до ширшої вже само дослідчої роботи.

Великою перешкодою є цілковита відсутність певних традицій в наших вузах що до роботи подібних гуртків, розбіжність підходів до роботи, брак, а то й відсутність практичних вказівок і відповідної літератури.

Уманська округа.

При Уманським Окр. Музеї організовано „Кабінет вивчення Уманщини“ на зразок кабінетів при Вінницькій Філії Всенародньої Бібліотеки і при Черкаському Музеї*.

До участі в роботі цього Кабінету притягнуто всіх, хто так або інакше цікавиться краєзнавчою роботою. В організації Кабінета взяли участь члени місцевого Агитпропу, Іспарту, викладачі Агро та Пед Технікумів й інших шкіл, а також робітники Окрінспектури Наросвіти й Земвідділу.

Організація Кабінету дає надію, що розпочата краєзнавча робота не тільки не підупаде, а матиме міцнішу базу і дасть змогу притягти до роботи якнайширші кола округи.

Чернігівська округа.

Колонія бобрів в Чернігівській округі.

В Любеському районі Чернігівської округи в урочищі „Крива Річка“ та „Грабові Роги“ поміж селами Неданчичи та Губичи знайдено колонію дуже рідкого на Україні звіря — бобрів.

За ініціативою мисливського осередку села Неданчичі встановлено заказника з заборону всякого полювання в цьому районі.

Встановлено також заказника в урочищі „Нова Земляця“ та „Волонша“ Ріпкинського району на кіз, тетерюків та орябків. Щоб охороняти ці заказники, призначено вартових.

Л. Миловидов.