

Нінель Бокій, Ірина Козир,  
Тетяна Позивай (Кіровоград)

## 10 РОКІВ АРХЕОЛОГІЧНИХ ДОСЛІДЖЕНЬ ЗОЛОТООРДИНСЬКОЇ ПАМ'ЯТКИ БІЛЯ С. ТОРГОВИЦІ НА КІРОВОГРАДЩИНІ

*Археологічна експедиція Кіровоградського державного педагогічного університету імені Володимира Винниченка з 1997 року здійснює археологічні дослідження біля с. Торговиця Новоархангельського району Кіровоградської області. Золотоординська пам'ятка, що вивчається, складається з могильника та «міста». У статті, що є своєрідним підсумком 10-річних розкопок, узагальнюється здобутий матеріал, осмислюється місце торговицької пам'ятки в системі золотоординських старожитностей Північного Причорномор'я.*

*Археологическая экспедиция Кировоградского государственного педагогического университета имени Владимира Винниченка с 1997 года осуществляет археологические исследования около с. Торговица Новоархангельского района Кировоградской области. Изучаемый золотоординский комплекс состоит из могильника и «города». В статье, которая является своеобразным итогом 10-летних раскопок, обобщается полученный материал, осмысливается место торговицкого памятника в системе золотоординских древностей Северного Причерноморья.*

Історією Східного Поділля доби середньовіччя дослідники цікавляться давно. Розмежовуючи лісостепові і степові землі України, а з другої половини XIII–XIV ст. – володіння Литви і Золотої Орди (згодом – Кримського ханства), цей край здавна приваблював сусідів (і близьких і дальших) як зручністю геополітичного розташування, так і природними можливостями.

Одна з подібних ситуацій, зокрема, зафіксована подіями Синьоводської битви 1362 року. Битва, хоча і не дуже виразно, але згадується в писемних джерелах [1, 228–229]. А на матеріальні залишки її досі натрапити не вдається. В 1997 році з ініціативи тодішнього керівника Центру наукових досліджень історії Центральної України при Кіровоградському державному педагогічному університеті О.Д. Брайченка було створено комплексну археолого-етнографічну експедицію з метою пошуку матеріальних свідчень битви на Синіх Водах.

Серед жителів с. Торговиці Новоархангельського району вже давно ходили легенди про «монетний двір» та інші знахідки. Весною 1980р. під час повені біля мосту через Синюху була розмита велика ділянка правого берега ріки, і на поверхню проступили залишки кам'яної вимостки і цегляної кладки, де, за словами очевидців, було знайдено велику кількість «атарських» монет.

Поряд у дворі одного з будинків під час господарських робіт було виявлено значний відтинок водогону з керамічних труб, а на крутому схилі берега р. Синюхи траплялися уламки людських кісток.

Пошуки археологічних свідчень Синьоводської битви привели кіровоградських науковців до несподіваного відкриття – комплексу золотоординського часу біля с. Торговиці на р. Синюсі Новоархангельського району Кіровоградської області (Табл. 1). Протягом 1997 – 2005 рр. археологічною експедицією досліджено більшу частину могильника і кілька об'єктів середньовічного міста, в тому числі розпочато розкопки бані [2, 41–84].

Могильник розташований на північно-східній околиці с. Торговиця за 1,3 км від центру села на північний схід, на схилі високого правого берега р. Синюхи. Обстеження пам'ятки засвідчило її щорічне руйнування ярами, що пролягли впоперек схилу, дощовими і талими водами. Контури і площа могильника остаточно не визначені (близько 5 тис. м<sup>2</sup>). За дев'ять польових сезонів досліджено 234 поховання. Здобуто цікавий антропологічний\* і археологічний матеріал [3, 73–75].

Могильник досить насичений, про що свідчить щільність поховань, які розташовуються одне від одного на відстані 0,2–1,5 м, іноді навіть перекривають більш ранні поховання. Простежена певна система в плануванні могильника: кістяки, в основному, розміщені рядами в напрямку на південний захід–північний схід, а в рядах могли залягати настільки близько, що подекуди руйнували одна одну.

Контури і розміри могильних ям простежуються лише приблизно. Поховальні споруди – прості ґрунтові ями без перекриття і без підстилки, а також без гробовищ. В декількох випадках зафіксовані сліди зотлілого дерева. В одному з поховань (№ 47) виявлені залишки зотлілих тонких дощок вздовж ями по обидва боки кістяка та над ним, в головах і ногах знайдені 3 залізні цвяхи, що дозволяє хоча б припустити наявність чогось подібного до гробовища (каркас? кришка?). Слід зазначити, що залізні цвяхи – найчастіша знахідка на могильнику. В одному похованні їх може бути від 1 до 6, в основному, без жодних залишків поряд з ними зотлілого дерева. Досить часто вони розташовані симетрично в головах і ногах (а то і посередині), що дозволяє припустити наявність напнутого над небіжчиком і закріпленого цвяхами покривала. Чимало поховань містили в засипці вуглинки. В одному з них (поховання 133) простежене незвичайне явище. Кістяк лежав випростано на спині з традиційною орієнтацією (південний захід). Руки складені в різних позиціях (права піднята до плеча, ліва покладена через живіт). Справа від кістяка простежено залишки спаленого дерева довжиною близько 1 м, в перетині – до 5 см. Зліва від кістяка такі ж залишки спаленого

\* Вивчення антропологічного матеріалу здійснене науковим співробітником Інституту археології НАН України Л.В. Литвиноюю.

дерева були менш помітні. Гомілкові кістки ніг були перехрещені і на них було розкладене багаття, інтенсивні залишки якого (вугілля) простежені найбільше на ступнях ніг. Кінці гомілкових кісток і ступні ніг перегоріли, земля під ними пропеклася до червоного кольору.

Поховальний обряд чітко визначений – трупокладення на спині з орієнтацією на південний захід. Винятком є лише поховання 61, де кістяк дорослого лежав у скорченому стані на правому боці (орієнтація – та ж). Ноги були зігнуті в колінах і щільно притиснуті до таза. В засипці ями знайдено мідну монету\*.

Поховальний інвентар винятково бідний. Як вже зазначалося, це – в більшості залізні цвяхи, чотиригранні в перетині з великою округлою шляпкою. Є декілька залізних ножів, прикраси і предмети туалету: залізні кільця, намисто і каплеподібні підвіски, бронзові і срібні сережки, бронзова шпилька для сколювання зачіски, точильний брусок (Табл. II, 1–9). Зафіксовано залишки тканини – комір сорочки, розшитий золотими нитками. В 2005 році в жіночому похованні (частково зруйнованому окопом періоду II світової війни) трапилась рідкісна знахідка – начільна стрічка, яка складається із срібних пластин нашитих на шкіряну основу (Табл. III, 11).

Особливої уваги заслуговує факт знахідки на могильнику предметів культового призначення. Один з них – натільний бронзовий хрестик звичайних розмірів і конфігурації (Табл. II, 11). Найближчі аналогії йому (як виробу християнської символіки) відомі в пам'ятці, близькій за багатьма параметрами і часом до торговицької – в могильнику Мамай-Сурка в Подніпров'ї [4, 93, 99]. Інший, залізний втульчастий хрест (Табл. II, 14), очевидно, слід розглядати як атрибут богослужіння, можливо, верхівку корови (?). Аналогії знахідці не виявлені. Варто наголосити, що обидві речі знайдені на могильнику, але не в похованнях.

Навколо хрестів були виявлені кілька оброблених і припасованих один до одного каменів невеликих розмірів. Наступні прирізки до цієї ями дали велику кількість залізних цвяхів, уламки кераміки і скляних виробів, залізні і бронзові не дуже поки що зрозумілі вироби, мідні монети.

Водночас на значній глибині (від 0,8 до 2,5 м) на цьому ж місці було виявлено великі кам'яні плити і залишки цегляної кладки. Можна простежити певну систему у їх розташуванні. Частина плит – гранітні, частина – вапнякові. Три вапнякові плити виявилися орнаментованими. Одна з них має лише кант по краю. Дві плити мають орнамент у вигляді стилізованих розеток (Табл. IV, 5, 6).

Варто зазначити ще одну деталь: навколо цегляної кладки і під нею також виявлені поховання. Це суттєво в плані можливої інтерпретації всієї системи знайдених плит. На думку наукового керівника Кримського філіалу

\* Визначення монет тут і далі здійснене науковим співробітником Інституту археології НАН України Козубовським Г. А.

Інституту археології Національної академії наук України Айбабіної О. Я., це могли бути залишки мавзолею чи навіть мечеті (?).

Подібне сполучення ґрунтових могильників золотоординського часу з мавзолеями і невеличкими культовими спорудами відоме від Вірменії до Поволжжя (а, мабуть, і далі на схід). Найближча до нас аналогія знаходиться на Полтавщині, в Кобиляцькому районі, в урочищі яке, що цікаво, так і називається – «Мечеть».

Серед супровідного інвентарю практично відсутня кераміка. В цілому на площі могильника, в т.ч. в засипці поховань досить часто зустрічаються уламки кераміки, знесені з плато талими водами і дощами. Понад берегом яру, що з південного боку обмежує могильник, було виявлено значне, невідомого походження скупчення уламків гончарного посуду. Але цілі форми в похованнях відсутні. Тим більший інтерес являють дві знахідки. В засипці поховання 149 в дерновому шарі знайдено горло глечика рожевого кольору з відбитим зливом і пошкодженою плоскою в перетині ручкою. Інша знахідка (поза похованням) – це фрагментований гончарний виріб специфічної форми і призначення, так званий сфероконус (Табл. II, 12). В Подніпров'ї подібні вироби поки що не трапилися, але вони достатньо відомі в пам'ятках Вольської Болгарії, Подністров'я, Прикубання, меншою мірою – серед салтово-маяцьких старожитностей [5, 62; 6, 342; 7, 280–281].

Найважливішими знахідками, безумовно, є джучидські монети – срібні і мідні (Табл. III, 1–10). Срібні монети належать до правління ханів Узбека (1312–1342 рр.) та Джанібєка (1342–1357 рр.) [8, 95–101].

На думку Г. А. Козубовського\* мідні монети наслідують поширений тип мідного джучидського пула з квірковою розеткою і легендою «Карбування Сарая-ал-Джедід». Подібні наслідування могли карбуватися в багатьох золотоординських центрах, в тому числі і в Торговиці. Поява таких монет може пояснюватися припиненням притоку монет регулярного карбування в другій половині 50–60-х рр. XIV ст., – саме на цей час припадає внутрішня криза в Золотій Орді. Криваві міжусобиці призвели до втрати державою значних територій, занепаду чи загибелі більшості міст.

Сукупністю матеріалів, аналогіями, а, особливо, монетами, час функціонування могильника можна визначити серединою XIV ст.

Антропологічні матеріали могильника досліджувалися Л. В. Литвиною [9, 85–94]. Збереженість їх погана – адже могильник розташований на схилі берега ріки, впродовж століть ґрунт змивався дощами, і глибина залягання багатьох могил невелика. Більшість черепів, особливо, з центральної і верхньої частини могильника пошкоджені і майже не придатні для наукового опрацювання. Тим не менше, наведені дослідницею висновки становлять значний інтерес. Зокрема, за статевим розподілом: чоловіки – 28,3%, жінки – 39,1%, діти і підлітки – близько 30%. Як видно, жінки та діти складають на

\* Автори висловлюють щире подяку Козубовському Г. А. за визначення нумізматичного матеріалу.



могильнику майже 70%. Невеликий відсоток поховань чоловіків Л.В.Литвинова пов'язує з тим, що чоловіки могли гинути під час воєнних дій, а, отже, і поховані були віддалік від місць проживання.

Населення міста було багатоетнічним, що також цілком пояснюється загальною демографічною ситуацією на порубіжжі. Значними є монголоїдні домішки, і у жінок – більшою мірою, ніж у чоловіків. Відчутними є впливи салтово-маяцькі (аланські), болгарські, кочівницькі X–XII ст. на загальному фоні слов'янського населення.

Попередній аналіз результатів розкопок дозволяє ширше подивитися на місце торговицької пам'ятки в системі середньовічних старожитностей Правобережної України. Досліджуваний могильник є частиною складного археологічного комплексу, що підтверджується кількома важливими спостереженнями. В засипці могил, окрім уламків кераміки, постійно зустрічаються фрагменти обмазки та невелике каміння, що скотилося з плато, де, можливо, знаходяться залишки поселення.

На місці, що вказувалося місцевими жителями як «монетний двір» за 400 м від мосту було зроблено шурф, глибиною 1,6 м. Його заповнення складалося з суцільного чорнозему, змішаного з залишками каміння, перепаленого ґрунту, дерева та сажі, що являли собою виразний шар згарища. Серед знахідок – фрагменти середньовічної червоноглиняної та полив'яної кераміки, цегли, керамічних труб, кістки тварин тощо.

Поряд, на одній із садиб місцевих жителів в господарській ямі було виявлено значний відтинок водогону з окремих секцій керамічних труб довжиною 0,5-1 м (Табл.IV, 1).

На іншій садибі за 250 м на південний захід від могильника під час земляних робіт були виявлені залишки глиняної споруди. Культурний шар (глибиною 2м) являв собою потужне залягання чорнозему, нанесеного з крутого схилу берега, в якому на різній глибині знайдені уламки глиняного посуду: кружального червоноглиняного та сіроглиняного; зеленого полив'яного, орнаментованого лініями, завитками, колами; сіро глиняного з штампованим рослинним орнаментом, а також кістки тварин, каміння, уламки плоскої цегли.

Зрідка траплялися поодинокі знахідки: невеличка неорнаментована мідна бляшка під квадратної форми, мідна монета з майже стертими поверхнями, залізні цвяхи з округлою голівкою, залізна заклепка від взуття, а також залізний наконечник стріли – черешковий, плоский, ромбічної форми з уступчастими у верхній частині гранями, з відламаним кінцем вістря; довжина наконечника – 7,6 см, ширина – 2,2.

В розкопі на глибині близько 2,05 м виявлено залишки трьох глиняних тандирів (Табл.IV, 3).

Тандир-1, верхня частина якого зруйнована, круглий у плані, циліндричної форми з незначним розширенням стінок у нижній частині.

Верхній діаметр – 0,77 м, нижній – 0,88 м. Тандир був споруджений у материковій ямі; стінки, товщиною 5 – 6 см сформовані з трьох смуг глиняної обмазки. Подова частина розміщена на глибині 2,65 м від сучасної поверхні, вона не має додаткової обмазки, а являє собою щільний шар материкової глини, пропеченої на глибину 10–12 см. З північного боку тандира у його придонній частині є отвір розмірами 0,35 x 0,25 м. Тут споруджено піддувало у вигляді ряду каміння і поставлених на ребро двох великих фрагментів цегли.

Заповнення тандира являло собою чорнозем, в якому траплялися дрібні фрагменти червоноглиняної кераміки, а на глибині 2,4 м залягав щільний шар попелу товщиною 20-25 см. В ньому знайдено глиняну ллячку у вигляді невеличкої циліндричної форми посудинки з оббитим краєм, стінки якої вкриті окалиною; верхній діаметр – 6 см, нижній – 8 см. Тандир погано зберігся, стінки слоїсті, просякнуті вологою.

Тандир – 2 гарної збереженості, стінки міцні, добре видно трирядну будову споруди із смуг глиняної обмазки. Він мав аналогічну до попереднього форму; верхній діаметр – 0,6 м, нижній – 0,68 м. Тандир був споруджений на місці більш раннього, але зруйнованого тандира (№ 3). Тому діаметр тандира № 2 менший і внаслідок цього проміжок між ним та залишками стінки тандира № 3 і стінками материкової ями заповнений фрагментами печини, уламками цегли. Подова частина розміщена на глибині 2,71 м від сучасної поверхні, вона також не має додаткової обмазки. З північного боку тандира у його придонній частині є отвір розмірами 12 x 18 см. Тут споруджено піддувало у вигляді глиняної труби довжиною 36 см, діаметром 12 см, вставленої в отвір у стінці тандира і закріпленої уламками цегли. Заповнення тандира – чорнозем; на глибині 2,62 м. виявлено щільний шар попелу товщиною понад 10 см.

Тандир – 3, зберігся лише фрагмент південної стінки товщиною 6 см., виявлений на глибині 2,5 м. з південного боку тандира № 2.

Будова тандирів дозволяє визначити їх як побутові печі, хоча поблизу залишки житла не зафіксовані. А наявність серед знахідок біля тандирів ллячки дозволяє припускати і можливе виробниче використання пристроїв.

Тандири характерні для багатьох золотоординських міст у Поволжі, в Молдові, в Криму (с. Костешти, Судак, Бахчисарай, Феодосія, Старий Орхей). На території України і Молдови вони з'явилися саме в «злогоординських містах», тобто були явищем принесеним ззовні, не притаманним місцевій культурі.

Одним із найцікавіших об'єктів Торговиці як міста є залишки цегляної бані. Дослідження її триватимуть ще не один сезон, але частково реконструювати елементи її облаштування можна вже сьогодні.

Споруда була цегляна, без фундаменту. В кількох місцях (близько 20% площі) природним фундаментом слугували потужні виходи скелі. Для

вирівнювання поверхні під час будівництва було здійснено забутовку окремих ділянок шаром битої цегли та іншого будівельного сміття. Стіни товщиною 0,8 м були викладені із цегли квадратної форми розмірами 0,22 x 0,22 м., товщиною 5 см., яка скріплювалася вапняковим розчином. Подекуди були використані невеликі кам'яні блоки з вапняку. Збереглася ділянка південно-західної стіни висотою 0,36 – 0,48 м., в якій виявлено дверний отвір шириною 0,7 м. Тут та з внутрішнього боку стіни знаходився шар вапнякової штукатурки рожевого кольору, в якій були добре помітні дрібні шматочки товченої цегли. Підлога будівлі знаходилася на глибині 0,65 – 0,8 м і являла собою щільний шар глиняної обмазки, основою якого слугували плоско викладені невеличкі уламки вапняку. В одному місці неподалік від дверей під підлогою для захисту її від вологи був насипаний додатковий шар попелу товщиною 5–6 см. Підлога також була вкрита тією ж рожевою штукатуркою.

Простежено цікаву деталь будівлі, призначену для захисту її від вологи. Із зовнішнього боку стіни, в місці, де не було виходу скелі (отже відсутній природній фундамент), було споруджено спеціальній жолоб шириною до 0,5 м для відведення дощових вод, що стікали з даху. Він являв собою два ряди каміння, між якими було покладено дерев'яні дошки, скріплені на кінці спеціальним розчином. (Знайдені вуглинки від спаленого дерева та фрагменти вапнякового розчину з відбитками дошки на зворотному боці).

На розкопаній площі споруди простежено цікаві опалювальні пристрої. Це були радіально чи паралельно розташовані цегляні канали, так звані кани, шириною 0,16–0,24 м., які знаходилися під підлогою і були перекриті випаленою або сирцевою цеглою. В їх заповненні зустрічалися дрібні вуглинки. Долівка (плоско оброблені камені, вкриті товстим шаром вапнякової штукатурки) лежала безпосередньо на верхньому перекритті цих каналів. На поверхні долівки знайдено велику кількість фрагментів керамічних труб, у тому числі – труба-заглушка. Отже, виявлено два види глиняних труб – з діаметром 0,14 – 0,15 м. та 0,10 – 0,12 м. Останні мали також і значно тонші стінки. Можливо, труби більшого діаметру з масивнішими стінками використовувалися безпосередньо для водогону за межами приміщення, а труби з меншим діаметром могли бути прокладені в самому приміщенні. На перекритті одного з каналів знайдено великий товстостінний горщик з отвором в дні діаметром 8 см, всередині якого знаходився товстий поршковидний шар сіруватої речовини, можливо, залишки речовини, спалені з метою ароматизації повітря (Табл. IV, 2).

Під час розкопок на площі будівлі виявлені уламки червоноглиняної та сіроглиняної кружальної кераміки, фрагменти посудин, вкритих поливою (зеленою, бірюзовою, жовтою) (Табл. V), а також уламки червоноглиняних посудин з ангобованою поверхнею. Інші знахідки – невеликий уламок

скляної тарілочки, залізнi цвяхи, кістки тварин, багато фрагментів глиняних труб від водогону.

Досліджувана споруда є дуже цікавим об'єктом. Судячи з особливостей розташування (на березі річки за 40 м від води), внутрішнього планування, потужної опалювальної системи, а також величезної кількості фрагментів керамічних труб можна припустити, що ця будівля була банею.

До останнього часу на території сучасної України баня була досліджена лише на території татарського міста в районі Великих кучугур за 30 км на південь від Запоріжжя [10,184–187]. Торговицька баня мала таку ж систему обігрівальних каналів, розмішених під підлогою. Такі опалювальні пристрої – кани класичного східного типу влаштовувалися по периметру житла, утворюючи П-подібну, Г-подібну, інколи – прямокутну форму [11; 12, 173, 185]. Як вже зазначалося, в Торговиці поки що не виявлено самого опалювального пристрою. Ним міг слугувати і тандир, як це було в Старому Орхеї [13,155]. А в бані на Кучугурському городищі складна система кан опалювалася досить великою цегляною піччю на кам'яному фундаменті [10,184].

Бані подібного типу, так само, як і сама система опалення (кани), є елементами східного походження, притаманними для золотоординської міської культури.

Таким же привнесеним елементом в системі функціонування населеного пункту в Торговиці були лінії водогону, виявлені на різних, досить віддалених ділянках по селу. Вони склалися із секцій керамічних труб, які вставлялися одна в одну і скріплювалися вапняковим розчином. На Правобережжі Дніпра та на території Молдови залишки таких глиняних труб відомі лише на пам'ятках золотоординського часу: на Кучугурському городищі [10,187], в Старому Орхеї [14,10], в Костештах [15,122].

Таким чином археологічні розкопки засвідчили існування комплексної пам'ятки періоду Золотої Орди на березі р. Синюхи – поселення з характерними рисами міської золотоординської культури та могильника. Якщо додати знахідки джучидських монет з могильника та бані, численні монети, знайдені місцевими жителями на власних садибах, монети з музейних та приватних колекцій, що походять з цієї місцевості, то складається враження про Торговицю як один із економічно і політично важливих центрів XIV ст. на Правобережжі Дніпра в золотоординський час. Традиційно в історичній науці склалася думка про запустіння Середнього та Нижнього Подніпров'я в результаті монголо-татарської навали. Але життя на городищах і селищах не припинилося. Тут продовжувало мешкати місцеве населення, зберігалися риси давньоруської культури [16,77;17,42–51].

Природно, що на території України, підвладній Золотій Орді, мали створюватися і ординські адміністративні осередки. У межиріччя Дніпра і Дністра відомо сім золотоординських центрів [2,79;18,90-93]. Жодне з них не

досліджувалося археологічно. На Лівобережжі Дніпра виявлено три таких міста, з яких досліджувалося лише згадане Кучугурське городище поблизу м. Запоріжжя [10,175–193].

Торговицький комплекс – цікавий і перспективний об'єкт дослідження. Торговиця є найбільш північним населеним пунктом, що має риси золотоординської міської культури. Датування монет підтверджує факт існування міста в один з найбільш драматичних і переломних моментів нашої історії. Наявність могильника, результати антропологічних досліджень дозволяють ставити питання про співвідношення місцевого і прийшлого компонентів серед населення даного регіону, простежити етнічні процеси на території Правобережної України в золотоординський час.

#### БІБЛІОГРАФІЯ

1. Strykowski M. Kronika Polska, Litewska, Zmudzka i wszystkiej Rusi-Warszawa, 1846.-Т.2.
2. Бокій Н., Козир І. Комплекс золотоординського часу біля с.Торговиця на Кіровоградщині (попередня публікація)// Центральна Україна за доби класичного середньовіччя: студії з історії XIVст. – К., 2003.
3. Позивай Т. Могильник золотоординського періоду на Кіровоградщині // Середньовічні старожитності Південної Русі – України. – Чернігів, 2003.
4. Ельников М.В. Средневековый могильник Мамай-Сурка. – Запорожье, 2001.
5. Кравченко А.А. Средневековый Белгород на Днестре (конец XIII – XIVв.) – К., 1986.
6. Хованская О.С. Гончарное дело города Болгара // МИА, 42,1954.
7. Ртвеладзе С.В. Сфероконические сосуды из Малжар // СА, 1974. – №4.
8. Козубовський Г Синьоводська битва 1362р. і зміни у грошовому обігу Південної Русі – України // Центральна Україна за доби класичного середньовіччя: студії з історії XIVст. – К., 2003.
9. Литвинова Л. Антропологічний склад населення Центральної України доби середньовіччя (за матеріалами ґрунтового могильника Торговиця) // Центральна Україна за доби класичного середньовіччя: студії з історії XIVст. – К., 2003.
10. Довженко В.Й. Татарське місто на Нижньому Дніпрі часів пізнього середньовіччя // АП. – К., 1961. – Т.Х.
11. Воронина В.Л. Бани-хаммам у народів Советского Союза и стран зарубежного Востока // Архитектурное наследство. – М., 1983. – №31.
12. Егоров В.Л. Жилища Нового Сарая (по материалам исследований 1959 – 1965г.г.) // МИА. – М., 1970. – №64.
13. Абызова Е.Н. Комплекс сооружений усадьбы XIVв. в Старом Орхее // Археологические исследования средневековых памятников в Днестровско-Прутском междуречье. – Кишинев, 1985.
14. Абызова Е.Н., Бырня П.П., Нудельман А.А. Древности Старого Орхее (Золотоординский период). – Кишинев, 1981.
15. Полевой Л.Л. Поселения XIVв. у с. Костешты // ЗОАО. – 1967. – Т.II. (35).
16. Довженко В.О. Среднее Поднепровье после татаро-монгольского нашествия // Древняя Русь и славяне. – М., 1978.
17. Козловський А.О., Ільїнський В.С. Козацькі старожитності пониззя Дніпра // Археологія. – 1991. – №4.

18. Бокій Н.М. Козир І.А. Середньовічна пам'ятка біля с. Торговиця на Кіровоградщині // АБУ. – К., 2003.

#### ВІДОМОСТІ ПРО АВТОРІВ

**Бокій Нінель Михайлівна** – кандидат історичних наук, доцент кафедри історії України Кіровоградського державного педагогічного університету імені Володимира Винниченка.

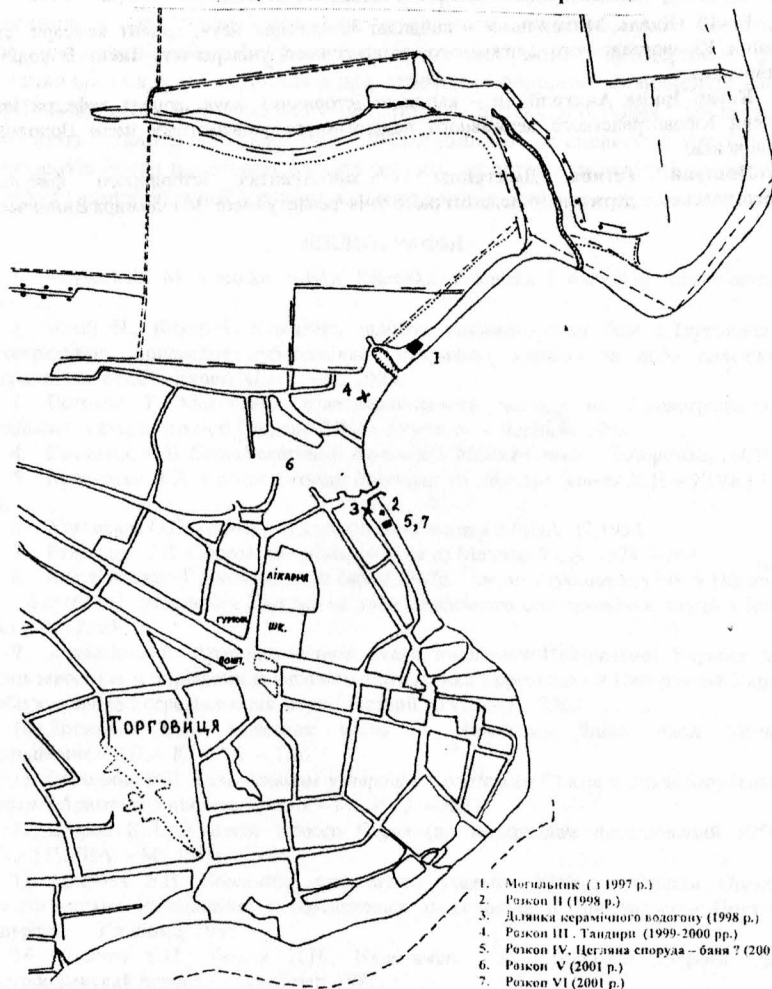
**Козир Ірина Анатоліївна** – кандидат історичних наук, доцент кафедри історії України Кіровоградського державного педагогічного університету імені Володимира Винниченка.

**Позивай Тетяна Дмитрівна** – магістрантка історичного факультету Кіровоградського державного педагогічного університету імені Володимира Винниченка.



Таблиця I

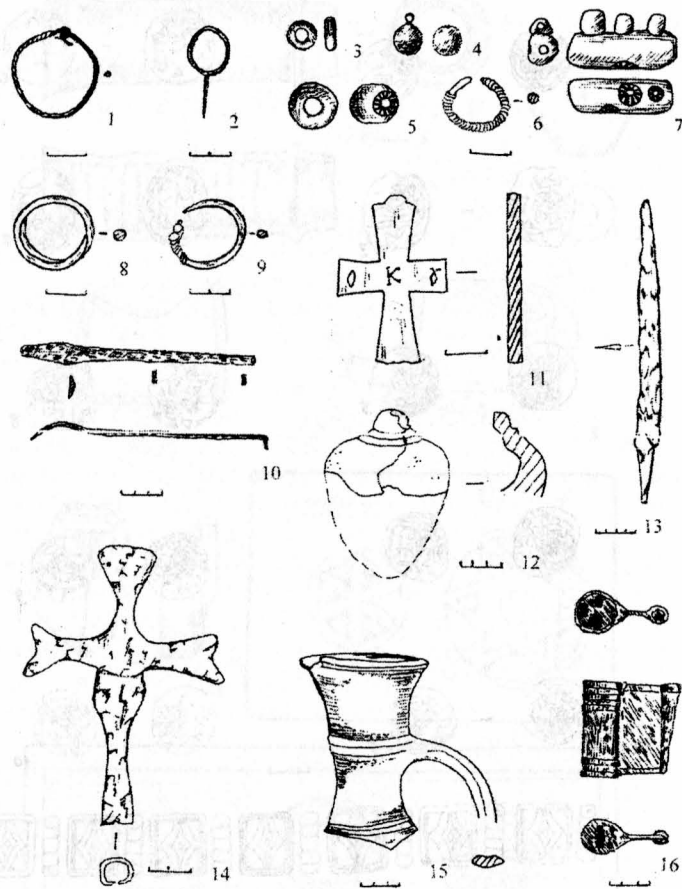
Золотоординська пам'ятка біля с. Торговиці



1. Могильник (з 1997 р.)
2. Розкоп II (1998 р.)
3. Ділянка керамічного водогону (1998 р.)
4. Розкоп III. Тандир (1999-2000 рр.)
5. Розкоп IV. Цегляна споруда – баня? (2001 р.)
6. Розкоп V (2001 р.)
7. Розкоп VI (2001 р.)

М. 1:1000

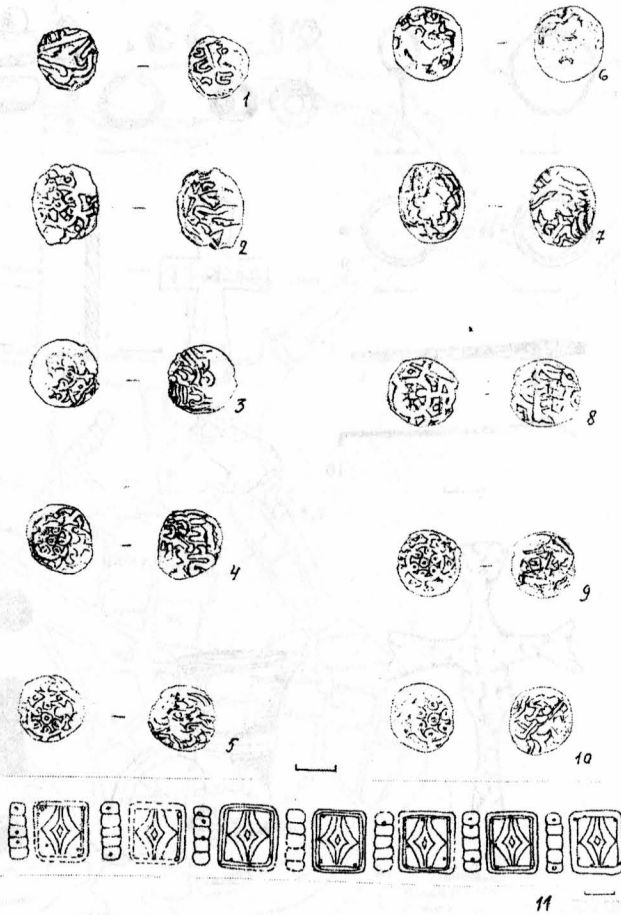
Таблиця II



Знахідки з могильника біля с. Торговиці

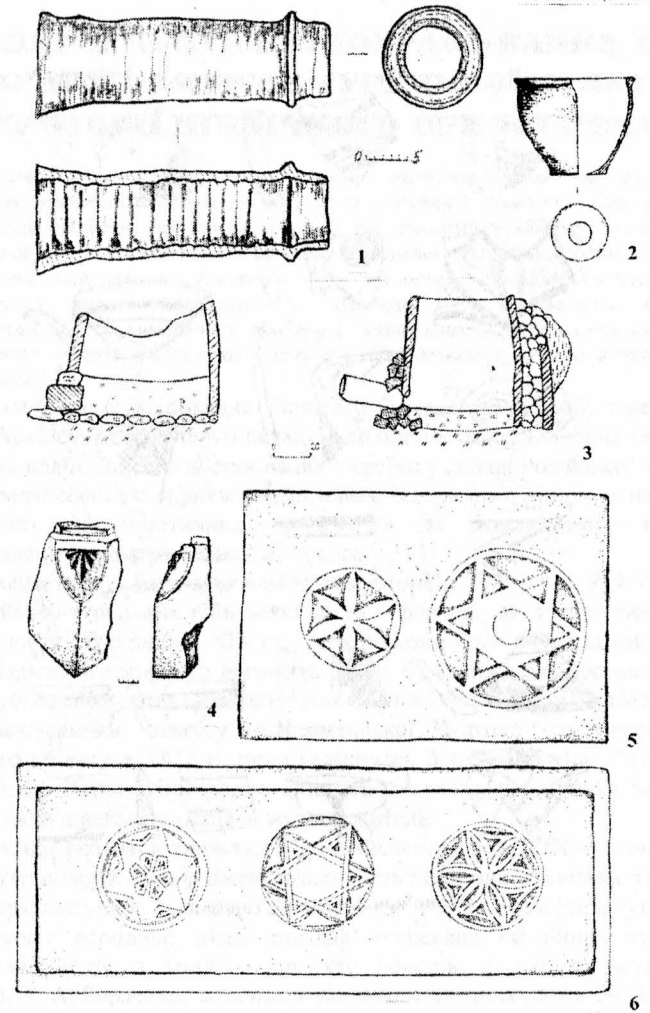
1,2,4,8,9,11-бронза, 3,7-залізо, 5-скло, 6-срібло, 10,13,14,16-залізо,  
12,15-кераміка

Таблиця III



1-10 – мідні монети з поховання 111, 11 - Начільна стрічка

Таблиця IV



6

Світлана Біляєва,  
Ірина Карашевич (Київ)

## ДЕЯКІ АСПЕКТИ КАРТОГРАФУВАННЯ ТА ВИВЧЕННЯ ПАМ'ЯТОК ТУРЕЦЬКОЇ КУЛЬТУРИ НА ТЕРИТОРІЇ ПІВНІЧНОГО ПРИЧОРНОМОР'Я

У статті аналізуються деякі аспекти картографування та дослідження археологічних пам'яток турецької культури на території Північного Причорномор'я. Розглядаються проблеми, які постали перед дослідниками у вивченні цього періоду середньовічної історії. Визначаються завдання та перспективи каталогізації.

В статті аналізуються деякі аспекти картографування та дослідження археологічних пам'яток турецької культури на території Северного Причорномор'я. Рассматриваются проблемы, возникшие перед исследователями в изучении этого периода средневековой истории. Определяются задания и перспективы каталогизации.

Тривалий час співіснування України і Османської імперії, перебування частини українських земель у її складі було одним з маловивчених періодів в історії обох країн. До того ж становище України у складі Російської імперії, а згодом і радянської не сприяло визначенню історичних реалій, а навпаки у відповідності до політичних, релігійних та ідеологічних настанов породжувало неадекватну оцінку минулого.

Не пощастило і багатьом пам'яткам історії і культури. У XVIII ст. за часів російсько-турецьких війн деякі міста – фортеці, як, наприклад, Очаків були зруйновані. В середині XIX ст. після поразки Росії в Кримській війні на підставі Паризького мирного договору 1856р. було знищено фортецю Ізмаїл. У напівзруйнованому стані знаходились і фортеці Єні-Кале та Арабат.

Із скасуванням статусу Аккерманської фортеці як самостійного військового об'єкту в 1832 р. пришвидшилась її руйнація. І в Очакові, і в Аккермані, і в Керчі стіни фортець, що залишилися, намагалися остаточно розібрати на будівельні матеріали місцеві жителі.

Попри все розвиток тюркології у Російській імперії XIX – початку XX ст. вніс суттєві зрушення у джерелознавчі дослідження писемних та деяких історико-архітектурних пам'яток. У 1928–54рр. в Одесі діяв Інститут східних мов, у якому особливе місце посідав «переклад офіційних турецьких документів». Дехто з випускників, хто володів турецькою мовою, як, наприклад, А. А. Борзенко, займалися вивченням східних пам'яток [1, 33–36]. Значний доробок у збереженні джерел доби турецької присутності був зроблений Одеським Товариством Історії та Старожитностей (1839 – 1922 рр.). Завдяки діяльності Товариства, були зібрані численні турецькі документи, речі матеріальної культури XVIII ст., як, наприклад, печатки турецьких султанів, колекції монет. У 1896 році Товариство зробило спробу

Таблиця V



Поліхромна кераміка (Торговиця)