

Міністерство культури та інформаційної політики України

Виконавчий орган Київської міської ради
(Київська міська державна адміністрація)
Департамент культури

Музей історії Десятинної церкви

Opus Mixtum № 11

**200-річчя початку археологічного дослідження
Десятинної церкви**



Київ – 2023

Рік заснування 2013
Виходить один раз на рік

Свідоцтво про державну реєстрацію друкованого засобу масової інформації
Серія КВ № 20448-10248Р від 11.12.2013

Засновник бюлетеня
Музей історії Десятинної церкви

Редакційна колегія

Наталія Писаренко,
д-р іст. наук Єлизавета Архипова (відповідальна за випуск),
Тетяна Ананьєва, Наталія Будзинська,
канд. іст. наук Віталій Козюба, канд. іст. наук Олексій Комар,
д-р іст. наук Олександр Симоненко

*Рекомендовано до друку Науково-методичною радою Музею історії Десятинної церкви
(протокол №9 від 21 листопада 2023 р.)*

Opus mixtum: № 11 / [ред. кол.: Н. Писаренко, Є. Архипова, Т. Ананьєва та ін.];
Міністерство культури та інформаційної політики України, Виконавчий орган Київської
міської ради (Київська міська державна адміністрація), Департамент культури, Музей історії
Десятинної церкви. Київ, 2023. 198 с.

ISSN 2312-9697

Редактор

Віктор Лузан

Дизайн та комп'ютерна верстка

Дмитро Щербак

Обкладинка

Юлія Кочевих, Дмитро Щербак

Адреса редакції

04053
Київ-53, вул. Обсерваторна, 21А
Тел. 299-91-77
e-mail: desitinnai@ukr.net
mdch.kiev.ua

Випуски бюлетеня «Opus Mixtum» № 1–9 розміщено на сайті Музею: mdch.kiev.ua

Редакція не завжди погоджується з авторами статей

ISSN 2312-9697

© Музей історії Десятинної церкви, 2023

Зміст

Ананьєва Тетяна. Археологічне дослідження Десятинної церкви – перший крок:
до 200-річчя розкопок 1823 року 7

Історія досліджень, джерела, архітектура і археологія Десятинної церкви та пам'яток Старокиївської гори

Ананьєва Тетяна. Декілька нових аркушів до історії розкопок
Десятинної церкви 1826 року 9

Горбатюк Дмитро. Версія об'ємно-просторової реконструкції Десятинної церкви 19

Козюба Віталій. Садиба Трубецьких у Києві: історичне та археологічне минуле 34

Кукуїшко Артур. Вступ Петра Могили на кафедру та відновлення українських храмів
і монастирів (до 390-річчя початку реставрації Десятинної церкви (Миколи Десятинного)) 78

Писаренко Юрій. Проводи до монастиря: виправдана скорбота за живим 93

Археологія, архітектура та мистецтво Києва і України

Архипова Єлизавета. Бронзові фігурні водолії XII–XIII століть з музейних колекцій України 100

Дятлов Владислав. З «нащадків» Десятинної церкви: «Церковщина» в працях
дослідників сакрального Києва 117

<i>Малюк Наталія.</i> Християнські образи та символіка перегородчастих емалей з колекції Скарбниці Національного музею історії України	134
<i>Левченко Тетяна, Крижановський В'ячеслав, Іванов Олег.</i> Фарфор і фаянс з археологічних досліджень по вулиці Гончара 17–23 у Києві	158
<i>Чекановський Андрій.</i> Кахлі з розкопок Старого арсеналу в Києві 2005–2009 років	170
<i>Черненко Олена, Луценко Роман.</i> Некрополь XI – середини XX століття Спасо-Преображенського собору в Чернігові	183
Автори	197

Contents

<i>Tetyana Ananyeva</i> . Archaeological Research of the Desyatynna Church is the First Step: to the 200th Anniversary of the 1823 Excavations	7
--	---

History of the Research, Sources, Architecture and Archaeology of the Desyatynna Church, Sites of Starokyivska Hora of Kyiv

<i>Ananyeva Tetyana</i> . Several New Sheets to the History of the Excavations of the Desyatynna Church in 1826	9
<i>Horbatiuk Dmytro</i> . Version of the Three-dimensional Reconstruction of the Desyatynna Church	19
<i>Kozyuba Vitalii</i> . Trubetskykh Estate in Kyiv: Historical and Archaeological Past	34
<i>Kukuishko Artur</i> . Admission of Peter Mohyla to the Chair and Restoration of Ukrainian Churches and Monasteries (to the 390th Anniversary of the Beginning of Desyatynna Church (Mykola the Tithe)) Restoration	78
<i>Pysarenko Yuriy</i> . Seeing off to the Monastery: Reasonable Grief for a Living Person	93

Archaeology, Architecture and Art of Kyiv and Ukraine

<i>Arkhypova Yelyzaveta</i> . The Bronze Figured Aquamaniles of the 12th-13th centuries from Museum Collections of Ukraine	100
<i>Dyatlov Vladislav</i> . Among the «heirs» of the Desyatynna Church: Architectural sights of the «Tserkovshchyna» area in the works of the first researchers of sacred Kyiv	117

<i>Levchenko Tetyana, Kryzhanovskyi Viacheslav, Ivanov Oleh.</i> The Porcelain and Faience from the Excavation in Kyiv, Gonchar Street, 17–23	134
<i>Malujk Natalia.</i> Christian Images and Symbolism of Cloisonné-Enamels from the Collection of the Treasury of the National Museum of the History of Ukraine	158
<i>Chekanovskyi Andrii.</i> The Tiles from the Excavations of the Old Arsenal in Kyiv, 2005–2009	170
<i>Chernenko Olena, Lutsenko Roman.</i> Necropolis of the 11th – mid-20th centuries of the Transfiguration Cathedral in Chernihiv	183
Authors	197

Садиба Трубецьких у Києві: історичне та археологічне минуле

У Києві давно вже існує переконання, що в цій садибі, яка розташована в центрі древнього міста, поряд зі стародавнім храмом князя Володимира, у землі сховані незліченні скарби¹.

Газета «Киевлянин» № 116 за 1910 рік

Статтю присвячено минулому одній з найбільш відомих садиб Києва, розташованій на вулиці Володимирській, 3. Подано довідку про її власників, простежено зміни площі й планування садиби та самого будинку, розглянуто епізод розміщення в 1877 році в ньому приватного музею Т. Кибальчича; проаналізовано головні результати археологічних досліджень цієї ділянки в самому центрі давнього міста. На основі архівних матеріалів і газетних публікацій наведено невідомі раніше факти з минулого цього куточка Києва.

Ключові слова: будинок Трубецьких, садиба Трубецьких, Кибальчич, археологічні розкопки, київські газети.

The past of one of the most famous estates in Kyiv, located on Volodymyrska Street, 3 is focused in the paper. Information about its owners is provided; the changes in the area and layout of the estate and the house itself are traced; the episode of the placement of the private museum of T. Kybalchich in it in 1877 is considered; the main results of archaeological research of this site in the very center of the ancient city are analyzed. On the basis of archival materials and newspaper publications, previously unknown facts from the past of this corner of Kyiv are presented.

Key words: Trubetsky house, Trubetsky estate, Kybalchych, archaeological excavations, Kyiv newspapers.

На вулиці Володимирській, 3, через дорогу від Десятинної церкви, у ХІХ – першій третині ХХ ст. розташовувалася велика за площею садиба з двоповерховою спорудою, що мала мансарду, яку називають «будинком Трубецьких». До кінця 1960-х років вона була житловою. Після капітального ремонту будівлі з нагоди 1500-річного ювілею заснування Києва в ній уже понад 40 років працюють співробітники Інституту археології НАН України, у тому числі й дослідники стародавнього Києва.

Саме тут готували свої монографії, написали сотні наукових статей такі відомі українські археологи, як Я. Боровський, С. Висоцький, В. Зоценко, Г. Івакін, С. Кілієвич, М. Кучера, О. Моця, В. Петрашенко, О. Сухобоков, П. Толочко, В. Харламов та ін. У цьому будинку певний час розміщувалася редакція журналу «Археологія», проходили захисти кандидатських і докторських дисертацій, у тому числі фахівців із-за меж України.

З часом змінювалася назва вулиці (Андріївська, Університетська, Велика Володимирська, Десятинна, Короленка), посувалася нумерація її садиб і згодом будинків, але завжди сталим залишався зв'язок власників садиби та її території з історією археологічного

вивчення Києва, з популяризацією старожитностей давньої історії України.

Враховуючи таке насичене минуле цієї ділянки київської землі, звернемося до кількох аспектів яскравої історії садиби – її власників, території, функціонування в особняку Трубецьких першого в Києві публічного музею, огляду історії археологічних досліджень на її території і головних результатів цих пошуків.

Садиба

Власники. У ХІХ – на початку ХХ ст. садибою послідовно володіли три родини. Межі садиби з часом змінювались, а її площа зменшувалася.

Анненкови. Першим відомим господарем величезної садиби навпроти Десятинної церкви є Олександр Семенович Анненков (народився 30.08. 1792 року). Відставний поручик дав обітницю «відновити» Десятинну церкву за свій кошт, що й відбулося протягом 1828–1842 років. Він здійснив «археологічний нагляд» за земляними роботами при закладці нової Десятинної церкви в 1828 році, а в 1830–40-х роках проводив у центральній частині давнього Києва «розкопки», які більше походили на пошук скарбів. Насамперед

¹ Тут і далі – авторський переклад російськомовних текстів українською мовою.



Іл. 1. Місце поховання князя Петра Трубецького в с. Гавронщина на Київщині. Жовтень 2023 р.

відставний поручик обстежив ділянки двох своїх садиб біля Десятинної церкви (Андріївський узвіз, 36–38 і вул. Володимирська, 1–3).

Першу з них О. Анненков придбав у власність у 1820-х роках (Київ 1999, с. 164–165). Іншою, за свідченням М. Кадомської, відставний поручик володів лише з 1834 року, але без уточнення, чи це рік купівлі, чи найдавніша дата з ім'ям власника, яка трапилася в опрацьованих нею документах [Кадомська 1999, с. 268]. Опосередковано на рубіж 1820–1830-х років як час придбання садиби на Володимирській вказує й факт проведення новим власником «досліджень» у ній саме в цей період, причому в одному зі своїх листів О. Анненков називає 1830 рік як початок його пошуків «у просторі» власного саду в цій садибі [Л[євицький] 1894, с. 154; Козюба 2020, с. 69]. Серед опублікованих карт Києва вперше новий будинок О. Анненкова присутній на плані 1836 року, але слід зазначити, що поки невідомі плани цієї частини міста між 1803 і 1836 роками, на яких були б позначені садиби і споруди в них.

За М. Кадомською, О. Анненков був власником садиби до 1853 року. Пізніше нею володіли спадкоємці – удова Уляна (Юліана) Лаврентіївна, діти Михайло й Марія (1854) і одноосібно старший син Михайло (1854–1856) [Кадомська 1999, с. 268]. Це свідчення дозволяє визначити приблизну дату смерті О. Анненкова – кінець 1853 – початок 1854 року.

Климовичі. Боніфация Васильовича Климовича вважають власником садиби в 1856–1867 роках [Київ 1999, с. 276; Кадомська 1999, с. 268].

Про нього поки відоме лише одне опубліковане повідомлення: у довіднику за 1856 рік Боніфаций згадується як молодший чиновник з особливих доручень канцелярії Київського цивільного губернатора в чині титулярного радника [Памятная [1856], с. 170].

На плані садиби княгині Є. Трубецької 1875 року, який ми детально розглянемо далі, вказано власниць двох сусідніх садиб, з яких одна – дружина невідомого на ім'я надвірного радника Анастасія Іванівна Климович. Не виключено, що її чоловіком був саме Боніфаций Васильович, який міг дослужитися до такого чину.

Князі Трубецькі. Київська гілка князів Трубецьких розпочалася з полковника Олександра Петровича Трубецького (1792–1853). Його дружиною була Луїза Росцішевська (†1881).

Подружжя Трубецьких мало чотирьох дітей – Марію, Дар'ю (бабуся поета Максима Рильського, †1889), Володимира та Петра. Петро Олександрович Трубецький (1833–1893) – статський радник, камер-юнкер височайшого двору, служив при Київському, Волинському і Подільському генерал-губернаторі. Помер в маєтку Гавронщина, де й був похований (іл. 1). Був одружений на Єлизаветі Фрідріхівні фон



Іл. 2. Фрагмент плану Києва 1803 р. із садибою, яку придбав О. Анненков

Меллер (1843–1886), але подружжя не мало дітей. Удруге одружився з Єлизаветою Іванівною Лукашевич (1847–1915) у 1866 році, яка після смерті чоловіка стала господаркою садиби. У них був син Володимир (1866–1932), який займався лікарською практикою. Донька В. Трубецького Марія (1897–1976) стала відомою українською художницею, книжковим графіком і плакатистом. Проживала в Києві, де й померла [Букет 2021].

Після смерті матері господарем садиби став Володимир². Крім будинку на Володимирській, Є. Трубецька зазначена, за свідченнями 1899–1914 років, як власниця садиби № 27 на вулиці Десятинній (Трьохсвятительській) – східний бік тієї самої садиби Трубецьких, який виходив на вулицю Трьохсвятительську [Давидов 1899, стб. 14; Богуславский 1914, стб. 150]. Не відомо, чи знала родина Трубецьких при придбанні цієї садиби в 1867 році про розташування тут у другій половині XVII ст. воєводського двору, у якому в 1670-х роках проживав

їхній предок, київський воєвода Юрій Трубецький.

План садиби. На планах Києва кінця XVII – XVIII ст. простежується історія формування території майбутньої садиби Трубецьких. На карті Ушакова 1695 року майже всю площу цієї садиби займав «государів двір, де воєводи живуть». У глибині двору розташовувався комплекс дерев'яних зрубних дво- і триповерхових споруд, а вздовж [Володимирської] вулиці – довгий «зброярський амбар». Детальний опис двору та його графічну реконструкцію подано в монографії Г. Алфьорової і В. Харламова [1982, с. 41–43, 45]. На плані міста 1750 року в східній частині майбутньої садиби позначено дві великі, значної довжини, споруди, розташовані паралельно одна до одної і до Десятинної вулиці. Але вже на планах 1780 і наступних років вони відсутні.

Уперше деталі планування садиби ми бачимо на плані Києва А. Міленського 1803 року. Садиба № 2466 займала найбіль-

² Незважаючи на смерть Є. Трубецької в серпні 1915 року, її зазначено власницею садиби в довіднику на 1916 рік [Календарь б. г., стб. 127].

³ За номером садиби є вірогідність у майбутньому визначити її власника (приватну особу або приналежну місту чи державі) на початку XIX ст.

шу площу в Андріївському відділенні Старокиївської фортеці XVIII ст.³ Простір садиби простягався з північного заходу на південний схід, маючи контур у вигляді неправильного прямокутника. З північно-західного боку садиба виходила на Андріївську вулицю, за якою була садиба Десятинної церкви, з північного сходу – до Трьохсвятительської вулиці. З південного заходу садиба була обмежена Варваринською вулицею, що прямувала до Михайлівських воріт укріплень XVIII ст., з південного сходу – коротким вузьким провулком (іл. 2).

Зовні західного кута садиби на вулиці стояв невеликий будиночок караульні, північного кута – маленька квадратна споруда з № 2467; у східний кут садиби була врізана невелика окрема садиба № 2465, ймовірно, пов'язана з Трьохсвятительською церквою.

Загальний розмір садиби, що нас цікавить, сягав 160×110 м, а її площа була близько 1,3 га.

Більшу частину садиби займав сад. У західному куті розташовувалося подвір'я, на якому стояли два великі будинки і три споруди господарського призначення. Ще один будинок стояв у саду, недалеко від подвір'я (іл. 2).

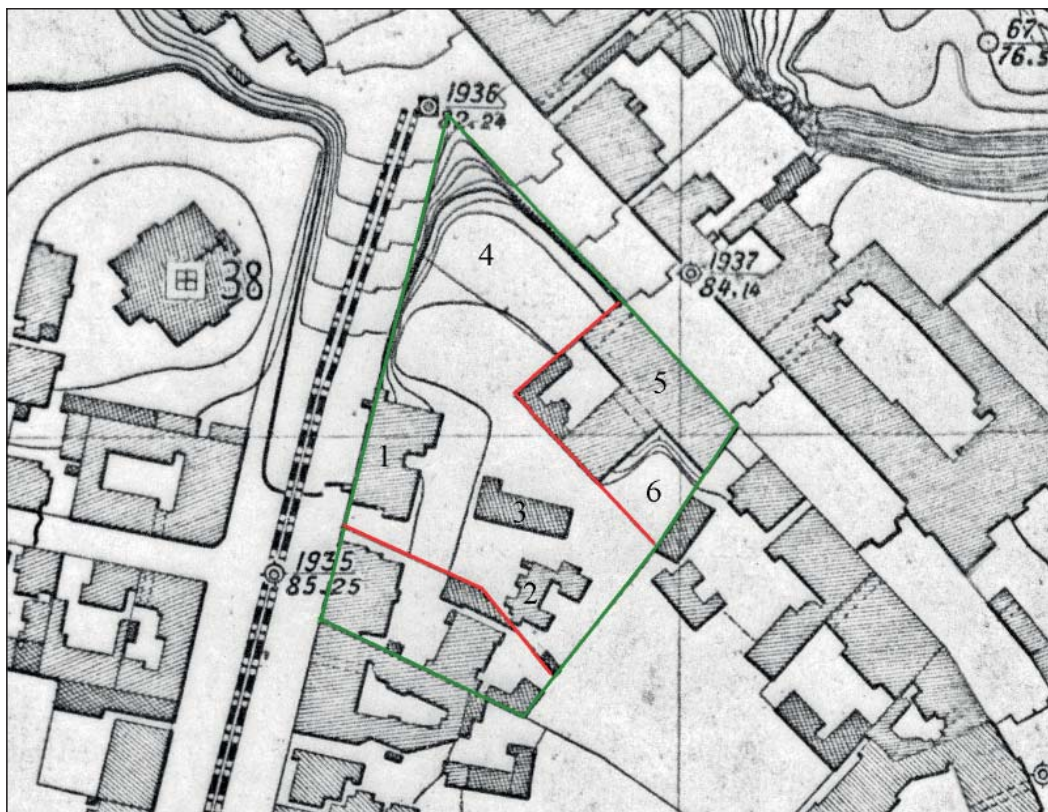
Велику кількість інформації про садибу має копія її плану, виконана 3 грудня 1875 року на прохання Єлизавети Трубецької київським міським землеміром А. Терським (іл. 3). Є ще копія цієї копії, яку виконав приватний землемір, підпис якого нерозбірливий. Копії різняться між собою другорядними деталями – кількістю приписок і зображенням додаткової, запланованої для будівництва, споруди в північному куті садиби⁴.

Копія плану була створена для фіксації меж запланованого розділення площі садиби



Іл. 3. Фрагмент копії плану садиби Трубецьких від 03.12.1875 р. (розмальовка В. Козюби):
1 – будинок Трубецьких; 2 – флігелі; 3 – господарські споруди; 4 – прибудови; 5 – бесідка;
6 – запланований новий будинок Трубецьких; 7 – межі ділянок садиби, запланованих для продажу;
8 – ділянка, яку пізніше придбав Я. Кривцов; 9 – ділянка, яку пізніше придбала Є. Крижановська

⁴ Чорно-білі електронні фотокопії обох примірників плану у 2017 році були люб'язно надані автору Олександром Володимировичем Возницьким.



Іл. 4. Колишня садиба Трубецьких на фрагменті плану Києва 1925 р.: 1 – будинок Трубецьких; 2 – флігель; 3 – сарай; 4 – сад; 5 – будинок Кривцова; 6 – ділянка в садибі Кривцова, яку не розкопав Й. Хойновський у 1892 р. Зеленим позначено межі садиби на 1875 р., червоним – продані в останній чверті XIX ст. її частини

Трубецьких на 6 окремих садиб. План зверху має великий за обсягом пояснювальний текст, з якого можна дізнатися, що придбання садиби Є. Трубецькою було оформлене купчою грамотою («крепостю») від 25.07.1867 року і що між княгинею та Київською міською управою була домовленість («контракт») про обов'язкову побудову Трубецькими кам'яного будинку в північному куті садиби.

З додаткових написів навколо плану особливо цікава приписка вгорі праворуч від нього, виконана власноруч Є. Трубецькою. У ній княгиня повідомляє, що на цьому плані позначені межі земельної ділянки площею в 1305 кв. сажнів, яку віддано Київському земельному банку як залог. Як бачимо, під залог не потрапили лише більші частини ділянок № 2, № 6 і майже вся ділянка № 5.

На копії з копії плану садиби привертає увагу примітка, також розташована вгорі праворуч від креслення. У ній повідомляється, що частину ділянки № 2 садиби Трубецьких, яка не потрапила в межі земельного залогу для банку, планується продати дружині священника Єфросинії Тимофіївни Крижа-

новській (іл. 3: 9). За інформацією М. Кадомської, Є. Крижановська володіла садибою № 5 у 1891–1894 роках [Кадомська 1999, с. 268]. Враховуючи це, другу копію плану слід віднести до 1880-х років.

Ми вже згадували, що на копії 1875 року плану садиби Трубецьких підписані власниці двох сусідніх садиб. З південного заходу суміжна, по вулиці Володимирській, садиба належала «нащадкам полковника Афанасьєва, нині Семеновій». Остання – донька полковника Семенова (у дівочтві – Афанасьєва) Неоніла Григорівна, яка володіла садибою № 7 у 1873–1876 роках [Кадомська 1999, с. 268].

З південного сходу садиба Трубецьких межувала із садибою Анастасії Климович. Висловлене нами вище припущення, що вона була дружиною Б. Климовича, вказує на те, що Климович продав Трубецьким лише частину своєї садиби, частину ж (сучасна вулиця Десятинна, 11) з великим садом залишив собі.

Після жовтневого перевороту 1917 року родина Трубецьких назавжди покинула свій будинок на Володимирській вулиці. Він став комунальним помешканням.

На початок ХХ ст. площа садиби стала меншою, ніж за планом 1875 року. З боку Трьохсвятительської вулиці було продано нарізані ділянки № 5, № 6 цього плану (іл. 3: 8). На їх місці господар нової садиби архітектор, цивільний інженер Я. Кривцов побудував чотириповерховий цегляний прибутковий житловий будинок (вулиця Десятинна, 13) [Київ 1999, с. 350].

На ділянці № 2 садиби Трубецьких, проданій Є. Крижановській, на місці колодязя наприкінці ХІХ ст. споруджено двоповерховий цегляний будинок, ще два поверхи якого було надбудовано на початку ХХ ст. (Володимирська, 5).

Уявлення про планування садиби в перші десятиліття ХХ ст. надає план Києва (масштаб 1:2100; зйомка 1925 року), де представлена центральна частина міста. На плані червоним кольором позначено межі вилучених зі складу садиби Трубецьких ділянок садиби Кривцова зі спорудженим великим цегляним будинком (Т-подібної форми (іл. 4: 5) і садиби Крижановської з двома цегляними будинками. Привертають увагу скошені торці (у Кривцова – ліве крило, у Крижановської – праве) цегляних будинків цих садиб, які повторюють лінії меж садиб, що виходили не під прямим кутом до вулиць.

У саду самої садиби (її північний сектор) уже відсутня бесідка (іл. 4: 4). Крім панського будинку, на подвір'ї стояли дві споруди, які також представлені на плані. Напроти будинку Трубецьких, перпендикулярно до нього, розмішувалася видовжена дерев'яна споруда господарського призначення, яка на торці з лівого від будинку боку мала невеликий прямокутний виступ (іл. 4: 3). Її розмір становив 24×8 м. Це той самий «сарай», представлений на плані садиби 1875 року. Біля південного кута садиби, впритул до огорожі до колишньої садиби Крижанівської (Володимирська, 5), існувала цегляна споруда з численними виступами і прибудовами, яка до перевороту 1917 року виконувала функцію помешкання обслуги князів (іл. 4: 2). На плані 1875 року на цьому місці зображено флігель, який до 1926 року встиг «обрости» кількома прибудовами. У самісінькому куті садиби за цим будинком позначено дерев'яну споруду – вірогідно, вбиральню для прислуги (присутня й на плані 1875 року).

На щастя, збереглися фотографії розкопок 1926 року в садибі Трубецьких, на яких було зафіксовано подвір'я із згаданими сараєм і флігелем. Сарай – стовпової конструкції зі стінами, що містили отесані колоди восьмикутної форми (іл. 5; 6). На фото видно багато



Іл. 5. Сарай у дворі колишньої садиби Трубецьких. Вигляд з південного заходу. Фото 1926 р. Науковий архів Інституту археології НАН України.



Іл. 6. Сарай у дворі колишньої садиби Трубецьких. Вигляд з південного сходу. На задньому плані – бані Десятинної церкви. Фото 1926 р. Науковий архів Інституту археології НАН України

деталей цієї споруди: широкі двері й ворота, віконця, світлові вікна на даху; певні деформації конструкції сараю свідчать про його давність.

Фасад флігеля повністю представлений на іншій світлині 1926 року. Колишній флігель – приземкувата одноповерхова видовжена прямокутна споруда, до лівого заднього кута якої прибудовано додатковий об'єм з окремим входом і вікном, – можливо, приміщення кухні. До правого торця прилягає якась невелика споруда – ймовірно, дерев'яний тамбур-вхід. На фасаді будинку є три вікна. Стіни потиньковані, а одна ділянка, з двома вікнами, ще й побілена (іл. 7).

На подвір'ї садиби Трубецьких на світлинах 1926 року видно ділянки старого кам'яного мощення. Уздовж східного й південного фасадів особняка проходило цегляне мощення. Цеглою, як панциром, також було вкрито смугу між будинком і тротуаром вулиці, причому ближче до тротуару цегляне мощення, через перепад висоти, мало дугоподібний профіль.

На знімках бачимо босоногих дівчаток і дорослих жінок, що свідчить про низьке матеріальне становище мешканців садиби. На

це вказує й домашня живність, яку вимушені були тримати останні – курей, качок, корів, що присутні на розглянутих знімках 1926 року.

Останнє суттєве переформовування території садиби Трубецьких відбулося наприкінці 1930-х років. На території її саду в 1939 році в найкоротший термін (15 квітня – 29 серпня) було зведено середню школу № 25 (Володимирська, 1). Чотириповерхова (у центральній частині – п'ятиповерхова) цегляна споруда має симетричну форму, займаючи ріг вулиць Володимирської та Десятинної [Київ 1999, с. 286–287]. Ліве крило школи побудоване впритул до будинку Кривцова, праве закінчується за 10 м від будинку Трубецьких. Між останніми існує в'їзд на подвір'я школи. Спортивний майданчик на ньому розташований на місці дерев'яного сараю, який було розібрано у зв'язку з появою школи. Натомість флігель у цей час ще існував: він присутній на німецькому аерофотознімку вересня 1943 року.

Площа садиби. За часів О. Анненкова площа садиби становила близько 1,3 га. Ймовірно, такою ж вона була й за володіння Б. Климовича. Княгиня Є. Трубецька при-

дбала частину цієї величезної садиби, яка, за планом 1875 року, мала таку довжину сторін: північно-західна, вздовж Володимирської вулиці – 144,5 м, південно-західна (садиба Семенової) – 61 м, південно-східна (садиба Климович) – 97 м, північно-східна, уздовж Десятинної вулиці – 118 м (іл. 3). Площа придбаної садиби становила близько 0,87 га. Після вилучення з неї проданих під садиби Кривцова і Крижановської ділянок землі вона зменшилася до 0,54 га (іл. 4). Школа зі своїм подвір'ям забрала величезний шмат цієї площі і зараз, у ХХІ ст., садиба по вулиці Володимирській, 3 – будинок Трубецьких, невелике подвір'я за ним, смужка землі перед фасадом і прилегла до південного боку будинку ділянка землі – разом займають площу менше 0,1 га. За останні 200 років площа садиби зменшилася в 13 разів.

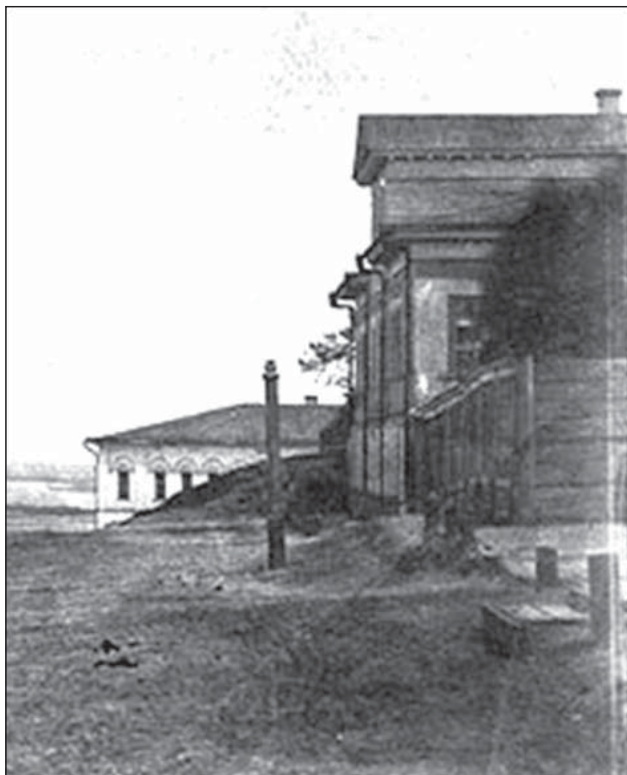
Огорожа садиби. Велика садиба із садом у центрі міста, уздовж якої проходили дві вулиці, звісно, мала огорожу. Спочатку це був простий високий дерев'яний паркан з дощок. На світліні 1860-х років ми бачимо ділянку цього паркану від будинку до кута садиби (іл. 8). Продовження такого ж «глухого» паркану вгадується на цьому фото і за будинком.

На іншій світліні 1870-х років видно частину огорожі саду садиби Трубецьких. Новий паркан уже прозорий, ажурний, але, вочевидь, так і залишився на той час дерев'яним (іл. 9). Якою була огорожа саду на початку ХХ ст., поки не відомо. На світлинах 1926 року жодних залишків паркану не видно – вірогідно, його розтягли (можливо, навіть на дрова) після 1917 року.

Рельєф садиби. З двох своїх боків садиба Трубецьких виходила до вулиць Володимирської (Десятинної) та Десятинної (Трьохсвятительської). На їх перехресті розташовувався північний, гострої форми, кут садиби. Оскільки обидві названі вулиці переходили в Андріївській узвіз, що функціонував ще з часів Русі, початки обох вулиць за століття інтенсивного руху гужового транспорту перетворилися на заглиблення. Ці ритвини позначені на планах міста ХVІІІ ст. і плані 1803 року (іл. 2). Відтак відносно рівне плато Старокиївської гори, з однаковою балтійською позначкою висоти в районі Десятинної церкви та двору із садом садиби Трубецьких, виявилось розділене заглибиною початку Володимирської вулиці. Заглибина дороги мала відкоси, по верху яких проходила огорожа Десятинної церкви з одно-



Іл. 7. Флігель у дворі колишньої садиби Трубецьких. Вигляд з північного заходу. Фото 1926 р.
Науковий архів Інституту археології НАН України



Іл. 8. Будинок Трубецьких і паркан садиби.
Фрагмент фото 1860-х рр.

го боку вулиці та огорожа садиби Трубецьких із другого. Будинок Трубецьких також стояв на краю цього заглиблення.

Така сама ситуація була і вздовж Десятинної вулиці. Коли Я. Кривцов викупив у Трубецьких земельну ділянку і розпочав у 1892 році будівництво великого будинку на ній, спочатку довелося на глибину близько 3 м (4 аршини) зрізати викуплену ділянку, щоб понизити її до рівня вулиці [Хойновський 1893, с. 1–3, 14]. За свідченням Й. Хойновського, рівень землі в садибі Трубецького перевищував рівень вулиці на понад 3 м (4,5 аршина), а біля північного кута – ще більше [Хойновський 1893, с. 14].

Аналогічне підвищення («бугор») садиби над Володимирською вулицею на північ від будинку Трубецьких, «схоже на частину валу», наприкінці 1870-х років розкопував Т. Кибальчич [Хойновський 1893, с. 13]. Цей відкос-бугор представлений на кількох уже розглянутих нами світлинах (іл. 8; 9).

Таким різким перепадом рівнів садиби і вулиці в 1857 році скористався її новий власник Климович. Придбавши в сина О. Анненкова садибу, Климович уже навесні наступного року почав перебудовувати будинок Анненко-

ва, що стояв «на косогорі». Під будинком було проведено виїмку ґрунту, щоб підвести під дерев'яну споруду цегляний нижній поверх [Корзухіна 1954, с. 110]. З того часу й донині з боку вулиці будинок Трубецьких має, разом з мезоніном, три поверхи, з боку двору – два.

Будинок. Про будинок О. Анненкова, який він спорудив на червоній лінії вулиці навпроти свого дітища – Десятинної церкви, ми майже нічого не знаємо. Будівля мала прямокутну форму розміром, судячи з плану міста 1836 року, близько 20×10 м, була повністю дерев'яною і стояла та тому самому місці, що й пізніше будинок Трубецьких. Можна лише припустити, що мезонін споруди теж з'явився за часів О. Анненкова.

Суттєвої перебудови головна споруда садиби зазнала при Климовичі. Крім нижнього цегляного поверху, у будівлі з'явилися два крила-виступи в бік двору, від чого її план отримав форму літери П [Київ 1999, с. 276]. При цьому північний виступ, у якому був вхід до будинку з двору, був довшим. Фасадну частину будинку цього етапу можна розгледіти на світлинах 60–70-х років ХІХ ст. (іл. 8; 9).

На найдавнішому фото частина будинку представлена з південного боку. Фасад будинку видно з гострого кута, так що неможливо навіть порахувати кількість вікон на ньому. Вірогідно, їх було 9 – по 3 на кожному з членувань фасаду. Важливим для розуміння внутрішнього планування особняка є наявність вікна на його південному фасаді біля південно-західного кута. На фасаді нижнього цегляного поверху не видно входу до будинку з вулиці. На головному фасаді розташовані 4 водовідвідні труби, які фланкують його тричастинне членування (іл. 8).

На іншій світлинці, з північного боку, будинок закритий деревами саду, а нижній поверх – земляним відкосом. На фото видно цегляний димар над північним членуванням будинку; димар розташований ближче до вулиці, ніж димар над мезоніном (іл. 9).

Трубецькі продовжили перебудову своєї резиденції. На плані садиби 1875 року будинок має вже інші розміри. Його довжина збільшилась до 27 м за рахунок додавання нових приміщень до обох бічних фасадів. Можливо, саме за Трубецьких, а не при Климовичі, з'явилися виступи будинку в бік двору.

На плані 1875 року цегляний будинок має 3 дерев'яні прибудови (іл. 3). Одна з них – до південного фасаду на ширину первинного об'єму особняка. Друга – до північного фасаду – на третину ширини фасаду, у частині, прилеглій до вулиці. Тут же позначено прямокутний виступ – сходи до прибудови, яка слугувала окремим входом до будівлі з півночі – з боку саду. Остання з прибудов – з подвір'я. Вона з південного боку прилягала до північного виступу будинку в бік двору на всю довжину цього виступу-крила. Перед нею також зображено прямокутний виступ сходів. За більш пізнім планом будинку відомо, що в цій прибудові були розташовані дерев'яні сходи до мезоніну. На 1875 рік, як і раніше, не існувало входу до будинку з боку Володимирської вулиці.

Уявлення про перебудований будинок Трубецьких дає фото частини Верхнього Києва, зроблене десь на межі 1860–1870-х років із дзвіниці Михайлівського Золотоверхого монастиря⁵. Будинок представлений з південно-східного боку (іл. 10). Серед особливості споруди – наявність прибудованого до північної стіни мезоніну об'єму під пласким дахом, який має додаткове, четверте, вікно на цьому поверсі.

На південному фасаді – 5 вікон – дві пари та окреме біля південно-східного кута,

що свідчить про існування вздовж цієї стіни трьох приміщень. Під вікнами видно одноповерхову прибудову з вікном. У глибині саду видно квадратну (?) споруду під шатровим дахом, на якому присутні два слухових вікна. З північно-східного боку споруда має напівкруглий ганок з дашком і колонами. Ймовірно, вона – літній будиночок чи бесідка. На плані 1875 року бесідка розташована на північ від будинку.

У 1880–1890-х роках план будинку й зовнішній вигляд його окремих частин зазнали чергових змін. На другому поверсі центрального прясла фасаду з'явився металевий консольний балкон. У будинку було зроблено два входи з вулиці, які вели до його кутових приміщень. Це трапилося завдяки появі широких тротуарів на початковому відрізку вулиці.

Лівий (північний) вхід дозволяв потрапити до цокольного першого поверху, правий (південний) за допомогою дерев'яних сходів – на другий поверх. Над входними дверима були влаштовані ажурні консольні двоскатні дашки. Пороги цих входів були фактично на рівні бруківки тротуару вулиці, який підходив упритул до фасадної стіни (іл. 11). Згодом, через кількаразове пониження рівня вулиці й тротуару в кінці XIX – на початку XX ст., тротуар став помітно нижчим за рівень порогів



Іл. 9. Початок Володимирської вулиці з будинком Трубецьких і парканом садиби. Фрагмент фото 1870-х рр.

⁵ Світлина і використані в статті газетні замітки 1860–1910-х років були люб'язно надані автору О. Возницьким.



Іл. 10. Будинок Трубецьких і частина садиби. Фрагмент фото межі 1860–1870-х рр. із дзвіниці Михайлівського Золотоверхого монастиря

дверей будинку. Тому довелося облаштувати кам'яні сходи від тротуару (який через зазначені обставини був відсунутий від будинку) до вхідних дверей особняка (іл. 12).

Завдяки фотографіям 1920-х років ми маємо уявлення про прибудови до північного й південного фасадів будинку Трубецьких, які отримали свій завершений вигляд наприкінці ХІХ ст. З боку вулиці на головному, західному, фасаді вони мали вигляд симетричних, однакових, хоча насправді були зовсім різними.

Північна прибудова займала приблизно четверту частину всього фасаду будинку. З вулиці це була суцільна цегляна стіна на висоту цокольного поверху. Далі розміщувалися цегляні, квадратні в перетині, стовпи, і на них разом (стіну і стовпи) спиралися несучі балки, на які було покладено дерев'яне перекриття прибудови. Воно слугувало підлогою другого поверху останньої – дерев'яної веранди. Усі три її стіни були утворені заскленою дерев'яною решіткою. Завдяки дерев'яним сходам через веранду було зручно потрапити з другого поверху будинку прямо до саду й навпаки, до кутового приміщення цього поверху (іл. 11). Ця прибудова, уже без скла веранди

та сходів, проіснувала до кінця 1930-х років, коли під час зведення будівлі школи була розібрана через влаштування тут підйому-заїзду на шкільне подвір'я.

Веранда в південно-західному куті будинку мала інший вигляд, ніж у північно-західному. Її засклена стінка розпочиналася не від рівня підлоги, а була підлаштована під рівень підвіконь фасадних вікон другого поверху. На південному фасаді засклена вікно веранди продовжувалося від кута на незначну відстань – удвічі меншу за парадну її частину.

На світлині початку 1920-х (?) років на цьому ж південному фасаді прибудови на її другому поверсі на деякій відстані від скляної стінки веранди розташовано 3 вузьких, одноствулкових вікна (іл. 13). Далі видно розрив, тобто відсутність другого поверху прибудови, а біля південного-східного кута – приміщення другого поверху з одним вікном на південному фасаді. Це кутове завершення має таку саму ширину, як і інші приміщення другого ярусу південної прибудови, тобто південний фасад не мав ніяких виступів.

Дещо по-інший вигляд південна прибудова має на знімку 1926 року, виконаному з

балкона будинку № 4 на Володимирській вулиці (іл. 14). На фото помітні дві суттєві відмінності від попереднього знімка – прибудова стала повністю двохповерховою, і південно-східне приміщення було розширено, унаслідок чого на південному фасаді прибудови виник виступ. Знімок зверху дозволив побачити невеликий дерев'яний тамбур-вхід до першого поверху прибудови. Описану прибудову було демонтовано під час реставрації будинку Трубецьких наприкінці 1970-х років.

Одна з фотографій 1926 року дозволяє розглядіти східний, з боку двору, фасад будинку (іл. 15). На фасаді південного крила-виступу останнього – 3 вікна зі стулками. Прямо під ним – приземкуватий дерев'яний тамбур, що виступав назовні, над сходами до нижнього поверху. Від тамбура на північ зроблено цегляне коліно димоходу, яке переходить у високу, малого діаметру, металеву трубу, що піднімається вище карнизу. Цей димохід вказує на влаштування після 1917 року якогось опалювального пристрою (грубки?) у цокольному приміщенні під південно-східним кутом будинку.

До південного боку північного крила-виступу було зроблено дві дерев'яні прибудови.

Прибудова, зі сходами до мезоніну всередині неї, стояла на цегляному цоколі. Вхідні двері розташовані в правій частині торця прибудови, ліворуч від них – велике вікно. Під ним – прямокутний виріз у цоколі, який вів до приямку – штучного поглиблення вздовж північного фасаду будинку і східного торця його північного крила. До дверей вели дерев'яні сходи з парапетом ліворуч. Простір перед торцем прибудови, у тому числі й сходи, перекривав нахилений плаский дах, який спирався на 3 стовпи.

До цієї прибудови з півдня підходила інша, трохи коротша. Вона теж спиралася на цегляний цоколь. Це невелике приміщення мало два вікна, які виходили на південь – у невеликий простір між двома крилами-виступами будинку, і на схід. Під цим вікном були інші дерев'яні сходи з парапетом праворуч, які вели до дверей у південній стіні першої з прибудов. Отже, перші двері виходили на схід, другі – на південь.

Цікавим був загальний дах цих прибудов. Він мав два скати – на схід і на південь. Оскільки друга з прибудов була більш короткою, дах мав внутрішній кут. Над західним завершенням першої з прибудов здійснювалася



Іл. 11. Будинок Трубецьких. Фото 1890-х рр.



Іл. 12. Будинок Трубецьких. Сходи до північного входу і північна прибудова. Фрагмент фото 1926 року. Науковий архів Інституту археології НАН України

дерев'яна надбудова з двома великими вікнами (на схід і південь), у якій, вочевидь, було розміщено верхній майданчик будинкових сходів до мезоніну.

Після князів Трубецьких у радянський період у будинку проживало до десятка родин. Наприкінці 1960-х років людей, які проживали в ньому, було розселено, а будинок у 1970-х роках було обстежено й відреставровано під керівництвом архітектора Т. Шемяко. Тоді ж було знято плани кожного з поверхів будівлі (іл. 16) [Київ 1999, с. 276]. В основних рисах внутрішнє планування споруди на час її обстеження збереглося від початку ХХ ст., хоча підлаштування кімнат і приміщень будинку під індивідуальні квартири та функціонування останніх протягом пів століття спричинило певні зміни. Під час реставрації було демонтовано прибудову до південного фасаду будинку і південну (коротку) прибудову з південного боку північного крила-виступу, усі опалювальні пристрої (каміни, грубки), частково змінено планування приміщень тощо. На рівні цокольного першого поверху північного фасаду залишилося лише одне вікно, хоча за знімками 1926 року їх було чотири.

Музей Т. Кибальчича в будинку Трубецьких

Турвонт Венедиктович Кибальчич (1848–1913) – відомий антиквар і археолог-любитель, «поміщик Чернігівської губернії» [Киевлянин № 103 1877, с. 2], який доклав багато зусиль до збирання давніх артефактів, передусім із сучасної території України. Він навчався в Академії мистецтв у Санкт-Петербурзі, але не закінчив її. Припускають, що його було виключено за причетність до студентського руху [Гейда 2015, с. 79].

У 1870–1880-х роках Т. Кибальчич брав активну участь у роботі археологічних експедицій або проводив самостійні пошуки («археологічні екскурсії»). Він розпочав свою діяльність на ниві археології та колекціонування з пошуків у Пантикапеї (Керчі), збираючи кам'яні різьблені медальйони – геми. Ці предмети склали значну частину його приватної колекції. Їх вивченню й публікації Т. Кибальчич присвятив кілька своїх видань.

Щось зі знайдених, зібраних чи придбаних артефактів він передавав до Археологічної комісії, щось – до київського Церковно-археологічного музею, щось – до археологічного музею Академії мистецтв, за що від неї отримав звання «почесного вільного співника» Академії [Гейда 2015, с. 79]. Іноді він продавав частину своєї колекції, яка постійно поповнювалася, за пристойні суми. Наприклад, у 1887 році в Т. Кибальчича, уже нагородженого орденом Святого Володимира 4 ступеня, Костюмна кладова Академії мистецтв за 5000 рублів придбала колекцію церковного одягу XVI–XVIII ст., зібрану в Україні [Гейда 2015, с. 80].

Завдяки своїй діяльності Т. Кибальчич був членом кількох наукових товариств і комісій – Імператорської археологічної та Київської археографічної комісії, Церковно-археологічного при Київській духовній академії, Нестора-літописця, Московського археологічного, любителів природознавства, антропології і етнографії при Московському університеті товариств [Гейда 2015, с. 79]. У 1874 році він узяв участь у роботі III Археологічного з'їзду, який пройшов у Києві. На світлині учасників цього з'їзду присутній і Т. Кибальчич, і це поки що єдиний відомий його портрет [Третий 1899] (іл. 17).

Окрім Криму, дослідник проводив розкопки в Чернігівській, Полтавській і Київській губерніях, зокрема, в останній – на Канівщині (Канів і Селище) [Антонович 1879, с. 259] та в самому Києві. Це дозволяло поповнювати археологічну частину його колекції тисячами одиниць експонатів. Для прикладу, тільки біля с. Вишеньки під Києвом він особисто знайшов близько 20 кам'яних наконечників стріл, кілька крем'яних ножів, давній посуд. Вірогідно, подібні та інші знахідки були ним придбані ще й у місцевих мешканців, оскільки звідси колекціонер вивіз до свого музею близько 300 речей [Яновський 1879]. Додатково у вересні 1879 року священник цього села Ф. Яновський переслав («доставив») Т. Кибальчичу до Києва свої знахідки з урочища Шоломи [Києвлянин № 114 1879, с. 2].

З постаттю Т. Кибальчича пов'язана історія виявлення і першого музейного представлення артефактів трипільської культури. На українських землях Австро-Угорської імперії перші знахідки матеріалів трипільської культури були зроблені науковцями в 1870-х роках. Відкривачем цих старожитностей став А. Кіркор, який у цей час обстежив цілу низ-

ку пам'яток, починаючи з 1875 року [Булик 2006, с. 306].

У Румунії відкриття поселень цієї культури (під назвою Кукутені) відбулося в 1880-х роках, а на Подніпров'ї відкривачем трипільської культури вважається Вікентій Хвойка. У 1893 році він знайшов матеріали цієї культури в Києві на Кирилівських висотах і протягом 1894–1896 років дослідив тут дві пам'ятки – над Кирилівською палеолітичною стоянкою і в садибі Светославського. У 1896–1899 роках дослідник розкопав майже два десятки давніх поселень у районі містечка Трипільля, і вони дали назву археологічній культурі [Відейко 2006].

Але перші знахідки артефактів трипільської культури в Києві належать В. Антоновичу та Т. Кибальчичу. В. Антонович у березні 1876 року в Смородинському яру дослідив печеру й ділянку поверхні біля її входу. Тут дослідник виявив сміттєву яму, наповнену мушлями, кістками тварин і риби, уламками грубої ліпної кераміки й кам'яними знаряддями, у самій печері – уламок крем'яної увігнутої «пилки» з дрібними зазубринами (за описом – серп). Він датував цей комплекс первісним



Іл. 13. Будинок Трубецьких. Сходи до південного входу і південна прибудова. Фото початку 1920-х рр. (?)



Лл. 14. Будинок Трубецьких. Південна прибудова. На задньому плані – подвір'я садиби із сараєм і флігелем. Фото 1926 р. Науковий архів Інституту археології НАН України

часом. Дослідження 1998–2000 років майданчика біля входу до цієї печери підтвердили її датування енеолітичним часом [Антонович 1879, с. 248–250; Бобровський 2007, с. 71–73].

Того ж року в містечку Романівка Сквирського повіту п. Вольман у своїй садибі випадково наштовхнувся на «вельми оригінальну», за висловом В. Антоновича, археологічну знахідку. У її описанні вгадуються старожитності трипільської культури: «камера, побудована із необпаленої червоної цегли (?)» – залишки глинобитного майданчика житла; «шість фігур, грубо зліплених <...>; чотири з них зображали людські фігури (1 жіноча та 3 чоловічі), одна людську фігуру з непромірно довгими вухами і одна якесь чотириноге» – типові глиняні статуетки людей і тварин; червоноглиняні посудини та «широка плоска глиняна миска». Ці знахідки були продані («поступленні») Вольманом Т. Кибальчичу, у музеї якого вони «напевно, зберігаються» [Антонович 1879, с. 255].

Газета «Киевлянин» від 5 квітня 1877 року в замітці «Чудова археологічна знахідка в Києві» повідомляє, що зовсім недавно («на днях») «засновник музею давнини в Києві» Т. Кибальчич при огляді розритих скарбошукачами

курганів біля Верхньої Юрковиці (Кирилівські висоти) у стінках ями, що перерізала полу курганного насипу, виявив багато знахідок. Серед них – велика кількість битого посуду, прикрашеного різноманітними орнаментами, «залишки тризни» (кістки риби, тварин, мушлі, перепалені зерна пшениці), уламки кам'яних знарядь праці, невелика теракотова жіноча статуетка з «особливостями, дотепер невідомими в нашому краї», гарної збереженості. Ця «вельми цікава» знахідка разом з іншими з цього місця зберігаються в нещодавно відкритому музеї Кибальчича [Киевлянин № 40 1877, с. 2]. Дуже лаконічно про ці знахідки, у тому числі статуетку («глиняну ляльку»), згадує інша газета [Киевский листок № 74 1877, с. 1].

Улітку 1876 року список колекції Т. Кибальчича налічував 1072 позиції, представлені у виданому каталозі [Кибальчич 1876]. Самих речей у ній було більше, оскільки в каталозі під одним номером іноді значилися десятки і навіть сотні предметів, як от під № 268 – 120 срібних кілець і сережок з курганів біля с. Липове Роменського повіту [Кибальчич 1876, с. 13].

Більше половини предметів (близько 650 одиниць) походило з розкопок Т. Кибаль-

чича однієї пам'ятки – курганного могильника з похованнями, переважно скіфського часу, біля с. Аксютинці [Кибальчич 1876, с. 14–38]. Географія місць археологічних знахідок у колекції станом на 1876 рік охоплювала переважно Середнє Придніпров'я: Київ, Богуслав, Канівщину – Канів і с. Селище, а також Борзенщину, Прилуччину, Конотопщину, Роменщину, район Бахмача. Також матеріали походили з Півдня України – степових районів Катеринославської губернії, Тіри (Білгорода-Дністровського) та Криму (Керч, Херсонес, Феодосія).

Серед археологічних знахідок у зібранні Т. Кибальчича були представлені ювелірні вироби, прикраси, зброя, спорядження коня, предмети побуту, посуд, знаряддя праці, одяг та деякі інші категорії з чорного, кольорового та дорогоцінних (золото, срібло) металів, каменю (у тому числі коштовних і напівкоштовних – халцедон, смарагд, рубін, сапфір, сердолик, бурштин, гірський кришталь, яшма, сардонікс, аметист, хризопраз), глини, скла, кістки, дерева, тканини.

Крім знахідок з городищ і курганів, тематичні групи утворювали збірки гем і монет,

а також предмети церковного вжитку XVI–XVIII ст. – ікони, металеві й різьблені кипарисові хрести в металевих оправках, олов'яні блюда і чаші, стародрук Євангелія [Кибальчич 1876, с. 7–9, 41]. У зібранні також зберігалися черепи з давніх поховань, яких, за примітками каталогу, було в 1876 році щонайменше 16 екземплярів [Кибальчич 1876, с. 44–45].

Проводячи розкопки в різних місцях України, Т. Кибальчич не міг не спокуситися на розкопку курганів, що стояли на території його власної садиби в Києві на вулиці Великій Дорогожицькій (зараз вулиця Юрія Ільєнка) (іл. 18). У 1882 році їх оглянули двоє неназваних членів Церковно-археологічного товариства [Петров 1883, с. 545]. Цього ж року Т. Кибальчич в одному із цих курганів на глибині 3 м (вірогідно, від верха кургану) знайшов поховання купця з вагами й важками другої половини X ст. [Каргер 1958, с. 155]. Адреса садиби Т. Кибальчича викликала різночитання. За М. Петровим, це була садиба № 34 [Гейда 2015, с. 81], за М. Каргером – № 40 [Каргер 1958, с. 155]⁶.

Частину приватної колекції Т. Кибальчича становили випадкові чи зроблені «чор-



Іл. 15. Східний фасад будинку Трубецьких. Фото 1926 р. Науковий архів Інституту археології НАН України

⁶ Слід наголосити, що наприкінці XIX ст. на 4 номери у бік збільшення було змінено нумерацію садиб по вулиці Великій Дорогожицькій [Давидов 1899, с. 109]. Сучасна нумерація будинків на вулиці Юрія Ільєнка відрізняється від нумерації початку XX ст.

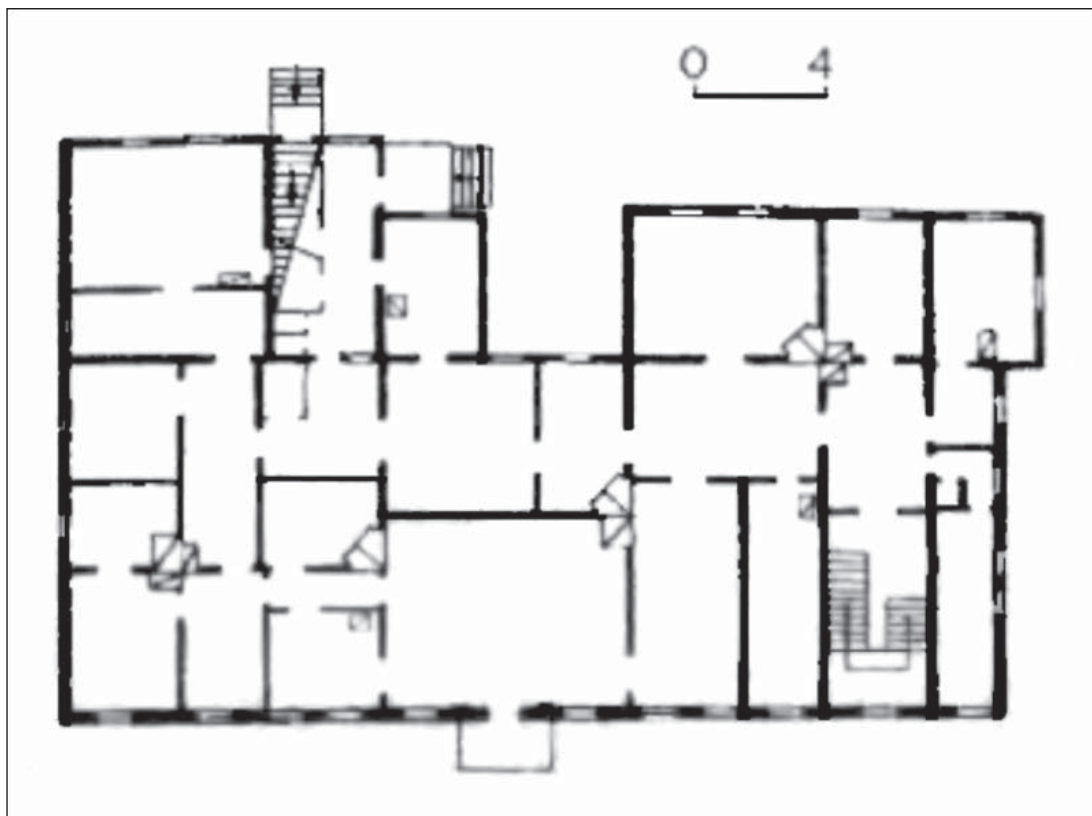
ними» копачами археологічні знахідки, передусім предмети зі скарбів, які колекціонер активно скуповував. Він їх називав «науково-дорогоцінними випадковими придбаннями». За спогадами його сучасника О. Панталєєва, Т. Кибальчич був «збирачем дорогоцінних камей, гем та амулетів. Побачивши у кого-небудь з аматорів дорогоцінний екземпляр, він до тих пір не відчепиться, поки не отримає його» [цит. за: Ковалинський 2019, с. 10].

Київські газети повідомляли про частину таких «закупок» Т. Кибальчича. У вересні 1878 року він зробив «цікаве придбання в археологічному відношенні і вельми цінне в матеріальному» – скарбу, випадково знайденому біля Десятинної церкви навесні. До його складу входили два срібних браслетів й пара золотих сережок, опис яких подає газета «Киевлянин» № 113 від 23 вересня 1878 року.

За інформацією Т. Кибальчича, золоті вироби вагою близько 4 золотників (17 г) належали сергам київського типу. Один з витих срібних браслетів мав вагу 10 золотників

(42,7 г) і розплющені кінці. Його утворювали перевиті між собою товстий гладкий і тонкий кручений дроти. Прикраса була додатково оздоблена тонким витим срібним дротом і срібними кульками. Судячи з поданого газетою опису цього виробу, браслет мав сканний перев'язок (тонкий кручений дріт), добре відомий за знахідками чотирьох подібних браслетів, пов'язаних, імовірно, з київським ювелірним виробництвом [Макарова 1986, с. 34, рис. 12: 1, 3, 6, с. 125]. Завершення браслета було прикрашено подібно до оздоблення кінців витого браслета зі скарбу, знайденого Д. Мілеєвим при розкопках Десятинної церкви в 1909 році [Корзухина 1954, с. 110, № 74, табл. XXXI, 5], – з напаяного крученого дроту і кульок зерні⁷.

Інший браслет, вагою $7\frac{3}{4}$ золотника (33 г), складався з двох перевитих дротів, що завершувались у вигляді зміїної голівки, прикрашеної «завитками східного походження» [Киевлянин № 113 1878, с. 1]. Цей скарб відсутній у докладному каталозі скарбів Русі Г. Корзухіної [Корзухина 1954].



Іл. 16. План другого поверху будинку Трубецьких за обстеженням 1970-х рр.

⁷ Дякую Олексію Комару за допомогу в атрибуції знахідок цього скарбу.

Ще один скарб, знайдений у Києві 23 вересня 1881 року, також потрапив до рук Т. Кибальчича. При земляних роботах нижче царського (Маріїнського) палацу, біля Провалля, робітники знайшли горщик з монетами та речами, які «моментально опинилися в різних кишнях». Завдяки старанням підрядчика Іванушкіна частину скарбу вдалося викупити і «доставити збирачу старожитностей» Т. Кибальчичу. Серед знахідок – 46 дрібних срібних монет царя Михайла Федоровича, 1 срібна польська монета короля Сигізмунда III 1622 року карбування, 2 срібних кільця, срібний натільний хрестик. Колекціонер особисто відвідав місце знахідки, ознайомив робітників зі значенням знахідок і пообіцяв винагороду «за знахідки і збереження подібних предметів» [Києвлянин № 213 1881, с. 3].

Музей. Фактично невідомою є історія функціонування в будинку Трубецьких приватного музею Т. Кибальчича. Власне, крім самого факту експонування на Володимирській, 3 колекції відомого збирача старожитностей, сучасні дослідники біографії Т. Кибальчича ніякої іншої інформації щодо його музею старожитностей не оприлюднювали. Київська преса другої половини 1870-х років дозволяє з'ясувати деякі подробиці роботи та складу колекції цього музейного закладу.

Газета «Києвлянин» 26 березня 1877 року повідомила, що «місцевий археолог» Т. Кибальчич вирішив відкрити власний музей. Зібрана ним колекція на той час нараховувала до 3000 різних «предметних пам'ятників» старовини, серед яких – окремі монети та речі, представлені в єдиному примірнику у світі. Т. Кибальчич прийняв рішення зробити свою колекцію публічною. Музей мав працювати щоденно, з 11 до 16 години, у власному будинку колекціонера на Лук'янівці, поряд з дачею Багговута. Відкриття музею було заплановано на 29 березня [Києвлянин № 37 1877, с. 2].

Але він відкрився 27 березня. У приватному будинку Т. Кибальчича музей займав напівкруглу залу та довгу кімнату, вікна яких виходили у великий сад. Автор замітки про музей П. Должиков зазначає, що треба бути «заклятим прихильником старовини», щоби часто відвідувати цей заклад, оскільки той розташований на Лук'янівці – «самому крайньому»



Іл. 17. Портрет Т. Кибальчича на офіційному фото учасників III Археологічного з'їзду в Києві 1874 р.

кварталі Києва [Києвлянин № 103 1877, с. 2].

У червні Т. Кибальчич подав до міського управління прохання про прийняття містом під свою опіку («покровительство») музею колекціонера і про сприяння в отриманні музейного приміщення в центрі Києва, зокрема, у «міському домі», але управа відхилила його. Т. Кибальчич у своєму зверненні повідомив, що від дня відкриття музею його відвідало понад 200 осіб. Від себе журналісти зазначили, що «Київ з його багатими доісторичними пам'ятками» не уявляється без «правильно влаштованого» власного музею старожитностей і що доводиться лише шкодувати, що в місті немає людей, які б подбали про утвердження цього музею назавжди [Києвлянин № 75 1877, с. 2; Киевский листок № 66, 1877, с. 1].

Тому Т. Кибальчич винайняв приміщення в будинку князя П. Трубецького. У газетному випуску «Киевского листка» від 5 жовтня є повідомлення, що музей за новою адресою відкрито для публіки з 1 жовтня [Киевский листок № 64, 1877, с. 1].

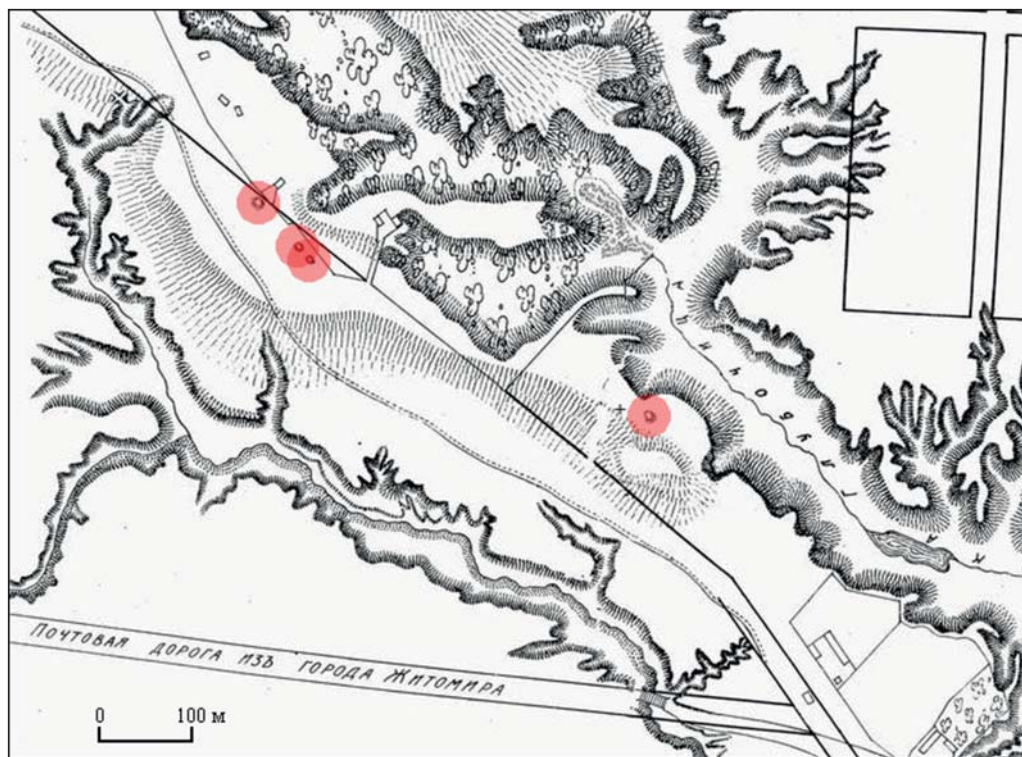
20 жовтня 1877 року в газеті «Києвлянин» (№ 125) за підписом Ф. Семенова вийшла замітка «Драгоценности музея древностей Т. В. Кибальчича в Киеве». У ній повідо-

мляється, що музей, який був розміщений на Лук'янівці, переїхав до нового приміщення – у будинок князя Трубецького на Великій Володимирській вулиці. Т. Кибальчич винайняв його, розраховуючи на більшу кількість відвідувачів, для яких було встановлено платню за вхід – 40 коп., для учнів і дітей – 20 коп. На новому місці музей розпочав роботу 9 жовтня⁸. У «призначений» час Т. Кибальчич перебував у своєму музеї і «обов'язково» давав пояснення відвідувачам щодо предметів, які привернули їхню увагу.

Далі автор замітки детально перераховує предмети з трьохтисячної музейної колекції, виставленої у вітринах, які «більше за інших» привертають увагу відвідувачів. Серед них: нитка смарагдових намистин «глибокої язичницької давнини» з Полтавської губернії; папірус із грецькими письменами, вивезений з Палестини (як вважають, пам'ятка писемності III–IV ст. н. е.)⁹; хрест візантійської роботи; два медальйони із зображеннями Богородиці та Іоанна Предтечі (приблизно V чи VI ст.)¹⁰;

глиняний горщик, вкритий хрестоподібними письменами, із серією речей, що характеризують час, «народність» і культурний розвиток мешканців «півдня Росії» 2000 років тому; нитка коштовних намистин із Криму, між якими на великій халцедоновій зображено тріумфальну ходу якогось царя чи вождя племені, з двома воїнами; зібрання різьблених, переважно коштовних, каменів – гем, грецької і римської роботи дохристиянського часу з Криму із зображеннями Афродіти, Діани, Геркулеса, Меркурія, Юпітера, Леди, Пана та інших божеств, портретів римських імператорів і різних «великих мужів» того часу; неопубліковані монети Пантикапея, Фанагорії, Херсонеса Таврійського, Ольвії, генуезько-татарські та з інших міст «півдня Росії».

Серед експонатів більш пізнього часу газета називає такі: зібрання великих різьблених хрестів, прикрашених коштовним камінням, XV–XVIII ст.; рукописне Євангеліє 1600 року; автографи творів Некрашевича та Тимофія Щербацького (друкуються старання-



Лл. 18. Давні кургани в районі вулиці Великої Дорогожицької на плані Києва 1837 р.

⁸ Інформація «Киевлянина» суперечить даті відкриття музею в публікації «Киевского листка». Остання з газет у своєму випуску від 5 жовтня писала про роботу музею на новому місці як подію, що вже відбулася.

⁹ Тут і далі датування автора газетної замітки взяте, вірогідно, з музейних етикеток.

¹⁰ Хрест і медальйони присутні в каталозі колекції під № 94, 95 [Кибальчич 1876, с. 6].

ми проф. Петрова); тканини XVII ст. случької роботи; масонські знаки; срібна гетьманська булава; зібрання мініатюр, писаних аквареллю на слоновій кістці.

Зал музею прикрашали акварельні картини самого Т. Кибальчича, на яких було зображено різноманітні види Криму та кургани Полтавської губернії. Тут же експонувались етюди та ескізи відомих російських художників – П. Вернета, проф. Сорокіна, академіка В. Орловського, Іогансона та ін.

Наприкінці своєї розповіді про музей Т. Кибальчича в будинку князя Трубецького Ф. Семенов, вочевидь, зі слів власника колекції, повідомляє, що в найближчому майбутньому музей старожитностей (оцінений «любителями» в 40 000 рублів) змушений буде покинути Київ, оскільки, на думку власника, тільки переїзд до столиці – Санкт-Петербурга – дозволить покрити витрати на його утримання за рахунок підвищеного відвідування. Автор сподівається, що ще до переїзду кияни встигнуть оглянути це зібрання старожитностей, оскільки відвідування музею дає «цілий ряд знань не тільки цікавих і важливих у науковому відношенні, але й корисних у громадському житті» [Києвлянин № 125 1877, с. 2]. Трохи раніше подібну інформацію надрукував «Київський листок», наголошуючи, що музей у Києві буде функціонувати тимчасово, оскільки Академія наук запропонувала Т. Кибальчичу організувати цей музей у Петербурзі, приймаючи на себе всі витрати з його перевезення, облаштування та охорони [Києвський листок № 66, 1877, с. 1].

На початку листопада музей старожитностей Т. Кибальчича збагатився новими придбаннями. Серед них – золотий браслет («зап'ястя»), знайдений у садибі К. Заліського біля Десятинної церкви, дорогоцінні табакерки з мініатюрами на слоновій кістці та стародруки. У музеї було тимчасово виставлено кілька полотен старої французької школи, картина І. Крамського «Спаситель», шитво імператриці Катерини II [Києвський листок № 74, 1877, с. 1].

З 6 листопада 1877 року в музеї Т. Кибальчича недовго експонувалася мумія, нещодавно знайдена поблизу Єрусалима. Цей «чудовий, важливий у найвищому ступені в науковому

відношенні» екземпляр, «незвичайно добре збережений», належав, «як припускають», до царської єгипетської родини. Цінність мумії полягала в тому, що до того моменту в Палестині ще не знаходили бальзамованих тіл. Мумію по периметру прикрашали 32 бронзові статуетки «ідолів» [Києвлянин № 133 1877, с. 2; Києвський листок № 78, 1877, с. 1].

У цьому ж місяці в музеї Т. Кибальчича було представлено відому колекцію старожитностей В. Тарновського. У ній кореспондент газети «Києвлянин» особливо виділив гетьманську булаву Вишневецького, прикрашену «безліччю» коштовних каменів, і булаву гетьмана Яна Тарновського, прикрашену великим бірюзовим каменем [Києвлянин № 137 1877, с. 2].

Музей старожитностей Кибальчича фігурує ще в одній публікації «Києвлянина» від 15 листопада. Автор газетної замітки «Наука и шарлотанство на киевской почве» Мар...ич в один день відвідав два заклади – музей старожитностей Т. Кибальчича на Володимирській вулиці та виставку воскових фігур і художніх картин пана Вінтера, що розмістилася на Хрещатику в будинку Верхаловського, і порівняв їх. Музей отримав схвальний відгук, оскільки пропонував публіці «простоту, солідність, значення речей». Але Т. Кибальчич скаржився на «повну байдужість інтелігентної і учнівської публіки» до експозиції. Натомість другий заклад користувався ажіотажним попитом у містян, незважаючи на «не добропорядність, наркотизм видовища, а частково і сальність», і нагадував балаган, битком набитий поважними за віком, званням і одягом («платтям») людьми [Києвлянин № 136 1877, с. 2].

Автор замітки порушив питання, яке є актуальним і зараз, через 150 років – що треба робити закладам культури, аби конкурувати з комерційними проектами, що експлуатують людське невігластво, інстинкти, несмак? Як гірко іронію він запропонував Т. Кибальчичу «в інтересах науки» перенести свій музей також на Хрещатик і доповнити експозицію восковими фігурами на кшталт помираючої Клеопатри та оголеної Венери. «Естетична схильність» до подібних видовищ приведе публіку до музею, і тоді «хоч випадково» вона ознайомиться з пам'ятками «доісторичного народу».

«Киевский листок» у своєму випуску від 21 грудня 1877 року інформує, що «кінцевим строком існування музею старожитностей в Києві Т. В. Кибальчича визначено 1 березня наступного 1878 року». Робота музею мала тривати до 1 січня щоденно, з 12 до 14 години. На майбутніх (новорічних) святах у залі музею було заплановано кілька літературно-археологічних вечорів. Професор М. Петров мав виголосити доповідь «Про південно-руську народну літературу», а Т. Кибальчич – «Язичницькі пам'ятки Києва» і «Про обряди південно-руського народу за матеріалами, зібраними в Чернігівській, Полтавській, Київській і Катеринославській губерніях». Газета зазначає, що викликає жаль та обставина, що ці вечори не будуть проведені в більш просторому приміщенні [Киевский листок № 86, 1877, с. 1].

18 березня 1878 року в газеті «Киевлянин» (№ 33) укотре було згадано про музей старожитностей Т. Кибальчича. Повідомляється, що збірка поповнилася «цікавими давніми предметами і портфелями акварелей і малюнків знаменитих художників». Частина нового надбання було куплено з колекції покійного «збирача» Севастьянова (у Санкт-Петербурзі) та у П. Вернета. Серед авторів придбаних малюнків – Рубенс, Дж. Каналетто, Л. Брамер, А. Мантенья, А. Дюрер, Бермюллер, А. Кальс, Бентоні, Гехлі, А. Роллер, Е. Делакура, Хам, В. Боровиковський, К. Брюлов, В. Буренін, І. Соколов, Т. Горшельт, О. Дружинін, Ф. Васильєв, П. Вернет та ін. [Киевлянин № 33 1878, с. 2].

Частина робіт цих та інших художників і самого Т. Кибальчича ввійшла до складу альбому, що містив 130 малюнків. Антиквар подарував його Церковно-археологічному товариству. На сьогодні у фондах Національного Києво-Печерського історико-культурного заповідника зберігається 45 малюнків із цього альбому; деякі з них не атрибутовані [Питателева 2012].

У цій же березневій замітці газети «Киевлянин» повідомляється, що у зв'язку з неможливістю сплачувати витрати з утримання музею в центрі міста з 27 березня він знову повертається на Лук'янівку і буде відкритим

для відвідувачів тільки в «назначені дні» [Киевлянин № 33 1878, с. 2].

Київський музей старожитностей Т. Кибальчича – перша публічна музейна установа міста, яка запрацювала в березні 1877 року. Церковно-археологічний музей, створений у 1872 році, було відкрито для вільного відвідування лише в грудні 1878 року, та й то на початку він працював лише щонеділі з 12 по 14 годину [Киевлянин № 142 1878, с. 2]. Іноді його називають «першою в Києві музейною установою, доступною для широкого кола відвідувачів» [Федорова 2011, с. 139; Питателева 2012, с. 48], що, як ми побачили з історії музею Т. Кибальчича, не відповідає дійсності.

У грудні 1880 року в Петербурзі, в Єкатерининській залі Академії мистецтв було відкрито виставку старожитностей із зібрання Т. Кибальчича. На ній було представлено велику колекцію старовинного шитва золотом, сріблом і шовком, колекцію ікон («образів»), хрестів, антимінсів, підсвічників, дукачів, сержок, намист тощо. «Доісторичний» відділ виставки містив предмети, «добути» при розкопках курганів Чернігівщини, Полтавщини та Київщини [Киевский листок № 103, 1880, с. 3].

У вересні 1881 року Т. Кибальчич пожертвував християнському музею своєї alma mater – Академії мистецтв (Санкт-Петербург) – власне зібрання стародруків, прикрашених гравюрами XVI–XVIII ст., надрукованих у Львові, Стрятині¹¹, Чернігові, Києві та Почаєві, яке «любителі» оцінили у 6–7 тис. рублів. Ця збірка була частиною розділу «південно-російського» музею старожитностей колекціонера, що функціонував «років два тому» в Києві [Киевлянин № 213 1881, с. 3]. Отже, музей Т. Кибальчича припинив своє існування в Києві десь у 1879 чи 1880 році, коли уряд імперії заборонив створювати в Києві будь який музей [Гейда 2015, с. 82]. Колекцію було розформовано, якісь тематичні збірки подаровано чи продано до інших музейних зібрань, щось потрапило на антикварний ринок.

Але бажання Т. Кибальчича створити в Києві великий багатопрофільний музей з археології, історії, етнографії та мистецтва вже ж було реалізовано наприкінці XIX ст. Бу-

¹¹ Її обладнання викупив Є. Плетенецький для створення Києво-Печерської друкарні.

дучи гласним міської думи, Т. Кибальчич у 1892 році звернувся до влади з пропозицією про створення у Києві художньо-промислового музею. У 1897 році тут почало функціонувати Київське товариство старожитностей і мистецтв, і було відкрито виставку Товариства. На її основі й завдяки пожертвам, у тому числі й від Т. Кибальчича, було створено Музей старожитностей і мистецтв Товариства, який згодом перетворився на Київський міський музей старожитностей і мистецтв під завідуванням В. Хвойки [Гейда 2015, с. 82].

Хроніка археологічних знахідок і досліджень садиби

1830–1840-і роки. Перші археологічні пошуки на території садиби в 1830–1840-х роках провів її власник О. Анненков. На думку Т. Ананьєвої, знахідки перших розкопок Десятинної церкви 1824 року спонукали відставного поручика купити сусідню з Десятинною церквою садибу (зараз – значна частина садиби Національного музею історії України), з житловим будинком на початку Андріївського узвозу [Ананьєва 1996, с. 16]. Згодом він придбав ще дві садиби на території Старокиївської гори і став проводити в них неофіційні пошуки давніх речей.

У 1835 році в Києві було створено Тимчасовий комітет для дослідження старожитностей, членом якого наступного року став і О. Анненков. Але тільки після смерті митрополита Євгенія (лютий 1837 року) відставний гвардії поручик розпочинає масштабні пошуки старожитностей у Києві та за його межами [Ананьєва 1996, с. 16]. У 1837–1838 роках він «собственным иждивением» досліджує територію біля Михайлівського Золотоверхого монастиря (де знайшов фундаменти Дмитрівського собору XI ст.) і Трьохсвятительської церкви. Для проведення цих робіт О. Анненков змушений був брати офіційні дозволи, тоді як для неофіційних і неафішованих «розкопок» на території власних садиб ніяких дозволів він не отримував, і проводив в останніх скарбопошукові роботи від часу придбання цих земельних ділянок.

Про здійснення ним саме таких земляних робіт О. Анненков невільно зізнався у своєму листі до київського генерал-губернатора Д. Бібікова від 1845 року. Власник садиби на

початку Володимирської вулиці інформував адресата, що він сам проводив там пошуки в 1830 році та згодом, але виявив лише «землю давно рытую» і «следы в разных направлениях глубоких рвов и ям, а весьма много и мест погребов засыпанных», але «при всех тщательных поисках и усилиях» не знайшов «остатков древностей», крім давнього мідного дзвона. Його було виявлено в саду біля паркана садиби, навпроти Трьохсвятительської церкви, і передано до колекції знахідок у Десятинній церкві. Тому О. Анненков вважав, що подальші пошуки в його саду «совершенно бесполезны, а таковое домогательство разрывает сад мой клонится к истреблению онаго, к нарушению права собственности, к обиде моей и к неповинному меня оскорблению» [Л[євицкий] 1894, с. 154–155].

Звісно, О. Анненков лукавив, оскільки в цьому ж листі він показав свою обізнаність щодо колишнього розташування в межах його садиби складів і льохів для зберігання пороху та ядер. Розкопки цієї частини давнього Києва другої половини XIX – початку XXI ст., про які мова піде далі, підтвердили розміщення на території садиби великої кількості об'єктів як давньоруського (язичницькі та християнські поховання, залишки монументальних споруд), так і ранньомодерного часу [Козюба 2020, с. 69].

О. Анненков ніяким чином не документував пошуки у власній садибі, і тому конкретні місця його «розкопок», виявлені ним об'єкти й комплекси, кількісний та якісний склад знахідок залишаються невідомими.

1850–1860-і роки. У квітні 1857 року новий власник садиби Климович розпочав перебудову будинку. Під час земляних робіт натрапили на давню цегляну кладку, у ніші якої в невеликому горщику було знайдено скарб, що містив 6 срібних гривень київського типу, уламок золотого браслета, 6 срібних витих браслетів, золотий перстень з шестикутним щитком, на якому зображено знак Рюриковичів [Корзухина 1954, с. 110, № 76, табл. XXXII].

Майже через 10 років потому про цю знахідку згадало одне з місцевих видань. Газета «Киевлянин» в серпні 1866 року повідомила, що під час реконструкції («реставрації») дома Климовича, а саме при підводці нижнього поверху, було відкрито залишки фундаменту

давньої кладки, подібної, як у Золотих воріт. Одне із заглиблень, утворене залишками старовинних стін, було засипано будівельними щебенем і сміттям, у якому знайдено уламки фресок і мозаїки. Цю інформацію автор замітки отримав від керівника київської археографічної комісії М. Юзефовича, який зберігав у себе зразки згаданого оздоблення [Києвлянин № 96 1866, с. 382].

При «оновленні» своєї садиби Климович знайшов «кілька старовинних металевих речей», які передав до Музею старожитностей. Тайний радник Юзефович «років п'ять тому» просив дозволу проводити в саду Климовича розкопки, але без результату [Києвлянин № 96 1866, с. 382, 383].

Виникає питання, залишки якої ж споруди було відкрито в 1857 році? Розкопки 1975–1976 років ротонди показали, що ця будівля лише малим сегментом своєї окружності потрапила в площу будинку Трубецьких – а саме в південно-східний кут північного виступу крила [Боровський, Толочко 1979, с. 91, рис. 1]. У фундаментах ротонди було використано дрібні уламки каменю-пісковика і фрагменти битої плінфи [Боровський, Толочко 1979, с. 93]. Натомість фундаменти іншої споруди («капища»), виявленої 1975 року під підлогою цокольного поверху будинку, було забутовано будівельними матеріалами вторинного використання – уламками тонкої плінфи, шматками цем'яноквого розчину, квадрами червоного кварциту, уламками голосників і фресок [Толочко, Боровський 1979, с. 3]. Це дуже нагадує інформацію про давню споруду з наведеного повідомлення газети «Києвлянин».

У 1862 році при пониженні рівня Володимирської вулиці біля будинку Климовича було знайдено скарб, у складі якого були 3 срібних гривні київського типу, срібні колт, 2 браслети, ланцюжок, уламок трьохнамистинної сережки, золоті скроневі кільця та інші речі [Корзухина 1954, с. 111, № 77].

У 1869 році у дворі садиби біля корівника було знайдено видовжену прямокутну пірофілітову («шиферну») плиту з вирізьбленим («висіченим») на ній грецьким хрестом. П. Трубецький подарував її М. Юзефовичу [Хойновський 1893, с. 13].

1870–1880-і роки. У 1872 році при будівництві дерев'яного паркану, який відділив

двір Трубецьких від їхнього саду, було знайдено стіну старовинної будівлі. У цьому ж місці при спорудженні льоху («льодника») було перерізано цю стіну, що проходила із заходу на схід [Боровський, Толочко 1979, с. 90]. За планом 1875 року на цьому місці позначено навіс, а на плані розкопаної ротонди саме в цій північній частині споруди XII–XIII ст. було зафіксовано ділянку знищених льохом фундаменту і кладки стіни [Боровський, Толочко 1979, с. 91, рис. 1].

Того ж 1872 року перед будинком Трубецьких у ямі, виритій для встановлення газового ліхтаря, було знайдено два глиняних глечки. В одному з них лежав скарб срібних прикрас – пара колтів, пластинчастий браслет-наруч, 5 сережок київського типу із зерню, перстень, а ще гральна кістка [Хойновський 1893, с. 11–12; Корзухина 1954, с. 112–113, № 82]. При подальшому розкопуванні вулиці перед будинком було знайдено до тисячі кубиків різнокольорової смальти [Хойновський 1893, с. 13]. На одній з найбільш ранніх світлин початку Володимирської вулиці видно вуличний ліхтар на південний захід від будинку – можливо, на тому ж місці (іл. 8).

Восени 1876 року П. Трубецький знайшов під своїм будинком «цілу кам'яну споруду, у якій одну напіввідкриту кімнату було прикрашено фресками, дуже схожими на ті, що місяться в Софійському соборі і Десятинній церкві». Цю інформацію на підсумковому щорічному засіданні Московського археологічного товариства озвучив Т. Кибальчич, який на згаданому зібранні зробив доповідь про київські старожитності. Як інформує про цю подію газета «Києвлянин», Т. Кибальчич, спираючись на світський характер зображень («судячи зі змісту малюнків, їх ніяк не можна зарахувати до священних зображень»), вважав відкриту споруду князівським палацом [Києвлянин № 29 1877, с. 3].

Про цю знахідку мимохідь згадує Й. Хойновський, який наводить слова мешканців садиби, що льохи («погреб») будинку (садиби) розміщені («устроєні») між фундаментами давньої кладки [Хойновський 1893, с. 13].

У квітні 1877 року в саду Трубецьких було знайдено скарб. При ремонті паркана садиби, який обвалився, на розі Трьохсвятительської (Десятинної) вулиці в землі, що



Лл. 19. Портрет О. Звенигородського художника Клода Фердинанда Гайара 1887 р.

осипалась, було помічено глиняну посудину. У ній лежала пара срібних сережок, срібна пряжка «від кушака» та золоте кільце. Відсутність зображень знахідки чи більш детального її опису не дозволяє визначити час скарбу. При подальших земляних роботах тут виявлено велику кількість людських кісток [Києвлянин № 48 1877, с. 2; Корзухина 1954, с. 113, № 83].

У 1879 році Т. Кибальчич розкопав «бугор», розташований на північ від будинку Трубецьких. Тут він знайшов кістяну деталь вуздечки, залізні навершя стріл і списів, інші предмети, які забрав на свою користь [Хойновский 1893, с. 13]. Можна припустити, що місцем його «розкопок» був північний кут садиби: саме тут, за планом садиби 1875 року, передбачалося спорудження нового будинку Трубецьких; це було «найвище» місце саду щодо рівня двох вулиць, які тут сходилися. М. Каргер безпідставно пов'язав знахідки Т. Кибальчича на цьому місці з давнім язичницьким похованням, включивши його під № 104 до свого переліку, а «бугор» згодом інтерпретував як курган [Каргер 1958, с. 167].

Оскільки Трубецькі знали про розташування позаду їхнього будинку якихось стародавніх фундаментів, вони запросили відомого колекціонера Олександра Вікторовича Звенигородського (1837–1903) провести в цьому місці «пробні» розкопки, що й було здійснено в 1881 і 1883 роках (іл. 19). Біля дров'яного сараю він виявив напівкруглий фундамент із кількома зовнішніми виступами-лопатками. Під час цих розкопок знайдено 6 поховань. З мурування було забрано пірофілітову плиту, підкладену під водотічну трубу. Після цих робіт фундамент було засипано [Сведения 1888, с. 210; Хойновский 1893, с. 13].

У цей же час чоловік господині садиби П. Трубецький вирішив провести перед будинком власні пошуки. 1 квітня 1882 року своїм рішенням Київська міська дума надала йому дозвіл провести «розкопку землі» на незамощеній частині Десятинної вулиці [«Труд» № 35 1882, с. 2]. На засіданні міської думи 8 квітня постанову про дозвіл П. Трубецькому було доповнено умовою, щоби розкопки проводилися під наглядом професора Антоновича [Труд № 39 1882, с. 2].

Деякі деталі цієї історії повідомила інша міська газета – «Заря». У своєму випуску від 14 березня 1882 року вона інформує, що навесні цього року біля будинку княгині Трубецької на незамощеному місці чітко виступила частина фундаменту чи стіни якоїсь давньої будівлі. Бажаючи провести дослідження цієї «пам'ятки старовини», П. Трубецький звернувся до міської влади за дозволом, обіцяючи проводити роботи «з дотриманням всіляких застережень». При цьому князь висловив деякі умови, при дотриманні яких він зголошується «приступити негайно до пошуків»: якщо при розкопках буде знайдено будь-які старожитності чи коштовності, то вони мають бути поділені навпіл між містом і П. Трубецьким; якщо ж у результаті робіт буде отримано лише будівельне сміття чи цеглу, то вони поступають у користування князя як винагорода за витрати за здійснення пошуків. У замітці також висловлено бажання, щоби роботи велися «під наглядом особи, компетентної в археології» [Заря № 58, с. 2].

Про деякі додаткові умови, пов'язані передусім із благоустроєм території під час і після розкопок, написала газета «Києвля-



Іл. 20. Й. Хойновський

нин». Зокрема, князя зобов'язали при проведенні пошукових робіт забезпечити «безпеку для перехожих і проїжджаючих» за допомогою огорожі, а після завершення робіт засипати й розрівняти «розрите місце» [Киевлянин № 71, с. 2].

Деталі та результати пошуків П. Трубецького 1882 року, вірогідно, викладені в його неопублікованій «Записці», яка зберігається в Інституті рукопису НБУВ (ф. 1, № 7816) [Боровський, Толочко 1979, с. 90, прим. 1].

Розкопки Й. Хойновського 1892 року. Викупивши у Трубецьких частину їхнього саду, новий господар ділянки Я. Кривцов вирішив побудувати на ній великий багатоквартирний цегляний будинок. Дізнавшись про це з повідомлень місцевої преси на початку лютого 1892 року, Йосип Адамович Хойновський, заручившись підтримкою власника нової садиби, почав здійснювати нагляд за земляними роботами (іл. 20).

Себе Й. Хойновський вважав «достатньо обізнаним в історії Києва» і встиг до цього провести певні «дослідження» в місті [Хойновський 1893, с. 1–2]. Натомість у середовищі професійних київських збирачів старожитностей його вважали дилетантом. За їдкою оцінкою рівня обізнаності Й. Хойновського,

наданою в спогадах його сучасника О. Паталеєва, «Хойновський, безсистемний збирач, вічна жертва антикварів-баришників, які продавали йому різний непотріб під виглядом херсонських [херсонських – В. К.] розкопок» (Паталеєв 2006).

Земляні роботи треба було завершити до 15 березня, і тому пошуки, які розпочалися 6 лютого, як зазначив сам Й. Хойновський, не могли відповідати методичній «правильності» розкопок. Грунт знімався не пошарово, а одразу на всю глибину котловану – 3 м (4 аршини) та його ширину – понад 40 м (21 сажень). 20 копачів ставали в ряд і спочатку ломали відколювали промерзлу землю, а потім уже лопатами вибирали ґрунт до рівня вулиці. Вибраною землею заповнювали ящики грабарок і одразу вивозили з двору. Щоби прискорити швидкість земляних робіт, підрядник установив платню за кубометри вибраного ґрунту. Й. Хойновському довелося з власних коштів платити за кожен знахідку, стимулюючи увагу копачів до предметів у землі. Колекціонер у публікації результатів цих робіт запевнив читачів, що він «зробив усе можливе, що за даних умов міг зробити, і здобув такі результати, які [його] енергія та гроші могли здобути» [Хойновський 1893, с. 2–3].

Загалом під наглядом Й. Хойновського було вибрано землю на площі близько 1400 кв м; ще 400 кв м саду Трубецьких було залишено в садибі Кривцова нетронутими (іл. 21). Ця ділянка на південь від будинку № 13 на Десятинній вулиці і зараз залишається вільною від забудови (іл. 4: б).

Свою «законну» половину знахідок Я. Кривцов уступив Й. Хойновському. Але в того були конкуренти – перекупники («баришники»), студенти, просто відвідувачі, які весь час товклися на місці виїмки ґрунту і мали можливість прихопити «сувеніри» або скуповувати частину знахідок [Хойновський 1893, с. 2, 26]. Ба більше, княгиня Трубецька доручила своєму прикажчику Михайлу спостерігати «за розкопкою», і той на свій розсуд «відбирав» знайдені предмети й відносив їх до господарського будинку чи дров'яного сараю. Те саме робили сини та прислуга княгині, часто в той час, коли Й. Хойновський не встигав оглянути ці знахідки і обміряти їх. Частину останніх, що зберігалися в шафі

князя, Й. Хойновському згодом вдалося намалювати, але більша частина предметів, що потрапили до Трубецьких, залишилася недо-ступною [Хойновский 1893, с. 29].

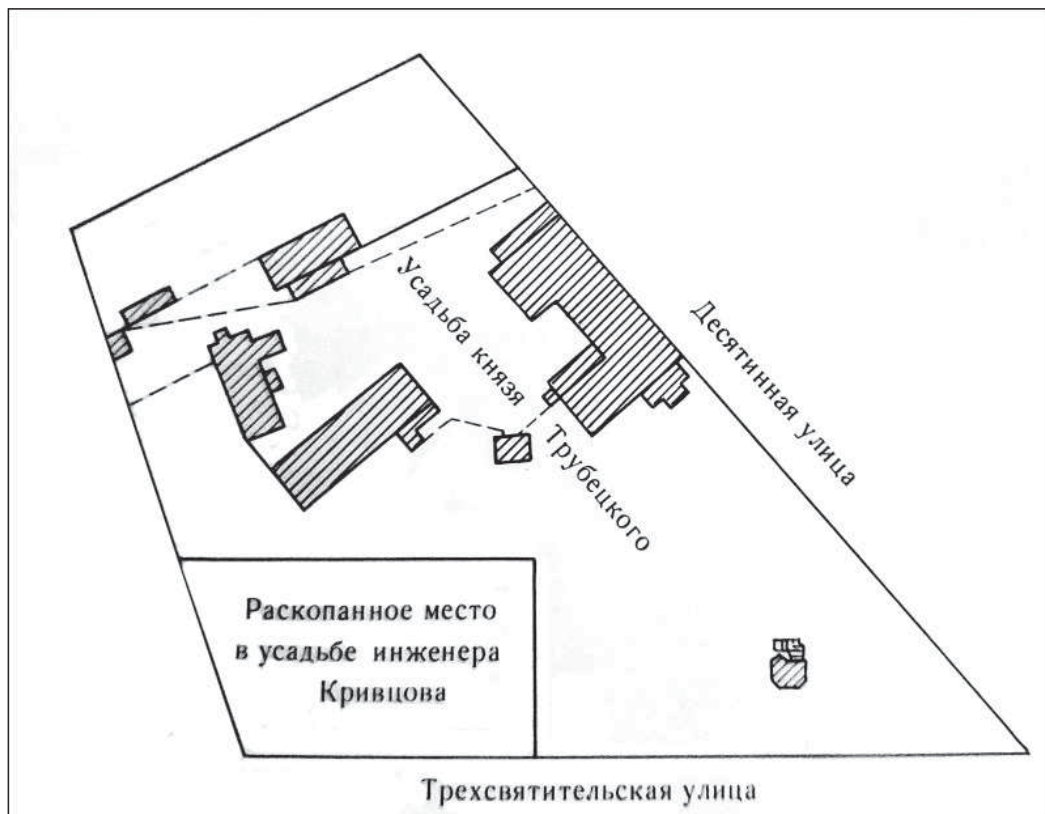
Хоча Й. Хойновський вів щоденник робіт, він через брак досвіду, масштаб, характер тв інтенсивність земляних робіт, відсутність помічників, пропуск кількох робочих днів не зміг здійснити повної фіксації та об'єктивного опису виявлених об'єктів і комплексів. Усе це знайшло відображення в тексті його книги, що вийшла 1893 року. Більшість його інформації звелася до опису окремих знахідок, лаконічних згадок про об'єкти, майже повну відсутність уваги до стратиграфії ділянки. Дилетантизм Й. Хойновського не дозволяє використовувати зібрану ним інформацію про археологічні об'єкти в садибі Кривцова без критичної перевірки.

Так, відсутність фіксації меж об'єктів, передусім поховань, призвела до того, що до одного комплексу він скопом зараховував усі речі, знайдені поряд приблизно на однаковій глибині, – поховальний інвентар, речі з об'єктів, що були перерізані похованням або самі перерізали могильну яму, предмети із за-

сипки могильної ями, з культурного шару. Ця помилка призвела до того, що у Й. Хойновського в поховальних комплексах язичницького часу виявилися присутніми візантійські амфори [Хойновский 1893, с. 28–29]. Історія з «князівським похованням із шаблею в пірофілітовому саркофазі», також знайденим у садибі Кривцова, при більш детальному вивченні виявилася необґрунтованою інтерпретацією колекціонера [Комар 2022].

При «розкопках» 1892 року було знайдено багато різночасових комплексів – язичницьких поховань X ст., різних заглиблених споруд і поховань XI–XIII ст., поховань і об'єктів XVII–XVIII ст., підмурків споруд, колективної могили загиблих у 1240 році. Було виявлено також цікаві артефакти з чорних і кольорових металів (іл. 22), глини, каменю, скла, кістки: побутові предмети, посуд, зброю, прикраси, монети. Результати дослідження Й. Хойновського в садибі Кривцова потребують подальшого аналізу.

У 1905 році професор київського університету М. Довнар-Запольський мав намір провести «обширні» розкопки в садибі Трубецьких і навіть отримав від останніх згоду



Іл. 21. Місце досліджень Й. Хойновського в садибі Кривцова 1892 р.



Іл. 22. Мідне блюдо з гравіюванням західноєвропейських майстрів XII–XIII ст., знайдене Й. Хойновським у садибі Кривцова в 1892 р.

на це [Киевлянин № 269, с. 3], але наразі невідома інформація про здійснення цього плану. Натомість проект масштабних розкопок у цій садибі вдалось реалізувати в 1910 році.

Розкопки Д. Мілеєва 1910 року. Д. Мілеєв, представляючи Імператорську археологічну комісію (ІАК), розпочав свою роботу в Києві із садиби Десятинної церкви, де в 1908–1909 роках встиг уже провести масштабні розкопки. За версією газети «Киевлянин», на початку 1910 року з'явилась інформація, що садиба Трубецької продається, і що нібито вже в цьому році нові власники мають намір побудувати в ній капітальні споруди, під які буде здійснено значну виїмку ґрунту.

Ця обставина змусила ІАК переглянути свої плани, домовитися про проведення розкопок із княгинею Є. Трубецькою та доручити «досвідченій у цій справі особі» – Дмитру Васильовичу Мілеєву (1878–1914) – очолити ці роботи.

Позапланові розкопки було розпочато 21 квітня¹². Розкоп у вигляді кількох десятків «ям» – прямокутних ділянок, розділених між собою стратиграфічними бровками («гребін-

цями»), було закладено в саду вздовж північного-східного краю садиби і Трьохсвятительської вулиці, поряд з уже зведеним будинком Кривцова, і частково вздовж Володимирської вулиці, ближче до північного кута саду. За кілька днів роботи було відкрито залишки великої дерев'яної будівлі кінця XVII – початку XVIII ст., що підтверджено знахідками цього часу – мідними монетами, глиняним і скляним посудом, цеглою [Киевлянин № 116, с. 4].

Було також «відкопано» дещо порушене пізнім перекопом язичницьке поховання, що містило залізний ніжик з кістяним руків'ям, залізне кресало, кремій до нього і 4 лісових горіхи [Киевлянин № 116, с. 4; Каргер 1958, с. 144, № 21].

За два тижні газета опублікувала нову інформацію щодо розкопок у садибі Трубецьких. Згадана в попередній замітці велика будівля своїм завершенням виходила до сусідньої садиби (Кривцова). Паралельно до будівлі на відстані 3 м виявлені другу, таку саму за розмірами – завширшки 9 м і завдовжки понад 30 м. Вони слугували якимись бараками чи складами і були споруджені на початку XVIII ст. Заглиблені частини цих споруд повністю знищили культурний шар.

11 травня¹³ в проміжку між великими спорудами було знайдено скарб, завернутий у полотняну хустку¹⁴. Серед його речей – 8 срібних трьохнамистинних сережок, електрова сережка з ажурними кульками, 2 срібних ажурних колти «середнього» розміру, витий срібний браслет, 3 каблучки з «якогось мідно-срібного сплаву». Тут же виявлено залишки сильно кородованих залізних предметів [Киевлянин № 130, с. 4; Корзухина 1954, с. 112, № 81].

Наприкінці травня газета підвела проміжні підсумки розкопок, що тривали вже місяць. Зазначено, що вже досліджено «більшу частину садиби [її саду. – В. К.]», але «якихось видатних відкриттів або цінних знахідок поки не виявлено». Замітка інформує, що «на днях» у «крайній східній траншеї» біля Трьохсвятительської вулиці відкрито братську могилу. Кістяки понад 50 осіб лежали в культурному

¹² За іншою газетною публікацією – 22 квітня [Археологические 1910, с. 206].

¹³ За іншою газетною публікацією – 10 травня (Археологические 1910, с. 208).

¹⁴ За іншою газетною публікацією – у полотняну торбинку (Археологические 1910, с. 208).

шарі на глибині близько 1 м (1,5 аршина). Положення кістяків свідчить про їхнє поспішне безладне колективне захоронення [Києвлянин № 143, с. 4].

У червні «Києвлянин» знову поінформував про хід розкопок. Газета навела думку Д. Мілеєва, що «роботи в цій великій садибі вистачить ще надовго». Знайдено кілька поховань XII ст., датованих за дрібними речами при них. Щодо колективного поховання у «великій ямі», у якій, за новими даними, перебувало понад 100 кістяків загиблих, то воно інтерпретоване як братська могила загиблих воїнів під час битви у XII ст. Кістки мають сліди пошкоджень холодною зброєю: є розсічені черепи і присутні в кістяках залізні вістря списів.

Щодо великих дерев'яних споруд межі XVII–XVIII ст., то «обізнаними особами» підтверджено їх призначення як амбарів-хранилищ для військових потреб. Об'ємні глибокі круглі зерносховища, які часто трапляються на розкопаній площі, датовано XVI ст. [Києвлянин № 159, с. 2].

За тиждень надійшла нова інформація про розкопки. На глибині 3,5 м (близько 5 аршин) було знайдено «підземний хід» – печеру, вириту в лесі. Цей хід має висоту 2 м (близько 3 аршин) і ширину 1 м (1,5 аршина). Зверху яма провалля мала круглу форму, знизу – чотирикутну. З неї хід ішов у західний бік. Об'єкти ще не досліджено, і тому їх довжина невідома.

Поряд з «печерою» на глибині до 1,4 м (менше 2 аршин) знайдено зруйнований людський кістяк, біля якого виявлено срібний колт з ажурним обідком із зображенням двох птахів, золотий перстень із зображенням якогось звіра та мідний перстень. У сусідньому секторі розкопу («ямі») трапився залізний, добре збережений хрест-складень «середнього» розміру [Києвлянин № 165, с. 4].

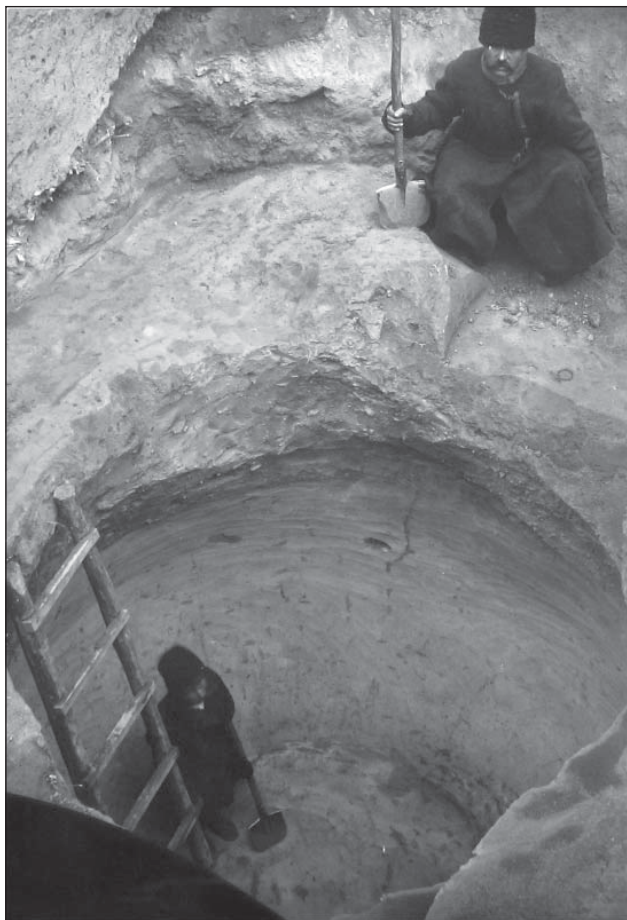
Подальші розкопки доповнили інформацію про «загадковий підземний хід». Було з'ясовано, що підземна споруда є великим льохом XVI–XVII ст. Вхід до нього починався з поверхні з боку Володимирської вулиці і являв собою земляні сходи, що мали 7 сходинок, які, ймовірно, були обкладені деревом. Ширина проходу становила більше 1 м (2 аршини). Сходи вели до «відносно великого» підземного приміщення, з якого під кутом на

схід вів вузький прохід «печери». Остання виходила до меншого квадратного підземного приміщення. Прохід між приміщеннями посередині в північній стінці мав невелику нішу [Києвлянин № 192, с. 4].

Улітку 1910 року паралельно до розкопок у садибі Трубецьких почалися роботи на інших локаціях, і Д. Мілеєву довелося переглянути свій план-календар розкопок у Києві. Після 17 червня дослідник збільшив кількість копачів і розбив їх на дві партії, узявши в помічники студента Вельміна, оскільки довелося копати ще й на вулиці Володимирській, 10 (спорудження будівлі Селянського земельного банку, пізніше Центрального телеграфу). Згодом почалися розкопки ще й у митрополичому саду Святої Софії (ріг вулиці Стрілецької та Георгіївського провулку), і Д. Мілеєв з партією копачів «тимчасово» перейшов із садиби Трубецьких туди. Газета запевнила, що «тимчасово призупинені» розкопки в садибі Трубецьких «невдовзі будуть поновлені», але в цьому році вже не будуть закладатися нові траншеї, а лише завершені вже розпочаті «ями», і потім буде засипана вся розкопана площа [Києвлянин № 192, с. 4].

Д. Мілеєв не встиг опублікувати жодної статті, присвяченої цим роботам. Натомість у випуску періодичного видання ІАК («Известия ИАК») за 1910 рік розміщено огляд розкопок у садибі Трубецьких, але за матеріалами місцевих газет, переважно «Киевской Мысли» та «Киевских Вестей» [Археологические 1910]. Серед інформації, яку не подала газета «Києвлянин», є цікаві подробиці. Розкопки охопили ділянки як уздовж Трьохсвятительської вулиці, так і Володимирської. Уздовж першої з них раніше було повністю «зрита вся культурна земля». Товщина культурних шарів у саду в середньому становила 1,5 м. У них траплялася кераміка XII–XIII ст., дитячі глиняні іграшки у вигляді коників, глиняні люльки [Археологические 1910, с. 207].

У великій видовженій дерев'яній споруді знайдено 6 поперечних балок її конструкції. Вона була розташована паралельно до Трьохсвятительської вулиці, як і друга. Обидві споруди частково виходили до сусідньої садиби. Усередині цих споруд знайдено великі, яйцеподібні ями із залишками зерна на дні, які датовані приблизно кінцем XVII ст. чи більш



Іл. 23. Яма зерносховища в саду Трубецьких. Розкопки Д. Мілеєва 1910 р.. Фотоархів Інституту матеріальної культури Російської академії наук (Петербург, РФ)

пізнього часу. Після припинення їх функціонування ями було засипано спеціально привезеною глиною. Ще кілька аналогічних ям виявлено поза межами цих споруд. Нова траншея, прокладена вздовж Володимирської вулиці, ближче до будинку Трубецької, виявила непорушений давній культурний шар [Археологические 1910, с. 207–208].

Щодо братської могили додатково зазначено, що вона «відрізана будівлею», тобто будинком Кривцова. Крім кісток, у могилі знайдено багато уламків зброї, залізних пряжок і чоловічих серг у вигляді дротяних кілочок. Зерносховища датовано XV–XVI ст. Поряд з ними в чистому матеріку виявлено поховання «часу спорудження Десятинної церкви» з витягнутими вздовж кістяка руками з цілою глиняною посудиною біля голови і залізним ножиком з кістяним руків'ям біля пояса. Знайдено також два поховання XVII ст. [Археологические 1910, с. 208–209].

Поки не з'ясовано, чи збереглися польові щоденники цих досліджень. У Фотоархіві Інституту історії матеріальної культури Російської академії наук (Санкт-Петербург, РФ) зберігаються 47 фотознімків розкопок Д. Мілеєва 1910 року в садибі Трубецьких. Серед них 3 – частини братської могили; найбільш чіткий із цих знімків опублікований М. Каргером [Каргер 1958, с. 507, рис. 141]. Кістки утворюють не товстий шар; кістяки сильно перемішані, але зберегли, принаймні частково, свій анатомічний порядок (Ивакин, Комар 2016, с. 61, 62, рис. 1: 1).

На 10 фотографіях видно ями зерносховищ під час виїмки їх заповнення та після повної розчистки (іл. 23). Знімки зафіксували лінзи світлого ґрунту (лес?), яким було заповнену частину їх котлованів. Ще одна подібна яма зафіксована на дні видовженої споруди.

Частини котлованів та зотлілі елементи дерев'яних конструкцій цих довгих споруд



Іл. 24. Залишки колод стін і поперечних брусів довгої споруди в саду Трубецьких. Розкопки Д. Мілеєва 1910 р. Фотоархів Інституту матеріальної культури Російської академії наук (Петербург, РФ)



Іл. 25. Дві заглиблені, паралельно розташовані довгі споруди в саду Трубецьких.
На задньому плані – колони бесідки. Розкопки Д. Мілеєва 1910 р.
Фотоархів Інституту матеріальної культури Російської академії наук (Петербург, РФ)

представлені на 11 світлинах. Стінки котлованів були обшиті колодами. На пласкому дні споруд розчищено поперечні лаги, на які, ймовірно, спіралися дошки підлоги (іл. 24). Там же зафіксовано десятки стовпових ямок, які свідчать про існування додаткових до лаг стовпчиків-підпорок для підлоги. Два знімки з різних ракурсів зафіксували одне й те саме місце, де розчищено частини одразу двох довгих споруд. На першому (ФО НА ИИМК РАН, № 12846), зробленому із заходу, на рівні материка видно не сильно заглиблені котловани паралельних споруд, між якими відстань (як і відмічали газети) 3 м. На задньому плані за деревами саду – фасади будинків парної сторони Десятинної вулиці. На іншому знімку (ФО НА ИИМК РАН, № 12849), з південно-західного боку, ліворуч видно частину бесідки, засипану відвалом (іл. 25). Оскільки остання присутня на плані 1875 року (іл. 3: 5), це дозволяє дуже точно визначити місце розташування видовжених споруд, північно-західні торці яких розташовувалися саме в районі бесідки.

На двох фотографіях зафіксовано об'єкт із гарно збереженими шістьма сходинками,

які завершуються невеликим майданчиком-коридором, що переходить у прямокутне приміщення, дно якого розташоване на глибині близько 3 м (іл. 26). Цей об'єкт нагадує льох із «печерним» переходом, повідомлення про дослідження якого «Киевлянин» подав у липні. Але згадані фото зроблені, вочевидь, пізньої осені – на відвалах землі навколо об'єкта лежить сніг, а копачі, що позують, одягнені у верхній теплий одяг і мають шапки. Ще на кількох світлинах присутні тепло вдягнені копачі, що свідчить про завершення розкопок Д. Мілеєва в садибі Трубецьких наприкінці 1910 року. На інших фотографіях представлені поховання (2 знімки), інші земляні сходи (3), стратиграфії стінок і бровок розкопу.

На світлинах розкопок 1935 року під керівництвом С. Магури і кресленнях плану розкопу зафіксовано сітку прямокутних «ям» розкопу Д. Мілеєва 1910 року, оскільки дослідники 1935 року, не маючи конкретних планів розкопів останнього, повторно розкрили вже вивчену в 1910 році ділянку в саду Трубецьких уздовж Десятинної вулиці. Загалом у площу розкопу 1935 року цілком або частково потрапили 20 «ям» Д. Мілеєва,



Іл. 26. Сходи до підземного приміщення (льоху?) в саду Трубецьких. Розкопки Д. Мілеєва 1910 р. Фотоархів Інституту матеріальної культури Російської академії наук (Петербург, РФ)

розмір яких становив 5,25–5,7×2,3–2,6 м при товщині бровок між ними 0,3–0,4 м (іл. 27). За цими слідами, тільки в північно-східній частині садиби Трубецьких площа розкопів 1910 року становила щонайменше 500 кв. м.

Виявлені під час розкопок 1910 року довгі вузькі дерев'яні споруди, безперечно, є тими самими «погребам», вказаними під № 78 в експлікації до плану Києва 1750 року, які позначені на ньому саме на тому місці, де їх дослідив Д. Мілеєв (іл. 28). Братська могила, частину якої зафіксував Й. Хойновський у 1892 році, а її продовження розкопав Д. Мілеєв у 1910 році, належить загиблим захисникам і мешканцям Києва – жертвам татаро-монгольського штурму міста в грудні 1240 року. Великі зернові ями, вірогідно, можна віднести до другої половини XVII ст. як об'єкти в садибі київського воєводи. Складний підземний комплекс льоху, можливо, функціонував у цей самий час.

Розкопки С. Гамченка 1926–1927 років. У 1926 році Всеукраїнський Археологічний комітет організував проведення археологічних розкопок у садибі Трубецьких (іл. 29).

Виконання робіт було доручено Комісії у складі К. Антонович-Мельник, С. Гамченка, М. Добровольського, В. Козловської, В. Лякоронського, В. Осьмака та В. Щербини. Фактичним керівником досліджень став Сергій Свиридович Гамченко (1859–1932) – на той час один з найдосвідченіших українських археологів, який мав значну практику в проведенні археологічних розвідок, розкопок давніх поселень і курганів, але який ніколи до того не займався міською археологією.

При огляді садиби було виділено чотири найбільш перспективні зони («дільниці») для проведення майбутніх розкопок – № 1 між будинком, сараєм («дровітнею») та льодовнею, № 2 – позаду сараю і флігелю, № 3 – на північ від будинку Трубецьких у саду вздовж вулиці Короленка (нині – Володимирська), № 4 – між сараєм («возовнею»), льодовнею та садибою Кривцова [Гамченко 1927, с. 17–18, рис. І]. Від розкопок на ділянці 1 відмовилися, оскільки, по-перше, тут уже копали О. Звенигородський, В. Антонович, К. Антонович-Мельник, В. Трубецький «та інші»¹⁵, і, по-друге, у бу-

¹⁵ Про розкопки в садибі Трубецьких В. Антоновича, К. Антонович-Мельник В. Трубецького невідомо з інших джерел. Але В. Антонович міг бути консультантом робіт П. Трубецького на початку 1880-х років, К. Антонович-Мельник була членом комісії з розкопок 1926 року і, вірогідно, сама надала інформацію щодо своїх пошуків у садибі, а В. Трубецького, можливо, сплутали з його батьком.

динку Трубецьких проживало понад 30 людей («душ»), і перекопане подвір'я створило б великі незручності мешканцям. Ділянка 4 була частково «зачеплена поверховими розкопками» Т. Кибальчича¹⁶, так що її та ділянку 2, врешті, було визнано за «непридатні до початку розкопів». Професор В. Щербина підготував довідку щодо історії садиби Трубецьких та згадок про розкопки в ній [Гамченко 1927, с. 18, 22].

У розкопках було використано два десятки копачів і стільки ж помічників-асистентів, які контролювали зняття ґрунту, просіювання землі, сортування й відбір за категоріями знахідок, їх шифрування й пакування, графічні роботи і навіть проводили екскурсії по розкопках. Серед них виділяється група молодих жінок-мистецтвознавиць – учениць Д. Щербаківського, які займались окремими категоріями знахідок: Є. Білоцерківська (прикраси), Н. Венгженівська (кераміка), М. Вязьмітіна (намисто), Н. Коцюбинська (браслети), М. Новицька (смальта), Є. Спаська (кахлі). Долі цих жінок, дві з яких були репресовані в 1934 році, присвячена дуже інформативна презентація О. Бузько [Бузько 2019].

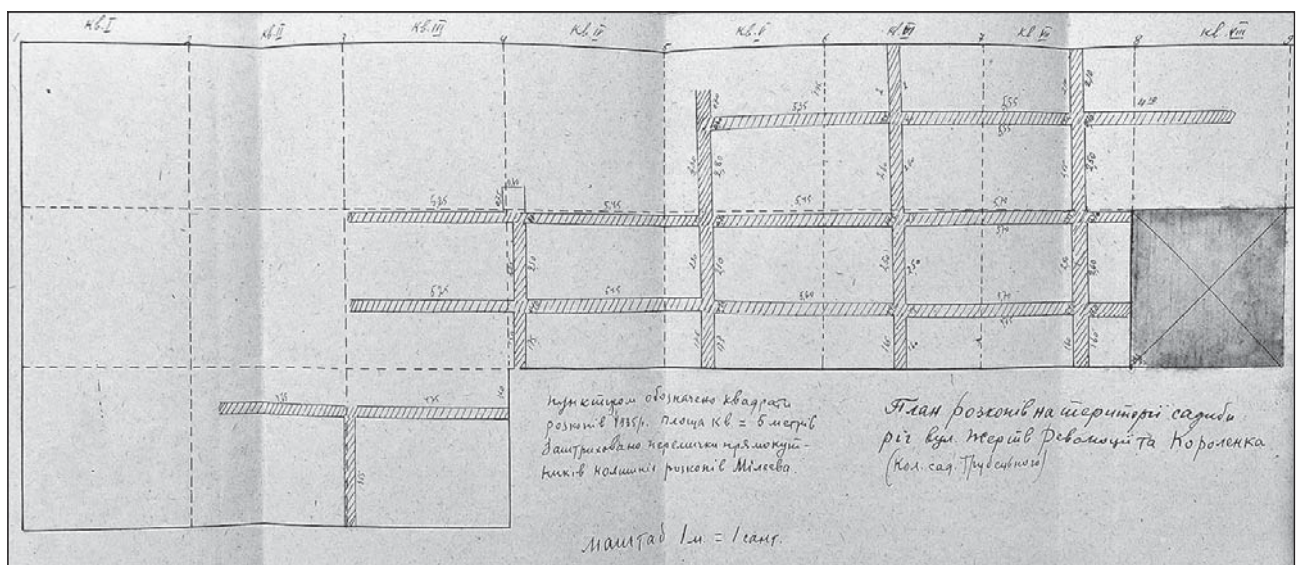
Серед інших асистентів згадаємо Л. Донець (займалася склом), Л. Кістяківського (зброя та кінська зброя), В. Палієнкову (знаряддя виробництва), М. Мушкет та М. Ста-

лінського (фотографа Всеукраїнського історичного музею ім. Т. Г. Шевченка), завдяки якому ми маємо фотографії цієї експедиції 1926 року.

Розкопки в 1926 році тривали майже 2 місяці – із 13 серпня по 8 жовтня. Від саду «з часів революції» залишився десяток «овочевих» (фруктових) дерев, «острівець» бузкових заростей та, над кручами в бік вулиць і біля будинку, ряд акацій і сріблястих тополь [Гамченко 1927, с. 19].

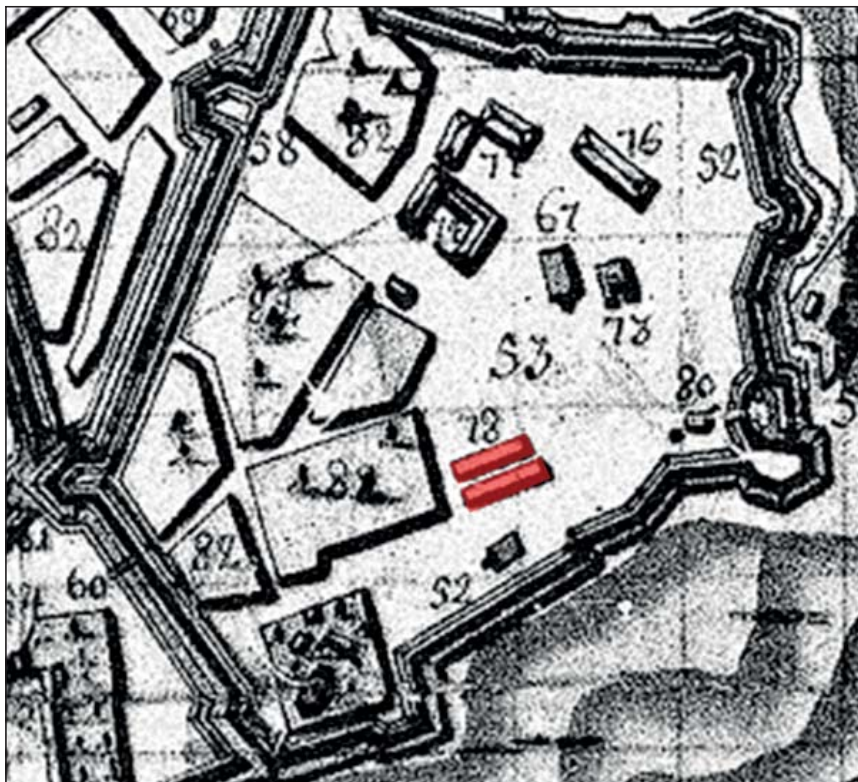
Площу розкопу було поділено на квадрати розміром 2×2 м. Розкоп мав дві ділянки – південну (біля північного фасаду будинку) з 35 квадратами і північну з 15 квадратами, розділені між собою бровкою завширшки з квадрат (2 м). Загальна площа розкопу склала 200 кв. м (іл. 30). За польовий сезон на ній встигли вибрати культурні нашарування на глибину 1,73–2,44 м [Гамченко 1927, с. 20, рис. II].

У попередній публікації результатів розкопок 1926 року С. Гамченко детально описав методику проведення розкопок, культурні нашарування, дав загальну характеристику окремим категоріям знахідок (цегла, кахлі, кераміка, скляні, залізні та з інших металів і сплавів виробни), похованням, остеологічним знахідкам – усе переважно без хронологічної ідентифікації. Під час досліджень знайдено 41 монету X–XIX ст. [Гамченко 1927, с. 20–32].



Іл. 27. Сітка «ям» і бровок розкопу Д. Місєва 1910 р. в саду Трубецьких над Десятинною вулицею в розкопі 1935 року. Щоденник І. Бондаря. Науковий архів Інституту археології НАН України

¹⁶ Швидше, О. Анненкова.



Іл. 28. Військові льохи, розкопані в 1910 р., на фрагменті плану Києва 1750 р.

У 1927 році розкопки було продовжено в тій самій частині садиби. До південної ділянки розкопу 1926 року зі сходу було додано 20 квадратів, до північної – з півночі та сходу – 32 квадрати. Крім того, на північ від нього зробили ще одну ділянку («котлован № 3») – на 20,5 квадрата, так що північна ділянка 1926 року стала центральною (іл. 30). Крім нових квадратів, докопували площу розкопу попереднього року. Загальна площа доданих у 1927 році квадратів становила 290 кв. м. Ділянка № 3 на півночі межувала з розкопом Д. Мілеєва 1910 року.

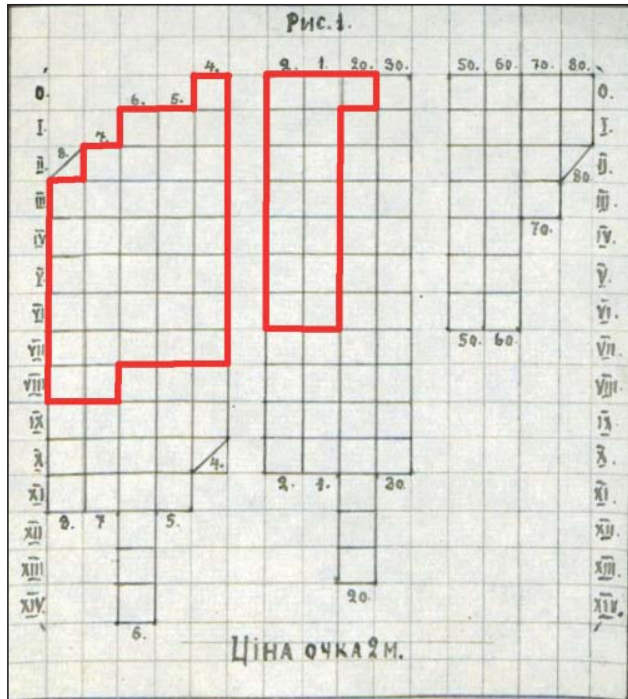
Дослідження 1927 року почалися 12 червня і мали перерву з 15 липня до 5 серпня, а завершилися 25 жовтня. Серед-

ня глибина ділянок розкопу, порівняно із 1926 роком, збільшилась: на ділянці № 1 (південній) – до 3–3,5 м, на ділянці № 2 (центральної) – до 3–3,75 м; на новій ділянці № 3 (північній) становила 2,5–2,75 м. У площі розкопів було зафіксовано траншеї («канавки») пошуків ХІХ ст. розміром 2–4×1–2 м, які дуже нагадують пошукові траншеї О. Анненкова навколо Десятинної церкви. За другий сезон знайдено 101 монету, серед яких найдавніша – ХІV ст. [Гамченко 1928].

Загалом під час розкопок 1926–1927 років було виявлено багато об'єктів і окремих знахідок від Х до ХІХ ст. Серед них: кілька поховань язичницького часу, у тому числі коня зі зброєю [Хамайко 2018] і ХVІ – першої половини ХVІІ (?) ст.; два заглиблених житла часів Русі; блок стіни, яка впала, ротонди початку ХІІІ ст. з використаною в ньо-



Іл. 29. Перед початком розкопок 1926 р. в саду Трубецьких. Стоять (зліва направо): В. Кульженко, С. Гамченко, О. Новицький, Ю. Новицька, В. Козловська, М. Новицька. На задньому плані – веранда північної прибудови до будинку Трубецьких. Фрагмент фото серпня 1926 р. Науковий архів Інституту археології НАН України



Іл. 30. Сітка квадратів розкопів 1926–1927 рр. у саду Трубецьких. Червоним позначено межі розкопів 1926 р. Науковий архів Інституту археології НАН України

му виключно брусковою цеглою, покладеною вздовж і поперек (іл. 31); система дерев'яних конструкцій другої половини XVII ст. (?)

Привертає увагу факт знахідок на ділянці № 1 у перевідкладеному стані серед викидів лесового ґрунту, які С. Гамченко пов'язав з будівництвом цокольного поверху («підвалу») будинку ще в 1838 році, артефактів «кам'яно-кістяного виробництва, що належить до культури глибших часів»: уламків кременю і крем'яних виробів, поміж якими трапляються крем'яні пірамідки (нуклеуси?), скребачки, вістря [Гамченко 1927, с. 25, 31].

Відсутність досвіду розкопок історичних міст з їх потужними різночасовими нашаруваннями привела С. Гамченка до помилкової інтерпретації

складу поховальних комплексів, досліджених у 1926 році в садибі Трубецьких. Могильні ями переважно пізніх поховань, які перерізали об'єкти й культурні шари більш раннього часу, містили у своїх заповненнях артефакти з цих більш ранніх відкладень. Але оскільки їх знаходили на дні ям і на самих кістяках, ці предмети та їх уламки були прийняті за поховальний інвентар та елементи поховального обряду. Так, до цього кола знахідок потрапила, принаймні, частина залізних речей, уламки горщиків і амфор, численні кістки тварин, льняне насіння, вугілля, попіл, уламок обробленого пісковику [Гамченко 1927, с. 28]. Дослідник не зміг датувати ці поховання, зазначивши лише, що в похованнях без домовин «відчувається щось грецьке» [Гамченко 1927, с. 28–29].

Ця помилка призвела до іншої, коли М. Каргер вніс християнські поховання з цих розкопок до свого каталогу язичницьких поховань Києва (№ 34–45, 47–50). Його навіть не збентежила наявність у похованнях уламків плінф, скляних браслетів, книжкової застібки-кінджальчика чи цегляних обкладок кістяків, що є неможливим для X ст. [Каргер 1958, с. 147–150].



Іл. 31. Уламок стіни ротонди, що завалилась, у якому використано брускову цеглу. Розкопки С. Гамченка 1926 р. в саду Трубецьких. Науковий архів Інституту археології НАН України



Іл. 32. Керівний склад експедиції 1935 р. Зліва направо: І. Бондар (перший), С. Магура (третій), Н. Байорис (?) (четверта), М. Маркевич (шостий); стоїть І. Самойловський. Науковий архів Інституту археології НАН України

На щастя, у Науковому архіві Інституту археології (НА ІА) НАН України зберігається кілька справ з документами, пов'язаними з розкопками С. Гамченка 1926–1927 років у садибі Трубецьких: ф. ВУАК № 86/1, ф. ВУАК № 94, ф. ВУАК № 109/30, Архів Гамченка ф. 3, оп. 1, спр. 63–71. Їх можна розділити на 3 категорії: організаційні (переписка щодо підготовки й проведення робіт, питання фінансування, забезпечення робочою силою тощо), польові (щоденникові нотатки, креслення, інвентарні книги, малюнки комплексів і знахідок, фотографії), звітні (рукописні й машинописні тексти звітів окремо по роках розкопок, рукопис (у кількох примірниках) публікації С. Гамченка про розкопки 1926 року).

Цей архівний матеріал потребує спеціального критичного аналізу, узагальнення, публікації окремих складових, зокрема, рукопису попереднього звіту С. Гамченка «Розкопки року 1927 у Києві (давніша садиба В. П. Трубецького)», поховальних пам'яток, малюнків знахідок. Допомогти виконанню цих завдань дозволить доступність докумен-

тів. У рамках проекту «Цифрове сховище пам'яті», реалізованому НА ІА НАН України, було оцифровано архів С. Гамченка, у т. ч. різноманітні документи з нього про розкопки 1926–1927 років у Києві: Вони представлені на сайті: <http://hamchenko.archive.iananu.com/category/administratyvni-odynczy/kyuyiv-sadyba-trubeczskogo/>.

Розкопки С. Магури 1935 року. У зв'язку із запланованим будівництвом на розі вулиць Короленка (нині Володимирська) і Жертв Революції (нині Десятинна) було прийнято рішення провести тут археологічні дослідження. Наказом директора Інституту історії матеріальної культури УАН Ф. Козубовського від 13 червня 1935 року «відповідальним керівником» розкопок призначено С. Магуру, його заступником – Л. Дмитрова, асистентами – М. Макаревича, М. Ткача, Д. Галіча, Н. Байорис, В. Теличко, Т. Гавриленко, І. Самойловського (іл. 32), від Державного історичного музею І. Бондаря [Магура 1935, с. 3]. В одному зі щоденників серед учасників експедиції згадано майбутнього академіка І. Підопличка [Самойловський 1935].

Сильвестр Сильвестрович Магура (1897–1938) – один із провідних археологів України 1930-х років. Захистив кандидатську дисертацію в 1931 році. У 1932–1933, 1935 роках провадив розкопки на Замковій горі в Києві. Відомий як організатор експедицій з дослідження трипільських пам'яток. Був репресований.

Намічену під дослідження ділянку вздовж Десятинної вулиці було розбито на квадрати розміром 5×5 м. 16 повних квадратів і 2 напівквдрати мали загальну площу 425 кв. м. Далі на південний захід розкоп неможливо було розширити, оскільки тут лежав високий відвал розкопок 1926–1927 років (іл. 33). Додатково від самого північного кута садиби на приблизно однаковій відстані від обох вулиць було закладено траншею 20,75×0,5 м. Щодня працювало 10–20 копачів, серед яких були й підлітки. На жаль, розкоп 1935 року повністю потрапив у площу розкопу Д. Мілеєва 1910 року (іл. 34), так що очікувати на вагомні результати повторного розкриття цієї ділянки не довелося.

Серед знахідок досліджень 1935 року – уламки цегли (переважно червоної жолобчастої), фрагменти керамічного й скляного посу-

ду, кахлів, кістки тварин і не багато людських. Трапилося всього кілька індивідуальних знахідок – пірофілітове пряслице, уламок скляного браслета, металевий гудзик, керамічна люлька, 3 монети XVIII, XIX і початку XX ст. На дні розкопу 1910 року зафіксовано кілька стовпових ямок, ділянки обпаленого ґрунту, короткі фрагменти струхлявілих балок довгої споруди XVIII ст.

Роботи було раптово завершено 2 липня. І. Самойловський у своєму щоденнику так прокоментував це: «Безперечно, краще археологічні дослідження не ставити в залежність від будівельних робіт». Він також звернув увагу на сліди підземного ходу, які помітні з боку вулиці Короленка, де С. Гамченко заклав розкоп («котлован») [Самойловський 1935, с. 40].

У НА ІА НАН України зберігаються 4 щоденники (С. Магури, І. Самойловського, І. Бондаря та Д. Галіча) і 11 фотознімків цих розкопок.

Розкопки 1970-х років. У 1970-х роках, після відселення мешканців будинку на Володимирській, 3 було здійснено історико-архітектурне вивчення будинку Трубецьких з метою створення проекту його реставрації і



Іл. 33. Місце розкопок С. Магури 1935 р. в саду Трубецьких. Позаду смуги бровок – відвал розкопок 1926–1927 рр. Науковий архів Інституту археології НАН України



Іл. 34. Місце розкопок С. Магури 1935 р. в саду Трубецьких. У розкопі видно смуги бровок розкопок 1910 р. Науковий архів Інституту археології НАН України

реконструкції. Завдяки цьому з'явилась можливість провести археологічні дослідження як всередині будівлі, так і у дворі на схід від неї.

У червні-вересні 1975 року Старокиївський загін № 2 Київської археологічної експедиції ІА АН УРСР у складі П. Толочка, Я. Боровського, В. Харламова, архітектора В. Безякіна, В. Лашенка, В. Суховєєва провели роботи всередині будинку і біля його східного фасаду. Завдяки шурфуванню було з'ясовано, що фундамент східного боку будинку залягає на глибину 1,4 м, а потужність культурних на шарувань на цій ділянці сягає 2,4–3,3 м.

Було знайдено залишки двох глиняних печей жител X–XI та XI–XII ст. і 3 поховання – з орнаментованим кістяним гребінцем, залізним ножиком і двома срібними сережками – язичницького могильника X ст. і 2 безінвентарних, імовірно, того самого часу [Толочко, Боровський 1979, с. 7–10].

Найбільш відомим археологічним об'єктом під будинком Трубецьких є залишки фундаментних ровів, заповнені будівельним матеріалом давньоруського часу. Автори розкопок інтерпретували його як нижню частину язичницького капища, згаданого в літопису

під 980 роком [Толочко, Боровський 1979, с. 3–7, 10].

Першим критичний розгляд цієї гіпотези здійснив Л. Клейн. Він показав, що твердження авторів розкопок про те, що інвентарне поховання жінки перерізало край фундаменту «капища», не має документального підтвердження – фотографії чи стратиграфічного розрізу. І ще – як узагалі на цьому місці могло з'явитися поховання, якщо, за літописом, на місці, де стояв Перун, у 988 році князь Володимир поставив дерев'яну церкву Святого Василя? На думку дослідника, цей об'єкт, найбільш імовірно, є залишком якоїсь споруди XIII ст. [Клейн 2004, с. 160–164].

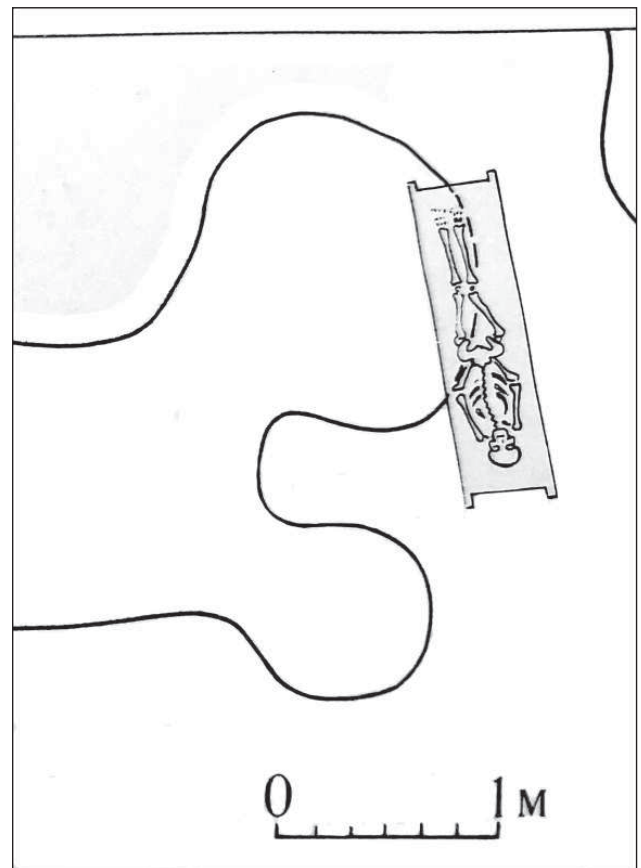
На це же питання звернув увагу О. Комар. Він зазначив, що на польовому кресленні «капища» й поховання, частково розташованого в площі першого, було нанесено край «капища», але потім цю лінію краю фундаментного рову споруди стерто. Це є підтвердженням того, що заглиблений край «капища» існував і був зафіксований на плані, і тільки потім було виявлено могильну яму, тобто поховання не перерізало край споруди [Комар 2005, с. 131].

На користь цього свідчать і інші матеріали досліджень 1975 року. На плані розкопок цокольного поверху будинку Трубецьких добре видно, що краї котловану «капища» підходять впритул до контуру дощок гробовища поховання (іл. 35) [Толочко, Боровський 1979, с. 4, рис. 1]. Якби поховання перерізало «капище», план виглядав би інакше, адже поховання розташоване в могильній ямі, яка завжди більша за домовину: зазор між нею та ямою, як правило, становить не менше 0,2–0,3 м кожного з чотирьох боків. Те саме ми бачимо на фотографіях цього місця в альбомі ілюстрацій до звіту. На одній з них представлена південна частина «капища» після вибірки засипки й поховання (вигляд з північного заходу). На фото добре видно високу вертикальну стінку фундаментного рову південно-східного виступу «капища». Вона не гладка, тому що має вм'ятини від будівельних матеріалів, якими було забучено рів. Ця стінка фундаментного заглиблення підходить впритул до вибраного об'єму гробовища і не містить слідів могильної ями, яка б мала її перерізати, якби поховання відбулося після знищення «капища». [Боровський, Толочко, Харламов 1976]. Те саме видно й на іншому фото, де поховання зафіксовано зі східного боку, а торцева частина труни і частина черепа розчищені підбоєм [Толочко, Боровський 1979, с. 8, рис. 5]¹⁷.

Питання датування й атрибуції «капища» розглянув і Д. Йолшин. Він переглянув колекцію плінфи із заповнення цього об'єкта і підтвердив, що цегла аналогічна використаній у Десятинній церкві і синхронних їй спорудах [Єлшин 2010, с. 162]. Це саме зазначено й у самому звіті робіт, за результатами хімічного аналізу плінфи, будівельних розчинів і тиньку з фресковим розписом, проведеному в Науково-дослідній лабораторії УСНРВУ Ю. Стріленко [Боровський, Толочко, Харламов 1976, с. 6, прим. 1]. Д. Йолшин схиляється до думки, що виявлений 1975 року об'єкт – залишки фундаменту споруди другої половини XII – XIII ст., хоча й не виключив варіанта, що він – вибраний фундаментний рів, заповнений будівельними залишками невідомої споруди, яка могла існувати наприкінці X ст. [Єлшин 2010, с. 162–163].

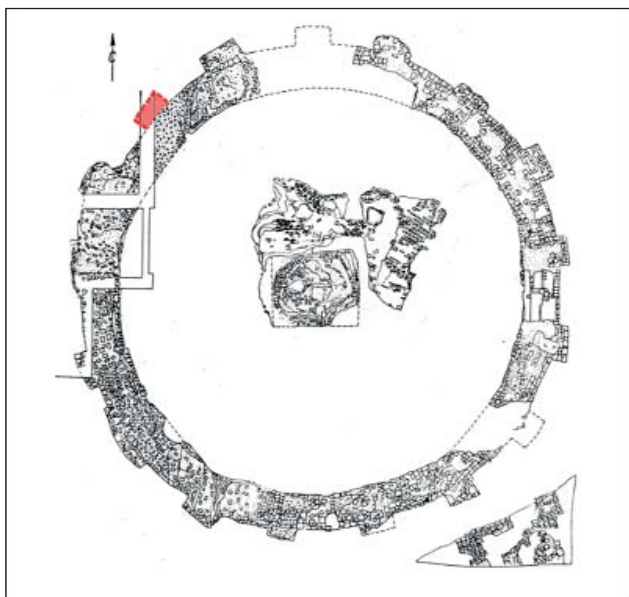
У 2013 році О. Комар знову повернувся до цієї теми. Він пов'язав появу будівельних матеріалів з Десятинної церкви у фундаментах «капища» з перебудовою південно-західного кута храму в першій третині XII ст. А ще він підтвердив подібність плану «капища» і східної половини плану цегляних воріт кінця XII ст. біля Михайлівського Золотоверхого собору [Комар 2013, с. 110, іл. 2, с. 111–112, іл. 3, с. 114].

Питання призначення й датування «капища» залишаються відкритими. Можна лише напевне стверджувати, що споруда з'явилася не раніше XII ст. Слід зазначити цікавий факт, що в 1976 році в площі ротонди, що розташовувалася за 15 м на схід від «капища», прямо по центру будівлі по лінії захід–схід проходила траншея (фундаментний рів?) завширшки 1,6 м і завглибшки до 0,3 м, що була простежена на довжину 8 м. Її було перекрито культурним шаром XII–XIII ст. У заповненні траншеї – будівельне сміття X ст.: широкофор-



Іл. 35. План південної частини «капища» і поховання X ст. Розкопки 1975 р.

¹⁷ У публікації краї фото обрізані, і воно повернуте з вертикального на горизонтальне.



Іл. 36. План ротонди з реконструкцією місця ще однієї лопатки

матна плінфа товщиною 2–2,5 см, шматочки цем'яного розчину, уламки фресок і голошників, квадратів червоного кварциту, мозаїчні кубики, кілька шматків відшліфованого мармуру. Автори розкопок зазначили, що вказані матеріали «аналогічні знахідкам із заповнення фундаментних ровів <...> споруди <...>, розкопаної в 1975 р.» [Боровський, Толочко 1979, с. 100].

У 1975–1976 роках було досліджено ротонду – круглу у плані споруду із зовнішнім діаметром 20 м. На її залишки протягом другої половини XIX ст. натрапляли кілька разів. Зовні ротонда мала 16 прямокутних виступів-лопаток, по центру – великий, круглий у плані, діаметром 3,2 м цегляний стовп, який спирався на квадратну базу і слугував опорою для склепіння. Будівлю було оздоблено фресками. У середині й зовні споруди зафіксовано ділянки її стін, що впали. Особливість ротонди, крім її рідкісного плану, – переважаюче використання в стінах цегли нового типу – брускової, розміром 24–26×12×7,5–9 см. У стінах її покладено за системою дві подовжні цеглини – одна поперечна. Стіни споруди збереглися на висоту до 0,8 м при ширині 1,5–1,6 м [Боровський, Толочко 1979].

Вивчення фотографій розкопок ротонди 1976 року зі звіту дозволяє зробити деякі доповнення й уточнення щодо архітектури цієї пам'ятки. Серед них:

1. Спираючись на план і ритмічність (симетричність) розташування лопаток на зовнішньому фасаді споруди, їх має бути не 16, як зазначили автори розкопок, а 17. На плані зображено 16 виступів-пілястр і стільки ж прясел стін [Боровський, Толочко 1979, с. 91, рис. 1]. При цьому місця двох пілястр, розташованих на ділянках повного знищення фундаментів і стін (№ 6, № 16)¹⁸, були авторами реконструйовані. На плані видно один пробіл у північно-західному сегменті споруди – між пілястрами № 14 і № 15. За шириною прясел між виступами ротонди тут має бути ще одна пілястра (іл. 36). На розглянутому плані ця ділянка фундаменту позначена пунктиром, але всередині контуру нібито вказано залишки підмурку. На ще одному плані ротонди в цьому місці позначена повна втрата, як і в інших двох місцях, фундаменту [Толочко 1981, с. 21, рис. 6].

У звіті за 1975 року є фотографія цього розриву фундаменту, і знизу видно темну землю [Боровський, Толочко 1976, № 3]. Це пошкодження підмурку пов'язане з напрямком уздовж східного фасаду північного крила будинку Трубецьких. Отже, цілком імовірним є існування в цьому місці пілястри № 15 і відповідно наявність 17 прясел стін споруди, розділених виступаючими лопатками.

Ю. Асеев, який з М. Холостенком був консультантом розкопок 1976 року, «відсутність» пілястри в цьому місці інтерпретував як наявність тут входу до ротонди [Асеев 1982, с. 140, рис.].

2. Фасадні лінії стін місцями не збігаються із цоколем фундаменту, виступаючи назовні (іл. 37: 3). Це присутнє в пряслах № 6 (стик з пілястрою № 5) і № 5, причому в останньому кладка вигинається в бік фланкуючих лопаток [Боровський, Толочко 1977, табл. 11, 22].

3. Стінові лопатки ротонди були двоступінчастими. У публікації лише зазначено, що ширина лопаток становила 115 см і 120 см, а їх винос (товщина) – 25–26 см [Боровський,

¹⁸ Для зручності опису тих чи інших частин споруди ми пронумерували пілястри й прясла стін, рухаючись за годинниковою стрілкою від північного розриву фундаменту.



Іл. 37. Залишки двоступінчатих лопаток ротонди: 1 – південна сторона пілястри № 4;
2 – пілястра № 4 з півночі; 3 – пілястра № 5 з півночі; 4 – пілястра № 7 зі сходу. Розкопки 1976 р.
Науковий архів Інституту археології НАН України

Толочко 1979, с. 97]. Прямокутними вони зображені й на варіанті графічної реконструкції зовнішнього виду пам'ятки [Боровский 1981, с. 192, рис. 77].

Натомість у реконструкції плану й зовнішнього виду ротонди Ю. Асеєва присутні двоступінчаті лопатки, і хоча автор писав, що пілястри пам'ятки «не були профільованими», він мав на увазі відсутність саме складнопрофільованих лопаток [Асеев 1982, с. 140, рис., 141, рис., 143].

На фотографіях звіту розкопок 1976 року залишки *in situ* двоступеневих лопаток присутні на виступах-пілястрах № 3, 4, 5, 7 (іл. 37). Усі вони викладені з брускової цегли в різних комбінаціях довжків і тичків не тільки для забезпечення перев'язі кладки, але й по-різному в однакових рядах різних лопаток. Розмір профілю лопаток ротонди повністю залежить від формату брускової цегли. Винос кожного з двох виступів і ширина першого виступу – у пів цеглини.

4. На світлинні фундаменту центрального опорного стовпа (з південного боку) видно, що підмурок має нахилений профіль і звужується до низу [Боровський, Толочко 1977, табл. 17]. Це дозволяло перенести частину навантаження з фундаменту на ґрунт. Подібний прийом при влаштуванні фундаменту було зафіксовано при обстеженні наприкінці ХХ ст. воріт із надбрамною церквою (остання чверть ХІІ ст.) на території Михайлівського Золотоверхого монастиря в Києві.

У 1977 році біля ротонди під керівництвом Я. Боровського було проведено великі розкопки. Досліджено незаверше-

ну частину розкопу 1976 року і додатково 40 кв. м на південь від ротонди. Тут було вивчено залишки стіни ротонди, що впала, із 16 рядами цегли (переважно брускової), кілька об'єктів (споруд, ям) ХІІ ст., дві глиняні печі, поховання пізньосередньовічного (?) часу. У культурному шарі й об'єктах виявлено багато знахідок часів Київської Русі, переважно ХІІ–ХІІІ ст. Крім будівельних решток і оздоблення ротонди, це керамічний посуд, уламки амфор, дуже багато фрагментів виробів зі скла (посудини, браслети, персні), дві свинцеві печатки з грецьким написом і зображенням св. Федора [Боровський 1977]. У 1980 році цей самий дослідник провів невеликі розкопки на місці південної прибудови до будинку Трубецьких після її демонтажу. Тут виявлено кілька об'єктів часів Русі.

Запропоноване дослідження є першим для Києва досвідом комплексного висвітлення історії окремої садиби. За допомогою історичних, картографічних та археологічних джерел показано минуле конкретної ділянки міста біля Десятинної церкви від часів язичницького могильника Х ст. до кінця ХХ ст. Різновекторність зібраної інформації, сподіваємося, знайде свого тематичного читача і стимулюватиме подальші пошуки нових джерел та проведення критичного аналізу вже відомих як щодо садиби Трубецьких, так і щодо інших садиб і ділянок нашого міста. Сам будинок Трубецьких і прилегла до нього територія ще прислужаться київським науковцям і в майбутньому доповнять книгу історії Києва новими цікавими сторінками.

Джерела та література

- Асеев, Ю. А. 1982. *Архитектура Древнего Киева*. Киев.
Алфёрова, Г. В., Харламов, В. А. 1982. *Киев во второй половине XVII века*. Киев.
Ананьєва, Т. Б. 1996. Десятинна церква: коло витоків археологічних досліджень (1820–1830-ті рр.). *Церква Богородиці Десятинна в Києві. До 1000-ліття освячення*. Київ, с. 15–23.
Антонович, В. Б. 1879. Археологические находки и раскопки в Киеве и Киевской губернии в течении 1876 года. *Чтения в Историческом обществе Нестора-летописца*, 1, с. 244–261.
Археологические исследования в Киевской губернии (Свод газетных известий). 1910. *Известия Императорской археологической комиссии. Прибавление к выпуску 37-му (Хроника и библиография, вып. 18)*. Санкт-Петербург, с. 206–210.

- Бобровський, Т. 2007. *Підземні споруди Києва*. Київ.
- Богуславський, С. М. 1914. *Адресная и справочная книга Весь Киев на 1914 год*. Киев.
- Боровский, Я. Е. 1981. Светские постройки. *Новое в археологии Киева*. Киев, с. 173–192.
- Боровський, Я. Є. 1977. Звіт про археологічні розкопки в садибі № 3 по Володимирській вул. 1977 р. *Науковий архів Інституту археології НАН України*.
- Боровський, Я. Є., Толочко, П. П. 1976. Альбом ілюстрацій до звіту про розкопки в садибі № 3 по Володимирській вул. в 1975 р. Розкопки ротонди. *Науковий архів Інституту археології НАН України*, № 1975/25.
- Боровський, Я. Є., Толочко, П. П. 1977. Звіт про археологічні дослідження київської ротонди в 1976 р. *Науковий архів Інституту археології НАН України*, № 1976/14.
- Боровський, Я. Є., Толочко, П. П. 1979. Київська ротонда. *Археологія Києва. Дослідження і матеріали. Збірник наукових праць*. Київ, 1979, с. 90–103.
- Боровський, Я. Є., Толочко, П. П., Харламов, В. О. 1976. Звіт Старокиївського загону Київської археологічної експедиції АН УРСР про археологічні розкопки під будинком № 3 по Володимирській вул. в 1975 р. *Науковий архів Інституту археології НАН України*, № 1975/25.
- Бузько, О. 2019. Участь «пеліканів» (учениць Данила Щербаківського) у розкопках Сергія Гамченка в Києві на колишній садибі Трубецького. URL: <https://www.academia.edu/39609832/>.
- Букет, Є. 2021. Гавронщина: маєток князів Трубецьких. *Макарівські вісті*. 23 листопада. URL: <https://makvisti.com/2021/11/23/gavronshhyna-mayetok-knyaziv-trubeczkyh/>.
- Булик, Н. 2006. З історії археологічних досліджень у Східній Галичині в ХІХ – на початку ХХ ст. *Матеріали і дослідження з археології Прикарпаття і Волині*, 10, с. 298–317.
- Відейко, М. Ю. 2006. Місця археологічних розкопок В. В. Хвойки на трипільських поселеннях. *Дослідження трипільської цивілізації у науковій спадщині археолога Вікентія Хвойки*, П. Київ, с. 28–38.
- Гамченко, С. 1927. Розкопи 1926 року в Києві (давніша садиба В. П. Трубецького). *Коротке звітання Всеукраїнського археологічного комітету за 1926 р.* Київ, с. 17–32.
- Гамченко, С. 1928. Розкопи року 1927 у Києві (давніша садиба В. П. Трубецького). *Науковий архів Інституту археології НАН України*, ф. 3, № 69.
- Гейда, О. 2015. Археолог та колекціонер Турвонт Кибальчич. *Вісник Чернігівського національного педагогічного університету. Серія: Історичні науки*, 134, с. 77–85.
- Давидов, Д. Я. 1899. *Весь Киев на 1899 г. Адресная и справочная книга*. Киев.
- Ёлшин, Д. Д. 2010. О «монументальной архитектуре» древнего Киева в X в. *Диалог культур и народов средневековой Европы. К 60-летию со дня рождения Евгения Николаевича Носова*. Санкт-Петербург, с. 151–164.
- Заря* 1882. № 58. 14 марта.
- Ивакин, Г. Ю., Комар, А. В. 2016. После катастрофы: Киев в 1241 г. *Stratum plus*, 5, с. 59–72.
- Ипатьевская летопись. 2001. *Полное собрание русских летописей*, 2. Москва.
- Кадомська, М. А. 1999. Перелік власників приватних садиб історичної частини вул. Володимирської (за архівними джерелами). *Володимирська. Культурологічний путівник*. Київ, с. 260–275.
- Календарь, справочная и адресная книга г. Киева на 1916 год*. Б. г. Киев.
- Кибальчич, Т. В. 1876. *Древности (Указатель к археологическим находкам 1875–76 года)*. Киев.
- Киевлянин* 1866. № 96. 16 августа.
- Киевлянин* 1877. № 29. 8 марта.
- Киевлянин* 1877. № 37. 26 марта.
- Киевлянин* 1877. № 40. 5 апреля.
- Киевлянин* 1877. № 48. 23 апреля.
- Киевлянин* 1877. № 75. 25 июня.

- Киевлянин 1877. № 103. 30 августа.
Киевлянин 1877. № 125. 20 октября.
Киевлянин 1877. № 133. 8 ноября.
Киевлянин 1877. № 136. 15 ноября.
Киевлянин 1877. № 137. 17 ноября.
Киевлянин 1878. № 33. 18 марта.
Киевлянин 1878. № 113. 18 марта.
Киевлянин 1878. № 142. 23 сентября.
Киевлянин 1879. № 114. 25 сентября.
Киевлянин 1881. № 213. 29 сентября.
Киевлянин 1882. № 71. 3 апреля.
Киевлянин 1905. № 269. 29 сентября.
Киевлянин 1910. № 116. 28 апреля.
Киевлянин 1910. № 130. 12 мая.
Киевлянин 1910. № 143. 25 мая.
Киевлянин 1910. № 159. 11 июня.
Киевлянин 1910. № 165. 17 июня.
Киевлянин 1910. № 192. 14 июля.
Киевский листок 1877. № 64. 5 октября.
Киевский листок 1877. № 66. 12 октября.
Киевский листок 1877. № 74. 9 ноября.
Киевский листок 1877. № 78. 23 ноября.
Киевский листок 1877. № 86. 21 декабря.
Киевский листок 1880. № 103. 24 декабря.
Київ. 1999. *Звід пам'яток історії та культури України*, I, А–Л. Київ.
Клейн, Л. С. 2004. *Воскрешение Перуна. Реконструкции восточнославянского язычества*. Санкт-Петербург.
Ковалинський, В. 2019. *Історія київського зоопарку*. Київ.
Козюба, В. 2020. Олександр Анненков і Десятинна церква: пристрасть чи розрахунок? *Opus Mixtum*, 8, с. 55–74.
Комар, О. 2005. К дискуссии о происхождении и ранних фазах истории Киева. *Ruthenica*, IV, с. 115–137.
Комар, О. 2013. «Дохристиянська» монументальна архітектура Старокиївської гори (проблеми датування і атрибуцій). *Opus Mixtum*, 1, с. 106–121.
Комар, О. 2022. «Князівське поховання» з досліджень Йосифа Хойновського 1892 року в Києві. *Opus Mixtum*, 10, с. 49–74.
Корзухина, Г. А. 1954. *Русские клады IX–XIII вв.* Москва; Ленинград.
Л[евицкий], О. Письмо А. С. Анненкова киевскому генерал-губернатору Д. Г. Бибинову. 1894. *Киевская старина*, 4, с. 152–155.
Магура, С. С. 1935. Щоденник. *Науковий архів Інституту археології НАН України*, ф. 20, № 14.
Макарова, Т. И. 1986. *Черневое дело Древней Руси*. Москва.
Памятная книжка Киевской губернии за 1856 год. [1856]. Киев.
Паталеев, А. 2006. Старый Киев (Воспоминания Старого Грешника). *Купола: исторический альманах*, 3, с. 53–55.
Петров, Н. И. 1883. Отчёт Церковно-Археологического Общества при Киевской духовной академии за 1882 г. *Труды Киевской духовной академии*, 1, 4, с. 528–554.
Питателева, Е. В. 2012. Турвонт Кибальчич и альбом рисунков, подаренный им в коллекцию Церковно-археологического музея при Киевской духовной академии. *Труды Київської духовної академії*, 17, с. 48–54.
Самойловський, І. М. 1935. Щоденник. *Науковий архів Інституту археології НАН України*, ф. 20, № 15.

Сведения о заседаниях Исторического Общества летописца нестора в 1878–87 гг. 1888. *Чтения в Историческом обществе Нестора-летописца*, 2, с. 6–285

Толочко, П. П. 1981. Новые археологические исследования Киева (1963–1978 гг.). *Новое в археологии Киева*. Киев, с. 7–36.

Толочко, П. П., Боровський, Я. Є. Язичеське капище в «городі» Володимира. *Археологія Києва. Дослідження і матеріали. Збірник наукових праць*. Київ, 1979, с. 3–10.

Третий археологический съезд в Киеве 1874 г. 1899. *Киевская старина*, 8, с. I–XIV.

Труд 1882. № 35. 2 апреля.

Труд 1882. № 39. 12 апреля.

Федорова, Л. Д. 2011. Становлення і розвиток церковно-історичного музейництва в Києві (кінець ХІХ – початок ХХ ст.). *Праці центру пам'яткознавства*, 20, с. 137–152.

Хамайко, Н. 2018. «Поховання коня» Х ст. із садиби Трубецьких у Києві. *Opus Mixtum*, 6, с. 105–122.

Хойновский, И. А. 1893. *Раскопки великокняжеского двора древнего града Киева, произведенные весной 1892 года*. Киев.

Яновский, Ф. 1879. Из села Вышенек, Остёрского уезда. *Черниговские епархиальные известия*, 45, с. 519–520.