

ВІЙСЬКОВА СПРАВА КОРОЛІВСТВА РУСІ У СФРАГІСТИЧНИХ ДЖЕРЕЛАХ XIII–XIV ст.

У сучасних зброезнавчих студіях спостерігається обмеженість у залученні нових джерел. Як правило, головними щодо вивчення морфології та методів виробництва і використання давньої зброї є археологічні знахідки та свідчення наративних документів. Оскільки археологічні, а тим більш, писемні джерела не завжди достатньо інформативні для пізнання специфіки середньовічного зброезнавства, актуальним (на чому неодноразово наголошується в спеціальних дослідженнях) видається залучення груп маловивчених джерел¹. Зокрема, йдеться про мініатюри, барельєфи, дрібну пластику (у нашому випадку – печатки).

Наукові методи використання середньовічної сфрагістики та геральдики як джерел до вивчення військової справи знаходимо в працях зарубіжних авторів: Едварта Окшотта², Анджея Надольського³, Михайла Петрова⁴ та ін. Нещодавно цим питанням почали займатися також українські дослідники⁵, проте спеціальних праць наразі немає. Натомість останнім часом з'явилися праці російських вчених, але вони часто мають регіональний характер⁶. Тому виникла необхідність здійснити спеціальне

¹ Тоїчкін Д. Козацька шабля XVII–XVIII ст.: історико-зброезнавче дослідження. Київ, 2007. С. 8.

² Оксиотт Э. Археология оружия / Пер. с англ. М.К. Якушиной. Москва, 2006. 398 с; *Его же*. Меч в век рыцарства. Классификация, типология, описание / Пер. с англ. Л.М. Игоревского. Москва, 2007. 176 с.

³ Uzbrojenie w Polsce średniowiecznej 1350–1450 / Pod redakcją Andrzeja Nadolskiego. Łódź, 1990. 530 s.

⁴ Петров М.И. Военное дело в древнерусской сфрагистике // Великий Новгород, Средневековая Русь: Сборник статей к 80-летию академика В.Л. Янина. Москва, 2009. С. 644–654.

⁵ Возний І. Військовий обладунок і спорядження вершника X–XIV ст. на території між Верхнім Сіретом і Середнім Дністром // Археологія. № 4. 2012. С. 62–73; Козак М. Зброя князя, воевод і дружинної еліти в Галицько-Волинській державі // Записки Львівського медієвістичного клубу. 2017. № 2. С. 59–74.

⁶ Подвальнов Е. Д. К вопросу об отображении предметов вооружения Новгородской республики в иконографических источниках (в нумизматических и сфрагистических памятниках XIV–XV веков) // История военного дела: исследования и источники. Специальный выпуск VII: Военная история Новгорода и Новгородской земли в XIV–XVII вв. Ч. I. 2018. С. 2–16.

зброєзнавче дослідження на підставі сфрагістичних джерел Королівства Русі.

Варто згадати, що печатки були доволі добре вивчені та систематизовані як у радянський період у студіях Валентина Яніна⁷, так і в українській історіографії – у працях Олега Однороженка⁸. Але ці дослідження не були вписаними у зброєзнавчий контекст.

У пропонованій розвідці звернемо увагу на печатки правителів Галицько-Волинської Русі як на джерело до вивчення мілітарної культури регіону в XIII–XIV ст. Використані нами зображувальні джерела містяться на реверсах (зворотніх сторонах) опублікованих печаток. Тут і надалі під печатками матимуться на увазі, перш за все, їхні возкові відтиски, які неодноразово публікувалися в різний час⁹. Предметом дослідження є три відомі варіанти руських печаток, які прийнято пов'язувати із Галицькою і Волинською землями і які водночас містять зображення озброєних воїнів.

Печатки із зображеннями людей та з елементами озброєння відомі на Русі ще від XI ст¹⁰. З XII ст. значного поширення набувають печатки із зображенням так званих патрональних святих, як правило, пов'язаних із хрещеними іменами, як у випадку князівських печаток¹¹.

Сьогодні науці відомо лише декілька печаток, які прийнято пов'язувати з володарями Королівства Русі. Водночас їхня атрибуція як печаток правителів не піддається сумніву хіба у двох випадках. Мова йде про маєстатичні печатки, які містились на латиномовному документі під 1316 р., виданим князями Левом (1308–1323) і Андрієм (1308–1321) Юрієвичами, які ним продовжували союз із Тевтонським орденом¹².

⁷ Янин В.Л. Актовые печати Древней Руси X–XV вв. Т. I: Печати X – начала XIII вв. Москва, 1970. 382 с.

⁸ Однороженко О. Руські королівські, господарські та князівські печатки XIII–XVI ст. Харків, 2009. 320 с.

⁹ Гавриленко В.О. Українська сфрагістика: питання предмета та історіографії. Київ, 1977. 167 с.; Його ж. Шлях до сфрагістики. Київ–Львів: 2014. 328 с.; Купчинський О. Акти та документи Галицько-Волинського князівства XIII – першої половини XIV століть: Дослідження. Тексти. Львів, 2004. 1282 с.; Лаппо-Данилевский А.С. Печати последних Галичско-Владимирских князей и их советников // Болеслав-Юрий II, князь всей Малой Руси: Сборник материалов и исследований / Под ред. А.А. Куника, И.А. Линниченко, С.Л. Пташицкого и др. Санкт-Петербург, 1907. С. 211-311.

¹⁰ Каменцева Е., Устюгов Н. Русская сфрагистика и геральдика. Изд. 2-е, доп. Москва, 1974. С. 62.

¹¹ Там же. С. 78.

¹² Купчинський О. Акти та документи... С. 140-149.

Обидві печатки кріпились разом до одного документа. Сьогодні він знаходиться у Таємному держаному архіві пруської спадщини в Берліні¹³.

Перша печатка містить на аверсі зображення лева, який шкребеться на скелю, а на реверсі – зображення пішого воїна, можливо, князя або святого¹⁴ (див. *ілюстр.* 1–2), за іншою версією – короля на троні¹⁵. Ярослав Дашкевич при описі реверсу цієї печатки визначав постать як воїна або князя, що стоїть в лицарському облаштуванні¹⁶.

Проте, як можемо побачити із фотографії, опублікованої у 1907 р. Олександром Лаппо-Данилевським, особу, зображену на реверсі, варто інтерпретувати як пішого воїна, а не правителя на троні. Доказом цього є наявність під правицею щита, який дуже чітко прослідковується на знімку. Крім того, на зображенні дуже важко побачити сам трон, його частини або супровідні елементи (скіпетр і держава), які повинні були б бути присутніми.

Звернімось до ще однієї фотографії реверсу згаданої печатки, яку опубліковано в праці Віталія Гавриленка 1977 р.¹⁷ (див. *ілюстр.* 2). Як бачимо на цій фотографії, печатка тут краще збережена, і, крім згаданого щита, в лівій частині поля можемо побачити спис, а точніше, нижню частину древка. Більше того, описуючи власні ж фото цієї печатки, О. Лаппо-Данилевський сам звертає увагу на елементи озброєння зображеного на реверсі воїна і задається питанням про наявність шолому¹⁸. Як видно із фотографій і як доводить дослідник, шолом відсутній¹⁹.

Відтак, з огляду на подані факти, особу на реверсі згаданої печатки слід визначати як воїна, який спирається однією рукою на щит, а іншою тримає зброю (спис). Печатку виготовлено з натурального воску без додавання фарбників, її діаметр становить близько 7 см²⁰.

На думку Ярослава Книша, атрибутика цієї печатки та її приналежність Леву Даниловичу (1264–1301) справедливо піддається сумніву, і з таким самим успіхом вона могла належати Юрію Львовичу (1301–1308) чи Андрію Юрієвичу²¹.

¹³ Там само. С. 149.

¹⁴ Дашкевич Я. Геральдичне зображення лева в період Галицько-Волинської держави: 1 пол. 14 ст. // Знак. 1998. № 16. С. 6-7.

¹⁵ Книш Я. Sigillum Leonis // Княжа доба: історія і культура. 2010. № 3. С. 258.

¹⁶ Дашкевич Я. Геральдичне зображення лева...

¹⁷ Гавриленко В.О. Українська сфрагістика... С. 155.

¹⁸ Лаппо-Данилевский А. Печати последних... С. 222-223.

¹⁹ Там же... С. 222.

²⁰ Там же.

²¹ Книш Я. Sigillum Leonis... С. 258-259.

Друга печатка із згаданого документа 1316 р. є типовою для Західної Європи «кінною печаткою» («sigillum equestre»)²², тобто на її реверсі міститься зображення лицаря-вершника. Цікаво, що вона відома у п'яти екземплярах різного ступеня збереженості. Крім згаданого документа, відомі варіанти з документів Юрія-Болеслава Тройденовича (1325–1340) під 1325, 1327, 1334 і 1335 рр.²³ Зараз документи знаходяться у вже згаданому архіві²⁴. Обидві печатки було виготовлено з натурального возку. Діаметр кінної печатки варіанту 1334 р. сягає 9 см²⁵. Цей варіант печатки на сьогодні прийнято пов'язувати з королем Юрієм Львовичем.

Третьою є печатка, яку прийнято пов'язувати з Романом Мстиславовичем (1199–1205), проте Я. Книш вказує, що така атрибуція дотепер лишається гіпотетичною²⁶, тому, на відміну від попередніх двох, її слід розглядати окремо.

Саме згадані три печатки серед усієї сфрагістики Королівства Русі містять зображення воїнів та їхнього озброєння. Аналізуючи ці печатки крізь призму зброєзнавства, слід пам'ятати, що зображення на них є дуже схематичними. У зв'язку із символічністю печаток як таких, поміщені на них зображення виконані згідно з певним каноном²⁷. Відтак, виникає питання відповідності зображень на печатках до історичних реалій. Варто також врахувати символічність самого озброєння.

Розглянемо першою, імовірно, найстаршу печатку Романа Мстиславовича (*див. ілюстр. 8*). На реверсі печатки розміщено зображення святого в образі пішого воїна, що опирається лівою рукою на круглий випуклий щит, а у правиці тримає списа. Слід також звернути увагу на тулуб воїна, який містить стилізований обладунок. Зображення у формі півкілець, очевидно, означає пластинчатий або лускатий обладунок²⁸. Зображення під лівою рукою воїна щита випуклої форми, можливо, слід інтерпретувати як плоске, оскільки типове зображення в сфрагістиці повернутого щита не може бути адекватно сприйнято візуально, тому було передано в такий спосіб²⁹. Проте варто зазначити, що на цьому взірці дуже яскраво прослідковується візантійська спадковість, оскільки і сюжет з пішим воїном (святим), озброєним списом, є характерним для візантійської і

²² Дашкевич Я. Геральдичне зображення... С. 6.

²³ Книш Я. Sigillum Leonis... С. 258.

²⁴ Купчинський О. Акти та документи... С. 125-205.

²⁵ Лапто-Данилевский А. Печати последних... С. 245.

²⁶ Книш Я. Sigillum Leonis... С. 257.

²⁷ Петров М. И. Военное дело... С. 644-645.

²⁸ Там же. С. 646.

²⁹ Там же. С. 652.

руської сфрагістики³⁰. А тому відповідність зображеного озброєння часу побутування печатки у кінці XII – на початку XIII ст. справедливо піддається сумніву. Адже канонічне зображення святого і елементів його озброєння в сфрагістичній традиції Русі могло довгий час залишатися незмінним.

Складнішою є композиція на печатці Лева Даниловича (*див. ілюстр. 1–2*), де аналогічно лицар із списом в лівій руці опертий правицею на щит. Але тут вже обладунок деталізовано суттєвіше – настільки, що можна розгледіти конструктивні елементи. Особливої уваги заслуговує зображений щит, про який ітиметься далі.

Надзвичайно репрезентативною є печатка Юрія Львовича (*див. ілюстр. 7*). На її реверсі розміщено зображення лицаря-вершника. Серед елементів озброєння чітко бачимо спис, трикутний щит і шолом, решта елементів проглядається нечітко. Саме такий образ вершника є вже сформованим збірним виглядом лицаря з усіма атрибутами лицарської мілітарної технології, що базувалась на узгодженій роботі системи предметів озброєння³¹. На печатці міститься головний елемент озброєння лицаря – спис, яким наносився таранний удар верхи, що є характерним лицарським прийомом³².

Привертає увагу також і те, що спис, зображений на печатці, містить біля наконечника трихвостий прапор³³. Особливо чітко проглядається прапор на репродукції печатки 1324 р., виконаний Михайлом Грушевським³⁴ (*див. ілюстр. 5*). На нашу думку, зображений предмет правильніше визначати як стяг, або хоругву. Стяг – це різнокольоровий довгастих шматок тканини, який розміщувався біля ратища списа, як це зображено на печатці, і символізував воїнську честь і славу³⁵.

Звернімо увагу на схожість прапора із печатки зі стягами, зображеними на мініатюрах Лицьового літописного зводу (середина XVI ст.), які, на думку більшості вчених, були скопійовані із малюнків XII–XIII ст.³⁶ Оскільки в руському війську стяги відігравали виключно важливу символічну та військову роль, а саме: позначали місця зборів війська і спосіб

³⁰ Гавриленко В. Шлях до сфрагістики... С. 113.

³¹ Гуцул В. Рицарі Данила Романовича: Рицарська зброя серед персонажів Галицько-Волинського літопису // Спеціальні історичні дисципліни: питання теорії та методики. 2009. № 16. С. 79-80.

³² Там само. С. 83.

³³ Однороженко О. Руські королівські, господарські та князівські печатки... С. 49.

³⁴ Грушевський М. Ілюстрована історія України. Київ, 1990. С. 120-123.

³⁵ Котляр М. Нариси воєнного мистецтва Давньої Русі. Київ, 2010. С. 37.

³⁶ Там само. С. 37-38.

його шикування³⁷, відтак не випадковою є присутність його у руках зображеного лицаря. Відомо, що стяг доручали одному з найавторитетніших воїнів, бо його втрата означала знеславлення і поразку³⁸. А тому слушним буде припущення, що зображений персонаж є стереотипним на час творення печатки образом лицаря-дружинника, і пафос його оснащення акумулює головні символічні елементи озброєння.

Для прикладу, на прорисовці цієї печатки, здійсненій О. Однороженком, можна прослідкувати на колінах лицаря певні захисні наколінні обладунки (див. *ілюстр.* 7). Схожі елементи зустрічаються і на інших печатках XIII–XIV ст. Саме такі елементи захисту були як типовою складовою лицарського оснащення у Західній Європі³⁹, так і елементом рангового озброєння у Галицько-Волинській державі⁴⁰. Але чи адекватною є прорисовка?

Так чи інакше, в комплексі озброєння вершника, поруч із елементами, які на печатці проглядаються явно (шолом, щит, спис-стяг), захист тулуба (кольчуга або пластинчаста броня) та захист кінцівок органічно вписуються як з огляду імовірного часу створення печатки, так і у зв'язку з комплексом тодішнього оснащення.

Набагато краще читається обладунок на печатці Лева Даниловича. Звернімо увагу на детальність меж обладунку між тулубом і кінцівками. Це може вказувати на комбінований обладунок, який складався із декількох частин, кожна з яких захищала певну ділянку тіла, забезпечуючи водночас рухомість на анатомічних згинах. Основними складовими такого обладунку, як правило, були металеві пластини. У Волинській землі появу пластинчатого обладунку прийнято пов'язувати із цільовою політикою Романа Мстиславовича⁴¹. Згодом, у XIII ст., процес бронювання зумовив появу кольчужних ногавиць і комірив, крім іншого спеціального захисту кінцівок⁴². Припускаємо, що для покращення функціональності та рухомості могли використовуватись комбінації кольчужних та пластинчатих обладунків, а також деякі види жорсткої шкіри та тканини.

³⁷ Там само. С. 38.

³⁸ Там само.

³⁹ *Бехайм В.* Энциклопедия оружия / Пер. с нем. А.А. Девель и др. Под ред. А.Н. Кирпичникова. Санкт-Петербург, 1995. С. 54-90.

⁴⁰ *Козак М.* Зброя князя... С. 68

⁴¹ *Войтович Л.* Військо і військова організація // Історія української культури. Т. 2: Українська культура XIII – першої половини XVII століть. Київ, 2001. С. 42.

⁴² *Войтович Л.* Військове мистецтво Галицько-Волинської держави: князь Лев Данилович // Вісник Національного Університету «Львівська політехніка». № 502: Держава та армія. 2004. С. 15.

Такий вид обладунку цілком узгоджується із тенденцією в розвитку захисного озброєння руських земель від XIII ст.⁴³.

Навіть з огляду на значне поширення пластинчатого (а саме, луска-того) обладунку серед воїнства у XIII ст.⁴⁴, такі його елементи, як захист кінцівок (наручі, наніжники, спеціальні комбіновані наплічники, які в той час активно входять в обіг на всіх руських землях)⁴⁵, залишаються ранговим озброєнням і маркером елітного прошарку воїнів⁴⁶.

Повернімося до воїна, зображеного на печатці Лева Даниловича. Чітко видно, що обладунок на його плечах показаний повздовжніми лініями, тоді як обладунок тулуба суцільний. На нашу думку, суцільність обладунку тулуба означає або те, що тулуб був покритий тканиною, або що пластини були не великого розміру, що передано на печатці ледь помітним рельєфом.

Повздовжні обриси плечей, вочевидь, означають зшитий із довгих, майже на все плече, значних за розміром пластин.

Варто звернути увагу на зображений на печатці Юрія Львовича сферо-конічний шолом. Схожий шолом міститься і на пізнішій печатці тракайського князя Кейстута (1341–1382) (*див. ілюстр. 9*). Проте, шолом з першої печатки видається пропорційно не таким масивним.

Знаємо й археологічну знахідку схожого шолому неподалік від Луцька⁴⁷. Слід зазначити, що сферо-конічна і напівсферо-конічна форми шолому в руських землях побутують ще з X ст.⁴⁸ Тому можна сказати, що такий тип шолому не був запозиченням, а сформувався на місцевих взірцях. Схожі шоломи зі крисами, які прослідковуються на обох згаданих зображеннях, імовірно, були відомі на Русі під назвою «шоломи латинські»⁴⁹, проте переконливих аргументів все ще немає. Загалом шоломи є тим елементом озброєння, який доволі чітко простежується на образах воїнів у геральдиці і сфрагістиці кінця XIII – початку XIV ст.

⁴³ Кирпичников А.Н. Военное дело на Руси в XIII–XV вв. Ленинград, 1966. С. 29-33.

⁴⁴ Кирпичников А.Н. Древнерусское оружие // Археология СССР. Свод археологических источников / Под ред. Б.А. Рыбакова. Вып. 3: Доспех, комплекс боевых средств IX–XIII веков. Ленинград, 1971. 92 с.

⁴⁵ Каменский А.Н., Кулешов Ю.А. Защита конечностей в комплексе вооружения древнерусского воина (по материалам Великого Новгорода) // Военная археология. Сборник материалов Проблемного совета «Военная археология» при ГИМ. Вып. 3. Москва, 2014. С. 174-183.

⁴⁶ Козак М. Зброя князя... С. 66.

⁴⁷ Терський С. Лучеськ X–XV ст. Львів: 2006. С. 182.

⁴⁸ Кирпичников А. Н. Русские шлемы X–XIII вв. // Советская археология. 1998. № 4. С. 47-69.

⁴⁹ Возний І. Військовий обладунок і спорядження вершника X–XIV ст. на території між Верхнім Сіретом і Середнім Дністром // Археологія. 2012. № 4. С. 64-65.

З огляду на тяглість форм шоломів, сфрагістика може відобразити певне спрощення або канон зображення. Шоломи, які містяться на мініатюрах Радзивілівського літопису (XV ст.), також мають спрощену сфероконічну форму⁵⁰.

А відтак виникає питання, чи є зображений шолом на печатці Юрія Львовича результатом канонічного спрощення?

Можемо припустити, що зображення передає історичні реалії, з огляду на помітні криси довкола нижньої частини шолому, яких немає на мініатюрах. Цей елемент, який, очевидно, повинен був доповнювати захисну функцію шолому від вертикальних ударів, свідчить про детальність передання озброєння. До того ж, згадана форма шолому залишається найпоширенішою на Русі і в XIII–XIV ст.⁵¹ І тільки згодом у широкому обігу з'являються запозичені типи.

Одним з найважливіших елементів усіх описаних печаток є наявність у воїнів щита. Щит є важливим атрибутом захисного спорядження. Однак археологічних знахідок щитів обмаль. Водночас можемо говорити про певне символічне значення і цього предмету. Щит, який був дуже функціональним засобом, ніс у собі і чимале репрезентативне та символічне навантаження. Тут, звісно, все залежало від людини, яка ним орудувала, і для якої він був виготовлений.

Зауважимо, що щит (разом з шоломом) стає головним елементом творення лицарської геральдики⁵². Характерно, що він з XIII ст. зазнає еволюційних змін, які зумовили використання його як простору для нанесення малюнків символічного характеру, згодом гербів. Спочатку ранньосередньовічний щит мав, як правило, круглу форму з металевим умбоном посередині⁵³. Протягом XIII ст. прослідковується тенденція до зменшення щита, поширюється форма випуклого трикутника.

Польський дослідник Анджей Надольський зауважив, що трикутної форми щити виходять з вжитку протягом XIV ст., проте таке зображення зберігає символічний, а саме: геральдичний характер та продовжує відображатись в пластиці⁵⁴. У випадку зі щитом на печатці Юрія Львовича можемо обережно припустити, що його було поміщено, перш за все, як герб, оскільки на щиті видно зображення геральдичного лева, який спирається на скелю. Зображений на печатці щит, який має трикутну форму, є типовим елементом захисту вершника XIII ст. Можливо, зображення

⁵⁰ Арциховский А.В. Древнерусские миниатюры как исторический источник. Москва, 1944. С. 33, рис 6.

⁵¹ Кирпичников А.Н. Военное дело на Руси... С. 27-29.

⁵² Арсеньев Ю.В. Геральдика. Москва, 2001. С. 139-150.

⁵³ Кирпичников А.Н. Древнерусское оружие. С. 33.

⁵⁴ Uzbrojenie w Polsce... S. 93.

апелує до використання такої форми в минулому, оскільки йдеться про початок XIV ст., коли, імовірно, печатка могла бути створена. Або ж така форма могла використовуватись на початку XIV ст., паралельно із новими формами.

На певне сакральне значення щита на Русі вказує неодноразова згадка в «Слові о полку Ігоревім» (XII ст.) так званих «чрълены щиты», які, на думку Дмитра Лихачова, були спеціально пофарбовані червоно-рожевою фарбою⁵⁵.

Те, що вже в XIII ст. щити набувають значного естетично-символічного значення, доводить опис літописцем війни Данила Романовича з ятвягами 1248–1249 рр., коли «и вороужьшимьса пѣшьцемь исо стана . щитѣ же ихъ ѿко зарѣ Б бѣ . шоломъ же ихъ ѿко слѣнцю восходящоу»⁵⁶. Вочевидь, однією із функцій щитів було нанесення на них розпізнавальних / геральдичних символів та кольорів, які слугували орієнтирами свій – чужий у розпалі битви.

Щит, який зображено на печатці Лева Даниловича, дещо інший. Найкраще його структуру можна прослідкувати на фотографії О. Лаппо-Данилевського в публікації 1909 р. (*див. ілюстр. 1*). Порівняно із щитом на попередній печатці, він, як припускаємо, краще передає структуру історичного прототипу, оскільки не має геральдичної функції.

Як видно на фотографії, щит є витягнутої форми та з характерним поздовжнім елементом посередині (впадина або випуклість). Типологічно такий щит найбільше нагадує так звану «павезу»⁵⁷. Цей тип щита має західне походження і характерний своїм вертикальним виступом по центру для захисту руки.

А. Надольський виділяє піший та кінний варіанти павези⁵⁸. Вчений зазначає, що ці щити відомі в польських землях від першої половини XIII ст.⁵⁹ Дуже чітко павезу зображено на пізнішій печатці періоду тракайського князя Кейстута 1379 р. (*див. ілюстр. 9*).

На печатці Лева Даниловича не простежується чітких прямих сторін павези, тому єдиним аргументом залишається характерний виступ. До того ж, павеза передбачає значні розміри. Щит із печатки не вищий за пояс воїна. Проте кінний варіант павези, так звана «павезка», значно менших розмірів і цілком відповідає зображенню на печатці. В такому разі персонаж реверсу печатки не піший воїн, а спішений вершник.

⁵⁵ Котляр М. Нариси воєнного мистецтва Давньої Русі. С. 124-125.

⁵⁶ Ипатьевская летопись // Полное собрание русских летописей. Т. 2. Санкт-Петербург, 1908. Стлб. 813.

⁵⁷ Uzbroyenie w Polsce... S. 94-95.

⁵⁸ Ibid. S. 94.

⁵⁹ Ibid. S. 95.

Цікаво, що наявність такого щита уточнює датування печатки. Оскільки павеза і павезка відомі в регіоні не раніше кінця XIII ст., то печатка не могла бути створена раніше його останньої чверті, що підтверджує припущення Я. Книша про гіпотетичність її атрибуції.

Прикметно, що павеза дуже часто зустрічається на сфрагістичних пам'ятках. Для прикладу, на сюжетах печатки Вітовта (1392–1340) воїн, опертий однією рукою на павезу, фігурує двічі⁶⁰. Та найбільш схожою на печатку Лева Даниловича є печатка Зимовіта Мазовецького 1343 р. (*див. ілюстр. 3*), на якій також зображено пішого воїна, опертого однією рукою на павезу, а другою на спис. Тяглість використання такого сфрагістичного сюжету засвідчує печатка тракайського князя Кейстута 1387 р. (*див. ілюстр. 9*). Відтак, не може бути жодних сумнівів, що зображена на печатці постать є саме озброєним воїном, а не князем на троні.

Воїн, зображений на печатці Юрія Львовича, несе в собі інформацію також і про використання комплексу озброєння загалом; про це свідчить посадка воїна в сідлі. На печатці вершник сидить в так званій «лицарській посадці», коли ноги випрямлені в колінах (або ледь зігнуті) і міцно оперті на стремена⁶¹. Це можемо прослідкувати на варіанті 1334 р. (*див. ілюстр. 4*). Така посадка характерна для XIV–XV ст. і відображається на значному сфрагістичному матеріалі цього часу⁶². Посадка в сідлі вже сама собою репрезентує наявність комплексу оснащення, який зумовлював нанесення таранного удару списом. До цього оснащення входили такі елементи, як сідло, шпори, стремена. Останні повинні були мати подовжене путлице (ремін для кріплення) для забезпечення комфортного впирання ніг в стремена⁶³.

Не менш помітним елементом, зображеним на печатці, є спис, який, як ми з'ясували, був водночас стягом⁶⁴. На символічному значенні списа як «благородної зброї» наголошував ще О. Лаппо-Данилевський⁶⁵.

Аналізуючи зображення списів на печатках, зауважимо, що головним критерієм відмінності, який може бути врахований, попри фрагментар-

⁶⁰ Петров М.И. Военное дело... С. 649.

⁶¹ Подвальнов Е.Д., Несин М.А., Шиндлер О.В. К вопросу о вестернизации военного дела Северо-Запада Руси // История военного дела: исследования и источники. Спец. Вып.: Военная история Новгорода и Новгородской земли в XIV–XVII вв. Часть II. Санкт-Петербург, 2019. С. 75–76.

⁶² Там же.

⁶³ Там же. С. 76.

⁶⁴ Бережинський В. Прапор у війську Київської Русі як атрибут дружинної культури і засіб управління боєм // Военна історія. 2005. С. 10–15.

⁶⁵ Лаппо-Данилевский А. Печати последних... С. 233.

ність зображення, є довжина древка. Це актуально і з урахуванням того, що археологічний матеріал представлений тільки наконечниками.

Прийнято вважати, що для деяких руських земель подовження древка списа є маркером європейських впливів і запозичень⁶⁶. Визначається довжина древка за його співвідношенням із довжиною коня, воїна або супутніх предметів. Як бачимо, на печатці Юрія Львовича такого порівняння зробити не можемо через специфіку побудови поля печаток. Зображення коня і воїна на реверсі займають надто багато місця, і можна помітити, що пропорції воїна неприродно великі щодо коня. Втім, звернімо увагу і на те, що спис нижньою частиною древка сягає землі. Припускаємо, що творець печатки зобразив довгою нижчу частину древка з огляду на неможливість передати довжину списа через необхідність вмістити легенду по краях поля. Таким чином, стяг з верхнього кінця древка опиняється наче саме перед обличчям воїна, а останній шоломом порушує поле легенди.

Схожий спосіб зображення списа бачимо на печатці Тройдена Мазовецького 1431 р. (див. *ілюстр. 11*). Тому припускаємо, що на обох печатках зображено типовий для європейської традиції пізнього середньовіччя довгий спис, який міг сягати до 3-4 метрів⁶⁷.

Дослідники новгородської сфрагістики звернули увагу на зміни в зображенні зброї місцевих печаток XIV–XV ст. і появу там згаданих довгих списів та подекуди дворучного їх утримання, що також деякими дослідниками прийнято вважати західним впливом⁶⁸.

На нашу думку, ці зміни в Галицько-Волинській Русі мали відбутись дещо раніше, аніж в Новгородській, або ж навіть синхронно із сусідніми Польщею й Угорщиною.

На згаданій печатці, на жаль, неможливо чітко прослідкувати спосіб тримання списа, оскільки на кожному її варіанті ліва рука воїна прикрита трикутним щитом, який, вочевидь, кріпився на плечі.

Серед елементів типово лицарського спорядження на печатці Юрія Львовича краще прослідковується кінська зброя, а саме: гнучкі ремінні елементи для кріплення сідла, які простягаються від кінського хвоста до сідла і грудей. Крім того, чітко можна прослідкувати вуздечку. Проте більшість дрібних елементів зображено не чітко, деякі ледь проглядаються, тому не є показовими.

В подальшому лицарська мілітарна технологія в сфрагістиці відображена ще яскравіше. Для прикладу, на печатці Федора Любартовича

⁶⁶ Подвальнов Е.Д., Несин М.А., Шиндлер О.В. К вопросу о вестернизации... С. 68.

⁶⁷ Там же.

⁶⁸ Там же. С. 68-69, 75.

1393 р. (див. *ілюстр. 10*) зображено вершника-лицаря без списа, який тут замінено мечем – другорядним в бою, але першочерговим в лицарському символізмі⁶⁹. Тут можна прослідкувати остроги на ногах вершника. Оскільки площа печатки є обмеженою, а отже, творець не мав змоги розміщувати на ній другорядні предмети, така деталізація не може бути випадковою і вказує на важливий елемент лицарської культури. Адже остроги, поряд із мечем, є одним із символічних предметів оснащення лицаря. Саме їх вручали воїну разом з мечем і поясом після посвячення в лицарі, вони були невід’ємною складовою оснащення бойового коня⁷⁰.

Таким чином, бачимо, що воїнське оснащення було виразно символічним і статусно-репрезентативним вже хоча б тому, що зображувалось на символічному предметі – печатці. Серед таких елементів озброєння є спис, меч, шолом, щит (як правило, геральдичний) та остроги – як один із символів лицарства, у поєднанні, звісно ж, з конем.

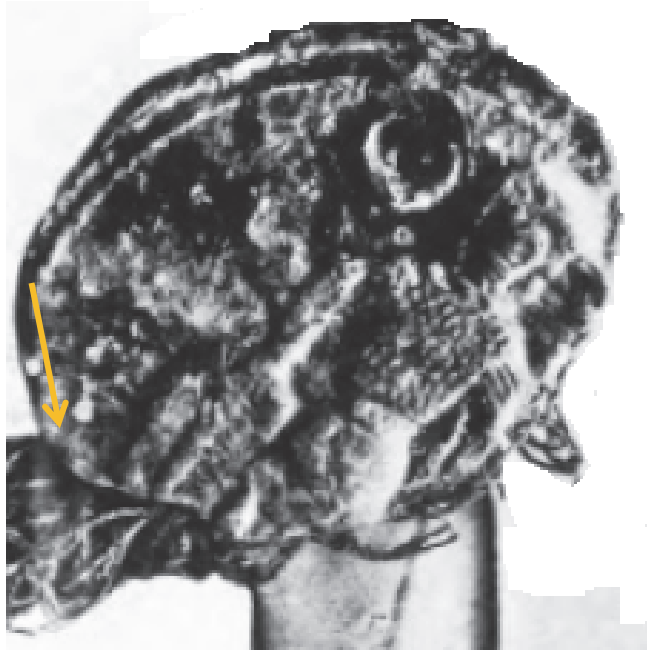
Отже, лицарська мілітарна технологія, яка формувалась у галицько-волинських землях паралельно з іншими європейськими країнами, знаходить своє символічне відображення і в сфрагістиці, ставши підґрунтям для подальших зображень на печатках XIV ст., які побутували у Великому князівстві Литовському. Такі зображувальні джерела заслуговують значної уваги зброєзнавців у контексті з рештою наративних та археологічних джерел.

Сфрагістичний матеріал Королівства Русі засвідчує побутування тут типового лицарського оснащення. Цінною у зброєзнавчому контексті є печатка Лева Даниловича, на якій зафіксовано особливий тип щита, «павеза», або «павезка». Проте з огляду на схематичність і канонічність зображень, погану збереженість опублікованих екземплярів і незначну їх кількість, печатки не можуть розглядатися як єдине джерело. Але в контексті зброєзнавства можуть бути якісно використані разом із археологічним і писемним матеріалом. Сфрагістичні джерела, з огляду на свою специфіку, яка полягає в репрезентативно-символічній їхній функції, є особливим джерелом. Тому вимагають критичного підходу. Особливо, якщо предметом дослідження є не їхня пряма функція – дипломатична, а зображення, що на них вміщені.

Що ж до питання реконструкції військової справи Королівства Русі, то навіть ті нечисленні сфрагістичні пам’ятки, які нам відомі, є помітним доповненням до загальної джерельної бази.

⁶⁹ *Бехайм В.* Энциклопедия оружия... С. 184-202.

⁷⁰ *Окшотт Э.* Рыцарь и его замок. Средневековые крепости и осадные сооружения / Пер. с англ. А.Н. Анваера. Москва, 2007. С. 61-67.



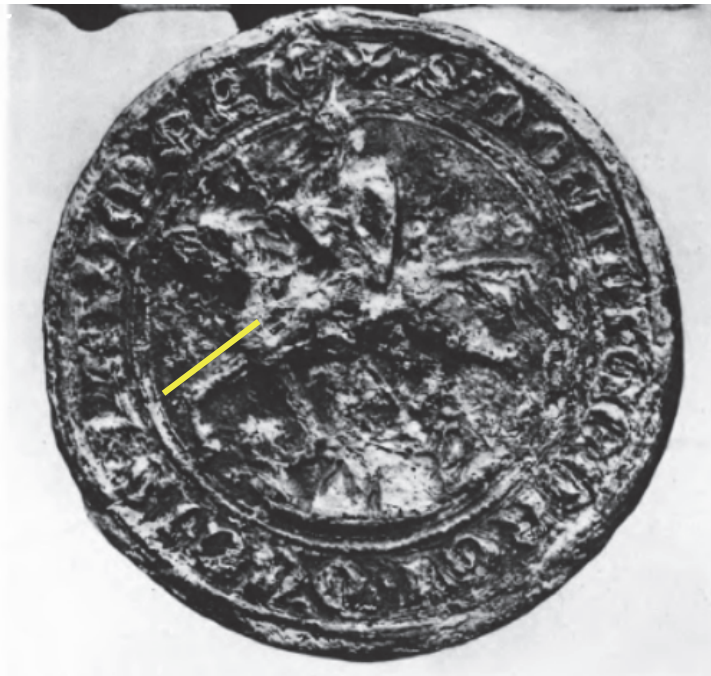
Ілюстрація 1. Фотографія оригіналу печатки Лева Даниловича 1316 р. з публікації Олександра Лаппо-Данилевського 1907 р. (Стрілкою вказано щит).



Ілюстрація 2. Фотографія печатки Лева Даниловича 1316 р. з публікації 1977 р. (Стрілками вказано щит і спис).



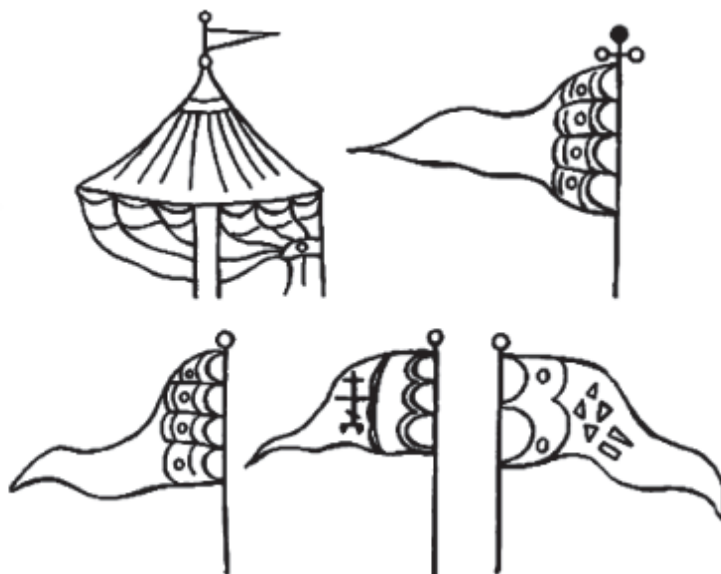
Ілюстрація 3. Печатка Зимовіта Мазовецького 1343 р.



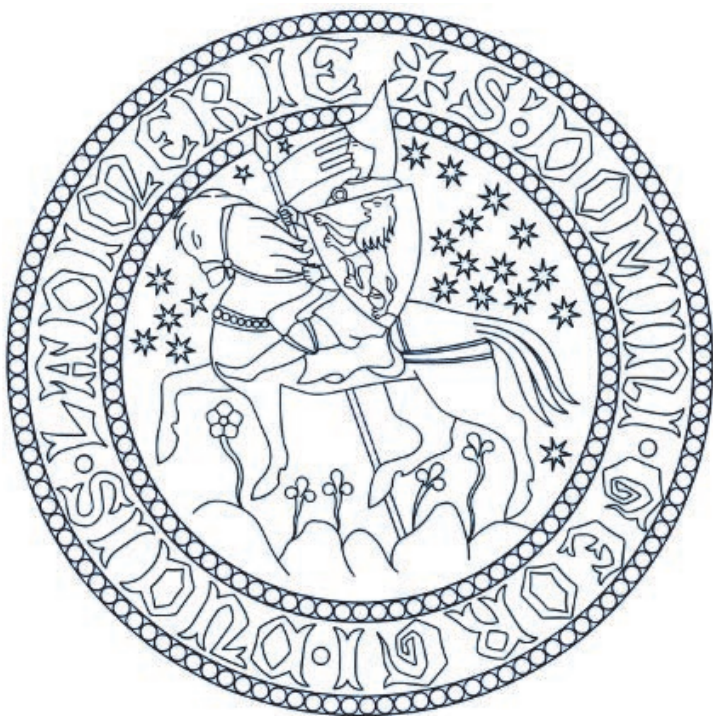
Ілюстрація 4. Фотографія печатки Юрія Львовича (?) на документі Юрія Тройденовича 1334 р. з публікації 1907 р. (Підкреслено лінію ноги)



Ілюстрація 5. Репродукція печатки Юрія Львовича (За Михайлом Грушевським), з публікації 1913 р., ст. 120.



Ілюстрація 6. Зображення стягів з Лицьового літописного зводу XVI ст.



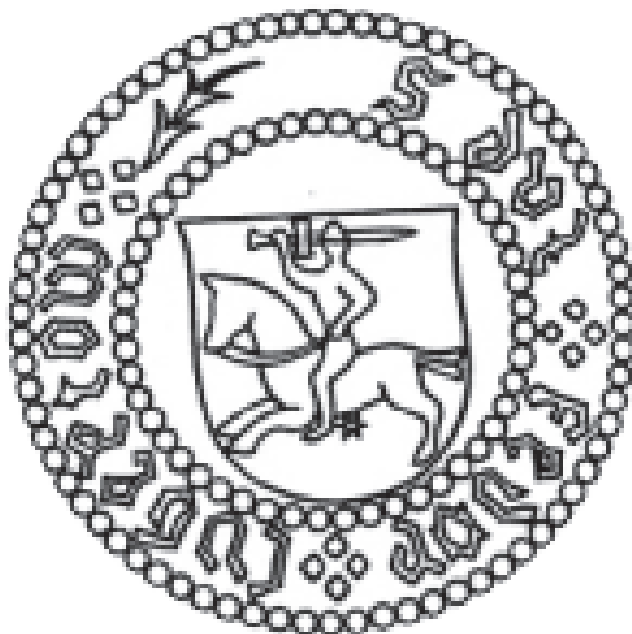
Ілюстрація 7. Печатка Юрія Львовича. Прорисовка Олега Однороженка.



Ілюстрація 8. Зображення воїна на печатці Романа Мстиславовича (За Валентином Яніним).



Ілюстрація 9. Печатка тракайського князя Кейстута 1387 р.



Ілюстрація 10. Печатка Федора Лабартовича 1393 р.
Прорис Олега Однороженка.



Ілюстрація 11. Печатка Тройдена Мазовецького 1431 р