

Микола КОЗАК,
магістр, PhD-докторант
(Інститут українознавства ім. І. Крип'якевича НАН України, Україна).

БУЛАВА ЯК ЕЛЕМЕНТ ОЗБРОЄННЯ ВОІНА ГАЛИЦЬКОГО ТА ВОЛИНСЬКОГО КНЯЗІВСТВ У XI–XIV СТОЛІТТЯХ.

Досвід вивчення озброєння доби Київської Русі впродовж XIX–XXI ст. засвідчив необхідність розгляду різних видів зброї в контексті територіальних особливостей та розвитку загального комплексу озброєння. Значне місце серед озброєння руського воїна, як дружинника, так і ополченця, займає ударна зброя, серед якої головною є булава. Проблема вивчення руських булав, як і усього середньовічного озброєння загалом, полягає у потребі систематизації відомих матеріальних знахідок, виявлених як в результаті методичних, так і внаслідок грабіжницьких розкопок, що часто унеможлиблює прив'язку знахідки до конкретної пам'ятки і в подальшому ускладнює датування. Проблемою є також встановлення розмірів та місця перебування знахідки, які часто у літературі подаються побіжно, або ж автор цією інформацією не володіє. У цій статті ми здійснимо спробу звести всі відомі знахідки булав XI–XIV ст., які відносяться до земель Галицького та Волинського князівств. Варто наголосити, що оскільки автор не мав змоги працювати безпосередньо із фондowymi збірками українських і польських регіональних музеїв, де містяться знахідки, які нас цікавлять, відтак наведені в роботі каталоги можуть доповнюватись в майбутньому у процесі дослідження теми, та у зв'язку із новими знахідками.

Археологічні колекції булав із території Західної України почали формуватись ще всередині XIX ст.¹ Часто неправильно інтерпретовані, такі речі відносились до епохи бронзи лише через те, що були виготовлені із вказаного матеріалу. Вперше серйозно опрацьовано питання булав з теренів Галицького і Волинського князівств було у 1966 р. в праці Анатолія Кірпи́чнікова², який склав каталог знахідок верхів'їв булав з майже всієї території Східної Європи. Вже у 2006 р. з'явилась спеціальна праця польського дослідника Радислава Лівоха³, який

¹ Liwoch R. Buławy z Zachodniej Ukrainy. *Acta Militaria Mediaevalia*. 2006. № 2. S. 67.

² Кирпи́чников А. Древнерусское оружие. Копия, сулицы, боевые топоры, булавы, кистени IX–XIII вв. *Археология СССР. Свод археологических источников*. Вып. 2. Москва–Ленинград, 1966. 186 с.

³ Liwoch R. Buławy z Zachodniej Ukrainy. S. 67–78.

каталогізував відомі на той момент знахідки булав із більшості областей західної України. Найбільш ґрунтовно проблему середньовічного ударного озброєння серед українських дослідників опрацьовували Володимир Бережинський⁴, Сергій Пивоваров⁵ та Святослав Терський⁶.

Серед зарубіжних дослідників, слід виділити праці Анатолія Кірипичникова⁷, Миколая Плавінського⁸, Радислава Лівиха⁹ та Аркадіуша Міхаляка¹⁰.

Походження булави прийнято виводити від потовщеної бойової палиці, на яку з часом почали одягати голівки різних форм¹¹. У писемних джерелах для означення цієї зброї зустрічаємо термін “палиця”¹², або “кїй”¹³. Появу на Русі простіших типів булав із пірамідальними шипами пов’язують із південно-східним впливами, на підставі знахідок у хозарському Саркелі (Біла Вежа) та у Туркестані¹⁴. Відтак, найбільш імовірною наразі видається гіпотеза запозичення цієї зброї від хозар¹⁵. Цікаво, що булава широко використовувалась на теренах України ще з епохи неоліту і постійно розвивалась¹⁶. Пізніше ця зброя стала прерогативою вершника у кочових народів, таких як саме хозари, тому найімовірніше не використовувалась слов’янами до появи в них значних кінних військ¹⁷. Можна співставити появу на Русі булави із появою

⁴ Бережинський В. Зброя Київської Русі. Булава. Київ, 1998. 70 с.

⁵ Пивоваров С. Металеві навершя булав з давньоруських пам’яток Буковини. *Вісник Національного університету “Львівська політехніка”: Держава та армія.* № 724. Львів, 2012. С. 31–35.

⁶ Терський С. Кістені у Галицькому та Волинському князівствах (X–XIV ст.). *Вісник Національного університету “Львівська політехніка”: Держава та армія.* № 724. Львів, 2014. С. 3–12; Терський С., Захар’єв В. Кістені та булави XI–XIII ст. з території Хмельниччини. *Археологія є Фортифікація України. Збірник матеріалів IV Всеукраїнської науково-практичної конференції. Кам’янець-Подільський*, 2014. С. 164–170.

⁷ Кирпичников А. Древнерусское оружие. Копия, сулицы, боевые топоры, булавы, кистени IX–XIII вв. *Археологія СССР. Свод археологических источников.* Вып. 2. Москва–Ленинград, 1966. 186 с; Его же. Военное дело на Руси в XIII–XV вв. Ленинград, 1976. 104 с; Кирпичников А., Медведев А. Вооружение. *Древняя Русь: Город, замок, село.* Археологія СССР. Москва, 1985. С. 298–364.

⁸ Плавінські М. Узбраенне беларускіх земляў X–XIII стагоддзяў. Мінск, 2013. 106 с.; Його ж. Знаходкі прадметаў узбраення імпартных тыпаў у заходніх землях Русі як магчымы індыкатар гандлёвых кантактаў у X–XIII ст. *Гісторыя гандлю на тэрыторыі Беларусі: зборнік навук. арт.* 2016. С. 45–56.

⁹ Liwoch R. Buławy z Zachodniej Ukrainy. S. 67–78.

¹⁰ Michalak A. Jeszcze o buławach średniowiecznych z ziem polskich. Refleksje na marginesie odkrycia z Bogucina, pow. Olkusz. *Acta Militaria Mediaevalia.* 2006. № 2. S. 103–114; Idem. Wpływy wschodnie czy południowe? Z badań nad pochodzeniem buław średniowiecznych na ziemiach polskich. *Вісник Національного університету “Львівська політехніка”: Держава та армія.* № 571. Львів, 2006. С. 48–74.

¹¹ Бережинський В. Зброя Київської Русі. Булава. С. 1.

¹² Кирпичников А. Древнерусское оружие. С. 51–53.

¹³ Плавінські М. Узбраенне беларускіх земляў. С. 34.

¹⁴ Кирпичников А. Древнерусское оружие. С. 47.

¹⁵ Michalak A. Jeszcze o buławach średniowiecznych z ziem polskich. S. 48–49.

¹⁶ Бабкова Н. Булава та пернач у дослов’янський період історії України. *Вісник Харківської державної академії культури.* Вип. 27. 2009. С. 47.

¹⁷ Там само. С. 52.

іншої ударної зброї східного походження, кістень, який, як і булава, був переважно кінною ударною зброєю. Як вказує С. Терський, кістень міг з'явитись в озброєнні руських дружин після перемоги князя Святослава над хозарами у 965 р., набувши значного поширення у південно-руських містах¹⁸. Поряд із кістенем, булава найбільше поширюється у Київській, Волинській та Галицькій землях, щоправда, дещо пізніше.

Конструктивно середньовічна булава складається із бойової частини – верхів'я, та короткого дерев'яного або металевого руків'я у вигляді стрижня¹⁹. Верхів'я виготовлялось із заліза, бронзи або шляхом комбінування бронзи і свинцевого наповнення задля надання ваги, що збільшувало потенційну силу удару²⁰. Менш поширеними є рогові та капові булави. Саме робоча частина булави, верхів'я, беручи до уваги довговічність, складає археологічний матеріал.

А. Кірипичников розробив типологію давньоруських булав (за верхів'ям), що складається із шести типів (див. рис 1). Проте, для зручності викладу матеріалу із Південно-Західної Русі пропонуємо здійснити їхній поділ на чотири великі групи. Це пов'язано з необхідністю урахування тих знахідок, які не вписуються у вказану типологію.

Група I, до якої віднесемо типи I і II невеликих залізних булав. На окресленій території був більше поширеним тип II, який мав вигляд куба зі зрізаними краями²¹. Тип I мав форму куба з чотирма хрестоподібно розташованими масивними шипами; такі булави датуються на Русі переважно у межах XI ст²², і зроблені із заліза²³. Єдиними екземплярами таких булав з Галицько-Волинських земель є знахідки з Черемна (літописний Червень) у сучасній Польщі²⁴ та з Дорогобужа²⁵ (див табл. I: 1,2). Червенський екземпляр характерний тим, що виготовлений із олова, нехарактерного для цього типу булав, і датується в широких рамках XI–XIII ст.²⁶ Оскільки матеріал екземпляру не є типовим для аналогій з Русі, це може вказувати на місцеве його виробництво. Значна кількість булав типу I відома з теренів Південної Європи, а саме з Болгарії, однак польський дослідник А. Міхаляк припускає, що ці знахідки можна пов'язати з воєнними кампаніями руських князів і присутністю там руських дружин²⁷.

Оскільки тип II становить більшість знахідок цієї групи, йому вар-

¹⁸ Терський С. Кістень у Галицькому та Волинському князівствах. С. 4.

¹⁹ Тоїчкін Д. Козацька шабля XVII–XVIII ст.: історико-зброєзнавче дослідження. Київ, 2007. С. 161.

²⁰ Кірипичников А. Древнерусское оружие. С. 46, 47–49.

²¹ Там само. С. 48.

²² Там само. С. 129–130.

²³ Там само. С. 47.

²⁴ Michalak A. Jeszcze o buławach średniowiecznych z ziem polskich. S. 104, rys. 1:5-7.

²⁵ Прищепя Б., Нікольченко Ю. Літописний Дорогобуж в період Київської Русі. До історії населення Західної Волині в X–XIII століттях. Рівне, 1996. С. 104–105.

²⁶ Kuśnierz J. Militaria z Czermna nad Huczwą. Próba rekonstrukcji sposobu ataku tatarów na Gród (w 1240 r.) na podstawie dotychczasowych badań archeologicznych. *Acta Militaria Mediaevalia*. 2005. № 1. S. 123.

²⁷ Liwoch R. Buławy z Zachodniej Ukrainy. S. 55.

то приділити більше уваги. А. Кірпічніков датував цей тип межами XI–XIII ст., натепер таке датування піддається сумніву як російськими, так і польськими археологами. Відома знахідка такого верхів'я з Великого Новгороду, яка датована А. Медведевим XIII–XV ст., та А. Артемовим першою чвертю XV ст.²⁸ Також булави цього типу з пам'яток Польщі часто датуються аж XV ст.²⁹ А. Міхаляк припустив, що таке широке датування цього типу II можна пояснити з урахуванням зміни їхньої маси і розміру; менші з них автор вважає виробами імпортними, а більш масивні – тими, які могли побутувати в Пізньому Середньовіччі³⁰. Щодо походження цього типу наразі не існує усталеної і доведеної думки, домінуючою залишається зазначена хозарська гіпотеза. Згаданий А. Міхаляк звернув увагу на знахідку імовірно кістень, що повторював форму верхів'я булав типу II із сарматського поховання III–IV ст., з місцевості Біс Оба Уральської області у Казахстані. У наскрізному отворі виробу містились залишки дерева³¹. Таким чином дослідник припускає, що у простіших булавах типу II і кістень може бути спільний поліфункціональний попередник. На підтвердження такої гіпотези варто згадати давньокитайський вид булав «дацзубан», які закріплювалися за допомогою складного зажиму, що дозволяло використовувати її як короткий кістень³². Слід також звернути увагу, що тип II видається конструктивно більш простим і відтак може бути більш архаїчним, особливо з урахуванням згаданої казахської знахідки.

На сьогодні на згаданих територіях відомі знахідки верхів'їв булав типу II, з багатьох пам'яток. Особливо великими і значущими є описані А. Кірпічніковим колекції булав типу II із Городища Хмельницької області, загалом 10-14 екземплярів групи, 8 з яких А. Кірпічніковим віднесено до типу II (див. табл. I: 4,5), та Райковецького городища (див. табл. I: 6). Відома низка знахідок і на Буковині та у східних районах колишньої Галицько-Волинської держави (див. табл. I: 12,14,15,17-20), а також імпортованих на терени Польщі. Перш за все привертає увагу велика чисельність знахідок, особливо зі згаданого Райковецького городища, за даними А. Кірпічнікова налічувалось до 25 екз. Варто звернути увагу на знахідку С. Пивоварова з Галицького городища на Буковині (див. табл. I: 15); всередині наскрізного отвору наверх було виявлено цвях, що вочевидь вказує на спосіб кріплення його з деревком. Цвях вбивався у деревко із верхнього отвору верхів'я, таким чином розклинюючи дерево-руків'я, верхня частина руків'я біля наверх, вочевидь, обмотувалась шкірою чи мотузкою для запобігання надмірного розчеплення після старіння дерева³³. Також у верхніх отворах двох булав із Колодяжного (див. табл. I: 7,8), було виявлено рештки

²⁸ Michalak A. Jeszcze o buławach średniowiecznych z ziem polskich. S. 106.

²⁹ Ławrynowicz O., Strzyż P. Nowe zabytki broni obuchowej z okolic Roztocza. *Archeologia Polski Środkowoschodniej*. T. 6. 2001. S. 261.

³⁰ Michalak A. Jeszcze o buławach średniowiecznych z ziem polskich. S. 105.

³¹ Ibidem. S. 106.

³² Бережинський В. Зброя Київської Русі. Булава. С. 5.

³³ Пивоваров С. Металеві наверх булав. С. 33.

руків'я із залізними стрижнями, які на думку С. Терського використовувались задля підвішування до поясу³⁴.

Також до групи I відносимо підтип Па, який характерний гакоподібним виступом збоку. Щодо цього підтипу більш правильно використати запропонований М. Федоришиним термін «булава-гачок», оскільки виступ міг використовуватись і для підвішування, тобто носіння зброї³⁵, що з огляду на загнуту форму виступу багатьох екземплярів видається дуже імовірним. Можливо, такий підтип булав розвинувся із типу II, а його головною функцією, як бачимо із форми, могло бути пробивання натільного захисту, кольчуги, броні тощо. На теренах, що нас цікавлять, відомо про п'ять знахідок таких булав (див. табл. I: 4,7,12,13). Оскільки загалом цей підтип є рідкісним на інших руських землях, можна припустити місцеву його появу і виробництво. Такі булави були попередниками бойових молотів, які поширились через кілька століть.

Отже, булави групи I були, здебільшого, простими у виробництві залізними булавами, які могли бути на озброєнні як простих людей та ополченців, так і професійних воїнів, як підтип Па, який був пристосований для протидії захищеному ворогу. А. Міхаляк, аналізуючи шляхи постачання булав типу II на терени Польщі, вказує на те, що хоча обґрунтованою є теза про східне походження цих виробів³⁶, проте деякі з них могли вироблятися і на місці, окрім того, руські екземпляри із волинських городищ, Дорогобужського і Райковецького, є дуже схожими за вимірами³⁷. Відтак ми можемо зробити припущення, що місцеві волинські вироби могли також експортуватись і на захід.

Виходячи із простоти форми і виробництва, всі булави першої групи є «демократичною» зброєю, якою могли користуватися всі прошарки населення, включно із професійними воїнами. Привертає увагу також низка екземплярів вкрай грубої роботи із Хмельниччини, які, вочевидь, були дешевою зброєю³⁸.

Група II, до якої слід віднести типи III і IV, об'єднує схожі за формою і декоративним оздобленням складні бронзові верхів'я. Тип III характерний чотирма (рідше п'ятьма) пірамідальними боковими шипами. Інколи навколо них розташовувалися вісім або більше округлих виступів³⁹. Тип IV подібний, тому об'єднаний із попереднім в одну групу, а його характерними особливостями є те, що на таких верхів'ях наявні чотири основних великих та вісім маленьких шипів, що вкривають усю робочу частину булави⁴⁰. Завдяки цьому, кожен, навіть розфокусований удар, завдасть

³⁴ Терський С., Захар'єв В. Кістені та булави. С. 169.

³⁵ Федоришин М. Булава "клевец" чи булава «гачок»? *Археологія & фортифікація України: матеріали V Всеукраїнської науково-практичної конференції*. Кам'янець-Подільський, 2015. С. 114.

³⁶ Michalak A. Wpływy wschodnie czy południowe? С. 53.

³⁷ Ibidem. с. 54.

³⁸ Терський С., Захар'єв В. Кістені та булави. С. 167.

³⁹ Кирпичников А. Древнерусское оружие. С. 48.

⁴⁰ Там само. с. 48.

шкоди противнику, оскільки вся сила, у кожному разі, припаде на шип. Характерною ознакою цієї групи є і те, що булави типу III і IV є не тільки ударною зброєю, а й ранговим атрибутом професійного воїна⁴¹, що видно із дорогого оздоблення низки екземплярів. Виготовлялись булави цієї групи із бронзи або бронзового корпусу із свинцевим наповненням для надання ваги. До нашого часу дійшли переважно лише бронзові елементи.

Існує однастайна думка, що місцем походження і центром виробництва складніших типів III-IV була Південна Русь, а саме Київ⁴². На думку Б. Рыбакова, «стійкість типів і форм у поєднанні із широкою географією знахідок дорогих бронзових верхів'їв булав свідчить про обмеженість місць виробництва»⁴³. А. Кіричников зазначає, що форма декоративних бронзових булав спрощується з віддаленням від Києва та Південної Русі⁴⁴, пояснюючи це тим, що ці литі бронзові булави були виготовлені за допомогою воскових форм, знятих із раніших привізних прототипів з місця їх серійного виробництва, тому були дещо спрощені.

Можна припустити, що перший майстер, автор первинної форми копійованої булави, користувався кам'яною чи іншою формою для відлиту, зберігаючи, таким чином, постійну якість і форму виробів. Тому копійований виріб буде зовні нагадувати прототип, але мати дещо зглажену форму. Як приклад такої копійованої булави вчений наводить зразок з Городища біля Шепетівки на Хмельниччині (див. табл. II: 24), яка найімовірніше є скопійована із київського прототипу⁴⁵. На прикладі булав типу IV, який, на думку вченого, з'явився на півдні Русі, можна чітко прослідкувати серійність виробництва литих бронзових булав та імпорту цієї зброї із Києва на територію всієї Київської Русі та за її межі. Окрім згаданої булави з Городища, предметом серійного київського виробництва вважається екземпляр із Василева⁴⁶ (див. табл. II: 31). Як показали розкопки будинку майстра-бронзоліварника у Києві, булави могли відливатись тими ж ремісниками, які виробляли решту бронзових виробів⁴⁷.

Відомо також багато знахідок булав групи II (типи III-IV) із території Польщі, у тому числі з Червена і Столп'є (див. табл. II: 34,38; рис. 6). Польськими археологами більшість булав з Малопольщі⁴⁸ і Південно-Східної Польщі⁴⁹ прийнято пов'язувати із впливом Галицько-Волинської держави або ж торгівельними зв'язками з Руссю. А. Міхаляк встановив значні серії імпорту булав на території сучасної Польщі, а

⁴¹ Козак М. Зброя Князя, Воевод і дружинної еліти у Галицько-Волинській державі. *Записки Львівського медієвістичного клубу*. Вип. 2. 2017. С. 63.

⁴² Кирпичников А. Древнерусское оружие. С. 51–53.

⁴³ Рыбаков Б. Ремесло древней Руси. Москва–Ленинград, 1948. С. 458.

⁴⁴ Кирпичников А. Древнерусское оружие. С. 51–53.

⁴⁵ Там само. С. 51–53.

⁴⁶ Там само. С. 51.

⁴⁷ Там само. С. 49–50.

⁴⁸ Strzyż P. Ruskie buławy "gwiazdziste" z terenu Małopolski. *Acta Militaria Mediaevalia*. 2005. № 1. S. 111.

⁴⁹ Michalak A. Jeszcze o buławach średniowiecznych z ziem polskich. S. 50, 64.

саме концентрацію знахідок булав на сході країни, на теренах, які входили до складу західноруських князівств⁵⁰. Вчений наводить приклад аналогії булави типу III з Градова в Малопольщі із схожою, виявленою раніше в Берегівському районі на Закарпатті⁵¹, (див. табл. II: 25,39).

М. Плавінський, на підставі знахідки верхів'я булави без свинцевого наповнення неподалік від Вітебська припустив, що Київ і Південна Русь могла бути центром виробництва не цілих булав, а таких собі «напівфабрикатів», які складались із одного лише бронзового корпусу, складного у виробництві⁵². Таке припущення є дуже слушним і з огляду врахування індивідуальних особливостей кожного воїна, оскільки свинцеве наповнювання могло здійснюватись щодо фізичних якостей воїна і товщини руків'я.

На підставі низки нових знахідок, а саме знахідки бракованого напівфабрикату булави з Буковини (див. табл. II: 33), можна зробити висновок, що місцями виготовлення бронзових парадних булав типів III-IV могли бути і ремісничі центри Волинської землі та міст Прикарпаття, такі як Лучеськ, Володимир, Галич та ін. На те, що на цих землях булава і її виготовлення займало чільне місце, вказує той факт, що саме тут з'являється низка нових нетипових модифікацій булави, про що йтиметься нижче. Оскільки група нетипових верхів'їв не є численною, можна припустити, що між зброярами існувала певна конкуренція у розробленні і введенні в обіг нових модифікацій ударної зброї. Можливо, місцеве виробництво булав, якщо не провокувалось дорогим київським імпортом, то визначалось необхідністю якісного озброєння зростаючих місцевих дружин. Наразі нам відомо про понад сорока верхів'їв булав групи II з теренів Галицького і Волинського князівств (див. табл. II). Слід звернути увагу, що найбільша концентрація знахідок типу IV зосереджена у межах чи околицях літописних міст Волині, які були потужними ремісничо-торговими центрами. Деякі булави, вочевидь, були саме символічною, церемоніальною чи парадною зброєю, що видно з екземплярів із Стовп'є та західних околиць Галицько-Волинської держави, тепер території Польщі (див. табл. II: 38-40). Ці вироби, вочевидь, не надавались для бою, що видно із пустотності їхніх шипів та багатого оздоблення. А. Кірипчников вказує, що з XIII ст. вироблення бронзових булав згаданих типів було освоєно містами Південно-Західної Русі⁵³, і не виключено, що ця зброя також стала певним елементом рангового символу не тільки воїна-професіонала, але і боярина, з урахуванням низки знахідок з Галицької землі, де, як відомо, було сильне і незалежне боярство. З огляду на датування згаданого верхів'я з буковинської Галиці, виробництво таких булав у Галицьких землях почалось на пів століття раніше, аніж вказував А. Кірипчников.

⁵⁰ Michalak A. Wpływy wschodnie czy południowe? S. 50.

⁵¹ Ibidem. S. 50.

⁵² Плавінські М. Знаходки прадаметаў узбраення імпартных тыпаў у заходніх землях Русі. С. 51–52.

⁵³ Кирпичников А., Медведев А. Вооружение. С. 311.

Р. Лівох не виключає також і угорського шляху постачання бронзових булав на терени Прикарпаття. Розглядаючи яскравий екземпляр булави типу IV з дитинця Тустані, вчений інтерпретує цю булаву як імовірний угорський імпорт⁵⁴, що суперечить думці дослідника тустаньської фортеці Л. Рожка, який раніше інтерпретував знахідку як виріб місцевого майстра⁵⁵. Але звернувши увагу на зазначений виріб, (див. табл. II: 15) можемо побачити, що він дещо вирізняється від раніше описаних предметів місцевого виробництва і київського імпорту, по-перше, у нього є п'ять замість чотирьох центральних шипів, по-друге, чітко виражена втулка зверху, та особливо знизу. Таким чином, теза Р. Лівоха є доволі обґрунтованою. Пояснити появу цього угорського виробу можна наявністю в Тустані угорських загонів, як зазначає Л. Войтович: “Після втечі князя Владислава Опольського угорські залоги утримували ще до 1390 р. передгір'я Карпат на Дністровському правобережжі з містами Жидачів, Тустань і, можливо, Стрий”⁵⁶.

Ще одним не характерним екземпляром, можливо чеського або словацького походження, є верхів'я з гори Бірув Підзамча, сучасна Польща (див. табл. II: 42). Це верхів'я, як і тустанське, має чітко виражену тулею і цікавий, вочевидь декоративний гострий виступ, спрямований догори⁵⁷. Вочевидь, така зброя поширилась на заході Русі у XIV ст. як південний імпорт після занепаду місцевого виробництва булав, який був спричинений монгольською навалою⁵⁸.

До групи III віднесемо круглі і овальні ребристі булави, передвісники шестиперів пізніших часів. Це тип V, до якого належать булави з верхів'ям кулястої форми із заліза, рідше з бронзи. Також це тип VI, для якого характерною є наявність довгих вертикальних лопаток на робочій частині булави, які і фокусували всю силу удару, що було якісною еволюційною зміною⁵⁹.

Тип V, відомий із заліза, з бронзи або з капу; екземпляр такої булави виявлено М. Каргером у 1957 р. при розкопках Городища біля Шепетівки (див. табл. III: 1). Бокові сторони цієї булави формують плавно виступаючі грані. Тому його можна розглядати як попередника булав наступного типу⁶⁰. Подібні до нього знахідки з Райковецького городища (див. табл. III: 2). Цікаво, що булави округлої форми могли вживатись і в більш давній період, а саме виготовлені з капу і рогу; російський дослідник А. Артемов, висловив думку, що всупереч відомій типології найранішими варто вважати саме кулясті верхів'я булав⁶¹.

⁵⁴ Liwoch R. Buławy z Zachodniej Ukrainy. S. 74.

⁵⁵ Крушельницкая Л., Рожко М. Исследования памятника древнерусской культуры в Карпатах. *Археологические открытия 1978 года*. Москва, 1979. С. 354.

⁵⁶ Войтович Л. Князівські династії східної Європи (кін. IX – поч. XVI ст.). Склад, суспільна та політична роль. Історико-генеалогічне дослідження. Львів, 2000. С. 587.

⁵⁷ Strzyż P. Ruskie buławy “gwiaździste” z terenu Małopolski. S. 109–111.

⁵⁸ Кирпичников А., Медведев А. Вооружение. С. 311.

⁵⁹ Кирпичников А. Древнерусское оружие. С. 48.

⁶⁰ Там само. С. 54.

⁶¹ Артемьев А., Гайдуков П. Две уникальные булавы из раскопок в Новгороде. *Новгород и Новгородская земля. История и археология*. Вып. 9. Новгород, 1995. С. 202.

Один такий виріб відомий з давнього Пліснеська і виготовлений з рогу. А. Кірпи́чников вважав його таким, що не вписується у типологію⁶². Натомість М. Кучера, стверджував, що у зв'язку із параметрами виявленого верхів'я, висота якого становить всього 5 см, ширина 4,5 см і діаметр отвору 1,4 см, ця зброя не надавалась для бою⁶³. Оскільки на виробі містились нескладні візерунки, вчений висловив думку, що ця зброя могла бути парадною⁶⁴. А. Кірпи́чников датує виріб XII-XIII ст.⁶⁵

Ще одна нетипова рогова булава походить із Городища Другого неподалік Луцька, овально-конічна, 5 см завдовжки, діаметр зверху 4,5 см, знизу 3 см, наскрізній отвір 1,5 см. М. Кучинко датує виріб XI ст.⁶⁶ Проте, натепер існування на Русі кістяних булав піддається сумніву⁶⁷, тому С. Терський у праці, присвяченій кістням, розглядає згадані екземпляри не як булави, а як кістені⁶⁸, що може бути вірно і з огляду на сказане раніш про походження булав I групи. Такої ж думки щодо знахідки з Пліснеська дотримується і Р. Лівох⁶⁹. Таким чином, щодо неметалевих верхів'їв булав-кістень (?) варто бути обережним в атрибутиці. Так чи інакше, побутування капових, кістяних або можливо і кам'яних булав на вказаних територіях виключати не можна. Відтак, безсумнівно булавою є верхів'я з дрібнозернистого пісковика, із Хмельницького обласного краєзнавчого музею, інв. № А-955, висота якого становить 4,9-5,1 см, діаметр в ширині 6,5 см, діаметр отвору зверху 1,2 см і 1,6 см знизу⁷⁰.

Тип VI є кульмінацією розвитку булав третьої групи, так званий шестипер, який, за словами А. Кірпи́чникова, сформувався на початку XIII ст.⁷¹ Характерним зразком шестипера є екземпляр із Звенигорода (див. табл. III: 1), проте Р. Лівох схильний датувати його аж XVII ст.⁷², що в будь-якому разі не применшує репрезентативності екземпляра.

За останні роки у науковий обіг було уведено велику кількість нових верхів'їв булав, враховуючи і такі, які неможливо співвіднести з якимось відомим типом. Умовно виділимо їх у роботі як **групу IV**, що є умовністю, оскільки більшість із них типологічно не пов'язані між собою. Перша така незвичайна булава була виявлена в XIX ст., у с. Жалиборах на Івано-Франківщині. Бронзовий виріб має вигляд тулеї з шипами на трьох рядах плоских кілець, по шість шипів на кільці і по

⁶² Кирпичников А. Древнерусское оружие. С. 133–134.

⁶³ Кучера М. Древній Пліснеськ. *Археологічні пам'ятки УСРС*. Т. 12. Київ, 1962. С. 34.

⁶⁴ Там само. С. 34.

⁶⁵ Кирпичников А. Древнерусское оружие. С. 133–134.

⁶⁶ Кучинко М. Історія населення Західної Волині, Холмщини та Підляшшя в X–XIV століттях. Луцьк 2009. С. 266.

⁶⁷ Сергеева М. Деталі озброєння з кістки та рогу з території Південної та Західної Русі. *Фортеця: збірник заповідника "Тустань" на пошану Михайла Рожка*. Львів, 2009. С. 333.

⁶⁸ Терський С. Кістень у Галицькому та Волинському князівствах. С. 5–7.

⁶⁹ Liwoch R. *Buławy z Zachodniej Ukrainy*. S. 67.

⁷⁰ Терський С., Захар'єв В. Кістені та булави. С. 165.

⁷¹ Кирпичников А. Военное дело на Руси. С. 25–26.

⁷² Liwoch R. *Buławy z Zachodniej Ukrainy*. S. 75.

три вертикальною лінією⁷³, (рис. 3). Р. Лівох схильний датувати цей виріб XIV ст., але екземпляр може бути і більш давнім. Висота виробу 1,9 см, ширина 3,5 см, діаметр отвору 2,0 см, вага 34,6 гр.⁷⁴ Вченим булава була виокремлена у тип «Желибори»⁷⁵, на підставі аналогії з невідомою місцевості в Італії. Обидві знахідки Р. Лівох пов'язує з воєнними кампаніями короля Угорщини Людовіка I Анжуйського (1342-1382)⁷⁶.

Оскільки монгольська навала якщо не припинила, то принаймні призупинила виготовлення популярних булав групи II у Києві, Волині та на Галичині⁷⁷. На підставі булави типу «Желибори» та знахідки з Тустані (див. табл. II: 15), які Р. Лівох датує верхньою межею XIV ст.⁷⁸, можемо припустити, що в той час дефіцит місцевих виробів міг бути заміщений імпортом з Угорщини.

Навершя, виявлене С. Пивоваровим у 2006 р. на дні рову у с. Недоббівці на Буковині, також є нетиповим навершям конусної форми із різко виступаючими довгими шипами, виконане із заліза (рис. 5:2). Предмет оздоблений меншими, декоративними виступами, висота 3,5 см, найбільша ширина 6,3 см, діаметр внутрішнього отвору 2,4 см, вага 127 гр.⁷⁹ Знахідка із Василева трапилася у 1966 р. в ур. Монастир на території літописного міста, зараз зберігається у Чернівецькому краєзнавчому музеї [12679-II-909]. Навершя має розміри 6х5 см, діаметр отвору 2,5 см. На поверхні є 20 пірамідальних шипів різної величини, які вкривають всю площу виробу (рис. 5:1). Аналогій знахідці в давньоруських старожитностях не виявлено. С. Пивоваров не виключає, що це навершя належить до пізнішого часу⁸⁰.

Існує низка подібних між собою кулястих булав невизначеного типу. Одна з таких була виявлена найімовірніше випадковим чином влітку 2015 р. між селами Звенигород та Гринів на Львівщині. Виріб представлений кулею з рядом негострих шипів, з циліндричним отвором, краї якого виразно виступають з верхнього і нижнього боку поза його основний корпус⁸¹. Висота булави 4,4–4,6 см, ширина 5,4–5,5 см, діаметр отвору 2,3 знизу і 2,2 зверху⁸², (рис. 4). Булава вилита із якісної бронзи і прикрашена псевдозерню, водночас деформація деяких шипів може вказувати на її бойове використання, тому можна припустити, що така зброя могла об'єднувати у собі як бойову, так і статусно-представницьку функцію. У цієї булави відомі дві аналогії, одна із літописного Галича, друга із невідомої місцевості на Хмель-

⁷³ Ibidem. S. 76.

⁷⁴ Liwoch R. Buławy z Zachodniej Ukrainy. S. 76.

⁷⁵ Ibidem. S. 67.

⁷⁶ Ibidem. S. 68.

⁷⁷ Кирпичников А. Древнерусское оружие. С. 133–134.

⁷⁸ Liwoch R. Buławy z Zachodniej Ukrainy. S. 74.

⁷⁹ Пивоваров С. Металеві навершя булав. С. 34.

⁸⁰ Там само. С. 33.

⁸¹ Петегирич В., Павлів Д., Томенюк О. Унікальне бронзове навершя булави з околиці літописного Звенигорода. *Матеріали і дослідження з археології Прикарпаття і Волині*. Вип. 20. 2016. С. 357.

⁸² Там само. С. 357.

ниччині.⁸³ До того ж, навершя із Галича не має виступаючих країв отвору, тобто є конструктивно простішим, а отже можна припустити, що воно є реплікою, відлитою за зразком складнішого виробу. Наразі датування цих виробів є приблизним і коливається у межах XII-XIV ст. На сьогодні відомо ще декілька екземплярів схожих верхів'їв булав гіпотетично з Львова або Львівщини, та з Хмельниччини, але інформація про них не може бути достовірною, оскільки відомі вони з мережі Інтернет і виявлені грабіжницьким чином⁸⁴. На нашу думку, цей невизначений тип булав може бути новою місцевою модифікацією, яка могла з'явитись у кін. XIII – на поч. XIV ст. Найімовірніше, місцем виробництва таких булав був княжий Галич, на подолі якого також було виявлено верхів'я цього типу⁸⁵.

В.Бережинський слушно вказує на те, що булавою можна було наносити дозовані удари⁸⁶. Це в поєднанні із тим, що вона могла бути і летальною зброєю водночас, могло призвести до її сакралізації, надання їй функцій символу влади, перш за все, влади фізичного покарання та влади військового чину. За своєю характеристикою, булава, на думку дослідника, є, перш за все, зброєю піхотинця, але у XII ст., найімовірніше, здобуває поширення і серед кінних військ на Русі⁸⁷. Використання булави також органічне європейській лицарській традиції, де вона використовувалась як лицарством так і войовничим духівництвом.⁸⁸ Ефективність нищівної сили булави ілюструє те, що сила удару булавою дорівнює 5,6-14 кг, у той час, коли для ефективного ураження людини ця сила повинна становити не менше 8 кг⁸⁹. Пріоритетною ціллю булави була людська голова, водночас сила удару дозволяла зламати руку навіть добре захищеному воїну⁹⁰.

Вважається, що у домонгольській період на Русі булава і кістень в комплексі із списами, мечами та сокирами відігравала другорядне значення і вже згодом зростає значення “оглушувальних” засобів озброєння.⁹¹ В. Бережинський стверджує, що ударна зброя (булава і кістень), були прерогативним озброєнням легкого піхотинця і пішого лучника, хоча булава була на озброєнні і кінноти, тому таке твердження є правдивим частково.⁹² Але, багато знахідок булав навпаки виявлені на городищах, які постраждали від монгольської навали, включно із наверхами групи II. Символічне значення булави найкраще відображає наявність дерев'яної, відтак не бойової, булави з спіральними канав-

⁸³ Там само. С. 358–360.

⁸⁴ Режим доступу: <https://swordmaster.org/forum/catOrujieauksioniyi-chastnyiekollektsiiskateli/topic148.-html>

⁸⁵ Коваль І., Миронюк І. Сучасна археологія княжого Галича і Галицької землі. Івано-Франківськ, 2015. С. 287.

⁸⁶ Бережинський В. Зброя Київської Русі. Булава. С. 2.

⁸⁷ Там само. С. 8.

⁸⁸ Там само. С. 7.

⁸⁹ Кирпичников А. Древнерусское оружие. С. 64.

⁹⁰ Возний І. Ударна зброя XII – першої половини XIII ст. з території Верхнього Прута та Середнього Дністра. *Вісник Інституту археології*. Вип. 8. 2013. С. 57.

⁹¹ Бережинський В. Зброя Київської Русі. Булава. С. 26.

⁹² Там само. С. 26–27.

ками для срібної або золотої бляхи оздоблення, виявленої у 1930-х рр. у князівському похованні Давидгородка, що належав до Волинського князівства⁹³.

Прийнято вважати, що найефективнішою булава була у кінному використанні, чим пояснюється значна кількість знахідок з Південної Русі, де кіннота відігравала ключову роль. Проте, піший бій більше передбачав близьку дистанцію, де булава відігравала свою головну роль після вичерпання можливостей інших засобів⁹⁴. У спеціальній літературі часто можна зустріти формулювання, що “булавою можна було нанести неочікуваний удар у будь якому напрямку”⁹⁵, та таке твердження не відповідає дійсності. Оскільки булава була саме ударною зброєю, арсенал тих бойових прийомів, які могли бути виконаними за допомогою булави, найімовірніше, був доволі обмеженим і зводився хіба що до сфокусованого удару зверху донизу, кінно або пішо. Так чи інакше, булава не передбачала втикаючих, або ударів знизу догори, кожному удару повинен був передувати замах, що унеможливлювало момент неочікуваності, і без чого удар булавою втрачав свій силовий пріоритет. Таким чином, теза М. Івануца про багатофункціональність дубин і булав⁹⁶ не видається обґрунтованою.

Значна кількість знахідок складних литих булав групи II в регіоні Південно-Західної Русі свідчить як про високий рівень ремісничого виробництва, так і про рівень феодального і військового розшарування, якщо припустити, що кожен виріб багато оздобленої булави з групи II належав представникові військової еліти. Булави другої групи необхідно розглядати не тільки із зброєзнавчого, а й з мистецького погляду, оскільки ці вироби акумулювали в собі значний рівень надбання художнього лиття з бронзи, що видно із складних і прикрашених зерню форм. Оскільки така «естетизація» характерна лише для групи II, буде слушно задатись питанням щодо причини виділення естетичних елементів. На нашу думку, відповідь слід шукати в іншій символічно становій зброї тієї епохи, а саме у мечі. Як відомо мечі XII-XIII ст. вже не містять прикрас і рельєфних орнаментів, і їхні руків'я виготовляються із одного матеріалу, на відміну від багато оздоблених взірців X-XI ст.⁹⁷ Вочевидь, це відбулось у зв'язку із змінами характеристик меча у контексті загального розвитку комплексу озброєння. Таким чином, мечі XII-XIII ст. з якихось причин не містять такого мистецького навантаження, як їхні попередники, відтак можемо припустити, що це пов'язано із поглибленням утилітарного значення цієї зброї. Натомість, саме тоді у XII-XIII ст. набувають розповсюдження фігурно литі

⁹³ Войтович Л. Князівські династії східної Європи. С. 105.

⁹⁴ Бережинський В. Зброя Київської Русі. Булава. С. 28.

⁹⁵ Кирпичников А., Медведєв А. Вооружение. С. 311.

⁹⁶ Івануц М. Техника боевого применения самого “демократичного” вооружения городского населения — дубины. *Стародавній Іскоростень і слов'янські гради VIII-X ст.* Київ, 2004. С. 106–107.

⁹⁷ Гулей О. Розквіт зброярського мистецтва Стародавньої Русі XII-XIII століть. *Молодий вчений.* 2017. № 2. С. 86.

булави групи II, які, можливо, переймають певну представницьку і естетичну функцію для засвідчення статусу професійного воїна.

Дуже важливим і дискусійним є питання побутування і метаморфоз ударної зброї, які сталися після монгольського завоювання. Оскільки поява булав групи III (шестоперів) була підготовлена еволюцією місцевих типів булав, та все ж, не можна відкидати і можливості, що на появу або, щонайменше, поширення та розвиток цієї зброї могли вплинути монголи. Відомо, що у війську монголів використовувався надзвичайно широкий арсенал ударного озброєння включно з булавами⁹⁸, які нагадують згадані типи V і VI.

А. Кірічніков щодо появи шестоперів (тип VI), вказував, що ця зброя на Русі з'являється раніше, аніж в інших європейських країнах,⁹⁹ можливо і не без впливу монголів. Відомо, що князь Данило Романович, проводячи військові реформи, активно запозичував ті види монгольського озброєння, які покращували боєздатність індивідуально взятого воїна¹⁰⁰. Безсумнівно, вплив кочовиків мав бути особливо сильним у XIV ст., коли, за словами А. Кірічнікова, багато форм булав на Русі не зустрічаються пізніше XIII ст.¹⁰¹

Таким чином, значне поширення булави як холодної ударної зброї і мистецько-ремісничого витвору на теренах Південно-Західної Русі засвідчує винятковий рівень військового мистецтва і збройного забезпечення регіону, що ставить його на один рівень із Київською землею.

⁹⁸ Горелик М. Армии монголо-татар X–XIV вв. Москва 2002. С. 20, 67.

⁹⁹ Кирпичников А., Медведев А. Вооружение. С. 311.

¹⁰⁰ Л. Войтович, *Реформи армії князями Данилом Романовичем та Левом Даниловичем у середині XIII ст.* «Вісник національного університету «Львівська політехніка». Держава та армія» 2006, № 571, с. 90–91.

¹⁰¹ А. Кирпичников, *Древнерусское оружие...* с. 53.

64 Таблиця 1

Каталог булав групи I

№	Місце, час, умови знахідки	Місце зберігання, інв. №*	Тип, матеріал та особливості форми	Датування	Заг. висота, см	Ширинна, см	Діаметр отвору, см	Вага	Джерело	Рис.
1	Чермно-Червен, Любельське воєводство Польща	MZ	Тип I олово	XI-XII ст.	3,3	-	-	-	Michalak, 2006, s.104, rys. 1.5-7; Kotowicz, 2004, s.25, kat. 39	
2	Дорогобуж, Рівненська обл.	-	Тип I залізо	XI-XII ст. (?)	4-3	8	3,8	-	Прищепа, 1996, с.104-105; Прищепа, 2011, с.171	
3	Чермно-Червен, Любельське воєводство Польща	MZ, № 156/52	Тип II залізо	XII-1 пол. XIII ст.	2,5	3,5	1,6 (верх). 1,6x1,6 (низ)	117	Kotowicz, 2004, s.25, kat№38; Терський, 2014, с.169	
4	Городище, Хмельницька обл. Розкопки М.Кергера у 1957-59-х рр.	ГЭ	Тип IIa (2 екз.), залізо	XII-1 пол. XIII ст.	2,1-2,8	3,3-6,8	1,3	200-350	Кирличников, 1966, с.128-130, кат№ 49-50; Терський, 2014, с.69	
5	Городище, Хмельницька обл. Розкопки М.Кергера у 1957-59-х рр.	ГЭ	Тип II (8 екз.), (залізо). За даними С.Терського з пам'ятки відомо 14 екз.	XII-1 пол. XIII ст.	5,2	6,2	2,2	200-350	Кирличников, 1966, с.128, кат№ 40-48; Терський, 2014, с.169	
6.	Райковецьке г-ще. Житомирська обл. Ф.Молчановським у 1930-х рр.	-	Тип II. Залізо (збереглось 17 екз.). За даними А. Кірлічківа відомо 25 екз.	XII-1 пол. XIII ст.	3-3,6	4. 5-5.5	1,4-2,7	-	Гончаров, 1950, с.95, табл.ХІІ, 12,13,14; Кирличников, 1966, с.128-129, кат№10-35	

7	Колодяжне Житомирська обл. Розкопки В. Гончарова і А. Юра у 1948-53 рр.	Інститут археології НАН України	Тип ІІа залізо (2 екз.)	XII-1 пол. XIII ст.	1,2-2,8	3,3- 6,8	1,3	–	Кирпичников, 1966, с. 128-129, kat№ 49 –50	
8	Колодяжне Г-ще. Житомирська обл, розкопки В. Гончарова і Р. Юра у 1948-53 рр.	Інститут археології НАН України	Тип ІІ. залізо (3 екз.)	XII-1 пол. XIII ст.	4	4-5	2-2,5	200	Кирпичников, 1966, с. 128-129, kat№.36 –39; Терський, 2014, с.169	
9	Грaбiжницькi розкопки неподалiк Судової- Вишнi, Мостиського р-н. Львiвської обл.	Приватна колекція Адама Кайта. М Люблiн, Польща.	Тип ІІ залізо	XI-XV ст.(?)	4	3,5- 3,8,5	1,4,5	–	Ławgulinicz, 2001, s.261; Liwoch, 2006, s.73, kat№ 12	2:2
10	Г-ще Дорогобуж. Рівненська обл.	РОКМ	Тип ІІ залізо	XII-1 пол. XIII ст.	4,0	3,2	3,2	–	Liwoch, 2006, s.70, kat№ 4; Терський , 2014, с.169	
11	Г-ще Дорогобуж. Рівненська обл.	РОКМ	Тип ІІ залізо	XII-1 пол. XIII ст.	4,0	3,8	4,0	–	Liwoch, 2006, s.70, kat№ 5; Терський, 2014, с.169	
12	Чорнівське Г-ще. Чернівецька обл. Розкопки І. Возного	Фонди Буковинського центру археологічних досліджень при ЧНУ	Тип ІІа залізо. З одного боку виступає шип (гак) 1,4 см.	1 пол. XIII ст.	2,7	2,7	1,2	78,95	Пивоваров, 2012, с.33 –34	5;4
13	Пересопниця, Рівненська обл, в ході розкопок М. Федоришина у 2014 р.	Фондосховище комунального закладу «Культурно- археологічний центр «Пересопниця» Рівненської облради. Інв. № КН1553/І АК 1051	Тип ІІа залізо. Наявний шип (гак) з одного боку, 3,2 см, до згину в низ.	XII ст.	3,5	3,5(без гаку)	1,6	–	Федоришин, 2015, с.114 –119	

14	Чорнівське г-ще, Чернівецька обл, під час розкопок у 1999 р.	БЦАД	Тип II залізо	1 пол. XIII ст.	3,5	4,2	2,4x1,4	198,35	Пивоваров, 2012, с.34	5:5
15	Г-ще Галиця, Чернівецька обл, під час обстежень у 2004 р.	БЦАД	Тип II залізо (у отворі було виявлено цвях 8,8 см, 21,15 гр.)	2 пол. XII ст.	4	3,5	1,5	222,4	Пивоваров, 2012, с.33.	5:6
16	Хобултова, Волинська обл., Розкопки А Цинкаловського у 30-х рр. XX ст.	Луцький обласний краєзнавчий музей	Найімовірніше залізний корпус із мідною інкрустацією. Можна припустити за матеріалом що тип I або II	1 пол. XIII ст.	–	–	–	–	Liwoch, 2006, s.73, kat№10	
17	Обич, Тернопільська обл., Свідчення або розкопки А Цинкаловського	–	Залізна булава із поховання, найімовірніше тип I або II	–	–	–	–	–	Liwoch 2006, s.73, kat№15	
18	Теліжинське городище	ХОКМ А-2195	Тип II залізо	XII - 1 пол. XIII ст.	40	31-33	20(верх), 15(низ).	260	Терський, 2014, с.169	
19	Теліжинське городище	ХОКМ А-2196	Тип II залізо	XII-1 пол. XIII ст.	32-36	35	19-29(верх). 15-18(низ).	210	Терський, 2014, с.169	
20	Загорське городище	ХОКМ А-829	Тип II залізо	XII-1 пол. XIII ст.	36	29-30	20(верх), 18(низ).	190	Терський, 2014, с.169	

* ХОКМ – Хмельницький обласний краєзнавчий музей; ГЭ – Государственный Эрмитаж; РОКМ – Рівненський обласний краєзнавчий музей; БЦАД – Буковинський центр археологічних досліджень; МЗ – Muzeum Zamojskie

Таблиця II

Каталог булав групи II

№	Місце, час, умови знахідки	Місце зберігання, інв. №*	Тип, матеріал та особливості форми	Датування	Заг. висота, см	Ширина, см	Діаметр отвору, см	Вага	Джерело	Рис
1	Бовшів, Івано-Франківська обл., в ході розкопок Інституту суспільних наук УСРСР, під кер. В. Барана у 1962-64 рр.	ІФКМ	Бічний фрагмент типу IV, оздоблений псевдо гранулами. (бронза)	1 пол. XIII ст.	5,5	6	2,6	–	Liwoch, 2006, s.70, kat№1	
2	Дорогобуж, Рівненської обл., у ході рятивних робіт РКМ у 1975 р.	РКМ	тип IV бронза	1 пол. XIII ст.	5,0	6,5	2,4	–	Liwoch, 2006, s.70, kat№2	
3	Дорогобуж, Рівненської обл., Тоді ж.	РКМ	тип IV бронза	1 пол. XIII ст.	5,6	6,6	2,3		Liwoch, 2006, s.70, kat№3	
4	Городниця, Івано-Франківської обл. Випадкова знахідка 1978-82 рр.	МАК інв. МАК/9414/	Фрагмент верхів'я з більшим і меншим шипом та маленькою ділянкою псевдо грануляції, (тип IV). Темно-зелена патина. (бронза)	1 пол. XIII ст.	–	4,7	–	24	Liwoch, 2006, s.70-71, kat№6	
5	Городниця, Івано-Франківської обл.	МАК інв. МАК/9414	Наявні 4 великі центральні пірамідальні і 8 менших бічних шипів, між якими оздоба у вигляді псевдо грануляції і псевдо філіграні, об'єднані 4 випуклостями. Наявна тріщина. Можливо від удару, (тип IV), (бронза)	1 пол. XIII ст.	6,5	6,1x6,1	(низ)2,9 Верх2,5.	187,4	Liwoch, 2006, s.71-72, kat№7	

6	Городниця. Івано-Франківської обл.	МАК інв. МАК/9414	4 великі пірамідальні шипи, розділені меншими конусними шипами які розміщені на вершинах трикутних ділянок псевдо грануляції з'єднані подвійними рельєфними лініями. Наявні шви від лиття, (тип III), бронза	1 пол. XIII ст.	5,3	6,1x5,8	2,5	170,5	Liwoch, 2006, s.72, kat№8	
7	Гумнище, Волинська обл.	КІМ інв. С-30407.В-1920	тип IV бронза	XII-XIII ст.	10,2	9	2,2		Liwoch, 2006, s.73, kat№9	
8	Хорлути, Волинська обл	ВКМ	тип IV бронза	1 пол. XIII ст.	–	–	–	–	Liwoch, 2006, s.73, kat№11	2:1
9	Новоуругузьке, Волинська обл.	Власність мешканця села Запілля	Найімовірніше тип III- IV, через брак інформації неможливо встановити точніше, (бронза)	XII-XIII ст.(?)	–	–	–	–	Liwoch, 2006, s.73, kat№13	
10	Новоуругузьке. Волинська обл. 3 шару літописного Угровеська. Розкопки Д Мазурка, С Паниська, О Остапока.	–	5 основних ромбічних і 10 бічних, малих, випуклостей, (тип IV). Проте така форма для цього типу є не класичною, (бронза)	XII-XIII ст.	4,0	5,1	2,3-2,5	–	Liwoch, 2006, s.73, kat№14	2:3
11	Онишківці. Тернопільська обл.	Імовірно музей Інституту українознавства, ім. Крип'якевича, НАН України	4 великі пірамідальні шипи і бічні трикутні, (тип IV), (бронза)	1 пол. XIII ст.	–	–	–	–	Liwoch, 2006, s.73, kat№16	2:4

БУЛАВА ЯК ЕЛЕМЕНТ ОЗБРОЄННЯ ВОІНА ГАЛ. ТА ВОЛИНСЬКИХ КНЯЗІВСТВ ...

12	Літописний Галич	–	Існує лише одна згадка, як про аналогію з Галича, висловлена відносно попереднього екземпляру	XII-XIII ст.(?)	–	–	–	–	Liwoch, 2006, s.73, kat№16	
13	Оріховець, Тернопільська обл..	В збірці Людовіка Скарбовського	Верхня частина бронзової булави. Наймовірніше тип III- IV, (бронза)	XII-XIII ст.(?)	–	–	–	–	Liwoch, 2006, s.73-74, kat №17	
14	Тартаків, Львівська обл.	Можливо музей Народного Дому у Львові	Навершя з шипами, тип IV	XII-XIII ст.(?)	–	–	–	–	Liwoch, 2006, s.74, kat№18	
15	Урич (Тустань). Львівська обл. Розкопки дитинця Тустані експедицією Інституту суспільних наук УРСР у 1978 р.	Музей Тустані в с. Урич	Тип IV, Бронза. Наявні 5 великих, центральних і десять менших, поміж ними, шипів. Привертає увагу велика туля з низу і менша з верхньої частини.	XIII-XV ст.	–	–	–	–	Liwoch, 2006, s.74, kat№19	2:5
16	Володимир-Волинський. Волинської обл. В ході розкопок АН УРСР і Луцького держ. пед. Інституту ім. Л.Українки у 1974 р.	–	тип IV бронза	1 пол. XIII ст.	–	–	–	–	Liwoch, 2006, s.75, kat№21	2:6
17	Володимир-Волинський. Волинська обл.	–	Велика бронзова булава, наймовірніше тип IV	XII-XIII ст.(?)	–	–	–	–	Liwoch, 2006, s.75, kat№20	
18	Заложці, Тернопільська обл.	Музей Лубомильських у Львові. Інв. 91	Наймовірніше тип IV, (бронза)	1 пол. XIII ст.	–	8	5-6	–	Liwoch, 2006, s.75, kat№22	

19	Зеленче, Тернопільська обл. З культурного шару Г-ща XII-XIII ст., у XIX/XX ст. археологом-аматором Крушинським.	Викуплена у 1945 р у Львівський Історичний музей	5 великих центральних чотиригранних шпів з бічними, 2ма з верху і низу від центральних, виступами. Нетиповий варіант типу IV, (бронза)	XII-XIII ст.(?)	3,4	5,7	1,3-1,6	–	Liwoch 2006, s.75, kat№23	3
20	Невідома місцевість над р. Збруч	–	Бронзова булава з чотирьох і трьохгранними шпипами, типу IV	1 пол. XIII ст	–	–	–	–	Liwoch 2006, s.76, kat№26	
21	Невідома місцевість (Західна Україна)	–	Бронзова булава з чотирьох і трьохгранними шпипами, типу IV. Найвний довгий рукав для руків'я (тулея)	XII-XIII ст.(?)	–	–	–	–	Liwoch 2006, s.76, kat№27	
22	Невідома місцевість (Західна Україна)	–	Бронзова булава з чотирьох і трьохгранними шпипами, типу IV	1 пол. XIII ст.	–	–	–	–	Liwoch 2006, s.75, kat №28	
23	Колодажне, Житомирська обл. Розкопки В. Горчарова, Р. Юра у 1953 р.	–	тип III бронза	XII - 1 пол. XIII ст.	5,1	6,5	2,1	–	Кирличников, 1966, с.128 – 129, № кат 56.	
24	Городище Хмельницька обл. Розкопки М. Каргера у 1960 р.	–	тип III бронза	XII - 1 пол. XIII ст.	4,4	6,5	1,8	–	Кирличников, 1966, с.128 –129, № кат 57.	
25	Берегівський р-н. Закарпатська обл.	–	тип III бронза	XII-XIII ст.	8,5	7,5	2,5	–	Кирличников, 1966, с.128 –129, № кат 58	

БУЛАВА ЯК ЕЛЕМЕНТ ОЗБРОЄННЯ ВОІНА ГАЛ. ТА ВОЛИНСЬКИХ КНЯЗІВСТВ ...

26	Райковецьке Г-ще Житомирська обл. Розкопки Ф. Молчановського у 1930-х рр.	-	тип IV бронза, (4 екз)	XII - 1 пол. XIII ст.	5	7,3	2,2	-	Кирличников, 1966, с.131 – 132, № кат 71 –74
27	Колодажне Житомирська обл. Розкопки В. Горчарова, Р. Юра. 1949 р.	-	тип IV бронза	XII - 1 пол. XIII ст.	5,2	7,5	2,2	-	Кирличников, 1966, с.128 –129, № кат 75
28	Городище Житомирська обл. Розкопки М. Каргера. 1958 р.	-	тип IV бронза (2 екз)	XII - 1 пол. XIII ст.	5-5,8	6,1-7,5	2-2,4	-	Кирличников, 1966, с.128 – 129, № кат 76-77
39	Ужгород	Закарпатський музей в Ужгороді	тип IV бронза	XII-XIII ст.	3	5,5	2	-	Кирличников, 1966, с.128 –129, № кат 82
30	Невідома місцевість (Закарпаття)	Чернівецький музей	тип IV бронза (2 екз)	XII-XIII ст.	6,1	6	1,7	-	Кирличников, 1966, с.128 –129, № кат 83 –84
31	Літописний Василів, Чернівецька обл. Розкопки Б. Тимошука в ур. Хом у 1959 р.	ЧКМ інв. 1232-II-692	тип IV бронза	XII-XIII ст.	5,7	7,3	2,2	-	Пивоваров, 2012, с.32
32	Черепківці, Чернівецька обл. Випадкова знахідка 60-х рр. XX ст.	ЧКМ інв. 12674-II-913	тип III. Характерна більш згладженими і округлими формами, (бронза)	XII-XIII ст.	-	-	-	-	Пивоваров, 2012, с.32
33	Галиця (літописний Кучелмін), Чернівецька обл. Розкопки С. Пивоварова у 2011 р.	-	Наймовірініше, брак виробництва бронзоливарного цеху, тип IV (бронза)	2 пол. XII ст.	3,8	5	2,7	68,85	Пивоваров, 2012, с.33

34	Чермно-Червен, Любельське воєводство, Польща	–	тип IV (бронза)	XII-XIII ст.(?)	6,2	7-7,3	2,1-2,4	–	Strzyż, 2005, s.109; Kotowicz, 2004, s.25, kat 40 Michalak, 2006, s.104,Rys 1.22	6:2
35	Радимно, Підкарпатське воєводство, Польща.	–	тип IV (найімовірніше бронза)	XII-XIII ст.(?)	–	–	–	–		
36	Пересплиця, Рівненська обл., Рятівна експедиція ДП «Волинські старожитності» у 2011 р. під кер О.Златогорського.	Культурно- археологіч- ний центр в с. Пере- сопниця	тип III (бронза)	XII ст. (?)	–	–	–	–	Войтюк, 2015, с.11 –13	
37	Листвин, Рівненська обл.	Археологіч- ний музей. ЛНУ ім. І.Я.Франка	тип IV (бронза)	XII-XIII ст.	–	–	–	–	Режим доступу: https:// smartarchaeology. wordpress. com/2016/03/28/ реконструкція- булави-на-основі- фрагм/	6:1
38	Стовп'є, зараз Люблінське воєводство Польщі.	–	тип III, оздоблена каруванням в місцях тулеї яка дещо виступає зверху і низу(бронза). Чотири великі пусті шипи.	XII-1 пол. XIII ст.	6,3-6,5	–	2,7	–	Кучинко, 2009, с.264; Strzyż, 2005, s.107 –109	6:1
39	Місцевість Гради, Добрава Гарновська, Польща	–	тип III. 4 великих центральных шипів і 12 менших бічних. Трикутні ділянки між центральними шипами оздоблені зерню. З низу і верху відходить велика гравійована тулея. Пустотні шипи. (бронза)	XII-1 пол. XIII ст.	10	7	2,5	–	Strzyż, 2005, s.107	6:5

БУЛАВА ЯК ЕЛЕМЕНТ ОЗБРОЄННЯ ВОІНА ГАЛ. ТА ВОЛИНСЬКИХ КНЯЗІВСТВ ...

40	Невідома місцевість (Малопольща)	Muzeum Okręgowe w Rzeszowie	тип IV (бронза). Орнамент у виді псевдошнура навколо пустотілих шипів і на тулєї	XII-I пол. XIII ст.	6,7	7	3,4	–	Strzyż, 2005, s.109	6:4
41	Радимно над Сяном, в процесі земляних робіт, Підкарпатське воєводство, Польща	–	тип IV (бронза). Між шипами та на тулєї присутні три ряди зерні. В середині збереглось свинцеве наповнення	XII-I пол. XIII ст.	5,6	6,6	2,9	–	Strzyż, 2005, s.109	6:3
42	Розкопки городища на Горі Бірув в Підзамчі, Польща	–	тип IV (бронза). Три рівні пірамідальних шипів, завершення верхньої частини тулєї у вигляді гострого закінчення. (не має аналогії), (Південний імпорт)	XIV ст. (за культурним шаром)	–	–	–	–	Strzyż, 2005, s.109 –111	6:7
43	Сілецьке городище поблизу княжого Галича, випадкова знахідка у 2014 р.	–	тип IV (бронза)	XII-XIII ст.	–	–	–	–	Коваль, 2015, с.9	

*ІФКМ – Івано-Франківський краєзнавчий музей; РКМ – Рівненський краєзнавчий музей; ВКМ – Волинський краєзнавчий музей в Луцьку; КІМ – Київський історичний музей; МАК – Muzeum Archeologiczne w Krakowie.

Таблиця III

Каталог булав групи III

№	Місце, час, умови знахідки	Місце зберігання, інв. №*	Тип, матеріал та особливості форми	Датування	Заг. висота, см	Ширина, см	Діаметр отвору, см	Вага	Джерело	Рис.
1	Літописний Звенигород, Львівська обл., під час розкопок у 1953 р.	ЛІМ №інв 921	Тип VI залізо. Велика масивна булава з 6 перами, (Будзихан)	XIII- XIV ст.(?)	10,5	8,5	3	–	Liwoch, 2006, s.75, kat№24; Кирличников, 1966, с.132, № кат 94	3
2	Райки, Житомирська обл., розкопки Ф. Молчанівського у 1930-х рр.	КІМ інв. 22/118	Тип V бронза	XII-1 пол. XIII ст.	4	5	2,4	–	Кирличников, 1966, с.132, № кат 89	
3	Городище Хмельницька обл., розкопки М. Каргера у 1957 р.	–	Тип V бронза	XII-1 пол. XIII ст.	3,7	5	2,5	–	Кирличников, 1966, с.132, № кат 90	

*ЛІМ – Львівський історичний музей; КІМ – Київський історичний музей.

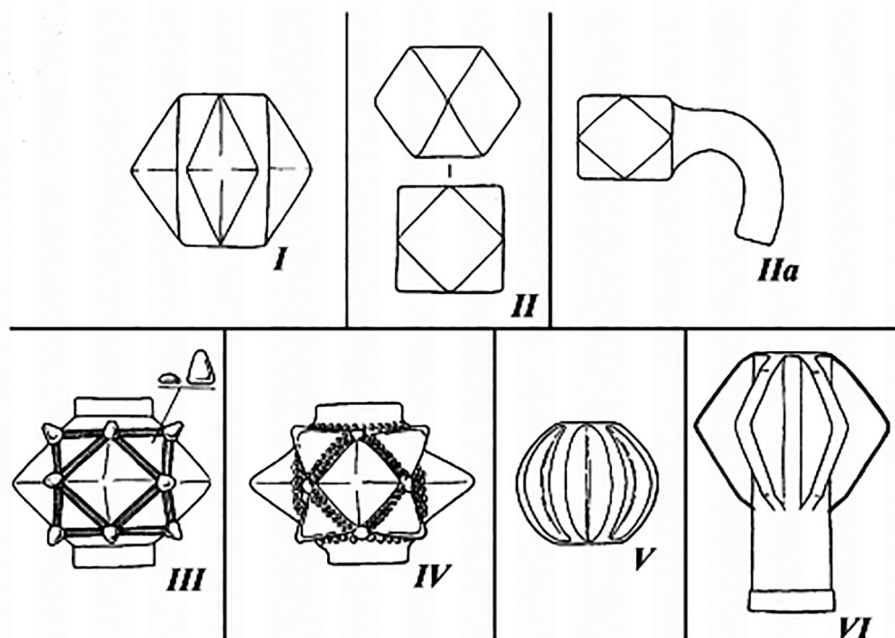


Рис.1. Типологічна схема булав XI-XIII ст.(за А.Кірпічніковим). – Плавінскі М. Узбраенне беларускіх земляў X–XIII стагоддзяў. Мінск 2013. С.34.

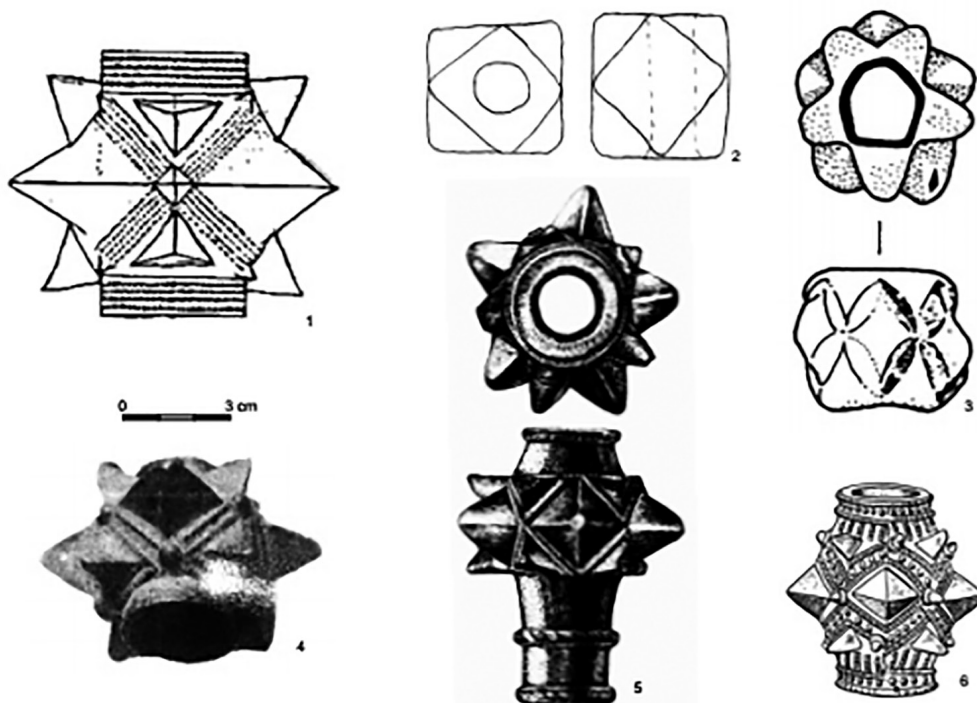


Рис 2. Наверсія булав з Західної України (за Р.Лівохом). 1.Хоролупи; 2.Мостиська; 3.Ново-угрівськ; 4.Онишківці; 5.Урич-Тустань; 6. Володимир-Волинський. – Liwoch R. Buławy z Zachodniej Ukrainy. "Acta Militaria Mediaevalia". 2006. № 2. S.74.

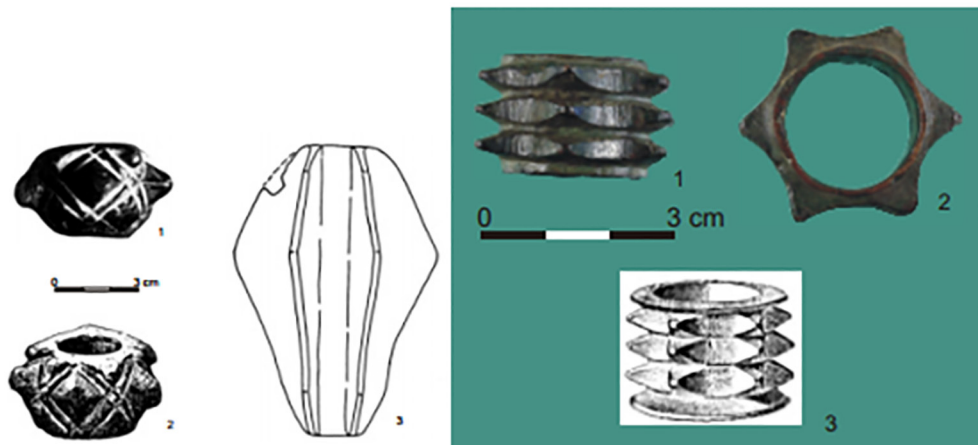


Рис 3. Нетипові верхів'я булав (за Р.Лівохом). Зліва направо 1, 2. Зеленче; 3.Звенигород. Праворуч-1,2.Желибори (фото. Р. Лапоновський); 3.Невідома місцевість в Італії. – Liwoch R. *Buławy z Zachodniej Ukrainy*. "Acta Militaria Mediaevalia". 2006. № 2. S.75-76.

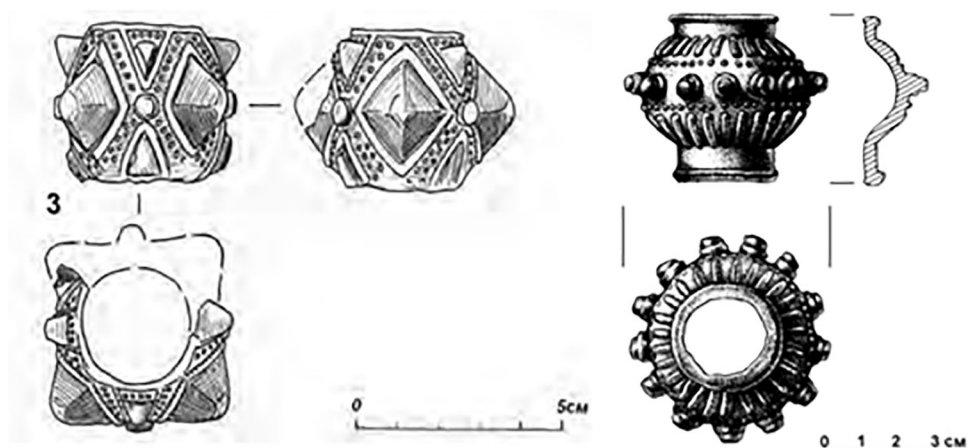


Рис.4. Ліворуч: верхів'я з Галиці на Буковині (за С. Пивоваровим). Праворуч: навершя булави з околиці Звенигорода (рисунок І. Принади). – Пивоваров С. *Металеві навершя булав з давньоруських пам'яток Буковини*, *Вісник Національного університету "Львівська політехніка": Держава та армія*. 2012. № 724. С. 34; Петегрич В., Павлів Д., Томенюк О. *Унікальне бронзове навершя булави з околиці літописного Звенигорода. Матеріали і дослідження з археології Прикарпаття і Волині*. Вип. 20. 2016. С. 359.

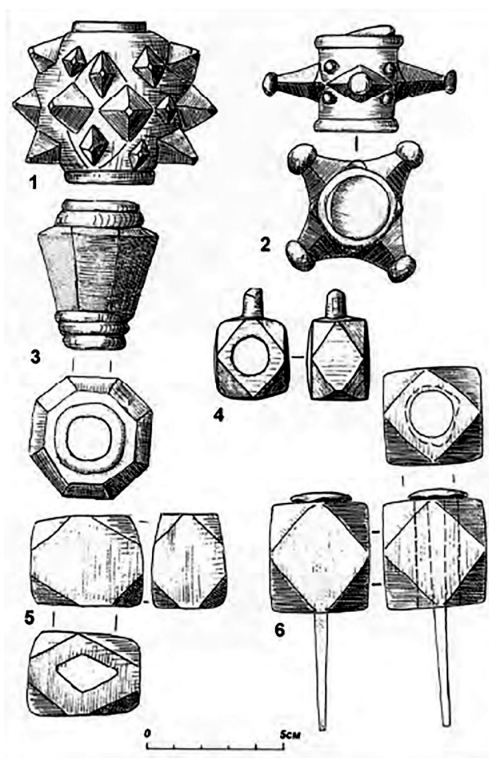


Рис.5. Залізні наверхня булав з Буковини (за С. Пивоваровим): Василів (1), Недобоївці (2), Галиця (6), Чорнівка (2), (4–5). – Пивоваров С. Металеві наверхня булав з давньоруських пам'яток Буковини. *Вісник Національного університету "Львівська політехніка": Держава та армія.* № 724. 2012. С.34.

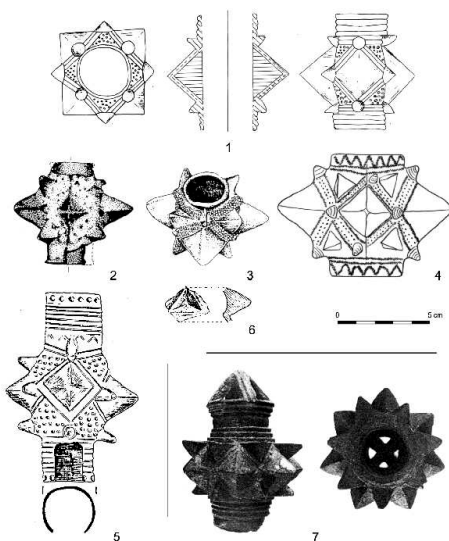


Рис. 6. Верхів'я булав з Малопольщі, (за П. Стжижем): (1- Стовп'є; 2 - Чермно; 3- Радимно; 4- з музею у Жешуві; 5- Гради; 6 - Пеніни; 7 – Підзамче, гора Бірув). – Strzyż P. *Ruskie buławy "gwiazdziste" z terenu Małopolski.* *Acta Militaria Mediaevalia.* 2005. № 1. S.108.

Микола Козак. БУЛАВА ЯК ЕЛЕМЕНТ ОЗБРОЄННЯ ВОЇНА ГАЛИЦЬКОГО ТА ВОЛИНСЬКОГО КНЯЗІВСТВ У ХІ–ХІV СТОЛІТТЯХ.

У статті розглянуто розвиток булави як ударної зброї у Галицько-Волинській державі в період ХІ–ХІV ст. Виявлено локальну специфіку поширення булав з території Галицького та Волинського князівств. Зведено каталог на підставі відомих на сьогодні опублікованих знахідок булав із вказаних територій. Висловлено думку про винятково високий рівень розвитку ударної зброї у західноруських князівствах на прикладі булави.

Ключові слова: булава, ударна зброя, Галицько-Волинська держава, виробництво з бронзи, комплекс озброєння, запозичення зброї, елітна зброя.

Mykola Kozak. MACE AS AN ELEMENT OF ARMAMENT OF THE WARRIOR OF GALICIAN AND VOLYN' PRINCIPALS IN THE XI–XIV CENTURIES.

In this article, the development of the battle mace on the basis of archaeological finds from the territory of the Galician-Volyn state in the 11-14th centuries was considered. The catalog of finds was listed. The symbolic and military function of the maces is analyzed. A catalog of shock weapons was made, from the territory of the Galician-Volhynian state.

Keywords: Mace, weapon, Galician-Volyn state, production from bronze, complex of weapons, borrowing weapons, elite weapon.