

Христова. – Вып. 1. – М., 1854. – 172 с.

17. Нажерский Г. Описание объяснения древней медали / Г. Нажерский // ЖМНП, 1836. – Кн. 1. – С. 351–372.

18. Оленин А.Н. О черниговской медали / А.Н. Оленин // ЖМНП, 1836. – Кн. 2.

19. Прицак О. Печеніги. – [Електронний ресурс]. – Режим доступу: [http://shron.chtyvo.org.ua/Pritsak\\_Omelian/Pechenihy.pdf](http://shron.chtyvo.org.ua/Pritsak_Omelian/Pechenihy.pdf)

20. Щербак А.М. Печенежский язык / А.М. Щербак // Языки мира: Тюркские языки. – М., 1997. – 278 с.

21. Ахметзянов М. Язык нагайцев / Марсель Ахметзянов // Звезда Поволжья. – № 33. – 2004. – [Електронний ресурс]. – Режим доступу: <http://tatarica.narod.ru/history/tarih/nogai.htm>.

22. Баскаков Н.А. Ногайский язык / Н.А. Баскаков // Языки мира. – Т. 2: Тюркские языки. – Бишкек, 1999. – С. 328–335.

**Агафонова Н.В. Прочитання топонімів «Сіверщина» та «Чернігів» в контексті парадигми «пичонаги і половці-автохтони»**

*В статті на основі парадигми «печенаги і половці-автохтони» з використанням методики полідисциплінарного аналізу представлено історически мотивоване прочтєння етноніма «печенаги» і топонімів «Чернигов», «Воронеж», «Северщина».*

**Ключове слово:** Северщина, Чернигов, северцы, наги, печенаги, будины.

**Ahafonova N.V. Reading of names «Siverschyna» and «Chernihiv» in the context of paradigm «pichonahy and Kuman-natives»**

*The article, based on the paradigm of «pechenagi and Polovtsy-autochthonous» using the procedure multi disciplinary analysis presented historically reasoned reading of the ethnonym «pechenagi» and names of places «Chernihiv», «Voronezh», «Sivershchyna».*

**Key words:** Siversshchyna, Chernihiv, Sivertsy, nagas, pichonagi, boudins.

10.03.2016 р.

УДК 902/904(477):623.444.2

**Ю.О. Коваленко**

## ДАВНЬОРУСЬКИЙ МЕЧ З ОКРУГИ ГЛУХОВА

*У статті вперше вводиться до наукового обігу знахідка каролінгського меча IX–XI ст. з округи Глухова. Старожитності цього часу є досить рідкісними на території Глухівщини, оскільки, згідно письмових джерел, державна колонізація регіону відбувалася децю пізніше.*

**Ключові слова:** каролінгський меч, дол, руків'я, перехрестя, навершя.

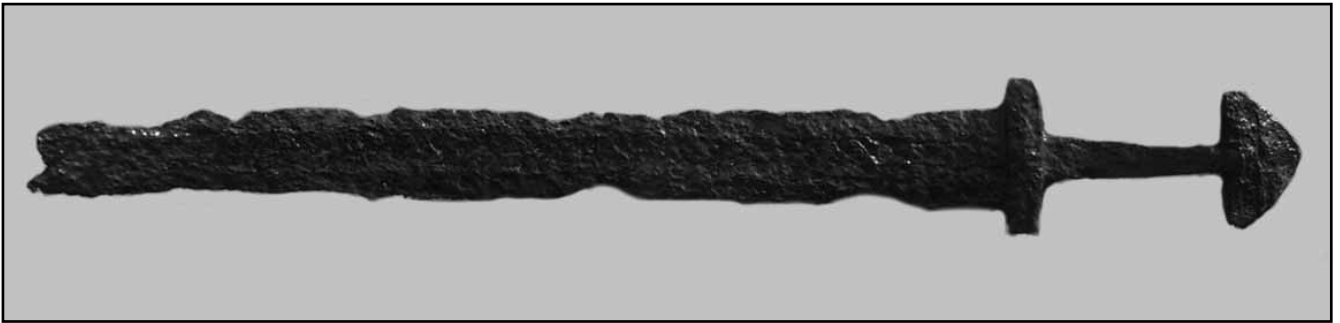
У 2015 р. до фондів Національного заповідника «Глухів» було передано залізний меч давньоруського часу, випадково знайдений у заплаві р. Клевені на території Глухівського р-ну. Для його атрибуції ми звернулися до джерельної бази, і виявилось, що проблемою дослідження зразків середньовічної холодної зброї, зокрема мечів, займалися Я. Петерсен – норвезький вчений, який розробив систематизацію

мечів епохи вікінгів (1919 р.), англійські науковці Р. Е. М. Вілер та Е. Окшотт, польські дослідники А. Надольський та Л. Марек, російський археолог і зброєзнавець А. Кірпічников, німецький історик Альфред Гейбіг, український археолог-норманіст Ф. Андрощук та ін.

Місце знахідки меча з Глухівщини розташоване неподалік відомої археологічної пам'ятки – Будищанського городища, хронологія існування якого вкладається у рамки від періоду раннього заліза до розвиненого середньовіччя. Прилегла до городища місцевість носить назву Довбилин. Ще у XIX ст. тут знаходився курганний могильник. Населення окільних сіл пов'язувало виникнення курганів з подіями «смутного часу» та періодом перебування у м. Путивлі Лжедмитрія I (Григорія Отреп'єва) у 1605 р. [1, с. 70]. Архієпископ Чернігівський і Ніжинський Філарет (в миру Д.Г. Гумілевський) у своїй праці «Историко-статистическое описание Черниговской епархии» цитує розповідь селянина с. Ховзівки, розташованого неподалік, записану місцевим священиком: «Коли хочете, я вам розкажу, як мени моуй дыд розказував. Не свое воун міни говорив, а тож чутее от стариков. Самозванців у нас було, казав воун, як собак; да не один не упекав нам як Гришка Отрепьев. Его, кажутъ, и тепер проклинають по церквам. Воун, кажутъ, у Путивли и царство приняв. Ви бачили по холоповковскому шляху, коло Довбилина, бугри: ото, кажутъ, усе похавани ти люде, що воун окаянній побив на войны» [2, с. 337]. Зі знахідок давньоруського часу як на самому городищі, так і на прилеглий до нього ділянці нам відома давньоруська гончарна кераміка XII–XIII ст., бронзовий хрест, який знайшов місцевий житель під час оранки, хрестенкопійон з поля неподалік городища. Вірогідно, що у XII–XIII ст. на цій території знаходився давньоруський посад. Серед випадкових знахідок неодноразово траплялися і предмети озброєння: різні типи наконечників стріл, вістря сулиці [3, с. 39].

У меча, знайденого на березі р. Клевені, відламана частина леза, а сам він зігнутий. Збережена загальна довжина становить 58 см, довжина клинка – 50 см, його найбільша ширина біля перехрестя – 6 см, довжина перехрестя – 8 см, товщина перехрестя – 1,5 см. Посередині леза знаходиться дол шириною приблизно 3 см. Клинок у перерізі лінзоподібний. Навершя руків'я меча складається з двох частин – основи та голівки. Воно має трикутну форму та розміри 6,5 x 3,2 x 1,2 см. За типологією меч відноситься до каролінгських, час використання яких припадає на IX – першу половину XI ст.

Для датування середньовічних мечів ще на початку XX ст. Я. Петерсеном була розроблена хронологічна таблиця, актуальна до цього часу. Відповідно до неї меч з Глухівського району можна віднести до типу Н, який об'єднує в собі ранні форми з прямою гардою та трикутним навершям. Крім



Давньоруський меч IX–XI ст. з округи Глухова

цього характерними особливостями такого типу є нешироке пряме перехрестя, відсутність ребра. У відсотковому відношенні до інших мечів типу Н становлять переважну більшість знахідок на території Норвегії, Швеції Пруссії та Русі [4, с. 119]. Такі мечі зустрічаються майже у всіх районах історичних земель останньої. Сам Я. Петерсон датував даний тип VIII – серединою X ст., але серед археологічних комплексів на історичних давньоруських землях, де знайдені мечі типу Н, датованих раніше X століття невідомо [5, с. 147]. Особливо багато мечів типу Н знайдено на півночі Європи. Деякий час скандинавські археологи вважали їх походження північним, тобто вони були віднесені до старожитностей вікінгів. Але пізніше з'ясувалося, що вони мають рейнське виробництво, а їх приналежність визначена за написами на клинках. Та й у Європі вони були знайдені у місцях, де вікінгів ніколи не було [6, с. 26].

Уявлення про меч у середньовіччі викликає у нас асоціацію з феодалом-лицарем або зі знатним воїном-дружинником, адже така зброя не була масовою, а індивідуальною і досить рідкісною. Кількість знайдених мечів у порівнянні з іншими видами зброї невелика, а найбільше їх ранніх типів (IX–X ст.) походить з території Скандинавії, особливо з Норвегії (бл. 2500 екз.). Звідси, ще на початку вивчення та систематизації середньовічних мечів, вони отримали назву скандинавських або норманських. За висновками А.М. Кіріпнікова, мечі, знайдені у межах історичного ареалу давньої Русі, датуються більш пізнім часом, ніж скандинавські знахідки [7, с. 71].

На відміну від тієї кількості середньовічних мечів, що походять з території Західної Європи, на історичних землях Київської Русі їх знайдено в рази менше. Те, що меч – імпортна зброя, котра різними шляхами потрапляла із Західної Європи на Русь, підтверджується її появою тут як нового явища у матеріальній культурі тільки в останній чверті I тис. н. е. Знахідки мечів різних типів сконцентровані у декількох регіонах, що складають історичний ареал давньої Русі: Південно-Східне Приладоджжя, район Смоленська, землі Ярославля, Новгород, Києва, Чернігова, давнього Плеснеська [6, с. 18–22].

Переважає більшість знайдених мечів походить з поховань. Це й не дивно, бо періодом їх побутування є IX–XI ст. – час, коли на давньоруських зем-

лях загальноприйнятою релігією було язичництво. За віруванням давнього населення України померлому у потойбічному житті могли знадобитися предмети, котрим він користувався за життя. Обов'язковим атрибутом у похованнях воїнів була їх зброя. Часто вона виявляється пошкодженою навмисно. Мова йде про так зване ритуальне «вбивство» предметів озброєння. Відомими у цьому відношенні є знахідки зламанних та зігнутих мечів з курганного могильника у Гньоздові [8, с. 68], Михайлівського некрополя, що поблизу Ярославля [9, с. 33]. У меча з Глухівщини також відсутня частина леза, а сам він зігнутий. Не виключено, що меч знаходився у зруйнованому похованні. На жаль, обставини його знахідки невідомі.

Слід згадати про інші мечі, виявлені на Глухівщині та суміжних з нею територіях. Один з них ще на початку XX ст. потрапив до фондів Конотопського музею. Згідно реєстру, складеного завідувачем музею М.Г. Вайнштейном у травні 1925 р., під інвентарним номером 496 значиться «меч залізний давньослов'янських часів, знайдений в с. Червоний ранок» [10, с. 140–141]. За іншою версією, викладеною у статті О. Євтушенка, меч був віднайдений та занесений до книги надходжень при відновленні музею у вересні 1943 р., а зі спогадів музейних працівників старшого віку його разом із двома давньоруськими сокирами знайшли у м. Конотопі під час оранки одного з городів на лівому березі р. Єзуч, де зараз знаходиться один із цехів Конотопського електро-механічного заводу [11, с. 172]. О. Євтушенко відносить його до групи каролінгських мечів з деякими ознаками романських [11, с. 175]. Але, на нашу думку, точний тип меча з'ясувати неможливо, оскільки відсутнє руків'я, котре якраз є головним фактором для визначення типу і датування у типології Я. Петерсена. З огляду на параметри збережених частин даної холодної зброї, зокрема ширини леза, вужчої ніж у відомих зразків каролінгських мечів, його дещо вигнуту форму, ця зброя є швидше палашем, ніж мечем.

Фрагмент одного з типів каролінгських мечів знаходиться у фондах Державного історико-культурного заповідника у м. Новгороді-Сіверському. Однотипний з глухівською знахідкою меч зберігається у Железногорському краєзнавчому музеї (Росія). На

початку 1960-х років він був знайдений неподалік села Гнань Железнодорожного р-ну Курської області.

Невелика кількість виявлених мечів на теренах Глухівщини підтверджує думку про те, що вони були зброєю не широкого використання, а, так би мовити, елітарною. Подібні знахідки можуть бути пов'язані з похованнями знатних дружинників чи втратою ними зброї або навіть загибеллю під час бойових зіткнень, сліди яких відмічено на ряді давньоруських поселень округи Глухова [12, с. 341]. Досить рідкісним саме для інтерпретації розвитку історичних земель Глухівщини є датування меча (IX–XI ст.). Більшість відомих досліджених пам'яток округи Глухова давньоруського періоду відноситься до XII–XIII ст. Звичайно, подібна зброя могла використовуватися протягом тривалого часу, але знахідка саме такого типу меча у межиріччі Десни та Сейму розширює наші уявлення про історичний розвиток регіону у IX–XI ст.

#### Посилання:

1. Карамзин Н.М. Полное собрание сочинений. Т. 10. – Петроград, 1915. – 120 с.
2. Историко-статистическое описание Черниговской епархии. Кн. 7. Стародубский, Мглинский, Новозыбковский, Глуховский и Нежинский уезды. – Чернигов, 1873. – 436 с.
3. Коваленко Ю.О. Археологічні дослідження Будищанського городища // Путивльський краєзнавчий збірник. – Вип. 2. – Суми, 2005. – С. 37–51.
4. Андрощук Ф.А. От Рагнара Лодброка до Видгаутра // Ладога и Глеб Лебедев. Восьмые чтения памяти Анны Мачинской – СПб., 2004 – С. 109–140.
5. Каинов С.Ю. Каталог мечей из собрания Государственного исторического музея, составленный В.В. Арентом // Военная археология. Сборник материалов семинара при Государственном историческом музее. – М., 2008. – С. 145–155.
6. Кирпичников А.Н. Древнерусское оружие. Вип. 1. Мечи и сабли IX–XIII ст. // Свод археологических источников. Археология СССР. – Е 1–36. – М.–Ленинград, 1966. – 176 с.
7. Андрощук Ф.А. Мечи и некоторые проблемы хронологии эпохи викингов // Краеугольный камень. Археология, история, искусство, культура России и сопредельных стран. – Т. 1. – СПб. – М., 2009 – С. 71–93.
8. Кирпичников А.Н., Каинов С.Ю. Меч с рельефными украшениями рукояти из раскопок гнездовского могильника // Археологический сборник. – М., 2001. – С. 68–72.
9. Каинов С.Ю., Зозуля С.С. Меч из раскопок кургана 1/1902 Михайловского некрополя // Военная археология. – Вип. 3. – М., 2014. – С. 29–46.
10. Пудовкіна А.С. Археология в Конотопському округовому музеї та у долях його завідувачів впродовж 1920-х – на початку 1930-х рр. // Конотопські читання. Вип. 1. – Конотоп, 2010. – С. 139–147.
11. Євтушенко О. В. Зразки давньоруської зброї в колекції Конотопського краєзнавчого музею // Сумська старовина. – Суми, 2009. – №№ XXVI–XXVII. – С. 172–176.
12. Коваленко Ю.О. У пошуках давньоруського Глухова // Чернігів у середньовічній та ранньомодерній історії Центрально-Східної Європи. Збірник наукових праць, присвячений 1100-літтю першої літописної згадки про Чернігів. – Чернігів, 2007. – С. 339–355.

#### Коваленко Ю.А. Древнерусский меч из округи Глухова

*В статтє впервые вводится в научный оборот находка каролингского меча IX–XI вв. из округи Глухова. Древности*

*этого времени достаточно редки на территории Глуховщины, поскольку, согласно письменных источников, государственная колонизация региона происходила несколько позже.*

**Ключевые слова:** каролингский меч, рукоять, перекрестье, навершие.

#### Kovalenko Yu. O. Old Russian sword from Hlukhiv district

*In article the find of a Carolingian sword of the IX–XIth centuries from Hlukhiv district is for the first time introduced for scientific use. Antiquities of this time are rather rare in the territory of Hlukhiv district as, according to written sources, the state colonization of the region happened a bit later.*

**Key words:** Carolingian sword, handl, crosshairs, pommel.

15.03.2016 р.

УДК 902.2 (477.41) «11/17»

*Д.В. Бібіков*

#### ВИШГОРОД ТА ВИШГОРОДЦІ У ТВОРАХ БОРИСОГЛІБСЬКОГО ЦИКЛУ

*В статті розглядаються дані про місто Вишгород, наявні у давньоруській життійній літературі. Підсумовуються відомості творів Борисоглібського циклу щодо історичної топографії та соціальної структури Вишгорода, реконструюються окремі події історії міста. Особлива увага приділяється питанням політичної та церковної організації.*

**Ключові слова:** Борисоглібський цикл, давньоруський Вишгород, соціальна структура, історична топографія.

Як відомо, для найбільш повного уявлення про середньовічне місто необхідне залучення всіх наявних категорій джерел. В цьому плані дослідникам Вишгорода пощастило мати у розпорядженні специфічне джерело – агіографічні твори Борисоглібського циклу. Однак, доводиться констатувати, що науковці приділяли цим творам незаслужено мало уваги. Тож, метою даної праці є узагальнення наявних в них даних про Вишгород і його жителів.

Борисоглібський цикл включає в себе «Читання про Бориса і Гліба», («Чтение о житии и о погублении блаженную страстотерпца Бориса и Глеба», далі – Ч.), написане Нестором Літописцем близько 1080–1081 р. [10, с. 55–56], літописну Повість про Бориса і Гліба (далі – Л.), «Сказання про Бориса і Гліба», («Съказание и страсть и похвала святою мученику Бориса и Глеба», далі – С.), створене між 1115 і 1117 р., очевидно, із залученням більш ранніх записів, зокрема, 1072 р. [2, с. XIV, 17], а також проложні сказання, похвальні слова, церковні служби та інші твори, що не стосуються теми даного дослідження. Крім того, перераховані джерела доповнюються літописними статтями 1072 та 1115 р. про освячення