

3. Белікова М. В. Запровадження інноваційних технологій в музеях України / Наукові праці історичного факультету Запорізького національного університету, 2015. № 43. С. 326–330.
4. Жигола В. 3D-сканування в археології: досвід та перспективи // Середньовічні та ранньомодерні старожитності центрально-східної Європи. Матеріали XVI міжнародної студентської наукової археологічної конференції (Чернігів, 7–9 квітня 2017 р.), 2017. С. 48–55.
5. Поливода Д., Оніпко Т. Інноваційні технології в діяльності музейних закладів: закордонний та вітчизняний досвід. Збірник виступів. Чт. 3. Полтава, 2020. С. 107–110.

Михайло Коваленко (Полтава)
завідуючий відділом

КЗ «Центр охорони та дослідження пам'яток археології»
Полтавської обласної ради

Втрачений гаманець XVII століття з околиць міста Хорол

На сьогодні в науковому середовищі, в силу зростання інтересу до вивчення нумізматики та збільшення джерельного матеріалу, відбувається вивчення монетно-грошового обігу XVII ст. на теренах українських земель. Проте варто зазначити, що цей напрям розробляється, зазвичай, односторонньо. Пильна увага дослідників зосереджена, основним чином, на вивченні найбільш репрезентативних монет – так званих «важких» фракцій (талерів, гульденів), рідше – середніх, і майже оминає такі дрібні номінали як соліди, драйпелкери.

Проте даний підхід не є завжди виправданим і науково вивіреним, оскільки саме дрібні номінали є найбільш використовуваними та репрезентативно відображають грошовий обіг на певній території (в даному випадку на теренах Полтавщини). Безперечно, дослідження обігу важких та середніх фракцій монет – тема важлива і цікава, проте вона не розкриває не лише всієї картини, а й монетного обігу взагалі. З огляду на це, проблематика нашого дослідження ще більше актуалізується як в середовищі науковців, так і серед громадськості, оскільки дає змогу розширити світоглядні та наукові орієнтири.

Як зазначає В.В. Шерстюк, вивчення обігу власне солідової монети на території будь-якого мікрорегіону (для відображення більш цілісної картини монетно-грошової системи загалом) є важливим і цікавим напрямом нумізматики. Для такого дослідження, більшою мірою, підходять саме втрачені монетні комплекси, – загублені гаманці, а не тезавровані скарби [5, 17].

Для вирішення поставленої мети на сьогоднішній день, як виявилось, бракує джерел: ще донедавна єдиним комплексом із солідів з території Полтавщини, оприлюднених у друці, був скарб із Старої Аврамівки на Хорольщині [3]. Інші скарби, опубліковані у більш-менш детальному викладі, містили або ж лише важкі фракції, або ж номінали не нижче півторагрошовика. Хоча окремі з них також можуть вважатися гаманцевими і втраченими, та все ж головну увагу, вважаємо, варто звернути саме на пошук комплексів із солідами, півтораками, де б вони були переважаючою складовою.

У даному дослідженні репрезентується ще один із таких нових комплексів монет дрібних номіналів з околиць міста Хорол Лубенського району (Рис. 1),

знайдений наприкінці 2019 р. У складі комплексу 26 монет (усі діагностовано, щонайменше, до країни, що їх карбувала). До аналізу залучено всі 26 монет, з яких усі монети є солідами (шилінгами) (визначення за: [1; 2; 4].

Час формування комплексу: найстаріша монета – солід Георга Вільгельма, випуску 1627 р., наймолодша – солід Христини Августи 1655 р., тож час складання, певно, – друга половина 50-х рр. XVII ст.

Загалом, дослідивши їхній стан, можна говорити про досить поганий ступінь збереження більшості монет комплексу. Найгірше збережені соліди часів правління Густава II Адольфа, вони мають значні потертості та деформації, вражені корозією, також досить поганий стан збереження мають «наймолодші» монети скарбу – соліди часів правління Христини Августи. Поганий стан збереження останніх можна

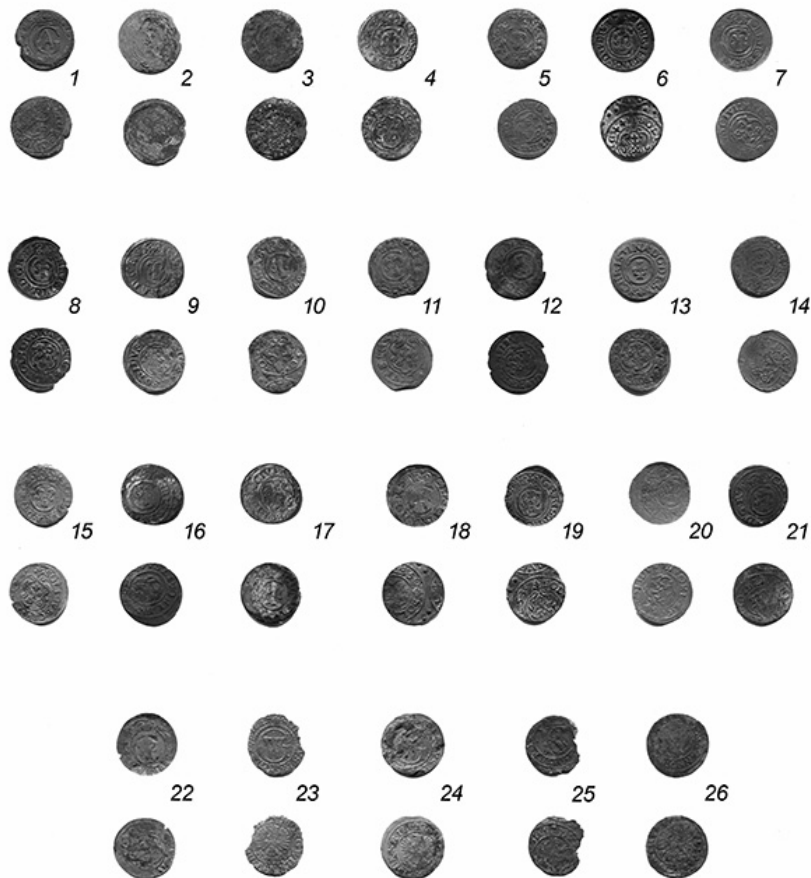


Рис. 1. Монети зі складу втраченого гаманця з околиць Хоролу

пояснити матеріалом, з якого карбувалися монети – білон (сплав незначної кількості срібла з недорогоцінними металами, зазвичай – міддю). Також досить поганий стан мають соліди Георга Вільгельма та Яна II Казимира: потертості, гнугі, з обламаними краями. Безперечно, головною причиною цього є погана проба срібла при інтенсивному обігу монети, хоча, звісно, певна доля такої збереженості монет залежить і від ґрунту, в який вони випали. Також значна затертість більшості солідів зі «скарбу» свідчить про їхній тривалий та інтенсивний обіг.

Якщо говорити про територіальну приналежність представлених монет, то 80 % – монети Шведського королівства, 20 % – монети Речі Посполитої. Зазвичай, для подібних «скарбів» даного часового відтинку є яскраво виражене «шведське домінування», майже 90 % загального складу – обігова монета прибалтійських володінь Шведського королівства. Місцем карбування монет даного скарбу виступають монетні двори в м. Рига, м. Ельбінг (шведські монети), м. Вільно та м. Крулевець (Річ Посполита).

Якщо брати в розрізі приналежності монет до правителів, при яких вони карбувалися, то однозначним лідером у даному «скарбі» виступають соліди Христини Августи (1632–1654 роки) – 19 монет, на другому місці – Густава II Адольфа (1611–1632 роки) та Георга Вільгельма (1619–1640 роки) - по 2 монети та дві монети зі скарбу. По одній монеті представляють час правління Яна II Казимира (1648–1668 роки) та Сигізмунда III Вази (1587–1632 роки).

Також у репрезентованому «скарбі» представлена одна підробна монета – Густава II Адольфа. Її вдалося визначити завдяки нетиповим написам на аверсі та реверсі монети, а також візуально – типовий мідний відтінок. Фальшиві монети виготовлялися з дешевого металу, в даному випадку міді. Зазвичай, фальшивомонетники намагалися підробити монети більш цінних фракцій, проте не оминали увагою і дрібні обігові монети. Найбільш відомий фальшивомонетний двір досліджуваної епохи функціонував у м. Сучава та приносив значних клопотів правителям сусідніх держав.

Загалом можемо підсумувати, що поступове накопичення джерельної бази вивчення дрібної обігової монети XVII ст. дасть змогу в майбутньому не лише здійснити комплексний аналіз монетно-грошової системи та обігу того часу, а й у певній мірі, скласти загальну картину можливості (чи навпаки, неможливості) здійснювати датування археологічних закритих комплексів та культурних нашарувань за окремими випадковими монетами. Адже, як бачимо, деякі з них дійсно, могли використовуватися і бути в обігу нетривалий час, інші навпаки – досить тривалий час.

Джерела та література

1. Fortress Catalogue – 2021 // [Електронний ресурс]. – Режим доступу: www.fortresscatalog.com.
2. Kopicki E. Ilustrowany skorowidz pieniędzy polskich i z Polską związanych / Edmund Kopicki. – Warszawa: Polskie Towarzystwo Numizmatyczne, 1995. – Textsty. Czesec 1 (poz. 1–7058). – 315 s.
3. Безпалько В. Скарб солідів XVII ст. із с. Стара Аврамівка Полтавської області / Владислав Безпалько // Нові дослідження пам'яток козацької доби в Україні : зб. наук. статей / НДЦ «Часи козацькі, УТОПІК, Центр пам'яткознавства НАН України та ін. / ред. кол. : Телегін Д. Я., відп. ред., Титова О.М., заст. відп. ред., Бондаренко І. П. та ін. К. : ТОВ НВП «Ферокол», 2010. Вип. 19. С. 117–120 (Серія : «Бібліотечка «Часи козацькі»).

4. Федоров Д. Монеты Прибалтики XIII–XVII столетий: Определитель монет / Д. Федоров. Таллин: Валгус, 1966. 423 с.
5. Шерстюк В.В. Скарб» солідів сер. XVII ст. з околиць Великих Сорочинців на Полтавщині / В.В. Шерстюк, М.В. Коваленко // Нові дослідження пам'яток козацької доби в Україні: Зб. наук. пр. / Наук.-досл. центр «Часи козацькі», Укр. тов-во охорони пам'яток історії та культури, Центр пам'яткознавства НАН України і УТОПШ, Історико-культ. ас-ція «Україна-Туреччина»; [ред. кол.: О. М. Титова (відп. ред.), С.О. Біляєва, Р. В. Терпиловський та ін.]. К. : вид. ЦП НАНУ і УТОПШ, 2018. Вип. 27. С. 119–125 (Серія: «Часи козацькі»).

Юрій Берест (Охтирка)
науковий співробітник

Охтирського міського краєзнавчого музею

Скарб монет першої чверті XVIII століття із сотенного містечка Грунь

Українські музеї, у тому числі і регіональні, мають значний обсяг срібних та мідних московських монет XVII–XVIII ст., більшість із яких склали основу того чи іншого скарбу. Тезаврація московської валюти була характерним явищем для території Лівобережної України у ранньомодерну добу і відбувалася внаслідок переходу частини українського козацтва на службу до царського війська. Срібні московські копійки отримали народну назву «чешуйки» за їхній маленький розмір та схожість на риб'ячу луску. Їх було важко рахувати та зберігати, що не зовсім відповідало інтересам місцевого українського населення. Незважаючи на високий вміст срібла, московська монета виявилася незручною у повсякденному використанні і не була тотожна тій валюті, якою звикли користуватися українці у період входження території сучасної України до складу Великого князівства Литовського та Речі Посполитої. Однак зміна політичної ситуації у II половині XVII ст. та швидке поглинання Російською імперією українських земель у XVIII ст. приводять, у свою чергу, до поступового витіснення інших валют платіжними номіналами Московського царства [13, 153–154].

Питанню впровадження та обігу срібних петровських копійок на Лівобережній Україні у ранньомодерний час присвячені наукові роботи О. Бакальця [2; 3], М. Когляра [13; 14], А. Мельникової [15; 15], В. Белашова [4], А. Клюєва [9; 10], В. Нечитайло [17; 18], А. Армена [1], В. Шерстюка [24], І. Голубєвої [4] та інших. Але поява нових тезаврованих монетних депозитів продовжується, у тому числі з тих колекцій, які зберігаються у фондах вітчизняних музеїв.

В Охтирському міському краєзнавчому музеї представлені три подібні нумізматичні комплекси, що належать до грошового обігу Московського царства II половини XVII – першої чверті XVIII ст. Два монетні скарби козацької доби, які знайдені у самому м. Охтирка, були опубліковані Є. Осадчим. Автор подав їхню коротку характеристику та проаналізував можливі причини тезаврації у світлі тенденцій розвитку тогочасного суспільства Слобідської України та його співіснування з московською адміністрацією [20, 116–121]. Третій, неопублікований, походить із сотенного містечка Грунь Черкаська (нині – с. Грунь Охтир-