

АРХЕОЛОГІЧНІ СВДЧЕННЯ ЗАСЕЛЕННЯ ТЕРИТОРІЇ НАДОРЧАНСЬКОГО КРАЮ

У статті розглянуто найдавніші свідчення заселення надорчанських степів та історію формування с. Федорівка Карлівського р-ну на Полтавщині через аналіз археологічних знахідок та інших історичних джерел.

Ключові слова: Федорівка, Карлівський р-н, Орчик, археологія, пам'ятки, курган, ямна к-ра, катакомбна к-ра, зрубна к-ра, бронзовий вік, залізний вік, скіфи, сармати, кочовики, раннє середньовіччя, черняхівська к-ра, пізнє середньовіччя, половці, козаки, Полтавський полк, Українська лінія.

Питання збереження історико-культурної спадщини України є незмінним напрямком розвитку культури. Пам'ятки минувшини відіграють значну роль у формуванні національної самосвідомості народу. Кожна пам'ятка заслуговує на збереження та захист, тому їх вводять до обліку, вивчають, проводять наукову інвентаризацію і насамкінець – реєструють [5; 6].

Дана стаття присвячена систематизації пам'яток археології та визначенню їх приналежності до історичних подій, пов'язаних із місцевістю, де виникло с. Федорівка Карлівського р-ну на Полтавщині. Встановлено факти щодо наявності пам'яток археології цього краю, їх складу, видової та типологічної приналежності об'єктів археології до різних історичних епох.

С. Федорівка займає дві перші тераси лівого берега р. Орчик поблизу місця впадіння до нього р. Ланна, а також край високого плато правого корінного берега та його підшву над місцем злиття обох річок. Воно розташоване на водній артерії річкової системи Орелі (басейн Дніпра), у Дніпровському Лівобережжі на Полтавщині, в адміністративних межах Карлівського р-ну Полтавської обл. Це типове степове село, що знаходиться на узбережжі невеликої річки. Час його заснування губиться у подіях Руїни та належить до останньої третини (70-ті рр.) XVII ст. Саме надорчанські степи, що складають середню терасу р. Орелі, займаючи дві перші тераси лівого берега р. Орчик, край високого плато правого корінного берега та терасу лівого берега р. Ланна, багаті археологічними та етнографічними старожитностями. До них належить велика кількість курганів, які необхідно зберегти від розорювання для вивчення та дослідження (рис. 1).

Федорівка знаходиться за 8 км від райцентру – м. Карлівки, зв'язана з нею шосейною автодорогою. За 2 км від села розташована залізнична станція Орчик Південної залізниці [21, с. 933].

Найдавніші свідчення про заселення цього краю відомі завдяки археологічним джерелам. Біля північно-східної околиці м. Карлівки (в бік с. Федорівки) у 1960-их рр. були знайдені кістки викопних тварин четвертинного періоду – мамонта і тура. Ці палеонтологічні матеріали можуть вказувати на розташування в широкій окрузі на схилі правого берега Орчика пізньопалеолітичного стійбища [12, арк. 4], місце якого досі ще не виявлено.

На межі енеоліту та доби раннього бронзового віку (XXIV–XIX ст. до н. е.) лісостепові простори краю заселяли племена ямної культурно-історичної спільноти [22, с. 8]. У середовищі ямного степового населення, яке знаходилося на стадії початкового розкладу родового ладу, виділялася аристократія. Свідченням цього є поховання знатних осіб та пишні жертвні церемонії, що супроводжували похорони, та зведення величезних земляних насипів-курганів. Такі є і в окрузі Федорівки. Зокрема, біля краю плато правого корінного берега Орчика над селом [31, с. 14]. Іноді поряд з курганами чи на їх вершинах встановлювалися кам'яні скульптури-стели, що були уособленням душ і пам'яті померлих [3, с. 36].

Прикладом пізньоямного (швидше, ямно-катакомбного) поховання є захоронення 2 в кургані № 2 на території сусіднього с. Климівка, досліджене М. Я. Рудинським та О. К. Тахтаєм у 1927 р. Поховання містилося у підпрямокутній ямі розміром 1,2x1,4–1,8 м, завглибшки 1 м, зорієнтованій за віссю північний захід – південний схід. Посеред ями знаходився скелет жінки зрілого віку, положення кісток якого вказувало на наступну позицію: на спині, головою на південний схід, з дуже підігнутими вправо ногами. Права рука похованої була випростана вздовж тулуба, а ліва – зігнута в лікті. У ямі також було знайдено ліпний горщик із пласким денцем, прикрашеним горизонтальними рядами гребінцевого штампу, а також ялинковими відбитками крупнішої гребінки [27, с. 3–15]. Поблизу шийних хребців лежали деталі кістяного різьбленого намиста та молоточкоподібна багатодекорована прокресленим меандром шпилька з наскрізним отвором [31, с. 21].

За фінальної доби раннього бронзового віку (XIX–XVII ст. до н. е.) на територію краю з Поорілля і Донбасу просуваються племена донецької, а пізніше – інгульської катакомбних культур, яких фахівці вважають індоаріями [23, с. 14–17]. Певний час ямні та катакомбні племена співіснували на спільній території. Та на XVIII ст. до н. е. «катакомбники» остаточно зайняли землі попередників, підкоривши частину місцевого населення. Обживаючи степові простори, катакомбні племена вели напівосіле господарювання, займалися відгінним скотарством. Поселення споруджували на незначних підвищеннях берегів великих рік. На узбережжі Орчика у межах Федорівської сільради виявлені окремі уламки ліпного посуду катакомбних племен, котрі засвідчують наявність невеликих стійбищ.

Крім цього, тут досліджений рідкісний для катакомбних старожитностей культовий комплекс – Федорівський курган – поховально-жертвна споруда, що була місцем вирішення важливих питань у житті цих войовничих племен та принесення жертв богам [22, с. 8–9; 29, с. 73].

Ідеологічні уявлення місцевого населення раннього бронзового віку втілювалися у пам'ятках монументального мистецтва, насамперед, кам'яних стелах. Унікальним є Федорівський ідол (XVIII–XVII ст. до н. е.) з Федорівського кургану, що досліджувався у 1987 р. Федорівська стела, знайдена поряд із курганом дещо раніше, належить до числа найбагатше декорованих кам'яних скульптур-стел епохи раннього металу України [30, с. 153–160; 29, с. 23]. Вона вінчала вершину культового комплексу та відображала релігійні уявлення населення тієї епохи в Приорільських степах на Лівобережжі Дніпра [32, с. 8–86]. Скульптура має зображення з усіх чотирьох боків.

З лицьового боку ідол відтворює постать людини з головою, руками, поясом, за яким вміщена вислообушна кам'яна сокира. Тут же містяться зображення лука, прикрас поясу та найцікавіша композиція із рельєфним зображенням «хвостатого» служителя культу-шамана, який виконує певний обряд поряд із конем. Принаймні, такою вбачається найпростіша інтерпретація цих зображень, з огляду на наявність чималого списку фахової літератури щодо пояснень сюжетів Федорівського ідола [29, с. 35–42] (рис. 3).

Зворотній бік стели присвячений відтворенню не тільки «скелету» антропоморфної постаті – хребетний стовп і ребра, сідниць, а й втілює у давній композиції суто ідеологічні уявлення катакомбних племен. Пояс позаду перетинають контури двох стоп, які вважаються дослідниками знаками присутності верховного божества індоарійського пантеону – Вішну (рис. 4). Перерахунок графічних елементів зображення (сукупність рисок-ребер та хребта) складається у первісний місячний календар [30, с. 156–159], як засіб вираховування часу для здійснення перекочівок табунів худоби та настання нового місячного року. А бічні грані ідола замикають і поєднують зображення обох ширших площин скульптури.

Датування Федорівського ідола вкладається в епоху фіналу раннього бронзового віку та припадає на другу чверть II тис. до н. е., коли на базі катакомбних культур склалися передумови для формування нового культурного явища – бабинської кераміки або культури багатоваликової кераміки (XVII – поч. XVI ст. до н. е.), а у лівобережних степах зароджувався переселенський імпульс, що здійняв місцевих кочівників у їх походах до Кавказу, Малої Азії, Палестини і навіть Єгипту [29, с. 73; 3, с. 58].

Взагалі, колишня Константиноградщина (територія сучасного Карлівського р-ну) – це степові простори, звідки походять надзвичайно цікаві знахідки епохи бронзового віку. Серед них є керамічні та металеві знаряддя, фрагменти кам'яних та кістяних виробів, глиняна ложечка-тиглик, цілі форми ліпного посуду [26, с. 42; 33, с. 284]. Згадаємо, що кілька ямно-катакомбних та катакомбних поховань було виявлено під час розкопок трьох курганів 1927 р. у сусідньому с. Климівці [27, с. 15; 26, с. 54]. Катакомбне поховання-кенотаф містилося і в насипу Федорівського кургану [33, с. 18–19]. Можливо, останнє призначалося не для вміщення до нього небіжчика, а задля здійснення якихось ритуальних дій у культурі бога, що «помирає» і щовесни «відроджується» на кшталт єгипетського Озіріса, яким міг бути ведичний Вішну «катакомбників» [30, с. 159].

З кін. XVI ст. до н. е. у степах Поорілля з'являється іраномовне населення зрубної культурно-історичної спільноти. Носії зрубних культур займалися скотарством і землеробством у заплавах річок та мешкали на берегах Орчика впродовж XV–XIV ст. до н. е., можливо, й на початку XIII ст. до н. е. [20, с. 12].

Чотири зрубних поховання складала окремих родинний некрополь, який виявлено під час розкопок Федорівського кургану. Такі поховання здійснювалися за обрядами кремації (для еліти) та інгумації (маси рядових общинників). Обидва ці обряди були «присутніми» серед поховань названого кургану. Наприклад, поховання 1 було рештками трупоспалення і містило попелясту овальну «лінзу» від вогнища з кальцинованими (перепаленими) кістками тварин, а поряд стояв невеличкий ліпний гострореберний горщик-урна з останками дитячої кремації. Сусіднє поховання 2, котре належало чоловікові зрілого віку (40–45 років), вже виявилось інгумацією з північно-східною орієнтацією і здійснювалося на лівому боці скорчено під рештками дерев'яного перекриття у невисокому зрубі з дерева, вміщеному до ями [29, с. 16–18]. Зрубні поховання відомі й серед захоронень Климівських курганів [25, с. 42].

За фінальної доби бронзового віку узбережжя Орчика освоїли племена бондарихинської (XII–X ст. до н. е.) та богуславсько-білозерської (XI–IX ст. до н. е.) культур. Фіно-угорське бондарихинське населення будувало свої поселення та стійбища на низьких берегах річки. А богуславсько-білозерські кочівники займалися здебільшого скотарством. Ці групи населення часом «співпрацювали», вели міжплемінний обмін і навіть торгівлю [24]. Перебування цих племен на території Федорівської сільської ради засвідчене знахідками уламків ліпного посуду. Інших артефактів поки що виявлено не було.

Доба раннього залізного віку в степах південного сходу Полтавщини залишається майже зовсім недослідженою. До констатації цього факту М. Я. Рудинським ще на початку XX ст. за останні 100 років наукового вивчення можна додати зовсім мало [25, с. 48].

Відомо про кілька знахідок з околиць м. Карлівки: бронзове скроневе пізньоскіфське кільце-підвіску, оздоблене рядочком потрійних кульок [26, с. 50] та рамку невеликої пряжки чи схожої на неї оздоби вузди. Між Карлівкою і Федорівкою В. М. Щербаківським 1912 р. досліджувався курган із рештками пограбованого поховання пізньоскіфського часу, а в Федорівці «на горі» – неподалік Благовіщенської церкви – шляхобудівельними роботами XX ст. зруйнований насип кургану з похованням скіфського воїна-кочівника V–IV ст. до н. е. із залишками захисного обладунку та тригранними бронзовими вістрями стріл [31, с. 7–8].

Дещо краще виглядає справа із старожитностями сарматів. Відомо про виявлення 1927 р. експедицією О. К. Тахтая та М. Я. Рудинського трьох впускних поховань у насипах Климівських курганів. Більшість з них – жіночі середньосарматські I–II ст. н. е. – супроводжувалися вишуканої форми ліпними сіро- та чорнолискованими глеками з ручками, у двох випадках додатково – ліпними простими горщиками, склопастовим намистом, мармуровим пряслищем тощо [31, с. 23–24]. Частина знахідок із комплексів сарматських климівських курганів була втрачена у роки Другої світової війни.

Подібне доводиться констатувати й щодо старожитностей пізньоримського часу фіналу раннього залізного віку або другої чверті I тис. н. е. Саме у цей час Поорілля стало ареалом поширення старожитностей черняхівської культури (III – поч. V ст. н. е.), які залишив різноетнічний масив племен степового прикордоння Римської імперії. Це угруповання

племен – сармато-аланів, пізніх скіфів та скіфського за походженням лісостепового населення, деяких предків слов'ян, об'єднали у протодержавне утворення – «королівство Германаріха» – германці – так звані «готи-мігранти» [15, с. 141–145; 8, с. 27–29]. На наших землях у цьому «варварському» королівстві жили сармати та пізні скіфи, що деінде залишили рештки невеликих селищ. Одне з таких поселень відоме за 20 км на північ від с. Федорівки, біля с. Білухівки, інше (передбачуване за кількома знахідками сіроглиняної гончарної кераміки) може бути виявлене вище за 3–4 км від села, на правобіччі притоки Орчика – р. Ланни [31, с. 9; 14, с. 195].

Між Климівкою та Федорівкою у 1950-ті рр. був виявлений чудово збережений черняхівський гончарний сіроглиняний глек із біконічним корпусом та ручкою, який є типовим зразком посуду початку ранньогунського часу [31, с. 70].

Від наступної половини тисячоліття, за епохи раннього середньовіччя, збереглися лише поодинокі свідчення заселення фєдорівських теренів. У окрузі відома лише одна, хоча й надзвичайно рідкісна, знахідка часу розселення й антських походів – уламок віртуозно виконаної пальчастої позолоченої та посрібленої фібули з Берестянки у межиріччі Орчика і Берестової за 15 км на схід від села [26, с. 52; 16, с. 103].

З розкопок Климівських курганів на південь від Федорівки походить й пара поховань болгарських кочівників, які тривалий час виступали чи не єдиними «слідами алано-хозарської культури, локалізованої на південно-східних територіях Полтавщини, що ніби говорили про нову відмінність культури, зв'язаної з Північним Кавказом» [26, с. 55–56]. Ці поховальні старожитності опубліковані лише попередньо та потребують детального вивчення [27, с. 55–56; 32, с. 69–70]. Останнім часом подібні знахідки пов'язуються дослідниками з матеріальною культурою союзників маляр – вихідцями з Хозарського каганату кабарями, що кочували у межиріччі Ворскли й Орелі в середині – другій половині IX ст. [10, с. 88–90; 11, с. 152–153].

До речі, про належність степів на південному сході сучасної Полтавщини до сфери інтересів хозар, принаймні з початку VIII ст., свідчать існуючі й досі гідроніми Кагамлик, Каганлик, Тагамлик тощо [1, с. 7]. Чи належали ці території Хозарії, наразі стверджувати достеменно важко, проте контроль за ними з боку кочівників у складі цієї середньовічної держави, напевне, існував.

Відомо також, що з 1055 р. половці опанували степи, з яких вони витиснули печенігів та торків. Степові простори Лівобережного Подніпров'я увійшли до складу Половецької держави. Хоча половецькі орди мали й міста, та окремі роди-коліна половців жили у «переносних» поселеннях, які в руських літописах називалися «половецькими вежами». Найближчими сусідами для території історичної Полтавщини стали угруповання Бурчевичів – придніпровських половців. У XII – на початку XIII ст. територія сучасного Карлівського р-ну лежала поряд із «крайніми вежами» Землі Половецької [2, с. 112–116].

На узбережжі Орчика відомі знахідки половецьких стел, засвідчені обстеженнями полтавських учених-архівістів рубежу XIX–XX ст. [13, с. 124–125]. Залишки останнього з таких жертвників та місця позначення меж «батьківських» половецьких земель зберігалися на одному з курганів неподалік с. Білухівки Карлівського р-ну до середини XX ст. Звідти, вже у 1960-их рр. до музейної збірки у Полтаві надійшов уламок добре декорованої чоловічої половецької стели кінця XII – початку XIII ст. із зображенням чоловіка в багатодекорованому шоломі з трьома косами на спині [20, с. 35]. Відомо про наявність у XIX ст. більше 10 стел у карлівських степах, здебільшого між Варварівкою та Федорівкою, й одна-дві – біля Климівки, у межиріччі річок Орчика й Берестової [2, с. 118].

Протистояння Русі «Дикому полю» або половецьким нападникам відклалося для огляду місцевих старожитностей знахідкою на узбережжі р. Орчик, поблизу с. Грякове Чутівського р-ну, поховання давньоруського дружинника, що супроводжувалося давньоруським мечем XII ст. (на жаль, півтора десятки років тому викраденим із місцевого громадського музею). Знахідка може засвідчувати події 1185 р. – битву руської дружини з половцями, у якій русичі змусили половців утікати за Оріль. Битву очолювали князі Святослав Всеволодович та Рюрик

Святославич. У цілому ж, сам факт знахідки є свідченням русько-половецьких війн, котрі відбувалися у 1184–1194 рр. [2, с. 132].

Таким чином, місцеві Приорільські степи перебували під юрисдикцією половців наприкінці XI – на початку XIII ст. У 1239 р. з монголо-татарською навалою Батия вони відійшли до складу нової держави – Золотої Орди [1, с. 7].

Ніяких матеріальних свідчень про пізньосередньовічні часи для території району не збереглося. Напевно, і з початку 60-их рр. XIV ст., коли великий князь Литовський Ольгерд (1345–1377 рр.) приєднав до Литви західну частину території Полтавщини, землі над Орчиком залишалися у володінні Західного улусу Золотої Орди та його наступників [28, с. 5–6]. 1482 р. ця територія, разом із басейнами Ворскли, Псла і Сули, зазнала нищівного спустошення від орд кримського хана Менглі-Гірея [19, с. 47].

За литовського панування лівобережні заворсклянські степи були пустою, де могли кочувати лише окремі орди ногайців. Сюди навряд чи простягалися «уходи» староств із центрами у Черкаському та Канівському замках. Після Люблінської унії 1569 р., вже у складі Речі Посполитої, нижня течія Орчика почала прилягати, а то й входити до Орільських «уходів» Черкаської округи, де у віддалених землях українське та польське населення займалося рибальством, полюванням, ловлею бобрів і бортництвом [1, с. 9]. Такими вони залишалися й за приватного володіння польських магнатів Жолкевських, Конєцпольських та Вишневецьких [19, с. 53–64].

З формуванням у середині XVII ст. Української державності, територія Лівобережної України отримала новий адміністративно-територіальний поділ на полки та сотні [1, с. 11]. Полтавський полк, до першої полкової сотні якого входили і землі сучасної Карлівщини та місце заснування дещо пізніше с. Федорівка, був утворений не раніше початку червня 1648 р. З другої половини 1648 р. на територію полку почали активно переселятися втікачі з районів бойових дій Національно-визвольної революції, що сприяло заселенню наближених до «Дикого Поля» пусток Ворсклянсько-Орільського межиріччя [17, с. 21–32].

Заселення цього регіону українцями пов'язане з осадженням сіл та слобід, заснуванням хуторів очільниками та козаками Полтавського полку. Можливо, у 70-ті рр. XVII ст. була заснована слобода Орчик, тоді ж виникла і Карлівка [12, арк. 2]. Ймовірно, що с. Федорівка також виникло під час цих історичних подій.

Цікаво, що Перша полкова сотня Полтавського полку існувала до його ліквідації 1782 р. практично без територіальних змін. Одним із її сотників був Іван Красноперич (1684 р.) [17, с. 68]. Саме за іменем сотника, якому належали угіддя під Карлівкою, і був названий Красноперівський ліс біля Федорівки, площа якого наразі становить 315 га [21, с. 400]. Є переказ про заснування с. Федорівки козаком Федором, що прямував на Запоріжжя, а також існує точка зору В. М. Заруби, що виникнення села відбулося в останній третині XVII ст. [7, с. 191–192].

Про освоєння степової долини в межах нижньої течії р. Орчик, де знаходиться с. Федорівка, свідчить присутність ще однієї археологічної пам'ятки – майдану. Майдан має «класичну» форму, у складі великого кільцевого останця та пари вусів. До нього тяжіють 2 валоподібні підвищення додаткових вусів на схід і південний схід від насипу. Кільцевий останець майдану правильних округлих форм має діаметр 57 м, висоту 2,6 м, центральну заглибину в 1,5–1,6 м від рівня сучасної денної поверхні і пагорб-підвищення в 0,3 м з двома невеликими ямками у центрі. Прохід з пониженням близько 1,0 м наявний із південно-західного боку, чітко відповідаючи місцю розміщення вусів.

Вуса мають складну конструкцію – з подвійними чи потрійними підвищеннями-гребенями висотою 1,7–2,0 м та вираженими улоговинами до 0,50 м. Вони видовжені, прямі у плані, протяжністю 32–35 м (рис. 2).

Майдан – виразний об'єкт археології та промислового виробництва козацького часу, найкраще збережений у Карлівському р-ні. Це поховальна споруда скіфської доби, перетворена на промисловий об'єкт козацької епохи. Він виник у результаті поступового

вибирання, вилузування поряд і в долині річки, випарювання ґрунту-чорнозему з кургану на селітру для порошу у другій-третій чвертях XVII ст. [9, с. 51].

З 1719 р. територія Полтавщини увійшла до складу Київської губ. Російської держави. З другої половини XVIII ст. царський уряд посилив колонізаторську політику, сприяючи заснуванню сіл та закріпаченню селян [18, с. 105].

У цей період і відбулося остаточне заселення Приорілля і басейну р. Орчика, це було пов'язане також з розгортанням будівництва величної фортифікаційної споруди – Української лінії, що проходила безпосередньо південно-західними землями Полтавщини, вздовж річок Берестової й Орелі. Вона споруджувалася як укріплений кордон з метою запобігання вторгнень ворожих сил. Бо саме з середини 30-их рр. XVIII ст. вся Лівобережна Україна стала північним театром воєнних дій і основною базою діючої армії в російсько-турецькій війні 1735–1739 рр. Тому жителі прилеглих районів Полтавського полку несли службу з охорони лінії від татарських набігів [4, с. 5; 17, с. 96]. Надорчанські степи у цей період входили до списку цих земель. Адже підтверджено, що одним із авторів проєкту Української лінії вважається генерал Йоган-Бернгард Вейсбах, який володів Карлівською вотчиною, до якої входило і с. Федорівка [4, с. 8].

ДЖЕРЕЛА ТА ЛІТЕРАТУРА

1. Адміністративно-територіальний поділ Полтавщини 1648–1941 рр. / [Ред. кол. В.М. Адаменко, В.В. Коротенко, К.І. Кукоба та ін.] // Довідник з історії Адміністративно-територіального поділу, Полтавська обласна рада. – Полтава: Полтавський літератор, ДАПО, 2002. – 377 с.

2. Білоусько О.А. Середньовічна історія Полтавщини (V–I половина XVI століття) / О.А. Білоусько, О.Б. Супруненко, К.М. Мироненко // Підручник для 7 класу. – Полтава: «Оріяна», 2004. – 199 с.

3. Білоусько О.А. Стародавня історія Полтавщини (XX тисячоліття до н.е. – V ст. н.е.) / О.А. Білоусько, О.Б. Супруненко // Підручн. для 6-го кл. загальноосв. школи. – Полтава: «Оріяна», 2004. – 168 с.

4. Заїка Г.П. Українська лінія / Г.П. Заїка [Наук і відпов. ред. О.Б. Супруненко, рецензенти В.О. Мокляк, О.М. Тітова, В.М. Ханко] // Монографія. – К.-Полтава: Археологія, ЦП НАН Укр. УТОПІК ЦОДПА УКПОДА, 2001. – 88 с.

5. Закон України «Про охорону археологічної спадщини». [Електронний ресурс]. – Режим доступу: <http://zakon5.rada.gov.ua/laws/show/1626-15>.

6. Закон України «Про охорону культурної спадщини». [Електронний ресурс]. – Режим доступу: <https://zakon.rada.gov.ua/laws/show/1805-14>.

7. Заруба В.М. Адміністративно-територіальний устрій та адміністрація Війська Запорозького у 1648 – 1782 рр. / В.М. Заруба // Дніпропетровський державний університет внутрішніх справ. – Дніпропетровськ: Ліра, 2007. – 380 с.

8. Казанский М. Германцы в Юго-Западном Крыму в позднеимское время и в эпоху Великого переселения народов / М. Казанский // Готы и Рим: сб. науч. ст. – К.: КНУ ім. Т. Шевченка, 2006. – С. 26–41.

9. Коваленко М. Пам'ятки археології нижньої течії р. Орчик на Полтавщині / Марія Коваленко // Середньовічні старожитності центрально-східної Європи; Матеріали XIV Міжнародної студентської наукової археологічної конференції (Чернігів, 17 – 19 квітня 2015 р.). – Чернігів: ІА НАН України, ЧНПУ ім. Т.Г. Шевченка, 2015. – С. 50–52.

10. Комар А.В. Салтовская и «салтоидная» культуры в Поднепровье / А.В. Комар // Причерноморье, Крым, Русь в истории и культуре: М-лы II Судакской международной научной конференции (12–16 сентября 2004 г.). – Киев-Судак: Академперіодика, 2004. – Ч. III–IV. – С. 87–91.

11. Кулатова І.М. Археологія в діяльності полтавської Вченої архівної комісії / І.М. Кулатова, О.Б. Супруненко. – К.: Наукова думка, ІА НАН України, 1995. – № 2. – С. 122–129.

12. Кулатова І.М. Давньоруські та «салтоїдні» знахідки у лівобережному придніпровському терасовому лісостепу Полтавщини. Мадяри в Середньому Подніпров'ї / [Ред. кол. О.П. Моця (від. ред.), О. Б. Супруненко (від. секретар), С.Г. Боталов та ін.] // Зб. н. пр. – Київ: ІА НАНУ, ЦП НАНУ і УТОПК, ЦОДПА, 2011. – 200 с.
13. Кулатова І.М. Звіт про обстеження пам'яток археології на території м. Карлівка Полтавської обл. 1999 / І.М. Кулатова, О.Б. Супруненко. – Полтава: ЦОДПА УКПОДА, 2000. – Ф. е. – Спр. 214. – 10 арк.
14. Любичев М.В. Черняховская культура Днепро-Донецкой Лесостепи: история исследования и основные проблемы изучения / М.В. Любичев. – Харьков: ХГАДТУ, 2000. – 264 с.
15. Магомедов Б. Черняховская культура: Проблемы этноса / Борис Магомедов. – Lublin: Wydawnictwo Uniwersytetu Marii Curie-Skłodowskiej, 2001. – 290 с.
16. Малоперещепинське диво / Зарецький І.А. Скарб, знайдений при селі Мала Перещепина Костянтиноградського повіту Полтавської губернії / Кулатова І.М., Супруненко О.Б. Археологічна дослідницька діяльність І.А. Зарецького [стаття післяслово] / Приймак В.В., Супруненко О.Б. Малоперещепинський «скарб» / [упорядн. і наук. ред. О.Б. Супруненко (до зб. в ціл.)] // [нарис]. – Полтава: АСМІ, ЦОДПА, 2013. – 104 с.
17. Мокляк В. Полтавський полк / Володимир Мокляк // Науково-популярний нарис історії полку з часу його виникнення до кінця XVII століття. – Полтава: «Дивосвіт», УК ПОДА ПКМ, 2008 – 109 с.
18. Описи Лівобережної України кінця XVIII – поч. XIX ст. / [Упоряд. передмова Т.Б. Аланьєвої, ред. кол. П.С. Сохань (від. ред.), Г.В. Боряк, В.А. Смолій] // Описово-статистичні джерела. – К.: Наукова думка, 1997. – 320 с.
19. Падалка Л.В. Прошлое Полтавской территории и ее заселение / Л.В. Падалка // Исследование и материалы. – Полтава: тип. Т-ва Печатного Дела, ПУАК, 1914. – 239 с.
20. Памятники материальной культуры древней и средневековой Полтавщины / Сост. Е.Л. Гороховский, И.Н. Кулатова, Л.Н. Луговая, Ю.Ю. Моргунов, А.Б. Супруненко // Каталог выставки. – Полтава: Издание ПКМ, ПОУК, 1985. – 56 с.
21. Полтавщина / [Ред. кол.: А.В. Кудрицький (від. ред.), І.Л. Бутич, В.Н. Жук та ін.] // Енциклопедичний довідник. – К.: «Українська Енциклопедія» імені М. П. Бажана, 1992. – 1024 с.
22. Полтавщина / [ред. кол.: Б.В. Год, Г.П. Грибан, В.Н. Жук та ін.] // Історичний нарис. – П.: Дивосвіт, 2005. – 591 с.
23. Пустовалов С.Ж. Соціальний лад катакомбного суспільства Північного Причорномор'я / С.Ж. Пустовалов // Київський національний університет культури і мистецтв, Кафедра музеєзнавства, Товариство археології та антропології. – К.: «Шлях», 2005. – 411 с.
24. Ромашко В.А. Заключительный этап позднего бронзового века левобережной Украины (по материалам богуславско-белозерской культуры) / В.А. Ромашко. – К.: Днепровский национальный университет имени Олесея Гончара, Институт археологии НАН Украины, 2013. – 200 с.
25. Рудинський М. (а) Археологічні збірки Полтавського музею / Михайло Рудинський / Полтав. Держ. музей ім. В.Г. Короленка; [під ред. В. Бендеровського, Я. Риженка, М. Гавриленка] // Збірник, присвячений 35-річчю Музею. – Полтава: 1-ша раддрукарня «Полтава-Поліграф», 1928 а. – Т. 1. – С. 13–50.
26. Рудинський М. (б) Археологічні збірки Полтавського музею / Михайло Рудинський / Полтав. держ. музей ім. В.Г. Короленка; [під ред. В. Бендеровського, Я. Риженка, М. Гавриленка] // Збірник, присвячений 35-річчю Музею – Полтава: 1-ша раддрукарня «Полтава-Поліграф», 1928 б. – Т. 1. – С. 29–62.
27. Рудинський М. Досліди на Полтавщині / Климівка. Розшуки на Кременчуччині / М. Рудинський // КЗ ВУАК за 1926 р. – К.: ВУАК, 1927. – С. 3–15.

28. Старожитності золотоординського часу Дніпровського лісостепового Лівобережжя / (Співавтори: Мироненко К.М., Приймак В.В.). – Київ-Полтава: Археологія (ЦП НАН України та УТОПШ. ІА НАН України. ЦОДПА. Сум. обл. орг. УТОПШ), 2004. – 82 с. – II с.: 70 іл.

29. Супруненко О.Б. Федоровский идол и курган. – Киев-Полтава: ЦП НАНУ і УТОПШ, 2011. – 84 с., 4 вкл.

30. Супруненко А.Б. (а) Археологические памятники Карловского района Полтавской области / А.Б. Супруненко // Каталог, УТОПИиК Полтавская областная организация. – Полтава: Изд. Полтав. краевед. музея, 1990. – 82 с.

31. Супруненко А.Б. (б) О Фёдоровском идоле и кургане / А.Б. Супруненко // Охорона та дослідження пам'яток археології Полтавщини: Третій обл. наук. практи. семінар / ТД. – Полтава: «Полтава», 1990. – С. 80–86.

32. Супруненко А.Б. Антропоморфная стелла эпохи раннего металла из Полтавской области / А.Б. Супруненко // Советская археология. – Москва: Наука, 1991. – № 3. – С. 153–160.

33. Тахтай А. Археологічна робота Музею 1926–27 р. / А. Тахтай // Збірник присвячений 35-річчю Музею. – Полтава: ПДМ, 1928. – Т. 1. – С. 283–287.

Mariia Kovalenko

ARCHAEOLOGICAL EVIDENCE OF SETTLEMENT OF THE TERRITORY OF NADORCHANSKYI REGION

The article considers the oldest evidence of the settlement of the Nadorchanskyi steppes and the history of the formation of Fedorivka village of Karlivka district in Poltava region through the analysis of archeological finds and other historical sources.

Key words: Fedorivka village, Karlivka district, Orchyk, archeology, sites, mound, Yamna culture, Catacomb culture, Srubna culture, Bronze Age, Iron Age, Scythians, Sarmatians, nomads, early Middle Ages, Chernyakhiv culture, late Middle Ages, Cumans, Cossacks, Poltava regiment, Ukrainian line.

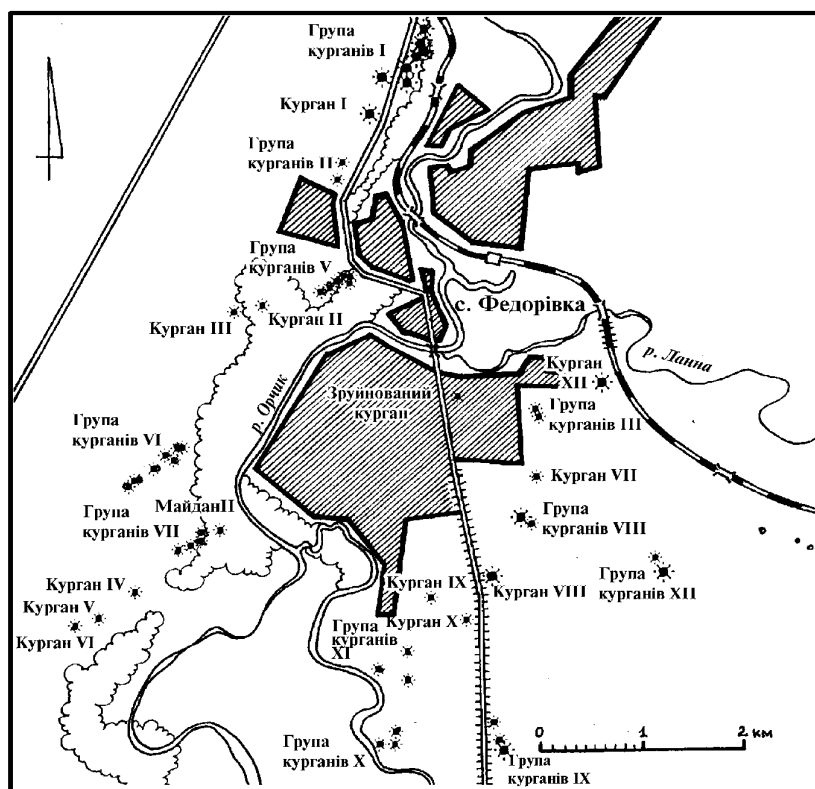


Рис. 1. Картосхема розташування 11 груп курганів на території с. Федорівка Карлівського р-ну Полтавської обл.

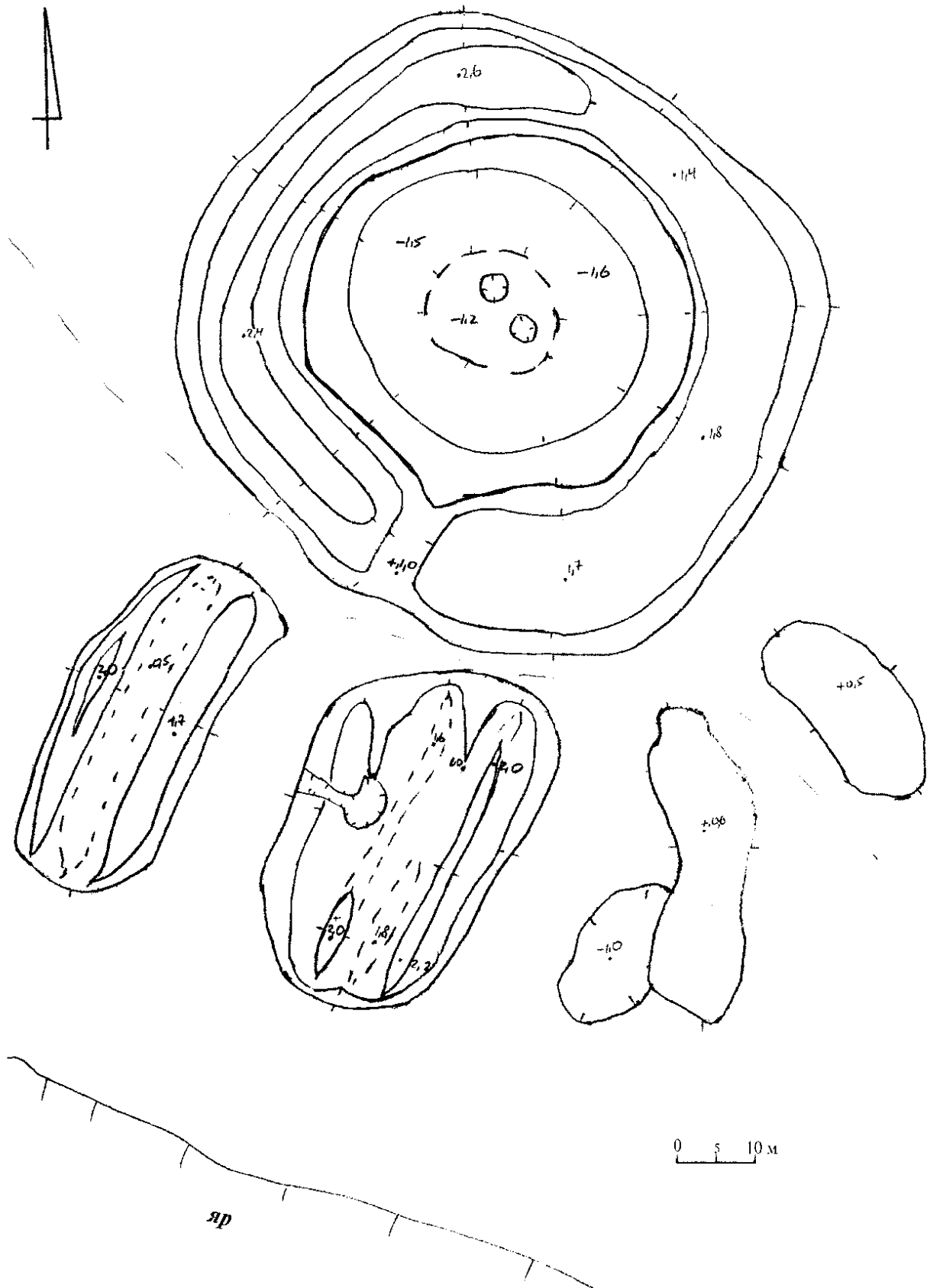


Рис. 2. Майдан II, розташований навпроти південної околиці с. Федорівка. План (за В.В. Шерстюком)



Рис. 3. Лицьовий бік Федорівського ідола. Фото О.Б. Супруненка



Рис. 4. Зворотній бік Федорівського ідола. Фото О.Б. Супруненка