

## Склеп № 20 з некрополя Херсонеса

Матеріали з розкопок херсонеського некрополя за 1911—1914 рр. ще не опубліковані. Це пояснюється тим, що роботи під керівництвом Р. Х. Лепера велися незадовільно: звіти відсутні, щоденники та польові описи складені дуже недбало, креслень та планів поховальних споруд також немає<sup>1</sup>. Однак, незважаючи на поганий стан документації, без використання матеріалів з розкопок Р. Х. Лепера уявлення про

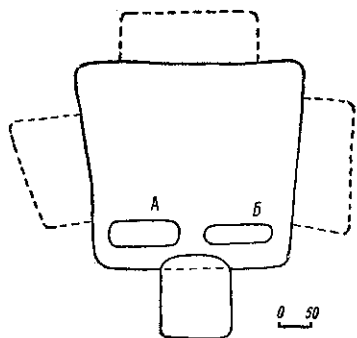


Рис. 1. Схематичний план склепу (за М. І. Скубетовим).

культуру міста буде далеко не повним. Тому у цій статті робиться спроба на основі архівних даних і речей реконструювати та внести в науковий обіг комплекс № 20 з розкопок 1914 р.<sup>2</sup>

У травні 1914 р. за західною оборонною стіною, біля 5-ї та 6-ї куртин, був відкритий склеп (рис. 1). До нього вів невеликий дромос довжиною близько 1,20 м, вирубаний у скелі<sup>3</sup>. Вхід у склеп завалений камінням і уламками розбитої плити, яка закривала вхідний отвір. Поховальна камера, вирубана в скелі, була споруджена трохи нижче, ніж дромос; до неї вела одна сходинка. В плані камера трапецієподібна, розмірами 3,01—3,14×3,01—3,77 м. У трьох бічних стінах було вирубано ніші-лежанки.

На лежанці, розташованій на задній стіні (розміри 2,85—0,85 м), виявлено розкидані людські кістки. При їх розчистці знайдено бронзову литу пряжку в формі хреста (1) та херсонеську бронзову монету часу елевтерії (середина II—середина III ст.)<sup>4</sup>. На лежанці, розташованій справа від входу (розміри 2,24—0,85—0,98 м), лежали бронзова пізньоримська монета<sup>5</sup> і невиразний бронзовий уламок<sup>6</sup>. На лівій полиці (розміри 1,74—0,76—1,20 м) речей не було.

На підлозі поховальної камери знайдено окремі кістки і три черепи, що мали сліди штучної деформації. Під землею, яка потрапила до камери, виявлено дві монети (одна римська, часу імператора Валента, друга — пізньоримська)<sup>7</sup>; два малих бронзових браслети (2), скляний бальзамарій (3), глиняний ліпний горщик (4), два світильники (5, 6) та бурштинову намистину (рис. 2, 2)<sup>8</sup>.

Біля самого входу в склеп у підлозі вирубана могила «А», перекрита кам'яною плитою. Розміри її — 1,24×0,44—0,48×0,39 м. У могилі серед зотлілих кісток знайдено дві бронзові монети (одна другої поло-

<sup>1</sup> Детальніше про діяльність Р. Х. Лепера у Херсонесі див.: *Гриневич К. Э. Сто лет херсонесских раскопок (1827—1927)*. Севастополь, 1927, с. 38—39; *Белов Г. Д. Херсонес Таврический*. Л., 1948, с. 15.

<sup>2</sup> *Лепер Р. Х.* Раскопки за западной оборонительной стеной.— Архив ДХМ, спр. № 94, арк. 5; *Косцюшко-Валюжинич Д. Н.* Рисунки и чертежи к археологической работе.— Архив ДХМ, спр. № 86а, арк. 259, схема М. І. Скубетова; *Опись находок за 1914 г.*— Архив ДХМ, спр. 113.

<sup>3</sup> Всі розміри наведено за схемою М. І. Скубетова. Див.: Архив ДХМ, спр. № 86а, арк. 259.

<sup>4</sup> ДХМ, інв. № відсутній.

<sup>5</sup> ДХМ, інв. № 3623.

<sup>6</sup> ДХМ, інв. № 34 322.

<sup>7</sup> ДХМ, інв. № 205, 13 178.

<sup>8</sup> ДХМ, інв. № 34 588.

вини II ст., друга — середини IV ст.)<sup>9</sup>. Праворуч від входу містилася такого ж типу могила «Б», довжина її — 1,07—1,16 м, ширина — 0,31 м. У ній виявлено два дитячих кістяки. Нижній був зміщений, а на його місце покладено новий. Разом з дитячими кістками лежали дві намистини<sup>10</sup> (рис. 2, 3, 4). Наводимо опис речей.

1. Бронзова лита пряжка довжиною 3,2 см у формі хреста<sup>11</sup> (рис. 2, 6). Такі пряжки неодноразово траплялися в Херсонесі, а також у ранньосередньовічних могильниках Криму<sup>12</sup>. О. Л. Якобсон датує подібні речі VI—VII ст. і вважає, що цей тип продовжує існувати до IX—X ст.<sup>13</sup> Пряжки у формі хреста він розглядав як місцевий, причорноморський тип. Однак з цим твердженням не можна погодитися. Аналогічні пряжки нещодавно знайдено при розкопках поховань VI—VII ст. в церкві Святого Діонісія в Афінах<sup>14</sup>. Таким чином, описані вироби не можна вважати характерними виключно для Криму.

2. Бронзовий браслет, виготовлений з круглого дроту, кінці якого дещо заходять один за одиний<sup>15</sup> (рис. 2, 5). Подібні прикраси виявлено на ряді могильників перших століть нашої ери<sup>16</sup>.

3. Скляний бальзамарій з трохи увігнутим дном; конусоподібна нижня частина переходить у вузьку шийку<sup>17</sup>. Вінця прямі, злегка відігнуті. Скло зеленуватого відтінку; висота — 9,2 см, діаметр дна — 3,3 см, діаметр шийки — 1 см (рис. 2, 1). Бальзамарії такої форми відомі в Танаїсі, в могильнику поблизу с. Ново-Отрадне, у Пантікапеї та інших містах античного світу<sup>18</sup>. Датуються вони римською епохою.

4. Глиняний ліпний горщик<sup>19</sup> округлої форми, з прямими, трохи відігнутими вінцями. Глина з великою кількістю білих домішок, верхня заглажена та сильно обпалена. Висота посудини — 10,8 см, діаметр дна — 6,5 см, товщина стінок — 0,04 см (рис. 2, 7). За своєю

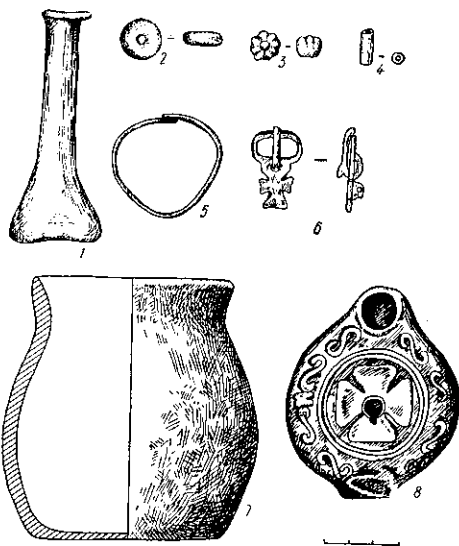


Рис. 2. Речі з поховань (1—8).

<sup>9</sup> ДХМ, інв. № 3625, 229; Анохин В. А. Монетное дело Херсонеса I—III вв.—НЭ. М., 1963, т. 4, с.76.

<sup>10</sup> ДХМ, інв. № 34 331, 34 332.

<sup>11</sup> ДХМ, інв. № 34 324.

<sup>12</sup> ДХМ, інв. № 23 506, 34 294; Репников Н. И. Некоторые могильники области крымских готов.—ИАК. Спб., 1906, вып. 19, табл. I, 4; XII, 1.

<sup>13</sup> Якобсон А. Л. Раннесредневековый Херсонес.—МИА, 1959, № 63, с. 257; Якобсон А. Л. Средневековый Крым. Л., 1964, с. 18.

<sup>14</sup> Travlos J., Frantz A. The church of St. Dionisios the Areopagite and Palace of the Archbishop of Athens in the 16th century.—Hesperia, vol. 34, N 3, 1975, p. 167—168, pl. 43.

<sup>15</sup> ДХМ, інв. № 34 323.

<sup>16</sup> Арсеньева Т. М. Могильник у с. Ново-Отрадное.—МИА, 1970, № 155, с. 122, табл. II 1, 6.

<sup>17</sup> ДХМ, інв. № 34 325.

<sup>18</sup> Сорокина Н. П. Стекланные сосуды из Танаиса.—МИА, 1965, № 127, с. 222, рис. 2, 5; Арсеньева Т. М. Вказ. праця, с. 84, рис. 1, 2; Бич О. И. Первые раскопки некрополя Пантікапея. Дневник раскопок П. Дюбрюкса. 1816—1817 гг.—МИА, 1959, № 69, с. 301, рис. 3; Гайдукевич В. Ф. Некрополи некоторых боспорских городов.—МИА, 1959, № 69, с. 193, рис. 62; 2; Kisa A. Glas im Altertume, Bd. 3. Leipzig, 1908, Taf. A. 19.

<sup>19</sup> ДХМ, інв. № 34 328.

формою наш горщик близький до ліпної посудини із склепу № 117, в якому також був пізньоантичний і середньовічний матеріал<sup>20</sup>. Слід зазначити, що ліпна кераміка дуже рідко трапляється в похованнях міського некрополя Херсонеса римського періоду, а тому кожен такий екземпляр викликає інтерес.

5. Світильник буролаковий, напівсферичної форми<sup>21</sup>. На заглибленому щитку — чотирипелюсткова розетка. Щиток обведений жолобком, на прямих плічках є заглиблені завитки. Дно плоске, обведене тонким врізним колом. Довжина світильника — 8,5 см, діаметр — 6,8 см, висота — 3,2 см (рис. 2, 8). За аналогіями його слід датувати III ст.<sup>22</sup>



Рис. 3. Малоазійський світильник.

6. Світильник буролаковий, яйцеподібної форми<sup>23</sup>. Від закругленого ріжка до верху світильника йде жолобок. На опуклій поверхні є рельєфне зображення чоловічої голови, навколо неї — орнамент у вигляді грон винограду. Отвір для масла маленький, зміщений до ручки. Дно прикрашено рельєфним кільцем, від якого до ручки тягнеться валик. Ручка не збереглася. Глина темно-жовта, з бурим покриттям поганої якості. Довжина світильника — 10,5 см, ширина — 6,3 см, висота (без ручки) — 4,3 см (рис. 3).

Повні аналогії описаному світильнику нам невідомі. Але ряд його рис дає підстави вважати, що він належить до продукції малоазійських центрів виробництва або майстерень, що перебували під їх впливом. На це вказує облямування ріжка, що відкривається вузьким каналом з двох паралельних валиків, і характерне роздвоєння такого валика. Останній тягнеться від ручки до дна, обведеного плоским кільцем так, що обидва кінці валика цілком з ним зливаються<sup>24</sup>. Оздоблення опуклих плічок світильника рельєфною виноградною лозою з гронами не суперечить його зв'язку з малоазійським виробництвом<sup>25</sup>. Про це свідчить також колір глини і бурий, подекуди чорний лак. Незвичайною для такого типу світильників є велика пустотіла, на жаль, відбита, фігурна ручка та відсутність чітко виділеного щитка, заміненого маскою. Як показує характер виконання, майстер діяв в рамках типу, але досить вільно його трактував.

Малоазійські лампи почали вироблятися в Мілеті та Ефесі в другій половині IV ст., і випуск їх тривав до VII ст.<sup>26</sup> Висока якість опи-

<sup>20</sup> ДХМ, інв. № 21 223; *Ленер Р. Х.* Дневник раскопок Херсонесского некрополя (1908—1910).— Хсб. Севастополь, 1927, вып. 2, с. 228.

<sup>21</sup> ДХМ, інв. № 34 327.

<sup>22</sup> *Вальдгауэр О.* Античные глиняные светильники. Спб., 1914, с. 61, табл. XLVI, 491, 492; *Bronner O.* Terracotta Lamp.— *Corinth*, vol. 4, part II. Cambridge-Massachusetts, 1930, p. 129, pl. 147; *Iconomi C.* Opate greco-romane Muzeue Regional de Arheologie Dobrogea. Bucuresti, 1967, pl. XXIV, s. 127, N 660.

<sup>23</sup> ДХМ, інв. № 34 326.

<sup>24</sup> *Menzel H.* Antike Lampen in Römisch—Germanischen Zentralmuseum zu Mainz. 1954, S. 94, N 623, Abb. 79, 7; N 627, Abb. 80, N 629, Abb. 80, 5; *Perzweig J.* Lamps of the Roman Period.— *Athenian Agora*. Princeton, 1961, pl. 10, N 350; *Shentleky T.* Ancient Lamp. Budapest, 1969, p. 119, № 208.

<sup>25</sup> Рельєфна виноградна лоза — один з улюблених мотивів оздоблення малоазійських ламп. Див.: *Shentleky T.* Вказ. праця, с. 119, № 208, 210.

<sup>26</sup> *Menzel H.* Вказ. праця, с. 194 та ін.; *Perzweig J.* Вказ. праця, с. 10.

саного світильника не дає змоги припустити, що він виготовлений пізніше V ст. \*

Виходячи з аналізу речей, знайдених у склепі, можна вважати, що він функціонував з II до VI—VII ст. Спочатку тут ховали язичників, а потім його було використано у ранньому середньовіччі для поховання християн<sup>27</sup>. При цьому більш ранні поховання скидалися на підлогу камери або зсувалися у бік, а на їх місце клялись нові. Цікаво, що для додаткових поховань у підлозі склепу було вирубано окремі могили — явище, яке рідко спостерігається в херсонеських склепах. Наявність деформованих черепів свідчить про проникнення в місто сармато-аланських елементів<sup>28</sup>. Такі могили слід віднести до пізньої античності або раннього середньовіччя. З ними, мабуть, слід пов'язувати знахідку ліпного горщика у склепі.

Наприкінці слід зазначити, що розглянутий комплекс підтверджує необхідність ретельного вивчення і використання матеріалів дореволюційних розкопок некрополя, оскільки вони допомагають скласти більш повне уявлення про історію та культуру античного Херсонеса.

**В. М. ЗУБАРЬ**  
**Г. И. КОСТРОМИЧОВА**

### **Склеп № 20 из некрополя Херсонеса**

**Резюме**

В статье делается попытка на основе архивных материалов и комплекса вещей из склепа № 20, раскопанного в некрополе Херсонеса в 1914 г. Р. Х. Лепером, реконструировать этот комплекс.

Погребения в склепе совершались, начиная со II до VI—VII вв., причем первоначально он использовался как усыпальница языческой семьи. В период раннего средневековья здесь хоронили христиан. В состав комплекса входили разнообразные предметы, из которых следует выделить малоазийский светильник редкого типа, датируемый V в. В склепе также были обнаружены погребения с деформированными черепами, несомненно свидетельствующие о наличии в составе населения города сармато-аланского элемента.

Анализ рассмотренного погребального комплекса показывает, что материалы из дореволюционных раскопок могильника заслуживают самого пристального внимания и могут быть использованы для изучения истории и культуры античного Херсонеса.

**А. С. РУСЯЄВА**  
**С. М. МАЗАРАТІ**

### **Ольвійська теракота Кори-Персефони**

Місцеве виробництво теракот в Ольвії, особливо елліністичного часу, давно вже є загальноновизнаним. Свого часу про це писала Г. Г. Вінницька-Мезенцева на основі вивчення їх стилістичних особливостей, а також порівняльних аналізів глин ольвійських теракот і глиняних родовищ, розташованих поблизу міста<sup>1</sup>. Не раз торкалася цього питан-

\* Користуючись нагодою, висловлюємо подяку С. Б. Сарочану за люб'язно наданий в наше розпорядження матеріал щодо малоазійських світильників.

<sup>27</sup> О. Л. Бертьє-Делагард помилково вважав, що язичницькі склепи не використовувалися для поховань християн. *Бертьє-Делагард А. Л. О Херсонесе.*— ИАК. Спб., 1907, вып. 21, с. 55—58.

<sup>28</sup> Про поховання з деформованими черепами в Херсонесі детальніше див.: *Зубар В. М. Про сарматський елемент у пізньоантичному Херсонесі.*— Археологія, 1977, вип. 20, с. 42 та ін.

<sup>1</sup> *Винницькая Г. Г. Технологические основы производства теракот в Ольвии.*— КСИИМК. Л., 1951, вып. 39, с. 35—44; *Мезенцева Г. Г. Ольвійські теракоти.*— Наук. зап. КДУ, 1956, т. 15, вып. 6, с. 181, 185—190.