

УДК 398.341(477.41/.42)“19/20”

Григорій Кошіль

ПЛАНУВАННЯ НАРОДНОГО ЖИТЛА ВОЛИНСЬКОГО ПОЛІССЯ В ДРУГІЙ ПОЛОВИНІ ХХ – НА ПОЧАТКУ ХХІ СТ.

У статті проаналізовано особливості розвитку планувальної організації народного житла волинського Полісся в другій половині ХХ – на початку ХХІ ст., показано його зв'язок із традиційним будівництвом. Автор простежив основні етапи розвитку та визначив ключові чинники, які впливали на формування планування житла. На основі власних польових матеріалів подано опис найпоширеніших типів планування житла регіону.

Ключові слова: планування, волинське Полісся, народне житло, будівництво, традиційна хата.

Дослідження житлового будівництва як важливої складової матеріальної культури будь-якого народу вимагає всебічного аналізу. Розгляд таких важливих проблемних питань, як зовнішній вигляд, інтер'єр, художні особливості, конструктивні прийоми, планування є невід'ємними складовими комплексних досліджень із народної архітектури. Саме тому при дослідженні житлового будівництва волинського Полісся другої половини ХХ – початку ХХІ ст. на окрему увагу

заслуговує такий визначальний аспект, як планування та функціональна організація приміщень народного житла.

Частково ця тематика потрапляла у коло наукових інтересів учених, але проблема планування житла розглядалася у рамках загальних праць із народної архітектури України, авторами яких були В. Самойлович [1], Ю Хохол [2]. Комплексними роботами на цю проблематику, присвяченими Полісся, частиною якого є волинське Полісся, були розвідки М. Козакевича [3], М. Приходька [4], Р. Гошка [5], А. Данилюка [6]. Що стосується досліджень планування народного житла саме волинського Полісся, то вони присвячені традиційному періоду, включаючи першу половину XX ст., тоді як подальший розвиток житлового будівництва висвітлюється недостатньо. До цієї групи досліджень відносяться роботи А. Данилюка [7], Р. Радовича [8].

На нашу думку, потреба детального дослідження та систематизації планувальної організації житла на волинському Поліссі в другій половині XX – на початку XXI ст. є актуальною.

Очевидним є той факт, що основні тенденції планування сільського житла другої половини XX ст. походять із народних традицій. Цей факт підтверджується особливостями, притаманними традиційним хатам, й понині залишаються характерними рисами житла регіону [1, с. 9]. На території волинського Полісся, як і на всій території України, традиційний тип житла розвинувся від однокамерної споруди. На Поліссі такі житла були квадратними у плані й називалися “кліть” або “клеть”. Розвиток цих будівель відбувався у однолінійному напрямку, за рахунок збільшення кількості камер. Двокамерні житла, коли до житлового приміщення добудовували тристінок-зруб сіней через стовп, сполучаючи його із хатою, та трикамерні (хата+сіни+комора, яку досить часто влаштовували, відгороджуючи поперечною чи повздовжньою стінкою частину площі сіней) складали основу житлового фонду регіону кінця XIX – початку XX ст. [3, с. 16]. Цієї думки дотримується більшість дослідників традиційного будівництва. Вона також підтверджується польовими матеріалами. Саме ці типи традиційних будівель і стали основою для подальших трансформацій. У 1950-х – першій половині 1960-х рр. у селах волинського Полісся більшість хат зводилася за традиційними планами. Подекуди тут можна було зустріти навіть реліктові однокамерні житла, але варто відзначити певну тенденцію до збільшення житлової площі [9, с. 60]. Переважаючими типами планування хат у цей час були тридільні – хата+хата-кухня+сіни або чотиридільні – хата+хата-кухня+сіни+комора (план № 1, 3).

Шляхи формування такого плану будинку були різними. Нові будинки зводилися саме такими (з двома жилими камерами – хата+хата-кухня). До колишніх двокамерних (хата+сіни) чи трикамерних (хата+сіни+комора) часто добудовували ще одне житлове приміщення (чисту житлову кімнату) із причілкової сторони хати. У такому випадку, стара хата виконувала функції кімнати-кухні, де першопочатково була піч. Це робилося із метою згрупування житлового простору і забезпечувало зручне сполучення між кухнею, сіньми та коморою. Відомий ще один спосіб, коли старий тип житла хата+сіни+комора перепланували на тип хата+хата+сіни за рахунок перетворення сіней у житлове приміщення, а комори – у сіни. У такому випадку від комори відмовлялися взагалі, або могли відгородити під неї частину сіней за допомогою повздовжнього простінку [4, с. 53]. Хата мала вигляд витягнутого у повздовжньому плані прямокутника, що було традиційним явищем для цього регіону. Ширина такої будівлі не перевищувала 5–5,5 м, а довжина, в залежності від кількості камер, коливалася у межах 10–14 м: “В мене, примером, п’ять метрув, а буди десь зара штирнаць. Ну то в мене тут бач приставка – ще тут сіни, а так метрув сім. Як хто хотів, яку силу мав. Хто десіть ставив, вісум” [10]. Головний вхід вів у сіни із фасадного боку. Майже завжди такі хати мали додатковий вихід із сіней навпроти парадних (так звані “городні двері”).

З другої половини 1950-х рр. розділяють внутрішній простір чистого житлового приміщення. За допомогою груби та внутрішнього перестінку вздовж тильної сторони відгороджують невеличку кімнату, яка, найчастіше, виконувала функції спальні (план № 2). Інша кімната, яка була трохи більшою за площею, виконувала роль святкової (зала чи просто кімната). Рідше таким повздовжнім перестінком у кухні виокремлювали передню (прихожу), яка мала пряме сполучення із сіньми. Піч із кухонним начинням була прихована у глибині кімнати. Інколи роль перегородки виконували прості занавіски (штори чи шмат полотна).

Збільшення житлового простору не завжди означало зменшення площі допоміжних господарських приміщень. Так, у деяких досліджених автором західнополіських районах (Камінь-Каширський, Ратнівський та Любешівський райони Волинської області) до тильної сторони хати добудовували тристінок, який мав різну назву – “півниця”, “пудкліт (пукліт)” тощо. Розміри такої прибудови були різноманітними: ширина, зазвичай, не перевищувала 2 м, а довжина варіювалася від 1,5–2 м до довжини усього будинку із сіньми та коморою й могла бути до 10–14 м (план № 2–3). Висота його була на декілька вінців меншою від основного зрубу, що робилося із метою забезпечення достатнього кута нахилу продовженого схилу хатнього даху. У випадку прибудови

довгого тристінку, його внутрішній простір ділився на декілька частин поперечними перегородками. Власне “пудкліт” займав тильну стіну житлового приміщення, до якої примикала піч, обігриваючи, таким чином, стіну в зимовий період. При тильній стіні сіней та комори влаштували коридор (“калідор”, “двірець”) та комірчину відповідно. Вхід до цих приміщень був виключно із сіней через “дверці” у “калідор”. Інколи останній мав додаткові “городні двері” та невеличке віконце. Теплий “пудкліт” на зиму утеплювали невисокою призьбою із соломи, листя чи хвої (“глиці”).

Досить поширеною у цей час залишається традиція добудовувати до причілкової стіни житлової камери колешню. Вона слугувала для зберігання дров (в такому випадку її називають “дровітнею”), сільськогосподарського реманенту тощо. Разом із колешнею довжина житла могла досягати 17–18 м (план № 3). Вхід був із вулиці, жодного дверного сполучення із хатою вона не мала, як і спільної покрівлі: односхилий дах із незначним кутом нахилу був продовженням причілку. У разі прибудови до тильної стіни “пудкліта” та колешні до причілкової стіни житло майже не потребувало утеплення призьбою, адже відкритою залишалася лише фасадна стіна, яка у більшості випадків орієнтувалася на південь чи південний схід [11, с. 23].

У подальшій трансформації житлових будинків упродовж другої половини 1960 – першої половини 1970-х рр. спостерігається тенденція до зростання площі за рахунок збільшення ширини будинку до 6–8 м. Довжина варіювалася у межах 10–12 м. Це призводило до сегментації площі на більшу кількість приміщень, кожне із яких виконувало свою функцію (виділення спалень, зали, кухні, вітальні, передньої тощо) [6, с. 127]. Цей процес супроводжувався зменшенням площі допоміжних приміщень та згрупуванням чистого житлового простору, що дозволяло створити раціональніше планування та здешевити систему обігріву будинку в зимовий період: “То обично будували дванацять на сім. Ото таких хат багато, отаких і то під один оцей всеїкий план. Хто тоді привозив дерево, по силі, то багато таких хат – на шість кімнат усе ділили” [12].

Такі будинки за своїм планом та функціональним призначенням приміщень нагадували описані хати, які споруджувалися у другій половині 1950-х рр., проте більшої ширини. Внутрішній простір такого житла ділився капітальними поперечними перегородками на три приблизно рівні за площею частини [5, с. 25–26]. У цих будинках, переважно шестикамерних, центральний простір займали кухня із піччю та “передня-прихожа” (вітальня). По один бік від них влаштували чисті житлові кімнати (спальню та залу), по інший – допоміжні приміщення (сіни та комору, інколи дві – теплу та холодну): “Ну, перш сіни, прихожа, кухня, спальня і сьой зал, і комора, а посля ми зже зробили... з комори, бо і окон навідь діт ни заказував” [13]. Такий будинок мав два входи: один через сіни з боку повздожньої стіни, другий – з протилежного боку через кухню чи вітальню, залежно від їх розташування. Характерною ознакою такого планування було те, що усі теплі житлові кімнати (кухня, вітальня, спальня, зал) мали дверні сполучення між собою по колу. Комора із кухнею мала прямий зв'язок, або ж через сіни чи сіни та вітальню (план № 4).

Якщо у першій половині ХХ ст. при вході у хату влаштували ґанок або просто навіс над порогом, то починаючи з другої половини 1960-х рр. набула поширення засклена веранда, завдяки чому виникли додаткові двері при вході у будинок та теплий повітряний шлюз, що сприяло збереженню тепла у зимовий період. Вона являла собою каркас, обшитий дошками із великими рамами-віконницями, тому була досить холодним приміщенням. Її ширина, зазвичай, не перевищувала 2,5 м, а довжина коливалася від декількох метрів – до довжини усього будинку. У довгій веранді виділяли холодну “кладову”, стіни якої намагалися робити в зруб. Досить часто будинок мав дві веранди із протилежних боків. У теплі пори року вони використовувалися як допоміжне приміщення, чи місце для відпочинку. Просторово будинок розташовували вздовж дороги, а стіну із найбільшою кількістю вікон традиційно влаштували із південного чи південно-східного боку.

Окремої уваги заслуговує питання впливу радянської влади на планування сільського житлового будівництва. До роботи над проблемою залучалася низка наукових установ, видавалася та популяризувалася спеціальна література – альбоми типових проектів [14], практичні поради із будівництва житла [15] тощо. Згідно із твердженням А. Данилюка, яке базується на польових дослідженнях, у кінці 1970-х рр. незначну частину житлового фонду (близько 7 %) складають будинки, побудовані за типовими проектами, які активно пропагувалися владою [7, с. 56]. За наступне десятиліття цей показник дещо збільшився, але не перевищив 10–15 %. Згідно із польовими матеріалами, отриманими автором, серед запропонованих офіційних типових проектів на території волинського Полісся із початку 1970-х рр. поширеними були так звані “фінські доміки” (народна назва – примітка автора). Вони були двох видів: “фінський щитовий” та “фінський каркасний”. Головною відмінністю першого типу було те, що його стіни монтувалися зі щитів із дощок та войлоку, розміром 10х108х156 см. У комплект входили й інші конструктивні деталі будинку – вікна, двері, підлога, каркас даху, шалівка для обробки зовнішньої стіни тощо. Розміри такого житла були фіксованими – 9х6,26 м, також при вході передбачалася засклена веранда 2,5х4

м. Внутрішній простір кімнати ділився перестінками на чотири однакових за площею кімнати. Проте досить часто господар змінював розміри приміщень на свій розсуд. Кухня та зала, зазвичай, робилися трохи більшими за розмірами й розташовувалися по діагоналі, як і дві інші менші за площею кімнати, які найчастіше виконували функції спальень: “Залили фундамент, зробили хату, там жи все готово, все геть даєця. Щитовий фінський домік колись називали. Вин із щитив, геть усе було. Пиригородки ни утиплъони, а так – з досок, а вже наружни... Там і підшви даюця, всьо-всьо, кромі каменя, цементу і шифиру... Там книжка даєтьця, все – як що до чого. Ну я трошки пириминив план, там чотири однакових комнати, а я зробив дві менчих, дві більших. І лігари ни по тому плану, вирха трошки змінив” [16].

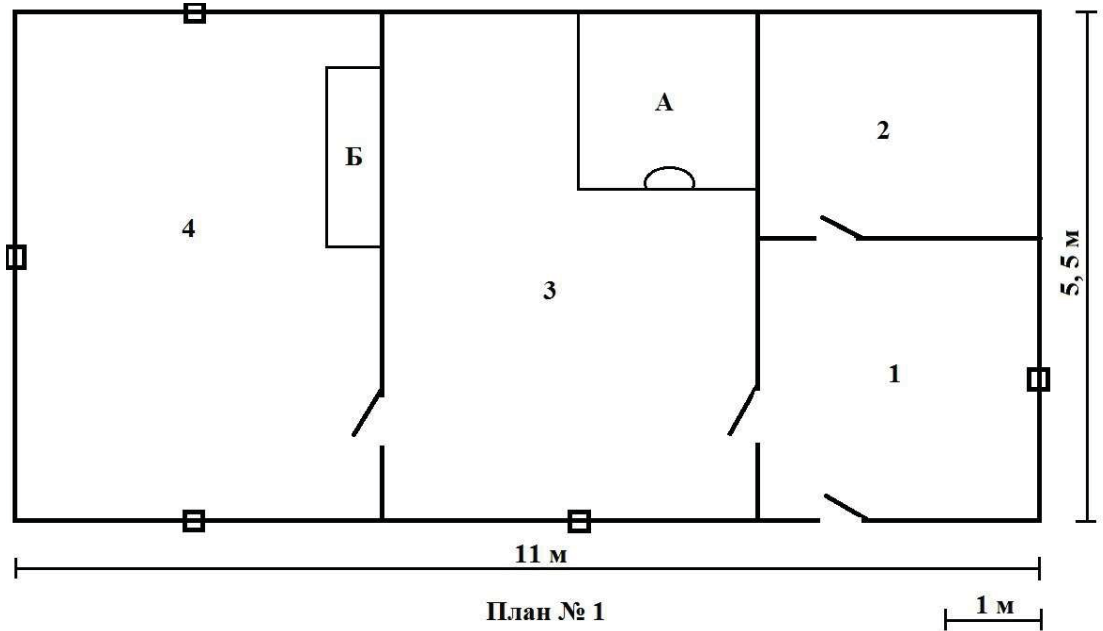
Головний вхід був лише один – із внутрішнього двору і вів на кухню, а звідси – в усі інші кімнати (план № 5). У комплект “фінського каркасного” будинку входили усі необхідні конструктивні деталі, окрім стін, цеглу для яких потрібно було отримувати окремо за рознарядкою. За планом та розташуванням кімнат він був ідентичний попередньому. Однак завдяки цегляним стінам можна було змінити розміри не лише кімнат, а й самого будинку: “Починав будівництво з чого: брав наряд у райвиконкомі на виділення каркасного будинку. Це там ішли вже вікна, підлога, балки, перекриття, ну короче говоря, на все решта давали наряд – на цимент, на цеглу. Хоча складнощі були колосальні” [17]. Недоліком планування такого житла було те, що не передбачалося жодних допоміжних приміщень для зберігання продуктів харчування, консервації, хатнього начиння тощо. Високий рівень ґрунтових вод у Західному Поліссі часто не дозволяв влаштувати льох (погріб) під підлогою біля печі (навіть за його наявності площа була невеликою), чи окремо від хати.

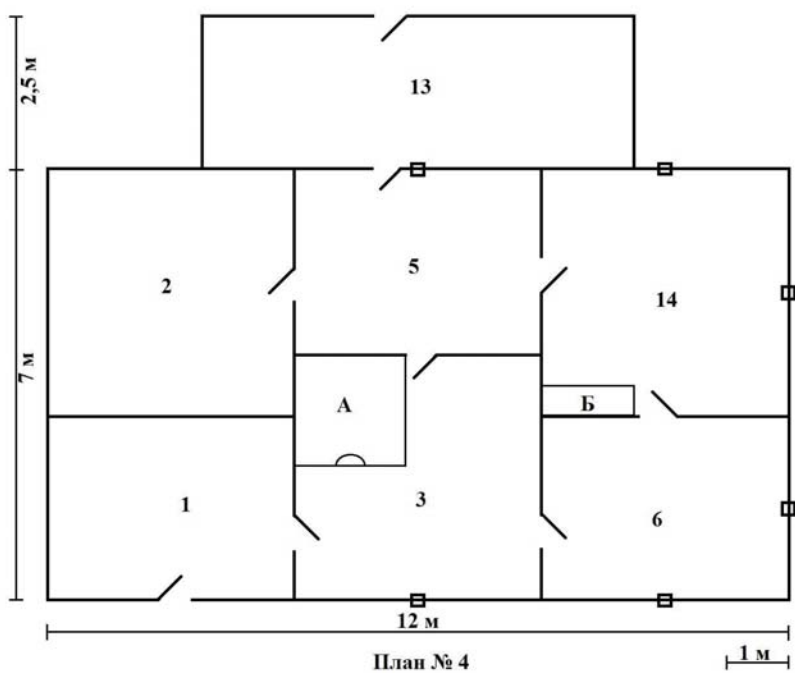
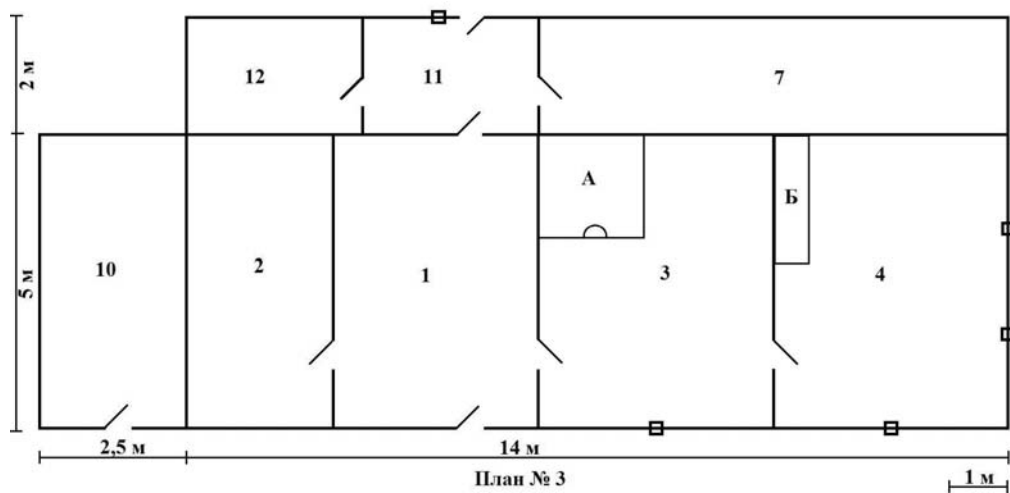
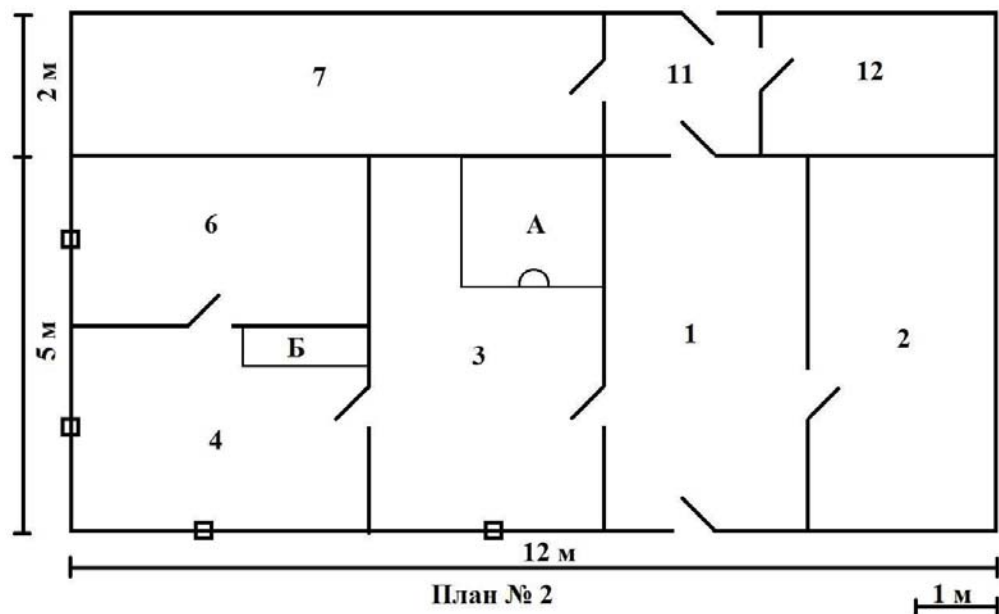
З другої половини 1970-х рр. попередньо описаний чотирикімнатний “фінський” будинок зазнав деяких народних вдосконалень. Розміри його збільшуються до 8–9х10–11 м, а у центрі житлового простору з’являється невеликий за розмірами (2–2,5х3–4 м) коридор, куди вів головний вхід (план № 6). Поява останнього зробила використання внутрішнього простору житла зручнішим, адже із цього коридору можна було потрапити у будь-яку кімнату, не проходячи через іншу. Чотирикамерний будинок із коридором у центрі залишався досить поширеним і у 1980-ті рр., особливо у південних районах волинського Полісся: “Дві спальні, зала, кухня і коридор. Просте планування, нічого тоді не робилося. В ту пору більшість будинків так планувалися. Може трохи розміщення було не так як моє” [17]. Замість заскленої веранди на всю довжину будинку прибудовують тристінок шириною 2,5–3 м, внутрішній простір якого ділили на кілька частин, де влаштовували коридор-передню (замість веранди), кладову (комору, пудкліт), тощо: “Пристройкі сами придумали зробили. Ну по плану домік був і така веранда з стіляними рамами, али вона ни йдъот. То зробили дальши пристройки” [16].

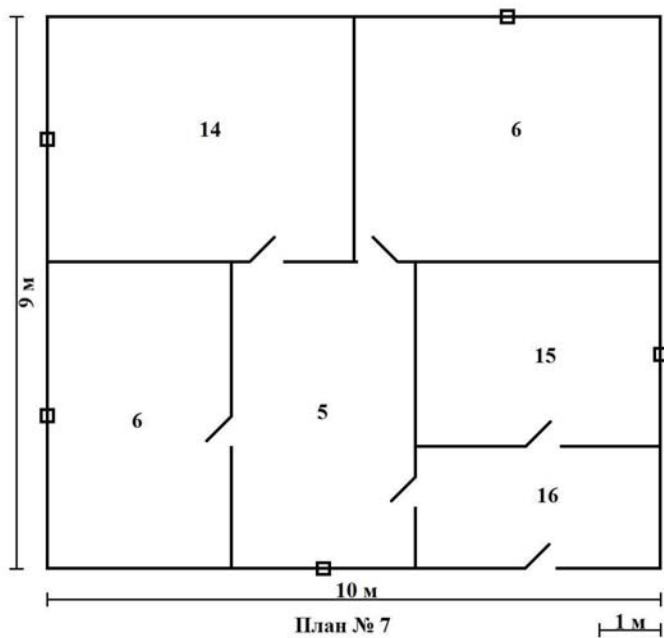
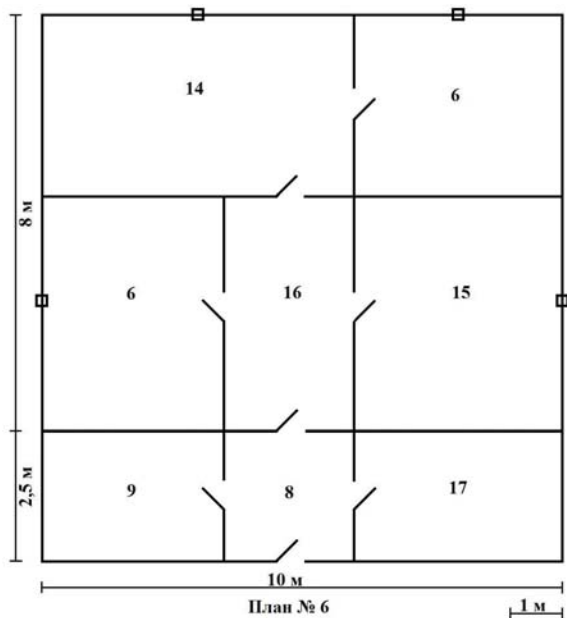
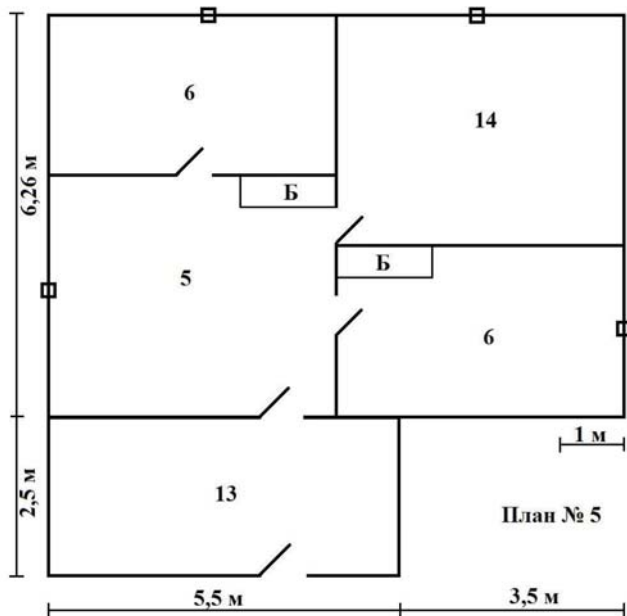
У кінці ХХ – на початку ХХІ ст. важко виділити якісь конкретні риси просторово-планувальної організації народного житла регіону. У цей період будівництво ведеться із врахуванням досвіду попередніх років, вдало поєднуючи його із сучасними матеріалами та технологіями. Хоча досить часто це типові плани, далекі від традиційних для волинського Полісся. Незважаючи на різноманітність планувальних рішень сучасного народного житла регіону, воно має певні спільні характерні риси. Так, будинки зазначеного періоду набувають наближеної до квадрату форми із розмірами зовнішніх стін 10–11 м і мають не менше 5–6 кімнат. Характерною ознакою сучасного житлового будівництва було розміщення вітальні-прихожої у центральній частині, по периметру від якої розташовуються спальні (їх щонайменше дві), кухня та інші кімнати. Допоміжні приміщення, такі, як комора-кладова, коридор, ванна кімната стають невід’ємною частиною житла і розміщуються у межах капітальних стін будинку, ближче до головного входу (план № 7). Доволі популярним способом збільшення житлової площі, не за рахунок горизонтального, а вертикального розвитку будинку, стає добудова мансардного поверху – так звані будинки в півтора поверхи. Тут, зазвичай, влаштовують додаткові спальні та вітальню (план № 8).

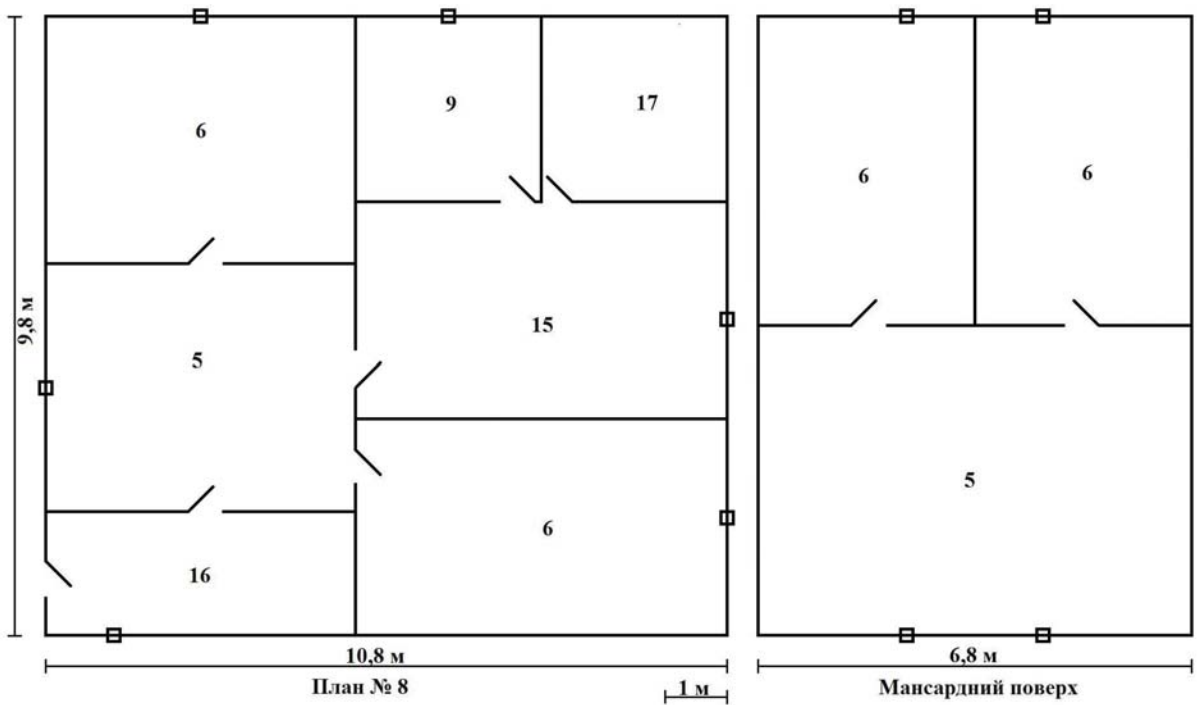
Зміни у плануванні та функціональній організації приміщень відбулися в результаті перепланування внутрішнього простору, яке активно проводилося у кінці ХХ – на початку ХХІ ст. Найчастіше, відмовлялися від допоміжних приміщень (сіней, комори), як частини будинку у межах капітальних стін, а натомість влаштовували чисті житлові кімнати (спальні, кабінет, кухня та ін.). Виносили їх у заздалегідь прибудований до житла тристінок (зазвичай, шириною 2,5–3 м і довжиною на весь будинок), де влаштовували кладову-комору (інколи дві), коридор-передню та ванну кімнату, яка у плануванні народного житла 1950–1980-х рр. не передбачалася. Збереження кухні із піччю залежало від наявності у дворі літньої кухні як окремої споруди. Добудовують житла і заради розширення житлового простору, особливо старі типи хата+сіни+комора. У такому випадку будинок являв собою ніби дві зблоковані трикамерні споруди.

Отже, розвиток просторово-планувальної організації житла волинського Полісся другої половини XX – початку XXI ст. ілюструє тісний та безпосередній його зв'язок із традиційними прийомами будівництва. Адже, ще у 1950-х – першій половині 1960-х рр. на території регіону поширеними були традиційні однорядні типи хата+хата-кухня+сіни чи хата+хата-кухня+сіни+комора, формування яких генетично пов'язане із попередніми однокамерними та двокамерними спорудами. Подальший розвиток планування народного житла (до середини 1970-х рр.) орієнтувався в основному на збільшення житлової площі за рахунок розширення розмірів зовнішніх стін та функціональної диференціації приміщень. Незначного поширення з початку 1970-х рр. набули типові житла, відомі під народною назвою “фінські доміки”. Вони стали основою формування нового для регіону чотиридільного будинку, які зазнали певних вдосконалень місцевого населення і набули популярності до початку 1990-х рр. У кінці XX – на початку XXI ст. будівництво ведеться, синтезуючи найкращі надбання попередніх років, із використанням нових матеріалів та технологій. Сучасні будинки у плані наближені до квадрату й мають не менше 5–6 кімнат, які виконують різні функції. Збільшення житлової площі часто відбувається за рахунок надбудови мансардного поверху. Активно застосовується перепланування.









Список використаних джерел

1. Самойлович В. Народное архитектурное творчество Украины / В. Самойлович. – К., 1989. – 342 с.
2. Хохол Ю. Сельское жилище / Ю. Хохол. – К., 1976. – С. 136.
3. Козакевич М. Про розвиток плану житла колгоспників Українського Полісся / М. Козакевич // Матеріали з етнографії та художнього промислу. – К., 1957. – Вип. III. – С. 14–21.
4. Приходько М. Особливості сільського житла на Поліссі / М. Приходько // Народна творчість та етнографія. – К., 1970. – № 6. – С. 50–54.
5. Гошко Р. Поселення і житло, інтер'єр / Р. Гошко, Б. Урбанович, Т. Гонтар // Соціалістичні перетворення в культурі та побуті західних областей України (1939–1989). – К., 1989. – С. 20–38.
6. Данилюк А. Традиційна архітектура регіонів України: Полісся / А. Данилюк. – Львів, 2001. – 147 с.
7. Данилюк А. Особливості розвитку традиційного житла Волинського Полісся / А. Данилюк // Народна творчість та етнографія. – 1977. – № 1. – С. 50–56.
8. Радович Р. Традиційне житлобудівництво Західного Полісся (особливості та динаміка розвитку) / Р. Радович // Вісник Львівського університету. Серія історична. – 2012. – Вип. 47. – С. 63–105.
9. Данилюк А. Періодизація розвитку народного будівництва Українського Полісся / А. Данилюк // Народна творчість та етнографія. – 1982. – № 6. – С. 56–61.
10. Записано автором 7 травня 2014 р. від Косміна Дениса Йосиповича, 1930 р. н., с. Хотешів Камінь-Каширського району Волинської області.
11. Козакевич М. Селянська садиба на українському Поліссі (в другій половині XIX і першій половині XX ст.) / М. Козакевич // Матеріали з етнографії та мистецтвознавства. – К., 1959. – Вип. V. – С. 9–25.
12. Записано автором 7 травня 2014 р. від Косміна Миколи Васильовича, 1953 р.н., с. Хотешів Камінь-Каширського району Волинської області.
13. Записано автором 7 травня 2014 р. від Нечипорук Ганни Ульянівни, 1934 р. н., с. Хотешів Камінь-Каширського району Волинської області.
14. Сільські житлові будинки (альбом типових проектів). – К., 1973. – 112 с.
15. Лапоногов С. Сільський жилий будинок (практичні поради по будівництву та експлуатації) / С. Лапоногов, З. Мойсеєнко, Ю. Хохол. – К., 1966. – 180 с.
16. Записано автором 29 червня 2014 р. від Рабіїка Василя Петровича, 1957 р. н., с. Погулянка Любешівського району Волинської області.
17. Записано автором 23 червня 2014 р. від Положевця Миколи Васильовича, 1951 р. н., с. Положево Шацького району Волинської області.

Григорій Кошиль

ПЛАНИРОВАНИЕ НАРОДНОГО ЖИЛЬЯ ВОЛЫНСКОГО ПОЛЕСЬЯ ВО ВТОРОЙ ПОЛОВИНЕ XX – НАЧАЛЕ XXI ВВ.

В статье проанализированы особенности развития планировочной организации народного жилья волынского Полесья во второй половине XX – начале XXI вв., показано его связь с традиционным строительством. Автор проследил основные этапы развития и определил ключевые факторы, которые влияли на формирование планирования жилья. На основе собственных полевых материалов представлено описание наиболее распространенных типов планировки жилья региона.

Ключевые слова: планирование, волынское Полесье, народное жилье, строительство, традиционная хата.