

ЧЕРЕПАШКА UNIO ЯК ПЕРВІСНЕ ГАНЧАРСЬКЕ ЗНАРЯДДЯ

Кирило Коршак

Первісні ганчарі, як відомо, ліпили свій посуд просто руками. Ганчарське коло стало відоме тільки геть-геть пізніше, десь аж за доби металю¹⁾. Проте, вже й за неоліту та енеоліту, вироблюючи посуд, уживали різного допоміжного знаряддя. На підставі археологічних та етнологічних даних можна стверджувати, що на те, щоб полегшити виліплювання посуду, а також щоб надати йому потрібної конфігурації, первісні майстри користувалися з плетених підставок²⁾, кам'яних правл³⁾, моделів у вигляді людських черепів⁴⁾, плодів⁵⁾, мушлів⁶⁾ та наметнів⁷⁾ і нарешті форм—

¹⁾ Проф. М. Гернес, *Первобытная история человечества*, СПб, 1911, с. 105.

²⁾ М. Болтенко, *Керамика в Усатово. Трипільська культура на Україні*, К., 1926, в. I, с. 11.

³⁾ И. Я. Словцов, *О находках предметов кам. периода близ г. Тюмени*. Зап. Сиб. отд. И. Рус. Геогр. Общества, кн. VII, в. I, с. 21, 22, 34 і таб. 13, мал. 3.

⁴⁾ А. С. Уваров, *Археология России. Каменный период*, т. I, М., 1881, с. 319.

⁵⁾ Проф. Є. Франковський (Варшава) у своїй доповіді „Znaczenie tykwy dla kultury ludzkiej“ на 2 з'їзді слов'янських географів та етнографів (Прага) вказував, що за формою „тыкву“ цей тепер виготовлюють плетений черепний та глиняний посуд. Дяв. Г. Богатырев, *Второй съезд славянских географов и этнографов*. Этнография, 1929, № I, ст. 140.

⁶⁾ Г. Шурц, *История первобытной культуры*, СПб, изд. Острогорского, 1910, с. 518—519, 381. Е. Б. Тайлор, *Доисторический быт человечества*, 1868, с. 366—369. А. Штукенберг и Н. Высоцкий, *Материалы для изуч. кам. века в Казанской губ.* Труды Общ. Естествоисп. при И. Казанском Университете, т. XIV, в. 5, с. 10. А. Е. Теплоухов, *Описание коллекции черепков глиняной посуды из Чудского селища близ с. Кудымкорского в Соликам. у. и Замечания о глиняных черепках, найденных на берегу Аятского озера и у деревни Палканой, на р. Исети*. Зап. Уральск. Общ. Любителей естествознания, т. VII, Екатеринбург, 1884, с. 182 и 185.

⁷⁾ В. С. Передольский, *Бытовые остатки насельников Ильмено-Волховского побережья и земель Велико-Новгородского государства*, СПб, 1893, с. 90.

плетених (кошики), в'язаних (сітки) і тканих (ворочки) ¹⁾; щоб вирівнювати та вигладжувати стінки посуду, вживали віхтики трави ²⁾ та шліхувальні камінці ³⁾; нарешті, щоб орнаментувати, в руках первісної людини був цілий арсенал різноманітного знаряддя—кістки, різної форми дерев'яні палички, пир'я, стебла трав, камінці, нитки, мотузки тощо ⁴⁾.

Коли ми уважно розглянемо перераховане знаряддя, то легко помітимо, що чималу його частину становлять речі, які потрапили на місце передісторичної стації або як рештки їжі (кістки), або як покидь якогось виробництва (камінці, нитки, мотузки), або, нарешті, цілком випадково—як речі близького природного оточення стації (палички, стебла трав); до цього треба додати, що вживано ці випадкові речі, як вироблювано посуд, чи в своєму натуральному вигляді, чи злегка пристосованими позверховим обробленням ⁵⁾. І тільки небагато первісного ганчарського знаряддя спеціально припасовувано до потреб виробництва (інтересні, між іншим, глиняні палички, щоб орнаментувати посуд, знайдено біля с. Заболотова на Конопіщині ⁶⁾). Звідси можна зробити висновок, що первісні ганчарі за допоміжне знаряддя мали здебільшого речі, що потрапляли їм до рук цілком випадково ⁷⁾, і тільки в процесі праці їх обробляли відповідно до завдань виробництва.

Серед матеріялу, що його знаходять на передісторичних стаціях, не останнє місце належить черепашкам уніо. Ця порода м'якунів трапляється в солодких водах по всій землі ⁸⁾ і первісна людина, що залюбки оселялася на при-

¹⁾ В. А. Городцов, Русская доисторическая керамика. Тр. XI Археологич. съезда, т. I, с. 694. Його ж, К выяснению древн. технических приемов гонч. дела. Казанский Музейный Вестник, Казань, 1922, № 2, ст. 178—187. Г. Шурц, цит. праця, ст. 380. Е. Тайлор, цит. праця, ст. 370—371.

²⁾ Каталог Выставки XI Археолог. съезда в Киеве, К., 1899, ст. 183. О. Е. Клер и К. И. Фадеев, Гончарное производство доисторического человека, жившего на городище у д. Палкиной на р. Исети. Матер. по археологии восточных губ. России, М., 1896, в. II, ст. 2. И. Я. Словцов, О находках предметов кам. периода, ст. 35, примітка.

³⁾ В. А. Городцов, Русская доисторическая керамика, с. 620, 648.

⁴⁾ Ibidem, ст. 616—620. А. Штукенберг и Н. Высоцкий, цит. праця, ст. 20—21.

⁵⁾ В. А. Городцов, цит. праця, с. 628, 630, 632 та інш.

⁶⁾ К. Коршак, З праці семінару при Археологічному Відділі Всеукраїнського Історичного Музею ім. Шевченка. Хроніка Археології та Мистецтва, К., 1930, ч. I, с. 65.

⁷⁾ Порівн. А. Е. Теплоухов, Заметки о глиняных черепках, с. 187.

⁸⁾ Брокгауз и Ефрон, Энциклопедический словарь, півтом 51, стр. 234.

бережних—особливо дюнних—стаціях¹⁾, не могла не звернути на неї уваги. І справді, за приступними нам літературними даними, черепашку унію констатовано на місцях первісних людських осель по цілому просторі Європи²⁾, а щодо часу, то людина була обізнана з цим м'якуном від раннього палеоліту³⁾ аж до залізної доби⁴⁾. Коли ми візьмемо до уваги, що палеолітична—та значною мірою й неолітична—людина жила з того, що привласнювала готові дари природи⁵⁾ і що за один з об'єктів цього привласнювання—для споживання⁶⁾—була унію,—то присутність черепашки її на передісторичних стаціях цілком зрозуміємо.

Проте, виникає питання, чи використовувала первісна людина разом із іншим випадковим матеріалом стацій і че-

¹⁾ Хв. Вовк, Вироби передмікенського типу у неолітичних становищах України. Матер. до україн. русск. етнології, Львів, 1905, т. V, стр. 26.

²⁾ Між іншим вказівки на те, що черепашку унію знаходжувано на передісторичних стаціях—*Західньої Європи*, дав. Г. і А. Мортільє, *Доисторическая жизнь*, СПб, ст. 348; *Східньої Європи*—Г. О. Оссовскій й, *Опыт хронологической классификации находок каменного века в России*. Тр. VI Арх. съезда, т. I, с. 66, 68—69. А. Иностранцев, *Доисторический человек каменного века побережья Ладожского озера*, СПб, 1882, с. 168—178 та інш. В. С. Передольский, *Бытовые остатки*, с. 93. А. Штукенберг и Н. Высоцкий, *Материалы для изуч. кам. века в Кав. губ.*, с. 17. П. А. Путятин, *О гончарном искусстве каменного века*. Изв. Имп. Русск. Географ. Общества, СПб, 1884, т. XX, в. 3, с. 283. А. С. Уваров, *Археология России*, т. I, с. 322, 329, 296. В. А. Городцов, *Материалы для археологической карты долины и берегов р. Оки*. Труды XII Арх. съезда, т. I, с. 557, 586—587.—В. Е. Данилевич, *Стоянки и мастерские каменного века Могилевской губ. исследованные летом 1894 г.* Киевская Старина, 1895, кн. VII, Документы, известия и заметки, с. 14. Н. Ф. Беляшевский, *Дюнные стоянки каменного века на берегах реки Западного Буга в среднем его течении*. Тр. XI Арх. съезда, т. I, с. 686; *України*—В. Козловська, *Неолітичні та трипільські знахідки на Чернігівщині*. Чернігів і Північне Лівобережжя, К., 1928, с. 49. Каталог Выставки XI Арх. съезда, с. 176, 182, 183. В. В. Хвойка, *Каменный век среднего Приднепровья*. Труды XI Арх. Съезда, т. I, с. 756, 764 та ін. В. Козловська, *Розкопки та розкопи на лівому березі Дніпра між м. Ржищевим та с. Балики*. Коротке звіттовлення БУАК'у за 1926 р., с. 41, 42. II ж. Розкопи 1916 р. біля с. Сушківки Уманського пов. на Київщині. Записки Историко-філологічної секції Україн. Наукового Т-ва в Києві, кн. XVII, к. 1918, с. 57. А. С. Уваров, *Археология России*, т. I, с. 280. А. Добролюбовский, *Звіт за Археолог. дослідні на території Дніпрельстану р. 1927*. Збірник (Дніпропетров. Кресвий Истор.,—Археолог. Музей), Д., 1929, с. 118—127. Всеукр. Истор. Музей. Інв. №№ 20239, 7693, 18154 тощо.

³⁾ Г. і А. Мортільє, цит. праця, с. 348.

⁴⁾ А. А. Бобринскій й. Курганы и случайные археологические находки близ м. Смелы, т. III, СПб, 1901, с. 82. *Инвентарь Киевского Музея Древностей и Искусств*, т. I, ст. 581, № 18163.

⁵⁾ Ф. Энгельс, *Происхождение семьи, частной собственности и государства*, Одесса, 1922, с. 8.

⁶⁾ А. С. Уваров, цит. праця, с. 329. А. Иностранцев, цит. праця, с. 187.

репашку унію як знаряддя виробництва—хоча б, скажімо, й ганчарського? На це в науковій літературі донедавна не було безпосередніх указівок. І. С. Поляков у Плеханівському бору зібрав черепашки grifea, оброблені на штиб ложок чи чашок¹⁾, а П. Бурачков на березі Дніпрового лиману біля Кінбурну²⁾, Н. П. Буличев на берегах Оки³⁾, В. А. Городцов біля с. Ловецькі Виселки⁴⁾ та К. М. Мельник на острові Стрільча Скеля на Дніпрі поблизу с. Болоського⁵⁾ знайшли черепки посуду, орнаментованого відбитками якоїсь черепашки⁶⁾; нарешті, той же В. А. Городцов, ґрунтуючись на свідченнях багатьох авторів, зауважує, що первісні ганчарі домішували до глини товчених черепашок⁷⁾, а В. Meissner зазначає, що орнаментування черепашкою, а також черепашкова інкрустація взагалі властива передісторичній кераміці північної Європи⁸⁾. Вже ці факти дозволяють висловити гадку, що й черепашку унію давня людина могла вживати в аналогічних до вищенаведених випадках, тобто і як сировину—для домішок⁹⁾—і як знаряддя, в тому числі й ганчарське.

Одначе, це припущення ще не розв'язує питання: потрібні позитивні доводи, сперті на фактичному матеріалі. За останній час деякі вказівки на те, що первісні ганчарі вживали черепашку унію як знаряддя, орнаментуючи посуд, подав А. Добровольський на підставі студій над археологічним матеріалом, зібраним у районі Дніпрель-

¹⁾ И. С. Поляков, Исследования по каменному веку Олонецкой губ., в долине р. Оки и на верховьях Волги, с. 67.

²⁾ П. Бурачков, О местонахождении древнего города Каркинитеса и монетах ему принадлежащих. Записки И. Одесск. Общ. Истории и Древностей, т. IX, с. 30.

³⁾ Н. П. Буличев, Журнал раскопок 1899 г. по берегам р. Оки, табл. VII, мал. 3.

⁴⁾ В. Городцов, Русск. доистор. керамика, с. 634.

⁵⁾ Каталог выставки XI Арх. Съезда, с. 182, № 708.

⁶⁾ Про можливість випадкових відбиток черепашок на стінках посуду говорить і П. А. Путьгин (О гончарном искусстве каменного века, с. 300—301), одначе фактичного матеріалу, на жаль, не подає.

⁷⁾ В. А. Городцов, цит. праця, с. 592—593.

⁸⁾ In der Töpferei des nord. Neol. benutzte man den gekrauselten Rand der Herzmuschel, um Ornamente einzudrucken. Tiefornamente inkrustierte man mit eingeklebten Muschelstückchen". — В. Meissner, Muschel. Reallexikon der Vorgeschichte, VIII Band, 5 Lieferung, S. 336.

⁹⁾ Безпосередні вказівки на таке використання черепашки унію подають: А. Иностранцев, Доисторический человек побережья Лядожик.оз., с. 168. А. С. Уваров, Археология России, т. I, с. 322. В. С. Перелольский, Бытовые остатки, с. 93.

стану¹⁾. Ми в цій своїй замітці робимо спробу зібрати матеріял, що дозволяв би яскравіше визначити роллю черепашки унію не тільки тоді, як орнаментовано, а й коли вироблювано посуд узагалі. Свої аргументи ми базуємо як на даних приступної нам наукової літератури²⁾, так і (головним чином) на власних спостереженнях над автентичними речами (переважно із збірок Археологічного відділу Всеукраїнського Історичного Музею та Музею при Київському Інституті Народної Освіти) та лабораторних досвідах у семінарах проф. В. Ю. Данилевича та В. Є. Козловської.

Ще року 1928 під час праці в семінарі проф. В. Ю. Данилевича при Київському Інституті Народної Освіти, вивчаючи черепки з околиць с. Заболотова на Контіпщині³⁾, звернули ми увагу на один тип орнаменту, що трапляється на тих черепках досить часто. Складається цей орнамент із неглибоких (близько 1 мм завглибшки) довгастих ямок, у яких одна стінка вузька, дугасто вигнута, круто обрізана й майже прямовісна (чи похилена до середини ямки), а друга—широка, жолобчасто увігнута й завжди розложисто відхилена назовні так, що крайній обріз її непомітно зливається із стінками посудини чи утворює з нею дуже тупий кут; самий обріз притому має форму дуги, що, як на хорду, спирається на першу стінку (табл. I, мал. 6). З першого погляду ямки нагадують сліди, які залишає на м'якому матеріялі похило поставлене жолобчасте долото з вигнутим лезом. Кожна така ямка становить собою окремих, цілком закінчений елемент, що хоч і стоїть поруч інших, подібних до нього елементів, проте нічим з ними не зв'язаний.

Намагаючись розгадати, яким способом і за допомогою якого знаряддя робили цей орнамент первісні ганчарі, ми звернулися до фахової літератури — і насамперед до статті В. А. Городцова про передісторичну кераміку⁴⁾. Але на малюнках, доданих до цієї статті, ми не знайшли зразка, що цілком відповідав би описаному вище орнаментові. З усіх малюнків є тільки один, на якому виображено чере-

¹⁾ А. Добровольський, Звіт за археологічні досліді на території Дніпрельстану, с. 127—128, 133—134. З цієї статтею довелось нам обізнатися вже тоді, як усю підготовчу роботу (теоретичну й експериментальну) щодо писання цієї замітки було закінчено, і тут ми з великою втіхою констатували, що деякі наші твердження цілком збігаються з твердженнями автора названої вище статті. На спільні точки наших праць буде вказано далі.

²⁾ Вказівки на літературу див. у примітках.

³⁾ Про знахідки біля с. Заболотова див. цитовану вже нашу замітку в „Хроніці Археології та Мистецтва“, ч. I, с. 63—66.

⁴⁾ В. А. Городцов, Русская доисторическая керамика. Труды XI Археол. съезда, т. I, с. 577—672.

пок, прикрашений візерунком, що трохи нагадує орнамент Заболотівських черепків. У тексті статті про цей візерунок сказано так: „Род плоского острія. Види его: 1. Рубчатый—таб. XII, рис. 20. Вид по своей форме является очень близким к плоскочеканному линейному (с. 631); его характерным отличием служит то, что он наносился не вдавливанием, как наносился последний, а разрубанием поверхностного слоя сырых стенок сосуда“¹⁾. Що ця характеристика стосується й до того орнаменту, який нас тоді цікавив, ми пересвідчилися, зіставивши описаний вище Заболотівський візерунок із візерунками на черепках, що їх знайшов Г. О. Оссовський у Машицькій печері поблизу Ойцова²⁾, Ф. Д. Нефедов поблизу с. Грохані нижче гирла р. Вятки³⁾ і особливо на черепках із „Собрания Скаржинской“, знайдених на Лисій горі в м. Лубнях⁴⁾,—на які покликується В. А. Городцов, кажучи про свій „рубчатый“ орнамент⁵⁾.

Отже ми ніби дістали були відповідь на наше питання: орнамент, подібний до Заболотівського, утворювано розрубанням стінки посуду плесковатим вістряч. Цей висновок треба було перевірити,—і ми вдалися до експерименту.

Ми зробили невеличку дерев'яну лопатку з рівним лезом і почали на гіпсі (іншого матеріалу спочатку під руками не було), а далі на глині нарізувати ямки. Але з експериментом нам рішуче не пощастило. Насамперед виявилося, що ямки, з яких складається орнамент, утворено не нарізуванням чи розрубанням поверхні посудини, а вдавленням⁶⁾: при нарізуванні краї ямок виходять нерівні й розтріпані; насправді ж ямки в орнаменті мають гладенькі й акуратні краї, що їх можна зробити, тільки вдавлюючи (карбуючи). Далі довелося констатувати, що струмент, яким видавлювано ямки, повинен був мати принаймні одну опуклу стінку й вигнуте лезо.

Відповідно до цих даних досвіду ми й переробили свій струмент. Орнамент, зроблений за допомогою нового зна-

¹⁾ В. А. Городцов, цит. праця, с. 637.

²⁾ Г. О. Оссовский, Опыт классификации находок каменного века в России по находкам, добытым из пещер Келецкой губ. и окрестностей Кракова. Тр. VI Арх. съезда, т. I, табл. 6, мал. 7.

³⁾ Ф. Д. Нефедов, Отчет об археологических исследованиях в Прикамье, произведенных летом 1894 г. Материалы по археологии вост. губ., т. III, таб. 17, мал. 16.

⁴⁾ Труды VIII Арх. съезда, т. IV, таб. LXXIX, 2 ряд зверху, мал. 1, 2 і 3 ряд зверху, мал. 1; табл. LXXX, 1 ряд зверху, мал. 1, 2 ряд зверху, мал. 2 і 2 ряд знизу, мал. 1.

⁵⁾ В. А. Городцов, цит. праця, с. 639, прим. 1, 3, 8.

⁶⁾ Такої ж думки про подібний орнамент подержується й А. Добровольський. Див. цитовану вже його праця, с. 133.

ряддя, щоправда, більше скидався на оригінал, проте не був тотожний; до того ж у нас виник сумнів, чому саме для цього візерунка первісний майстер мав виробляти спеціальне знаряддя, тим часом, коли чимало інших візерунків на Заболотівських черепках пороблено різним випадковим знаряддям (нерівно зламаною паличкою, стеблом трави, уламком каменю тощо)? Мало того, щоб виробити подібне до нашого знаряддя, треба було мати інше знаряддя—добрий ніж. У нас немає підстав стверджувати, що первісні заболотівці не мали такого ножа; одначе, щоб дістати паличку з загостреним краєм, давні Заболотівські майстри вважали за краще вилпити таку паличку з глини й випалити її¹⁾, ніж вистругати з дерева... Нарешті, нас збивала з пантелику ще одна властивість елементів розглядуваного орнаменту: ямки мало не на всіх черепках зроблено знаряддям, що мало приблизно один розмір і однакову форму. Яка потрібна була вправність та уважність, щоб щоразу, коли зламається або загубиться старе знаряддя, людина могла виробити нове, цілком тотожне з першим!

Усі ці міркування змушували нас шукати в оточенні первісної людини інших речей, які можна було б використовувати як знаряддя, щоб орнаментувати посуд,—речей, що мали б такі природні властивості: 1) стабільний розмір, 2) принаймні по одній опуклій стінці з однаковим заокругленням і 3) тонкі (не обов'язково гострі) вигнуті краї.

І ось тут на допомогу нам прийшли дрібні уламки черепашки улію, знайдені в невеликому числі на Заболотівській стації. Що ці незначні рештки занесено на стацію справді в давнину, за це свідчило вже те, що вони дуже звітрилися: відомо ж бо, що на піщаному ґрунті дюн кістковий (а також і черепашковий) матеріал погано зберігається²⁾; отже, що дужче він звітрився, то давніш потрапив на стацію. Проте, знаходжувані на стації черепашки улію все ж свідчать, що первісна людина мала їх під рукою. Ба навіть більше, розглядаючи черепки з Заболотівської стації, ми зауважили, що первісні її осельники вживали товчених черепашок улію як домішку до глини. Звідси вже не важко було перейти до думки—чи не могли давні ганчарі саме цією черепашкою робити й отой загадковий орнамент? Адже форма черепашки якраз відповідає умовам, що їх ми накреслили вище. І наступні досвіди цю думку цілком ствердили: нам пощастило за допомогою черепашки улію

¹⁾ Див. напу замітку в „Хроніці Арх. та Мистецтва“, ч. I, с. 65.

²⁾ В. А. Городцов, Галичские клад и стоянка. РАНИОН. Инст. Арх. и Искусствозн. Труды секции археологии, III, М., 1928, с. 21.

зробити орнамент, цілком тотожній з описаним вище на черепках Заболотівської стації. Як на цікаву подробицю, що свідчить саме за цей спосіб утворення розглядуваного орнаменту, вкажемо на те, що деякі елементи орнаменту на черепках Заболотівської стації зберігають не тільки форму краю черепашки, але й ті борозенки на опуклому боці її, що йдуть рівнобіжно до рубя (таб. I, мал. 7).

Ми докладно не описуватимемо всіх своїх досвідів із черепашкою; зазначимо тільки, що ми їх переводили на різних матеріялах—гіпсі, плястеліні, глині—і завжди мали завдовільні наслідки. Досвіди, пророблені року 1928 в семінарі проф. В. Ю. Данилевича, ми року 1929 перевірили в семінарі В. Є. Козловської. Отже ми пересвідчилися, що первісна людина справді вживала черепашку уію, щоб орнаментувати посуд.

Але з своїх досвідів та спостережень над автентичними речами та даними наукової літератури ми пересвідчилися ще й ось у чому: зразок орнаменту, що його ми описали вище, то не був єдиний візерунок, вироблений за допомогою черепашки уію. Цим струментом первісні майстри на стінках свого посуду виводили кілька візерунків, які вкупі становлять варіанти одного орнаменту, що його ми для скорочення назвемо „черепашковим“.

Утворення того чи того варіанту залежало від таких чотирьох способів застосовувати при праці черепашку уію:

- 1) від використання різних частин черепашки як робочих країв;
- 2) від того, оброблені чи не оброблені були ці краї;
- 3) від різної постави черепашки щодо поверхні посудини;
- 4) від різних способів пересувати черепашку по поверхні посудини.

Розгляньмо докладно всі ці способи, а також і ті візерунки, що утворюються, як їх застосовувати.

Черепашка уію, як відомо, має овальну форму з поширеною передньою (таб. I, мал. 2a)¹⁾ й звуженою задньою (табл. I, мал. 2b) частинами; ця остання виглядає наче носик ложки, яким дуже зручно оперувати на глині; окрім того, досить добре можна використати весь бічний руб на черевці черепашки (таб. I, мал. 2c), а також і ту частину спинного рубя, що підходить безпосередньо до носика (таб. I, мал. 2d). Отже залежно від того, яку з названих частин черепашки уживав майстер як робочий край, виходив від-

¹⁾ Примірник черепашки уію для фотографування взято з колекції речей, що їх викопав В. В. Хвойка в землянках на київських узгір'ях. Всеукр. Істор. Музей. Інв. № 37636.



1



2



3



4



5



6



7

Черепашки шпіо та різні варіанти черепашкового орнаменту.

повідний і візерунок. Носик залишав на сирій глині сліди у вигляді маленьких дужок чи серпиків (таб. II, мал. 2)¹⁾; частини бічних рубів, що безпосередньо підходять до носика черепашки (таб. I мал. 2df), давали ширші дужки, обернуті отвором праворуч чи ліворуч (таб. I, мал. 1)²⁾; обидва ці варіанти формою своєю дуже нагадують так званий, за В. А. Городцовим, „ніготний“ орнамент³⁾; нарешті, цілий бічний руб на черевці черепашки (таб. I, мал. 2с) давав майже прості, поширені й поглиблені в середині і зовсім гострі й мілкі на кінцях риски (таб. I, мал. 5) з ледве помітним заокругленням⁴⁾.

В усіх цих випадках майстер уживав черепашку в її натуральному вигляді. Але часто він ускладнював свій струмент обробленням. Це оброблення полягало в тому, що на бічних рубах черепашки за допомогою якоїсь твердої

¹⁾ Всеукраїнський Історичний Музей, Інв. № 23332. Аналогії див.: Ф. Д. Нефедов, Отчет об Археолог. исследов. в Прикамье, произведенных летом 1893 г. Материалы по археолог. востоци. губ., т. III, таб. 19, мал. 7. К. М. Палікарповіч, Дагістарычнае стоянкі сярэдняга і ніжняга Сажа. Інстытут Беларускае Культуры. Запіскі аддзелу гуманітарных навук, кніга 5. Працы Катэтры Археолёгіі, том. I. таб. XXXIX, 8; XLVII, 12.

²⁾ Фотографії, що при вих немає вказівки на інвентарний номер музею, знято з черепків, вібраних біля с. Заболотова. Порівн.: Всеукр. Істор. Муз. Інв. № 23329. Н. Г. Первухин, Опыт Археологического исследования Глазовского уезда, Вятской губ. Материалы по археологии Восточн. губ. России, в. 2, таб. VIII, мал. 16. А. Штукенберг и Н. Высоцкий. Материалы для изучения каменного века в Казан. губ., таб. XII, мал. 4 И. Слодцов, О находках предметов каменного периода, таб. 15, мал. 91. К. М. Палікарповіч, цит. праця, таб. XIV, 16, 17, 18; таб. XII, 12, 13, 16; LI, 9. А. Спицын и Б. Каменский, Стоянки каменного века близ города Балахны. Записки Отдел. Русск. и Славянск. Археологии И. Археолог. Общества, т. VII, в. 1, табл. II, мал. 7 (угорі). А. Добровольський, цит. праця, таб. X., мал. 3, № 52, 54, 62; мал. 4, № 21, 22, 23, 24, 27; с. 131, рис. 27.

³⁾ В. А. Городцов, Русск. доистор. керамика, с. 634. Автор відзначає дві відміни ніготного орнаменту „а) серповидною і б) ямочною. Первая выражалась толкою серповидною изогнутою чертою, вторая же—довольно глубокими ямками с полуарочным очертанием с одной стороны“. У першій з цих відмін не важко впізнати ті варіанти черепашкового орнаменту, що їх ми допіру назвали в тексті; щодо другої,—то аналогічній до неї візерунок ми описали на стор. 17, а спосіб його утворення розглядаємо далі. З цього видно, що В. А. Городцов під назвою „ніготний“ об'єднав кілька варіантів черепашкового орнаменту. До речі треба зазначити, що дістати відбитку на глині нігтя в чистому вигляді досить важко,—частіш разом із нігтем лишається й відбитка пучки; через те й легко впізнати справжній ніготний орнамент.

⁴⁾ Порівн.: А. Штукенберг и Н. Высоцкий, цит. праця, таб. IX, мал. 1; таб. XIII, мал. 9 і 10. А. Добровольський, цит. праця, с. 133, 134, 135. К. М. Палікарповіч, цит. праця, таб. VI, 25, XII, 2.

речі¹⁾ майстер вилущував невеличкі щербинки; тоді руби набирали вигляду пилочок (таб. I, мал. 3)²⁾, і орнамент, нанесений на стінки посуду такими пощербленими краями черепашки, ускладнювався тим, що всі елементи його були зубчасті (таб. I, мал. 7)³⁾.

Дальше ускладнення орнаменту залежало від того, як ставив майстер черепашку щодо стінки посудини. Тут могло бути три випадки: 1) або черепашка торкалася посудини самим тільки рубом і то в невеликій його частині (цей спосіб орнаментувати й візерунок, що виходив, як його застосовувано, допіру докладно розглянуто вище; див. таб. II, мал. 2); 2) або черепашка схилилася на вигнутий бік; тоді на глині відбивався не тільки руб, а й частина опуклої стінки черепашки (таб. I, мал. 6)⁴⁾; орнамент, здобутий таким способом, уперше привернув до себе нашу увагу (опис його див. на стор. 17); 3) або, нарешті, черепашку схилили на увігнутий бік; тоді руб черепашки торкався посудини чималою частиною, і орнамент набирив вигляду більших дуг чи навіть „арок“ (таб. II, мал. 1)⁵⁾. Треба зауважити, що в останньому випадку первісний майстер найчастіш використовував носик черепашки, через те „арки“, що трапляються на посуді як елементи черепашкового орнаменту, здебільшого круті.

Нарешті, майстер ще більш ускладнював свій орнамент тим, що по різному пересував черепашку по стінках посудини. Тут теж можна зауважити три способи: 1) щоразу, витиснувши якийсь елемент, майстер відривав черепашку й переносив її далі, не торкаючись стінок посудини; орнамент при цьому способі набирив вигляду низки однанітних ямок, нічим не зв'язаних поміж собою (таб. I, мал. 4, 6, 7); 2) майстер не відривав черепашки від стінок посудини,

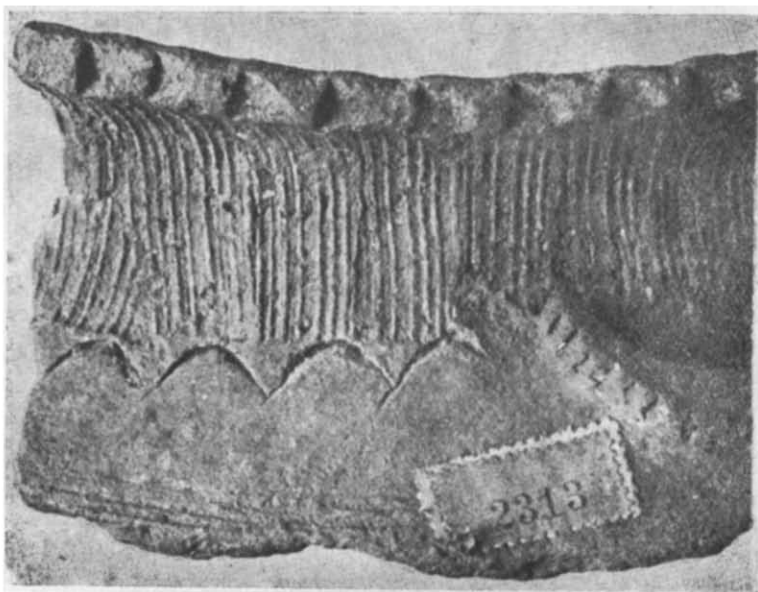
¹⁾ При своїх досвідах ми з успіхом користувалися з уламка кременю.

²⁾ Всеукр. Істор. Муз. Інв. № 20239. З розкопів В. Є. Козловської року 1916 біля с. Сущківки на Гуманщині. Порів. А. Добровольський, цит. праця, с. 128, мал. 25.

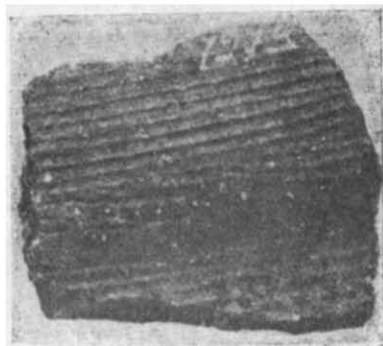
³⁾ В літературі подібний орнамент звуть *гребінчастим*.

⁴⁾ Всеукр. Істор. Муз. Ін. № 22967. Порівн. В. В. Хвойка, Каменний век середнього Придніпров'я. Тр. XI Арх. с, т. I, табл. XIX, мал. 23 та Всеукр. Іст. Музей. Інв. № 35089; див. також № 35204, 35101. П. Бурачков, О местонахождении древн. гор. Каркинитеса, с. 30, таб. II, 3 ряд зверху, мал. 1, 2. Передрук мал. 1 див. у А. С. Уварова, Арх. России, т. II, таб. 47, мал. 5971. Г. О. Оссовский, Опыт хрон. классификации, таб. 6, мал. 9, 7, 10. А. Иностранцев, Доисторический человек, стор. 235, мал. 120. Саме цей варіант черепашкового орнаменту В. А. Городцов розглядає як „ямочную“ „разновидность“ ніготного орнаменту.

⁵⁾ Всеукр. Істор. Музей. Інв. № 5129. Термін „арки“ ми вживаємо в трохи відмінному розумінні, ніж якого йому надає В. А. Городцов. Див. цит. праця, с. 637, 640.



2



3



4

Різні варіанти черепашкового орнаменту.

а тільки ритмічно то натискував і при тому зупиняв її, то злегка відпускав і пересував далі; візерунок, зроблений таким способом, виглядав, наче широка, неоднаково поглиблена жолобчаста смуга з поперечними карбами¹⁾; 3) майстер пересував черепашку, не відриваючи її від стінки посудини, рівномірно натискуючи й не зупиняючись аж доти, доки це було зручно; далі підіймав черепашку, переносив її назад і знову сунув тим самим способом; сліди, що залишала при цьому черепашка, відмінялися залежно від того—рівні чи зубчасті край мала черепашка, чиста чи з домішками була глина, більші чи менші розмахи робив майстер (таб. II, мал. 1, 3, 4)²⁾. Два останні способи пересувати черепашку по стінках посудини такою мірою відміняли орнамент, що його вже не можна звати карбованим, а скорше—шкрябанним (остання назва особливо пасує до орнаменту, утвореного третім способом).

Усі ці способи орнаментування черепашкою первісний майстер застосовував одночасово й у різних комбінаціях. Отже й самий візерунок через те дає чимало варіантів. До цих варіантів, що тісно поміж собою зв'язані й часто непомітно переходять один в одного (тут цікаво спостерігати, як, наростаючи кількісно, технічні ускладнення врешті дають якісно відмінний орнамент).—можна додати ще два, відмінні від попередніх способом утворення. Це не карбовані й не шкрябані, а різані орнаменти; елементи одного становлять подовгасті ямки з характерною для відбитків черепашки дугастістю, а також поширенням усередині й звуженням на краях, часто розміщені на поверхні посуду так, що разом утворюють зигзаг, трикутники тощо³⁾; за елементи ж другого варіанту правлять неглибокі зарубки здебільша по краю вінець (таб. II, мал. 1)⁴⁾.

Отже попереднім розглядом ми вичерпали майже всі візерунки, що їх можна зробити черепашкою upio⁵⁾.

¹⁾ Див. Тр. VIII Арх. съезда, т. IV, таб. LXXIX, ряд 2, мал. 1. Передрук цього малюнка див. у В. А. Городцова, цит. праця, таб. XII, мал. 20. А. Спицын и В. Каменский, цит. праця, таб. XI, мал. 8.

²⁾ Всеукр. Істор. Муз. Інв. № 5129, 38253.

³⁾ Всеукр. Істор. Муз. Інв. № 20482. А. Штукенберг и Н. Высоккий, цит. праця, таб. X, мал. 4. Труды VIII Арх. съезда, т. IV, таб. LXXIX, ряд 1, мал. 4.

⁴⁾ Всеукр. Істор. Муз. Ін. № 5112. Порівн. Ф. Д. Нефедов, цит. праця, таб. 19, мал. 13.

⁵⁾ Можливо, що первісні ганчарі використовували й опуклий бік черепашки як робочий край, орнаментуючи посуд (таб. I, мал. 2e). Однак, нам не доводилося спостерігати на черепках орнаментів, про які напевне можна було б сказати, що їх утворено саме цим боком черепашки; через те ми тут і не беремо цього способу до уваги.

Об'єднавши в групи за характерними ознаками, їх усі легко можна вкласти в таку схему:

Типи черепашкового орнаменту:

- | | |
|---|---|
| <p>I. Карбовані:</p> <ol style="list-style-type: none"> 1. Лінійний <ol style="list-style-type: none"> а) простий б) зубчастий 2. Дугастий <ol style="list-style-type: none"> а) простий б) зубчастий 3. Жолобчасто-ямковий <ol style="list-style-type: none"> а) простий б) зубчастий. | <p>II. Шкрябані:</p> <ol style="list-style-type: none"> 1. Жолобчасто-смугастий <ol style="list-style-type: none"> а) простий б) зубчастий 2. Дрібно-мережаний <ol style="list-style-type: none"> а) простий б) зубчастий <p>III. Різані:</p> <ol style="list-style-type: none"> 1. Лінійний 2. Зарубчастий¹⁾. |
|---|---|

Щоб закінчити з черепашковим орнаментом, зробимо ще зауваження про деякі його особливості, що залежать від характеру самого знаряддя, яким утворено орнамент. Як уже сказано вище, варіанти черепашкового орнаменту давні майстри здебільшого утворювали способом карбування. Цей спосіб полягав у тому, що елементи орнаменту „вспроизводились посредством нажатия упругих или твердых инструментов и орудий на сырые стенки сосудов“²⁾, при чому на стінках лишалися сліди, що зберігали форму краю самих струментів. Отже відтворення слідів струменту й становить суть карбування. Найточніший відбиток струменту виходить тоді, коли його натискають у сторчовому, а не скісному до стінки посудини напрямку. Вживаючи черепашку як струмент, щоб карбувати, саме цієї умови найважче було додержати: хоч би як майстер поставив черепашку, певна частина її краю ставала до стінки похило й, коли натискувати, часто зсувалася набік; через те ямки, утворені черепашкою, мають здебільшого стінки хоч і не рівною мірою, проте все ж похилені в одному напрямку, що надає їм вигляду нарізок чи зарубок. Це й спричи-

¹⁾ Терміни „черепашковий“, „зубчастий“, „різаний“ та „лінійний“ ми запозичили у В. А. Городцова, тільки віддали їх українською мовою („Русск. доисторич. керамика“, с. 634, 633, 635, 631); терміни „карбований“, „черепашковий лінійний“ узяті у А. Добровольського (цит. праця, с. 133, 135); термін „дрібно-мережаний“ перейнято у В. С. Козловської (записи в Інвентарі Археологічного відділу Всеукраїнського Історичного Музею, т. II, с. 439, 440, 441 тощо); термін „зарубчастий“ утворено від слова „зарубка“, що його вживає М. Болтенко в опису Усатівської кераміки (див. його ст. в збірнику „Трипільська культура на Україні“, в. I, с. 29); нарешті, терміни „дугастий“, „шкрябаний“, „жолобчасто-ямковий“ та „жолобчасто-смугастий“ ми пропонуємо від себе.

²⁾ В. А. Городцов, Русская доисторическая керамика, с. 625.

нюється, на нашу думку, до того, що дослідники, розглядаючи черепашковий орнамент, усі варіанти його застосовують до орнаментів різаних.

Вияснивши роллю черепашки upio в орнаментуванні посуду, далі ми зацікавилися питанням, чи не могла первісна людина вживати цю черепашку й для іншої роботи при виготовлюванні посуду?

Вже виучуючи дрібно-мережаний черепашковий орнамент, ми побачили, що цей орнамент близько нагадує, а в деяких випадках (таб. II, мал. 3, 4) ¹⁾ навіть тотожній з тими смугами на стінках посуду, що їх одні дослідники вважають за відбитки плетінки, яка правила первісним ганчарям за форму для посуду ²⁾, а інші за смуги від віхтиків трави, соломи чи гіллячок, якими вигладжували стінки посуду ³⁾ чи підпирали їх зсередини, тим часом, як зовні наносили ямковий орнамент ⁴⁾. Відміна між дрібно-мережаним черепашковим орнаментом і тими смугами полягає лиш у тому, що орнамент трапляється на зовнішній поверхні посуду (головним чином на вінцях; таб. II, мал. 1, 4) ⁵⁾ і що лінії в ньому йдуть у певному порядку, тим часом, як смуги на стінках посуду розташовано без жадного порядку й однаково як на зовнішній поверхні посуду, так і на внутрішній ⁶⁾. А втім, ця відміна несуття, і наші досвіди та спостереження над автентичними речами показали нам, що в багатьох випадках (але не завжди)—особливо на черепках із дюнних станцій—смуги на поверхні посуду є не що інше, як сліди вигладжування стінок черепашкою upio, і залежно від того—рівний чи поцерблений руб мала вживана черепашка—відповідно відмінювався й самий слід.

Як на факти, що певною мірою стверджують цей наш

¹⁾ Всеукр. Істор. Музей. Інв. № 38253, 38255. Фрагменти посуду з розкопів В. Є. Козловської біля с. Балики на Київщині.

²⁾ А. Е. Теплоухов, Описание коллекции черепков глиняной посуды из Чудского селища и Замечания о глиняных черепках, найденных на берегу Аятского озера, с. 182 і 183. А. Штукенберг и Н. Высоцкий, цит. праця, с. 71.

³⁾ И. Я. Слобцов, О находках предметов камен, периода, с. 35. О. Клер и К. Фадеев, Гончарное производство доист. челов., с. 2. А. Иностранцев, Доистор. человек, с. 167.

⁴⁾ Л. Чикаленко, Техніка орнаментування керамічних виробів Мізінських неолітичних селищ, Прага. 1925, с. 7.

⁵⁾ Всеукр. Істор. Музей. Інв. № 5129, 38153.

⁶⁾ Труды VIII Арх. съезда, т. IV, таб. LXXIX, ряд 1, малюн. 1, 2. И. Г. Первухин, Опыт археологического исслед. Глазовского уезда Вятской губ, таб. 7, малюн. 8. А. Штукенберг и Н. Высоцкий, цит. праця, таб. X, малюн. 2, 6. О. Клер и К. Фадеев, цит. праця, таб. 1, малюн. 2. Передрук частини цього малюнка див. у В. Городова, Русск. доистор. керамика, таб. XII, мал. 21.

висновок, ми можемо вказати 1) на те, що на багатьох черепках із збірок Всеукраїнського Історичного Музею трапляються разом сліди вигладжування й черепашковий орнамент, при чому видно, що як орнамент, так і вигладжування роблено одним знаряддям (таб. II, мал. 1, 4)¹⁾; 2) під час розкопів трипільських точків біля с. Сушківки на Гуманщині В. С. Козловська знайшла—вкупі з фрагментами посуду, що має на собі сліди вигладжування й дрібно-мережаний орнамент,—уламок позубленої черепашки улію, яка, можливо, правила за ганчарське знаряддя (зубці черепашки помітно стерті, таб. I, мал. 3)²⁾; нарешті 3) на малюнках речей із „Собрания Скаржинской“³⁾ подано черепок, на якому видно, що стінки посудини вигладжувано якимось зубчастим знаряддям з дугасто вигнутим рубом (серединні борозенки в смузі глибші, крайні—мілкіші); за таке знаряддя могла правити тільки пощерблена черепашка улію—тим більше, що деякі інші черепки з того ж „Собрания“ орнаментовано саме такою черепашкою. Отже факт, що черепашку давні ганчарі вживали, не тільки орнаментуючи, а й вигладжуючи посуд, здається нам безперечним. Навіть більше, можна припустити, що давня людина перше застосувала черепашку улію саме щоб вигладжувати посуд⁴⁾, а вже потім—щоб його орнаментувати. Для вивчення в такому генетичному зв'язку особливо надається дрібно-мережаний орнамент: хоч, типологічно розглядаючи, ми й визначили його як найскладнішу форму черепашкового орнаменту, а через те й поставили наприкінці своєї схеми, проте практично він міг виникнути перший—як наслідок певним способом упорядкованого вигладжування.

Щождо можливості утворювати смуги на стінках посуду тими способами, що їх ми зазначили вище, то, не висловлюючись взагалі проти такої можливості, ми все ж гадаємо, що вони мали менше значіння, ніж те, якого їм надають дослідники, що вказали на ці способи. Із своїх досвідів та спостережень ми винесли вражіння, що віхтиком трави чи соломи типових смуг на стінках посуду утворити майже не можна: в свіжому стані віхтики швидко стираються, а в сухому кришаться й залишають у глині силу дрібної потерти. Не могли в усіх випадках вказані смуги походити й від того, що стінки підпирали із середини жмутами со-

1) Всеукр. Істор. Музей. Інв. № 38253, 38255. З розкопів В. С. Козловської біля с. Балки на Київщині.

2) Ibidem, інв. № 20239.

3) Труды VIII Арх. Съезда, том. IV, таб. LXXXIX, ряд. 1, мал. 2.

4) Вживання черепашки улію, як скребачки, відоме було ще за на-
дслєлігу. Див. Г. О б е р м а й е р, Доисторический человек, с. 373.

ломи, наносячи ямковий орнамент: бо як тоді пояснити їх там, де на зовнішній поверхні немає витиснутого орнаменту, або там, де ці смуги є і на зовнішній і на внутрішній поверхні посудини разом? Сумнівно також, щоб ці смуги становили відбитки плетених форм: дуже вже вони не подібні до відомих у літературі відбитків справжнього плетіння¹⁾. Отже смуги на стінках посуду можна пояснити тільки тим, що стінки вигладжувано твердим знаряддям, яке 1) могло подолати липкість глини і 2) при довгому вживанні не швидко стиралося.

Щоправда, цим вимогам відповідають і дерево та кістка,— і дерев'яні та кістяні лопатки (прості й позублені) справді добре були відомі первісному ганчареві²⁾. Проте, коли ми візьмемо до уваги, що на те, щоб виготувати дерев'яну (а тим більш кістяну) лопатку, треба було витратити певний час і силу,—буде цілком зрозуміло, що там, де первісний майстер мав під рукою черепашку upio—придатку для в'язтки й без ніякого оброблення,—він охоче давав їй перевагу перед іншим знаряддям. Але, вказуючи на таке значіння черепашки upio при вироблюванні посуду, ми все ж ані на хвилину не припускаємо думки, що черепашка конче заступала інше знаряддя: ми тільки хочемо сказати, що на тих стаціях, де upio була звичайним явищем, її вживано, щоб орнаментувати та вигладжувати посуд, не менше за інші випадкові речі тих стацій.

Наприкінці нам хотілося б ще коротко зупинитися на питаннях про територіяльні та хронологічні рямці, в яких була відома черепашка upio як ганчарське знаряддя.

Різні варіанти черепашкового орнаменту, а також сліди вигладжування стінок посуду черепашкою upio знайшли ми на таблицях, доданих до праць А. Штукенберга і Н. Висоцького, Г. О. Осовського, А. С. Уварова, О. Клера й К. Фадеева, І. Я. Словцова, опису „Собрания Скаржинской“, А. Іностранцева, В. А. Городцова, К. М. Палікарновича й А. Добровольського³⁾. Матеріяли, які призбирали ці дослідники, свідчать про те, що черепашка upio була відома як ганчарське знаряддя на узбережних оселях первісних людей—від Польщі⁴⁾ до Сибіру⁵⁾ і від Вятської губ.⁶⁾ до Чорного моря⁷⁾. Проте, це не визначає, що тільки цієї

¹⁾ В. А. Городцов, Русская доистор. керамика, таб. XI, малюн. 1, 2.

²⁾ Ibidem, с. 619.

³⁾ Докладні вказівки див. вище.

⁴⁾ Г. О. Оссовский й, Опыт хронологич. классифик., с. 50—51, 71, таб. 6.

⁵⁾ І. Я. Словцов, О находках предм. камен. периода, таб. 15, малюн. 31, 81.

⁶⁾ Ф. Д. Нефедов, Отчет об арх. исследов. в Прикамье, таб. 19, мал. 7, 11, 13.

⁷⁾ П. Бурачков, О местонахождении древн. гор. Каркинитеса, таб. II ряд. 3, малюн. 1, 2.

територією обмежено поширення вивчуваного орнаменту: дуже ймовірно, що він трапляється на узбережних стаціях первісних людей по всій землі,—тільки, не маючи під руками відповідної літератури, ми не можемо науково засвідченими фактами обґрунтувати цю думку.

Щождо хронологічних меж, то вони теж досить широкі— від неоліту ¹⁾ аж до кінця бронзової доби ²⁾. На Україні сліди від уживання черепашки шлію, як вироблювано посуд, доводилося спостерігати нам на керамічному матеріалі з басейнів р.р. Десни ³⁾, Сейма ⁴⁾ й особливо Дніпра ⁵⁾, при чому найхарактерніший цей матеріал для узбережних енеолітичних стацій та осель трипільської культури. Пізніші од доби трипільської культури сліди уживання черепашки шлію як знаряддя в ганчарському виробництві на Україні ми не спостерігали.

Підсумовуючи все сказане вище, можна зробити такі висновки:

1) Черепашку шлію широко вживали на узбережних (особливо дюнних) стаціях і щоб домішувати в глину й щоб вирівнювати та орнаментувати посуд, при чому всі способи використання черепашки часто (але не завжди) трапляються на одній стації, а подекуди й на одному черепку ⁶⁾.

2) Черепашковий орнамент дає чимало варіантів; характерна ознака цього орнаменту, що відрізняє його від інших,— це своєрідна дугастість та жолобчастість його елементів.

3) Черепашковий орнамент,—а значить і вживання черепашки шлію в первісному ганчарстві,—задокументовано на просторі цілої Східньої Європи та частково Сибіру; однак, не виключено можливість, що ці ж самі явища були куди більше поширені.

4) Черепашковий орнамент та вживання черепашки шлію в ганчарстві на зазначеній території відоме з неоліту до бронзової доби; на Україні черепашковий орнамент найхарактерніший для енеолітичної та трипільської культур.

5) Нарешті, вивчуючи вживання черепашки шлію при орнаментуванні посуду, дістаємо яскраву ілюстрацію, як залежать мистецькі форми від господарчого та технічного рівня певної доби.

¹⁾ Г. О. Оссовський, цит. праця, с. 68—69, 71.

²⁾ Ф. Нефедов, цит. праця, с. 47.

³⁾ Археолог. Відділ Всеукр. Музею. Інв. № 23332, в розкопів В. Є. Козловської біля оз. Бурімки.

⁴⁾ К. Коршак, З праці семінару при Арх. відділі, с. 64.

⁵⁾ Ibidem, с. 60. А. Добровольський, цит. праця, с. 127—123, 133—137. П. Бурачков, цит. праця, таб. II, ряд. 3, мал. 1.

⁶⁾ Див. сірий немальований посуд з трипільських точок біля с. Валиків Ржищівського р. Розкопи В. Є. Козловської року 1926. Всеукраїнський Історичний Музей, інв. № 38253.