

А. П. МАНЦЕВИЧ

К вопросу о «Сибирской» коллекции Петра I

Резюме

Рассмотренный в статье материал — предметы из золота, найденные в кургане возле Запорожья, — является ценным для освещения вопроса о коллекции Петра I в Государственном Эрмитаже. находка из Запорожья представляет собой уникальный комплект, куда входят: браслет, пара поясных пластин, украшения уздечки (шесть бляшек) и концы псалий. Все они, кроме последних, выполнены в полихромном зверином стиле (с инкрустацией). Их сопоставление с аналогичными экземплярами из эрмитажной коллекции, а также с материалами ряда памятников (курганы Зубовский, Жутовский, Садовый, Курджинский, станиц Усть-Лабинская и Мигулинская, курган Рошава Драгана в Болгарии) приводит к интересным результатам.

Сходство стиля показывает, что все эти предметы принадлежат к одному кругу художественных изделий. Центр его на основании находки из Рошава Драгана — золотой пластины (аппликации II ст. н. е.) — локализуется в южном Подунавье или на севере Балканского полуострова, то есть в районах, обеспеченных сырьем для производства такой продукции. Ввиду этого снимается вопрос о «сибирском» происхождении коллекции Петра I, которое ставилось под сомнение еще Н. И. Веселовским, а затем С. И. Капошиной.

Придя к выводу о придунайском или северобалканском происхождении указанной группы памятников, автор считает, что стиль этих предметов едва ли можно назвать сарматским. Они являются результатом дальнейшего развития звериного стиля предшествующей скифской эпохи, так богато представленной ювелирными изделиями на коллекции Эрмитажа.

В. М. КОРПУСОВА

Сільське населення пізньоантичного Боспору

В Північному Причорномор'ї з середини III ст. н. е. починаються етнічні перегрупування. У цей час варварські племена (готи, герули, борани) близько підходять до кордонів Боспору, а подекуди й вторгаються в його межі. Рим, що докладав великих зусиль до захисту своїх володінь на Дунаї, вже не міг допомогати північнопричорноморським античним державам. Боспорські царі, які більше не розраховували на підтримку Риму, змушені були йти на компроміс у своїх взаєминах з варварськими племенами. Боспор стає головною базою для піратських нападів варварів на Кавказ, Малу Азію, Дунай та Грецію, однак йому вдалося зберегти свою основну територію. Як свідчить напис Аврелія Валерія Сога, на початку IV ст. н. е. боспорські володіння в європейській частині сягали Феодосії¹. За даними археологічних досліджень малі міста та сільські поселення європейського Боспору в 70-х роках III ст. н. е. загинули в пожежах² і культурні залишки пізнішого часу (IV ст. н. е.) простежуються дуже слабо. Не відомі тут і некрополі цього часу.

¹ В. В. Латышев. Эпиграфические новости из Южной России. — ИАК, вып. 10, 1904, стор. 26—29.

² И. Т. Кругликова. Боспор в позднеантичное время. М., 1966; В. Д. Блаватский. Процесс исторического развития античных государств в Северном Причерноморье. — ПИСНАЭ. М.—Л., 1959, стор. 37.

У дослідників склалася думка про запустіння сільської території Боспору в цей час. Так, І. Т. Кругликова в узагальнюючій праці з історії пізньоантичного Боспору пише, що наприкінці III і IV ст. н. е. життя у сільських неукріплених поселеннях європейської частини Боспору, мабуть, тільки жевріло. Переважна більшість сільського населення, кинувши зруйновані домівки, зазначає автор, перебувала в містах. Нове заселення земель почалося вже після V—VI ст. н. е.³

Саме тому велике значення мають матеріали III—IV ст. н. е., виявлені під час розкопок у с. Заморському. Нині це єдине джерело для реконструкції культури сільського населення європейської хори Боспорської держави в період її розкладу.

Некрополь у с. Заморське розташований на рівному плато, приблизно за 1 км на південь від берега Азовського моря. Більша частина поховань була зруйнована під час будівельних робіт, тому загальна площа некрополя невідома. Непошкодженими виявилися тільки дві ділянки, віддалені на 220 м одна від одної по лінії північ—південь. Тут було розкопано 26 поховань, зафіксовано дві могили, частково знищені під час будівництва. Крім того, експедиції передано речі, знайдені в зруйнованих похованнях.

Чіткого планування могил на некрополі не простежено. Вони розташовувались одна від одної на відстані 0,3—3 м. Деякі поховання перекривались іншими, що свідчить про тривалість функціонування могильника. Напрямок його розширення не з'ясовано, оскільки на обох розкопах відкриті різночасні поховання.

Для населення, що залишило некрополь, характерний лише звичай тілопокладення. Могильні ями за своєю конструкцією були чотирьох типів.

До першого з них належать найчисленніші поховання в простих земляних ямах* (рис. 1, 1); прямокутних в плані з заокругленими кутами або трапецієвидних з чіткими кутами. Довжина їх — 0,8—2,3 м, ширина — 0,35—1 м, глибина від сучасної поверхні — 1—2 м. Більшість поховань першого типу перекрита кам'яними плитами. Всі кістяки засипані землею, лежали на спині, головою на схід, а інколи на південь—схід, північ—схід, північ—захід і північ. Ноги витягнуті, рідше зігнуті в колінах і підняті догори. Руки лежать біля тулуба або зігнуті у ліктях (табл. 1).

Земляні могили з кам'яним перекриттям відомі в міських і сільських некрополях Боспору протягом усього періоду існування держави⁴.

Другий тип могил** представлений ямами з заплічками (уступи тягнуться вздовж довгих боків (рис. 1, 2). Трапилась могила, що мала уступ лише з одного боку (№ 11). На заплічках лежали кам'яні плити перекриття. Довжина могил — 1,95—2,35 м, ширина по дну — 0,35—0,4 м, глибина — 1,4—1,1 м. Уступи, завширшки 0,35—0,4 м, розташовані на висоті 0,7—0,5 і 0,1 м (№ 11) від дна. Ями до самого перекриття були засипані землею, а інколи забиті камінням. Кістяки лежали на спині головами на схід або захід, з прямими або перехрещеними ногами та зігнутими в ліктях чи витягнутими руками (табл. 1).

Поховальні споруди цього типу відомі для некрополів перших століть нашої ери. Зокрема, вони поширені у цей час в Північному Причорномор'ї, а також наявні в боспорських некрополях римського часу (Золоте, Фронтове), могильниках Південно-Західного Криму (Завет-

³ І. Т. Кругликова. Боспор..., стор. 89.

* № 5—7, 10, 16—20, 22—24, 26.

⁴ Е. Г. Кастанаян. Грунтовые некрополи Боспорских городов.— МИА, № 69, 1959, стор. 263.

** № 11, 14, 21.

Порівняльні дані про сполучення поховальних споруд і пози похованих

| Поховальні споруди | Тілопокладення на спині | | | | | | | | | | | | | |
|--------------------|--|-------|-----------------------------------|----------------|------------------------------|----------------|----------------------|------|------------------------------|--------|-----------------------------------|-------|---------------|------|
| | Ноги та руки витягнуті | | Ноги витягнуті, одна рука зігнута | | Ноги витягнуті, руки зігнуті | | Ноги та руки зігнуті | | Ноги зігнуті, руки витягнуті | | Ноги перехрещені і руки витягнуті | | Поза невідома | |
| | Орієнтування похованих та номери могил | | | | | | | | | | | | | |
| | схід | захід | схід | південний схід | схід | південний схід | південний схід | схід | південь | північ | схід | захід | південь | схід |
| Прості ями | 6 | | | | | | | | | | | | | 5 |
| | 20 | | | | | 17 | 16 | 18 | | 7 | | | | 23 |
| | 24 | 19 | 10 | 22 | | | | | | | | | | 26 |
| Ями з уступами | | | | | | | | | | | | | | |
| Підбійні могили | | | | | 11 | | | | | | 14 | 21 | | |
| Склепи | 9 | | | | 12 | | | | | | 13б | | 13а | 15 |
| | | | | | 25 | | | 4 | | | | | | |

ное, Інкерман), Приазов'я, Прикубання⁵. Є такі могильні ями і на пам'ятках черняхівської культури⁶.

Появу цих могил пов'язують з рухом сарматських племен, а сам тип поховальних споруд вважається сарматським⁷. Але щодо Боспору, ця теза неправомірна, оскільки тут з архаїчного часу відомі могили з боковими уступами, на яких лежало дерев'яне перекриття⁸. Типологічно близькі до них й ті, що виявлені у некрополі Золоте, датованому II ст. до н. е. — II ст. н. е. Ця традиція конструктивної будови могил продовжується в пізньоантичному некрополі поблизу с. Заморське.

Звичай засипати могильні ями камінням був поширений в сільських ґрунтових некрополях Боспору в класичний і елліністичний час⁹.

Для поховань перших століть нашої ери (Нововідрадне, Фронтове, Семенівка, Киз-Аул, Золоте) цей звичай не характерний. Чим викликана поява його в пізньоантичний час — відродженням давньої традиції або запозиченням ззовні — поки що не з'ясовано.

Третій тип поховальних споруд репрезентований підбійними могилами* (рис. 2, 2). Вхідні ями, довжиною 1,6—2,3 м, шириною 0,5—0,9 м, глибиною 1,5—2,2 м, орієнтовані по осі схід—захід. Влаштовані на південь або північ від них поховальні камери мають довжину 1,5—2,2 м, ширину 0,22—0,6 м, висоту 0,35—0,75 м. Вхід до камери закритий кам'яними плитами, поставленими на ребро. Вхідні ями були завалені камінням. Винятком є яма, засипана землею, у похованні № 13 з двома підбоями.

В підбійних камерах кістяки звичайно лежали головами на схід і південь. Ноги витягнуті, перехрещені або зігнуті в колінах і підняті до-

⁵ В. Н. Корпусова. Памятники скифо-сарматского времени у с. Фронтное.— Археологические исследования на Украине в 1965—1966 гг., вып. 1. К., 1967, стор. 41; И. И. Гущина. О сарматах в юго-западном Крыму.— СА, № 1, 1967, стор. 41—42; М. І. Вязьмітіна. Сарматські поховання в долині р. Молочної.— АП, VIII. К., стор. 18; К. Ф. Смирнов. Основные пути развития меото-сарматской культуры Среднего Прикубанья.— КСИИМК, вып. XLVI. М., 1952, стор. 15.

⁶ Э. А. Симонович. Раскопки могильника у овчарни совхоза Приднепровского из Нижнем Днепре.— МИА, № 82, 1960, стор. 217, рис. 23, 61, 82, 84; стор. 218, рис. 25, 89, 93, 102, 105.

⁷ К. Ф. Смирнов. Сарматские племена Северного Прикаспия.— КСИИМК, вып. XXXIV. М., 1950, стор. 100, 107, 108; И. И. Гущина. Вказ. праця.

⁸ Е. Г. Кастанаян. Вказ. праця, стор. 261.

⁹ В. Н. Корпусова. Памятники...

* № 12, 13, 15, 25.

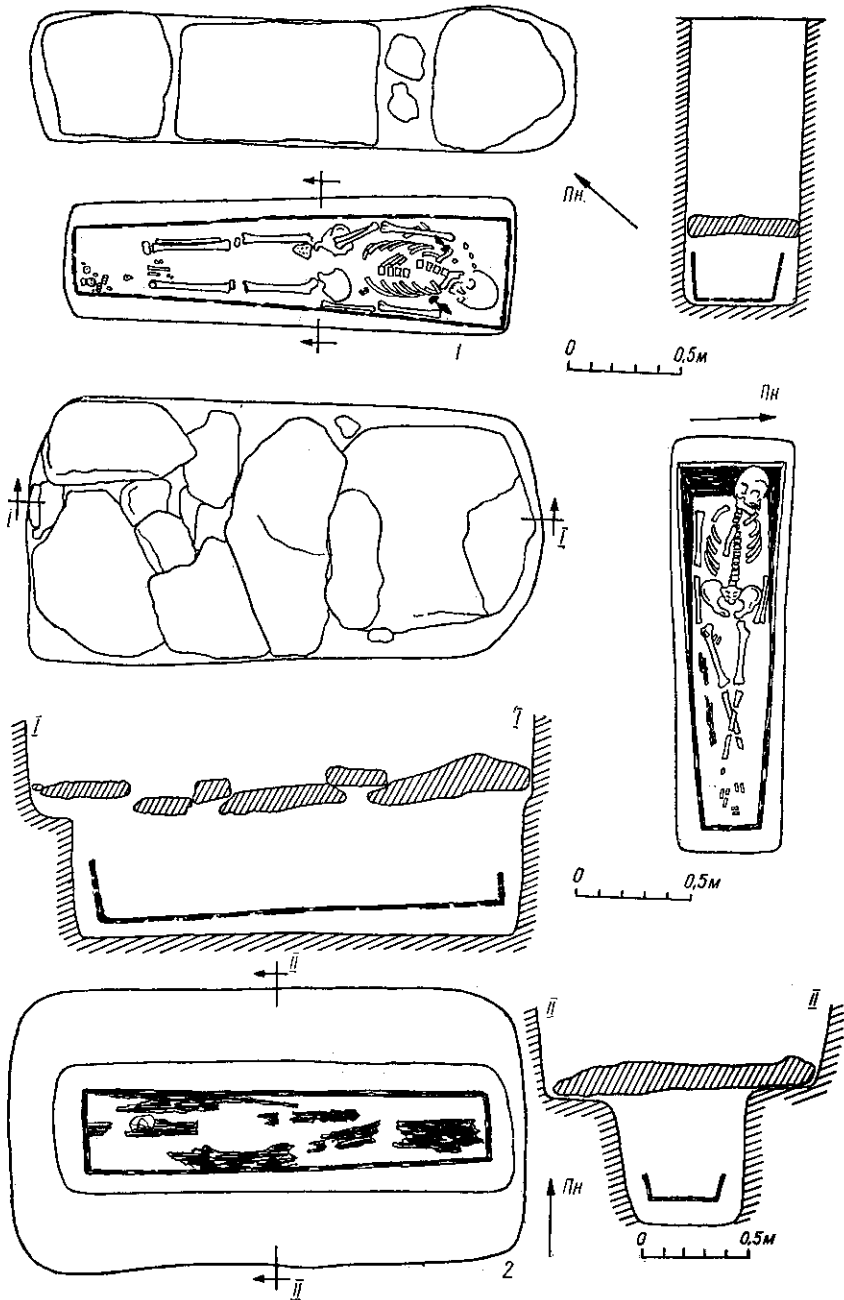


Рис. 1. Основні типи поховань:

1 — плани та розріз поховання № 22 в ґрунтовій ямі; 2 — плани та розріз поховання № 21 в могилі з уступами.

гори. Руки зігнуті в ліктях або лежать вздовж кістяка (табл. 1). На Боспорі підбійні могили відомі з пізньоелліністичного часу (Фронтоне, Золоте).

До четвертого типу могил належать склепи*, виріті в материк (рис. 2, 1). Вхідна яма, довжиною 1—2 м, шириною 0,6—0,8 м, глибиною 1,8—2 м орієнтована по осі захід—схід. В її західній вузькій стінці ви-

* № 4, 9.

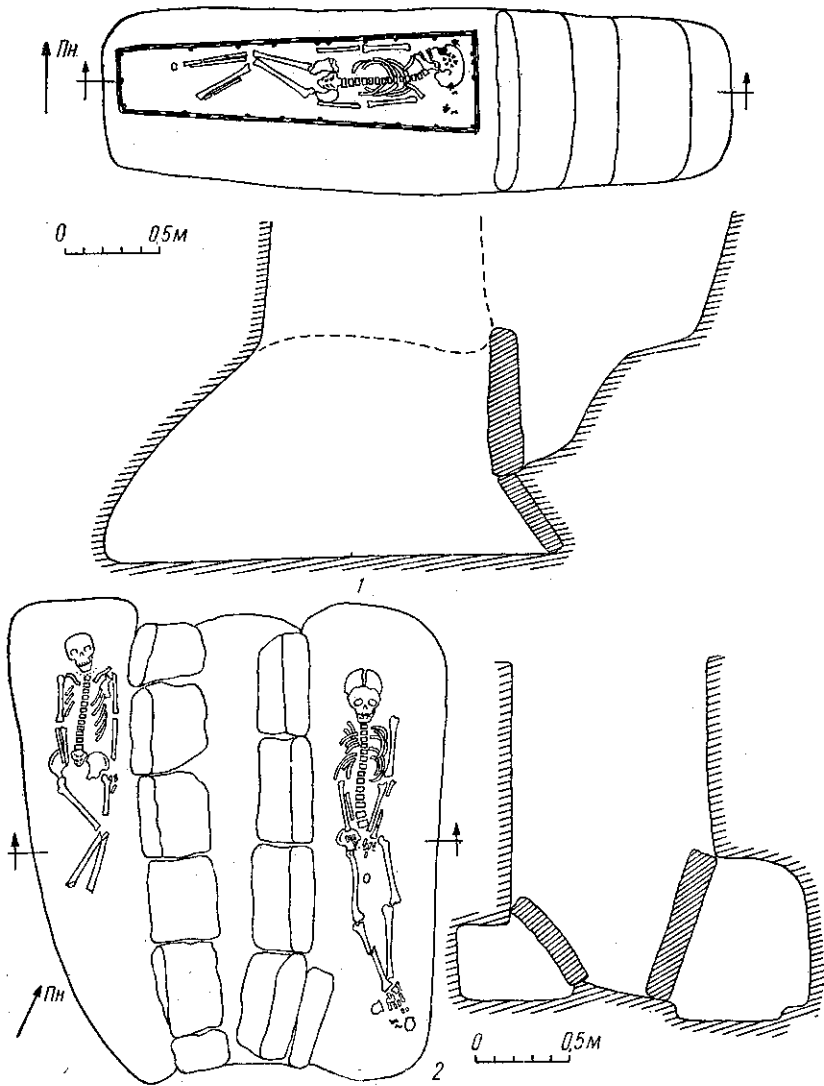


Рис. 2. Основні типи поховань:

1 — план та розріз поховання № 4 в склепі; 2 — план та розріз поховання № 13 в підбійній могилі.

рита поховальна камера. Довжина камер — 1,8 і 2,3 м, ширина — 0,7 і 0,8 м, глибина — 1,8 і 2,2 м. Яма завалена великим камінням, вхід до камери закладено плитою.

У склепах кістяки лежали на спині головами на схід з витягнутими кінцівками або з підігнутими колінами (табл. 1). Земляні склепи відомі в сільських некрополях Боспору з пізньоелліністичного часу (Золоте).

Щодо пози небіжчиків, то звичай поховання з перехрещеними ногами і покладення кистей рук на таз не можна розглядати як специфічно сарматські¹⁰. На Нижньому Доні і в Прикубанні ці риси поховального обряду характерні для меотів, на Керченському півострові вони

¹⁰ И. С. Каменецкий. Население Нижнего Дона в I—III вв. н. э. Автореферат диссертации, представленной на соискание ученой степени кандидата исторических наук. М., 1965, стор. 14.

наявні в скіфських курганах і в некрополях перших століть нашої ери (Новоградне, Золоте) ¹¹.

В орієнтації небіжчиків у Заморському некрополі помітна перевага східного і суміжного напрямку, що властиво грецькому поховальному обряду. В Заморському могильнику, як і у Фронтівському, на відміну від інших некрополів європейської хори Боспору (Киз-Аул, Новоградне, Семенівка), поховальні ями використовувалися одноразово.

В кожній групі поховань є такі *, що мають дерев'яні труни простої конструкції у вигляді ящика, розширеного в головах. Дошки збиті залізними цвяхами, труна іноді зсередини пофарбована рожевою або білою фарбою. Сліди кришок і дна не завжди простежувалися. Довжина домовини — від 1,5 до 2,2 м, ширина 0,25—0,6 м, висота — 0,3 м. У похованні № 18 труна імітувалась поставленими на ребро дошками.

Поховання в дерев'яних трунах звичайні для античних некрополів. Залишки домовин з залізними цвяхами виявлені на сільських і міських некрополях Боспору I—II ст. н. е. (Киз-Аул, мис Зюк, Пантікапей) ¹². Кількісно поховання в трунах, порівняно з елліністичним часом, зростають у перші століття нашої ери, а в пізньоантичний (III—IV ст. н. е.), коли виходять з ужитку саркофаги, переважають в некрополі Пантікапея ¹³.

Поховальний інвентар в Заморському складався з предметів особистого вбрання і приношень. Останні клалися або в труну поблизу ніг небіжчика (№ 22), або на кришку (поховання № 25), а також у могилі за труною біля ніг чи голови небіжчика (№ 4, 11). Лише два (поховання № 20, 1) були безінвентарні. Одне з них належало дорослому, друге — дитині. За обрядом та інвентарем дитячі поховання нічим не відрізнялися від решти.

В поховальному культі населення, яке залишило Заморський могильник, збереглися грецькі уявлення. Небіжчиків супроводжували оболя Харона — монети, покладені в руки. Монети боспорські і датуються кінцем II — початком III ст. н. е. та першою половиною IV ст. (табл. 2).

В одній з могил (№ 4) на черепі небіжчика знайдено золотий вінок (рис. 3). Він складався з тризубчастих пелюсток, вирізаних із золотої фольги та наклеєних на основу, що не збереглася. В центрі вінка — квітка, схожа на ромашку, за серцевину якої правила індикація монети Ріскупоріда (?); на потилиці розташована овальна платівка. Золоті поховальні вінки цього типу поширені в некрополях перших століть нашої ери на Боспорі (Пантікапей, мис Зюк, Киз-Аул), в Ольвії, Херсонесі, Завітному ¹⁴.

Серед інвентаря жіночих поховань трапились амулети. Один з них — морська мушля, що походить з басейну Індійського океану або

¹¹ Э. В. Яковенко, Е. В. Черненко, В. Н. Корпусова. Описание скифских погребений в курганах Восточного Крыма.— Древности Восточного Крыма. К., 1970, стор. 151, рис. 8, 1; Т. М. Арсеньева. Могильник у д. Новоотрадное.— МИА, № 155, 1970, стор. 130.

* № 4, 5, 7, 11, 15, 16, 18, 21, 22, 23, 24, 25.

¹² В. Ф. Гайдукевич. Некрополи некоторых боспорских городов.— МИА, № 69, стор. 199—210; А. А. Дирин. Мыс Зюк и сделанные на нем археологические находки.— ЗООИД, т. XIX. Одесса, 1896, стор. 126—127; ОАК за 1901 г., стор. 59; ОАК за 1872 г., стор. XIX—XX.

¹³ Н. И. Соколовский. Античные деревянные саркофаги Северного Причерноморья.— САИ, вып. 11—17, 1969, стор. 86—89.

¹⁴ ДБК, табл. III, 1, 3; ЗООИД, т. I, стор. 611—612; ИАК, вып. 25, розкопки В. Шкорпіла, мог. 165; А. Дирин. Вказ. праця, стор. 121—129; В. Ф. Гайдукевич. Вказ. праця, стор. 210—211; И. Толстой, Н. Кондаков. Русские древности в памятниках искусства, вып. 1. СПб., 1889, стор. 42, 43; Н. В. Пятыйшева. Ювелирные изделия Херсонеса, т. VI, М., 1956, стор. 67—69; Н. О. Богданова. Могильник I ст. до н. е.— III ст. н. е. біля с. Завітне Бахчисарайського району.— Археологія, т. XV, 1963.

Червоного моря. В похованні № 22 знайдені просвердлені метаподії молоді лисиці*. Цікаво, що кістки лисиці в пізніший час у Сибіру вважалися амулетами для жінок і дітей¹⁵. Вірогідно, що й в античну епоху вони відігравали таку ж роль. Ритуальним є бронзове колечко з гульками — частина намиста, знайденого під черепом (поховання № 16) (рис. 4, 3).

Звичай класти поруч з небіжчиком м'ясну їжу у населення, яке залишило некрополь, не мав поширення. Лише в трьох могилах виявле-

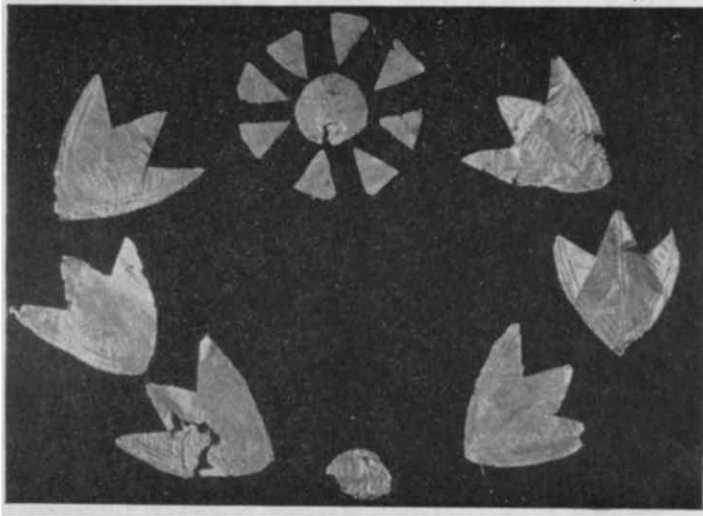


Рис. 3. Золотий вінок (пох. № 4).

но кістки тварин і птахів. У 12 похованнях знайдено глиняний посуд: в трьох — кружальний, в шести — ліпний, в трьох — і ті й другі. Кружальна кераміка (вісім екземплярів) репрезентована червонолаковими і лощеними посудинами. До перших належить маленька ойнохоа

Таблиця 2*

Монети з Заморського некрополя

| № поховань | Монета | Рік |
|----------------------|--------------------------------|---------------------------------------|
| 21 | Подвійний денарій Савромата II | Року не має |
| Зруйноване поховання | » » » | Остання серія монет 196—210 рр. н. е. |
| 11 | Статер Фофорса | 289/290 р. н. е. (596 р. б. е.)** |
| 11 | » » » | Дата не збереглася |
| 11 | Статер Ріскупоріда VI | Дата не збереглася |
| 11 | » » » | 320/321 р. н. е. (617 р. б. е.) |
| 5 | » » » | 323/324? р. н. е. (620 р. б. е. ?) |
| 14 | » » » | Рік не зберігся |
| Зруйноване поховання | » » » | » » |

* Монети визначені В.О. Анохіним.

** Скорочення р. б. е. слід читати як рік боспорської ери.

* Кістки визначені кандидатом біологічних наук В. І. Бібіковою.

¹⁵ С. А. Плетнева. От кочевий к городам.— МИА, № 142, 1967, стор. 172, рис. 47, 15.

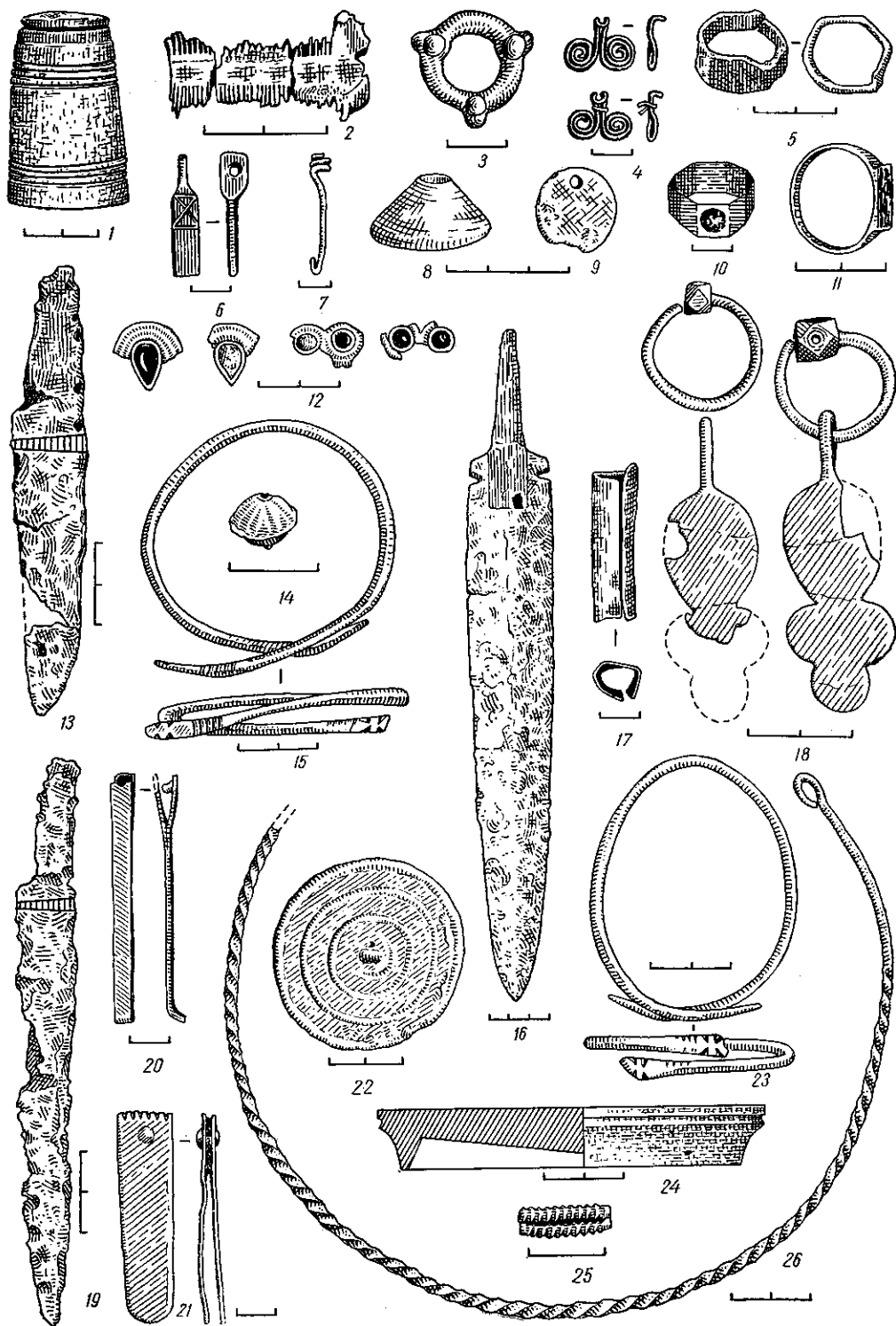


Рис. 4. Інвентар поховань:

1 — кістяна піксіда; 2 — дерев'яний гребінь; 3 — бронзове колючко; 4 — бронзові гачки; 5 — залізна каблучка; 6, 7, 9 — бронзові підвіски; 8 — скляна підвіска; 10 — срібна каблучка; 11 — бронзова каблучка; 12 — уламки бронзових прикрас з скляними вставками; 13, 19 — залізні ножі; 14 — золотий гудзик; 15, 23 — бронзові браслети; 16 — залізний кияджал; 17 — бронзова пронизка; 18 — бронзові скроневі кільця з підвісками; 20 — інструмент; 21 — бронзовий наконечник пояса; 22 — бронзове дзеркальце; 24 — дерев'яна кришка; 25 — золота пронизка; 26 — бронзова гривня. 1, 6, 8, 9, 11–13, 18, 22 — поховання № 22; 2, 21 — № 21; 3, 26 — № 16; 4, 10 — № 13а; 5 — зруйноване; 7 — № 17, 14 — № 4; 15, 19 — № 9; 16 — № 26; 17, 25 — № 7; 20 — № 11; 23, 24 — № 18.

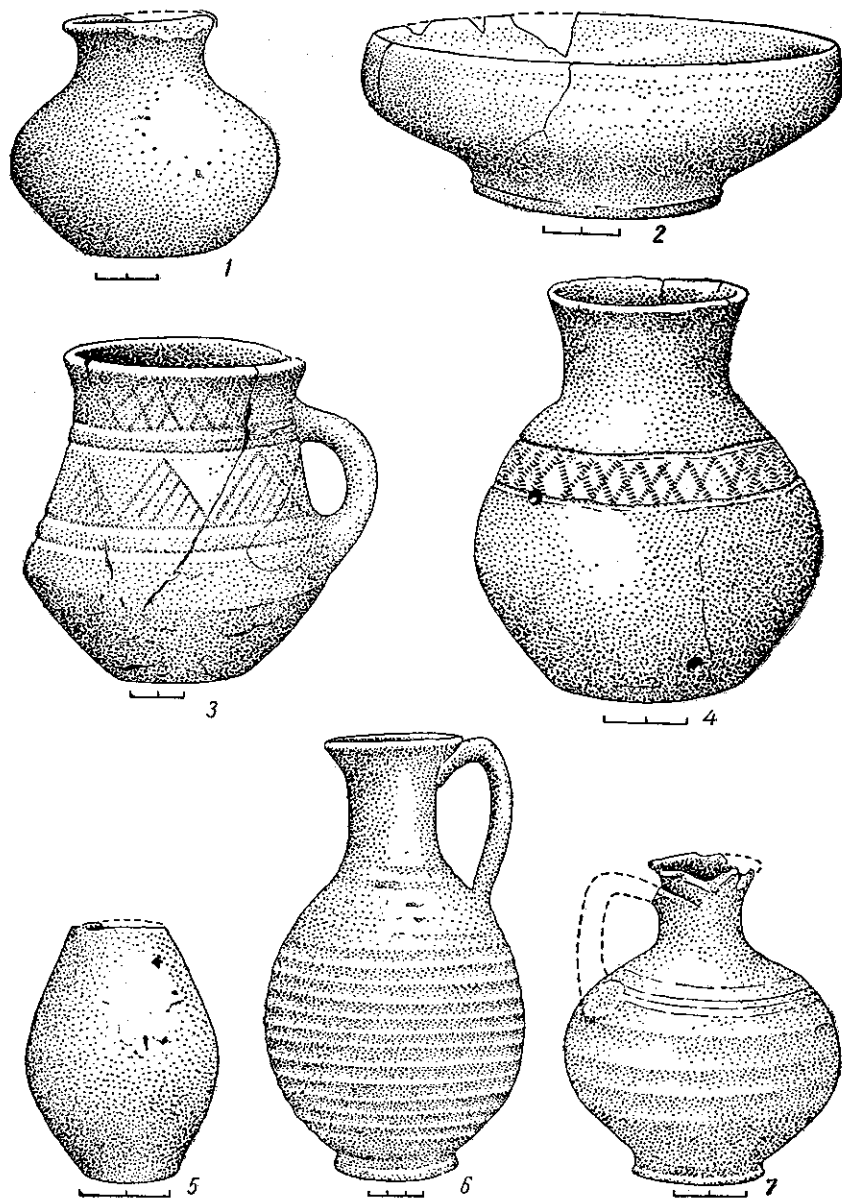


Рис. 5. Кружальний посуд:

1 — сіроглиняний глечик; 2 — червонолакова миска; 3, 4 — чернолощені глечики; 5 — червоноглиняний тигель; 6 — червонолаковий глечик; 7 — червонолакова ойнохоя.
1 — поховання № 25; 2 — № 16; 3 — № 23; 4 — № 22; 5, 7 — № 2; 6 — № 1.

(рис. 5, 7), миска на кільцевій ніжці (рис. 5, 2), з нахиленим до середини бортиком, а також глечик з вузькою шийкою та реберчастим тулубом (рис. 5, 6). Останній подібний до глечика 70 р. III ст. н. е. з Тірітаки, виявленого в 1937 р. разом з монетним скарбом, і до посудини другої половини III ст. н. е. з пантікапейського некрополя¹⁶.

Рідкісною знахідкою є кружальний товстостінний червоноглиняний тигель ювеліра (рис. 5, 5), аналогічний тиглю з Танаїса¹⁷.

¹⁶ А. Н. Зограф. Тиритакский клад.—КСИМК, вып. VI. М., 1940, стор. 58, рис. 8; ОАК за 1894 г., стор. 91, рис. 162.

¹⁷ Д. Б. Шелов. Экономическая жизнь Танаиса.—Античный город. М., 1963, стор. 127, рис. 8.

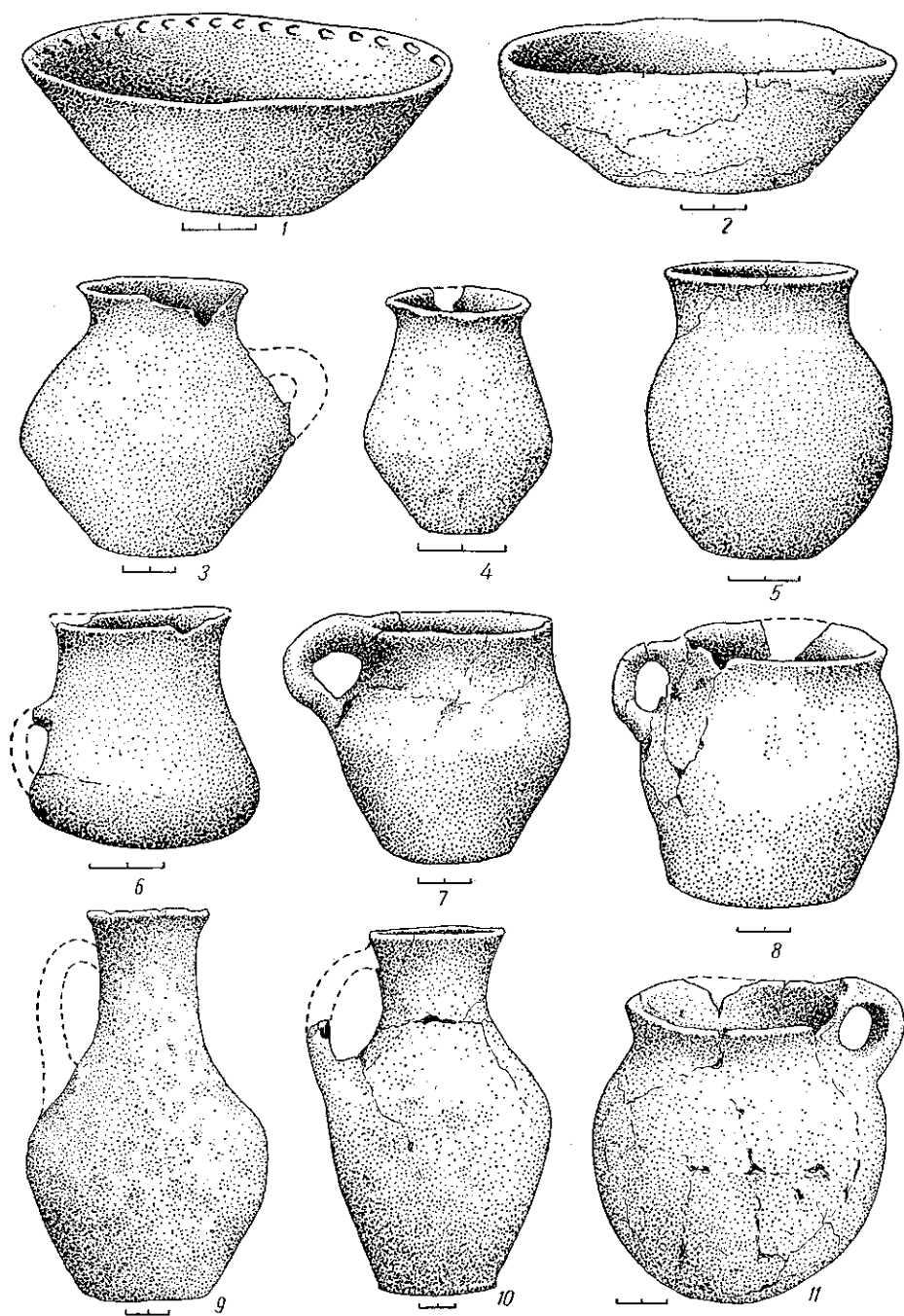


Рис. 6. Липний посуд:

1—2 — миски; 3, 6—8, 11 — кувлі; 4, 5 — горщики; 9, 10 — глечики.
 1 — поховання № 3; 2 — № 19; 3, 9 — № 26; 4 — № 13а; 5 — № 9; 6 — № 2; 7, 11 — № 16;
 8, 10 — № 25.

Кружальний сіроглиняний посуд з лощеною поверхнею представлений маленькими глечиками без ручок (два екземпляри) (рис. 5, 1, 4). Один прикрашений по плічках штампованим орнаментом. Близькі до нього за формою й орнаментом глечики знайдені в некрополях Пантікапея і Сююр-Таша¹⁸. Форма цього посуду сарматська¹⁹. До тієї самої групи належить і кухоль—глечик з біконічним тулубом та пролощеним орнаментом (рис. 5, 3). Такі зразки відомі серед кераміки III—

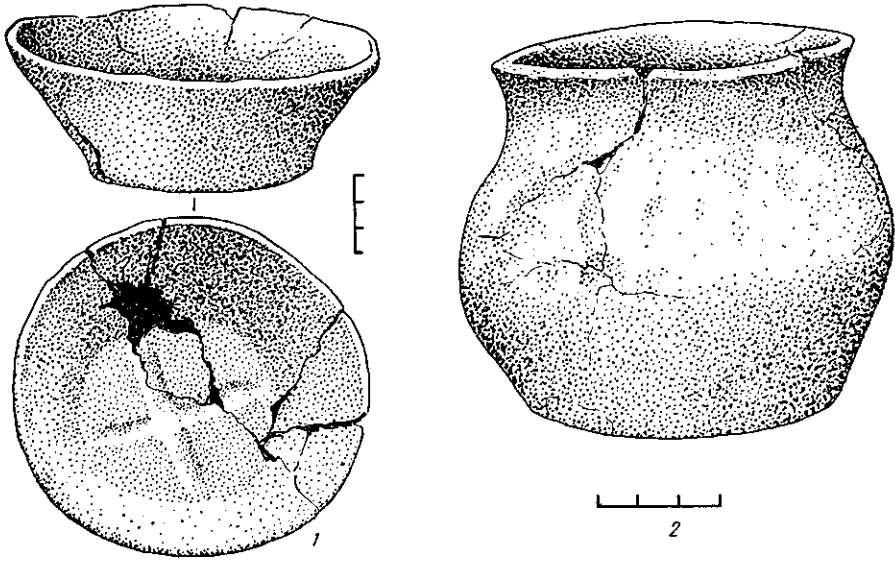


Рис. 7. Ліпний посуд:
1 — миска (пох. № 25); 2 — горщик (пох. № 19).

IV ст. н. е. з Пантікапея та Фанагорії²⁰. Форма виробів запозичена з керамічного комплексу меотської культури²¹.

Ліпний посуд (глечики, кухлі, миски, горщики) з домішкою в тісті товченої мушлі та шамоту. Вузькогорлі глечики (два екземпляри) за формою наслідують кружальний античний посуд (рис. 6, 9, 10). Кухлі (рис. 6, 3, 7, 8, 11), з опуклим або трохи ребристим тулубом та ручкою у верхній частині, близькі до кераміки з поховань II ст. н. е. (Танаїс), III—IV ст. н. е. (Тірітака, Херсонес), а також до посудин з сарматських поховань Нижнього Поволжя²².

З ліпного посуду привертає увагу мініатюрний кухлик, зовнішня поверхня якого покрита фарбою (рис. 6, 6). Він належить до боспорсь-

¹⁸ ОАК за 1894 г., стор. 91, рис. 164 (розкопки Кулаковського); А. А. Дирин. Вказ. праця, табл. V, 14, 16.

¹⁹ И. И. Гущина. Некоторые формы сарматской керамики из Пантिकाпея.— Труды ГИМ, вып. 37. М., 1960, стор. 108, вып. V.

²⁰ И. Т. Кругликова. О местной керамике Пантिकाпея и ее значении для изучения состава населения этого города.— МИА, № 33, 1954, стор. 110, табл. IV, 3, 4; И. Д. Марченко. Раскопки восточного некрополя Фанагории.— МИА, № 57, 1956, стор. 126, рис. 5, 6.

²¹ В. М. Корпусова. Біконічні посудини перших століть н. е. з Причорномор'я.— Археологія. К., 1971, вип. 3, стор. 75—82.

²² Д. Б. Шелов. Некрополь Танаиса.— МИА, № 98, 1961, т. XXI, 4; В. Ф. Гайдукевич. Вказ. праця, стор. 217, рис. 84; А. Л. Якобсон. Раннесредневековый Херсонес.— МИА, № 63, 1959, стор. 257, рис. 133; К. Ф. Смирнов. Курганы у сел Иловатка и Политотдельское Сталинградской области.— МИА, № 60, 1959, рис. 18, 13, стор. 251.

кої кераміки пізньоантичного часу, характерної для сільських поселень західної частини Керченського півострова²³.

Миски мають зрізану конічну форму, типову для боспорської кераміки²⁴ (рис. 6, 1, 2). У одній миски на внутрішній поверхні дна по сирій глині ще до обпалу пальцем накреслений хрест (рис. 7, 1). Такий



Рис. 8. Скляний глечик (пох. № 4).



Рис. 9. Скляний глечик (пох. № 11).

самий знак є на денці лощеного посуду з Танаїса²⁵. Косо зрізаний край іншої миски орнаментований наколами за допомогою палички (рис. 6, 1). Горщики мають опуклий тулуб і виділену шийку (рис. 6, 5; рис. 7, 2).

Ритуальною, мабуть, є мініатюрна червоноглиняна посудина біконічної форми з відігнутих краєм (рис. 6, 4).

Отже, керамічний комплекс Заморського некрополя характеризується переважанням ліпного посуду над кружалним. Останній складається з червонолакових грецьких і сіролощених посудин сарматської і меотської форм, які, очевидно, були виготовлені на Боспорі. Ліпний посуд близький до грецького і сарматського. Що ж до функції посудин, то переважає столова кераміка; кухонна, ритуальна і спеціальна трапляються дуже рідко. Таким чином, керамічний комплекс Заморського некрополя за складом та співвідношенням окремих груп і типів виробів поки що не має аналогій серед кераміки боспорських некрополів.

Крім глиняних в інвентар шести поховань входили скляні посудини різних типів. Зокрема, серед глечиків (два екземпляри) один на кільцевій ніжці (рис. 8) близький за формою до глечика III ст. н. е. з Тірітаки²⁶, а другий — з конусоподібним денцем (рис. 9). Його знайдено разом з монетами Ріскупоріда VI (320/321 р. н. е.). Бальзамарії (два екземпляри) мають вигляд воронки з високою вузькою шийкою

²³ И. Т. Кругликова. Боспор..., стор. 138.

²⁴ И. Т. Кругликова. О местной керамике..., стор. 81; табл. I, 4, 39; табл. II, 9, 37—39; табл. III, 12; Т. М. Арсеньева. Лепная керамика Танаиса.— МИА, № 127, 1965, стор. 117, сл. тип. 111.

²⁵ Т. М. Арсеньева. Лепная керамика..., стор. 185, т. VIII, 5.

²⁶ М. М. Кобылина. Раскопки некрополя Тиритаки в 1934 г.— МИА, № 4, 1941, стор. 83, погр. 17.

(рис. 10), аналогії яким відомі у II—III ст. н. е. в Пантікапеї, Танаїсі, Херсонесі²⁷. У IV ст. н. е. бальзамарії вже не застосовувалися²⁸.

Привертає увагу циліндрична склянка, на якій наявно виступи з синього скла (рис. 11). У IV—V ст. н. е. такі посудини відомі в Пантікапеї²⁹. З інших типів скляних виробів відзначимо чашки й флакони.

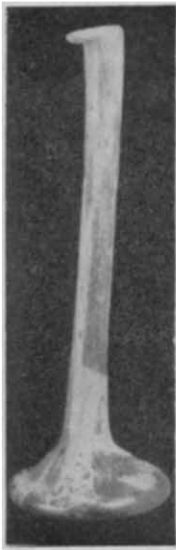


Рис. 10. Скляний бальзамарій (пох. № 1).



Рис. 11. Склянка (пох. № 25).

Як і в інших сільських некрополях європейського Боспору (Киз-Аул, Золоте, Фронтове), у Заморському могильнику в окремих похованнях виявлено поодинокі екземпляри зброї. Це цілий кинджал (рис. 4, 16) і уламок іншого. Біля клинка з обох боків є вирізи для укріплення перехрестя. Зброя цього типу застосовувалася боспорськими воїнами разом з довгими мечами³⁰. Н. І Сокольський датує такі кинджали II—III ст. н. е.³¹, але поширюються вони починаючи з V ст. н. е. Верхня дата цих кинджалів VI—VII ст.³²

Знаряддя праці серед інвентаря Заморського некрополя нечисленні. Це залізні ножі з слідами дерев'яних піхов (рис. 4, 13, 19) (вісім екземплярів), два глиняних пряслиця, розтиральник з повторно використаної ніжки амфори, кістяний гольник. Є також інструмент у вигляді бронзової платівки, робочий кінець якої зігнутий (рис. 4, 20). Функціональне призначення і аналогії цього знаряддя невідомі.

Предмети особистого вбрання похованих численні й різноманітні. Серед них бронзові фібули двох типів. До першого належать увігнуті з підв'язним прийомником та вузькою платівчастою дужкою, простою

²⁷ Н. П. Сорокина. Стекланные сосуды из Танаиса.— МИА, № 127, 1965, стор. 207, рис. 2, 5; Г. Д. Белов. Западная оборонительная стена и некрополь возле нее.— МИА, № 34, 1953, рис. 196.

²⁸ Н. П. Сорокина. Позднеантическое и средневековое стекло с Таманского городища.— Керамика и стекло древней Тмутаракани.— М., 1963, стор. 142—156.

²⁹ Н. П. Сорокина. Позднеантичное и средневековое стекло., рис. 2, 2.

³⁰ Н. И. Сокольский. Боспорские мечи.— МИА, № 33, стор. 159, рис. 7, 1—3; табл. VIII, 1 Г.

³¹ Там же, стор. 152.

³² А. М. Хазанов. Очерки военного дела сарматов. М., 1971, стор. 17; 24; тип. 5, табл. XII, 5—7.

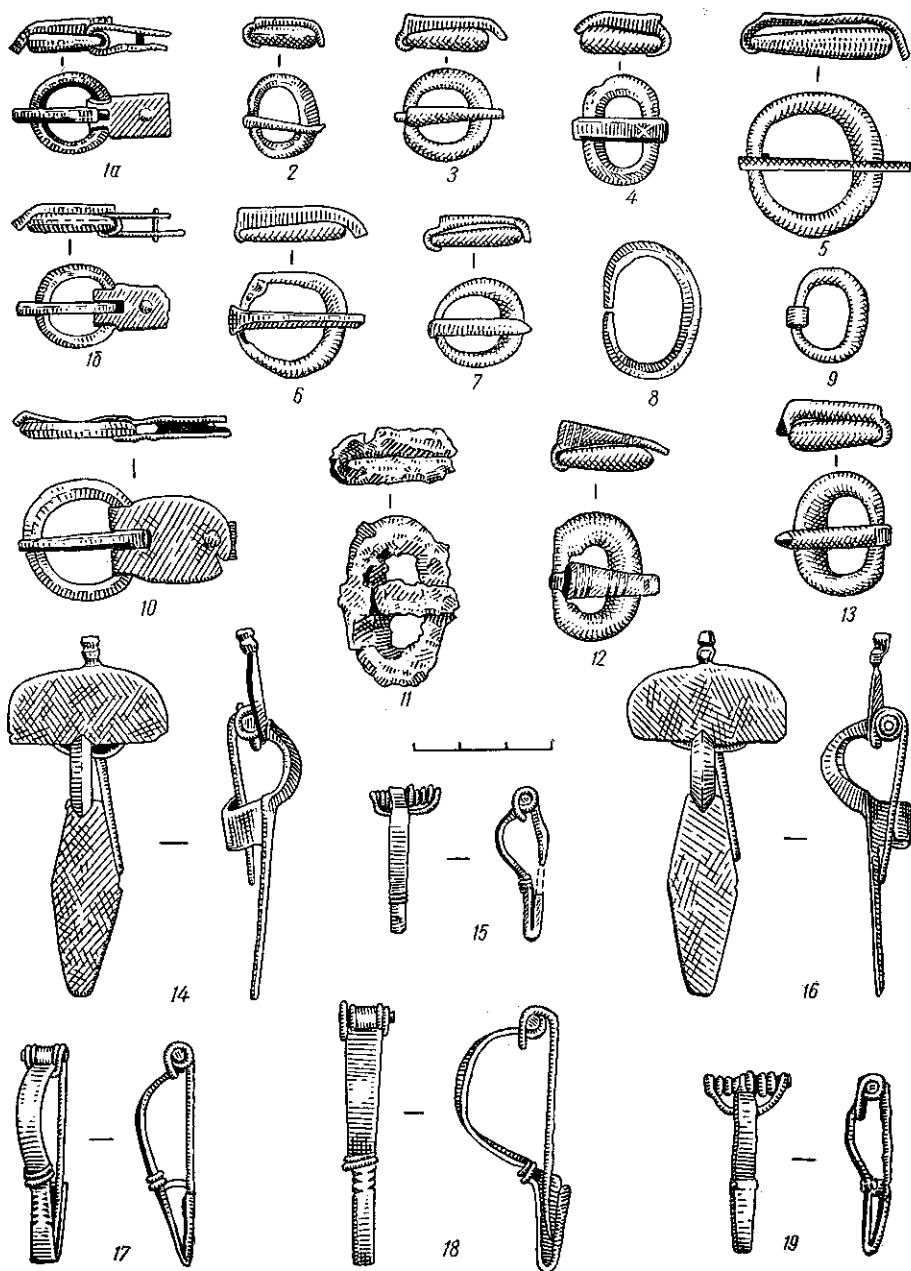


Рис. 12. Пряжки та фібули:

1 (а, б) — 10, 12, 13 — бронзові пряжки; 11 — залізна пряжка; 14—19 — бронзові фібули.
 1 (а, б), 6, 7 — поховання № 11; 2, 13 — № 15; 3 — № 23а; 4 — № 26; 5, 8, 9 — зруйноване; 10 —
 № 21; 11 — № 24; 12 — № 10; 14, 16 — № 22; 15 — № 13а; 17, 18 — № 18; 19 — № 16.

пружиною і одинарною тязивою (два екземпляри)³³ (рис. 12, 15, 19). На Боспорі окремі екземпляри аналогічних фібул знайдені у похованнях Пантікапея і миса Зюк³⁴. Найпоширеніші вони в південно-східному Криму (Херсонес, Інкерман, радгосп № 10, Скелясте³⁵). Ці фібули, типові для черняхівської культури, потрапивши в Крим під час навали

³³ Вони належать до третього варіанту, першої серії, 16 групи, за А. К. Амброзом. (А. К. Амброз. Фібули Юга Европейской части СССР.—САИ, вып. Д1—30, 1966).

³⁴ ОАК за 1894 г., стор. 95, рис. 152.

³⁵ А. К. Амброз. Вказ. праця, стор. 64.

варварських племен у другій половині III ст. н. е., значно поширились у IV ст.³⁶ Для другого варіанту фібул цього типу (два екземпляри) характерна ширша дужка, вузька ніжка і коротка пружина (рис. 12, 17, 18). Аналогії їм не відомі в Пантікапеї, але основним ареалом їх є Північний Кавказ, де вони існують з другої половини IV ст. н. е. до початку VI ст. н. е.³⁷

Другий тип фібул репрезентовано двома екземплярами з поховання № 22 (рис. 12, 14, 16). Вони дволатівчасті, з гладкими щитками; один напівкруглий з декоративною кнопкою над пружиною, другий — довгастий ромбовидний над прийомником. Аналогії їм (IV ст. н. е.) відомі в Пантікапеї, Херсонесі, Чорноріччі³⁸.

Пряжки (14 екземплярів) поясні й взуттєві, за конструкцією поділяються на дві групи. До першої входять пряжки з дужкою; гладкою круглою або овальною в перетині, без обойми, з рухомим язичком (рис. 12, 2—7, 9, 11—13). Одна з них залізна, шість бронзових, дві срібні. Вони виготовлені з литого джгута і додатково оброблені куванням. Дужка товста спереду, а тонші кінці зімкнуті. Язички різноманітні: литий з припаяною петлею кований, прямокутний в перетині, дротяний зігнутий петлею.

Дві з цих пряжок знайдені в комплексі з монетою Ріскупоріда VI (поховання № 11). Близькі за формою виробу наявні серед матеріалів боспорських некрополів III—IV ст. (Тірітака, Фанагорія). Такі самі пряжки є і в черняхівських могильниках³⁹.

Один з екземплярів цієї групи литий (рис. 12, 12) має сплюснену напівовальну дужку з випрямленою основою, яка утворює стрижень. Язичок також литий з припаяною петлею. Аналогічні пряжки виявлені в одному з склепів V—початку VI ст. н. е. в Херсонесі та в похованнях Косанівського могильника черняхівської культури⁴⁰.

Пряжки другої групи (чотири екземпляри) (рис. 12, 1 (а, б), 8, 10) мають ребристу в перетині дужку, на яку накинута обойму з платівки, згорнутої вдвоє. Серед цих знахідок дві — маленькі взуттєві пряжки (рис. 12, 1) виявлені у комплексі з монетами Ріскупоріда VI; одна поясна — разом з монетою Савромата II (174—210 р. н. е.); ще одна в зруйнованому похованні.

В складі поясного набору — наконечник ремня з двох бронзових платівок, з'єднаних заклепкою (рис. 4, 21). Такі наконечники, як специфічні деталі вбрання номадів, на Боспорі трапляються дуже рідко (Фронтове). Вони поширюються пізніше — в ранньосередньовічний час (Крим, степ Північного Причорномор'я, Північний Кавказ, Поволжя)⁴¹.

Прикраси похованих — сережки, намиста, гривні (рис. 4, 26), браслети, каблучки. Браслети прості, з бронзового дроту (рис. 4, 15, 23). Каблучки — срібні, бронзові, залізні (рис. 4, 5, 10, 11). Вони дротяні або платівчасті, багатогранні, мають вставку з синього скла. Унікальним є бронзовий перстень-печатка з прямокутним щитком і зображенням якогось катохтонічного божества (рис. 4, 11).

В одному з поховань (№ 22) знайдено уламки бронзових прикрас з скляними вставками (рис. 4, 12) та кільця з бронзового дроту разом

³⁶ А. К. Амброс. Вказ. праця, стор. 61—62.

³⁷ Там же, стор. 56—57, третій і четвертий варіанти 15-ї групи першої серії, табл. 10, 8, 10.

³⁸ Належать до 21-ї групи, варіанту ІБА; А. К. Амброс. Вказ. праця, стор. 83, табл. XIII, 3, 11, 25.

³⁹ В. Ф. Гайдукевич. Вказ. праця, рис. 88, 4; И. Д. Марченко. Раскопки восточного некрополя..., рис. 5, 14, 16; Э. А. Симонович. Вказ. праця, табл. XIV, 8.

⁴⁰ А. Л. Якобсон. Раннесредневековый Херсонес..., рис. 134, 5; Н. М. Краченко. Косановский могильник.— МИА, № 139, 1967, стор. 110, 11 гр. 2 тип, вариант «в», табл. X, 15, 16.

⁴¹ В. В. Борисова. Могильник у высоты Сахарная Головка.— Херсонесский сборник, вып. 1, 1959, стор. 174, табл. IV, 2; Б. А. Рыбаков. Новый Суджанский

з підвісками. На кінцях кілець напаяно бронзові кубики. Такі кільця виникли на Північно-Східному Кавказі й з середини IV ст. н. е. поширилися на Боспорі⁴². В Заморському вони виявлені в комплексі з двоплатівчастими фібулами. Бронзові підвіски головного убору мали вигляд трипелюсткової платівки, на якій є петелька для підвішування (три екземпляри) (рис. 4, 18). Одна з них була встромлена у скроневе кільце. Подібної форми підвіска походить з середньовічного шару Ілурата⁴³. У вбранні померлих траплялись також інші підвіски: з пробитої монети, бронзової платівки з дроту, один кінець якого був зігнутий спіраллю, а другий — гачком (рис. 4, 6, 7, 9). Цікавою є скляна конусоподібна підвіска (рис. 4, 8). Крім того, в одязі населення застосовувались бронзові пронизки (рис. 4, 17) та гачки з спіралью оформленими кінцями (рис. 4, 4). Вони тут знайдені вперше, але на Боспорі в пізньоантичний час прикраси у такому самому оформленні використовувались часто⁴⁴.

В десяти похованнях знайдено намисто (рис. 13, 1—8) з скла, рідше з сердолику, бурштину, геширу, бронзи. Серед прикрас слід окремо назвати золоті речі: серги з дроту, біконічні намистини-гудзики (рис. 4, 14), подвійні трубочки-пронизки з гофрованої платівки (рис. 4, 25). Останні є частинами намиста парфянського типу. Вони були модні у римський час по всіх містах Північного Причорномор'я і Закавказзя⁴⁵.

Серед речей туалету в інвентарі некрополя виявлено дерев'яний гребінь (рис. 4, 2), кістяну піксиду (рис. 4, 1), дерев'яну кришку від коробки (рис. 4, 24). До цієї категорії інвентаря належать бронзові дзеркальця (три екземпляри) у формі диска з петелькою по центру і з рельєфним геометричним орнаментом (рис. 4, 22). Це вироби пізньосарматського типу, які поширені у Північному Причорномор'ї з III—IV ст. н. е.⁴⁶ В похованні № 9 у ліпній посудинці залишилися шматочки рожевої фарби, напевно, рум'яна.

Аналіз поховального інвентаря Заморського некрополя, свідчить, що він функціонував у межах III—IV ст. н. е. Нижню дату визначають знахідки монет Савромата II (196—210 рр. н. е.) з поховання № 21 і одного зруйнованого, а також ранні типи глиняного посуду (поховання № 2, 3, 16, 26). Тим самим часом датуються поховання № 1, 4, 19, з деякими типами скляного посуду (гличики й чаші з прозорого блакитного скла, бальзамарії). Існування некрополя у IV ст. н. е. підтверджують знахідки монет Ріскупоріда VI (20-ті роки IV ст. н. е.) з поховань № 5, 11, 14 та зруйнованого.

Однак слід зважати на те, що на Боспорі після припинення випуску нових монет тривалий час у грошовому обігу були старі монети⁴⁷. Тому монети Ріскупоріда VI могли потрапити в поховання середини і навіть другої половини IV ст. н. е. До другої половини IV ст. належать також поховання № 22 з двоплатівчастими фібулами і скроневими кільцями та № 25 з склянкою болотного кольору з синіми напаями.

клад антского времени.— КСИИМК, вып. XXVII, 1949, стор. 83, рис. 33а; В. В. Саханев. Раскопки на Северном Кавказе в 1911—1912 гг.— ИАК, вып. 56, 1914, стор. 129, рис. 20, 3, 7.

⁴² Д. М. Атаев. Высочные подвески с четырнадцатиграником.— СА, № 3, 1963, стор. 235. В. Д. Блаватский. Раскопки некрополя Фанагории 1938—1939 и 1940 гг.— МИА, № 19, 1951, стор. 202, рис. 9, 6; ОАК за 1900 г., стор. 30, рис. 80; ОАК за 1904 г., стор. 72, рис. 10; И. С. Каменецкий, В. В. Кропоткин. Погребение гунского времени близ Танаиса.— СА, № 3, 1962, рис. 2, 1.

⁴³ В. Ф. Гайдукевич. Илурат.— МИА, № 85, 1958, стор. 137, рис. 150.

⁴⁴ И. Т. Кругликова. Боспор., стор. 170.

⁴⁵ Н. В. Пятыева. Ювелирные изделия Херсонеса. М., 1956, стор. 54—55, прим. № 6-7; табл. 12, 2—4.

⁴⁶ А. М. Хазанов. Генезис сарматских бронзовых зеркал.— СА, № 4, 1963, стор. 68, тип. 10.

⁴⁷ В. Ф. Гайдукевич. Боспорское царство, стор. 463; И. Т. Кругликова. Боспор., стор. 204—205.



Рис. 13. Намиста:

1—3, 7, 8 — скляні (поховання № 7, 13а, 18, 22); 4 — сердолик, бурштин, скло, гірський кришталі (поховання зруйноване); 5 — скло і паста (поховання № 16); 6 — скло, паста, бурштин (поховання № 13б).

Уточнення дати ускладнюється тим, що вивчена лише частина некрополя. Час, з якого походять зруйновані будівництвом поховання, не з'ясовано, так само, як залишається невідомим поселення, якому належав некрополь. Але, безперечно, в період між готськими війнами і гуннською навалою сільське населення в цій частині Боспору продовжувало існувати, хоча сусідні поселення поблизу сел Нововідрадне, Семєнівка, Новомиколаївка були зруйновані пожежами 70-х років

III ст. н. е.⁴⁸ Населення, яке залишило некрополь поблизу Заморського, зберегло старі грецькі традиції в культово-поховальному обряді. Це звичай класти померлих переважно головою на схід, ховати їх у золотих вінках, в дерев'яних трунах, супроводжувати небіжчиків монетами — оболами Харона.

В матеріальній культурі цього населення можна констатувати лінію розвитку грецької культури. В інвентарі переважають грецькі елементи: червонолаковий і скляний посуд, кістяна піксида, дерев'яний гребінь, пряжки, браслети, каблучки. Разом з цим, наявні елементи пов'язані з сарматськими пам'ятками (дзеркальця, сіролощені посуд). Відокремлюються також категорії речей, що відомі серед матеріалів культур більш північної території (типи фібул) і пам'яток Північно-Східного Кавказу (біконічна сіролощена посудина, скроневі кільця). З Сходом пов'язані й інші деталі особистого вбрання (намисто парфянського типу, поясні наконечники). Відзначимо, що суто готських елементів немає.

Всі ці негрецькі елементи свідчать про різну спрямованість культурних зв'язків пізньоантичного населення Боспору. Але не вони обумовлювали загальний характер культури і тому не могли істотно вплинути на її розвиток. Таким чином, висновок В. Ф. Гайдукевича про незначну роль готського впливу, обґрунтований матеріалами міського некрополя Пантікапея (Госпітальна вулиця)⁴⁹, підтверджується результатами дослідження сільського некрополя поблизу Заморського.

Що ж до сарматських елементів, то визначити окремі сарматські поховання тут не вдається. На боспорських сільських некрополях не простежувався, як це було в некрополі Пантікапея⁵⁰, ритуал, пов'язаний з сарматами, тобто звичай класти в могилу кінський убір. Таке саме явище, як і в Заморському, властиве більш раннім пам'яткам⁵¹. Наявність сарматських рис та відсутність розмежування етнічних груп сільського боспорського населення деякі дослідники пояснюють поступовим проникненням на Боспор сарматів, асиміляцією їх з грецьким населенням і сарматизацією останнього⁵². Є й інша точка зору, коли значне поширення різноманітної зброї, предметів особистого вбрання, туалету розглядається як загальне нівелювання матеріальної культури населення Північного Причорномор'я в перші століття, а сам процес, що звичайно характеризується як «сарматизація», не вважається етнічною рисою — він є лише хронологічною ознакою сарматського часу⁵³.

Приєднуючись до останнього висновку, ми вважаємо, що в наш час немає даних, які б свідчили про широке проникнення сарматів у середовище сільського населення європейської хори Боспору. Отже, мешканців, що залишили некрополь поблизу Заморського, можна визначити як боспорських греків. Щодо соціального становища, вони були більш-менш однорідні і належали до вільних або напіввільних землеробів, як і все сільське населення Боспору⁵⁴.

Набір інвентаря свідчить про середній достаток. Наявність у двох комплексах золотих ювелірних прикрас ще не є показником багатства

⁴⁸ И. Т. Кругликова. Боспор..., стор. 70—89.

⁴⁹ В. Ф. Гайдукевич. Боспорское царство..., стор. 469—475.

⁵⁰ Там же, стор. 412, 475—477.

⁵¹ Т. М. Арсеньева. Могильник у деревни Новоотрадное..., стор. 147; И. Т. Кругликова. Боспор..., стор. 104.

⁵² Там же.

⁵³ Н. Н. Погребова. К вопросу о населении Знаменского и Гавриловского городищ.— КСИА, вып. 7, 1957, стор. 68; М. И. Вязьмитина. Культура населения Нижнего Днепра после распада единой Скифии.— СА, 1969, № 4, стор. 75.

⁵⁴ В. Д. Блаватский. Процесс исторического развития античных государств в Северном Причерноморье.— ПИСПАЭ, 1959, стор. 36, 39; И. Т. Кругликова. Боспор..., стор. 100, 105.

похованих. Такі прикраси, порівняно недорогі, були поширені серед рядового населення античних держав Північного Причорномор'я⁵⁵.

Монети, червонолаковий і скляний посуд, ювелірні вироби свідчать про те, що сільське населення і після готської навали мало грошове господарство й вело торгівлю. Головним джерелом постачання цього району ремісничою продукцією і товарами імпортного походження, мабуть, залишався, як і раніше, Пантікапей.

В. Н. КОРПУСОВА

Сельское население позднеантичного Боспора

Резюме

Статья посвящена изучению сельского населения Европейского Боспора в позднеантичное время. На основании анализа погребального обряда и инвентаря некрополя второй половины III — конца IV в. н. э. у с. Заморское автор приходит к выводу о принадлежности некрополя греческому свободному или полусвободному земледельческому населению, более или менее однородному по социальному положению, среднему по достатку.

Наличие некоторых негреческих элементов (сарматских, меотских и др.) расценивается не как непосредственное проникновение негреческого этноса, а в плане культурных влияний и нивелировки материальной культуры, хотя в целом последняя продолжает линию развития греческих традиций.

Материалы некрополя свидетельствуют с том, что и после набегов варваров в III в. н. э., сжегших многие поселения и города, на этой территории продолжало жить то же население, что и раньше.

Значение некрополя особенно велико, так как это пока единственный исследованный периферийный могильник последнего периода существования Боспора.

Н. О. ЛЕЙПУНСЬКА

Класифікація амфор архаїчного часу з Ольвії

Неодноразово в археологічній літературі порушувалися питання, пов'язані з систематизацією та класифікацією різних категорій досліджуваного матеріалу. Така робота була проведена нами для однієї з категорій — амфорної тари, що походить з різних шарів і комплексів Ольвії VI—V ст. до н. е. Для складання запропонованої нижче схеми використовувались, в основному, цілі екземпляри, але вже після її побудови стало можливим прив'язати до певних типів амфор і ряд фрагментованих посудин¹.

Більшість дослідників прийняла і визнала найдоцільнішою ієрархічну систему побудови різних схем, коли групування предметів йде від загальних ознак до часткових. Якщо кілька варіантів однієї ознаки поєднуються з одним варіантом другої, то саме ця друга і стає спільною².

⁵⁵ В. Ф. Гайдукевич. Некрополи некоторых боспорских городов, стор. 210—211; Н. М. Пятыйшева. Ювелирные изделия Херсонеса..., стор. 55.

¹ Базою для складання запропонованої класифікаційної схеми були амфори, що зберігаються у фондах Київського Історичного Музею, Інституту Археології АН УРСР та у заповіднику «Ольвія».

² Б. И. Маршак. К разработке критериев сходства и различия керамических комплексов.— Археология и естественные науки. М., 1965, стор. 313.