

ПРО КОЛЕКЦІЮ СЕРЕДНЬОВІЧНИХ ТКАНИН З НЕКРОПОЛЯ ЗОЛОТЕ

В. М. Корпусова

Серед унікальних колекцій Наукових фондів ІА НАНУ є колекції тканин з розкопок різних пам'яток, серед яких і художній текстиль з середньовічного некрополя Золоте, що в Східному Криму¹. Незважаючи на те, що археологічний текстиль є значущим джерелом для розв'язання ряду проблем історії та культури давнього населення: торговельних зв'язків, ремесла та домашнього виробництва, соціальної приналежності населення, питань хронології, історії костюму та текстильного виробництва, декоративно-прикладного мистецтва, фахівці приділяють недостатньо уваги цьому матеріалу². Значною мірою це обумовлено тим, що систематизацію тканин, їх датування, місце виробництва, призначення визначають тільки після проведення реставраційних робіт, коли стає можливим з'ясувати сировину, технологію виробництва тканини, виявити її орнамент, шитво. Через відсутність в Україні висококваліфікованих фахівців-реставраторів археологічного текстилю, а також обмеженість коштів, що не дозволяють провадити реставраційні роботи поза межами України, більшість археологічних тканин не реставрується і не досліджується. Це стосується й згаданої колекції художнього текстилю з Золотого, яку ще не введено до наукового обігу. Останнє є метою цієї праці.

Могильник Золоте розташований на березі Азовського моря поблизу Керченської протоки, через яку у середньовіччі проходив славнозвісний Шовковий шлях між Сходом та Заходом. Цей могильник перекривав античний некрополь Золоте³. Тканини, про які йдеться, були знайдені автором під час розкопок 1971 р. й тоді ж передані на реставрацію до Москви. Відсутність фінансування цих робіт призвела до того, що 1982 р. тканини було повернуто, але вони не повністю реставровані й не мають належної документації щодо цього.

Могильник, з якого походять тканини, датується XIII—XIV ст. на підставі знахідок джучидських монет — срібних дирхемів хана Узбека кримського чекану, сережок у вигляді знака питання з перлинами на кінці стрижня тощо⁴. За всі роки розкопок (1969—1971, 1973 рр.) досліджено 143 середньовічні могили та фундамент одноапсидного християнського храму на цвинтарі. Усі залишки текстилю знайдено у плитових могилах з кам'яним перекриттям. Порівняно невелика глибина могил, їх конструкція є чинниками створення мікроумов для збереження органічних залишків (текстилю й шкіри). Нижче наводиться стислий опис цих могил, тому що матеріали некрополя не опубліковано.

М о г и л а № 138. На плиті в ногах вирізьблено рельєфний так званий мальтійський хрест. Нижче перекриття могила не має земляної засипки. Глибина могили 1,4 м. Жіночий скелет було покладено головою на південний захід, з правицею на грудях, лівою рукою на череві. На грудях до пояса зафіксовано два шари тканини. Вона огортала всю верхню частину тулуба та руки небіжчиці. Зліва на грудях під верхнім шаром тканини знайдено бронзове люстерко з маленьким вушком посередині. На кістках збереглися залишки шкіряного взуття.

М о г и л а № 139. У головах на плиті вирізьблено рівнокінцевий хрест у техніці контррельєфу. Кістяк небіжчиці лежав головою на південний захід із зігнутими руками, покладеними на черево. На череві зберігся гаптований вінець. Верхня частина тулуба до пояса була накрита тонкою тканиною.

М о г и л а № 144. Жіночий кістяк покладено головою на південний захід, зігнуті руки лежать на грудях. Біля голови знайдено дві позолочені срібні сережки у вигляді знака запитання з трьома маленькими перлинами на звислому кінці, на грудях сім бронзових гудзиків у вигляді кульки з вушком. Ліворуч і нижче лівого ліктя зафіксовано п'ять китиць.

— **М о г и л а № 153.** У спустошеній могилі знайдено окремі кістки двох дорослих небіжчиків. На одному череві зберігся гаптований вінець, серед кісток — тканина, на кістках ніг — залишки високих шкіряних чобіт.

М о г и л а № 157. Містила два поховання одне над другим. На дні могили жіночий кістяк лежав головою на південний захід, правицю покладено на черево, ліву руку на таз. На череві зберігся гаптований вінець, на грудях тонка тканина.

Колекція текстилю з Золотого різноманітна за призначенням та місцем виробництва тканини. Розгляд решток почнемо з жіночих чільців — головних пов'язок з золотим гаптуванням (могила № 153, інв. № III; могила № 157, інв. № II, IV)⁵. Чільці облямовували чоло від очей та частину волосся майже до маківки й опускалися за вуха до потилиці. Нижній край пов'язки підгортався удвічі шитвом до чола, як це зафіксовано у похованні № 140. Ці убори мають вигляд смуги завширшки близько 13 см. Передня частина вінця довжиною близько 34 см, тобто від вуха до вуха, мала гаптоване оздоблення. Всі пов'язки за сировиною, фактурою текстилю, розмірами, оформленням, за винятком деяких деталей, про що буде далі, однакові. Вони зроблені з двох шарів тканини полотняного переплетення з волокон рослинного походження. Після реставрації верхня тканина з шитвом втратила одну систему ниток і колір (рис. 1). Тканину було пофарбовано червцем або мореною у малиновий колір, який частково зберігся на внутрішньому шарі

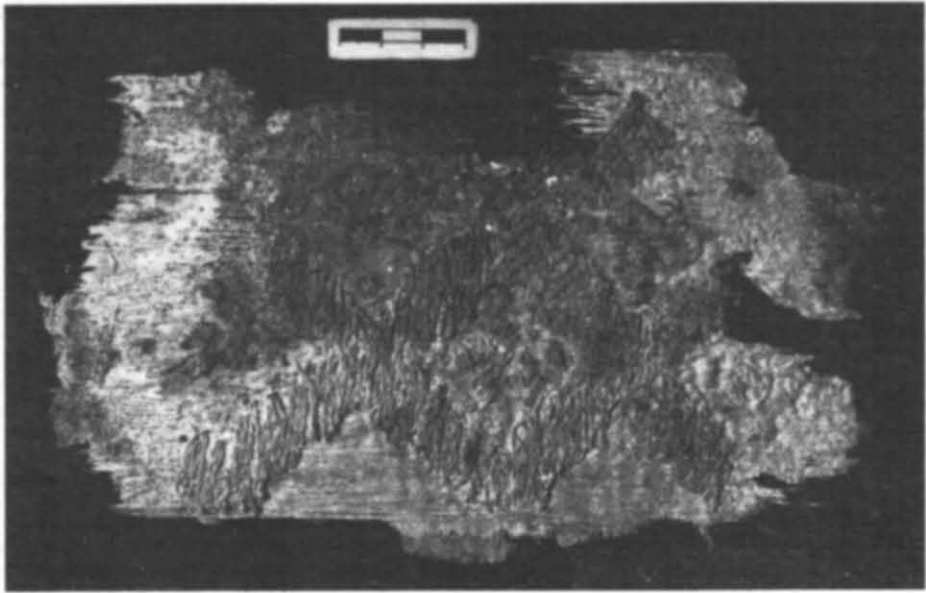


Рис. 1. Залишки вінця після реставрації (могила № 157).

вінця, тобто на підкладці, у той час як верхній шар обезбарвлено окисдованими сухозлітками гаптування. Шитво чільців виконано технікою «в прикріп». Сухозлітку покладено на тканину щільними паралельними рядами за візерунком: на вінцях з поховань № 140 та 157 вертикально, а на уборі з поховання № 153 горизонтально. Сухозлітка має нитяну, рослинного походження основу, щільно обвиту бронзовими (?) під золото поховання № 153 горизонтально. Сировина ниток основи різна. У похованні № 153 нитка скручена з двох товстих ниток типу джути або коноплі, а в сухозлітках з поховання № 157 рослинна сировина інша, тонша й скручена з чотирьох тонких ниток. Сухозлітку пришито до тканини іншою неметалевою ниткою, яка проколота крізь тканину. Прикріплення ведеться по лічбі сухозліток, сім пар яких утворюють лінію художнього шва «городок». Гаптування вінця має композицію безкінечного орнаменту. Він складається з сітки з'єднаних ромбів, по три в навскісному ряду, в які вписано посередині свастику. Вона не однаково повернута на різних виробках: на вінці з поховання № 153 дігамний хрест вписано променями за сонцем (рис. 2, 8), він розташований вертикально. На двох інших пов'язях хрест має промені проти сонця, це так зване сегнерове колесо. Хрест розташований навскіс (поховання № 157) (рис. 2, 7), або вертикально (поховання № 140) (рис. 2, 6). У кутках ромбів круглі цяточки. Позначення внутрішніх контурів ромбів ро-

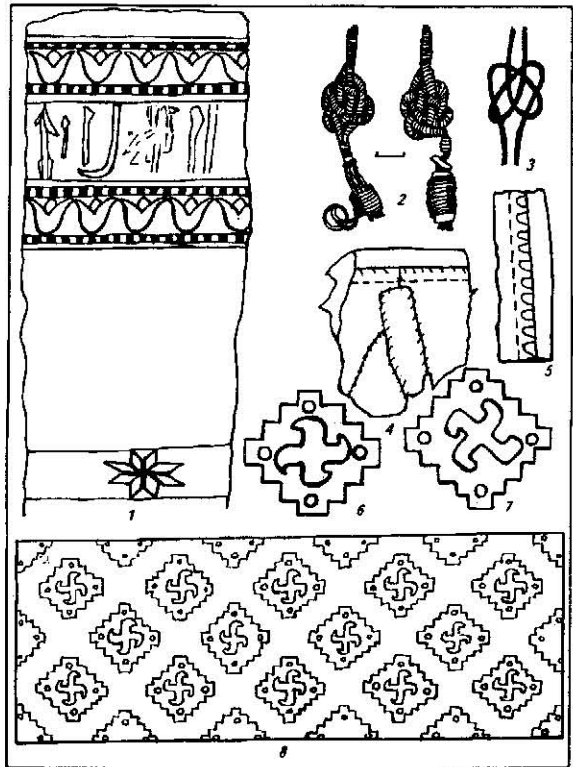


Рис. 2. Художній текстиль з Золотого: 1 — реконструкція орнаменту шовкового шарфу з кувічним написом; 2 — золотні китиці; 3 — схема плетіння вузла китиць; 4 — фрагмент зворотнього боку потиличної частини вінця; 5 — фрагмент змережуваного краю шовкового шарфу з написом; 6, 7 — реконструкція деталі вінця з золотним гаптуванням; 8 — реконструкція орнаменту гаптованої частини вінця.
1, 5 — могила № 139; 2, 3 — № 144; 4, 7 — № 157; 6 — № 140; 8 — № 153. (Реконструкції та рисунки автора).

битись за допомогою тла, не зашитою металевою ниткою. Внутрішні розміри ромбів 4,5×4,5, свастика 2,4×2,4 см. Смуга, що утворює ромб, завширшки 2 см.

Від чільця з могили № 157 крім решток з золотним гаптуванням збереглося ще два фрагменти полотняної тканини без будь-якого шитва. Їх розміри: 12×5,3, 4,5×5,5 см. Обидва зшиті стиковим швом «у рядок» з маленьких клаптиків. На одному фрагменті (рис. 2, 4) для зміцнення шва, що приходився мабуть на потилицю, поверх тканини нашито вузьку стрічку такої ж тканини. Змережену тканину перегорнуто удвічі таким чином, що шви опинилися на зворотньому, внутрішньому боці пов'язки. Трохи нижче згорнутого краю тканину прошито швом затяганкою⁹, який ще зветься «голкою вперед».

Звичай ховати жінок з вінцями стародавній, він зберігся до нашого часу, хоч тепер матеріал вінець інший, це папір. У Візантії лобні пов'язки належали молодим дівчатам⁷. У Золотому вінця також знайдено в похованнях молодих жінок 25–30 років. У давньоруських багатих похованнях знайдено гаптовані лобні вінці із зображенням святих⁸. Християнські символи на вінцях з Золотою є іншими та мають одночасно декоративне значення. Свастика як декоративний елемент була поширена з раннього християнства. Його бачимо у церковному вжитку на гаптованому одязі⁹, мозаїках базилік (Херсонес), фресках сучасних храмів (Трапезна палата Києво-Печерської Лаври, XIX ст.). Композиція безкінечного орнаменту, що складається з сітки з'єднаних ромбів, в які вписано яєсь зображення, у XII—XIII ст. відома на гаптованому оздобленні одягу мешканців Херсонеса, Київської Русі¹⁰, вона значно поширена у сучасному українському шитві¹¹.

Оскільки золотне гаптування в XIII—XIV ст. було поширене в побуті, церковному вжитку багатьох християнських країн¹², у тому числі Візантії, Херсонесі, та навпаки його не було на Близькому й Середньому Сході, можна припустити, що гаптовані золотні вінці з Золотою вироблялись десь у Криму в монастирях, які завжди були осередками гаптувального мистецтва. До Золотою вінці надходили з різних майстерень.

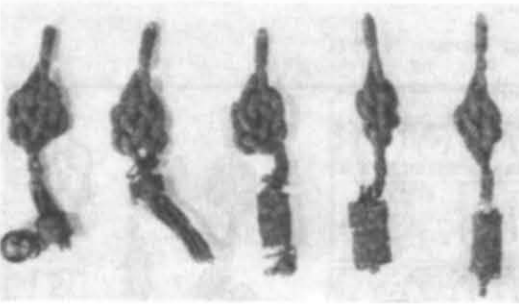


Рис. 3. Кितिці з золотною сухозліткою (Могила № 144).

Про це свідчать деякі відмінності у гаптуванні: різна форма хреста — пряма або навкісна; промені повернуті за сонцем або навпаки, різний — вертикальний або горизонтальний напрямок ниток лиштви, різна основа ниток сухозлітки. Однак не виключено, що ці відмінності вказують на різний час існування вінців, бо поховання в Золотому здійснювалися приблизно два сторіччя чи трохи більше.

Інші залишки жіночого вбрання представлені п'ятьма кितिцями (рис. 3) з поховання № 144 (інв. № 1). Усі кितिці ідентичні за розміром, формою та технікою виконання. Вони виготовлені з рослинних ниток типу коноплі або джуту (8 ниток), обплетених сухозліткою в

міру того, як звито кितिцю (рис. 2, 2). Сухозлітка окисована, тотожня металевим ниткам гаптованого вінця з поховання № 153. Верхня частина кितिці має форму скрутня, що у середній частині кितिці поділяється надвое. Їх звито складним вузлом, нижче якого обидва скрутня знов з'єднано в один, вільно звисаючий, скрутень. Нижній кінець кितिці потовщено за допомогою якогось білого матеріалу типу повсті, що обвиває рослинну основу скрутня. Поверх білої обмотки навито сухозлітку. Між цим потовщенням й нижньою частиною вузла на рослинні нитки навизано кружок з тонкої шкіри, який трохи ширше за діаметром ніж скрутень із сухозліткою, розташований вище. Загальна довжина кितिць 7,4—8,0, розміри вузла 2,2×1,8 см. Співвідношення частин кितिць 1:2:3.

Техніка виконання кितिць — макраме, тобто ручне плетіння без гачка або спиць, в якому пасма ниток при переплетенні з'єднано та роз'єднано, що дає можливість виконувати складний візерунок (рис. 2, 3). Ця техніка та стиль візерунка вузла була поширена як на Арабському Сході, так і в Європі. Такі вузли відомі за зображеннями: на заставках куфічних написів, давньоруських літописів¹³. Вони є на русальних браслетах-наручних та інших речах, виконаних у так званому гератологічному стилі. Кितिцями оздоблювався жіночий одяг мусульманського Сходу¹⁴, християнської Європи. Це оздоблення широко вживається й сьогодні. Щодо кितिць із Золотою, то вони були, мабуть, пов'язані з елементами східного костюму, які використовувались й християнським населенням. На це вказують інші деталі костюму: лудзика, сережки з перлинами. До речі, в одному з поховань середньовічного кочовика північно-західного узбережжя Приазов'я також знайдено кितिці з металевим обплетенням, сережкою у вигляді знака питання з перлинами на кінці¹⁵.

Гаптовані золотними нитками вінці та кितिці, оздоблені золотною сухозліткою становлять одну частину колекції з Золотою, друга репрезентована шовковими тканинами. Серед останніх перш за все привертає увагу шарф з каймою та написом, фрагменти якого знайдено в похованні № 139 (інв. № V—VII). Тканина стара, деякі її нитки й фрагменти втрачено. Найбільші фрагменти мають розміри: 25×21, 42,5×31, 47,6×29,5 см. Збереглася також вузька смужка підрубленого краю шарфа швом «кривулька», нижче якого змережено затяганкою (рис. 2, 5). Тканину виготовлено в техніці саржового переплетіння з двох видів текстилю: шовку та ниток рослинного походження. Останні застосовувались як уток для вставок, які увіткано у шовкову тканину. Цих вставок кілька, вони різняться за шириною й орнаментом. Лямівку створює широка

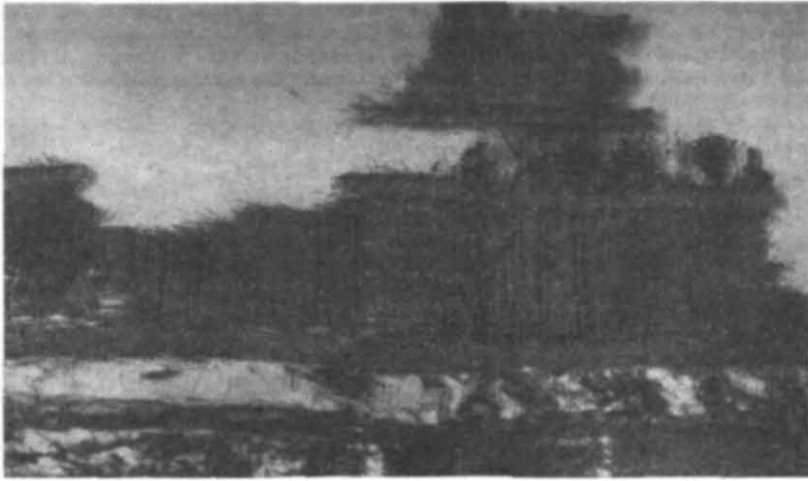


Рис. 4. Деталь шовкового шарфу з куфічним написом

вставка (завширшки 8 см), на якій рослинним утоком по блискучому шовковому утоку на зовнішній поверхні виткано напис куфічним письмом (рис. 2, 8; 4). Його літери заввишки 4 см¹⁶. Обидва боки напису облямовано орнаментальною смугою з квітів лотосу, що повторюються, двох вузеньких смужок, на одній з яких є поперечні риси, які ніби утворюють торочки. Колір лотосів як і шовку темнокоричневий, поперечні риси жовті і чергуються з червоними.

Інші вставки являють собою вузькі смужки, на яких виткано маленькі зірочки за рахунок фактури блискучого шовку горішнього утоку на матовому тлі спіднього утоку з рослинних волокон. Тут нитки горішнього шовкового утоку міняються місцями з нитками матового внутрішнього утоку, на який нанесено порошок срібла. Сріблясті зірочки мають чотири пари променів у формі ромба. Такий візерунок і тепер досить поширений в українській вишивці¹⁷. Ширина смужок з зірочками 2 см, вони повторюються через 8,5 см.

За стилістичними ознаками цей шарф походить з Єгипту. Виникає питання: чи можна цей текстиль віднести до коптських виробів, чи він є вже цілком витвором арабського Сходу, як впливає з куфічного напису? Відомо, що для арабського текстилю є характерними і написи, і смуги. Це так звані тканини з епістолярним орнаментом, в яких написи використано як додатковий елемент візерунка рослинної арабески¹⁸. На шарфі з Золотого напис відіграє іншу роль, таку, як у коптських тканинах ранішого часу¹⁹. Він є основною сюжетною композицією. Арабські смугасті тканини також інші за оздобленням, ніж тканина з Золотого, яка й за цією ознакою ближча до коптських смугастих тканин²⁰. Арабські смугасті тканини мають лише простий бордюрний геометричний візерунок (спіралі, зигзаги, клітинки). До того ж, вставки є традиційним елементом коптського текстилю. Тому вважаємо, що тканину з Золотого не можна вважати суто арабським виробом. За технологічними ознаками, зокрема наявністю вставок-смуг, за стилістичними елементами орнаменту: квіти лотоса, виконані в єгипетському стилі, в поєднанні з арабським елементом — куфічним написом, цю тканину визначаємо як коптську пізнього стилю (679—1250 pp.)²¹. Він виник на ґрунті подальшого розвитку коптського стилю під арабським впливом і має ісламські елементи²². Очевидно тканину вироблено не пізніше середини XIII ст., у домамелюкський час, тому що з 1250 р. з початку мамелюкського панування, коли копти були остаточно асимільовані арабами, їх виробы зникли²³.

Коптські шовкові тканини дорого коштували у вжитку, з ними поводитись обережно, коли вони зношувались, їх рештки використовували з поховальною метою²⁴. Саме такою є коптська тканина з Золотого, датування якої за археологічними ознаками не суперечить вищевказаному.

Залишки одягу з іншої шовкової тканини знайдено в двох жіночих похованнях № 138, 157 (інв. № VIII—XIV та XV—XVII). Обидві тканини китайські, камчаті з дрібним стилізованим рослинним орнаментом. Мабуть це рештки мафорія або столи. Шовкова тканина в середньовіччі була дуже коштовною, тому при виготовленні одягу використовувались навіть маленькі клаптики текстилю. З таких клаптиків була зшита деталь одягу (пояс? стрічка?) у вигляді смуги, яка потім була згорнута удвоє (мог. № 138). З того ж одягу походять три фрагменти (кути мафорія?) трикутної форми, викресні за пружком тканини, та фрагмент з прямиим кутом. На трьох фрагментах збереглися проколи від стібків, а смугу, згорнуту навпіл, підрублено. Її розміри 38,5×10,5 см, інші фрагменти цього одягу мають розміри: 40,5×39,5, 45×27, 38×32,5, 38,5×10,5, 21×11,5×25, 21×16,5×12,5, 28,5×20,5 см. Від одягу з іншої могили № 157, також зшиті з клаптиків, зберігся підрублений край. Після реставрації фрагменти цього одягу мають розміри від 18,5×9,5 до 3 см².

Отже, наведені вище дані про тканини з Золотого дають підставу зробити деякі висновки: за місцем походження тканини дуже різняться. Шовкові тканини пов'язані зі Сходом: Китаєм та Єгиптом, тканини з золотим гаптуванням, можливо, місцевого виробництва. Таке могло трапитись за умов участі населення Східного Криму в торгівлі Великого шовкового шляху середньовіччя. Принаймні частина населення поселення Золоте мала чималі достатки й певне соціальне становище. Тканини разом з іншими знахідками з могил надають можливість ґрунтовної реконструкції костюму середньовічного населення, але це потребує окремого дослідження.

Колекція з Золотою є першокласним джерелом для поповнення наших уявлень про історію стародавнього текстилю, його технології, датування тощо, а також для вивчення такого розділу декоративно-прикладного мистецтва, як гаптування. Художній текстиль з Золотою дасть ще багато історичної інформації, якщо своєчасно провести його подальшу реставрацію, поки він ще остаточно не пошкоджений часом.

Примітки

¹ Колекція художнього текстилю Золоте (№ 1090) зберігається у III розділі Наукових фондів ІА НАНУ.

² Новицька М. О. Гаптування в Київській Русі // Археологія.— 1965.— т. XVIII.— С. 38; Иерусалимская Н. А. Археологические ткани как датирующий материал // КСИА.— 1979.— 158.— С. 114—120.

³ Корпусова В. Н. Отчет о раскопках некрополя у с. Золотое в 1971 г. // НА ІА НАНУ, 1971/22.

⁴ Орлов Р. С. Из истории сельского населения Керченского полуострова в XIII—XIV вв. // Памятники древних культур Северного Причерноморья.— К., 1979.— С. 127, 128.

⁵ Ще два золотних гаптованих чільця знайдено в могилах № 97 та 140. Їх було знайдено *in situ* разом з черепом, тому не передано на реставрацію. Вони потрапили до колекції № 644, до якої належать знахідки розкопок 1971 р.

⁶ Назви початкових художніх швів подано за термінологією: Гасюк О. О., Степан М. Г. Художнє вишивання.— К., 1986.— С. 56—66.

⁷ Готтентрот Ф. История внешней культуры.— СПб., 1911.— Т. I.— С. 115..

⁸ Левашова В. П. Венчики женского головного убора из курганов X—XII вв. // Славяне и Русь.— М., 1968.— С. 95; М. О. Новицька вважає, що деякі з жіночих пов'язок були лямівками головних покривал. Див.: Новицька М. О. Гаптування...— С. 30.

⁹ Vogt E. Textilreste aus dem Reliquienbehälter des Altars in der Kirche St. Lorens bei Paspels // Zeitschrift für Schweizerische Archäologie und Kunstgeschichte. 1963/64.— Bd. 23.— Heft 2.— S. 83—90; Уварова П. С. Могильники Северного Кавказа // МАК.— 8.— Табл. 80.— Рис. 7; Вейс Г. Внешний быт народов с древнейших времен до наших дней // Европейские народы.— М., 1876.— С. 263—265.

¹⁰ Косцюшко-Валожинич К. К. Отчет о раскопках в Херсонесе Таврическом в 1904 г. // ИАК.— 1906 г.— Вып. 20.— С. 38, 39.— Рис. 17, 18; Новицька М. О. Вказ. праця.— С. 28.— Табл. II, 9; III, 1; IV.

¹¹ Гасюк О. О., Степан М. Г. Вказ. праця.— № 6, 17, 21, 22, 24, 86, 87, 106, 107, 129, 150, 134.

¹² Свирич А. Н. Древнерусское шитье.— М., 1963.— С. 9—12; Фехнер М. В. Испано-русская торговля XII в. // История и культура Евразии по археологическим данным.— М., 1980.— Тр. ГИМ, вып. 51.— 1980.— С. 125, 126.

¹³ Древнерусское искусство (Рукописная книга).— М., 1972; Karoly Földes-Papp. Vom Felsbild zum Alphabet.— Dresden, 1966.— S. 186. Abb. 224, 225, S. 195, abb. 231.

¹⁴ Стамеров К. К. Нариси з історії костюмів.— К., 1978.— С. 182.

¹⁵ Усне повідомлення О. Є. Фіалко, розкопки 1993 р. Приазовського загопу експедиції Сула ІА НАНУ.

¹⁶ Напис потребує реконструкції та вивчення фахівцями-арабістами, перевірки з зображенням на рис. 2, 1. Тематично цей напис можливо належить до коптських, християнських. Див.: Effenberger Arne. Koptische Kunst.— Leipzig.— S. 239—240.

¹⁷ Гасюк О. О., Степан М. Г. Вказ. праця.— № 27, 37, 56, 87.

¹⁸ Стамеров К. К. Вказ. праця.— С. 182.

¹⁹ Шуринова Р. Коптские ткани. Собрание Государственного музея изобразительных искусств им. А. С. Пушкина.— Л., 1967.— № 241.

²⁰ Шуринова Р. Указ. соч.— № 230, 242.

²¹ Там же.— С. 13.

²² Effenberger Arne. Op. cit.— S. 227.

²³ Ibid.— S. 18.

²⁴ Шуринова Р. Указ. соч.— С. 11.

Одержано 26.02.94