

АТРИБУЦІЯ КНЯЖОГО ЗНАКУ-ГРАФІТІ  
В ПІВНІЧНІЙ ВНУТРІШНІЙ ГАЛЕРЕЇ СОФІЇ КИЇВСЬКОЇ

У давній північній внутрішній галереї храму Софії Київської ще в середині ХХ ст. відомий дослідник софійських графіті С. Висоцький виявив видряпаний на стіні малюнок у вигляді тризуба (№ 75), який він назвав «княжим знаком складного рисунка»<sup>1</sup>. Цей малюнок виконаний невідомим автором на пілоні південної стіни галереї (рис. 1), яку завдяки значній кількості воїнських зображень можна назвати «галереєю воїнів». Графіті у вигляді перевернутого догори дригом розквітлого тризуба видряпане на зображенні святого воїна, згідно з інформацією напису середини ХІХ ст. — святого Феодора.

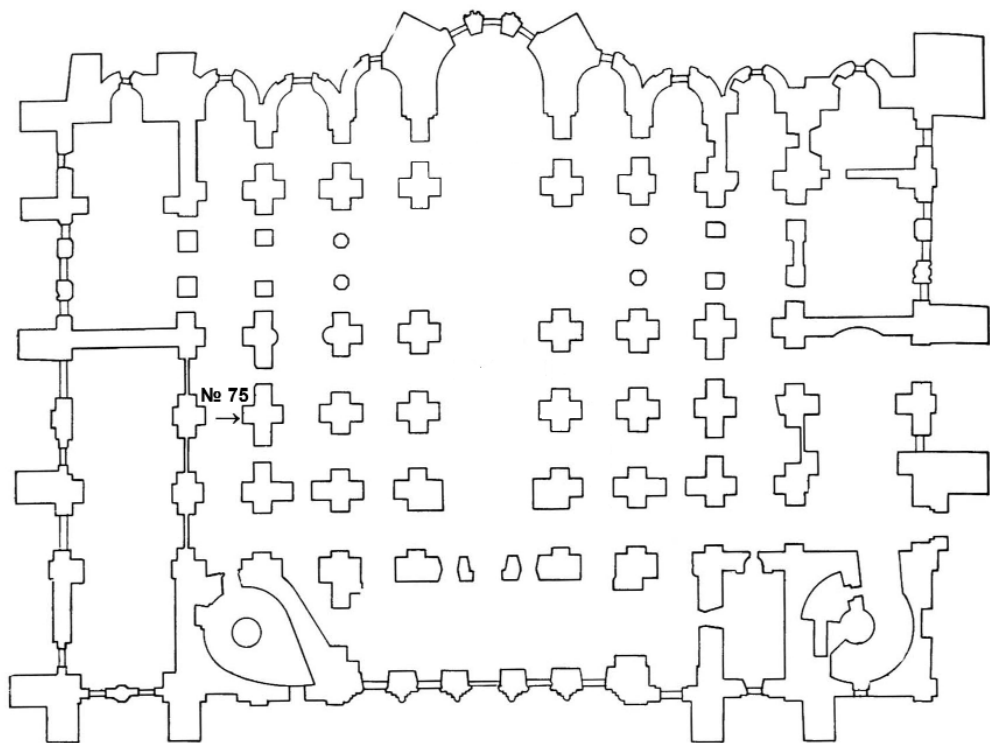


Рис. 1. Схема першого поверху Софійського собору з позначення місця розташування малюнка № 75.

С. Висоцький уникнув атрибуції цього малюнку, обмежившись тільки висловлюванням, що повних аналогій йому серед княжих знаків не зустрічається. Спроба встановити приналежність цього знаку була здійснена російським археологом С. Белецьким<sup>2</sup>, який використав фото і прорис, виконані С. Висоцьким (рис. 2). Порівнявши відомі на той час дані щодо вигляду тризубів Рюриковичів, С. Белецький дійшов висновку про те, що малюнок доволі сильно нагадує княжий знак Володимира (рис. 3). Проте зображений на фресці знак відрізняється від Володимирового, на думку дослідника, двома важливими деталями. Насамперед, це інша форма завершення центрального зубця, що на тризубі Володимира Святославича завершується звичайним вістрям, а на знаку в графіті — хрестиком. Це зближує останній з княжим знаком Ізяслава Володимировича, проте теж має відмінність — ніжка тризуба графіті № 75 має вигляд хрестика. На цій підставі С. Белецький зробив припущення, що видряпаний на фресці Софії Київської знак належав саме онукові Володимира Святославича (чим і обумовлена відмінність у двох основних елементах) по лінії Ізяслава. І вже на підставі цього дослідник дійшов висновку про те, що знак належить полоцькому князю Брючиславу Ізяславичу.

Однак здійснене нами вивчення даного графіті *in situ* дозволило встановити, що під час публікації малюнка С. Висоцький припустився кількох помилок.

Насамперед, варто зазначити, що зображення «княжого знаку» та фрагмент молитви, опубліковані ним під № 75, насправді є двома різними графіті, виконаними різними інструментами та в різний час. Що стосується малюнка, то дослідник вказав не всі його складові, значно обрізавши нижні пишні пагони тризуба, які вивертаються назовні, нагадуючи половинки ініціальної літери «С». Варто зазначити й те, що С. Белецький при спробі

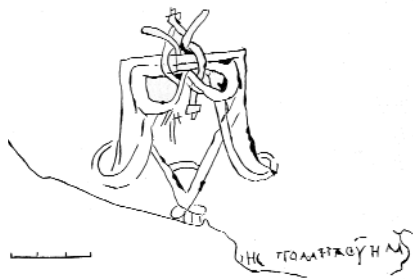


Рис. 2. Прорисовка графіті № 75, виконана С. Висоцьким.



Рис. 3. Фотографія тризубця Володимира Святославича, виконаного на плінфі Десятинної церкви. Кінець X ст.

атрибуції графіті теж припустився помилок у його описі. Так, в нижній частині (на «ніжці») тризуба наявне не хрестовидне завершення, а таке, що має вигляд рівнобічного трикутника з додатково намальованим квадратом посередині, верхня сторона якого збігається з лінією основи трикутника. Тобто, завершення нижньої частини нагадує перегорнуту літеру д. А центральний зубець завершується не хрестом, як пише С. Белецький, а трилисником (трипелюстковою квіткою-крином, тобто лілеєю). Зважаючи на всі ці обставини, мусимо констатувати, що запропонована дослідником атрибуція знака як емблеми Брячислава Ізяславича не може бути прийнята, оскільки два основні елементи, на яких він будує свою доказову базу — хрестовидні завершення центрального зубця та ніжки — в малюнку-графіті на фресці мають абсолютно інший вигляд (рис. 4).

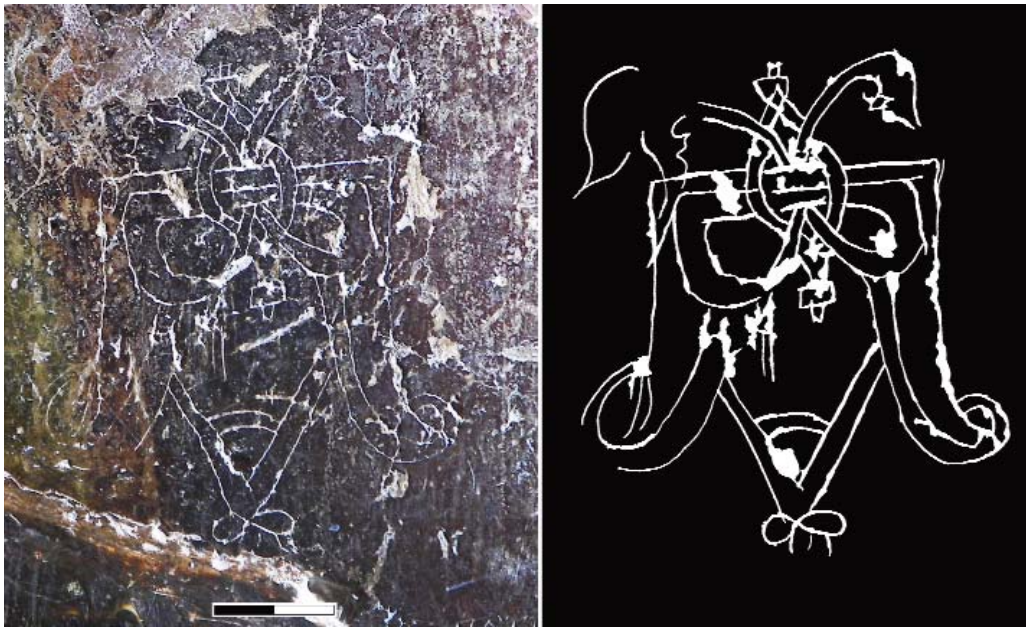


Рис. 4. Виготовлені В. Корнієнком фотографія та прорисовка малюнку-графіті початку 90-х рр. XI ст. із зображенням тризуба.

Отже, оскільки проблему атрибуції унікального зображення тризуба на фресці Софії Київської не було знято попередніми дослідниками, ми вважаємо доцільним знову звернутися до неї. Передусім нагадаємо, що тризуб є дуже давнім індоєвропейським символом, який, до речі, побутував одвіку і на східнослов'янських теренах, означаючи воскресіння, весну, підйом. У Київській Русі — це іменний знак власності, що заміняв собою ім'я князя. Тим не менш тризуб не був первісним родовим знаком (тамгою) Рюриковичів. Його поява — так би мовити, геральдична інновація Воло-

димира Святославича та його оточення. Цей знак за часів Володимира трансформовано з родового двозуба Рюриковичів, найдавніший з яких виявлено на печатях Святослава Ігоровича. Оскільки зображення тризуба зустрічається на монетах Володимира після хрещення Русі, є всі підстави вважати, що народження цього знаку, який мав властивості державного символу, інспіроване саме цією подією.

Відтак, княжий знак на фресці Софії безперечно належав київському князеві, і нанесення цього знаку на стіну «митрополії руської» декларувало право власності даного князя на собор чи якийсь вбудований цим князем в собор об'єм. Відповідно до прийнятої нами методики комплексного суцільного фронтального дослідження епіграфічних пам'яток Софійського собору, з метою встановлення приналежності тризуба ми зосередили свою увагу на іконографії цього малюнка-графіті та на місці його розташування в архітектурному об'ємі Софії Київської.

При спостереженні над особливостями виконання розглядуваного малюнка тризуба на стіні Софії досить чітко проступає знак-монограма у вигляді крина з укомпонованими в нього великими літерами **В** і **А**. Літери в античних і середньовічних (візантійських та латинських) монограмах на монетах і печатках часто називають у скороченій формі імена правителів. На цих артефактах, як і в рукописах, усіченню підлягав кінець слова (суспензія), або з нього вилучалися ті чи інші середні елементи (контракція). Втім, досить часто скорочення слова йшло нетрадиційним шляхом, тому можливі різні варіанти реконструкцій написів<sup>3</sup>.

У нашому випадку літеру **В** покладено в основу знака і переплетено з мигдалевидним овалом, кінці якого завершуються хрестами у вигляді маленьких літер **д**. Велику літеру **А**, що утворює середній зуб, вписаний у двозуб, увінчано невеликою трипелюстковою квіткою-крином. Цей тризуб з монограмою певною мірою асоціюється з княжим знаком Володимира Святославича, в середню частину якого вкомпонований схожий овал. Але в тризуб, зображений на стіні Софії, надто виразно вписано ініціальні **В** і **А**, що, можливо, означають початкові літери титульного (княжого) та християнського імен власника цього знаку. Примітно, що в софійському тризубі ініціал **А** замінив собою стрілоподібний середній зуб у знаку Володимира.

На перший погляд, сумнівним здається написання ініціалу **А** з горизонтальною, а не скісною перемичкою, проте таке написання зустрічається в написах-діпінті при мозаїках собору, зокрема при зображенні євангеліста Марка (в слові **ΑΓΙΟΣ** — святий), севастійського мученика Іоанна (**ΙΩΑΝΝΙΣ**), святителя Єпіфанія Кіпрського (**ΕΠΙΦΑΝΙΟΣ**), святителя Климента Римського (**ΑΓΙΟΣ**) та в написі в розгорнутій книзі перед євангелістом Марком. Професор А. Білецький, який досліджував написи

при мозаїках Софії Київської, вказав, що, наприклад, алфавіт написів при зображеннях севастійських мучеників вміщав **А** зі скісною та з горизонтальною перемичками<sup>4</sup>. Написання **А** з горизонтальною перемичкою повсюдно зустрічаємо у текстах середньовізантійського періоду, на монетах, печатках, мозаїках і фресках Візантії та країн її культурного ареалу. Таке написання **А** зустрічається і в софійських графіті XI ст., наприклад, в записі про раку Всеволода-Андрія («рака положена **А** бысть»), про мир на Желяні («сътвориш **А** мир на Желяни») та ін.

Нам уявляється можливою реконструкція вміщеної в тризуб (чи в двозуб з вписаною в нього великою літерою **А**) монограми як **АНДРЕЯ-ВСЕВОЛОДА** (імена в монограмах часто називалися в родовому відмінку, тобто у присвійній формі). Таке ім'я носив син Ярослава Мудрого Всеволод-Андрій (1030–1093). Причому монограма може читатися як ініціальна (така, що складається з ініціалів — початкових літер обох імен князя) і водночас — як блокова (яку складають вигадливо поєднані між собою літери княжого імені власника монограми — Всеволода). Увінчує монограму «коронована» лілією **А**, а підґрунтя монограми складає блок літер з ініціалом **В**, які плавно перетікають одна в одну. Тут, як було прийнято у блокових монограмах, літери групуються довкола великої центральної шляхом утворення з нею своєрідних лігатур.

Пропонована атрибуція монограми є цілком вірогідною з огляду на те, що знак накреслено якраз над тим місцем, де в давнину знаходився великий склеп-усипальня, рештки якого 1952 р. виявлено археологом М. Каргером. Тут ним знайдено два відрізки перегородки, яка проходила впоперек галереї, сполучаючи її північну та південну стіни. Знайдені відрізки перегородки, зведеної впритул до східної поверхні пілонів цих стін, мають товщину до 0,45 м і лежать на 15 см нижче сучасного рівня підлоги; вони збереглися на висоті 20 см. Судячи з того, що їх збудовано з плінфи на світло-рожевому цем'янковому розчині й вони закривають нижню частину фресок стін — це залишки давньоруського цегляного склепу, побудованого вже після основного розпису собору. Причому східна поверхня обох відрізків зберегла на собі залишки фрескового тиньку з темно-червоним (пурпуровим) пофарбуванням. М. Каргер припустив, що тут знаходилася «якась розкішна усипальня»<sup>5</sup>.

З огляду на вміщений у літописі заповіт Ярослава — поховати Всеволода біля його гробу, а також враховуючи той факт, що крім Ярослава та Всеволодовичів у Софії не було здійснено жодних княжих поховань, ми свого часу зробили висновок, що цей склеп, який знаходився навпроти саркофага Ярослава, вочевидь належав сину Ярослава — Всеволоду (Андрію) та його нащадкам, похованим у Софії<sup>6</sup>.

З літописів відомо, що 1093 р. у Софії поховали Всеволода Ярославича та його молодшого сина Ростислава, 1125 р. — старшого сина Володимира Мономаха, 1154 р. — онука В'ячеслава Володимировича. Хоча від склепу нічого не збереглося, в південній частині собору донині стоїть гробниця Володимира Мономаха, яка первісно знаходилася у княжому склепі Всеволодовичів. Зважаючи на те, що графіті синхронні подіям, про які вони повідомляють, можемо припустити, що тризуб над княжим склепом міг видряпати хтось з оточення Всеволода щойно після його смерті в 1093 р., що дозволяє надійно встановити час появи графіті на стіні храму. В такому разі зрозуміло, чому тризуб перевернуто догори дригом — таке зображення, поперше, означало, що знак належав князю-небіжчику, по-друге, тризуб вказував на склеп, в якому цей князь похований.

Тут варто пояснити, чому перевернутий тризуб міг свідчити про князя-небіжчика. Гадаємо, що графічно і семантично тризуб тяжіє до двох останніх рун молодшого скандинавського футарка — алфавіту доби вікінгів, з яких походили Рюриковичі. Кожна руна мала своє ім'я та магічний смисл, причому особливо значимий по відношенню до людини закодований в останніх рунах — 15-й і 16-й: **МАДР** (тризуб) і **УР** (перегорнутий тризуб). Відомо, що руна **МАДР**, яка нагадувала людину зі здійсненими руками, означала крону світового дерева (ясеня Іггдрасіль) — символу світобудови, яка стоїть на трьох коренях (минулому, сучасному і майбутньому). Це руна життя. Натомість **УР**, що завершує футарк, є руною смерті, вічності, позачасового буття, бо світове дерево в ній постає перевернутим коренями до неба, а кроною — до землі<sup>7</sup>. Якщо звернутися до нашого перевернутого тризуба, можна помітити, що він має три корені, звернені «до неба», а його подібна до лілеї крона опущена до надр землі. Тобто йдеться про померлу людину, ту, яка вже пішла у вічність.

Аби зрозуміти семантику даного тризуба, треба пам'ятати, що він виник за життя Всеволода, тобто слід розглядати цей знак догори «кроною». Оскільки людина мислилася як мікрокосм, тотожній макрокосму (світобудові), княжий знак мусив уособлювати Всеволода як родоначальника своєї династії, бути її емблемою. Прикметне, що від центрального кореня, який завершується маленькою літерою **д**, відгалужуються два розквітлі корені, що тягнуться догори і асоціюються з двома князями «від кореня Всеволодова» — його синами Володимиром Мономахом і Ростиславом: **«благовѣрныи князь всеволодъ со сынома своима володимеремъ и Ростиславомъ»**<sup>8</sup>.

Така доволі складна семантична побудова відрізняє знак Всеволода від усіх інших відомих тризубів Рюриковичів і змушує згадати, що саме цей князь славився своєю освіченістю, про яку говорить Володимир Мономах у

власному «Повчанні» дітям: «коже бо штець мой дома сѣда, изумѣше 5 зыкъ, въ томь бо честь естъ ѿ инѣхъ земля»<sup>9</sup>. Тобто Всеволод, сидячи вдома, опанував п'ять іноземних мов. Навряд чи можна сумніватися, що це були грецька, латина, датська, шведська і норвезька. Значить, Всеволод добре розумівся на семантиці скандинавського футарка, без знання якої сприйняття його неможливе.

Але не можна забувати, що за часів Всеволода на Русі активно стверджувалася принесена з Візантії культура Біблії, відбувалося християнське переосмислення язичницької знакової системи. У науці усталилася думка, що тризуб Рюриковичів є емблематичною графемою геральдичного сокола — архаїчного тотема датських конунгів<sup>10</sup>. Проте в тризубі Всеволода на стіні Софії Київської ніяк не читається графема сокола, тут акцентовано іншу ідею. Даний тризуб не тільки виконано у формі розквітлої лілеї, що особливо помітно при прорисовці всіх деталей зображення, але й увінчано трипелюстковою лілеєю. Це вказує на найвищий, імовірно, царський титул Всеволода. Лілея, священна квітка Біблії, стала універсальним геральдичним символом вищої світської влади, і цей символ бере свій початок від державців-хрестителів. Як відомо, існує не менше сорока різних тлумачень семантики тризуба, але в будь-якому випадку цей знак, що існував з давніх-давен у різних народів, був універсальним символом вищої влади.

На нашу думку, трипелюсткова лілея — священна квітка, контамінована з родовим двозубом Рюриковичів, склала основу княжого знаку Володимира після його одруження з візантійською царівною Анною та хрещення ним Русі наприкінці X ст. Як зазначає професор С. Шелухін, на одній з монет братів Анни — імператорів Василя II і Константина VIII — вони зображені обабіч тризуба, в якому середній зуб протягнуто вгору і на кінці його додано три хрести. С. Шелухін вбачає в цьому сполучення хреста з тризубом<sup>11</sup>. Таким чином, у християнстві лілея-тризуб стала еквівалентом хреста. Прикметне, що на деяких монетах Володимира середній зуб тризуба завершується хрестом. Це проливає яскраве світло на походження ідеї тризуба. Вважаємо, що в християнстві лілею-тризуб осмислено в контексті спасіння, дарованого народу Богом через Його помазаника — імператора, царя, короля, князя. Отже, розроблений за Володимира після хрещення Русі тризуб Рюриковичів, синтезувавши скандинавсько-візантійські елементи, став своєрідною емблемою княжого роду та його християнства.

Саме лілею зробив у V ст. атрибутом королівської влади король франків Хлодвиг як символ очищення свого народу хрещенням. З X ст. лілея (рис. 5) стала родовою емблемою французьких Капетингів — сучасників ранніх Рюриковичів, які також намагалися поріднитися з Македонською династією через принцесу Анну, котра стала дружиною князя Володимира. У Візантії

лілея як символ влади від Бога була знаком приналежності до імператорського роду і як атрибут царської влади увінчувала корони та скіпетри імператорів<sup>12</sup>.

Так само трипелюстова лілея-хрест увінчує корону і скіпетр Володимира Святославича на його монетах (срібники, тип III за класифікацією М. Сотникової та І. Спаського<sup>13</sup>), де він представлений в царському орнаті (рис. 6). Монети ж Володимира, вочевидь, маніфестують його християнство та царський сан. Бачимо трилисники і на шиферному різьбленому парапеті княжих хорів Софії Київської (рис. 7): їх вписано у верхню частину розпростертих крил геральдичного орла<sup>14</sup>, що позначав у Візантії речі царських осіб, церемоніальні вбрання яких з таким знаком носили спеціальну назву «орлів»<sup>15</sup>. Знаменно, що цей парапет розміщено над княжим груповим портретом, визначеним нами як портрет родини Володимира. На цьому портреті Володимир і Анна фігурували в царському вбранні, причому плащ-корзно Володимира прикрашали орли у медальйонах<sup>16</sup>.

Усе це якнайкраще пов'язується з Всеволодом Ярославичем, який 1046 р. одружився з родичкою візантійського імператора Константина IX Мономаха (його племінницею або дочкою від першого шлюбу), котру в літописі названо «царицею грецькою». Від цього шлюбу народився Володимир Мономах<sup>17</sup>. За сфрагістичними матеріалами ім'я його матері було Марія<sup>18</sup>.

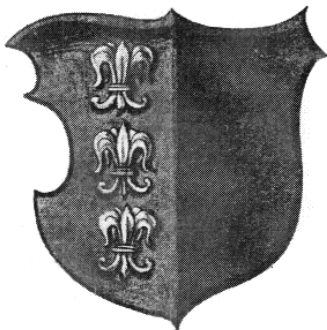


Рис. 5. Геральдичні лілії на гербі руської родини Кірдеїв. За легендою, король Людовік Анжуйський подарував фігури з власного герба (срібні лілії) родовому гербу засновника роду Кірдеїв, який відзначився під час облоги м. Белз у 1377 р.

Рис. 6. Срібник князя Володимира Святославича. Аверс. Тип III за класифікацією М. Сотникової та І. Спаського.



Рис. 7. Шиферна плита парапетів хорів Софії Київської із зображенням геральдичного орла. Друге десятиліття XI ст.



Іменування Всеволодової дружини «царицею» не є випадковим, оскільки при укладанні династичних шлюбів візантійські принцеси, які виходили за іноземних правителів, коронувалися. Це було пов'язано з тим, що знатні іноземці, входячи до родини царюючих імператорів, зазвичай отримували титул кесаря. Вважають, що саме такий титул дістав дід Всеволода — Володимир Святославич, одружившись з царівною Анною<sup>19</sup>. Саме про укладення цього династичного шлюбу розповідають фрески сходових веж Софії Київської<sup>20</sup>.

Всеволод, одружившись з візантійською царівною й отримавши царський титул, вочевидь мав намір закріпити владу на Русі за власною династією, тому і назвав старшого сина Володимира-Василія родовим і хрестильним іменем його прадіда Володимира-Василія Великого та одночасно — родовим іменем його матері — Мономах. Причому ініціатором такого іменування, як свідчить Володимир Мономах у своєму «Повчанні дітям», був сам Ярослав Мудрий<sup>21</sup>, який виділяв Всеволода серед інших синів: **«ТО ЮДА БОГЪ ѠТВЕДЕТЬ ТА Ѡ ЖИТЬ СЕГО, ДА ЛАЖЕШИ ИДЕЖЕ АЗЪ ЛАГҀ ОҀ ГРОВА МОКГО, ПОНЕЖЕ ЛЮБЛЮ ТА ПАСЕ БРАТЬИ ТВОЕЮ»**<sup>22</sup>. Відтак, Всеволод єдиний з Ярославичів заснував у Софії Київській власну родову усипальню, що було ознакою його династичної першості серед братів.

Отже, тризуб в графіті на стіні Софійського собору, визначений нами як княжий знак Всеволода Ярославича, своєю формою і семантичним змістом за задумом його авторів мав нагадувати, графічно удосконалювати та ідейно збагачувати тризуб Володимира Святославича аби задекларувати найвищий династичний статус роду Всеволода та його сакральну спадкоємність від славетного діда — хрестителя Русі. Але в даному випадку трансформація тризуба Володимира пішла в бік ускладнення, тому, як вважаємо, знак Всеволода не прижився в емблематиці його нащадків, що тяжіла до більш лаконічної, уніфікованої, отже і загальнозрозумілої графема, тобто спрощених двозуба і тризуба.

---

<sup>1</sup> *Высоцкий С.А.* Древнерусские надписи Софии Киевской XI–XIV вв. — К., 1966. — Выпуск I. — С. 110–111, табл. LXIX, 1; LXX, 1.

<sup>2</sup> *Белецкий С.В.* К атрибуции княжеского знака на граффити № 75 из Софии Киевской // Археология. — 1997. — № 3. — С. 141–145.

<sup>3</sup> *Степанова Е.В.* Печати с латинскими и греко-латинскими надписями VI–VIII вв. из собрания Эрмитажа. — СПб., 2006; Боги на монетах: Древняя Греция, Рим, Византия. Каталог выставки. Государственный Эрмитаж. — СПб., 2007.

<sup>4</sup> *Белецкий А.А.* Греческие надписи на мозаиках Софии Киевской // Лазарев В.Н. Мозаики Софии Киевской. — М., 1960. — С. 181.

<sup>5</sup> Науковий архів Національного заповідника «Софія Київська». — НАДР 918. — Каргер М.К. Отчет об археологическом исследовании в Киевском Софийском соборе в 1952 г. Рукопись. — С. 9–10.

<sup>6</sup> *Никитенко Н.* Під покровом Святої Софії: Некрополь Софійського собору в Києві. — К., 2000. — С. 17–18, 39.

<sup>7</sup> Існує величезна кількість літератури щодо футарка та символіки рун, тому вважаємо зайвим наводити тут відповідні публікації, тим більше, що говоримо про загальновідомі речі.

<sup>8</sup> Полное собрание русских летописей (далі — ПСРЛ). — М., 2001. — Том II. Ипатьевская летопись. — Стлб. 198.

<sup>9</sup> Там же. — Том I. Лаврентьевская летопись. — Стлб. 246.

<sup>10</sup> *Чернов А.Ю.* В Старой Ладоге найден герб Рюрика? — [Электронный ресурс]. — Режим доступа к тексту: <http://www.chernov-trezn.narod.ru/GerbRurika.htm>. 2008–2010.

<sup>11</sup> *Шелухін С.* Передне слово // Пояснення тризуба, герба Великого Київського Князя Володимира Святого. — К., 1934 (репринт 1934 р.). — С. 13–14.

<sup>12</sup> *Апостолос-Канпадона Д.* Словарь христианского искусства. — Челябинск, 2000. — С. 126; *Керлот Х.Э.* Словарь символов. — М., 1994. — С. 293.

<sup>13</sup> *Сотникова М. П., Спасский И.Г.* Тысячелетие древнейших монет России: Сводный каталог русских монет X–XI веков. — Л., 1983. — С. 161–174.

<sup>14</sup> Варто зауважити, що С. Висоцьким [*Висоцький С.О.* Герб Київської Русі за часів Ярослава Мудрого // Старожитності Русі-України. Збірник наукових праць. — К., 1994. — С. 115–119] була здійснена спроба обґрунтувати приналежність зображення на цій шиферній плити до державної символіки Київської Русі; на його думку, цей символ став державною емблемою за правління Ярослава Мудрого. Втім, вагомих доказів на користь своєї версії дослідник не надав.

<sup>15</sup> *Кондаков Н.П.* Изображение русской княжеской семьи в миниатюрах XI века. — СПб., 1906. — С. 38.

<sup>16</sup> *Никитенко Н.Н.* Русь и Византия в монументальном комплексе Софии Киевской: Историческая проблематика. — К., 1999. — С. 42–52.

<sup>17</sup> ПСРЛ. — Т. I. Лаврентьевская летопись. Ч Стлб. 160; ПСРЛ. Ч Т. II. Ипатьевская летопись. — Стлб. 149.

<sup>18</sup> *Янин В.Л., Литаврин Г.Г.* Новые материалы о происхождении Владимира Мономаха // Историко-археолог. сб. Ч М., 1962. — С. 204–221.

<sup>19</sup> *Левченко М.В.* Очерки по истории русско-византийских отношений. — М., 1956. — С. 365–367.

<sup>20</sup> *Никитенко Н.Н.* Русь и Византия... — С. 29–122.

<sup>21</sup> ПСРЛ. — Т. I. Лаврентьевская летопись. — Стлб. 240.

<sup>22</sup> Там же. — Стлб. 216.