

Богдан Колосок

## ДАВНІ ЗОБРАЖЕННЯ ХРАМІВ ЛУЦЬКА

Доводилося писати про досить рідкісне для інтер'єрів православних храмів явище – зображення конкретної церкви на іконостасі Гнідавського Пантелеймонівського храму [1]. Для римо-католицької традиції зображення існуючих, або колись існуючих храмів і монастирів на іконах та стінах – досить звичне явище. Про знахідку зображення панорами Луцька та тринітарського монастиря на іконі святого Ігнатія писав Збігнев Ревський [2]. Аналіз цієї панорами здійснювався нами в багатьох працях про Луцьк. Сюжет ікони вказує на її походження з монастиря тринітарців. Невідомо, скільки давніх зображень Луцька і його храмів загинуло.

Важливим джерелом про давні Луцькі святині є кольорові розписи в ризниці колишнього єзуїтського костельу святих Петра і Павла. Їх там є

чотири. Це костьоли тринітарців, бернардинців, домініканців і кармелітів. Про розташування в ньому розписів, ікон, різьблення, надгробків, епітафій та інших художніх творів розповідалося в праці «Знайомство з луцьким костьолом св. Трійці та св. Петра і Павла» [3] (рис. 1).

При аналізі вказаних розписів виникає низка питань. Серед них: чому були обрані ці чотири об'єкти; чому вони намальовані саме в таких ракурсах; що послужило основою сюжетів; чому ігнорували споруди монастирів, сусідніх з бернардинським і домініканським костьолами; які існували інші давні зображення цих чотирьох костьолів; що вплинуло на порядок розміщення розписів; як вони датуються?

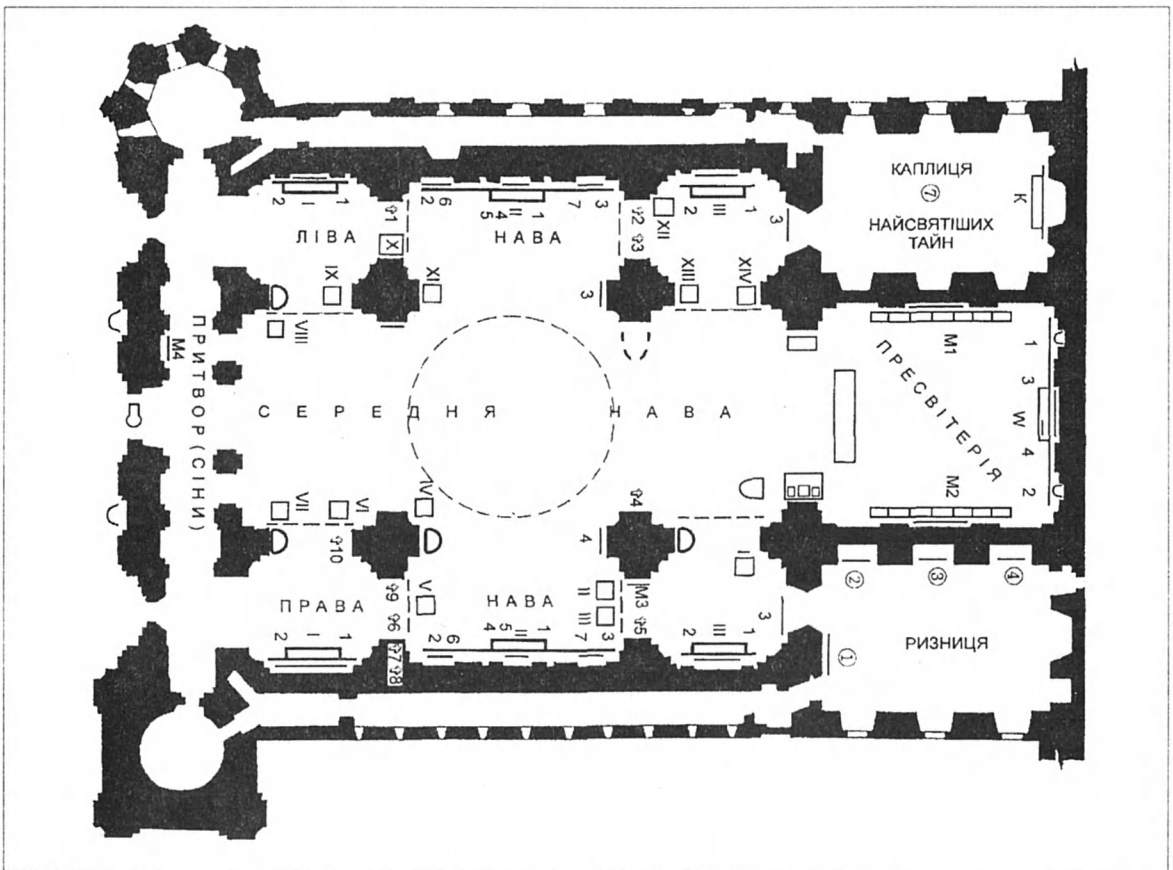


Рис. 1. План першого поверху костельу єзуїтів з позначками про розташування художніх творів. Склад Б.Колосок.

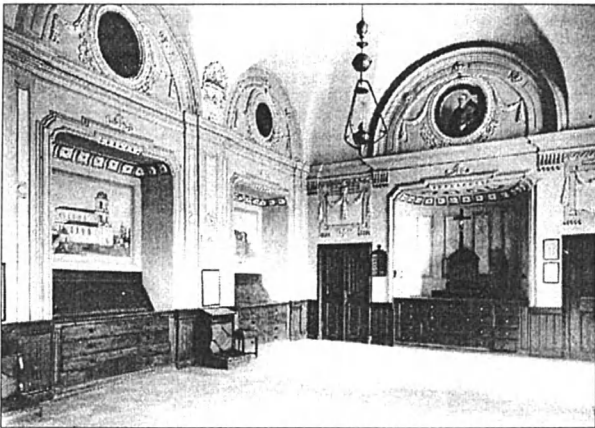


Рис. 2. Ризниця луцького костьолу єзуїтів.  
Фото IS PAN в Варшаві.



Рис. 3. Зображення костьолу тринітарців на портреті його фундатора Павла Майковського.  
Фото Б. Колоска.



Рис. 4. Зображення монастиря тринітарців з костьолом на іконі святого Ігнатія з середини XVIII ст.  
Фото Б. Колоска.

Перед аналізом існуючих давніх зображень чотирьох вказаних костьолів коротко нагадаємо про історію спорудження орденами комплексів споруд в Луцьку.

На фото ризниці [4] (зліва) бачимо ніші з розписами домініканського і кармелітського монастирів. Зображення бернардинського і тринітарського монастирів залишилися поза кадром зліва і за спиною фотографа (рис. 2).

Тринітари заснувалися в Луцьку в 1717 р. Протягом 1718–1720 рр. на місці переданої їм Михайлівської церкви ними був зведений частково дерев'яний, частково мурований монастир. 1720 р. заклали наріжний камінь нового мурованого костьолу, а 1729 р. освятили нову святиню в ім'я святого Михайла Архангела і Повернення святого Павла Апостола. Дерев'яну дзвіницю замінили мурованою аж після 1818 р. Оздоблення костьолу продовжувалося до 1746 р., коли інтер'єр костьолу здобув поліхромічні сюжетні розписи [5], які потім доповнювались або переписувались, зокрема талановитим Яном Прехтлем. 1777 р. відбулося чергове освячення костьолу [6]. Можливо, така необхідність виникла у зв'язку з пожежами, яких зазнавали усі луцькі храми. З приходом російської влади монастир швидко понівечили. Костьол розібрали у 1862 р. [7].

Найдавніше зображення тринітарського костьолу знаходиться на портреті фундатора монастиря Павла Майковського, померлого 1739 р. [8]. На ній порівняно добре з архітектурними деталями видно головний фасад костьолу. Силуетом зображений дах з вежею (рис. 3).

До середини XVIII ст. відноситься ікона святого Ігнатія [9]. На ній показано увесь архітектурний комплекс тринітарців з висоти польоту птаха, що знаходиться над рукавом Стиру – Глушцем. Комп-

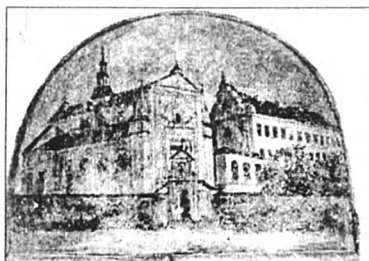
лекс складався з П-подібного в плані монастиря, внутрішній двір якого замикався костьолом. Обидва зображення засвідчують багатий бароковий декор костьолу. Аналіз обох зображень виконаний Б. В. Колоском (з корисними доповненнями Єжи Ковальчика) [10] (рис. 4).

Існує зображення тринітарського костьолу і монастиря, що дуже подібне до існуючого розпису в костьолі єзуїтів. Обидва цікаві тим, що комплекс на них показаний з північно-західного боку. Це дало змогу художнику (або художникам) показати головний і північний фасади костьолу, північний і західний фасади монастиря, дзвіницю перед ними і браму. На фасадах костьолу не бачимо барокового декору (відомого з портрету П. Майковського), який замінений класицистичним. Проте бароковий декор і високий дах зберігається у монастиря. Наявність мурованої дзвіниці свідчить про виконання обох творів вже після 1818 р. Перший твір виконаний художником, не знайомим з правилами побудови перспективного зображення архітектури. Ваді перспективи насамперед на ньому видно в тому, як зображена мурована огорожа з брамою. Заслугою цього автора є значна увага до архітектурних деталей. Ретельно промальовані архітектурні профілі, є багато деталей на дзвіниці та брамі. На останній видно статую святого в ніші, рисунок дерев'яних дверей. Фотографія цього твору публікувалася А. Войничем [11] (рис. 5).

До відмінностей розпису в костьолі єзуїтів від попереднього зображення відносяться, крім правильнішого застосування знань про перспективу, інше розташування сигнатури над дахом костьолу, що також вказує на різне походження малюнків,



*Рис. 5. Зображення костьолу і монастиря тринітарців, що послужило основою для розпису в костьолі єзуїтів.*



*Рис. 6. Зображення комплексу тринітарського монастиря. Розпис в костьолі єзуїтів до реставрації.*



*Рис. 7. Зображення комплексу тринітарського монастиря. Розпис в костьолі єзуїтів після реставрації. Фото Б.Колоска.*

різних їх авторів. Безумовно, що зображення з правильнішою перспективою є більш пізнім. Фотографії розпису різних років свідчать про періодичну його реставрацію. Нижче бачимо розпис тринітарського костьолу і монастиря в костьолі єзуїтів до останньої реставрації та після неї (№ 1 на плані ризниці) (рис. 6, 7).

Комплекс тринітарського монастиря (зліва) серед забудови Луцька середини XIX ст. зафіксований на рисунку О. Лещинського. Панорама малювалася з західного високого берега річки Стир (рис. 8).

На зарисовці Ю. І. Крашевського монастир з костьолом показаний з південно-західного боку, з сусідньої ділянки. На ній на передньому плані лежать колоди, трохи далі по середині намальовані руїни якоїсь споруди, а зліва – хата з сіньми. За ними весь простір перетинає мурована огорожа, за якою видно дерева різних порід, а за ними проглядається архітектурний комплекс. Деревя перебивають перший поверх монастиря, а костьол аж до верхів, що напроти бічних нав і головного фронту. Твір Ю. І. Крашевського ним не анотований. Проте огорожа з зеленим масивом перед західним фасадом (ці ж дерева видно на розписі), об'ємно-просторова структура, інші елементи будови дають підстави вважати зображений комплекс тринітарським монастирем у Луцьку. Деяка схематичність в зображенні верхів костьолу, їх асиметричність і те, що права вежа перебиває щипець північного фасаду монастиря можна віднести на неухважність автора і ескізний характер його твору (рис. 9).

Історія луцького монастиря ордену бернардинців розпочалася з 1645 р., коли їхні ченці отримали фондуші, в тому числі від польського короля Владислава IV. Будівництво розпочали з дерев'яних споруд, потім воно стало комбінованим з цеглою і завершилось мурованим. Нинішні споруди – це п'ятий комплекс.

Найдавніше зображення бернардинського монастиря з костьолом відноситься до середини

XVIII ст. Схоже, що на ньому – проект, за яким здійснено було лише підковоподібний монастирський корпус. Будівля костьолу завершена за іншим проектом – архітектора Павла Гіжицького (1692–1762). Костьол закінчили 1789 р., освятили 1792 р. Монастир «оставлен за штатом» 1842 р., а ліквідований остаточно 1853 р. Перебудований під собор у 1877–1879 роках, освячено 1880 р. [12] (рис. 10).

Опублікований П. М. Батюшковим у 1868 р. малюнок (літографія А. Багрова) [13] виконаний в зв'язку з оголошеним конкурсом на перебудову костьолу в православний собор. На ньому ще не похилилася сигнатура (вежа над дахом), над входом в середню наву можна розгледіти герб ордену (?). Східний кут споруди видно повністю, не так, як в наступних малюнках. Ігнорована наявність монастиря, що огинає підковою костьол (рис. 11).

Гравюра, опублікована 1872 р. в журналі «Tygodnik ilustrowany» [14], містить ряд відмінностей. Сигнатура вже похилена. Над входом зображено не герб, а постать, що сидить. Вона схожа на жінку з лірою в руці. В гравюрі теж ігнорована наявність монастиря (рис. 12).

На фотографії розпису костьол малювався з тієї ж точки, що обидва попередні. Живопис має дефекти (плями), які свідчать, що він не є свіжим і зберігався не в належних умовах. Сигнатура над дахом ще вертикальна, проте рельєф над входом подібний до зображеного на гравюрі. На малюнку помітні подібні вади в перспективі (карниз другого ярусу головного фасаду має бути більш похилим вліво), як ще мало місце в малюнку Тринітарського комплексу (рис. 13).

На тому ж розписі після реставрації (№ 2 на плані ризниці) вже відсутня рельєфна постать над головним входом. В нижній частині живопису міститься два рядки тексту з інформацією про заснування і скасування монастиря (рис. 14).

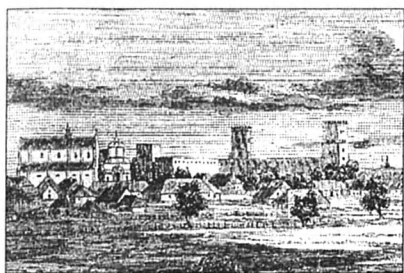


Рис. 8. Тринітарський костюл з монастирем і Верхній замок. Фрагмент панорами міста Луцька середини XIX століття. Рисунок з натури О.Лещинського.

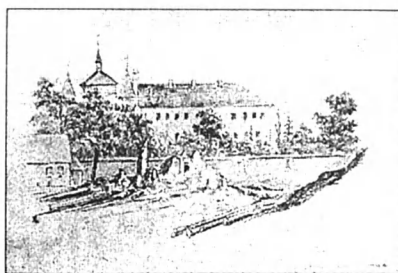


Рис. 9. Тринітарський костюл і монастир у Луцьку. Малюнок Ю.І.Крашевського.

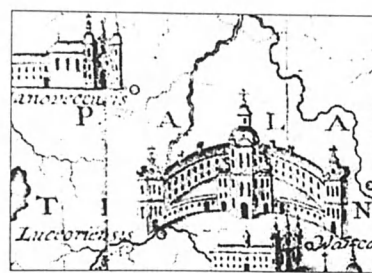


Рис. 10. Бернардинський кляштор символізує Луцьк (Luceoriensis) на мапі "Tabula chorographica Provinciae Russiae" (1753-1783).



Рис. 11. Малюнок бернардинського костюлу, опублікований 1868 р. в «Памятниках русской старины в западных губерниях империи».

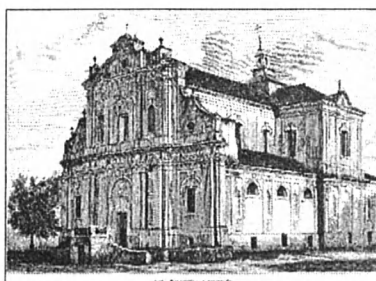


Рис. 12. Бернардинський костюл на гравюрі з журналу «Tygodnik ilustrowany» 1872 р.



Рис. 13. Бернардинський костюл у Луцьку. Розпис в костюлі єзуїтів до реставрації.



Рис. 14. Бернардинський костюл. Розпис в костюлі єзуїтів після реставрації. Фото Б.Колоска.



Рис. 15. Бернардинський монастир з костюлом в Луцьку. Фото Ю.Сушинського.

Подібні зображення костюлу опублікували А. Войнич [15] та М. Орлович [16]. На них також немає постаті над входом, але сигнатура похилена.

З рідкісної точки, з північного сходу, зробив фотографію Бернардинського комплексу Ю. Сушинський, що опублікована А. Войничем [17] в журналі «Znicz» та іншими видавцями. Під час зйомки сигнатура вже була похилена, але перебудову костюлу під православний собор ще не розпочато. Фотографія також фіксує стан монастиря та мурованої огорожі навколо території бернардинців (рис. 15).

Появу домініканців у Луцьку деякі науковці відносять до XIII ст. Значні привілеї вони отримали від польського короля в 1375–1387 рр., що дало їм змогу збудувати у Луцьку при Татарській вулиці дерев'яну каплицю, а потім костюл Успіння Богородиці. З 1390 р. орден отримав від короля Ягайла і його брата великого литовського князя Вітовта низку поселень і право на осілість в місті. На ці пожертви вони вимурували на березі Стиру, в південній частині міста на острові, поруч з палацом Вітовта великий комплекс монастиря з костюлом.



Рис. 16. Домініканський костюл (вдаліні, справа від Верхнього замку). Малюнок К.Войняковського 1797 р.



Рис. 17. Домініканський костюл. Фрагмент панорами Луцька. Фотографія.



Рис. 18. Домініканський костюл. Фрагмент гравюри з книги Е.Рачинського. 1814 р.



Рис. 19. Домініканський костюл. Фрагмент гравюри Вагнера. 1820 р.

З часом виникла потреба в більшому костюлі і житлових приміщеннях, які збудували поруч, розширивши комплекс в західному напрямку. Після численних пожеж комплекс щоразу відроджувався, набуваючи нових рис. Останні перебудови він набув після пожежі 1781 р., коли йому надали класицистичних ознак. Після приєднання Волині до Російської імперії католицький домініканський монастир став приреченим на руйнування. Проте якийсь час ще була можливість, в разі потреби, його ремонтувати. Після пожежі 30 серпня 1830 р. ремонт будівлі продовжували до 1837 р. Після пожежі 1845 р. його вже не було кому відбудувати.

Домініканський комплекс привертав увагу багатьох художників. Найдавнішим з відомих нам зображень належить К. Войняковському (1797). Поруч з замком на ньому видно високу вежу з короткою прибудовою, що має трикутний фронтон (рис. 16).

Фотографія головного фасаду костюлу підтверджує правдивість зображення К. Войняковського. Хоча на ній вже немає вежі, вона фіксує над західною бічною навою надбудову з високим двосхилим дахом і відповідним йому трикутним фронтоном (рис. 17).

Дещо інший профіль нави костюлу на гравюрі з книги Рачинського (1814) [18] і гравюрі Вагнера (1820), де вона видовжена і не має трикутного фронтона (рис. 18, 19).

Детально промалювана архітектура костюлу на малюнку М. Кулеші (1852). На ньому добре видно базилікальний обрис трьох нав і пластику вежі костюлу (рис. 20).

Роком публікації малюнку М. Кулеші датуються обмірні креслення костюлу, виконані інженер-підполковником Єжиковим. Вони підтверджують

документальність і детальність малюнку М. Кулеші і, разом з тим, фіксують втрату костюлом завершення його вежі (рис. 21).

Значно збагатив інформацію про споруди домініканців Наполеон Орда. Малював він їх з півдня, з відкритих просторів заплави річки Стир. Крім руїн вже відомих за іншими джерелами руїн костюлу без даху і завершення вежі, на малюнку показано руїни давнішого сусіднього костюлу та інші житлові та господарські споруди, а також, можливо, руїни палацу Вітовта. Хоча зображені руїни, проте і вони вражають монументальністю архітектурного комплексу (рис. 22).



Рис. 20. Домініканський костюл (за В'їзною вежею Верхнього замку). Фрагмент малюнка М.Кулеші. (1852).



Рис. 21. Домініканський костюл. Головний фасад. Обмірні креслення 1852 р.

На гравюрі Дронжкевича, опублікованій в журналі «Tygodnik ilustrowany» 1872 р., сюжет Наполеона Орди доповнений човном, що пливе по річці Стир (рис. 23).

З більш західної точки зроблена фотографія Шиллера, опублікована А. Войничем [19]. На майже фронтальному зображенні монастиря добре видно структуру фасаду, місце розташування оголених (без даху) коминів. Цінною є також візуальна інформація про архітектуру апсидної частини костюлу і західних прибудов до нього (рис. 24).



Рис. 23. Домініканський монастир з костюлом на гравюрі Дронжкевича, 1872 р.

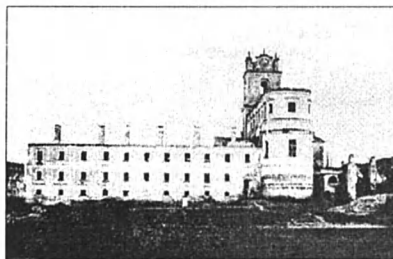


Рис. 24. Домініканський костюл з монастирем. Фото Шиллера.

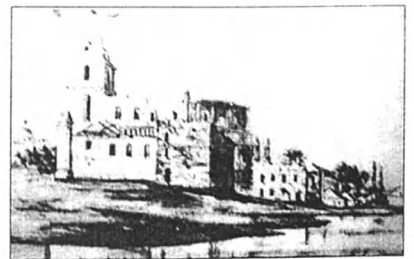


Рис. 25. Домініканський монастир з костюлом і прилеглою забудовою.

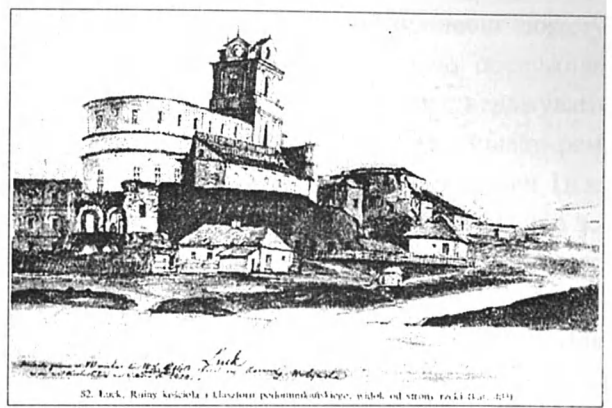


Рис. 22. Руїни домініканського костюлу і монастиря в Луцьку. Малюнок Н.Орди (1862-1876).

Доповнює сюжет Наполеона Орди фотографія, виконана, можливо, з човна, з південного заходу від комплексу. Особливо цінним тут є зображення будівель комплексу вздовж Стиру. Загальний стан споруд гірший, ніж на попередніх зображеннях (рис. 25).

Яна Конопацького чомусь не цікавили споруди, розташовані з заходу півдня від костюлу. На його акварелі, виконаній 1878 р. з заходу, від синагоги показані руїни костюлу і монастиря. На обох спорудах нема даху, вікон. Над монастирем стирчать комини. Західний фасад монастиря і частина корпусу зруйновані – нема коридорних стін (рис. 26).

Сюжет розпису в костюлі єзуїтів, присвячений домініканському костюлу, відрізняється від усіх попередніх. На ньому показаний східний фасад костюлу з розвернутим на глядача його першим ярусом. Цей засіб довільної трансформації архітектурного твору вказує на неосвіченість живописця, який все ж мав досвід малювання. На фотографії розпису до його реставрації видно дефекти живописного шару (рис. 27).

Реставрований розпис не містить помітних графічних змін (рис. 28).

Кармеліти вкоренилися в Луцьку порівняно пізно. В 1739 р. вони отримали велику пожертву, а 1741 р. – декрет на заснування монастиря. Вже



Рис. 26. Домініканський монастир у Луцьку. Акварель Я.Конопацького (1878 рік).

1764 р. сталася пожежа, після якої споруди відновили. До 1800 р. костьол вважався найкрасивішим серед луцьких. Можливо, малося на увазі його внутрішнє оздоблення. Збереглася фотографія одного з його образів. 1842 р. царський уряд забрав усі мастки монастиря, чим позбавив його можливостей підтримувати в належному стані споруди. Пожежа 1845 р. стала фатальною для нього. Цегла зі споруди комплексу була використана на потреби місцевої влади, православної церкви та сусідніх забудовників. На малюнку О. Лещинського комплекс стоїть без даху. Над трансептом видно купол, якого вже нема на єдиній відомій фотографії костьолу з монастирем (рис. 29).

Розпис в костьолі єзуїтів виконаний за фотографією. Порівняння розпису з фотографією свідчить про те, що хоча наявність фотографії вберегла автора розпису від серйозних помилок в побудові перспективи, його твір виглядає занадто примітивним. Значними є втрати в деталізації архітектурних форм. До інших відмінностей можна віднести форми сонячних плям на прорізах двох вікон другого ярусу наві і тінь на крайній правій стіні монастирської частини комплексу (рис. 30).

На жаль, більшість питань, які навіюють розписи в костьолі єзуїтів, залишаються без відповіді. Не вдалося знайти сюжетів бернардинського, домініканського і тринітарського комплексів, які були б



Рис. 27. Домініканський монастир у Луцьку. Розпис у костьолі єзуїтів до реставрації.



Рис. 28. Домініканський монастир у Луцьку. Розпис у костьолі єзуїтів після реставрації. Фото Б.Колоска.

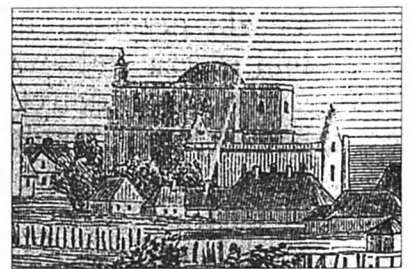


Рис. 29 Руїни кармелітського костьолу, перед якими руїни вірменської церкви святого Степана. Фрагмент панорами Луцька О. Лещинського. Середина XIX ст.

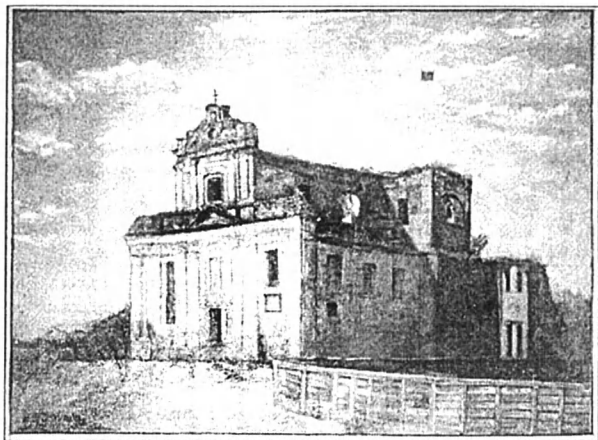


Рис. 30. Руїни кармелітського костельу з прибудованим до нього з заходу монастирем. Розпис в костелі єзуїтів у Луцьку. Фото Б.Колоска.

прототипами розписів. Якщо основою сюжету розпису для кармелітського костельу послужила фотографія, то цього ніяк не можна стверджувати у випадку тринітарського костельу з монастирем, де очевидні надто значні огріхи перспективи. Ці ж вади, хоча й в меншій мірі, мають розписи з зображеннями домініканського і бернардинського костельів. Датування розписів за станом зображених на них споруд не може бути остаточним. Для сюжетів розписів могли бути використані різні за часом джерела. Якщо первісні розписи чотирьох костельів виконував один художник, то вдосконалювалися вони, зокрема їх графічна основа, наступними реставраторами.

### ДЖЕРЕЛА

1. Колосок Б. В. Зображення давнього храму на іконостасі // Вісник Українського товариства охорони пам'яток історії та культури.– К.: Інтерграфік, 2001.– № 1.– С.44–45.
2. Rewski Z. Nieznane źródło do dziejów Łucka // Znicz.– 1936.– Nr. 11.– S. 144–149.
3. Колосок Б. В. Знайомство з луцьким костельом св. Трійці та св. Петра і Павла.– Київ: Нора, 1996.
4. Фото зберігається в IS PAN в Варшаві.– Інв. № 23514.
5. O. Marian od Św. Stanisława Sikorskiego. Caput X. De Collegio Luceoriensi in Palatinatu Wołyniae Sito // Hypomnema Ordinis Discalceatorum ss. Trinitatis Redemptionis Captivorum.– Varsaviae. 1753.– S.684.
6. Wołyniak (Gizycki J. M.). Wspomnienie o trynitarzach na Wołyniu, Podolu i Ukrainie.– Kraków, 1909.– S.41.
7. Колосок Б. В. Римо-католицькі святині Луцька.– К.: Техніка, 2004.– 224 с.
8. Походить з луцького тринітарського монастиря. Зберігається в картинній галереї в Олесько.
9. Зберігається в Волинському краєзнавчому музеї.
10. Kołosok B. W. Kościół i klasztor trynitarzy w Łucku // Kwartalnik architektury i urbanistyki.– Warszawa, 1989.– Т. XXXIV.– Zeszyt 3–4.– S. 179–192; Kowalczyk Jerzy. Uwagi o kościele i klasztorze trynitarzy w Łucku (na marginesie artykułu B. W. Kołoska) // Kwartalnik architektury i urbanistyki.– Warszawa, 1989.– Т. XXXIV.– Zeszyt 3–4.– S.193–203.
11. Wojnicz A. Łuck na Wołyniu: opis historyczno-fizjograficzny.– Łuck, 1922.– S. 28.
12. Колосок Б. В. Історія спорудження комплексу луцького Бернардинського монастиря за архівними джерелами // Київська старовина.– Київ, 2002.– № 3.– С.30–39.
13. Памятники русской старины в западных губерниях империи, изданные П. Н. Батюшковым.– Вып. 2.– СПб.: Изд-во МВД, 1868.– Лист 7.
14. Tygodnik ilustrowany.– Warszawa, 1872.– Т. X.– Nr. 238.– Ser. II.– S. 28.
15. Wojnicz A. Op. cit.– S. 27.
16. Orłowicz M. Ilustrowany przewodnik po Wołyniu.– Łuck: Nakładem Wołyńskiego tow. krajoznawczego i opieki nad zabytkami przeszłości w Łucku za subwencją Ministerstwa Robót Publicznych, 1929.– S. 23.
17. Wojnicz A. Op. cit.– S. 27.
18. Raczyński E. Dziennik podróży do Turcji odbytej w roku 1814.– Wrocław, 1821, 1823.
19. Wojnicz A. Op. cit.– S. 19.

У публікації зібрані і проаналізовані знайдені в літературі та архівах зображення давніх храмів Луцька. Результати дослідження важливі для реконструкції етапів спорудження низки пам'яток архітектури Луцька і Волині.

The images of old temples in Lutsk, found in publications and archives, are collected and analysed in the article. The results of the research are important for the reconstruction of the building stages of some monuments of architecture in Lutsk and Volyn.