

ЖИТЛО ЗІ СХОВАНКОЮ РЕЧЕЙ НА ГОРОДИЩІ МОХНАЧ

Подано матеріали з житла 33 на городищі Мохнач, у якому виявлено схованку речей, що накопичувалися протягом кількох поколінь (перша половина — середина IX ст.).

К л ю ч о в і с л о в а: салтівська культура, Сіверський Донець, городище Мохнач, житло, схованка речей, культові предмети, графіті.

Олег Михайлович Приходнюк у плідній науковій діяльності не обійшов увагою вивчення взаємин слов'ян з кочовиками Східної Європи у другій половині I тис. (Приходнюк 1997; 2002; 2002a). Віддаючи шану цьому дослідникові, пропонуємо публікацію неординарного комплексу салтівської культури, виявленого на городищі Мохнач — у зоні контактів слов'ян з поліетнічним населенням Хозарського каганату.

Городище Мохнач, розташоване на високому мисі правого берега Сіверського Дінця, вже понад півстоліття привертає увагу дослідників. Історія його вивчення достатньо висвітлена (Колода 2007, с. 9—10; 2008, с. 312; Колода, Горбаненко 2010, с. 16—18), тож зосередимося на комплексі 33 (за польовою суцільною нумерацією), дослідженому 2010 р. на розкопі 10 на північному дворі городища (рис. 1).

Головна його складова — підквадратний у плані котлован з ледь наміченими кутками і дугастою східною стіною розмірами зверху 360×290 см, а на рівні долівки ($-60,0$ см від денної поверхні) — 335×265 см. Стіни орієнтовані за сторонами світу (рис. 2). У центрі долівки були залишки майже квадратного в плані вогнища розмірами $35,0 \times 35,0$ см і завтовшки $8,0$ см, у розрізі якого простежено кілька шарів глиняної обмазки. Це свідчить про неодноразовий ремонт вогнища підмазуванням його поверхні. Долівка під вогнищем пропечена приблизно на $5,0$ см. За $35,0$ см від вогнища у південно-східному напрямку виявлено заглиблення до $70,0$ см, що в плані мало форму трапеції розмірами $35,0 \times 15,0$ — $25,0$ см. Цілком можливо, що воно могло лишитися від каменя — «робочого столика» чи зернотерки.

З півдня, по центру стіни, виявлено вхід до приміщення у вигляді заглиблення $140,0 \times 80,0$ см і завглибшки $70,0$ см. Поряд з північно-східним кутком котловану, всього за $5,0$ см,

була підквадратна в плані яма розмірами $60,0 \times 60,0$ см зверху (на рівні $-40,0$ см), яка звужувалася до дна ($45,0 \times 45,0$ см на $-55,0$ см). За $20,0$ см на захід від неї розміщувалася ще одна півовальна в плані яма — мабуть ніша, вирита в східній частині північної стіни котловану, розмірами зверху $70,0 \times 70,0$ см, що плавно звужувалася донизу ($-50,0$ см).

Котлован був заповнений сумішшю чорнозему, дрібних шматочків обпаленої глини і деревного вугілля, уламків рваного каміння (33 од., переважно пісковик). На долівці у двох місцях (поблизу південно-західного кутка і між вогнищем та східною стіною котловану) виявлено скупчення шматків перепеченої глини, долівка під ними мала такі самі сліди. Це також вказує на неодноразовий ремонт вогнища. Додамо, що шар ґрунту над материковою долівкою ($1,0$ — $2,0$ см) був насичений золою і деревним вугіллям. Серед знахідок, виявлених у заповненні котловану, — ніж-ложкоріз (рис. 3, 12) і фрагмент звичайного побутового ножа, косметична ложка (рис. 4), браслет із круглого в перетині бронзового прута (рис. 5, 6), невелике бронзове дзеркальце-привіска (рис. 6, 13) і неповний розвал гончарного кухонного горщика з традиційним для салтівської культури складом тіста та орнаментом (рис. 6, 14). Крім того, знайдено близько 130 уламків різноманітного гончарного посуду. Привертає увагу доволі високий відсоток уламків тарних піфосів з грубого шамотного тіста — $31,5$ % від загальної кількості фрагментів (58 % — від усіх уламків тарного посуду). Це значно перевищує середній показник на цьому розкопі за всі роки, який дорівнює $\approx 35,0$ %.

Ніша в північному борту котловану була заповнена чорноземною сумішшю з материковим суглинком, знахідок не було.

Яма поряд з північно-східним кутком була заповнена сирію в'язкою чорноземно-глиняною сумішшю. У північній її частині ви-

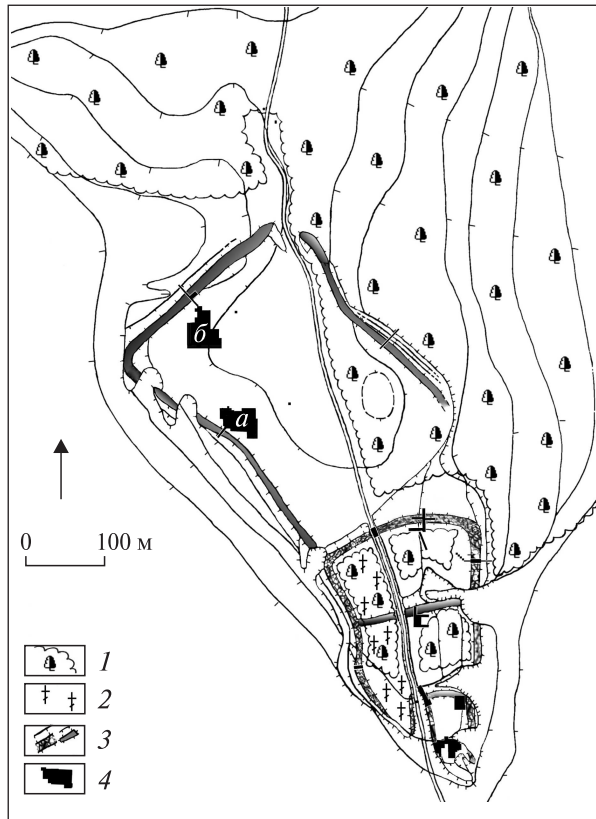


Рис. 1. Городище Мохнач, план. Умовні позначки: 1 — ліс і його межі; 2 — сучасне кладовище; 3 — рови і вали, ґрунтові та з кам'яною кріпідією; 4 — розкопи (а — розкоп 10; б — розкоп 11)

явлено щільне скупчення предметів, що можна інтерпретувати як схованку. Їх можна розділити на кілька груп: предмети озброєння і спорядження вершника, побутові речі, елементи одягу та індивідуального вжитку, прикраси, а також культові предмети. З озброєння вкажемо три залізні ножі різного розміру і ступеню збереженості. Їх знайдено разом з трьома срібними обоймами, дві з яких добре збереглися (рис. 3, 1—6). Сюди відносимо й залізне черешкове ромбічне в перетині вістря стріли (рис. 3, 10), а також бронзову скобу від сагайдака (рис. 3, 11). Елементи кінської упряжі представлені бронзовим чумбурним блоком з рослинним орнаментом (рис. 3, 9) і уламками тонкої срібної стрічки зі шпилькою для з'єднання з основою — найвірогідніше, від нагайки (рис. 3, 7). До предметів побуту і особистого вжитку зараховуємо уламок залізного ключа (рис. 3, 8), два сланцевих пряслиця, на одному з яких нанесено чотири тамги (рис. 3, 15, 16), і срібну копоушку (рис. 3, 13).

Елементи костюма представлені двома кістяними гудзиками (один уцілів украй погано) овальної форми з центральним отвором

(рис. 3, 14) — тип 5, за С.О. Плетньовою (Плетнева 1989, с. 107, рис. 56, 5), а також косметичною ложкою з ланцюжком для привішування до паска. Цей предмет — вельми високохудожній виріб з огляду на матеріал (високоякісне срібло) та його оформлення. Держак ложечки з обох боків орнаментований: на загальному тлі, по якому «розсіпані» цяточки, вигравіювані квітки лотосу. Внутрішня поверхня самої ложки гладенька, на ній видно місця ударів молотка-чекана, на зовнішній — чотири квітки лотосу. На денці п'ять наскрізних отворів: центральний круглий і чотири периферійні місяцеподібні, розташовані симетрично (рис. 4, 1, 2). На зовнішньому краю держака є рухоме кільце, вилите разом із великим кільцем короткого ланцюжка (рис. 4, 1а, 3)¹; аналогічне кільце, що розміщувалося на протилежному боці ланцюжка, слугувало для привішування ложечки до паска (рис. 4, 3). Аналогії цьому художньому виробу нам невідомі.

Досить різноманітними є прикраси. Це дві пари складних монтованих сережок. Одна (із золотого сплаву) складалася з кількох пустотілих кульок і трубочки, оздоблених стрічками із зерні (рис. 5, 1, 2), друга (зі срібла) мала вигляд низки з чотирьох пустотілих кульок, поєднаних кільцями із зерні, ще одна кулька прикрашала верхню частину дужки сережки (рис. 5, 3, 4). З інших прикрас — срібний перстень із сердоліковою вставкою (рис. 5, 7), видовжена підвіска-кулон з чорного непрозорого скла в срібному окутті (рис. 5, 5), дві тонкі срібні бляшки на кінець паска із залишками кріплення (рис. 5, 11, 12) і половинка бронзової пустотілої сферичної підвіски (рис. 5, 13). Знайдено також кілька бронзових спіральних пронизок (рис. 5, 10) і фрагменти пари кістяних привісок, на яких збереглися бронзові пластини з заклепками для скріплення (рис. 5, 8, 9), а також намистини. Останні, найвірогідніше, становили разок, реконструкцію якого тут подано (рис. 5, 14). До нього входило намисто й пронизки кількох різновидів: п'ять роздільників (на три отвори) з прозорого синього скла, п'ять видовжених жовто-зелених пастових намистин з синьо-біло-червоними вічками і одна аналогічна кругла; чотири сердолікові (одна кругла і три у вигляді трубочки) і близько 40 екз. дво-семичастинних скляних пронизок зі срібною фольгою (одна з золотистою).

¹ Ланцюжок знайдено окремо від ложечки, але місце їхнього з'єднання добре простежується за формою та рельєфом розриву.

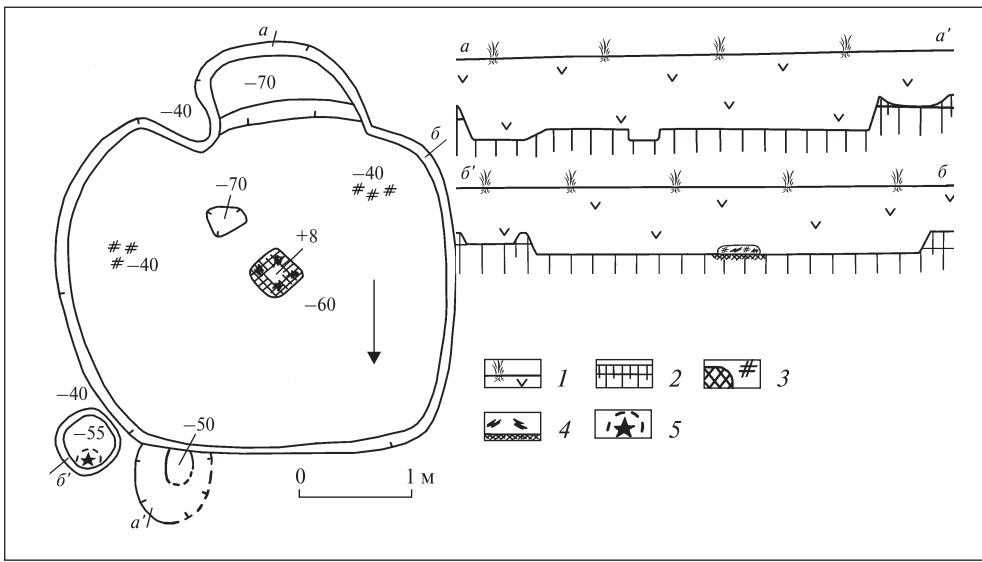


Рис. 2. Городище Мохнач, план і профілі житла 33. Умовні позначки: 1 — дерн і чорнозем; 2 — передматерик і материк; 3 — багаття, шматки обпаленої глини; 4 — деревне вугілля, пропечений ґрунт; 5 — схованка

До речей культового вжитку зараховуємо низку бронзових виробів, а саме три солярні амулети — два з зображенням птахів (соколів?) і один — коня (рис. 6, 6, 7, 11); три підвіски з парними зооморфними зображеннями — качка?, верблюд?, кінь? (рис. 6, 8—10) і підвіску з зображенням рогів (рис. 4, 12)². Якщо солярні та парні зооморфні амулети досить традиційні для салтівського суспільства, то останній (дворогий) є доволі рідкісним. На нашу думку, він є втіленням культу небесного бика — Огуз-хана — покровителя худоби (Плетнева 1967, с. 174). До цього ж кола речей слід, на наш погляд, додати й п'ять різних за формою бронзових бубонців (рис. 6, 1—5). Крім утилітарного призначення — гудзики (Плетнева 1989, с. 107, рис. 57), вони відігравали роль амулетів, що відганяли злих духів (Плетнева 1967, с. 175) або були втіленням «звуку неба» (грому)³. Нагадаємо, що дзеркальце-амулет із бронзи виявлено в заповненні житла.

Неординарність описаних матеріалів для городища Мохнач очевидна, тож потребує детальнішого розгляду та інтерпретації комплексу в цілому та окремих його складових.

Стосовно будівлі немає сумніву — це було житлове приміщення. Відсутність ямок від

опорних стовпів у межах котловану в поєднанні з його формою в плані, а також розміщення в центрі вогнища, яке неодноразово піддавалося ремонту, свідчать на користь того, що це було стаціонарне юртоподібне житло. Основою стін міг бути легкий дерев'яний каркас, нижні кінці опорних жердин якого не сягали рівня материка, що й унеможливило виявлення їх. Стіни охоплювали значно більшу площу, ніж сам котлован. На це, принаймні, вказує наявність ніші та ямки-схованки, що з причин безпеки вмісту мали знаходитися всередині оселі. Вхід до приміщення розташовувався з південного боку (зі сторони схилу), що зменшувало ризик потрапляння води (дощ, танення снігу) до житла. Додатковим дренажним заходом була сходинка біля входу, заглиблена більше, ніж долівка основної частини помешкання. Подібні житла відомі в салтівських старожитностях. За неповні йому аналогії можна визнати житла 7 і 11 на Правобережному Цимлянському городищі, будівлю 10 на Маяцькому поселенні (Флеров 1996, рис. 11, 1; 12, 1; 14, 4) і житло 13 на Дмитрівському селищі (Плетнева 1989, с. 39, рис. 16, 1).

Уже зверталася увага на те, що відсоток решток тарних піфосів, традиційно використовуваних для зберігання зерна, в житлі 33 значно більший за середній показник на розкопі. Це, на нашу думку, потребує пояснення. Багаторічними розкопками на городищі Мохнач з'ясовано, що на ділянці розкопу 10 (центрально-західна частина великого двору: рис. 1) зерносховища представлені великими ямами, погребами та

² Її можна інтерпретувати і як підвіску-лунницю. Такі відоміші в салтівській культурі у вигляді кольорових скляних чи пастових виробів.

³ Серед складного переплетення різних форм релігії та культів у поліетнічному й соціально диференційованому суспільстві Хозарського каганату шаманізм із шануванням бога неба Тенгри-хана був одним з найрозповсюдженіших (Плетнева 1967, с. 171, 175).

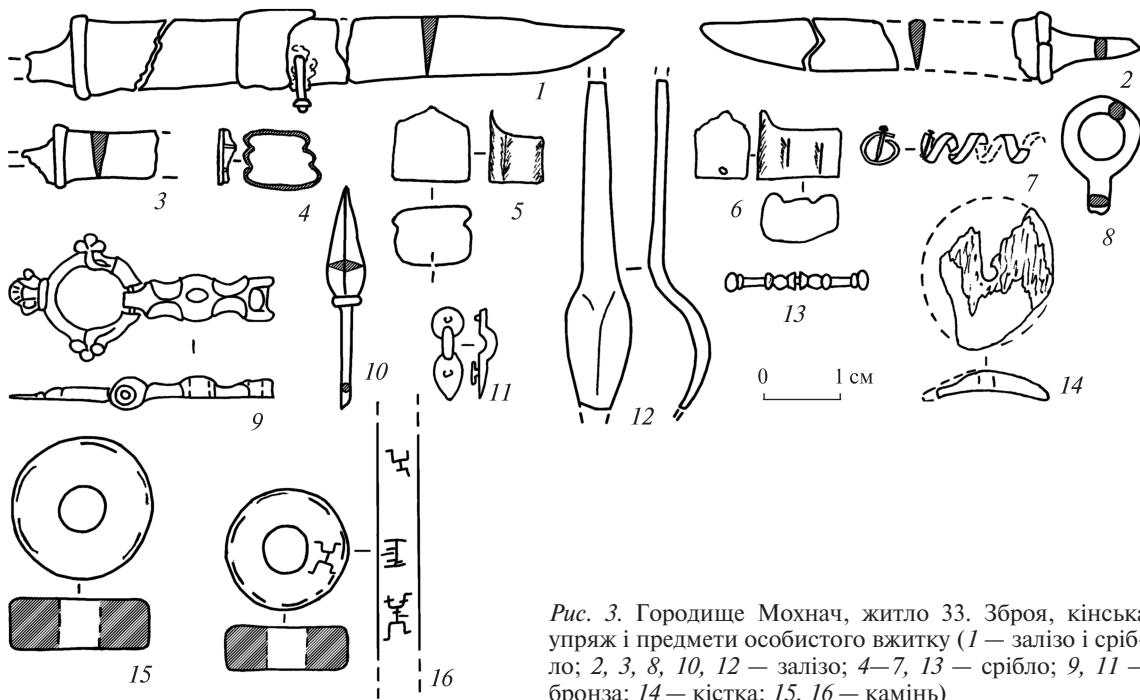


Рис. 3. Городище Мохнач, житло 33. Зброя, кінська упряж і предмети особистого вжитку (1 — залізо і срібло; 2, 3, 8, 10, 12 — залізо; 4—7, 13 — срібло; 9, 11 — бронза; 14 — кістка; 15, 16 — камінь)

коморами, що певною мірою свідчить про сільськогосподарську (товарну, зернову) спрямованість господарства цієї частини населення городища. На противагу цьому мешканці північної частини городища (розкоп 11) зберігали зернові припаси в піфосах, які не раз знайдені в житлах, що свідчить про іншу спрямованість їхнього господарства (найвірогідніше, ремісництво), в якому виробництво зерна не набуло товарного рівня (Колода, Горбаненко 2010, с. 85—92). Відтак, можна припустити, що діяльність господарів житла 33 відрзнялася від більшості мешканців цієї ділянки городища — вони не займалися товарним виробництвом зерна, а вирощували його для власних потреб чи просто споживали його. Цілком припустимо (з огляду на юртоподібне житло), що в цій оселі мешкали скотарі — колишні кочовики.

Важливим предметом для розуміння комплексу є менше з пряслиць, на якому прокреслені гострим предметом чотири графіті, кожне з яких слід вважати тамгоподібним знаком (рис. 3, 16). Три належать до так зв. двобічних двозубів, а одне є видовженою прямою лінією, обмеженою на кінцях майже перпендикулярними дещо коротшими лініями та прокресленими між ними також перпендикулярними рисками.

Знаки-тамги відомі на півдні Східної Європи ще від сарматської доби як знаки власності особи чи родини (роду). Проте їх нерідко могли

використовувати і в магічно-культових діях (Драчук 1975, с. 97—99). Фіксація тамг свідчить про те, що в усі часи (від доби раннього заліза і практично до нового часу) їх наносили на різні предмети з будь-якого матеріалу, а найпростіші знаки відомі в широкому діапазоні щодо часу й простору. Це практично унеможливило з'ясування їхньої семантики та генези.

Знаки у вигляді «двобічного двозуба», що за формою наближаються до виявлених на пряслиці з Мохнача, відомі також від ранньої залізної доби. Принаймні по одному такому виявленню на стіні печери Ак-Кая 2 під м. Білогірськ, на вапняковому антропоморфному надгробку городища Ак-Кермень (обидва — Крим) і мармуровому леві з Ольвії (Драчук 1975, с. 118, табл. V, № 320—322). Аналогічний знак відомий на вістрі списа пізньоримського часу (там само, с. 146, табл. XIX, рис. 3, № 9). Наприкінці I тис. такий знак був досить поширений на півдні Східної Європи, особливо на пам'ятках салтівської культури: на Дону (Саркел, Семикаракорське та Маяцьке городища), на Кавказі та в Криму (Флєрова 1997, табл. XXI). Розміщували їх на будівельному камені, астрагалах, кераміці, зброї⁴ тощо (Плетнева 1989, рис. 80;

⁴ Нам відоме одне вістря списа з таким наскрізним знаком із кремаційного могильника біля с. П'ятиницьке Харківської обл., що зберігається в приватній колекції.

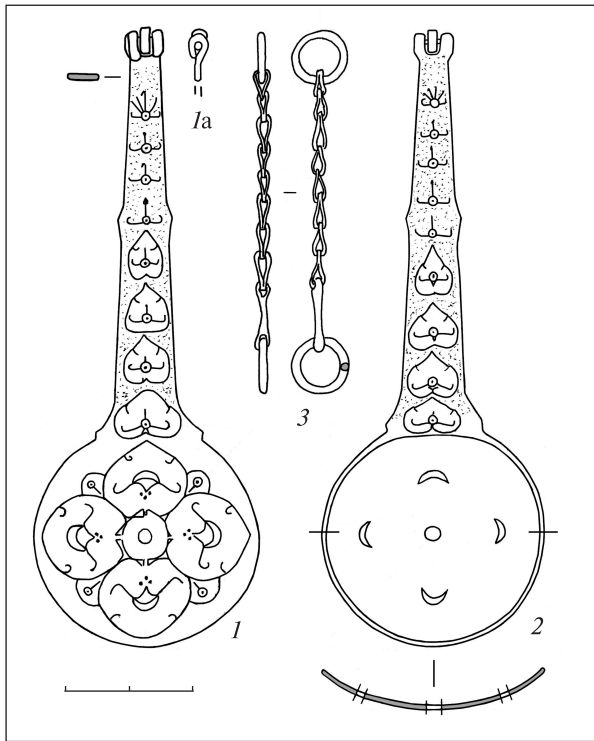


Рис. 4. Городище Мохнач, житло 33. Косметична ложка з ланцюжком (срібло)

Флерова 1997, с. 30, 36, 58, 69, табл. I, № 145—148; IV, № 116; VIII, № 27, 28; XIV, № 7; XXI). У цілому різні варіанти двозубів є однією з основ тамгоподібних знаків Хозарії загалом.

Не зважаючи на простоту, значно менше аналогій єдиному знаку з мохначанського пряслиця у вигляді видовженої прямої лінії з кількома перпендикулярними. Повні аналогії йому нам невідомі. Певною мірою до нього близькі два знаки будівельників Маяцької фортеці, пара «іпсилонів» на астрагалах із середньої течії Сіверського Дінця та графіті на амфорній ручці з Саркела (Флерова 1997, с. 37, 58, табл. IV, № 126, 127; VIII, № 32, 33; XV, № 149). Усі вони репрезентують салтівську культуру. Схожі загалом знаки відомі також пізніше — серед татарських пам'яток Криму (Драчук 1975, табл. XXV, № 24, 26).

Аналіз різних поглядів щодо призначення та інтерпретації салтівських тамгоподібних знаків не входить до завдань нашого дослідження і потребує спеціальної уваги. Однак ми погоджуємося, що ці знаки мали (окрім іншого) сакральний зміст (Флерова 1997, с. 82), одним із проявів якого є функція оберегу, захисту за допомогою потойбічних сил. Таким чином, пряслице з графіті є ключовим предметом з двоякою функцією: цими знаками господар добірки речей не тільки демонстрував їх

власність, а й намагався гарантувати їхню цілісність і недоторканість.

На особливу увагу заслуговує той факт, що три тамги, які належать до «двобічних двозубів», маючи загальну графічну основу, виявляють певну відмінність деталей. Вона проявляється в доданні окремих елементів або нехтуванні ними. Фахівці з вивчення середньовічних знакових систем давно дійшли думки, що еволюція знаків власності йшла за генеалогічним принципом, сутність якого можна висловити таким чином: зв'язок знаків діда та онука мав бути опосередкований знаком батька; враховуючи знак батька, молодші брати повинні були зважати й на знаки старших, щоб не припуститися повторення. Зокрема, у тюрків ранньосередньовічної Хазарії (як у найбільш етнічно і хронологічно близьких до тюркомовних народів Хозарії) вони еволюціонували за принципом незначної зміни родового знаку від покоління до покоління, що передбачав збереження його основи (знаку роду) з доданням або нехтуванням його окремих елементів — «від-

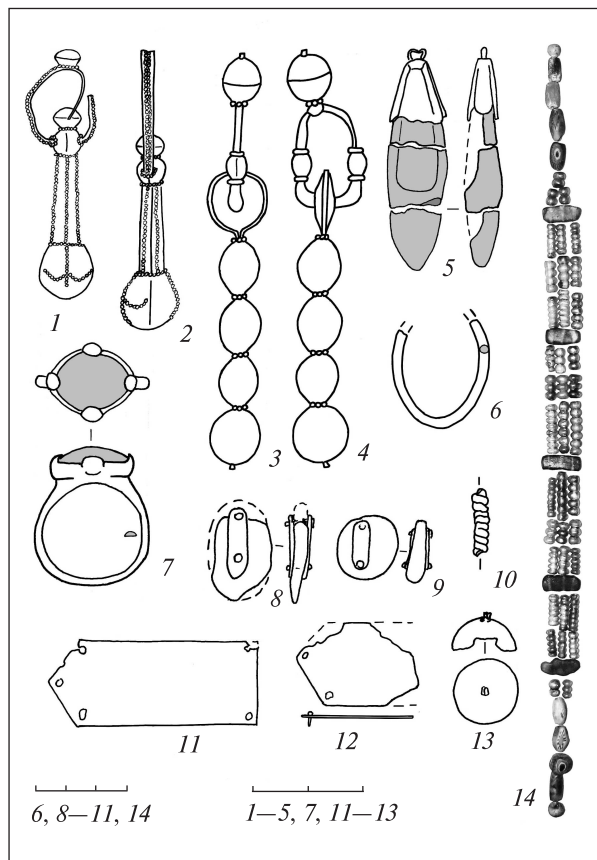


Рис. 5. Городище Мохнач, житло 33. Прикраси (1, 2 — золото; 3, 4, 11, 12 — срібло; 5 — срібло і чорна скляна паста; 6, 10, 13 — бронза; 7 — срібло і сердолік; 8, 9 — кістка і бронза; 14 — скло, кольорова скляна паста, сердолік)

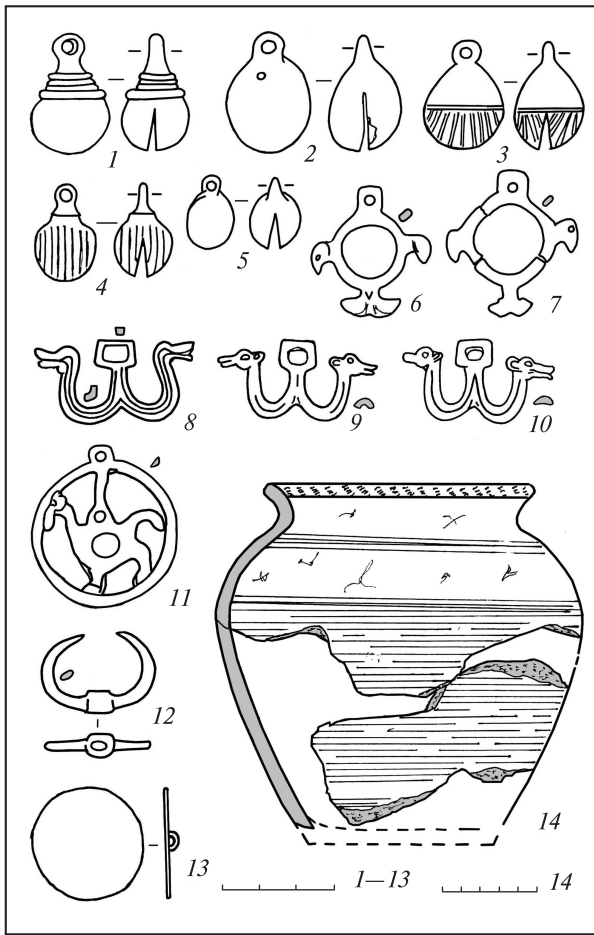


Рис. 6. Городище Мохнач, житло 33. Культурні речі та горщик (1–13 — бронза; 14 — глина)

пятнишів» (Кызласов 1960, с. 106–107; 1965, с. 44–45). Такий само принцип зміни знаків власності простежено в багатьох середньовічних народів: на Русі — на прикладі власних печаток та імен новгородських посадників XII — початку XIII ст. (Молчанов 1981, с. 218–219), у Західній Європі — на прикладі хаузмарок, зокрема родини Гау з острова Хіддензее⁵ (Рыбина 1981, с. 288–289).

Виходячи з цього, слід визнати, що базовим знаком серед трьох «двобічних двозубів» на пряслиці з Мохнача є той, що зображений на

⁵ Використовуючи означений генеалогічний принцип, родина Гау мала і свої особливості: старший син успадковував знак батька без змін.

пласкій поверхні, а два інших (на ребрі) — походять від нього. Але встановити послідовність їх нанесення неможливо, оскільки розвиток знаків міг іти і в бік спрощення, і в бік ускладнення (Кызласов 1960, с. 107). І все ж, завдяки пряслицю ми маємо важливу інформацію, що власниками речей зі схованки були (один за одним) три покоління одного роду. Натомість наявність четвертої тамги свідчить, що власник змінився, і речі перейшли до представника іншого роду. Втім, так само можна припустити, що поява іншого знака маркує не принципову зміну власника «скарбу», а лише мала додати пряслицю сили оберегу, покликаного захистити речі від псування або втрати.

У цілому ж поданий комплекс за розміщенням, стратиграфією, домобудівними традиціями та добіркою знахідок відноситься до салтівської культури. Більшість його речей має значний хронологічний діапазон побутування. Недостатньо розроблена хронологія салтівської культури, як і той факт, що речі зі схованки накопичувалися впродовж кількох поколінь ускладнює стисле датування житла 33. Поряд з предметами, що тяжіють до раннього етапу салтівських старожитностей (вістря стріли, чумбурний блок, коштовні сережки, перстень), є й такі, які знаходять переважно в пізніх комплексах (бубонці з вертикальним декором, дзеркало-амулет, копоушка). Виходячи з факту відсутності в комплексі речей, притаманних виключно пізньому етапу салтівської культури, а також враховуючи декор косметичної ложки і відносну однорідність намиста — більшість намистин репрезентовані типами 15, 22 і 48 (Плетнева, 1989, с. 155–163), ми схиляємося до думки, що житло відноситься до середини IX ст., а сімейна скарбничка поповнювалася протягом першої половини — середини IX ст.

Наостанок вкажемо, що житло 33 належало заможному мешканцю городища Мохнач, виходячи з його плану та інтер'єру — колишньому кочовику. Протягом кількох поколінь у цій родині зберігалися, накопичувалися та передавались у спадок речі престижного характеру, зокрема й з коштовних матеріалів.

Драчук В.С. Системы знаков Северного Причерноморья (тамгообразные знаки Северопонтийской периферии античного мира первых веков нашей эры). — К., 1975.

Кызласов Л.П. Новая датировка памятников енисейской письменности // СА. — 1960. — № 3. — С. 93–120.

Кызласов Л.П. О датировке памятников енисейской письменности // СА. — 1965. — № 3. — С. 38–49.

Колода В.В. Створення оборонних споруд Мохначанського городища та динаміка заселення його округи // Археологія. — 2007. — № 2. — С. 9–15.

Колода В.В. Техника создания славянских оборонительных линий на городище Мохнач как отражение межэтнических контактов в раннем средневековье // Древности Юга России: памяти А.Г. Атавина. — М., 2008. — С. 311—323.

Колода В.В., Горбаненко С.А. Сельское хозяйство носителей салтовской культуры в лесостепной зоне. — К., 2010.

Молчанов А.А. О четырех новгородских посаднических печатях XII в. // Вспомогательные исторические дисциплины. — 1981. — XII. — С. 213—219.

Плетнева С.А. От кочевий к городам (салтово-маяцкая культура). — М., 1967 (МИА. — 142).

Плетнева С.А. На славяно-хазарском пограничье. — М., 1989.

Приходнюк О.М. Анти та авари // Проблеми походження та історичного розвитку слов'ян. — К.; Львів, 1997. — С. 142—147.

Приходнюк О.М. Степове населення України та східні слов'яни (друга половина I тис. н. е.). — К.; Чернівці, 2001.

Приходнюк О.М. Восточные славяне и степной мир в период становления Хазарского каганата // Хазарский альманах. — 2002. — 1. — С. 125—130.

Приходнюк О.М. У истоков хазаро-славянских отношений // Хазары. — Второй Междунар. коллоквиум. Тез. докл. — М., 2002а. — С. 86—88.

Рыбина Е.А. Западноевропейская система знаков собственности // Вспомогательные исторические дисциплины. — 1981. — XII. — С. 282—296.

Флеров В.С. Раннесредневековые юртообразные жилища Восточной Европы. — М., 1996.

Флерова В.Е. Граффити Хазарии. — М., 1997.

Надійшла 31.05.2011

В.В. Колода

ЖИЛИЩЕ С ТАЙНИКОМ НА ГОРОДИЩЕ МОХНАЧ

Публикуются материалы жилища 33 салтовской культуры, исследованного на городище Мохнач в 2010 г. Исходя из конструктивных особенностей и интерьера, юртоподобное стационарное жилище принадлежало бывшему кочевнику. В его пределах обнаружен тайник со значительным количеством вещей (предметы вооружения и снаряжения всадника, бытовые и личного пользования, украшения и культовые). В каждой группе предметов есть вещи, изготовленные из или с применением драгоценных материалов. Среди них по уровню художественного исполнения следует отметить уникальную серебряную косметическую ложку с цепочкой для подвешивания к поясу. Стратиграфия раскопа, традиции домостроительства и интерьера, а также весь набор вещей однозначно свидетельствует о принадлежности данного комплекса к салтовской культуре, которая репрезентирует древности Хазарского каганата.

Особенностью жилища 33 (да и всей усадьбы в целом) является отсутствие ям-зернохранилищ, характерных для данного участка городища. Этот факт, как и наличие значительного количества тарных пифосов, свидетельствует, что, в отличие от своих ближайших соседей, обитатели этой усадьбы не занимались товарным зерновым земледелием, а были, скорее всего, оседлыми скотоводами.

Обращает внимание одно из каменных пряслиц, на котором прочерчено четыре знака-тамги. Три из них являются модификациями одного из наиболее распространенных геральдических символов юга Восточной Европы — «двухстороннего двузубца», четвертый — весьма оригинален. Исходя из закономерностей развития геральдических знаков, можно предполагать, что состав тайника накапливался в пределах одной семьи (рода) на протяжении нескольких поколений. Учитывая этот тезис, а также аналогии предметам, тайник пополнялся в пределах первой половины — середины IX в. Наличие в комплексе вещей из драгоценных материалов свидетельствует о достаточно высоком (зажиточном) экономическом уровне хозяина жилища.

V.V. Koloda

DWELLING WITH CACHE AT MOKHNACH HILL-FORT

Published are the materials of the dwelling 33 of Saltivska culture studied at Mokhnach hill-fort in 2010. Coming from the structural peculiarities and the interior, a yurt-like permanent dwelling belonged to the former nomad. Within its borders a cache was discovered containing a large number of items (arms, rider munitions, everyday life goods and goods for personal usage, for decoration and for cults). There are items made of precious metals or with the use of them in each group of objects. Among them a unique silver cosmetic plate with a chain for attaching to a belt should be noted due to its artistic design. Stratigraphy of the site, traditions of house-building and interior, as well as the whole set of finds undoubtedly evidence that this complex belongs to Saltivska culture which represents the antiquities of Khazar Kaghhanate.

The peculiarity of the dwelling 33, as well as of the whole estate, is that there are no pits-granaries which are common for this part of the hill-fort. This fact, and also a great number of tare pithoi, evidence that, unlike their near neighbours, habitants of this estate were not involved in agricultural grain production, but most likely they were the settled nomads.

There is noticeable one of the stone spindle whorl with inscribed four symbols-tamgas. Three of the symbols are modifications of «two-sided bident», one of the most popular heraldic symbols of the south of Eastern Europe, the fourth one is quite original. Based on patterns of development of heraldic symbols, it can be presumed that the composition of the cache was gathered within a single family (kin) during several generations. Taking into account this thesis, as well as the analogies to the items, the cache was replenishing within the period from the first half to the middle of the 9th c. Finds of items made of precious metals in the set testify about quite high (prosperous) economic level of a master of the dwelling.