

УДК 904.21(477.54)“653”

*В. В. Колода*

## **ВИПАДКОВА ЗНАХІДКА ПЕНЬКІВСЬКОГО НАРАЛЬНИКА НА СЕЛИЩІ П'ЯТНИЦЬКЕ 1 НА ХАРКІВЩИНІ**

---

*Стаття присвячена введенню до наукового обігу випадкової знахідки залізного наральника пеньківської археологічної культури на селищі П'ятницьке 1 в Харківській області. За морфологічними ознаками та загальною хронологією поселення означений артефакт може бути датований VII – першою половиною VIII ст. н. е.*

*Ключові слова:* Харківщина, ранні слов'яни, пеньківська культура, землеробство, наральник.

**В**ступ. Провідну роль в господарстві ранніх слов'ян відіграло орне землеробство, яке разом із приселищним тваринництвом складало основу їх економіки. Тому виявлення нового артефакту, що пов'язаний з цією галуззю виробництва, завжди викликає інтерес фахівців, тим більше, що досі відомі лише поодинокі рідкі знаряддя, котрі впевнено можна віднести до третьої чверті I тис. н. е.

Восени 2021 р. на свіжозораній поверхні в північній частині багатощарового поселення П'ятницьке 1 (Печенізька територіальна громада Чугуївського р-ну Харківської обл.) знайдено залізний наральник (рис. 1), який і є предметом аналізу.

**Аналітична частина.** Залізний наральник із не зімкненою вертикальною втулкою (при загальній вазі 510 г) має наступні параметри. Довжина: загальна – 16,0 см, втулки – 5,5 см, леза – 10,5 см. Ширина: втулки – 5,0 × 3,4 см (внутрішні розміри), (6,0–6,5) × 4,3 см (зовнішні розміри); ширина леза – 6,8 см. Особливістю цього знаряддя є також значне потовщення (ребро-нервюра) на тильній частині леза довжиною майже 9,0 см (рис. 1: 3).

Формально, за морфологічними даними означений наральник відноситься до другої групи, яка характеризується тим, що лопать із загостреним робочим кінцем ширше за округлу втулку, тип П В 1 – широколопаттеві (Краснов 1987, с. 29, 45, 46, рис. 10: 2, 4). Однак, за силуетом та загальними параметрами, він наближається до вузьколопаттевих наральників типу І Б 2, в котрих лопать лише ледь ширша за втулку (Краснов 1987, с. 39, рис. 8: 4, 5). В цілому, вузьколезові наральники та наральники зі слабо вираженими плечиками співіснують у слов'ян третій чверті I тис. н. е. (Сміленко 1975, с. 78–80; Приходнюк 1998, с. 37, рис. 60: 1, 2; 2005, с. 21–22, рис. 18; Горбаненко 2007, с. 39).

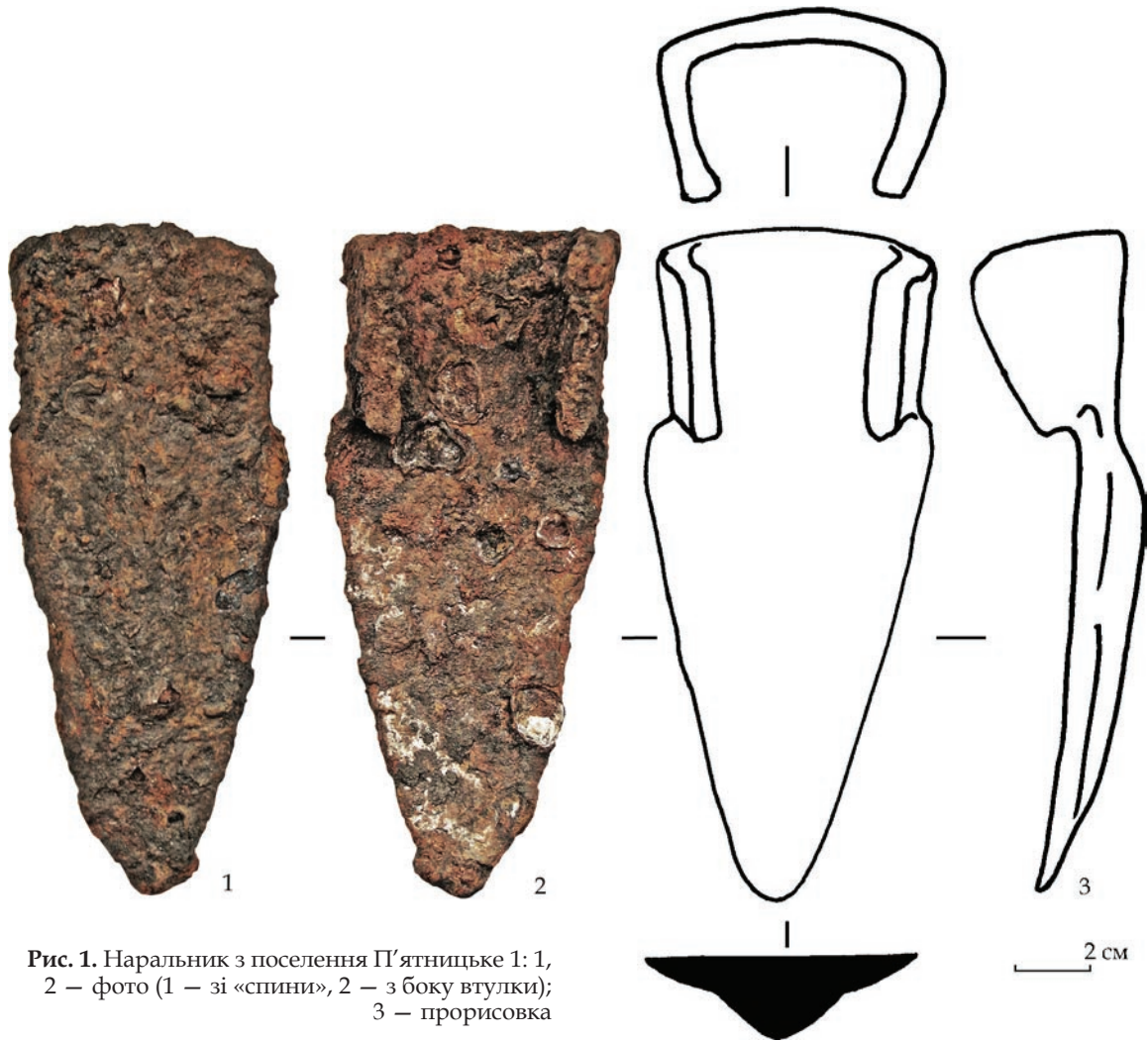
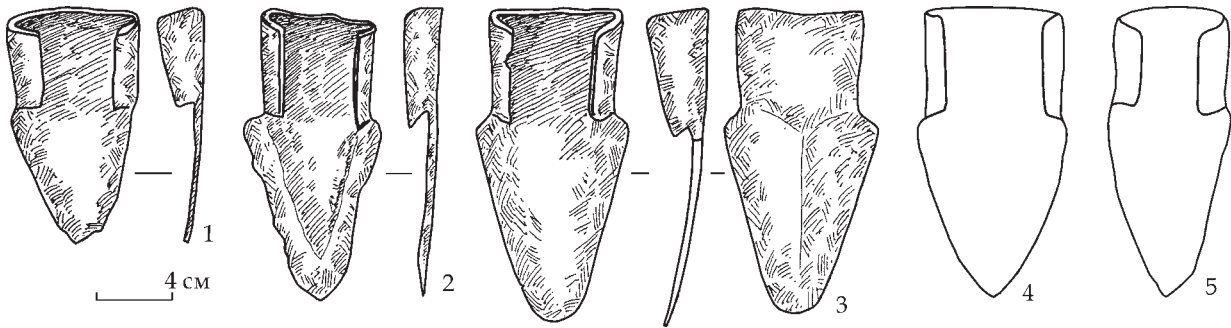


Рис. 1. Наральник з поселення П'ятницьке 1: 1, 2 – фото (1 – зі «спини», 2 – з боку втулки); 3 – прорисовка

Селище П'ятницьке 1 вже давно відоме археологам України, харківські вчені його неодноразово оглядали й проводили на ньому стаціонарні розкопки; історія досліджень викладена в науковій літературі (зокрема, Квитковський 2011). На теперішній час з'ясовано культурно-хронологічні етапи його розвитку: від неоліту ямково-гребінцевої кераміки до раннього середньовіччя з відкладеннями пенківського й салтівського часів (Квитковський, Колода 2009, с. 184). Саме останні два етапи і цікавлять нас з точки зору культурно-хронологічної інтерпретації знайденого нещодавно залізного наральника.

Як показали дослідження, салтівський матеріал трапляється практично по всій площі цього великого селища<sup>1</sup>. А ось пенківські матеріали – лише північній його частині, що підтверджують матеріали розкопок В. К. Міхеєва – розкопки 4–6 (Міхеєв 2005) та В. І. Квітковсь-

1 За повідомленням В. І. Квітковського, який найдовше досліджував пам'ятку, загальна площа селища становить майже 200 га, однак культурний шар та підйомний матеріал займає не суцільну площу, а фіксується осередками. Від себе додамо, що означена місцевість є дуже пересіченою: невеличкі гаї, дюнні узвишшя, болітця, струмочки, тощо.



кого — розкоп 3 (Крыганов 1990; Колода, Квитковский 2008, с. 12–22; Квитковский, Колода 2009, с. 8–24) <sup>2</sup>.

Практично всі відомі на наш час салтівські наральники належать, за Ю. О. Красновим, до різних типів другої групи, що характеризуються лезом, яке явно ширше за втулку та значно більших розмірів (Краснов 1987, с. 39–53; Михеев 1985 рис. 22; 23). Це підтверджується і дослідженнями останніх років на ранньосередньовічних пам'ятках означеного регіону та відповідними аналогіями з інших салтівських поселень степової та лісостепової зони (Горбаненко, Колода 2013, с. 76–78, рис. 44: 1–4; Колода, Горбаненко 2018, с. 69–71, рис. 4.1: 1–8, 12; Koloda, Gorbanenko, 2020, р. 46–47, рл. 4.1; 1–8, 12). Єдиний наральник, втулка якого навіть дещо більша за ширину леза, і який ще В. К. Михеев зарахував до салтівської культури, знайдений у с. Зарічне (до 2016 р. — Петрівське; Михеев 1985, рис. 22: 1). Так, в околицях цього населеного пункту виявлено салтівське селище та синхронний ґрунтовий могильник, але... Впевнено можна стверджувати, що цей артефакт зберігається в фондах Харківського історичного музею, а джерело його походження достеменно не відоме. На означеному вище поселенні поблизу села розкопки не проводили (Шрамко, Михеев, Грубник-Буйнова 1977, с. 69–70). У кращому випадку цей артефакт піднятий з поверхні. Нам не вдалося знайти науковий звіт, через який він би був проведений. Тому, на наш погляд, абсолютно впевнено зараховувати наральник поблизу с. Зарічне до кола салтівських старожитностей не можна.

Найвірогідніше, наральник, який є предметом нашого розгляду, слід зарахувати до кола старожитностей пенківської культури. Таких до цього часу виявлено небагато. Серед них найближчими слід визнати три наральника з Пастирського городища (рис. 2: 1–3; Приходнюк 2005, с. 21–22, рис. 18: 2–4); а також наральник поселення поблизу с. Любимівська Забора (рис. 2: 4; Приходнюк 1998, с. 37, рис. 60: 2). Один із подібних наральників знайдений під час дослідження в уроч. Стан поблизу с. Волинцеве (рис. 2: 5; Славяне... 1990, рис. 64: 9; Горбаненко 2007, с. 39, рис. 10: 8). Усі вони є меншими за панівну більшість наральників салтівського часу, мають подібні пропорції та близькі параметри з невеликим перевищенням ширини леза над шириною втулки (Горбаненко 2007, табл. 6).

Слід також звернути увагу на один із салтівських наральників, що виявлений при розкопках на тому ж самому селищі П'ятницьке 1 (Квитковский, Пашкевич, Горбаненко 2011, с. 122–128, рис. 2: 1; Колода,

**Рис. 2.** Наральники Східної Європи третьої чверті I тис. н. е., аналогічні знайденому (все — залізо): 1–3 — Пастирське городище; 4 — Любимівська Забора; 5 — Волинцеве (за: 1–3 — Приходнюк 2005; 4, 5 — Горбаненко 2007)

2 Надалі в 2010–2012, 2014 та 2016 рр. селище досліджував В. І. Квитковский, наукові звіти якого зберігаються у НА ІА НАН України.

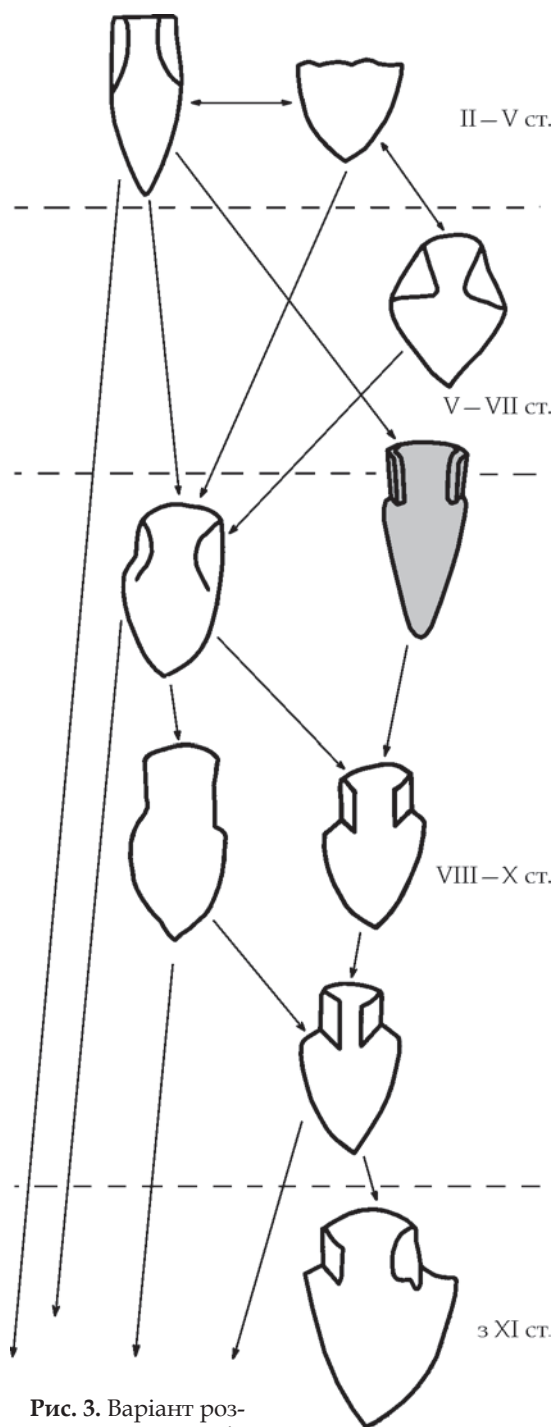


Рис. 3. Варіант розвитку наральників слов'ян Дніпро-Донського лісостепу (за: Горбаненко 2007, з авторським доповненням)

Горбаненко 2018, с. 71, рис. 4.1: 12). За довжиною та розмірами втулки він практично співпадає з об'єктом нашого аналізу. Однак він має значно ширшу гостроконечну лопать, довжина та ширина якої дорівнюють 9,0 см (явно виражений широколопаттевий). Цей салтівський наральник з П'ятницького 1 є найменшим серед усіх відомих поміж салтівських знарядь аналогічного призначення. Це може мати наступне пояснення. Селище знаходиться в заплаві р. Велика Бабка (права притока Сіверського Дінця). Це передбачало можливість використання для землеробства м'яких алювіальних ґрунтів, що не потребувало більш масивних знарядь, котрі були характерними для інших салтівських поселень, мешканці яких використовували різні види чорноземів. Таким чином, ми можемо припустити певну спадковість в розвитку землеробства та орних знарядь на означеному поселенні.

**Висновки.** Нещодавня знахідка залізного наральника на селищі П'ятницьке 1 поповнила колекцію орних знарядь ранньосередньовічного півдня Східної Європи, зокрема Дніпро-Донського лісостепу. За формальними морфологічними ознаками він належить до групи широколопаттевих тип II B 1, хоча за силуетом та загальними параметрами, він наближається до вузьколопаттевих наральників типу I B 2, які є характерними саме до третьої чверті I тис. н. е. Обставини та місце знахідки, культурно-хронологічний розвиток означеного селища, а також найбільш наявні аналогії схиляють нас до думки, що цей артефакт слід віднести до кола старожитностей пеньківської археологічної культури. Враховуючи факт посилення (потовщення) робочої частини знаряддя, котре характерніше для наступного (салтівського) етапу розвитку землеробства в регіоні, а також той факт, що в лісостеповому регіоні Сіверського Дінця пеньківські старожитності продовжували співіснувати з ранніми пам'ятками салтівської культури (або були змінені ними практично без часового розриву), пропонуємо хронологічне визначення: VII – перша половина VIII ст.

У зв'язку з цим пропонуємо дещо скорегований варіант розвитку наральників слов'ян Дніпровського Лівобережжя, запропонований раніше С. А. Горбаненком (2007, рис. 11), та всього Дніпро-Донського лісостепу (рис. 3).

Виявлений артефакт дає можливість поставити питання про спадковість у розвитку орних знарядь і в цілому землеробства на селищі П'ятницьке 1 у ранньому середньовіччі.



## ЛІТЕРАТУРА

- Горбаненко, С. А. 2007. *Землеробство і тваринництво слов'ян Лівобережжя Дніпра другої половини I тис. н. е.* Київ: Академперіодика.
- Горбаненко, С. А., Колода, В. В. 2013. *Сільське господарство на слов'яно-хозарському порубіжжі.* Київ: ІА НАН України.
- Квитковский, В. И. 2011. Селище салтово-маяцкой культуры Пятицкое 1 (основные этапы исследования). *Салтово-маяцка археологічна культура*, 1: 110 років від початку вивчення на Харківщині, с. 14-20.
- Квитковский, В. И., Колода, В. В. 2009. *Отчет о работе Слободжанской раннесредневековой экспедиции на селище Пятицкое 1 в 2009 году.* НА ІА НАН України, ф. 64, 2009/115.
- Квитковский, В. И., Колода, В. В. 2010. Исследования Слободжанской раннесредневековой экспедиции на многослойном селище Пятицкое I. *Археологічні дослідження в Україні 2009 р.*, с. 184-186.
- Квітківський, В. І., Пашкевич, Г. О., Горбаненко, С. А. 2011. Матеріали з рільництва жителів поселення П'ятиницьке I. *Археологія*, 3, с. 122 – 128.
- Колода, В. В., Горбаненко, С. А. 2018. *Сільське господарство населення Хозарського каганату в лісостеповій зоні.* Київ: Академперіодика.
- Колода, В. В., Квитковский, В. И. 2008. *Отчет о работе Средневековой экспедиции Харьковского национального педагогического университета в 2008 году (селище Пятицкое 1 и городище Мохнач в Харьковской области).* НА ІА НАН України, ф. 64, 2008/91.
- Краснов, Ю. А. 1987. *Древние и средневековые пахотные орудия Восточной Европы.* Москва: Наука.
- Крыганов, А. В. 1990. *Отчет об археологических раскопках поселений и городища в Волчанском и Чугуевском районах Харьковской области в 1990 г.* НА ІА НАН України, ф. 64, 1990/190.
- Михеев, В. К. 1985. *Подонье в составе Хазарского каганата.* Харьков: Вища школа.
- Михеев, В. К. 2005. *Отчёт о научно-исследовательской работе Международного Центра хазароведения за 2005 г.* НА ІА НАН України, ф. 64, 2005/266.
- Приходнюк, О. М. 1998. *Пеньковская культура: культурно-хронологический аспект исследования.* Воронеж: ВГУ.
- Приходнюк, О. М. 2005. *Пастирське городище.* Київ; Чернівці: Зелена Буковина.
- Славяне... 1990. *Славяне Юго-Восточной Европы в предгосударственный период.* Киев: Наукова думка.
- Сміленко, А. Т. 1975. *Слов'яни та їх сусіди в степовому Подніпров'ї (II – XIII ст.).* Київ: Наукова думка.
- Koloda, V., Gorbanenko, S. 2020. *Agriculture in the Forest-Steppe Region of Khazaria. East Central and Eastern Europe in the Middle Ages, 450 – 1450*, 66. Leiden; Boston: Brill.

## REFERENCES

- Horbanenko, S. A. 2007. *Zemlerobstvo i tvarynnytstvo slov'ian Livoberezhzhia Dnipro druhoi polovyny I tys. n. e.* Kyiv: Akadempriodyka.
- Horbanenko, S. A., Koloda, V. V. 2013. *Sil'ske hospodarstvo na slov'iano-khozarskomu porubizhzhii.* Kyiv: IA NAN Ukrainy.
- Kvitkovskii, V. I. 2011. Selishche saltovo-maiatskoi kultury Pianitskoe 1 (osnovnye etapy issledovaniia). *Saltovo-maiatska arkheologichna kultura*, 1: 110 rokiv vid pochatku vivchennia na Kharkivshchini, s. 14-20.
- Kvitkovskii, V. I., Koloda, V. V. 2009. *Отчет о работе Слободжанской раннесредневековой экспедиции на селище Пятицкое 1 в 2009 году.* НА ІА НАН України, ф. 64, 2009/115.
- Kvitkovskii, V. I., Koloda, V. V. 2010. Issledovaniia Slobozhanskoj rannesrednevekovoi ekspeditsii na mnogoslainom selishche Piatnitskoe I. *Arkheolohichni doslidzhennia v Ukraini 2009 r.*, s. 184-186.
- Kvitkovskiy, V. I., Pashkevych, H. O., Horbanenko, S. A. 2011. Materialy z rilnystva zhyteliv poselennia P'iatnytske I. *Arkheolohiia*, 3, s. 122-128.
- Koloda, V. V., Horbanenko, S. A. 2018. *Sil'ske hospodarstvo naseleennia Khozarskoho kahanatu v lisostepovii zoni.* Kyiv: Akadempriodyka.
- Koloda, V. V., Kvitkovskii, V. I. 2008. *Отчет о работе Средневековой экспедиции Харьковского национального педагогического университета в 2008 году (селище Пятицкое 1 и городище Мохнач в Харьковской области).* НА ІА НАН України, ф. 64, 2008/91.
- Krasnov, Yu. A. 1987. *Drevnie i srednevekovye pakhotnye orudiia Vostochnoi Evropy.* Moskva: Nauka.

- Kryganov, A. V. 1990. *Otchet ob arkeologicheskikh raskopkakh poselenii i gorodishcha v Volchanskom i Chuguevskom raionakh Kharkovskoi oblasti v 1990 g.* NA IA NAN Ukrainy, f. 64, 1990/190.
- Mikheev, V. K. 1985. *Podone v sostave Khazarskogo kaganata.* Kharkov: Vishcha shkola.
- Mikheev, V. K. 2005. *Otchet o nauchno-issledovatel'skoi rabote Mezhdunarodnogo Tsentra khazarovedeniia za 2005 g.* NA IA NAN Ukrainy, f. 64, 2005/266.
- Prikhodniuk, O. M. 1998. *Penkovskaia kultura: kulturno-khronologicheskii aspekt issledovaniia.* Voronezh: VGU.
- Prykhodniuk, O. M. 2005. *Pastyr'ske horodyshche.* Kyiv; Chernivtsi: Zelena Bukovyna.
- Slaviane... 1990. *Slaviane Iugo-Vostochnoi Evropy v predgosudarstvennyi period.* Kiev: Naukova dumka.
- Smilenko, A. T. 1975. *Slov'iany ta yikh susidy v stepovomu Podniprov'i (II – XIII st.).* Kyiv: Naukova dumka.
- Koloda, V., Gorbanenko, S. 2020. *Agriculture in the Forest-Steppe Region of Khazaria.* East Central and Eastern Europe in the Middle Ages, 450 – 1450, 66. Leiden; Boston: Brill.

*V. V. Koloda*

### **INCIDENTAL FINDING OF CULTIVATOR POINT OF THE PENKIVKA CULTURE IN PIATNYTS'KE 1 SITE IN KHARKIVSHINA**

The article is dedicated to the inclusion of an incidental finding to the scientific records. It is the iron cultivator point of the Penkivka culture found on Piatnyts'ke 1 settlement in Pechenegi territorial community of Chuguiiv region in Kharkiv oblast (fig. 1). According to the formal morphological characteristics, it belongs to wide blade group type II V 1; however, by its silhouette and general parameters, it is close to narrow blade group type I B 2. Conditions and place of the finding, cultural and chronological development of the mentioned settlement, and also the most evident analogies (fig. 2) incline to think that this artifact belongs to the circle of ancientries of the Penkivka archaeological culture. There is strengthening (thickening) of the working part of the tool, as well as the fact, that the Penkivka ancientries coexist with the early sites of the Saltiv culture in the forest-steppe region of the Siverskiy Donets river. All this allow to define the chronology of the artifact: 7<sup>th</sup> – first part of 8<sup>th</sup> century.

A new (adjusted) variant in the development of cultivator points among the Slavs of the Dniper-Don forest-steppe area is offered (fig. 3). The discovered cultivator point allows to raise a question about inheritance in the development of plough tools and agriculture on the whole in Piatnyts'ke 1 in the Early Middle Ages.

**Keywords:** Kharkivshina, the early Slavs, the Penkovka culture, agriculture, cultivator point.

*Одержано 31.01.2022*

**КОЛОДА Володимир Васильович**, кандидат історичних наук, завідувач навчально-науковою археологічною лабораторією, доцент кафедри історії України, Харківський національний педагогічний університет ім. Г. С. Сковороди, Харків, Україна.  
**KOLODA Volodymyr V.**, PhD (Candidate of Historical Sciences), Associate Professor of Department of History of Ukraine, the Head of Education and scientific archaeology laboratory in Skovoroda Kharkiv National Pedagogical University, Kharkiv, Ukraine.  
ORCID: 0000-0002-8614-2039, e-mail: koloda.v@gmail.com.