

«СКАРБ» ЗЕМЛЕРОБСЬКИХ ЗНАРЯДЬ З ГОРОДИЩА КОРОПОВІ ХУТОРИ

Роботу присвячено аналізу комплексу ранньосередньовічних сільськогосподарських знарядь, виявленого на городищі Коропові Хутори (Харківська область).

Ключові слова: скарб, землеробство, роменська культура, салтівська культура, Хозарський каганат.

Одним з видів археологічних пам'яток, що засвідчують рівень соціально-економічного розвитку давнього суспільства, виступають скарби. Вони є комплексами одночасно захованих речей, що були найбільш цінними для власників. Особливу підгрупу таких пам'яток становлять навмисно приховані комплекси господарського реманенту або спеціалізованих знарядь праці, що виступали цінністю лише для господаря і свідчили про важливість того чи іншого заняття у загальних межах економіки тогочасного суспільства. Саме такий комплекс – «скарб» сільськогосподарських знарядь – був нещодавно виявлений на городищі Коропові Хутори. Він і є предметом аналізу дослідження.

Названа археологічна пам'ятка – городище площею 1,5 га, разом із сусіднім селищем (близько 30 га), складає єдиний археологічний комплекс, розташований на високому правому березі Сіверського Дінця між селами Гайдари та Коропові Хутори у Зміївському районі Харківської обл. Комплекс є відображенням кількох культурно-історичних епох – від раннього залізного віку й до часів заселення Слобожанщини. Історія його вивчення та основні висновки щодо результатів досліджень неодноразово знаходили висвітлення в науковій літературі [зокрема: 2, с. 24 – 26; 3, с. 75 – 76; 5, с. 19 – 22]. З кінця 2007 р. археологічні роботи на городищі призупинено, але пам'ятка, як частина

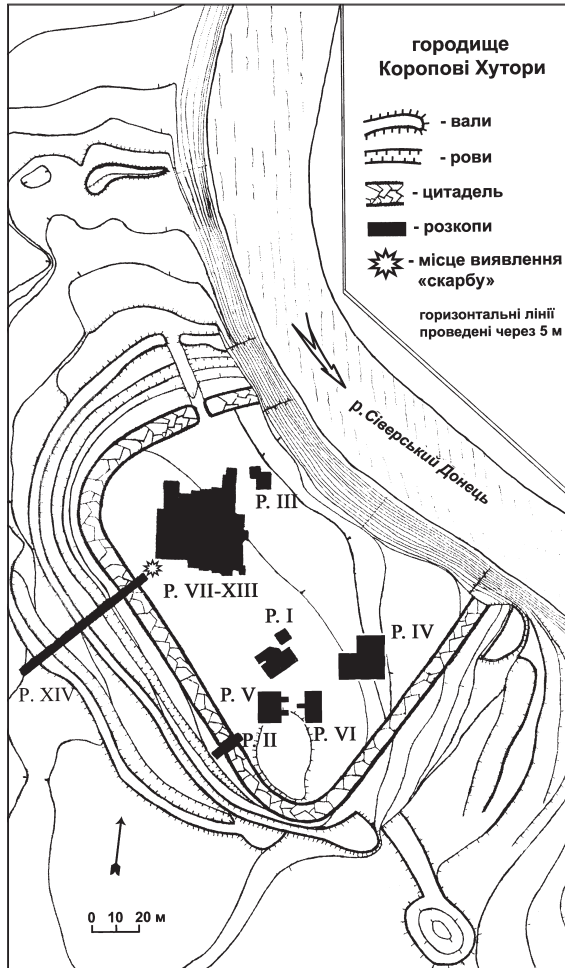


Рис. 1. Коропові Хутори. План городища.

національного природного парку «Сухогомольшанські ліси», є екскурсійним об'єктом і відвідується як приватними особами, так і групами туристів. Так от, «скарб» сільськогосподарських знарядь було випадково виявлено у північно-західній частині городища під час одного з таких відвідувань з метою огляду пам'ятки.

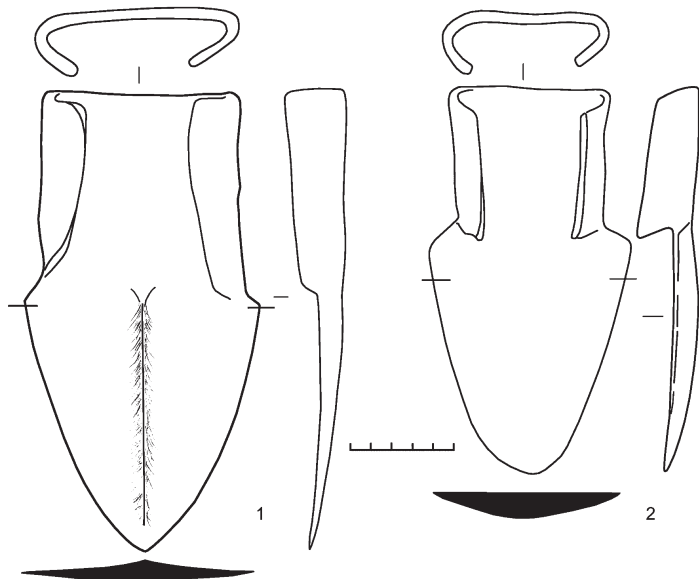


Рис. 2. Наральники. Залізо.

Комплекс залізних речей знайдено на території цитаделі поблизу західної лінії оборони, між розкопом XIV та спільною площею розкопів VII–XIII (рис. 1). Його виявлено у шарі чорнозему на глибині 30 см між двома не дослідженими глибокими (близько 2 м) «западинами», про які йдеться ще в першому описі городища [9, с. 104 – 105]¹.

Речі були заховані компактним скупченням. Внизу, розімкненими втулками догори, лежало 2 наральники, на них (стосиком один на одному) були складені 13 черешкових серпів. На час нашого знайомства з комплексом збереглися наральники та 8 (з 13-ти) серпів, але, за словами авторів

¹ Сучасними дослідженнями доведено, що переважна більшість западин на пам'ятці пов'язана з рештками котлованів ранньосередньовічних будівель. Частина їх (особливо найбільш глибокі) може належати заглибленим будівлям новітнього часу (середини XX ст.), коли під час другої світової війни тут було створено розгалужену німецьку лінію оборони вздовж берега Сіверського Дінця.

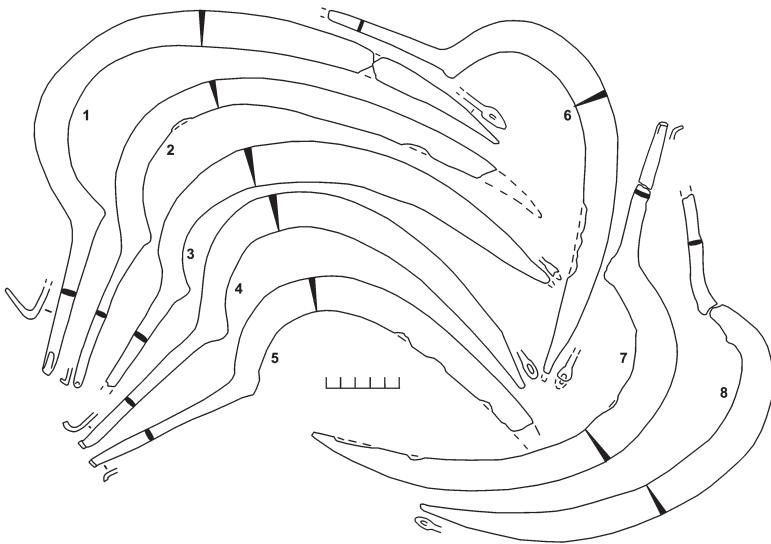


Рис. 3. Серпи. Залізо.

знахідки, вони були «практично однакові» і складали «спечену корозією масу».

Два *наральники* мають близькі один до одного розміри (рис. 2; табл. 1). За своїми характеристиками, вони займають проміжне положення між типом І Б 1 та типом І В 1, за класифікацією Ю. О. Краснова [6, с. 29 – 40]. У більшого з них для посилення леза була утворена потовщення-нервюра з «лицьового» боку (від не зімкненої втулки) (рис. 2: 1); у меншого – лінзоподібне потовщення леза зі зворотного боку (рис. 2: 2). Такі *наральники* могли ставитися під кутом 45° до ґрунту і використовуватися на прямогрядильних ралах (рис. 4: 1) або в кривоградильних, де встановлювалися горизонтально до землі (рис. 4: 2). Щодо можливостей використання цих орних знарядь, то слід зазначити, що за шириною леза вони тяжіють до вузьколопатових орних знарядь. Це, в свою чергу, може свідчити про те, що їх доцільно було використовувати або на ділянках, де щойно

зводився ліс, або під час початкового освоєння ресурсної зони під рільництво взагалі [2, с. 36 – 37].

Таблиця 1.

Параметри наральників (рис. 2)

№ рис. 2	Довжина (см)			Ширина (см)	
	загальна	втулки	леза	втулки	леза
1	22	10	12	9,5	11,3
2	18,5	7	11,5	8	9,7

Все це значною мірою співпадає з результатами палеокліматичних та палеоґрунтознавчих досліджень, що були проведені на городищі. Вони свідчать, що в ранньому середньовіччі (кін. I тис. н. е.) дубово-широколистяна лісова рослинність панувала як на самому городищі, так і на прилеглих територіях [10, с. 119 – 120]. Такою, практично, вона залишається і досі: за сучасною картою ґрунтів 90 відсотків потенційної ресурсної зони пам'ятки (в радіусі 5 км) знаходиться на ґрунтах, що за спрощеною типологією належать до сформованих під лісовою рослинністю [1, табл. 4, 194].

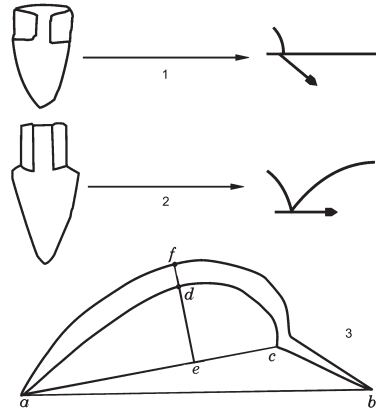
Усі доступні для аналізу серпи відносяться до таких, що мають прогресивну форму: з відігнутих черешком (рис. 3). Саме такими були вони у Київській Русі та більш пізні часи (включаючи і сучасні). Аналіз продуктивності серпів враховує кілька параметрів (рис. 4: 3): загальну довжину знаряддя, довжину леза і довжину його дуги, довжину кріплення (для черешкових), вершину і висоту дуги леза [7, с. 60 – 95]. Параметри нововиявлених жнивних знарядь представлені у таблиці 2. Довжина леза серпів коливається в межах 28 – 40 см при середньому показнику близько 32,5 см, ширина не перевищує 2,2 – 2,9 см.

Для визначення продуктивності серпів найбільш важливими є показники двох співвідношень: перший характеризує ступінь вигину леза (рис. 4: 3 – співвідношення $e-d / a-c$), другий вказує на ступінь наближення точки максимального вигину до руків'я¹ (рис. 4: 3 –

¹ Чим ближче вона до руків'я, тим легше працювати цим знаряддям.

Рис. 4. Схематичні зображення сільськогосподарських знарядь:

1, 2 – наральники та орні знаряддя, на яких вони використовувалися [2, рис. 15]; 3 – розміри і пропорції серпів, що залучалися для аналізу [2, рис. 19]: a–b – загальна довжина знаряддя, a–c – довжина леза, a–d–c – довжина дуги леза, d – вершина леза, d–f – ширина леза, b–c – довжина кріплення, c–e – відстань від початку леза до вершини леза, e–d – висота дуги леза.



співвідношення $e-c / a-c$). За ступенем вигину леза серпи з Коропових Хуторів мають показники між 0,32–0,44 (у середньому $\approx 0,39$), що поступаються сучасним (0,15–0,26), але є близькими до даних серпів з волинцевсько-роменських пам'яток, у яких він становить 0,29–0,42 [1, с. 46]. За наближенням точки максимального вигину леза до руків'я коробчанські серпи мають досить розбіжні характеристики (від 0,14 до 0,32, що свідчить про несталість форми і слабку обізнаність майстрів-виробників щодо важливості цього показника). Але середнє співвідношення (0,21) також є дуже близьким до аналогічних виробів з волинцевсько-роменських пам'яток [1, с. 119–122, табл. 9]¹.

Проаналізовані вище знахідки відносяться до ранньосередньовічного періоду існування городища Коропові Хутори, який тут репрезентований салтівською (друга пол. VIII – поч. X ст.) та роменською (сер. X – перша пол. XI ст.) культурами. Проблемним є більш конкретне визначення хронології та культурної належності цього «скарбу».

¹ Дані про розміри серпів та співвідношення їх параметрів для інших пам'яток Дніпровського Лівобережжя в літературі практично відсутні (поодинокі параметри серпів салтівської культури [8, с. 44–45] не дають можливості для їх плідного використання на сучасному рівні.

Таблиця 2.

Параметри серпів та їх співвідношення (рис. 3)

№ рис. 3	Довжина (см)								
	d-f	e-d	e-d / a-c	e-c	e-c / a-c	a-b	b-c	a-c	a-d-c
1	35	10,5	27,5	40	2,5	10,5	0,38	5	0,18
2	≈34	10	≈27	≈36	2,2	8,8	0,32	6,5	0,24
3	>31	>8	25	≈32	2,7	10	0,4	8	0,32
4	31	11	21	30	2,5	10,2	0,34	4	0,19
5	>31	11	≈21	≈28	2,4	8,8	0,41	4,5	0,21
6	>29	>8	21,5	29,9	2,3	9,5	0,44	3	0,14
7	32,5	9	23	32	2,9	10,2	0,44	4	0,17
8	>28	>8	23,5	31,5	2,6	9,4	0,4	6	0,26

За відсутності матеріалів для чіткого культурно-хронологічного висновку у складі комплексу, вважаємо за необхідне проаналізувати морфологічні особливості сільськогосподарських знарядь. Попередньо слід зауважити, що всі відомі до цього часу матеріали щодо землеробських знарядь з археологічного комплексу Коропові Хутори (городище і селище) достатньо обмежені. Серед салтівських старожитностей пам'ятки відомі лише уламок чересла та два фрагментованих серпа шарнірного типу [5, с. 124 – 125, 127], а в складі роменських старожитностей орні чи жнивні знаряддя і зовсім відсутні [2, с. 119 – 145].

Наральники, заморфологічними ознаками і параметрами, подібні до ряду аналогічних знарядь з пам'яток як сіверян, так і лісостепового населення Хозарії. До першої групи відносяться три артефакти: з пам'ятки над Любимівською Заборою та з селища Волинцеве [1, рис. 10: 4, 6, 8]. Серед салтівських старожитностей аналогічними є дві знахідки: з с. Петрівське та селища П'ятницьке-1 [8, рис. 22: 1; 2, рис. 44: 4, 5]. В обох культурно-хронологічних групах такі орні знаряддя складають абсолютну меншість. Однак, треба зважити і на такий факт: слов'янські наральники створені з плоского листа металу і не мають підсилень робочої частини леза (наварені пластини, потовщення, нервюри), а в нашому випадку леза зміцнені нервюрою (рис. 2: 1) або потовщенням (рис. 2: 2).

Серпи з кріпленням руків'я на відігнутому черешку широко відомі як серед сіверянських старожитностей [1, с. 46, рис. 25], де вони складають переважну більшість, так і серед лісостепових салтівських [8, с. 44–45, рис. 25: 9–16]. Додатковим показником є наявність сплющеного кінця леза серпа (впоперек полотна леза) та отвору. На всіх серпах зі «скарбу» в Коропових Хуторах, на яких збереглися кінці леза, є сплющення (рис. 3: 1, 3, 4, 6, 8)¹, а на переважній більшості з них – наскрізні отвори (рис. 3: 1, 4, 6, 8). Серед серпів, виявлених на слов'янських пам'ятках кін. I тис. н. е., сплющення з отворами відсутні [1, с. 44–46, рис. 25; 26]. 3-поміж серпів салтівської культури сплющені кінці з наскрізними отворами є на більшості виробів не тільки з черешковим, а й з іншими типами кріплення руків'я [2, рис. 5: 2, 8; 8, рис. 25: 3, 5–11, 13, 14].

Таким чином, опосередковані дані схиляють до думки, що публікований «скарб» знярядь відноситься до салтівського періоду існування городища і підтверджує значну роль землеробства у продуктивному відтворюючому господарстві населення пам'ятки і цього мікрорегіону Хозарського каганату в цілому.

Привертають увагу отвори на перпендикулярно сплющених кінцівках лез серпів, які містяться лише на салтівських жнивних виробах. Аналогії цьому нам невідомі. Для пояснення такого феномену маємо два припущення. Не виключено, що такі отвори слугували для скріплення за допомогою шнурка певної кількості виробів, що, в свою чергу, може вказувати на дрібнотоварне виробництво серед ковалів і, можливо, про наявність дрібнооптових партій таких виробів. Другий варіант пояснення наявності такого наскрізного отвору на кінці леза пов'язаний з можливим способом зберігання гострого зняряддя для різання у підвішеному стані (під стріхою, на сволоку тощо). Однак, це все – лише припущення.

Сам факт знахідки проаналізованого вище комплексу свідчить про значну цінність таких виробів, які їх власник

¹ Лише на одному з серпів, кінець якого вцілів, такого сплющення не було (рис. 3: 7).

вважав за необхідне зберегти на майбутнє чи передати у спадщину або використати в торгово-обмінних операціях. Все це, в свою чергу, свідчить не тільки про високий рівень землеробства у салтівського населення лісостепової зони, а й про значний розвиток соціально-економічних відносин, які характеризуються розпадом первіснообщинних стосунків.

Джерела та література

1. **Горбаненко С. А.** Землеробство і тваринництво слов'ян Лівобережжя Дніпра другої половини I тис. н. е. / С. А. Горбаненко. – К. : Академперіодика, 2007. – 196 с., 20 табл., 67 рис.
2. **Горбаненко С. А.** Сільське господарство на слов'яно-хазарському порубіжжі / С. А. Горбаненко, В. В. Колода. – К. : ІА НАНУ, 2013. – 236 с., 126 с., 48 табл.
3. **Колода В. В.** Археологический комплекс Коробовы Хутора: основные итоги исследований / В. В. Колода // Проблемы истории и археологии Украины : Мат-лы VI Междунар. науч. конф., посвящ. 150-летию со дня рождения академика В. П. Бузескула (Харьков, 10-11 октября 2008 г.). – Харьков : ООО «НТМТ», 2008. – С. 75 – 76.
4. **Колода В. В.** Земледелие на поселении Коробовы хутора в салтовское время / В. В. Колода, С. А. Горбаненко // Степи Европы в эпоху средневековья : сб. науч. тр. – Донецк : Изд-во Дон. НУ, 2012. – Т. 9 : Хазарское время. – С. 119 – 134.
5. **Колода В. В.** Сельское хозяйство носителей салтовской культуры в лесостепной зоне / В. В. Колода, С. А. Горбаненко. – К. : ИА НАНУ, 2010. – 216 с., 88 рис., 22 табл.
6. **Краснов Ю. А.** Древние и средневековые пахотные орудия Восточной Европы / Ю. А. Краснов. – М. : Наука, 1987. – 236 с.
7. **Левашова В. П.** Сельское хозяйство / В. П. Левашова // Очерки по истории русской деревни X–XIII вв. – Тр. ГИМ. – М., 1956. – № 32. – С. 19 – 103.
8. **Михеев В. К.** Подонье в составе Хазарского каганата / В. К. Михеев. – Харьков : Вища школа, 1985. – 148 с.
9. **Фукс М.** Про городища скитської доби на Харківщині / М. Фукс // Записки ВУАК. – К., 1930. – Т. 1. – С. 91 – 112.
10. **Чендев Ю. Г.** Природная среда, почвы и архитектурные особенности городища Коробовы Хутора в Харьковской обл. (проблемы комплексного изучения) / Ю. Г. Чендев, В. В. Колода // РА. – М. : Наука, 2012. – № 1. – С. 112 – 121.

В. В. Колода

«Клад» земледельческих орудий с городища Коробовы Хутора
Резюме

Публикуется случайно выявленная группа специально спрятанных земледельческих орудий с городища Коробовы Хутора (Харьковская область). Все изделия относятся к салтовской археологической культуре, наслоения которой на данном памятнике датируются второй половиной VIII – началом X вв. н. э. Наличие «клада» земледельческих орудий подтверждает важную роль земледелия в хозяйстве местного населения в рамках экономики Хазарского каганата и свидетельствует о значительном распаде первобытнообщинных отношений.

Ключевые слова: клад, земледелие, роменская культура, салтовская культура, Хазарский каганат.

Volodymyr Koloda

«Treasure» of Farming Implements
from Korobovy Hutora Settlement
Summary

The incidentally discovered group of specially hidden farming implements found in Korobovy Hutora settlement (Kharkiv region) are published. All implements are referred to Saltov archaeological culture, dated to the second half of 8 – early 10 AD. The presence of the «treasure» represented by farming implements demonstrates the important role of farming in the local population's economy within the general framework of economic life of the Khazar Kaganate. Also, this treasure represents the serious relationship breakup in the primitive communal society.

Key words: treasure, farming, Romney archaeological culture, Saltov archaeological culture, Khazar Kaganate.