

**МВС УКРАЇНИ
ЕКСПЕРТНА СЛУЖБА
ХАРКІВСЬКИЙ НАУКОВО-ДОСЛІДНИЙ
ЕКСПЕРТНО-КРИМІНАЛІСТИЧНИЙ ЦЕНТР**

**ТЕХНОЛОГІЯ ПРИЗНАЧЕННЯ
СУДОВИХ ЕКСПЕРТИЗ**

Практичний poradник

**Харків
2018**

Автори-укладачі:

Перлін С.І. – директор Харківського науково-дослідного експертно-криміналістичного центру МВС України, кандидат юридичних наук.

Шевцов С.О. – заступник директора Харківського науково-дослідного експертно-криміналістичного центру МВС України, кандидат педагогічних наук.

Кокорін О.В. – заступник директора Харківського науково-дослідного експертно-криміналістичного центру МВС України – завідувач відділу криміналістичних видів досліджень.

Т-38 **Технологія** призначення судових експертиз : практ. poradnik / М-во внутр. справ України, Експертна служба, Харківський наук.-дослід. експерт.-криміналіст. центр ; [авт.-уклад. : С.І. Перлін, С.О. Шевцов, О.В. Кокорін]. – Х., 2018. – 103 с.: схеми, табл.

У роботі наведено структурну характеристику Харківського НДЕКЦ МВС України, можливості його експертних підрозділів та рекомендації, що стануть у нагоді на етапі підготовки та призначення судових експертиз.

Авторами-укладачами було взято за мету забезпечення якісного інформування слідчих суддів та нівелювання можливих ускладнень на етапі реалізації змін до Кримінального процесуального кодексу України. В основу роботи покладено вимоги інструктивних матеріалів, що регулюють організаційно-управлінські засади діяльності Експертної служби МВС України з приймання, реєстрації, обліку, зберігання, та дослідження матеріалів, що надходять для проведення судової експертизи, експертних досліджень та оформлення їх результатів (експертних проваджень).

Розраховано на слідчих суддів та працівників Експертної служби МВС України.

ЗМІСТ

ВСТУП	4
1. Організаційна структура Харківського НДЕКЦ МВС України	6
2. Напрями залучення судових експертів НДЕКЦ	7
3. Підстави для проведення експертиз та експертних досліджень	7
4. Матеріали, за якими експертні дослідження не провадяться	8
5. Перелік експертних спеціальностей в Харківському НДЕКЦ МВС України	8
6. Вимоги до змісту документа про призначення судової експертизи	11
7. Вимоги до письмової заяви про проведення експертного дослідження	12
8. Вимоги до об'єктів дослідження та порівняльного матеріалу	12
9. Категорії складності судових експертиз (експертних досліджень) та терміни виконання	13
10. Організація приймання матеріалів, поданих в експертне провадження, та видачі результатів експертних проваджень	14
11. Питання підготовки та призначення судових експертиз	16
11.1. Відділ біологічних видів досліджень	16
11.2. Відділ вибухово-технічних та пожежно-технічних досліджень	22
11.3. Відділ дослідження матеріалів, речовин і виробів	33
11.4. Відділ криміналістичних видів досліджень	44
11.5. Відділ досліджень у сфері інформаційних технологій	64
11.6. Відділ автотехнічних досліджень та криміналістичного дослідження транспортних засобів	76
11.7. Відділ товарознавчих досліджень та оціночної діяльності	81
11.8. Відділ економічних досліджень	87
11.9. Відділ будівельних та земельних досліджень	94
12. Зміни в редакції низки статей Кримінального процесуального кодексу України	96
13. Керівний склад Харківського НДЕКЦ МВС України	100
Список використаної літератури	103

ВСТУП

Практичний poradnik розроблено з метою забезпечення якісного інформування слідчих суддів та нівелювання можливих ускладнень на етапі реалізації змін до Кримінального процесуального кодексу України (далі – КПК). Обумовлено це тим, що прийнятий 03.10.2017 Закон України № 2147-VIII «Про внесення змін до Господарського процесуального кодексу України, Цивільного процесуального кодексу України, Кодексу адміністративного судочинства України та інших законодавчих актів» вносить певні корективи в організацію діяльності судів та експертних установ.

З набуттям чинності новим законом, за зміненою редакцією ст. 242 КПК експертиза провадитиметься судовим експертом чи експертною установою лише за дорученням слідчого судді чи суду, наданим на клопотання сторони кримінального провадження або без такого клопотання, за ініціативою цих органів. Раніше судову експертизу можна було провести безпосередньо за зверненням сторони кримінального провадження. Але ж відтепер слідчий або прокурор, які призначали судові експертизи власними постановами, повинні звернутися до слідчого судді для призначення судової експертизи. Ці положення послідовно розвинуті і у статтях 243, 244 КПК.

Слід звернути увагу і на те, що внесеними до ст. 332 КПК змінами збільшуються повноваження суддів і надається можливість призначення експертизи слідчим суддею, навіть за умови відсутності клопотань будь-якої зі сторін, якщо слідчий суддя буде вбачати, що існують достатні підстави вважати висновок експерта (експертів) необґрунтованим чи таким, що суперечить іншим матеріалам справи або викликає інші обґрунтовані сумніви в його правильності.

Авторським колективом проведено значну аналітичну роботу, враховано сучасні вимоги законодавства України, положення інструкцій, наказів та методичних рекомендацій у сфері порядку призначення та ефективного використання можливостей судової експертизи. Під час розробки видання були враховані і рекомендації працівників експертних підрозділів, які базуються на практичному досвіді судових експертів.

Науково-дослідні експертно-криміналістичні центри МВС України (НДЕКЦ) здійснюють свою діяльність у всіх обласних центрах держави. Та всі вони мають певні особливості, що характеризуються: кількістю працівників; діапазоном експертних спеціальностей; оснащенням лабораторій; технологічними можливостями та науковим потенціалом. Наприклад, на сучасному етапі розвитку країни Харківський НДЕКЦ є єдиним центром на Східній Україні, який має лабораторію ДНК-аналізу.

Саме тому у практичному poradнику наведено структурну характеристику центру, можливості його експертних підрозділів та рекомендації, що стануть у нагоді на етапі призначення судових експертиз.

Практичний poradник розроблено з урахуванням інструктивних матеріалів, що регулюють організаційно-управлінські засади діяльності Експертної служби МВС України з приймання, реєстрації, обліку, зберігання, дослідження та повернення ініціатору матеріалів, що надходять для провадження судової експертизи, експертних досліджень та оформлення їх результатів (експертних проваджень).

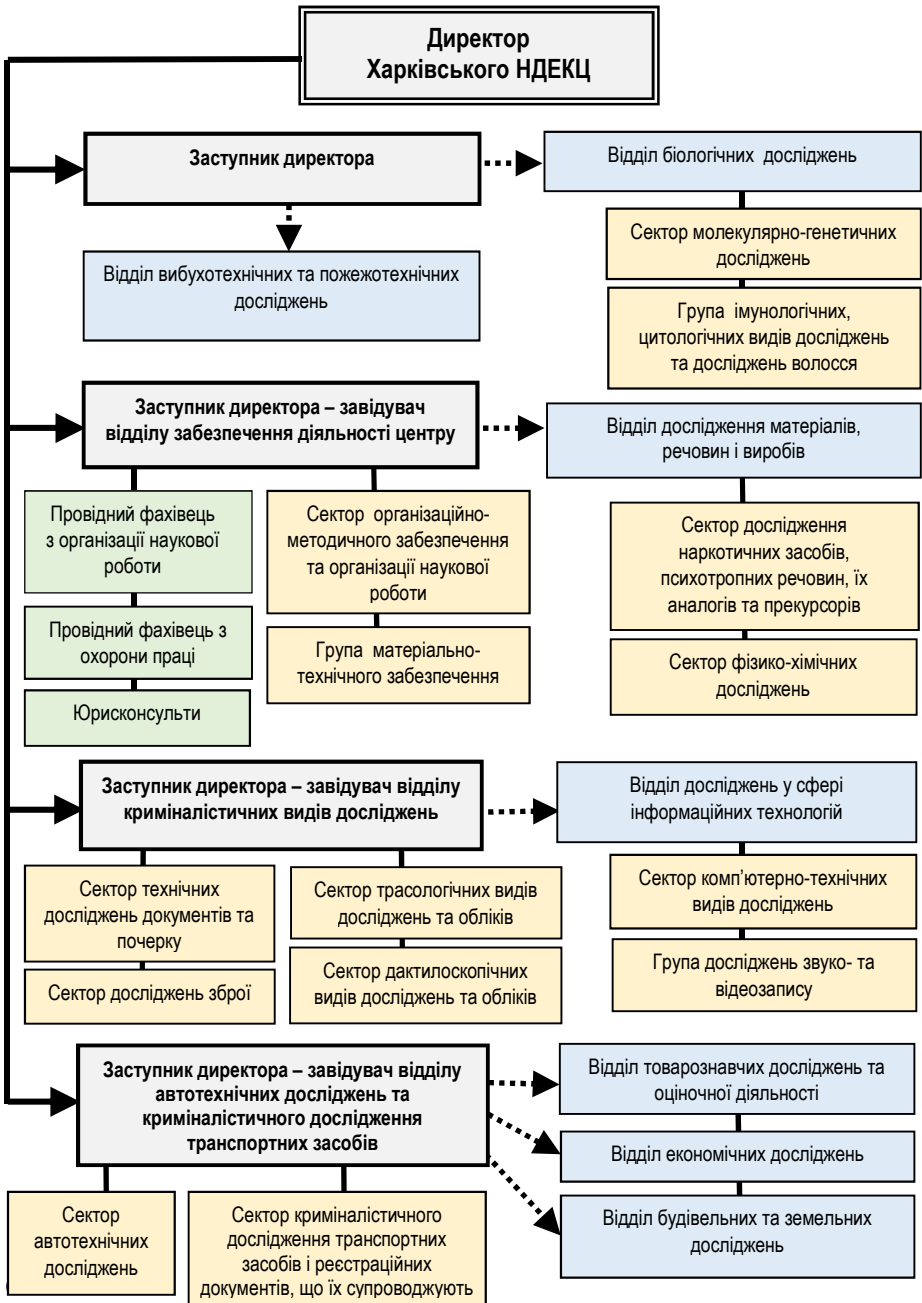
Матеріал викладено в логічній послідовності та відповідно до організаційної структури Харківського НДЕКЦ МВС України. Для компактного викладення матеріалу і зручності користування авторами обрано табличний формат.

Наведені у посібнику види експертиз та перелік питань, що вирішуються експертними підрозділами Харківського НДЕКЦ МВС України, дозволять слідчому судді зорієнтуватись у наявних можливостях та максимально коректно сформулювати завдання в ухвалі про призначення визначеного виду судової експертизи.

Слід зазначити, що наведений у практичному poradнику перелік об'єктів дослідження та вирішуваних питань не є вичерпним. З усіх проблемних питань слідчі судді можуть звернутися до керівників експертних підрозділів Харківського НДЕКЦ МВС України.

Електронна версія практичного poradника розміщена на веб-сайті Харківського НДЕКЦ МВС України (ndekc.kh.ua).

1. Організаційна структура Харківського НДЕКЦ МВС України



2. Напрями залучення судових експертів НДЕКЦ

1.	Проведення судової експертизи	– експертиза матеріальних об'єктів, явищ і процесів, які містять інформацію про обставини події, на стадіях досудового розслідування та судового розгляду справ у кримінальному або виконавчому провадженнях, адміністративних, цивільних або господарських справ, справ про адміністративні правопорушення.
2.	Проведення експертного дослідження	– експертне дослідження матеріальних об'єктів, явищ і процесів, які містять інформацію про обставини події, за матеріалами звернень юридичних або фізичних осіб.

3. Підстави для проведення експертиз та експертних досліджень

1.	Підстава для проведення експертиз	– процесуальний документ (постанова, ухвала) про призначення експертизи, складений уповноваженою на те особою (органом) (далі – ініціатор); – письмове звернення потерпілого чи сторони захисту кримінального провадження (далі – документ про призначення експертизи (залучення експерта).
2.	Підстава для проведення експертного дослідження	– письмова заява (лист) ініціатора експертного дослідження (юридичної або фізичної особи).

Проведення судової експертизи та експертного дослідження доручається працівникам НДЕКЦ, які атестовані Експертно-кваліфікаційною комісією МВС як судові експерти за відповідною експертною спеціальністю.

4. Матеріали, за якими експертні дослідження не проводяться

1.	Отримані під час проведення оперативно-розшукової діяльності.
2.	Містяться в оперативно-розшуковій справі.
3.	Використовуються для підготовки матеріалів у справі про адміністративне правопорушення.
4.	Перебувають у кримінальному провадженні (досудовому розслідуванні і судовому провадженні).

Судові експертизи або експертні дослідження виконуються працівниками ДНДЕКЦ, НДЕКЦ за черговістю надходження. За клопотанням замовника черговість та строки виконання можуть змінюватися.

5. Перелік експертних спеціальностей в Харківському НДЕКЦ МВС України

(індекси та види експертних спеціальностей наведені з додатком 2 до «Положення про Експертно-кваліфікаційну комісію МВС та атестацію судових експертів Експертної служби МВС»)

№	Експертний підрозділ	Види судових експертиз, індекси та експертні спеціальності
1.	Відділ біологічних досліджень	<u>Судова біологічна експертиза:</u> 9.5. «Молекулярно-генетичні дослідження».
2.	Відділ вибухово-технічних та пожежно-технічних досліджень	<u>Судова вибухово-технічна експертиза:</u> 5.1. «Дослідження вибухових речовин, продуктів вибуху та пострілу»; 5.2. «Дослідження вибухових пристроїв, слідів та обставин вибуху». <u>Судова експертиза матеріалів, речовин та виробів:</u> 8.16. «Дослідження провідників із ознаками короткого замикання». <u>Судова пожежно-технічна експертиза:</u> 10.8. «Дослідження обставин виникнення та розвитку пожеж і дотримання вимог пожежної безпеки». <u>Судова експертиза у галузі життєдіяльності:</u> 10.5. «Дослідження причин та наслідків порушення вимог безпеки життєдіяльності та охорони праці». <u>Судова електротехнічна експертиза:</u> 10.18. «Дослідження технічної експлуатації електроустаткування».

3.	Відділ дослідження матеріалів, речовин та виробів	<p><u>Судова експертиза матеріалів, речовин та виробів:</u></p> <p>8.1. «Дослідження лакофарбових матеріалів і покриттів»;</p> <p>8.2. «Дослідження полімерних матеріалів і виробів з них»;</p> <p>8.3. «Дослідження волокнистих матеріалів і виробів з них»;</p> <p>8.4. «Дослідження нафтопродуктів і пально-мастильних матеріалів»;</p> <p>8.6. «Дослідження наркотичних засобів, психотропних речовин, їх аналогів та прекурсорів»;</p> <p>8.7. «Дослідження спиртовмісних сумішей»;</p> <p>8.8. «Дослідження ґрунтів»;</p> <p>8.9. «Дослідження металів і сплавів»;</p> <p>8.14. «Дослідження спеціальних хімічних речовин»;</p> <p>8.15. «Дослідження сильнодіючих і отруйних лікарських засобів».</p>
4.	Відділ криміналістичних видів досліджень	<p><u>Судова почеркознавча та лінгвістична експертиза:</u></p> <p>1.1. «Дослідження почерку і підписів».</p> <p><u>Судова технічна експертиза документів:</u></p> <p>2.1. «Дослідження реквізитів документів»;</p> <p>2.3. «Дослідження друкарських форм та інших засобів виготовлення документів».</p> <p><u>Судова експертиза зброї:</u></p> <p>3.1. «Балістичне дослідження вогнепальної зброї та бойових припасів до неї»;</p> <p>3.2. «Балістичне дослідження слідів зброї, слідів пострілу та ситуаційних обставин пострілу»;</p> <p>3.3. «Дослідження холодної зброї».</p> <p><u>Судова трасологічна експертиза:</u></p> <p>4.1. «Дослідження слідів людини та слідів тварини»;</p> <p>4.2. «Дослідження знарядь, агрегатів, інструментів і залишених ними слідів, ідентифікація цілого за частинами»;</p> <p>4.4. «Дослідження ідентифікаційних номерів та рельєфних знаків».</p> <p>4.6. «Дактилоскопичні дослідження».</p>

5.	Відділ досліджень у сфері інформаційних технологій	<p><u>Судова фототехнічна, портретна та голографічних зображень експертиза:</u> 6.1. «Дослідження фотозображень та технічних засобів їх виготовлення»; 6.2. «Ідентифікація особи за ознаками зовнішності за матеріальними зображеннями».</p> <p><u>Судова експертиза відео-, звукозапису:</u> 7.1. «Технічне дослідження матеріалів та засобів відео-, звукозапису»; 7.2. «Дослідження диктора за фізичними параметрами усного мовлення, акустичних сигналів та середовищ»; 7.3. «Лінгвістичне дослідження усного мовлення».</p> <p><u>Судова комп'ютерно-технічна експертиза:</u> 10.9. «Дослідження комп'ютерної техніки та програмних продуктів».</p> <p><u>Судова експертиза у сфері інтелектуальної власності:</u> 13.1.1. «Дослідження, пов'язані з літературними, художніми творами, та інші»; 13.1.2. «Дослідження, пов'язані з комп'ютерними програмами і копіюваннями даних (базами даних)»; 13.2. «Дослідження, пов'язані з виконаннями, фонограмами, відеограмами, програмами (передачами) організацій мовлення»;</p> <p><u>Судова мистецтвознавча експертиза:</u> 15.1. «Мистецтвознавчі дослідження».</p>
6.	Відділ автотехнічних досліджень та криміналістичного дослідження транспортних засобів	<p><u>Судова трасологічна експертиза:</u> 4.3. «Криміналістичне дослідження транспортних засобів».</p> <p><u>Судова інженерно-транспортна експертиза:</u> 10.1. «Дослідження обставин і механізму дорожньо-транспортних пригод»; 10.2. «Дослідження технічного стану транспортних засобів»; 10.4. «Транспортно-трасологічні дослідження».</p>
7.	Відділ товарознавчих досліджень та оціночної	<p><u>Судова товарознавча експертиза:</u> 12.1. «Визначення вартості машин, обладнання, сировини та споживчих товарів».</p> <p><u>Судова автотоварознавча експертиза:</u></p>

	діяльності	12.2. «Визначення вартості колісних транспортних засобів та розміру збитку, завданого власнику транспортного засобу».
8.	Відділ економічних досліджень	<u>Судова економічна експертиза:</u> 11.1. «Дослідження документів бухгалтерського, податкового обліку і звітності»; 11.2. «Дослідження документів про економічну діяльність підприємств і організацій»; 11.3. «Дослідження документів фінансово-кредитних операцій».
9.	Відділ будівельних та земельних досліджень	<u>Судова будівельно-технічна експертиза:</u> 10.6. «Дослідження об'єктів нерухомості, будівельних матеріалів, конструкцій та відповідних документів». <u>Судова оціночно-будівельна експертиза:</u> 10.10. «Визначення оціночної вартості будівельних об'єктів та споруд».

Примітка до п. 5. Харківський НДЕКЦ МВС України є суб'єктом оціночної діяльності, на базі якого проводиться оцінки майна згідно з Законом України «Про оцінку майна та оціночну діяльність за напрямком «Оцінка об'єктів у матеріальній формі» за спеціальністю 1.6 «Оцінка рухомих речей, що становлять культурну цінність».

6. Вимоги до змісту документа про призначення судової експертизи

1.	Місце й дата винесення постанови чи ухвали.
2.	Посада, звання та прізвище особи, що призначила експертизу (залучила експерта), найменування установи або суду, назва і номер справи (провадження).
3.	Обставини справи, які мають значення для проведення експертизи, підстави для призначення експертизи.
4.	Найменування експертної установи, експертам якої доручається проведення експертизи, або прізвище(а) експерта(ів).
5.	Запитання, які виносяться на вирішення експертів.
6.	Перелік об'єктів, що підлягають дослідженню (у тому числі, зразків та інших матеріалів, надісланих експертів, або посилання на такі переліки, що містяться в матеріалах справи).
7.	Дані про особливості виявлення, вилучення, зберігання об'єкта дослідження або про інші обставини, що можуть або могли вплинути на його властивості та ознаки, з наданням належно засвідчених копій протоколів процесуальних дій.

8.	Інші дані, надання яких вимагає процесуальне законодавство або які мають значення для проведення судової експертизи.
9.	Якщо під час проведення судової експертизи об'єкт дослідження може бути пошкоджений або знищений, документ про призначення має містити дозвіл на його пошкодження або знищення, зміну стану чи властивостей.

7. Вимоги до письмової заяви про проведення експертного дослідження

1.	Прізвище, ім'я та по батькові.
2.	Найменування юридичної особи.
3.	Місця реєстрації/проживання (місцезнаходження).
4.	Реквізити.
5.	Вид послуги.
6.	Запитання, які підлягають вирішенню.
7.	Перелік об'єктів дослідження, вихідних даних та зразків, що надаються. Вказуються всі об'єкти та порівняльний матеріал із зазначенням найменування, кількості, міри ваги (маси), серії та номера об'єкта дослідження (виробу, документа, грошового знака тощо), інші відмінні індивідуальні ознаки.
8.	Якщо під час проведення експертного дослідження об'єкт дослідження може бути пошкоджений або знищений, документ про призначення має містити дозвіл на його пошкодження або знищення, зміну стану чи властивостей.

8. Вимоги до об'єктів дослідження та порівняльного матеріалу

1.	Надаються до НДЕКЦ в упакованні, що забезпечує їх збереження від несанкціонованого доступу, і засвідчуються в установленому законодавством порядку.
2.	У разі неможливості подання об'єктів дослідження до НДЕКЦ, ініціатором забезпечуються доставлення (приїзд), необхідні умови та доступ судового експерта, якому доручено проведення судової експертизи або експертного дослідження, до такого об'єкта за його письмовим клопотанням.

9. Категорії складності судових експертиз (експертних досліджень) та терміни виконання

1.	Прості – до 10 днів	– під час проведення яких досліджуються <i>не більше 10</i> однорідних об'єктів, вирішуються <i>не більше 3</i> запитань та застосовуються <i>не більше 3</i> загальнонаукових і/або спеціальних методів дослідження. Попереднє вивчення матеріалів не має перевищувати 5 робочих днів
2.	Середньої складності – до 30 днів	– під час проведення яких досліджуються <i>від 10 до 20</i> однорідних і/або <i>не більше 10</i> різноманітних об'єктів, вирішуються <i>не більше 5</i> запитань та застосовуються <i>від 3 до 5</i> загальнонаукових і/або спеціальних методів дослідження. Попереднє вивчення матеріалів не має перевищувати 10 робочих днів. Якщо судова експертиза або експертне дослідження не може бути виконано протягом 30 днів, більш тривалий строк установлюється за письмовою згодою ініціатора та після попереднього вивчення експертом наданих матеріалів.
3.	Складні – до 60 днів (особливої складності) – до 90 днів)	– під час проведення яких досліджуються <i>від 20 до 100 (більше 100)</i> однорідних і/або <i>від 10 до 20 (більше 20)</i> різноманітних об'єктів, вирішуються <i>5 і більше (6 і більше)</i> запитань, застосовуються <i>5 і більше</i> загальнонаукових і/або спеціальних методів дослідження та <i>2 (більше 2)</i> загальнонаукових і/або спеціальних методів дослідження. Попереднє вивчення матеріалів не має перевищувати 15 (та 20) робочих днів.

Строк проведення судової експертизи або експертного дослідження починається з робочого дня, наступного за днем надходження матеріалів до експертної установи, і закінчується в день складання висновку експерта, висновку експертного дослідження або повідомлення про неможливість проведення судової експертизи або експертного дослідження.

У строк проведення судової експертизи або експертного дослідження не включається строк виконання клопотання експерта та усунення допущених ініціатором (особою або органом, які призначили судову експертизу) недоліків.

У разі невиконання заявленого експертом клопотання про надання додаткових матеріалів і зразків та вчинення інших дій, пов'язаних з проведенням експертизи, протягом 45 днів з дня направлення клопотання, експерт повертає матеріали без виконання або не вирішує окреме запитання, стосовно якого(их) не задоволено заявлене ним клопотання.

10. Організація приймання матеріалів, поданих в експертне провадження, та видачі результатів експертних проваджень

1.	Приймання документів	<p>Приймання документів, матеріалів та об'єктів дослідження, які доставлено до НДЕКЦ безпосередньо ініціатором (або уповноваженою особою), здійснюється працівником підрозділу документального забезпечення НДЕКЦ у приміщенні для приймання-видачі матеріалів експертних проваджень.</p> <p>Матеріали, оформлені згідно з вимогами процесуального законодавства також можуть доставлятися засобами поштового зв'язку, кур'єрською або фельд'єгерською службами.</p> <p>Передача документів про призначення і матеріалів та об'єктів досліджень засобами електронного зв'язку не допускається.</p> <p>Вибухонебезпечні об'єкти дослідження приймаються за наявності оригіналу довідки спеціаліста-вибухотехніка про категорію вибухонебезпечності об'єктів дослідження.</p>
2.	Причини повернення матеріалів	<p>Матеріали, які подаються безпосередньо ініціатором, але наявні не в повному обсязі, об'єкти дослідження і порівняльний матеріал, не упаковані або упакування яких не забезпечує їх збереження від несанкціонованого доступу чи не засвідчене особою в передбаченому законодавством порядку, що унеможливує організацію проведення судової експертизи або експертного дослідження, не підлягають прийняттю та невідкладно повертаються ініціатору для усунення виявлених недоліків.</p>
3.	Видача експертних проваджень	<p>Видача ініціатору здійснюється за пред'явленням документа, що посвідчує особу, або уповноваженій ним особі за належно оформленим дорученням (наявність дати, підпису ініціатора, завіреного печаткою установи).</p>

11. Питання підготовки та призначення судових експертиз

11.1. Відділ біологічних видів досліджень

№	Вид експертизи, об'єкти дослідження, завдання, рекомендації, вирішувані питання
1.	<p>Судова біологічна експертиза (молекулярно-генетичні дослідження) Об'єкти дослідження: ДНК, отримана з крові, виділень (сперми, слини, піхвових виділень тощо), волосся, епітеліальних клітин, а також частин органів та тканин організму людини, вилучених в ході огляду місця події. Аналізу піддаються локуси (ділянки) ДНК, які є основою хромосоми. Оскільки хромосоми – ядерна субстанція, то дослідженню може підлягати будь-який біологічний матеріал, у якому наявні ядерні клітини.</p> <p>Завдання:</p> <ul style="list-style-type: none">▪ установлення належності об'єктів біологічного походження (крові, сперми, слини, волосся, м'язової та кісткової тканини) певній особі;▪ установлення слідів біологічного походження конкретної особи у змішаних слідах;▪ установлення ідентичності останків у випадках розчленування трупу та ідентифікації жертв катастроф, коли живі близькі родичі;▪ установлення певних людей батьками дитини у випадках спірного батьківства, дітовбивства, крадіжки, підміни дітей. <p>Рекомендації: Окремим пунктом ухвали обов'язково необхідно надати експертові дозвіл на повне або часткове знищення об'єктів дослідження. У разі, якщо за кримінальним провадженням призначається декілька судових експертиз, окремим пунктом необхідно надати експертові дозвіл на використання даних, отриманих при проведенні експертиз за даним кримінальним провадженням (або навести перелік кримінальних проваджень, в рамках яких призначені судові експертизи).</p>
1.1.	Сліди біологічного походження, схожі на сліди крові
1.1.1.	<p>Якщо не проводилась первинна імунологічна експертиза, то разом з об'єктом дослідження надається зразок (крові/букального епітелію) особи.</p> <p>Орієнтовні питання для вирішення:</p> <ol style="list-style-type: none">1) Прошу встановити генетичні ознаки (ДНК-профіль) зразка (крові/букального епітелію) <u>статус особи</u> гр. Іванова І.І.2) Чи є кров людини на (назва об'єкта)?

	<p>3) Якщо так, то чи можливо встановити її генетичні ознаки (ДНК-профіль)?</p> <p>4) Чи збігаються генетичні ознаки крові, виявленої на наданому на дослідження об'єкті, з генетичними ознаками (ДНК-профілем) зразка (крові/букального епітелію) <u>статус особи</u> гр. Іванова І.І.?</p>
1.1.2.	<p>Якщо не проводилась первинна імунологічна експертиза та зразок особи не надається.</p> <p>Орієнтовні питання для вирішення:</p> <p>1) Чи є кров людини на (назва об'єкта)?</p> <p>2) Якщо так, то чи можливо встановити її генетичні ознаки (ДНК-профіль)?</p>
1.1.3.	<p>Якщо не проводилась первинна імунологічна експертиза та разом з об'єктом дослідження надається зразок особи.</p> <p>Орієнтовні питання для вирішення:</p> <p>1) Прошу встановити генетичні ознаки (ДНК-профіль) зразка (крові/букального епітелію) <u>статус особи</u> гр. Іванова І.І.</p> <p>2) Чи можливо встановити генетичні ознаки (ДНК-профіль) крові, виявленої на (назва об'єкта, який надається) (об'єкт № ... згідно з висновком судового експерта (назва установи, у якій провадилося первинне дослідження) № ... від 00.00.0000)?</p> <p>3) Чи збігаються генетичні ознаки крові, виявленої на наданому на дослідження об'єкті (об'єкт № ... згідно з висновком судового експерта (назва установи, у якій провадилося первинне дослідження) № ... від 00.00.0000), з генетичними ознаками (ДНК-профілем) зразка (крові/букального епітелію) <u>статус особи</u> гр. Іванова І.І.?</p>
1.1.4.	<p>Якщо не провадилася первинна імунологічна експертиза та зразок особи не надається.</p> <p>Орієнтовні питання для вирішення:</p> <p>Чи можливо встановити генетичні ознаки (ДНК-профіль) крові, виявленої на (назва об'єкта, який надається) (об'єкт № ... згідно з висновком судового експерта (назва установи, у якій провадилося первинне дослідження) № ... від 00.00.0000)?</p>
1.2.	Сліди біологічного походження, які можуть містити клітини з ядрами
1.2.1.	<p>Якщо первинна цитологічна експертиза не провадилася та разом з об'єктом дослідження надається зразок особи.</p> <p>Орієнтовні питання для вирішення:</p> <p>1) Прошу встановити генетичні ознаки (ДНК-профіль) зразка (крові/букального епітелію) <u>статус особи</u> гр. Іванова І.І.</p> <p>2) Чи є на ... (назва об'єкта) клітини з ядрами?</p>

	<p>3) Якщо так, то чи можливо встановити їх генетичні ознаки (ДНК-профіль)?</p> <p>4) Чи збігаються генетичні ознаки клітин з ядрами, виявлені на наданому на дослідження об'єкті, з генетичними ознаками (ДНК-профілем) зразка (крові/букального епітелію) <u>статус особи</u> гр. Іванова І.І.?</p>
1.2.2.	<p>Якщо первинна цитологічна експертиза не провадилась та зразок особи не надається.</p> <p>Орієнтовні питання для вирішення:</p> <p>1) Чи є на (назва об'єкта) клітини з ядрами?</p> <p>2) Якщо так, то чи можливо встановити їх генетичні ознаки (ДНК-профіль)?</p>
1.2.3.	<p>Якщо первинна цитологічна експертиза не провадилась та разом з об'єктом дослідження надається зразок особи.</p> <p>Орієнтовні питання для вирішення:</p> <p>1) Прошу встановити генетичні ознаки (ДНК-профіль) зразка (крові/букального епітелію) <u>статус особи</u> гр. Іванова І.І.</p> <p>2) Чи можливо встановити генетичні ознаки (ДНК-профіль клітин з ядрами, виявлені на (назва об'єкта, який надається) (об'єкт № ... згідно з висновком судового експерта (назва установи, у якій провадилося первинне дослідження) № ... від 00.00.0000)?</p> <p>3) Чи збігаються генетичні ознаки клітин з ядрами, виявлені на наданому на дослідження об'єкті (об'єкт № ... згідно з висновком судового експерта (назва установи, у якій провадилося первинне дослідження) № ... від 00.00.0000), з генетичними ознаками (ДНК-профілем) зразка (крові/букального епітелію) <u>статус особи</u> гр. Іванова І.І.?</p>
1.2.4.	<p>Якщо первинна цитологічна експертиза провадилась та зразок особи не надається.</p> <p>Орієнтовні питання для вирішення:</p> <p>Чи можливо встановити генетичні ознаки (ДНК-профіль) клітин з ядрами, виявлені на (назва об'єкта, який надається) (об'єкт № ... згідно з висновком судового експерта (назва установи, у якій провадилося первинне дослідження) № ... від 00.00.0000)?</p>
1.3.	Волосся людини
	<p>Судова молекулярно-генетична експертиза призначається ВИКЛЮЧНО після проведення судової експертизи волосся, у висновку якої повинна міститися інформація про можливість проведення молекулярно-генетичного дослідження ядерної ДНК.</p> <p>Орієнтовні питання для вирішення:</p> <p>Чи можливо встановити генетичні ознаки (ДНК-профіль) волосся людини (об'єкт № ... згідно з висновком судового експерта (назва</p>

	установи, у якій провадилося первинне дослідження) № ... від 00.00.0000)?
1.3.1.	<p>Якщо разом із волоссям на експертизу надається зразок особи.</p> <p>Орієнтовні питання для вирішення:</p> <p>1) Прошу встановити генетичні ознаки (ДНК-профіль) зразка (крові/букального епітелію) <u>статус особи</u> гр. Іванова І.І.</p> <p>2 Чи можливо встановити генетичні ознаки (ДНК-профіль) волосся людини (об'єкт № ... згідно з висновком судового експерта (назва установи, у якій провадилося первинне дослідження) № ... від 00.00.0000)?</p> <p>3) Чи збігаються генетичні ознаки (ДНК-профіль) волосся людини (об'єкт № ... згідно з висновком судового експерта (назва установи, у якій провадилося первинне дослідження) № ... від 00.00.0000) з генетичними ознаками (ДНК-профілем) зразка (крові/букального епітелію) <u>статус особи</u> гр. Іванова І.І.?</p>
1.4.	Змішані біологічні сліди, що містять сперму
1.4.1.	<p>Якщо не було проведено первинних імунологічної або цитологічної експертизи та разом з об'єктом дослідження надаються зразки потерпілої та підозрюваної осіб.</p> <p>Орієнтовні питання для вирішення:</p> <p>1) Прошу встановити генетичні ознаки (ДНК-профіль) зразків (крові/букального епітелію) <u>статус особи</u> гр. Іванова І.І. та <u>статус особи</u> гр. Іванової В.В.</p> <p>2) Чи є на наданих об'єктах сперматозоїди?</p> <p>3) Чи можливо встановити генетичні ознаки (ДНК-профіль) виявлених сперматозоїдів?</p> <p>4) Чи збігаються вони з генетичними ознаками ДНК-профілями зразків (крові/букального епітелію) <u>статус особи</u> гр. Іванова І.І.?</p>
1.4.2.	<p>Якщо не було проведено первинних імунологічної або цитологічної експертизи та разом з об'єктом дослідження не надаються зразки потерпілої та підозрюваної осіб.</p> <p>Орієнтовні питання для вирішення:</p> <p>1) Чи є на наданих об'єктах сперматозоїди?</p> <p>2) Чи можливо встановити генетичні ознаки (ДНК-профіль) виявлених сперматозоїдів?</p>
1.4.3.	<p>Якщо було проведено первинні імунологічні або цитологічні експертизи та разом з об'єктом дослідження надаються зразки потерпілої та підозрюваної осіб.</p> <p>Орієнтовні питання для вирішення:</p> <p>1) Прошу встановити генетичні ознаки (ДНК-профіль) зразків (крові/букального епітелію) <u>статус особи</u> гр. Іванова І.І. та <u>статус особи</u> гр. Іванової В.В.</p>

	<p>2) Чи можливо встановити генетичні ознаки (ДНК-профіль) сперматозоїдів, виявлені на наданому на дослідження об'єкті (об'єкт № ... згідно з висновком судового експерта (назва установи, у якій провадилося первинне дослідження) № ... від 00.00.0000)?</p> <p>3) Чи збігаються генетичні ознаки (ДНК-профіль) сперматозоїдів, виявлені на наданому на дослідження об'єкті (об'єкт № ... згідно з висновком судового експерта (назва установи, у якій провадилося первинне дослідження) № ... від 00.00.0000), з генетичними ознаками ДНК-профілями зразків (крові/букального епітелію) <u>статус особи</u> гр. Іванова І.І.?</p>
1.4.4.	<p>Якщо була проведена первинна імунологічна або цитологічна експертиза, але разом з об'єктом дослідження не надаються зразки потерпілої та підозрюваної осіб.</p> <p>Орієнтовні питання для вирішення:</p> <p>1) Чи можливо встановити генетичні ознаки (ДНК-профіль) сперматозоїдів, виявлені на наданому на дослідження об'єкті (об'єкт № ... згідно з висновком судового експерта (назва установи, у якій провадилося первинне дослідження) № ... від 00.00.0000)?</p>
1.5.	<p>Кісткові рештки</p> <p>Орієнтовні питання для вирішення:</p> <p>Чи можливо встановити генетичні ознаки (ДНК-профіль) кісткових решток (труп № від 00.00.0000)?</p>
1.6.	<p>Встановлення батьківства</p> <p>Орієнтовні питання для вирішення:</p> <p>Чи може громадянин «А» бути біологічним батьком дитини «Б», матір'ю якої є громадянка «В»?</p>
1.7.	<p>Встановлення біологічної спорідненості (у разі відсутності біологічного зразка матері)</p> <p>Орієнтовні питання для вирішення:</p> <p>Чи є біологічна спорідненість між громадянином «А» та громадянином (дитиною) «Б»?</p>
1.8.	<p>Встановлення біологічної спорідненості по чоловічій лінії</p> <p>Орієнтовні питання для вирішення:</p> <p>Чи можуть громадянин «А» та громадянин «Б» бути родичами по чоловічій лінії?</p>
1.9.	<p>Встановлення генетичних ознак (ДНК-профілю) родича безвісно зниклої особи</p> <p>Орієнтовні питання для вирішення:</p> <p>Прошу встановити генетичні ознаки (ДНК-профіль) гр. Іванової Івонни Іванівни, 00.00.0000 р.н., паспорт серія РР № 000000, яка є біологічною матір'ю безвісно зниклого гр. Іванова Івана Івановича, 00.00.0000 р.н.</p>

Разом зі зразком (крові/букального епітелію/слини) родича безвісно зниклої особи надається: копія ухвали на проведення судової молекулярно-генетичної експертизи із обов'язковим зазначенням дозволу на повне або часткове знищення наданих на дослідження об'єктів, а також наступна інформація про родича: а) прізвище, ім'я та по батькові; б) дата народження; в) паспортні дані; г) ступінь спорідненості; д) фактична дата відсутності (зникнення особи).

Для поміщення ДНК-профілю біологічного зразка близького родича безвісти зниклої особи до Центрального обліку генетичних ознак людини (ЦОГОЛ) з метою проведення подальшої перевірки, відповідно до Закону «Про захист персональних даних» та вимог наказу МВС від 10.09.2009 № 390, разом з копією ухвали на проведення судової молекулярно-генетичної експертизи необхідно надавати завірені копії акту відбору зразків для проведення експертизи, протоколу відбору зразків для експертизи, постанови прокурора на відбір зразків для експертизи, запит на поміщення, а також дозвіл близького родича на обробку персональних даних та поміщення її генетичних ознак до ЦОГОЛ.

Примітки:

11.2. Відділ вибухово-технічних та пожежно-технічних досліджень

№	Вид експертизи, об'єкти дослідження, завдання, рекомендації, вирішувані питання
1. 1.1.	<p>Судова вибухово-технічна експертиза (дослідження вибухових речовин (ВР), продуктів вибуху та пострілу)</p> <p>Об'єкти дослідження:</p> <ul style="list-style-type: none">▪ речовини, що підозрюються на належність до ВР;▪ предмети, що можуть бути віднесені до залишків вибухового пристрою (уламки, залишки годинникового механізму та джерел живлення, відірваний шматок, обірвана частина дроту, частини пакувального матеріалу тощо);▪ ґрунт, інші речовини та матеріали з поверхонь навколо вибуху, що утворилася внаслідок вибуху;▪ предмети-носії, що містять нашарування можливих продуктів вибухового перетворення ВР (частинки і мікрочастинки речовин, кіптява);▪ одяг потерпілих або його залишки. <p>Завдання:</p> <ul style="list-style-type: none">▪ віднесення речовини, що досліджується, до групи вибухових речовин;▪ визначення елементного складу, характерного для індивідуальних і сумішевих вибухових речовин та піротехнічних складів;▪ визначення типу (виду) вибухової речовини;▪ визначення спільної родової (групової) належності досліджуваних вибухових речовин. <p>Рекомендації:</p> <p>У справах, пов'язаних з вибухами, з місця події слід вилучати та направляти на дослідження усі предмети або їх частини, на яких є сліди кіптяви.</p> <p>З епіцентру вибуху збираються зразки ґрунту (вибух на ґрунті), залишки штукатурки, бетону (вибух у приміщенні), деталі зі слідами оплавлення (вибух в автомобілі) тощо. Зразки упаковуються в герметичну тару (скляні ємкості, поліетиленові мішки тощо).</p> <p>За потреби поповнення вихідних даних для проведення експертизи слід провести повторний огляд місця події, допит та інші слідчі дії.</p> <p>Обов'язково надається протокол огляду місця події з планом-схемою і фотографіями.</p> <p>Слідчий суддя, який виносить ухвалу про призначення експертизи, має перевірити, чи є в цих матеріалах відомості про пошкодження на</p>

	<p>предметах, що оточують місце події; наявність чи відсутність воронки та її параметри: діаметр, глибина, матеріал, на якому утворилась воронка (грунт, асфальт, залізобетон, деревина тощо); руйнування скла у вікнах (повне чи часткове) та відстані цих вікон від місця вибуху; сліди вибуху на предметах (наявність кіптяви, характер та інтенсивність її розподілу тощо).</p> <p>Вибухові речовини, виявлені в невеликій масі, направляються повністю, в інших випадках – у зразках. Кожний об'єкт упаковується в окрему герметичну тару з дотриманням вимог, що стосуються транспортування вибухових речовин.</p> <p>Орієнтовний перелік вирішуваних питань:</p> <ol style="list-style-type: none"> 1) Чи є дана речовина вибуховою? Якщо є, то якою саме? 2) Чи можуть використовуватися для виготовлення вибухівки дані речовини? Якщо так, то в якому сполученні? 3) Яким способом – промисловим чи саморобним виготовлена дана вибухівка? 4) Чи є на предметі-носії (указується, на якому саме) сліди вибухових речовин? Якщо так, то яких саме? 5) Чи є на даному предметі продукти розкладу вибухівки? Якщо так, то внаслідок розкладу якої вибухової речовини вони утворилися? 6) Чи мають дані вибухові речовини (зазначаються порівнювані об'єкти) спільну родову (групову) належність? 7) Чи становили раніше вибухові речовини, надіслані на дослідження, єдину масу? 8) Чи мають спільну родову (групову) належність надані зразки шроту за номером, способом виготовлення, хімічним складом? 9) Чи однаковий хімічний склад наданих дробу і шматка металу? 10) Чи мають спільну родову (групову) належність або єдине джерело походження частини патронів (шроту, кулі, картечі, пижа, прокладки), знайдені на місці події, з частинами патронів, вилучених у певної особи (за видом та складом матеріалу, кольором, розмірами, формою, способом виготовлення тощо)?
1.2.	<p>Судова вибухово-технічна експертиза (дослідження вибухових пристроїв (ВП), слідів та обставин вибуху)</p> <p>Об'єкти дослідження:</p> <ul style="list-style-type: none"> ▪ заряди вибухових речовин (тротилові шашки, заряди амонітів, заряди високобризантних ВР, кумулятивні заряди, корпуси ручних гранат тощо); ▪ засоби підриву (запали, капсулі-детонатори, електродетонатори, вогнепровідні шнури, детонуючі шнури тощо);

- ВП промислового виготовлення (гранати, міни, гранатомети, бомби, снаряди тощо);
- компоненти ВП (корпуси, механізми приведення в дію ВП, джерела живлення тощо);
- ВП саморобного виготовлення (радіокеровані, міни-пастки, типу «ручні гранати» тощо);
- залишки від вибуху промислових і саморобних пристроїв;
- піротехнічні вироби та їх залишки (імітаційні засоби, вибух-пакети, електровибухпакети, імітаційні патрони, петарди тощо);
- наслідки від вибуху (зруйновані конструкції будівель тощо).

Завдання:

- визначення факту вибуху вибухового пристрою на місці події;
- визначення виду вибуху;
- визначення належності об'єкта до вибухових пристроїв (боєприпасів) та визначення класифікаційної категорії пристрою;
- визначення потужності вибуху вибухового пристрою;
- визначення (опис) конструкції пристрою та способу його виготовлення;
- установлення здатності пристрою викликати вибух та можливості вибуху пристрою в конкретних умовах (струс, нагрівання тощо);
- установлення наявності в обставинах справи даних, що стосуються особи, яка виготовила саморобний вибуховий пристрій і привела його в дію.

Рекомендації:

Разом з об'єктами, зібраними на місці події, включаючи об'єкти, вилучені з трупа потерпілого, обов'язково направляються протоколи огляду місця події, протоколи огляду трупів, окремих речових доказів з усіма додатками до цих протоколів (плани, схеми, фотознімки та ін.), протоколи допиту свідків.

Вибухові пристрої необхідно розрядити (роз'єднати засоби підриву). Здійснення цієї операції виконують спеціалісти з пошуку, розрядження та знищення вибухових пристроїв ВТУ ГУНП України в Харківській області або військові піротехніки.

Направити на дослідження всі деталі (частини, уламки) вибухового пристрою (боєприпасів), знайдені на місці події.

Об'єкти з місця події, на яких є свіжа кров, не можна упаковувати в герметичну тару, оскільки продукти її гниття можуть перешкодити дослідженню слідів вибухових речовин.

Орієнтовний перелік вирішуваних питань:

- 1) Чи належить до вибухових пристроїв (боєприпасів) предмет, вилучений (указати у кого або де)?
- 2) Чи придатний наданий предмет до використання за цільовим

	<p>призначенням – до вибуху? Якщо не придатний, то з яких причин?</p> <p>3) Які вражаючі фактори притаманні наданому пристрою?</p> <p>4) Чи підірвано в даному місці вибуховий пристрій? Якщо так, то до якого виду пристроїв він належить (які особливості його конструкції, країна-виробник тощо)?</p> <p>5) Чи є предмети, знайдені на місці події (в тілі потерпілого), частинами вибухового пристрою?</p> <p>6) Якщо так, то до якого виду пристроїв вони належать?</p> <p>7) Яким способом, саморобним чи промисловим, виготовлено вибуховий пристрій?</p> <p>8) Який спосіб підризу був застосований в даному випадку?</p> <p>9) Якщо підірвано боеприпаси, до якого виду вони належать (гранати, міни, снаряди тощо)?</p> <p>10) Чи містять надані експертів матеріали дані, що вказують на характерні риси особистості виготовника вибухового пристрою (професійні навички, ступінь обізнаності з технологією виготовлення і використання вибухових пристроїв тощо)?</p> <p>11) Чи однакова конструкція саморобного вибухового пристрою, частини якого знайдені на місці події, та макета, виготовленого гр. Н.?</p>
<p>2.</p>	<p>Судова експертиза матеріалів, речовин та виробів (дослідження провідників із ознаками короткого замикання)</p> <p>Об'єкти дослідження: мідні та алюмінієві провідники з локальними слідами термічної дії.</p> <p>Завдання:</p> <ul style="list-style-type: none"> ▪ установлення характеру оплавлень на мідних або алюмінієвих струмопровідних елементах; ▪ установлення належності наявних оплавлень до таких, що виникли у наслідок короткого замикання; ▪ установлення умов навколишнього середовища, в яких сталось коротке замикання. <p>Рекомендації:</p> <p>Особливу увагу необхідно приділяти електропроводці, що була вилучена з місць найбільшого вигорання.</p> <p>Вилучати провідники необхідно обережно, намагаючись не пошкодити місце оплавлення.</p> <p>Сплавлені жили не розділяються, а вилучаються разом. Кожному із вилучених провідників надається бирка із описом місця вилучення і належності до конкретної ділянки електричної схеми об'єкта і пакується такий провідник один від одного окремо.</p> <p>Якщо можливо, то спеціаліст у ході огляду визначає марку кабельного виробу, яка також вказується на бирці.</p> <p>При призначенні експертизи, пов'язаних із дослідженням металевих</p>

	<p>провідників, окрім речових доказів необхідно надавати наступні матеріали:</p> <ul style="list-style-type: none"> ▪ електричну схему об'єкта із зазначенням, якими елементами її є представлені на дослідження провідники; ▪ план об'єкта із зазначенням місць вилучень провідників; ▪ отримані у ході огляду або слідчими шляхами дані щодо марки кабельних виробів, які використовувались на об'єкті. <p>У випадку наявності вказаних матеріалів при проведенні комплексної пожежно-технічної експертизи може бути зроблений висновок про причинний зв'язок короткого замикання і пожежі. Під час огляду місця пожежі вилучається не вся електропроводка, а тільки її фрагменти, які мають локальні сліди термічної дії.</p> <p>Орієнтовний перелік вирішуваних питань:</p> <ol style="list-style-type: none"> 1) Чи є на об'єктах дослідження оплавлення металу, характерні для короткого замикання? 2) При яких умовах навколишнього середовища сталось дане коротке замикання?
3.	<p>Судова експертиза безпеки життєдіяльності (дослідження причин та наслідків порушень вимог безпеки життєдіяльності та охорони праці)</p> <p>Об'єкти дослідження: матеріальні та матеріалізовані джерела інформації, які досліджуються експертами у галузі безпеки життєдіяльності та охорони праці з метою встановлення фактичних даних про обставини справи (події), що належать до предмета експертизи у галузі безпеки життєдіяльності та охорони праці: основним об'єктом експертизи є ті носії інформації, у яких містяться фактичні дані щодо предмета конкретної експертизи (події нещасного випадку тощо) – відповідні документи матеріалів справи, об'єкти дослідження та документи, надані в установленому порядку замовником експертного дослідження.</p> <p>Завдання:</p> <ul style="list-style-type: none"> ▪ встановлення причин та наслідків нещасного випадку, аварії; ▪ встановлення механізму нещасного випадку, аварії; ▪ встановлення відповідності дій певних осіб вимогам нормативно-технічних документів, що регламентують безпечний хід виконання робіт, тощо; ▪ встановлення причинно-наслідкового зв'язку між діями певних осіб та настанням нещасного випадку, аварії; ▪ визначення кола осіб, діяльність (або бездіяльність) яких пов'язана з нещасним випадком; ▪ встановлення відповідності кваліфікації суб'єкта технологічного процесу характеру роботи, яка ним виконується; ▪ встановлення з технічної точки зору причинно-наслідкових

зв'язків між діями (бездіяльністю) осіб та настанням події нещасного випадку, аварії тощо;

- визначення відповідності фактичних умов праці на підприємстві нормативним вимогам охорони праці.

Рекомендації:

При дослідженні обставин настання нещасного випадку важливим етапом є встановлення механізму його настання. Тому для запобігання випадкового або навмисного змінення речової обстановки необхідно у максимально стислий строк унеможливити доступ сторонніх осіб до об'єктів, що знаходилися на місці події. За відсутності такої можливості провести максимально докладне його фіксування за допомогою фото- та відеозйомки.

На дослідження слід надавати:

- свідчення осіб, що були присутні під час нещасного випадку або мають відомості про обставини його настання;
- дані про службу охорони праці на підприємстві (наказ про призначення відповідального за охорону праці, дані про структуру служби охорони праці і т.п.);
- журнали фіксації інструктажів з питань охорони праці;
- посадову інструкцію та інструкцію з техніки безпеки постраждалого та його безпосереднього керівника;
- технологічну та проектну документацію на роботи, за яких стався нещасний випадок;
- результати медичної експертизи потерпілого;
- висновки роботи комісії підприємства з розслідування нещасного випадку;
- висновки роботи компетентних органів з розслідування нещасного випадку, що досліджується.

Орієнтовний перелік вирішуваних питань:

- 1) Чи відповідає конструкція механізму (обладнання, устаткування) вимогам правил охорони праці та безпеки життєдіяльності?
- 2) Чи відповідає стан механізму (обладнання, устаткування) вимогам правил охорони праці та безпеки життєдіяльності?
- 3) Чи відповідає устаткування, що досліджується, вимогам правил електробезпеки?
- 4) Чи у справному стані перебувають запобіжні механізми блокування устаткування (обладнання) від виникнення нештатних умов його функціонування?
- 5) Чи у відповідності з вимогами нормативних актів з питань охорони праці було введення в експлуатацію нового (або відремontованого) устаткування?
- 6) Чи були забезпечені працівники необхідними засобами індивідуального та колективного захисту? Якщо так, то чи були ці

	<p>засоби належним чином випробувані?</p> <p>7) Яка причина нещасного випадку, аварії та які обставини її обумовили?</p> <p>8) Невиконання яких вимог нормативних актів з питань охорони праці та безпеки життєдіяльності перебуває у причинному зв'язку з настанням події?</p> <p>9) Дії (бездіяльність) яких осіб з технічної точки зору перебувають у причинному зв'язку з настанням події нещасного випадку (аварії тощо)?</p> <p>10) Чи відповідає організація робіт на даній виробничій ділянці вимогам охорони праці?</p> <p>11) Чи відповідають організація та проведення інструктажу конкретних працівників нормативним вимогам?</p> <p>12) Чи відповідає порядок виконання робіт нормативно-технічним вимогам?</p> <p>13) Які заходи безпеки повинні бути вжиті в конкретній ситуації?</p> <p>14) Які види навчання з охорони праці повинні проходити працівники, що виконують конкретну роботу?</p> <p>15) Чи належить конкретна робота до категорії робіт з підвищеною небезпекою?</p> <p>16) Чи належить об'єкт (підприємство, виробнича ділянка) до об'єктів з підвищеною небезпекою?</p> <p>17) Чи є певна машина, механізм, устаткування машиною, механізмом, устаткуванням підвищеної небезпеки?</p> <p>18) На яку особу покладено забезпечення виконання тих чи інших правил охорони праці та безпеки життєдіяльності?</p> <p>19) Чи відповідають умови застосування конкретних речовин та матеріалів вимогам промислової санітарії?</p> <p>20) Який клас небезпеки речовин, що застосовуються на підприємстві?</p> <p>21) Чи створює дане технологічне устаткування шум або вібрацію, що перевищують допустимі норми?</p>
4.	<p>Судова пожежно-технічна експертиза (дослідження обставин виникнення і поширення пожеж та дотримання вимог пожежної безпеки)</p> <p>Об'єкти дослідження:</p> <p>Дослідження речових доказів у більшості випадків проводиться в лабораторних умовах у порядку розгляду певних версій щодо місця та причини виникнення горіння. До таких доказів відносяться:</p> <ul style="list-style-type: none"> ▪ елементи електромереж та електроустановок; ▪ залишки світлих нафтопродуктів (легкозаймистих та горючих рідин); ▪ проби кіптяви;

- проби металевої окалини;
- проби силікатних матеріалів;
- проби залишків лакофарбових покриттів.

Завдання:

- визначення причин, умов та процесів виникнення пожежі;
- визначення часу та шляхів розповсюдження пожежі;
- визначення обставин, які сприяли виникненню та розповсюдженню пожежі;
- оцінка умов, засобів і способів гасіння пожежі;
- відповідність технічного стану об'єкта протипожежним нормам.

У багатьох випадках єдиною інформаційною базою для проведення дослідження є не натурний об'єкт (місце пожежі), а надані на дослідження документи про пожежу.

До інформаційних матеріалів, у яких містяться вихідні дані для виконання пожежно-технічних експертиз, відносяться:

- протокол огляду місця події зі схемами;
- акт про пожежу;
- плани (схеми) будівель, споруд, приміщень, місцевості;
- електричні схеми;
- технологічні регламенти виробництва;
- схеми технологічних процесів;
- дані про час виникнення, виявлення, повідомлення, локалізації та ліквідації пожеж;
- свідчення очевидців і учасників гасіння пожежі про обставини її виникнення та розвитку;
- розміри та характеристика термічних пошкоджень будівельних конструкцій, речовин, матеріалів та їх характерні ознаки;
- відомості про вид, кількість, розміри згорілого та пошкодженого майна;
- відомості про речовини і матеріали, що застосовуються у виробництві або що зберігаються; відео та аудіо записи, що стосуються досліджуваної пожежі тощо

Орієнтовний перелік вирішуваних питань:

- 1) Де було сформоване первинне вогнище пожежі (місце виникнення початкового горіння)?
- 2) Якими шляхами поширювався вогонь від первинного вогнища пожежі?
- 3) Яка безпосередня (технічна) причина пожежі?
- 4) Чи знаходиться безпосередня причина пожежі в причинно-наслідковому зв'язку з невиконанням вимог пожежної безпеки?
- 5) Чи відповідав стан об'єкта вимогам пожежної безпеки?
- 6) Який час тривала пожежа?
- 7) Чим пояснюється найбільш інтенсивне горіння в конкретному?

	<p>8) Чи можливе загорання даної речовини (матеріалу) від даного джерела запалювання?</p> <p>9) Чи можливе самозагорання конкретних речовин (матеріалів) за певних умов конкретного випадку?</p> <p>10) Яка температура самозаймання даної речовини (матеріалу)?</p> <p>11) Яка максимальна температура горіння даних матеріалів?</p> <p>12) З якої причини не спрацював автоматичний протипожежний пристрій?</p> <p>13) Чи належним чином використовувалась протипожежна техніка під час гасіння даної пожежі?</p> <p>14) Де розміщувались зони розвитку горіння, теплового впливу та задимлення з урахуванням наданих фактичних даних про речову обстановку місця пожежі?</p> <p>15) Яке джерело запалювання зумовило займання наявного горючого середовища (матеріалу, речовини) у місці формування осередку пожежі?</p> <p>16) Якими пожежонебезпечними властивостями характеризуються надані на дослідження матеріали (речовини)?</p> <p>Перед пожежно-технічною експертизою можуть ставитись і інші завдання, пов'язані з провадженням у справі про пожежі, якщо для розв'язання цих завдань необхідні спеціальні знання в галузі пожежної справи.</p>
<p>5.</p>	<p>Судова електротехнічна експертиза (дослідження технічної експлуатації електроустаткування)</p> <p>Об'єкти дослідження: це матеріальні (електрообладнання, електроприлади, їх частини, фрагменти електропроводів і кабелів, улаштування електрозахисту, електрокомутаційне улаштування, тощо) та матеріалізовані джерела інформації, які досліджуються експертами-електротехніками з метою встановлення фактичних даних про обставини справи (події), що належать до предмета електротехнічної експертизи: основним об'єктом експертизи є електроустановка споживача електричної енергії та її елементи; до об'єктів експертизи також належать ті носії інформації, у яких містяться фактичні дані щодо предмета конкретної електротехнічної експертизи – відповідні документи матеріалів справи, об'єкти дослідження та документи, надані в установленому порядку замовником експертного дослідження.</p> <p>Завдання:</p> <ul style="list-style-type: none"> ▪ встановлення причин виникнення аварійних режимів в електричних мережах та електрообладнанні; ▪ вплив цих режимів на роботу електроприладів та електробезпеку людини;

▪ аналіз роботи електроустановок та їх відповідність нормативним вимогам.

Орієнтовний перелік вирішуваних питань:

- 1) Чи відповідає виконання електрообладнання даному середовищу?
- 2) Визначити технічні характеристики електрообладнання, що надане на дослідження?
- 3) Чи були електроустановка, електроприлад чи електромережа у справному стані? Якщо ні, то які причини несправності?
- 4) Чи виникли несправності внаслідок заводських дефектів, чи до несправностей призвела експлуатація з порушенням вимог заводу-виробника?
- 5) Чи суперечив стан електропроводки об'єкта нормативним вимогам?
- 6) Чи відповідає перетин жил електропроводів струмовому навантаженню та потужності об'єктів споживача?
- 7) Чи відповідають характеристики влаштувань електрозахисту (плавкого запобіжника, автоматичного вимикача тощо) нормативним вимогам?
- 8) Чи мають улаштування електрозахисту зміни та переробки конструкції? Якщо так, то як це позначилось на їх характеристиках?
- 9) У якому стані були на об'єкті пристрої заземлення та захисту від блискавки? Чи відповідали вони нормативним вимогам?
- 10) Чи мають струмопровідні частини електрообладнання ознаки аварійних явищ (оплавлення, сліди струмоперевантаження, короткого замикання тощо)?
- 11) Яка причина виникнення короткого замикання в електрообладнанні споживача?
- 12) Який механізм виникнення та розвитку аварійного режиму роботи електроустановки?
- 13) Чи спрацювало улаштування електрозахисту при аварійному режимі електроустановки? Якщо ні, то чим це викликано?
- 14) Чи відповідають електромережа та підключення електролічильника споживача нормативним вимогам?
- 15) Чи дозволяла схема підключення споживача користуватися електроенергією поза приладом обліку?
- 16) Які межі відхилення напруги в мережі споживача допускаються нормативними документами?
- 17) Чи відповідає електрообладнання з існуючими елементами електрозахисту нормативним документам?

Примітки:

11.3. Відділ дослідження матеріалів, речовин і виробів
(питання підготовки та призначення судових експертиз)

№	Вид експертизи, об'єкти дослідження, завдання, рекомендації, вирішувані питання
<p>1. 1.1.</p>	<p>Судова експертиза матеріалів, речовин та виробів (дослідження лакофарбових матеріалів (ЛФМ) і покриттів (ЛФП))</p> <p>Завдання:</p> <ul style="list-style-type: none"> ▪ розпізнання та встановлення належності досліджуваної речовини до ЛФМ; ▪ встановлення спільної родової (групової) належності об'єктів, що порівнюються; ▪ ідентифікація або диференціація певного пофарбованого предмета; ▪ визначення хімічного та елементного складу ЛФМ та ЛФП; ▪ визначення способу пофарбування певного предмета (заводський чи не заводський); ▪ визначення кольору ЛФМ та ЛФП; ▪ визначення цільового призначення ЛФП; ▪ виявлення нашарувань ЛФП на предметах-носіях. <p>Рекомендації:</p> <p>На дослідження, при можливості, доцільно надавати весь предмет або його фрагмент (коли предмет має великі розміри). Предмети одягу з нашаруваннями ЛФП надавати у сухому стані. Як зразок порівняння необхідно надавати ЛФП, вилучене з площі не менше 1 см².</p> <p>Зразки ЛФП необхідно відбирати відшаруванням частинок покриття або їхнього зрізу на всю глибину до поверхні пофарбованого предмета.</p> <p>При відборі проб рідких ЛФМ необхідно їх ретельно перемішувати.</p> <p>Упакування об'єктів має виключати втрату або руйнування мікрочастинок (перенесення їх з однієї частини предмета-носія на іншу, потрапляння сторонніх забруднень).</p> <p>Упакування рідких зразків повинно виключати розтікання фарби під час транспортування та випаровування розчинника.</p> <p>Орієнтовний перелік вирішуваних питань:</p> <ol style="list-style-type: none"> 1) Чи є даний об'єкт фарбою (лаком)? 2) Чи є на даному об'єкті частинки ЛФМ? 3) До якого виду належить даний ЛФМ і яке його призначення? 4) Чи не має фарба, якою пофарбований даний предмет, і фарба, вилучена у підозрюваного, спільну родову (групову) належність

	<p>(одне джерело походження)?</p> <p>5) Чи однакові за хімічним складом частинки ЛФМ, виявлені на місці події, та зразки ЛФП, вилучені з транспортного засобу?</p> <p>6) Чи є на поверхні вилучених предметів нашарування (частинки) сторонніх ЛФМ; якщо так, то чи не є вони частинками ЛФП конкретного автомобіля?</p> <p>7) Чи пофарбовано об'єкт будівельними (художніми) фарбами; якщо так, то якими саме?</p>
1.2.	<p>Судова експертиза матеріалів, речовин та виробів (дослідження полімерних матеріалів і виробів з них)</p> <p>Завдання:</p> <ul style="list-style-type: none"> ▪ встановлення виду та хімічного складу пластмас та полімерів; ▪ встановлення спільної родової (групової) належності пластмас та полімерних матеріалів (гуми, штучної шкіри, синтетичних плівок). <p>Рекомендації: об'єкти дослідження слід упаковувати кожен окремо в полімерні або паперові пакети.</p> <p>Орієнтовний перелік вирішуваних питань:</p> <p>1) Чи мають вироби з пластмаси (гуми, штучної шкіри, синтетичних плівок), виявлені на МП та вилучені у підозрюваного, спільну родову (групову) належність?</p> <p>2) Чи мають дані об'єкти спільну родову належність за складом матеріалів (пластмас, гуми, штучної шкіри, полімерних плівок), що входять до них, і якщо так, то чи не виготовлені вони з однієї партії сировини?</p> <p>3) Чи мають полімерний матеріал ізоляції та метал струмопровідної жили порівнюваних зразків дроту спільну родову (групову) належність з відповідними елементами дроту, вилученого у даного громадянина?</p>
1.3.	<p>Судова експертиза матеріалів, речовин та виробів (дослідження волокнистих матеріалів і виробів з них)</p> <p>Завдання:</p> <ul style="list-style-type: none"> ▪ виявлення сторонніх волокон нашарувань на предметах-носіях; ▪ установлення природи волокон, класу волокнуотворюючого полімеру для хімічних волокон; ▪ установлення класу барвника згідно з хімічною та технологічною класифікаціями; ▪ установлення спільної родової (групової) належності волокон у ході порівняльного дослідження; ▪ дослідження об'єктів волокнистої природи (тканина, трикотаж, нитки, мотузки, штучне хутро тощо); ▪ виявлення в спалених залишках об'єктів волокнистої природи.

Рекомендації:

Оптимальним способом є направлення мікрОВОЛОКОН разом з об'єктом-носієм, на яких вони знаходяться. Вилучений одяг, вологий або зволожений, попередньо просушують при кімнатній температурі. Одяг не можна струшувати, без потреби вивертати або складати. Кожен предмет одягу пакується окремо в чисті аркуші паперу.

Для збереження мікрооб'єктів на всіх стадіях розслідування злочину необхідно:

- виключити стикання предметів-носіїв один з одним під час зберігання та роботи з ними;
- не торкатися до предмета-носія своїм одягом, щоб не занести на нього сторонні мікрооб'єкти;
- запобігати стиканню різних частин предметів одягу, його зовнішньої та внутрішньої поверхні, щоб не змінити локалізацію нашарувань.

У разі неможливості вилучення предмета-носія фіксація мікрОВОЛОКОН здійснюється за допомогою дактилоскопічної плівки. Не можна використовувати липку плівку типу «скотч».

Не рекомендується упаковувати предмети одягу, а також предмети-носії з мікрОВОЛОКОНАМИ в пакети з полімерного матеріалу, для запобігання впливу електростатичного заряду (можливо, налипання мікрОВОЛОКОН на внутрішні сторони пакета).

Орієнтовний перелік вирішуваних питань:

- 1) Чи є на предметі-носії (чи в масі речовини) сторонні волокна нашарування?
- 2) Яка природа та колір виявлених волокон нашарувань?
- 3) Чи мають об'єкти, що порівнюються, спільну родову (групову) належність?
- 4) Чи придатні волокна для індивідуального ототожнення відповідного конкретного об'єкта?
- 5) Якщо так, то чи не являються конкретні об'єкти частинами конкретного предмета? Чи не походять конкретні об'єкти з певного (або того ж самого) джерела походження (ідентифікація джерела походження)?
- 6) Який механізм утворення слідів, залишених волокнистим матеріалом (вирішується діагностичне завдання встановлення механізму взаємодії об'єктів на місці пригоди)?
- 7) Чи знаходилися конкретні об'єкти – елементи речової обстановки – в контактній взаємодії?
- 8) Залежно від конкретної справи можуть бути також поставлені питання, що пов'язані із встановленням окремих обставин виникнення, експлуатацій та руйнування відповідних об'єктів:

	<p>9) Яким способом (кустарним чи промисловим) виготовлено виріб або проведено його обробку (фарбування тощо)?</p> <p>10) Чи є залишки волокнистих матеріалів та виробів із них у складі продуктів згоряння (золи)?</p>
1.4.	<p>Судова експертиза матеріалів, речовин та виробів (дослідження нафтопродуктів (НП) і пально-мастильних матеріалів (ПММ))</p> <p>Об'єкти дослідження:</p> <ul style="list-style-type: none"> ▪ індивідуально визначені об'єми (мас) у конкретних ємностях (каністрах, пляшках тощо); ▪ поверхневі нашарування на різних предметах-носіях, у тому числі мікрослідів; ▪ сліди речовини, що розподілена в масі різноманітних предметів-носіїв, у тому числі мікрослідів; ▪ виявлення слідів НП в пожежному смітті при пожежах та підпалах. <p>Завдання:</p> <ul style="list-style-type: none"> ▪ виявлення слідів НП та ПММ, які не сприймаються органолептичним способом; ▪ установлення природи речовини невідомого походження з метою віднесення її до НП або до мастильних матеріалів іншого походження; ▪ визначення основних параметрів світлих нафтопродуктів (бензину, дизельного палива) (фракційного складу, густину, наявність сторонніх домішок, тощо) дослідницьким методом; ▪ дослідження змінених НП і, при можливості, встановлення їх першопочаткової природи; ▪ визначення загальної родової (групової) належності зразків НП (наприклад, у справах про розкрадання майна). <p>Рекомендації:</p> <p>Відбір зразків рідких НП із крупногабаритних ємностей необхідно проводити швидко в суху скляну герметичну ємність; зберігати такі зразки слід у прохолодному темному місці. У випадку виявлення невеликої за розмірами ємності, яка може бути направлена на експертизу цілком, слід перевірити та забезпечити її герметичність. Якщо забезпечити герметичність не вдається, необхідно злити рідину в герметичну ємність, порожню упакувати в поліетиленовий пакет та все разом направити на експертизу.</p> <p>Зразки в'язких НП та ПММ потрібно вміщувати в скляну тару; забороняється використовувати пакувальний матеріал з паперу, картону та деревини.</p> <p>Для дослідження НП та ПММ, які знаходяться на предметах-носіях, необхідно направляти на експертизу предмети разом з НП</p>

	<p>та ПММ (одежу, зброю, окремі деталі транспортних засобів), забезпечуючи збереження та локалізацію нашарувань на них, а також герметичність упаковки цих предметів.</p> <p>За необхідності зняття нашарувань НП та ПММ з предметів-носіїв потрібно використовувати для них скляну тару, або спеціалізовані поліетиленові пакети. Якщо для зняття зразків НП та ПММ з поверхонь використовуються марлеві тампони, їх слід упаковувати як предмети-носії, а також обов'язково надавати на експертне дослідження чисті (контрольні) зразки цих матеріалів.</p> <p>Зразки твердих НП та ПММ слід вміщувати в поліетиленові пакети.</p> <p>Необхідно обережно поводитися з речовими доказами, на яких припускається наявність НП та ПММ (навіть якщо в момент вилучення вони не виявлені органолептично). Такі речові докази потрібно негайно герметично упаковувати та відправити на експертизу.</p> <p>Орієнтовний перелік вирішуваних питань:</p> <ol style="list-style-type: none"> 1) Чи є на представлених об'єктах (вказуються предмети-носії, які надаються) сліди НП та ПММ? 2) Чи є ... (вказуються речовини, надані на дослідження) НП та ПММ та до якого виду вони відносяться (вказуються речовини, надані на дослідження)? 3) Чи мають... (вказуються речовини, які порівнюються) спільну родову чи групову належність?
1.5.	<p>Судова експертиза матеріалів, речовин та виробів (дослідження наркотичних засобів, психотропних речовин, їх аналогів та прекурсорів)</p> <p>Завдання:</p> <ul style="list-style-type: none"> ▪ установлення факту належності речовини до наркотичних засобів (психотропних речовин, прекурсорів, аналогам або ізомерам); ▪ виявлення на предметі-носії слідів наркотичних засобів (психотропних речовин, прекурсорів, аналогів або ізомерів); ▪ установлення можливості застосування наданих на дослідження речовин для виготовлення наркотичних засобів (психотропних речовин); ▪ установлення спільного джерела походження наданих на дослідження наркотичних речовин (психотропних речовин, прекурсорів); ▪ установлення спільної родової (групової) належності; ▪ установлення можливого виготовлення (здійснення синтезу) наркотичних засобів або психотропних речовин згідно з описом або виявлених рецептур;

- установлення належності наркотичних або психотропних алкалоїдів у вирощуваних рослинах.

Рекомендації:

Віднесення невідомої речовини до наркотиків можливо тільки шляхом лабораторного дослідження.

Зразки проб для дослідження відбираються з різних упаковок, які відрізняються будь-чим одна від одної (кольором, подрібненістю, вологістю, запахом тощо). У випадках, якщо зразки мають однорідний стан, вилучення проводять таким чином: при кількості упаковок менше 10 на аналіз беруться всі зразки; від 10 до 100 – відбираються 10; при 100 і більше – відбирається кількість, яка дорівнює кореню квадратному із загальної кількості.

Вилучення проб сипучих чи в'язких матеріалів проводять методом «конверта» з п'яти точок кути та середина) або методом піраміди з верхнього, середнього та нижнього шарів. При вилученні проб рідин їх спочатку перемішують, потім відбирають у пляшки чи флакони. На дослідження відбирають здебільшого 10-20 г речовини.

При направленні об'єктів дослідження на експертизу їх необхідно правильно упаковувати, оскільки дуже часто від цього залежить результат дослідження. Рідини, що направляють на аналіз, необхідно герметично закупорювати. Речовини рослинного походження повинні бути упаковані в паперові конверти (ні в якому разі не використовувати при упаковці свіжих рослинних об'єктів поліетиленову або пластикову тару: речовини в такій тарі можуть прогнати). Тверду речовину вміщують в склянки та пластикові ємності або акуратно загортають у папір таким чином, щоб речовина не просипалася, вилучені прекурсори (розчинники, кислоти) упаковують в скляну тару), вилучені рослини необхідно надавати зі всіма частинами (корінь, стебло та верхівки). Коли на дослідження надають вирощувані рослини, додається протокол огляду місця події.

Усі упаковки повинні мати пояснювальні написи, підписи учасників вилучення об'єктів дослідження, підписи понять, відбиток печатки, упаковка повинна зберігати недоторканість до об'єктів дослідження. При направленні на дослідження будь-яких наркотичних засобів, психотропних речовин і прекурсорів необхідно враховувати їх специфічні особливості, у тому числі здатність змінювати склад під час зберігання.

Орієнтовний перелік вирішуваних питань:

За вилученими речовинами:

- 1) Чи містять представлені на дослідження об'єкти наркотичні,

психотропні речовини або прекурсори? Якщо так, то які саме, яка їхня маса, об'єм?

2) Чи мають вилучені в різних місцях або у осіб наркотичні засоби психотропні речовини або прекурсори загальне джерело походження (однакові фізико-хімічні показники, якісний та кількісний склад)?

3) Чи використовувалася представлена на дослідження рослинна маса для виготовлення наркотиків? Чи є в ній сліди наркотичних засобів? Якщо так, то яких саме?

4) Чи мають представлені на дослідження речовини спільну родову (групову) належність?

5) Який вміст наркотично активних компонентів у речовинах?

6) Чи є серед представлених об'єктів хімічні речовини, які використовуються при виготовленні наркотичних засобів або психотропних речовин (яких саме)? Якщо так, то які і на яких стадіях вони використовуються?

7) Чи маються серед представлених об'єктів хімічні речовини, які використовуються під час виготовлення наркотичних засобів або психотропних речовин (яких саме), якщо так, то які і на яких стадіях вони використовуються? (Для вирішення питання надається протокол допиту підозрюваного або надано надруковані листи синтезу наркотичного засобу або психотропної речовини.)

8) Чи являються надані на дослідження зразки рослин рослинами, які вміщують наркотичні та психотропні алкалоїди?

За вилученим обладнанням:

1) Чи є на представлених об'єктах (предметах) сліди (залишки, нашарування) наркотичних засобів, психотропних речовин, прекурсорів або інших речовин? Якщо так, то яких і яка їх маса?

2) Чи можуть представлені на дослідження предмети використовуватися для виготовлення (синтезу) наркотичних засобів, психотропних речовин або прекурсорів? (Для вирішення питання надається протокол допиту підозрюваного або надано надруковані листи синтезу наркотичного засобу або психотропної речовини.)

За вилученими записами:

1) Чи наявні у вилучених записах описи методик виготовлення (здійснення синтезу) наркотичних засобів або психотропних речовин? Якщо так, то яких саме?

2) Чи можливо виготовлення (здійснення синтезу) наркотичних засобів або психотропних речовин згідно з описом?

За показаннями затриманого, зафіксованими у протоколі:

Чи можливе виготовлення (здійснення синтезу) наркотичних засобів або психотропних речовин згідно зі схемами та описами їх

	отримання, які викладені в протоколі допиту затриманого (підозрюваного)?
1.6.	<p>Судова експертиза матеріалів, речовин та виробів (дослідження спиртовмісних сумішей)</p> <p>Об'єкти дослідження: алкогольні напої (вина, спирт, горілка, лікєро-горілочані вироби, коньяки та ін.) – спиртовмісні рідини, виготовлені в заводських умовах і з дотриманням технологічних процесів та згідно з рецептурою (для кожного виду алкогольного напою), слабоалкогольні напої (пиво, спиртовані соки тощо) та спиртовмісні рідини кустарного (домашнього) виготовлення (брага, самогон, спиртовмісні рідини, виготовлені на основі етилового спирту).</p> <p>Рекомендації:</p> <p>Об'єкти дослідження (спирт, розливні алкогольні напої) упаковують так, щоб не допустити зміни їх фізико-хімічних властивостей у скляну тару, об'ємом проби не менше 500 мл.</p> <p>Партією вважають кількість виробу, виготовлену одним підприємством, одного найменування, одного купажу, одної дати розливу (виготовлення), оформлену одним документом про якість.</p> <p>В ухвалі про призначення експертизи повинні бути чітко сформульовані питання, що виносяться на вирішення експертизи (вказано вимогам якого конкретного нормативного документа (ДСТУ) повинна відповідати досліджувана рідина).</p> <p>В усіх випадках (якщо це можливо) необхідно надати документ (або виписку з нього), що характеризує якість продукту (сертифікат, технічні вимоги, міждержавний (державний) стандарт). Особливо це стосується тих випадків, коли вилучаються алкогольні напої іноземного виробництва (віскі, джін, бренді та ін.).</p> <p>Орієнтовний перелік вирішуваних питань:</p> <ol style="list-style-type: none"> 1) Чи містить надана на дослідження рідина у своєму складі етиловий спирт? 2) Якщо представлена рідина містить етиловий спирт, то яка її міцність? 3) Чи відповідає представлений алкогольний напій (вино, горілка, коньяк та ін.) вимогам діючого міждержавного (державного) стандарту? (Зазначити, якого саме.) 4) Чи являється вилучена рідина спиртним напоєм домашнього виготовлення (самогоном, брагою)? 5) Чи мають представлені спиртовмісні рідини (алкогольні напої) спільну родову (групову) належність?

1.7.	<p>Судова експертиза матеріалів, речовин та виробів (дослідження ґрунтів)</p> <p>Завдання:</p> <ul style="list-style-type: none"> ▪ виявлення мікрослідів ґрунтового походження на різних предметах-носіях; ▪ ідентифікація локальної ділянки місцевості за порівняльними та контрольними зразками ґрунту; ▪ установлення спільної родової (групової) належності об'єктів ґрунтового походження; ▪ виявлення в ґрунтових нашаруваннях сторонніх домішок. <p>Рекомендації:</p> <p>Нашарування ґрунту необхідно направляти разом з об'єкто-слідоносієм. Якщо через будь-які обставини об'єкт-слідоносій або частину його вилучити неможливо, то виявлені на ньому ґрунтові нашарування після фіксації необхідно обережно зібрати для проб у паперовий пакет.</p> <p>Для упакування об'єкта-слідоносія застосовують непроникний матеріал, наприклад, чистий паперовий мішок.</p> <p>Не рекомендується вилучати ґрунтові нашарування на липку плівку «скотч». Категорично не допускається змішування ґрунтів, вилучених з різних ділянок об'єкта-слідоносія.</p> <p>Порівняльні та контрольні зразки відбирають вагою 50-200 г. Зразки обов'язково висушують при кімнатній температурі на чистих аркушах паперу 1-3 доби.</p> <p>Орієнтовний перелік вирішуваних питань:</p> <ol style="list-style-type: none"> 1) Чи є на об'єктах нашарування речовини ґрунтового походження? 2) Чи належать ґрунтові нашарування, вилучені з предмета-носія, конкретній ділянці місцевості? 3) Чи мають ґрунтові нашарування, вилучені з місця події і з предмета-носія, спільну родову або групову належність? 4) Чи містять ґрунтові нашарування з предмета(-ів)-носія(-їв) домішки, характерні для певної місцевості? 5) Який механізм утворення ґрунтових нашарувань на предметах одягу?
1.8.	<p>Судова експертиза матеріалів, речовин та виробів (дослідження металів і сплавів)</p> <p>Завдання:</p> <ul style="list-style-type: none"> ▪ установлення елементного складу металів і сплавів та виробів із них; ▪ виявлення слідів сторонньої металізації на предметах-носіях; ▪ установлення факту підробки виробів з дорогоцінних металів та сплавів;

	<ul style="list-style-type: none"> ▪ визначення кількісного вмісту золота в сплавах (ювелірні вироби, зубні протези тощо); ▪ установлення спільної родової (групової) належності металів, сплавів та виробів з них. <p>Рекомендації: об'єкти дослідження слід упаковувати кожен окремо в полімерні або паперові пакети.</p> <p>Орієнтовний перелік вирішуваних питань:</p> <ol style="list-style-type: none"> 1) Чи наявні (містяться) на предметах-носіях сліди конкретних металів? 2) Чи наявні (містяться) сліди металізації конкретним металом на ділянці пошкоджень на даних предметах? 3) З якого металу (сплаву) виготовлена частинка, вилучена з рани потерпілого? 4) Чи є на даному предметі ошурки (дрібні порошкоподібні частинки металу, що утворюються під час його обробки) заліза (іншого металу)? 5) З якого металу (сплаву) виготовлені дані предмети (зубні протези, обручка, браслет тощо)? 6) Чи мають надані на дослідження металеві об'єкти спільну родову (групову) належність?
1.9.	<p>Судова експертиза матеріалів, речовин та виробів (дослідження спеціальних хімічних речовин (СХР))</p> <p>Об'єкти дослідження: спеціальні хімічні речовини, що поділяються на три групи:</p> <ul style="list-style-type: none"> ▪ забарвлюючі – хімічні речовини, які забезпечують стійке забарвлення (барвники типу «родамінів», брильянтового зеленого («зеленки»), хризоїдину, метиленового блакитного, фуксину та ін.); ▪ люмінесціюючі – хімічні речовини, яким властиво люмінесцювати (світитися при опроміненні УФ-світлом) тим чи іншим кольором, які поділяються на: а) люмінофори, які являють собою штучно виготовлені речовини чи суміші, що світяться під дією випромінювання (люмогени, світлосклад Б-ЗС); б) медичні препарати – речовини, що використовуються в медичній практиці, але мають властивість світитися (люмінесцювати) під дією випромінювання (саліцилова кислота, саліцилат натрію – люмінесценція яскраво-блакитного кольору, риванол – жовто-зеленого кольору, тетрациклін – жовтого кольору); в) спеціальні люмінесцентні речовини, до яких відносяться спеціальні олівці (білі, чорні, графітнокопіювальні), спеціальні чорнила (фіолетові, сині, безбарвні); ▪ індикатори – речовини, які змінюють своє забарвлення при взаємодії з іншими хімічними речовинами (наприклад, фенолфталеїн – рожеве забарвлення в лужному середовищі);

11.4. Відділ криміналістичних видів досліджень

№	Вид експертизи, об'єкти дослідження, завдання, рекомендації, вирішувані питання
1.	<p>Судова почеркознавча експертиза (дослідження почерку і підписів)</p> <p>Об'єкти дослідження: Об'єктом судової почеркознавчої експертизи є конкретна почеркова реалізація (рукопис), яка безпосередньо виконана за допомогою пишучого приладу, а також виражена в ній система властивостей почерку.</p> <p>Види об'єктів (рукопису): <u>текст</u> – вид рукопису, змістовна сторона якого зафіксована за допомогою буквених, цифрових або змішаних буквено-цифрових позначень, обсягом, відповідно, не менше чотирьох слів, восьми цифр, трьох слів та трьох цифр; <u>короткий запис</u> – вид рукопису, змістовна сторона якого зафіксована буквеними, цифровими або змішаними буквено-цифровими позначеннями, обсягом, відповідно, до трьох слів та до семи цифр; <u>підпис</u> – вид рукопису, що відображає прізвище (ім'я, по батькові) особи у вигляді літер та (або) умовних письмових знаків, та виконується з метою посвідчення.</p> <p>Завдання: ідентифікація виконавця рукописного тексту, в тому числі цифрових записів і підпису.</p> <p>Цією експертизою також вирішуються деякі не ідентифікаційні завдання (встановлення факту виконання рукопису в незвичних умовах або в незвичайному стані виконавця, навмисно зміненим почерком, із наслідуванням (імітацією) почерку іншої особи, визначення статі виконавця, а також належності його до певної групи за віком).</p> <p>Рекомендації: Для експертного провадження повинні бути надані вільні, умовно-вільні та експериментальні зразки почерку (цифрових записів, підпису) особи, яка ідентифікується.</p> <p>Вільні зразки – тексти (підписи), виконані особою самостійно, власноручно, до виникнення кримінального провадження або цивільної справи і не у зв'язку з провадженням (справою), за якою провадиться експертиза, коли виконавець не припускав, що вони можуть бути використані як порівняльний матеріал при проведенні експертизи; умовно-вільні зразки – тексти (підписи), виконані особою після порушення кримінального провадження (цивільної справи), переважно пов'язані з даним провадженням (справою), але</p>

не спеціально для експертизи; експериментальними – тексти (підписи), що виконуються особою під диктування (для текстів) чи самостійно у присутності особи, яка здійснює відібрання порівняльних зразків спеціально для експертизи.

Зразки повинні відповідати таким вимогам як: достовірність; достатність для проведення порівняльного дослідження; відповідність об'єктам дослідження.

Вільні та експериментальні зразки почерку надаються не менш ніж на 15 аркушах, вільні зразки підпису по можливості слід надавати не менш ніж на 15 документах, експериментальні – не менше 5-8 аркушів, на кожному з яких повинно бути розміщено від 20 до 30 підписів.

Вільні зразки повинні відповідати об'єкту, який досліджується за часом виконання (бажано в межах одного року), за видом матеріалів письма (папір, олівець, кулькова ручка тощо), за формою документа (бланки накладних, відомостей та ін.), за його змістом та цільовим призначенням.

У разі відсутності особи, почерк або підпис якої підлягають ідентифікації – як зразки слід надавати документи або інші папери, на яких рукописні тексти (підписи) достовірно виконані особою, відносно якої ставиться питання ідентифікації її як виконавця досліджуваного рукопису (наприклад, заяву на отримання паспорта, на прийняття на роботу, надання відпустки, різного роду посвідчення, на яких є власноручний підпис та ін.).

Якщо текст (підпис), що досліджується, виконано друкованими літерами або спеціальним шрифтом, слід, при можливості, надати вільні зразки аналогічного характеру.

Відбирати експериментальні зразки почерку необхідно у два етапи.

На першому: особа, яка ідентифікується, виконує текст на тему, пов'язану з розслідуванням справи, у звичних умовах (сидячи за столом, звичним приладдям письма, при нормальному освітленні).

На другому: зразки відбираються під диктовку тексту, аналогічного за змістом тому, що досліджується, або спеціально складеного тексту, який містить фрази, слова і цифри, взяті з рукопису, що досліджується. На цьому етапі зразки відбираються в умовах, що максимально наближаються до тих, в яких виконувався рукопис, що досліджується, тобто у тій самій позі (лежачи, стоячи та ін.), таким самим приладдям письма та на папері того самого виду (за розміром, лінуванням, характером поверхні тощо), що і документ, який досліджується. Якщо буде помічено, що особа, яка пише, намагається змінити свій почерк, темп диктовки слід прискорити.

У випадках, коли тексти, і особливо підписи, виконувалися на

бланках (касових ордерах, квитанціях, платіжних відомостях та ін.), експериментальні зразки слід відбирати на таких самих бланках або на папері, що розграфлений як бланк.

Якщо розташування підпису, що досліджується, не визначається характером документа, експериментальні зразки відбираються на окремих аркушах як лінованого, так і нелінованого паперу.

Якщо рукописний текст виконано «друкованими» літерами і цифрами або спеціальним шрифтом (креслярським, бібліотечним та ін.), експериментальні зразки також повинні бути виконані «друкованими» літерами і цифрами або відповідним шрифтом.

Переписування з документа, що досліджується, або з машинописного (друкарського) тексту неприпустиме.

Якщо є підстави вважати, що виконавець досліджуваного рукопису намагався змінити свій почерк (писав лівою рукою, іншим нахилом тощо), додатково відбираються зразки, виконані таким самим чином.

Якщо досліджується текст – вільні та експериментальні зразки надаються у вигляді текстів; при дослідженнях підписів та цифрових записів – як у вигляді текстів, так і відповідно у вигляді підписів та цифрових записів.

Якщо необхідно встановити, чи не виконаний підпис від імені певної особи іншою особою, надаються зразки підписів обох осіб. При цьому додатково відбираються експериментальні зразки почерку передбачуваного виконавця не менше, ніж на 5 аркушах у вигляді записів прізвища та ініціалів особи, від імені якої виконано підпис.

Під час вилучення вільних зразків підписів особи, від імені якої виконано досліджуваний підпис, слід відшукувати документи з варіантом підпису, найбільш схожим на підпис, що досліджується. Такі підписи найчастіше зустрічаються в документах, аналогічних досліджуваному.

При відбиранні експериментальних зразків підпису особи, від імені якої виконано підпис, слід запропонувати їй розписатися всіма застосовуваними нею варіантами підписів.

В ухвалі про призначення експертизи слід вказати на встановлені особливі обставини виконання рукопису, які могли викликати змінування ознак почерку (незвична поза або незвичайний стан виконавця, виконання рукопису в умовах низької температури тощо).

Якщо є дані, що виконавцем є людина, в якої порушена координація рухів, про це також слід повідомити експерта. У випадках виконання рукопису особою похилого або старечого віку потрібно надати відомості про рік їх народження і стан здоров'я на

	<p>момент можливого виконання рукопису в об'єкті, що досліджується.</p> <p>При наданні на дослідження об'єктів почерку (підписів) у вигляді технічних зображень документів, питання автентичності, визначення виконавця тощо не вирішуються.</p> <p>Орієнтовний перелік вирішуваних питань:</p> <ol style="list-style-type: none"> 1) Чи виконано рукописний текст (рукописні записи) у документі певною особою? 2) Чи виконані рукописні тексти (рукописні записи) у документі (документах) однією особою? 3) Чи виконано підпис від імені особи (прізвище, ім'я, по батькові особи, від імені якої зазначено підпис) у документі тією особою, від імені якої він зазначений, чи іншою особою? 4) Чи виконано рукописний текст у документі під впливом збиваючих факторів (природних, штучних)? 5) Чи виконано підпис від імені особи у документі під впливом збиваючих факторів (природних, штучних)? 6) Чи перебувала особа, яка виконала рукописний текст документа у незвичайному стані? <p>Чи виконано рукописний текст у документі навмисно зміненим почерком</p>
2.	<p>Судова технічна експертиза документів</p> <p>Об'єкти дослідження: грошові знаки; документи, що засвідчують особу, подію, освіту, трудовий стаж; проїзні документи; знаки поштової оплати; документи, що обслуговують грошовий обіг; білети тиражних та миттєвих лотерей; цінні папери; інші документи та цінні папери, передбачені чинним законодавством; слідоутворюючі поверхні засобів письма та інших технічних засобів, за допомогою яких виготовляються документи та їх реквізити на певних матеріальних носіях; зміст документів (текст, підписи, відбитки печаток, штампів тощо); матеріали документів; залишки травлячих речовин тощо.</p> <p>Завдання: дослідження документа з метою встановлення способу його виготовлення, наявності в ньому змін та способу їх внесення, слабовидимих чи невидимих текстів та ідентифікації знарядь і матеріалів, які використовувались для виготовлення документа чи внесення змін.</p> <p>Рекомендації:</p> <p>Для встановлення справжності бланка документа у якості порівняльних зразків надаються бланки справжніх документів з такими ж вихідними поліграфічними даними (підприємство-виробник, рік видання, номер замовлення).</p> <p>Для запобігання пошкоджень кожний з досліджуваних документів</p>

слід зберігати в окремому конверті (невеликі – у розгорнутому вигляді, а великі – згорнутими за наявними складками).

Прошивати документи, робити на них будь-які надписи, підкреслювати або обводити фрагменти, які підлягають дослідженню, забороняється.

У разі призначення дослідження документів, підшитих до томів справи, справа має бути пронумерованою і в документі про призначення експертизи мають бути зазначені номери аркушів справ, на яких підшиті об'єкти досліджень і зразки.

При направленні на дослідження документів, які містять серійні номери, ці номери мають бути зазначені в документі про призначення дослідження.

Для вирішення запитання автентичності відбитків печаток (штампів) необхідно надавати вільні зразки відбитків печаток, наближених до часу нанесення досліджуваних відбитків у документах, які б не викликали сумнівів у справжності і даті їх складання (завірені печатками (штампами) певних організацій, устав тощо; а також експериментальні зразки відбитків, нанесені барвником того ж кольору і на такому ж папері, як і досліджувані відбитки.

На вирішення судового експерта не ставляться питання правового характеру, наприклад: чи є документ (відбиток печатки, штампу тощо) підробленими.

Об'єкти досліджень і порівнювальний матеріал мають бути надані на дослідження в упакованому вигляді, упакування яких забезпечує їх збереження від несанкціонованого доступу.

Орієнтовний перелік вирішуваних питань:

- 1) Чи вносились у текст документа зміни? Якщо вносилися, то яким чином і який зміст первинного тексту?
- 2) Чи була замінена в документі фотокартка?
- 3) Який зміст замаскованого (зафарбованого, забрудненого, замазаного, тощо) тексту?
- 4) Який зміст знебарвленого тексту?
- 5) Письмальним приладом якого типу виконано рукописні тексти (підписи) у наданому документі?
- 6) Яким способом виконаний підпис, текст документа?
- 7) У якій послідовності виконувались реквізити, які перетинаються між собою?
- 8) Чи виготовлено наданий документ шляхом технічного монтажу за допомогою комп'ютерної або копіювально-розмножувальної техніки?

	<p>9) Який спосіб друку використано під час виготовлення даного документу?</p> <p>10) Чи відповідає бланк наданого на дослідження документа (паспорт, посвідчення водія, свідоцтво про реєстрацію ТЗ тощо) аналогічним документам, що виготовляються Держзнаком України (або вказати іншого виробника)?</p> <p>11) Чи відповідає надана банкнота аналогічним банкнотам, що випущені в обіг Національним банком України (або банком іншої держави – для іноземних валют)?</p> <p>12) Яким способом нанесений відбиток печатки (штампа)?</p> <p>13) Чи нанесено відбиток печатки (штампа) в даному документі наданою печаткою (штампом)?</p> <p>14) Чи нанесено відбиток печатки (штампа) в наданому документі печаткою (штампом), експериментальні та вільні зразки відбитків якої (якого) надані для порівняльного дослідження?</p> <p>15) Чи нанесено відбиток печатки (штампа) в наданих документах однією і тією самою печаткою (штампом)?</p> <p>16) У який період часу нанесений відбиток печатки (штампа)?</p>
<p>3. 3.1.</p>	<p>Судова експертиза зброї (дослідження холодної зброї)</p> <p>Об'єкти дослідження: ножі, кинджали, багнети, мечі, шаблі, дубинки, палиці, кастети, сюрікени, арбалети тощо.</p> <p>Завдання: встановлення належності об'єктів дослідження до холодної зброї певного виду та типу; встановлення способу виготовлення зазначених предметів.</p> <p>Рекомендації: По кожному об'єкту дослідження виноситься окрема ухвала. Об'єкт упаковується за загальним правилом, крім цього упаковка повинна виключити можливість розриву пакунку або травмування особи, яка перевозить цей предмет. У постанові про призначення судової експертизи зброї обов'язкова наявність згоди на руйнуючі методи досліджень: «За необхідністю, дозволяю використання руйнуючих методів досліджень (ст. 69 КПК України)».</p> <p>Орієнтовний перелік вирішуваних питань:</p> <p>1) Чи відноситься наданий предмет (у формі багнету/ножа/палиці/арбалету тощо) до холодної зброї певного виду та типу?</p> <p>2) У який спосіб виготовлена надана зброя (предмет у формі меча/ножа/сюрікени тощо)?</p> <p>3) Чи придатний наданий арбалет для «проведення пострілів»</p>

	<p>(метання стріл/болтів)?</p> <p>4) Чи відносяться надані деталі до частин та механізмів холодної зброї певного виду та типу?</p> <p>5) Чи є наданий предмет заготовкою холодної зброї?</p>
<p>3.2.</p>	<p>Судова експертиза зброї (балістичні дослідження)</p> <p>Об'єкти дослідження: пістолети, автомати, гвинтівки, рушниці, обрізи рушниць, саморобна та перероблена зброя, патрони, кулі, гільзи, вогнепальні пошкодження тощо.</p> <p>Завдання:</p> <ul style="list-style-type: none"> ▪ установлення належності об'єктів дослідження до вогнепальної зброї певного виду, типу та калібру боєприпасів; ▪ установлення належності патронів до боєприпасів певного виду, типу та калібру; ▪ установлення способу виготовлення зброї та патронів; ▪ установлення придатності зброї та боєприпасів до здійснення пострілів; ▪ установлення вогнепальної зброї певного типу, виду, системи, зразка та калібру за слідами на стріляних кулях, гільзах; ▪ ідентифікація конкретного екземпляру зброї за слідами на стріляних кулях, гільзах тощо; ▪ установлення можливості здійснення пострілів без натискання на спусковий гачок за певних обставин; ▪ установлення обставин, пов'язаних з використанням вогнепальної зброї (кількості пострілів, напрямку та дистанції пострілів, взаємного положення зброї і перешкоди тощо). <p>Рекомендації:</p> <p>По кожному екземпляру зброї виноситься окрема ухвала.</p> <p>В ухвалі про призначення судової експертизи зброї обов'язкова наявність згоди на руйнуючи методи досліджень: «За необхідністю, дозволяю використання руйнуючих методів досліджень (ст. 69 КПК України)».</p> <p>Якщо зброя надсилається у зарядженому стані, то в ухвалі цей факт обов'язково вказується із подробицями виконаного запобігання від випадкового пострілу, зброя, її ударно-спусковий механізм повинні бути приведені у стан, що виключає можливість пострілу.</p> <p>Під час пакування об'єктів дослідження вся зброя, у тому числі кулемети, повністю охоплюється матеріалом пакування (допускається використання: спецтубусів, ящиків, коробок, міцних полімерних пакетів, плетених мішків, тканого полотна тощо).</p> <p>Питання, пов'язані з наявністю в стволі та затворі зброї продуктів пострілу (чи проводилися постріли зі зброї після останнього</p>

	чищення та змащування, яка давність проведення пострілів), вирішуються працівниками з експертною спеціальністю «Дослідження продуктів пострілу».
3.2.1.	У випадку вилучення вогнепальної зброї Орієнтовний перелік вирішуваних питань: 1) Чи відноситься наданий предмет (у формі пістолета/гвинтівки тощо) до вогнепальної зброї певного виду, типу та калібру? 2) У який спосіб виготовлена надана зброя (предмет у формі пістолета/ гвинтівки тощо)? 3) Чи придатна надана зброя (предмет у формі пістолета/гвинтівки тощо) для стрільби?
3.2.2.	У випадку вилучення деталей, частин та механізмів вогнепальної зброї Орієнтовний перелік вирішуваних питань: 1) Чи відносяться надані деталі до частин та механізмів вогнепальної зброї певного виду, типу та калібру? 2) Чи складають надані частини (деталі) та механізми конкретний діючий екземпляр вогнепальної зброї певного виду, типу та калібру? 3) У який спосіб виготовлені надані деталі, частини та механізми зброї?
3.2.3.	У випадку вилучення патронів вогнепальної зброї Орієнтовний перелік вирішуваних питань: 1) Чи відносяться надані патрони до боєприпасів певного виду, типу та калібру? 2) У який спосіб виготовлені надані патрони? 3) Чи придатні надані патрони для проведення пострілів?
3.2.4.	У випадку вилучення елементів патронів вогнепальної зброї Орієнтовний перелік вирішуваних питань: 1) Чи відносяться надані кулі та гільзи (дріб, картеч, піжі, прокладки, капсулі тощо) до складових елементів патронів певного виду, типу та калібру? 2) У який спосіб виготовлені надані елементи? 3) Чи придатні надані елементи для спорядження патронів (певного виду, типу та калібру)?
3.2.5.	У випадку вилучення пороху Орієнтовний перелік вирішуваних питань: 1) Чи відноситься сипуча речовина (зеленого кольору, в 2-х жерстяних банках, масою близько 400 г тощо) до металічних вибухових речовин (пороху)? 2) Яка загальна вага наданої речовини (пороху)? 3) Чи придатний наданий порох для використання за призначенням?

3.2.6.	<p>У випадку вилучення елементів патронів вогнепальної зброї Орієнтовний перелік вирішуваних питань:</p> <ol style="list-style-type: none"> 1) Чи відносяться надані кулі (гільзи, дріб, картеч, пижі тощо) до складових елементів патронів певного виду, типу та калібру? 2) У який спосіб виготовлені надані елементи? 3) Зі зброї якого виду, типу та калібру відстріляні надані кулі (гільзи, пижі тощо)? 4) Чи відстріляні надані кулі (гільзи) з одного екземпляра зброї? 5) Чи відстріляні надані кулі (гільзи) з представленої зброї? 6) Чи схожі морфологічні ознаки наданих куль (гільз, дробу, картечі, пижів тощо) з аналогічними складовими елементами вилучених патронів певного виду, типу та калібру?
3.2.7.	<p>У випадку виявлення пошкоджень, схожих на вогнепальні Орієнтовний перелік вирішуваних питань:</p> <ol style="list-style-type: none"> 1) Чи є дане (позначене у протоколі ОМП за №...) пошкодження вогнепальним? 2) Яким металним снарядом утворене дане пошкодження? 3) Чи є дане (позначене у протоколі ОМП за №...) пошкодження вхідним чи вихідним отвором? 4) У якому напрямку був здійснений постріл, що залишив дане (позначене у протоколі ОМП за №...) пошкодження? 5) Чи можливо встановити дистанцію пострілу дробом, що залишив дане (позначене у протоколі ОМП за №...) множинне пошкодження?
3.2.8.	<p>У випадку виявлення на місці події куль, гільз, трупу, вогнепальних пошкоджень на об'єктах Орієнтовний перелік вирішуваних питань:</p> <ol style="list-style-type: none"> 1) Чи є дане (позначене у протоколі ОМП за №...) пошкодження вогнепальним? 2) Яким металним снарядом утворене дане пошкодження? 3) Чи є дане (позначене у протоколі ОМП за №...) пошкодження вхідним чи вихідним отвором? 4) У якому напрямку був здійснений постріл, що залишив дане (позначене у протоколі ОМП за №...) пошкодження? 5) Чи можливо встановити місце розташування зброї під час пострілу, виходячи із зафіксованої на місці події обстановки та знайдених об'єктів балістичного походження? <p>*Усі питання стосовно пошкоджень тіла людини та одягу, що був на ній під час події, відносяться до компетенції судово-медичної експертизи.</p>

3.2.9.	<p>У випадку встановлення окремих фактів Орієнтовний перелік вирішуваних питань:</p> <p>1) Чи можливо здійснення пострілу з наданої зброї без натискання на спусковий гачок за певних обставин, наприклад: в результаті падіння зброї на підлогу з висоти близько 1,2 м, під час взведення курків рушниці, у результаті досить сильного удару по стволу рушниці, у результаті сильного ривку потерпілого за ствол рушниці, під час досилання чергового патрону в патронник зброї тощо)?</p> <p>2) Чи має наданий пістолет несправності, що можуть призвести до затримок пострілу (осічка, стрільба чергами тощо)?</p> <p>3) Чи має надана зброя достатню уражаючу здатність для пробивання дерев'яної двері завтовшки близько 60 мм (бронежилету типу «Тюльпан» 3-го класу захисту) за відстані 85 м наданими патронами?</p> <p>*При цьому, надання вказаного матеріалу для експерименту (дерев'яної двері завтовшки близько 60 мм (бронежилету типу «Тюльпан» 3-го класу захисту) обов'язкове.</p>
4.	<p>Судова трасологічна експертиза Об'єкти дослідження:</p> <ul style="list-style-type: none"> ▪ сліди людини (шкіряних покривів людини, губ, зубів, нігтьових пластин, а також взуття, одягу, засобів захисту рук); ▪ сліди знарядь та інструментів, механізмів та їх частин (сліди механізмів, замки, плombs, вузли та петлі, сліди знарядь та інструментів, встановлення цілого за частинами, дослідження предметів масового виробництва, в тому числі мікросліди на перерахованих об'єктах); ▪ сліди транспортних засобів (сліди шин транспортного засобу); ▪ сліди тварини (лап, зубів, кігтів, підков); <p>Завдання:</p> <ul style="list-style-type: none"> ▪ ідентифікаційні (завдання залежно від виду судової трасологічної експертизи поділяються на встановлення індивідуальної totoжності та групової належності людей знарядь, механізмів тварин що залишили сліди, а також встановлення totoжності цілого за його частинами); ▪ діагностичні (завдання направлені на виявлення слідів, встановлення придатності слідів для ідентифікації та встановлення групової належності слідоутворюючого об'єкта, установлення механізму утворення слідів, установлення послідовності утворення слідів та властивостей об'єкта дослідження, в тому числі завдання ситуаційні та класифікаційні).

	<p>Рекомендації: Для вирішення завдань трасологічного дослідження експерту необхідно надати:</p> <p>а) безпосередньо матеріально існуючі сліди, пріоритет за кількістю інформації, яка міститься в слідах при їх вилученні, надається слідам на об'єктах-носіях, потім зліпкам слідів, відкопійованим слідам на відповідні матеріали (дактилоскопічні плівки та ін.), а коли вилучити сліди перерахованими способами не є можливим, то сліди надаються на фотозображеннях);</p> <p>б) об'єкти, якими, за припущенням слідчого судді, могли бути залишені сліди;</p> <p>в) дані про час виявлення слідів, умови, в яких знаходилися об'єкти зі слідами до їх направлення на експертизу.</p> <p>Об'єкти дослідження направляються в упаковці, яка забезпечує їх збереження: конверти, пакети, коробки (залежно від об'єкта), які підписуються (вказується дата, коротка фабула, місце вилучення), опечатаються та засвідчуються підписом слідчого.</p> <p>Поверхня предмета, на якому розташовані сліди, що легко пошкоджуються (наприклад, поверхневі сліди ніг, різного роду нашарування), не повинна контактувати з матеріалом упаковки.</p> <p>Слідоутворюючі предмети та сліди упаковуються окремо. Для порівняльних зразків зазначається: дата їх отримання, в кого вилучені (відібрані) зразки, кількість та які саме зразки направляються на дослідження.</p>
4.1.	<p>Судова трасологічна експертиза (дослідження слідів людини (шкірних покривів, губ, зубів, нігтьових пластин, окрім слідів папілярних узорів рук та ніг))</p> <p>Рекомендації: Об'єктами дослідження є сліди гомологічного походження зафіксовані та відкопійовані будь-яким чином та зразки для порівняльного дослідження відібрані уповноваженою особою та у встановленому законом порядку.</p> <p>Сліди шкірних покривів, губ, зубів, нігтьових пластин людини найкраще вилучати з предметом-носієм або його частиною, у разі неможливості поверхневі сліди копіюються на дактилоскопічну плівку, об'ємні сліди фіксуються за допомогою відповідних полімерних мас, які забезпечують передачу мікрорельєфу.</p> <p>Експериментальні відбитки ділянок шкірного покриву краще всього виготовляти на емульсійному шарі фотопаперу чи фотоплівки. Для цього необхідно взяти аркуш фотопаперу, до його емульсійного шару притискується необхідна ділянка шкіри. Якщо необхідно прокатати тильну поверхню пальця чи кисті, це виконується звичайним способом. Уся процедура виконується на</p>

	<p>світлі. Проявляються відбитки за допомогою магнітної щіточки дрібнодисперсним залізом, відтвореним воднем або спеціально виготовленим дуже дрібним окисом міді. Отриманий відтиск фотографується.</p> <p>Важливо враховувати, що сліди шкіряних рукавичок в ряді випадків можуть бути схожими на відбитки шкірного покриву людини. У слідах рукавичок зазвичай відображуються ознаки, що дозволяють відрізнити їх від шкірного покриву людини: шви, різні візерунки вишивки, рядки тощо.</p> <p>Вдавлені відбитки різних ділянок шкірного рельєфу (ліктів, колін, нігтів, кистей рук) зручніше отримувати на полімерних масах.</p> <p>Орієнтовний перелік вирішуваних питань:</p> <ol style="list-style-type: none"> 1) Чи є слід, відкопійований на відрізок прозорої липкої стрічки, наданому на дослідження, слідом гомологічного походження та чи придатний він для ідентифікації особи, яка його залишила? 2) Якою ділянкою тіла залишений слід? (Дані питання ставляться у разі відсутності об'єктів для порівняльного дослідження.) 3) Чи залишений слід, відкопійований на відрізок прозорої липкої стрічки, наданому на дослідження, громадянином «А», зразки відтисків губ якого надані на дослідження? <p>*Дане питання ставиться у разі наявності підозрюваного.</p>
4.2.	<p>Судова трасологічна експертиза (дослідження слідів людини (взуття, а також ніг, на які вдягнуті шкарпетки або панчохи))</p> <p>Рекомендації:</p> <p>Об'єктами дослідження є сліди взуття та сліди панчіх або шкарпеток, вдягнутих на ногу, зафіксовані та відкопійовані будь-яким чином та безпосередньо взуття або шкарпетки та панчохи.</p> <p>Для вирішення ідентифікаційних завдань на дослідження надається слід взуття та взуття підозрюваного, у цьому випадку порівняльні зразки виготовляються експертом.</p> <p>Взуття направляється на дослідження в тому вигляді, в якому воно було виявлене.</p> <p>Якщо взуття після події і до моменту вилучення носилося або ремонтувалося, то про це обов'язково зазначається в постанові про призначення експертизи.</p> <p>Для дослідження слідів ніг у шкарпетках або панчохах надати пофарбовані відбитки слідів ніг у шкарпетках або панчохах та відбитки босих ніг (представляються власне панчохи (шкарпетки), які були на ногах підозрюваного в момент залишення слідів).</p> <p>Зліпки з гіпсових матеріалів упаковуються в коробки, при цьому обов'язково прокладаються декількома шарами паперу, м'якого картону, тканини з метою виключення їх пошкодження.</p>

	<p>Відкопійовані сліди упаковуються в конверти та зберігаються в темному сухому місці.</p> <p>Сліди на об'єкті-носії упаковуються в коробки, при цьому поверхня зі слідом не повинна контактувати з верхніми клапанами коробки. Для цього, залежно від розмірів і матеріалу предмета-носія, його краї необхідно закріпити між дерев'яними дощечками (шматками щільного картону) або в картонну полосу (з щільного картону) так, щоб його кути кріпилися в підготовлених отворах.</p> <p>Орієнтовний перелік вирішуваних питань:</p> <ol style="list-style-type: none"> 1) Чи придатний для встановлення групової належності слідоутворюючого об'єкта слід низу підошви взуття, зафіксований гіпсовим зліпком, наданим на дослідження? (Дане питання ставиться у разі відсутності об'єктів для порівняльного дослідження.) 2) Чи залишений слід низу підошви взуття, зафіксований гіпсовим зліпком, наданим на дослідження, парою кросівок, наданих на дослідження? 3) Чи залишений слід шкарпетки, одягнутої на ногу, відкопійований на відрізьку дактилоскопічної плівки, наданої на дослідження, парою шкарпеток, наданих на дослідження? <p>*Дані питання ставляться у разі наявності, ймовірних, слідоутворюючих об'єктів.</p>
4.3.	<p>Судова трасологічна експертиза (дослідження слідів людини (доріжки слідів))</p> <p>Рекомендації:</p> <p>Об'єктами дослідження є доріжка слідів ніг, яка складає не менш як з восьми слідів почергового контакту правої та лівої ноги, чотири з яких залишені однією ногою.</p> <p>На дослідження необхідно надати:</p> <ol style="list-style-type: none"> а) матеріали кримінального провадження (описи слідів, а також час, місце, умови виявлення слідів у відповідних протоколах, схематичне зображення доріжки слідів з відповідними розмірними та іншими характеристиками); б) доріжка слідів підозрюваного, отримана експериментальним шляхом слідчим). <p>Фіксація доріжки слідів ніг включає наступні стадії:</p> <ol style="list-style-type: none"> 1) попереднє встановлення напрямку руху, визначення кількості слідів, загальної довжини доріжки слідів, виявлення інших слідів пов'язаних з утворенням доріжки слідів ніг (розташування, розміри та форма крапель крові біля доріжки слідів ніг, загублені або кинуті предмети, зламані гілки дерев та кущів, напрямок зім'ятої трави в слідах); 2) фотофіксація доріжки слідів ніг методом лінійної панорами

	<p>(лінійна панорама виконується шляхом переміщення фотокамери по одній лінії, паралельно доріжці слідів з обов'язковим частковим симетричним накладенням кадрів один на інший), після чого фіксується кожний слід окремо;</p> <p>3) складання схеми доріжки слідів ніг до протоколу огляду з обов'язковим внесенням наступних даних;</p> <p>4) фіксація та вилучення окремих слідів доріжки слідів виготовлення гіпсових зліпків, зліпків з пластичних матеріалів та (або) вилучення з об'єктами носіями;</p> <p>5) внесення даних про фотофіксацію, вилучення об'єктів та складання схеми до протоколу огляду місця події.</p> <p>Орієнтовний перелік вирішуваних питань:</p> <p>1) Чи відобразилися в доріжці слідів ніг, наданій на дослідження, анатомічні особливості (зріст, вага, особливості ходи, анатомічні вади), особливості професії, або роду діяльності особи, яка залишила дану доріжку слідів ніг?</p> <p>2) Яким способом (біг, шаг, стрибки) пересувалася особа, яка залишила доріжку слідів ніг, надану на дослідження?</p>
4.4.	<p>Судова трасологічна експертиза (дослідження слідів людини (засобів захисту рук та одягу))</p> <p>Рекомендації:</p> <p>Об'єктами дослідження є сліди елементів одягу та сліди рукавичок, зафіксовані та відкопійовані будь-яким чином та безпосередньо елементи одягу та рукавички.</p> <p>На дослідження необхідно надати сліди одягу, в якості зразків для порівняльного дослідження надається:</p> <p>а) власне одяг, який був на підозрюваному в момент залишення слідів;</p> <p>б) для дослідження слідів рукавичок – рукавички, які були на руках підозрюваного в момент залишення слідів.</p> <p>Орієнтовний перелік вирішуваних питань:</p> <p>1) Чи придатний для встановлення групової належності слідоутворюючого об'єкта слід рукавички на аркуші паперу, наданому на дослідження? (Дане питання ставиться у разі відсутності об'єктів для порівняльного дослідження.)</p> <p>2) Чи залишений слід рукавички на аркуші паперу, наданому на дослідження, парою рукавичок, наданих на дослідження? Дане питання ставиться у разі наявності рукавички, ймовірно, від контакту з якою залишився слід.</p> <p>3) Чи придатний для встановлення групової належності слідоутворюючого об'єкта слід матеріалу, відкопійований на відрізок липкої стрічки, наданому на дослідження?</p> <p>*Дане питання ставиться у разі відсутності об'єктів для порівняльного дослідження.</p>

4.5.	<p>Судова трасологічна експертиза (дослідження предметів, які містять інформацію про моторні навички особи)</p> <p>Завдання: встановлення особливостей рухових навичок особи за деформаціями матеріальних об'єктів. У більшості випадків об'єктами досліджень є ручні шви, обв'язувальні матеріали (вірьовки, ремені тощо), зав'язані вузлами.</p> <p>Рекомендації:</p> <p>Перед направленням об'єкта на експертизу доцільно сфотографувати вузол з протилежних сторін за правилами масштабною зйомки, що усуне труднощі дослідження у випадках, коли в процесі експертизи провадитимуться експерименти (розв'язування і зав'язування вузла тощо). Розв'язувати вузол забороняється. Коли знімають петлю з трупа, вірьовку розрізають, не пошкоджуючи вузол. Кінці вірьовки в місцях відрізу перев'язують мотузком.</p> <p>Орієнтовний перелік вирішуваних питань:</p> <ol style="list-style-type: none"> 1) Який вид вузла (петлі) зав'язаний на тросі, наданому на дослідження? 2) Чи відобразилися у вузлах (петлях) на тросі, наданому на дослідження, будь-які професійні навички особи, яка їх виконала, якщо так, то для осіб якої професії (спеціальності, виду діяльності) вони найбільш характерні?
4.6.	<p>Судова трасологічна експертиза (дослідження слідів знарядь, агрегатів, інструментів та залишених ними слідів)</p> <p>Рекомендації:</p> <p>Об'єктами дослідження є предмети, на яких є сліди від дії знарядь, та інших предметів, а також знаряддя, інструменти або інші предмети.</p> <p>Якщо об'єкт є громіздким (наприклад, прес), надаються його слідоутворюючі деталі. Вилучення частин об'єктів доцільно проводити за участю експерта (спеціаліста).</p> <p>Якщо об'єктом дослідження є сліди свердління, розпилювання, роздроблення, експертів слід надавати також стружки, ошурки, тирсу, тріски, що знайдені при ОМП, також необхідно вказати їх локалізацію відносно перешкоди чи іншого об'єкта. Якщо з обставин справи видно, що згадані частки можуть утворитися внаслідок дії не лише тих знарядь, які перевіряються, про це слід повідомити експерта.</p> <p>На частинах предметів зі слідами необхідно позначити їх просторове положення (верх, низ, зовнішня або внутрішня сторона та ін.).</p>

	<p>Якщо потрібно встановити напрям зруйнування віконного скла, експертові надається рама із залишками осколків, а також всі осколки з місця події. Предмет, яким вчинено руйнування віконного скла, надається лише в натурі.</p> <p>Орієнтовний перелік вирішуваних питань:</p> <ol style="list-style-type: none"> 1) Чи даним знаряддям (інструментом) вчинено злам (або іншу дію (зрубано дерево, спиляно гілку, відокремлено дріт тощо))? 2) Чи не залишено сліди зламу, вилучені з різних місць подій, одним знаряддям? 3) Одним чи кількома знаряддями вчинено злам? 4) Знаряддям (інструментом) якого типу, виду вчинено злам? 5) Яким способом розділено предмет (шляхом розрізування, розрубання, розпилювання, свердлення тощо)? 6) Чи не залишені сліди конкретним знаряддям (інструментом)?
4.7.	<p>Судова трасологічна експертиза (дослідження слідів на механічних замках, запірних та контрольних пристроях)</p> <p>Рекомендації:</p> <p>Об'єктами дослідження є замки, відмички, інші предмети, які могли використовуватися для відкривання замка, усі ключі від цих замків, частини замків, пломби усіх видів та модифікацій, линва та пломбувальні лещата.</p> <p>Замки надаються на дослідження в тому стані, в якому вони знайдені на МП та вилучені. Уводити в ключову шпарину будь-які предмети (в т.ч. комплектні ключі), а також проводити інші експерименти із замками до їх експертного дослідження забороняється.</p> <p>Вилучення замків із сейфів та інших сховищ доцільно доручати експертові (спеціалістові).</p> <p>Орієнтовний перелік вирішуваних питань:</p> <ol style="list-style-type: none"> 1) Чи є сліди від дії сторонніх предметів (відмички, підбраного або піддробленого ключів) на внутрішній поверхні циліндрового механізму замку? 2) Чи є сліди знаряддя зламу на корпусі фрагменту циліндрового механізму замку? <p>*Дані питання ставляться у разі відсутності об'єктів для порівняльного дослідження.</p> <ol style="list-style-type: none"> 3) Чи проведений злам циліндрового механізму, фрагмент якого наданий на дослідження, розвідним ключем, наданим на дослідження? 4) Чи є на внутрішніх поверхнях циліндрового механізму замку сліди від дії предметів (відмичок) наданих на дослідження?

	<p>*Дані питання ставляться у разі наявності знаряддя, ймовірно, від дії якого зламано, або пошкоджено) циліндровий механізм замку.</p> <p>5) Чи справний механізм замка, наданого на дослідження?</p> <p>6) У який спосіб був відкритий наданий на дослідження нависний замок?</p> <p>7) Чи підлягали надані пломби повторному навішуванню?</p> <p>8) Чи можливо вилучити линву з тіла наданої пломби без її пошкодження?</p> <p>9) Чи виготовлений наданий запірний пломбувальний пристрій заводом-виготовником?</p> <p>10) Чи проведене навішування наданої пломби лещатами, наданими на дослідження?</p>
4.8.	<p>Судова трасологічна експертиза (дослідження ідентифікаційних номерів, змінених або знищених рельєфних знаків)</p> <p>Рекомендації:</p> <p>Об'єктами дослідження є пошкоджені, знищені або змінені, слабо видимі номери та інші рельєфні зображення на різного роду виробках.</p> <p>Вироби, які підлягають дослідженню, не можна відчищати від забруднень, фарби, іржі тощо.</p> <p>Орієнтовний перелік вирішуваних питань:</p> <p>1) Яким способом змінені (знищені) маркувальні позначення на представленому об'єкті?</p> <p>2) Якими були первісні маркувальні позначення на наданому об'єкті?</p> <p>3) Чи були на даному виробі маркувальні позначення?</p> <p>4) Чи піддавались зміні маркувальні позначення на даному об'єкті?</p> <p>5) Чи виготовлені надані номерні знаки на підприємстві, що виготовляє номерні знаки державної реєстрації транспортних засобів?</p> <p>6) Чи відповідають надані номерні знаки державним стандартам України?</p>
4.9.	<p>Судова трасологічна експертиза (дослідження пошкоджень на одязі)</p> <p>Рекомендації:</p> <p>Об'єктами дослідження є предмети одягу, їх частини та об'єкти, якими пошкоджено одяг. Експерту необхідно надати відомості, чи не зазнавав одяг прання або хімічної чистки, як зберігався до моменту призначення дослідження, в якому стані вилучений (забруднення, зволоження та ін.).</p>

	<p>Коли ставиться питання про нанесення пошкоджень конкретним знаряддям, надається саме знаряддя.</p> <p>Орієнтовний перелік вирішуваних питань:</p> <ol style="list-style-type: none"> 1) Яким предметом утворені пошкодження на наданому одязі? 2) Чи не утворилися пошкодження на одязі від дії конкретного предмета? 3) Який механізм та послідовність утворення пошкоджень? 4) Які пошкодження є на одязі?
4.10.	<p>Судова трасологічна експертиза (дослідження виробів масового виробництва)</p> <p>Рекомендації: Об'єктами дослідження є наприклад електричні дроти, кабельні стяжки, цвяхи та ін.</p> <p>Орієнтовний перелік вирішуваних питань:</p> <ol style="list-style-type: none"> 1) Чи є на наданих на дослідження предметах ознаки відношення до однієї партії (маркування, особливості штампування тощо)? 2) Чи виготовлені надані на дослідження предмети на одному і тому ж самому обладнанні?
4.11.	<p>Судова трасологічна експертиза (ідентифікації цілого за частинами)</p> <p>Рекомендації: Об'єктами дослідження є ймовірні частини монолітного предмета, частини, ймовірно, складеного предмету та предмети, що могли складати раніше один комплект. На експертизу надаються всі знайдені частини, які, можливо, раніше склали один предмет.</p> <p>Орієнтовний перелік вирішуваних питань: Чи становили надані частини одне ціле?</p>
4.12.	<p>Судова трасологічна експертиза (дослідження слідів транспортних засобів (ТЗ))</p> <p>Рекомендації: Об'єктами дослідження є сліди шин коліс транспортних засобів та шини транспортних засобів.</p> <p>Орієнтовний перелік вирішуваних питань:</p> <ol style="list-style-type: none"> 1) Чи придатний слід шини колеса транспортного засобу для ідентифікації слідоутворюючого об'єкта? 2) Чи не залишений слід шини колеса транспортного засобу для шиною колеса, наданою на дослідження?
4.13.	<p>Судова трасологічна експертиза (дослідження слідів лап, копит, кігтів, підків, зубів тварин)</p> <p>Рекомендації: Об'єктами дослідження є сліди тварини, підкови та зразки відтисків певних тварин відібрані повноважною особою відповідно</p>

	<p>встановлених законом процесуальних норм. Якщо сліди залишені підкованим конем, то після виготовлення порівняльних зразків підкови слід зняти і також направити експертові.</p> <p>Орієнтовний перелік вирішуваних питань:</p> <ol style="list-style-type: none"> 1) Яким видом тварини залишений слід, наданий на дослідження? 2) Чи не залишений слід, наданий на дослідження, собакою, зразки відтисків лап якої надані для проведення дослідження?
4.14.	<p>Судова трасологічна експертиза (дактилоскопічні дослідження)</p> <p>Об'єкти дослідження: предмети з імовірною наявністю слідів папілярних ліній; предмети з виявленими слідами папілярних ліній, які не вилучені з поверхні об'єктів; дактилоскопічні плівки або інші липкі та полімерні матеріали з перекопійованими слідами папілярних ліній; зліпки з об'ємних слідів папілярних ліній; відбитки (відтиски), які містяться в оригіналах дактилокарт.</p> <p>Завдання:</p> <ul style="list-style-type: none"> ▪ Діагностичні: установлення наявності на наданому на дослідження об'єкті слідів папілярних узорів, визначення, чи придатні сліди для ідентифікації, визначення, якою рукою та якими пальцями руки залишено сліди, якими ділянками поверхні руки залишено сліди, визначення статі, приблизного віку і зросту особи, що залишила сліди. ▪ Ідентифікаційні: установлення, чи залишені сліди рук конкретною особою, чи залишені сліди, вилучені в різних місцях (на різних об'єктах), однією особою, чи ідентичні відбитки рук в дактилокартах різних осіб, в тому числі в дактилокарті невідомої особи. <p>Рекомендації:</p> <p>При призначенні експертизи – надавати дактилокарти осіб, які також могли залишити сліди рук на місці події (потерпілими, родичами, свідками тощо) для перевірки за ними придатних для ідентифікації слідів рук. Сліди рук, визнані придатними для ідентифікації, мають бути перевірені за дактилоскопічним обліком. Для цього разом з ухвалою надається запит такого змісту:</p> <p>«У випадку наявності слідів рук, придатних для ідентифікації, перевірених за дактилокартами осіб, які могли залишити сліди на місці події не у зв'язку із вчиненням злочину, а також за дактилокартами інших осіб, наданих для проведення дослідження, та належність яких не встановлено, прошу поставити їх на дактилоскопічний облік та перевірити по базі даних АДІС «ДАКТО 2000». У разі позитивного результату перевірки, прошу повідомити про це ініціатора».</p>

Перевірка слідів рук та дактилокарт за базою даних АДИС «Дакто-2000» не є питанням, що вирішується при виконанні експертизи, тому зазначати про це в ухвалі, а тим більше, ставити в перелік питань на вирішення експертизи – неприпустимо.

В ухвалі слідчого судді обов'язково перелічуються всі надані на дослідження об'єкти (стосовно яких ставляться питання): відрізки липких стрічок, дактилоплівки зі слідами папілярних узорів, інші об'єкти-слідоносії та зразки для порівняльного дослідження (дактилокарти). Усі інші матеріали надаються експерту для ознайомлення.

Упаковка об'єктів (що підлягають дослідженню) має бути непошкоджена та такою, щоб унеможливити знищення з них слідів під час транспортування та зберігання. Поверхня об'єктів не має стикатися з поверхнею упаковки або інших об'єктів.

Якщо після проведення дактилоскопічного дослідження будуть призначатися експертизи інших видів, слідчим суддям необхідно в ухвалі надавати письмовий дозвіл або заборону на використання руйнівних методів дослідження. Дозвіл має бути наступного змісту:

«За необхідності дозволяю/забороняю використання методів, що можуть призвести до зміни якісного стану, повного або часткового знищення об'єктів дослідження, а також знищення можливих слідів біологічного походження, ДНК-профілю; слідів хімічного походження»

Орієнтовний перелік вирішуваних питань:

- 1) Чи є на наданому на дослідження об'єкті сліди папілярних узорів. Якщо так, чи придатні вони для ідентифікації?
 - 2) Чи залишені сліди папілярних ліній, особою (особами) (П.І.Б.), дактилокарта (дактилокарти) на ім'я якої (яких) надано для порівняльного дослідження?
 - 3) Якою рукою та якими пальцями руки залишено сліди?
 - 4) Якими ділянками поверхні руки залишено сліди?
 - 5) Який вік, стать і зріст особи, що залишила надані на дослідження сліди?
 - 6) Чи залишені сліди папілярних ліній, вилучені в різних місцях (на різних об'єктах), однією особою?
 - 7) Чи ідентичні відбитки рук невідомого трупа та відбитки в дактилокарті на ім'я конкретної особи (П.І.Б.)?
- Чи ідентичні відбитки рук в дактилокарті на ім'я особи (П.І.Б.) та відбитки в дактилокарті на ім'я особи (П.І.Б.)?

11.5. Відділ досліджень у сфері інформаційних технологій

№	Вид експертизи, об'єкти дослідження, завдання, рекомендації, вирішувані питання
1.	<p>Судова комп'ютерно-технічна експертиза</p> <p>Об'єкти дослідження: комп'ютерні носії інформації (накопичувачі на гнучких, жорстких магнітних дисках, флеш-накопичувачі тощо), комп'ютер та його окремі блоки і пристрої, комп'ютерні комплекси, програмні продукти, мобільні телефони, відеореєстратори.</p> <p>Завдання:</p> <ul style="list-style-type: none"> ▪ установлення технічного стану комп'ютерної техніки; ▪ виявлення інформації, текстових та графічних файлів, що містяться на різноманітних комп'ютерних носіях: жорстких магнітних дисках компакт-дисків, накопичувачах на гнучких магнітних дисках (дискетах), флеш-накопичувачах тощо та визначення її цільового призначення; ▪ відновлення інформації, видаленої з дискет та жорстких магнітних дисків; ▪ установлення відповідності програмних продуктів певним параметрам; ▪ виявлення ознак підключення до комп'ютерних мереж; ▪ визначення вартості комп'ютерної техніки (проводиться спільно з фахівцями з товарознавчих досліджень). <p>Рекомендації:</p> <p>Для дослідження інформації, що міститься на комп'ютерних носіях, експертові надається сам комп'ютерний носій, а також комп'ютерний комплекс, до складу якого входить досліджуваний носій. У деяких випадках можна обмежитися наданням тільки комп'ютерного носія. Про можливість проведення такого дослідження слід попередньо проконсультуватися з експертом (спеціалістом) у галузі комп'ютерної техніки.</p> <p>Для встановлення відповідності програмних продуктів певним параметрам експертові надається носій з копією досліджуваного програмного продукту і еталонна (дистрибутивна) копія програмного продукту.</p> <p>Щоб визначити, які саме об'єкти слід надавати експертові в кожному конкретному випадку, доцільно отримати консультацію експерта (спеціаліста) в галузі комп'ютерної техніки.</p>
1.1.	<p>Судова комп'ютерно-технічна експертиза (дослідження комп'ютерної техніки та програмних продуктів)</p>

	<p>Орієнтовний перелік вирішуваних питань:</p> <ol style="list-style-type: none"> 1) Чи містяться на представленому на дослідження носії інформації файли (явні та видалені) з наступними ключовими словами, словосполученнями, послідовностями: (перелік ключових слів, словосполучень, послідовностей)? 2) Які атрибути (час створення, редагування, відкриття, друку тощо) файлів, що містять інформацію стосовно (зазначити зміст)? 3) Чи містить носій досліджуваного комп'ютера інформацію про певні (зазначити конкретно, які саме) дії користувача? 4) Чи містить накопичувач інформації досліджуваного комп'ютера програмне забезпечення (зазначити, яке саме, назву)? Якщо так, то яка його версія, дата і джерело його установки? 5) Які мережеві налаштування має операційна система наданого на дослідження комп'ютера? 6) Чи містяться на носії відомості щодо мережевої активності користувача (історія відвідування сайтів мережі Інтернет або історія для окремого програмного продукту, вказати якого), якщо так, то які саме? 7) Чи міститься на носіїв інформація про відвідування Інтернет-сайту (вказати адресу Інтернет-сайту)? 8) Чи містяться на наданому на дослідження носії відомості про листування користувачів засобами електронного зв'язку? 9) Чи відбувалося підключення зовнішніх носіїв інформації до наданого на дослідження комп'ютера? Якщо так, то яких і коли саме? 10) Чи містяться на носії інформації файли, які ідентифікуються антивірусним програмним забезпеченням як шкідливі та потенційно небезпечні?
1.2.	<p>Судова комп'ютерно-технічна експертиза (дослідження мобільних телефонів)</p> <p>Орієнтовний перелік вирішуваних питань:</p> <ol style="list-style-type: none"> 1) Чи мають у пам'яті до наданого на дослідження мобільного телефону (SIM-карти) списки контактів (телефонна книга), SMS та MMS повідомлення від абонентів, історія викликів (журнал дзвінків)? Якщо так, то прошу скопіювати їх зміст на оптичний носій. 2) Чи мають у пам'яті до наданого на дослідження мобільного телефону відомості про листування користувачів засобами електронного зв'язку?
1.3.	<p>Судова комп'ютерно-технічна експертиза (дослідження відеореєстраторів)</p>

	<p>Орієнтовний перелік вирішуваних питань:</p> <p>1) Чи маються на носії наданого на дослідження відеореєстратора відеозаписи (у явному або видаленому вигляді) за період часу з (час та дата) по (час та дата)? Якщо так, прошу скопіювати її на наданий носій. (При зазначенні інтервалу часу рекомендується не перевищувати 2–3 годин, оскільки копія тривалого інтервалу часу може мати дуже великий розмір, що спричинить складнощі у підборі носія для копіювання та її наданні ініціатору.)</p> <p>2) Чи має журнал подій наданого на дослідження відеореєстратора записи щодо подій (зазначити час та подію – стирання інформації, аварійне виключення, вимкнення, відключення окремих камер тощо)?</p>
1.4.	<p>Судова комп'ютерно-технічна експертиза (дослідження програмних продуктів та їх відповідності технічному завданню)</p> <p>Орієнтовний перелік вирішуваних питань:</p> <p>1) Чи можливо виконання певних дій за допомогою даного програмного продукту?</p> <p>2) Чи можливе вирішення певного завдання за допомогою даного програмного продукту?</p> <p>3) Чи реалізовані у даному програмному продукті (програмному коді) функції, передбачені технічним завданням на його розробку? (Надається програмний продукт у повній комплектації та технічне завдання.)</p>
2.	<p>Судова експертиза відео-, звукозапису</p> <p>Об'єкти дослідження: голос та мовлення особи (диктора), відеозвукова інформація, що зафіксовані на матеріальному носії, а також безпосередньо сам матеріальний носій, засоби запису і відтворення.</p> <p>Проводяться дослідження відеозвукових файлів, зафіксованих на таких носіях, як: диски для лазерних систем зчитування CD-R (RW), DVD-R (RW), карти пам'яті micro SDHC (SDHC), мобільні телефони, відеореєстратори тощо.</p> <p>Завдання:</p> <ul style="list-style-type: none"> ▪ ідентифікаційні дослідження голосу та мовлення диктора, що зафіксовані у відеозвукових файлах; ▪ діагностичні дослідження голосу та мовлення диктора, що зафіксовані у відеозвукових файлах; ▪ діагностичні дослідження матеріалів і засобів звуковідеозапису; ▪ ідентифікаційні дослідження засобів відеозвукозапису; ▪ діагностичні дослідження звукового середовища. <p>Рекомендації: Для ототожнення дикторів за голосом і мовленням, зафіксованими</p>

	<p>на носіїві, експерту надаються носії з порівняльними зразками у формі бесіди (допиту, очної ставки тощо).</p> <p>Установлення текстового змісту розмов, що зафіксовані у фонограмі, не є окремим експертним завданням, оскільки не потребує застосування спеціальних знань та може проводитися спеціалістом при вирішенні питань персоніфікації мовленнєвого матеріалу чи застосуванні спеціальних методів покращення розбірливості усного мовлення.</p> <p>Ініціатори призначення досліджень і експертиз мають до постанови про призначення судової експертизи відео-, звукозапису додавати наявні протоколи огляду та прослуховування записів, що мають бути досліджені.</p>
2.1.	<p>Судова експертиза відео-, звукозапису (ідентифікаційні дослідження голосу та мовлення диктора, що зафіксовані у відеозвукових файлах)</p> <p>Орієнтовний перелік вирішуваних питань:</p> <ol style="list-style-type: none"> 1) Чи придатні голос і мовлення громадянина Петренка І.І., що зафіксований у відеозвукових файлах (зазначити: назву файлу, назву папки та носій), для проведення ідентифікаційних досліджень? 2) Чи належить голос і мовлення диктора, зафіксовані у відеозвукових файлах (зазначити: назву файлу, назву папки та носій) і позначені у протоколі як «П», громадянину Петренкові І.І.? 3) Кому із учасників розмови належить репліка (зазначити дослівно яка), зафіксована у відеозвукових файлах (зазначити: назву файлу, назву папки та носій)?
2.2.	<p>Судова експертиза відео-, звукозапису (діагностичні дослідження голосу та мовлення диктора, що зафіксовані у відеозвукових файлах)</p> <p>Орієнтовний перелік вирішуваних питань:</p> <ol style="list-style-type: none"> 1) Скільки осіб брало участь у розмовах, зафіксованих у відеозвукових файлах? 2) Яким голосом за висотою (група чоловічих чи жіночих голосів за висотою) промовлене мовлення (або окремі фрагменти), зафіксоване у відеозвукових файлах? 3) Записане у відеозвукових файлах мовлення (або окремі фрагменти) є вільним, завченим чи прочитаним? 4) Чи можливо визначити регіон проживання диктора, чиї голос та мовлення зафіксовані у відеозвукових файлах?
2.3.	<p>Судова експертиза відео-, звукозапису (діагностичні питання голосу та мовлення диктора, що виходять за межі компетенції експерта)</p>

	<p>Орієнтовний перелік вирішуваних питань: Визначення статі, віку, рівня освіти, професії, типу темпераменту, рис характеру, стану здоров'я тощо, а також психологічного й емоційного стану диктора за його голосом та мовленням виходить за межі компетенції експерта.</p> <p>У цьому випадку можливим є вирішення питання щодо фізичних ознак голосу та мовлення диктора, зафіксованих у відеозвукових файлах. Специфіка його проведення передбачає дослідження голосу та мовлення диктора, що відбилися в об'єкті дослідження, і обов'язковим не є наявність зразка голосу і мовлення диктора</p>
2.4.	<p>Судова експертиза відео-, звукозапису (діагностичні дослідження матеріалів і засобів звуковідеозапису)</p> <p>Орієнтовний перелік вирішуваних питань:</p> <ol style="list-style-type: none"> 1) Чи є у відеозвукових файлах ознаки монтажу? 2) Чи є відеозвукові файли частинами одного неперервного запису? <p>*Це питання застосовується лише для відеозвукових файлів, вилучених з відеореєстраторів.</p> <ol style="list-style-type: none"> 3) Чи є відеозвуковий файл автентичним?
2.5.	<p>Судова експертиза відео-, звукозапису (ідентифікаційні дослідження засобів відеозвукозапису)</p> <p>Орієнтовний перелік вирішуваних питань:</p> <ol style="list-style-type: none"> 1) У закритому чи відкритому акустичному середовищі було здійснено запис наданого відеозвукового файлу? 2) Чи можливо визначити джерела і характер звуків, що супроводжують основний запис? 3) Яка тривалість звукових явищ (зазначити яких), зафіксованих у відеозвукових файлах?
3. 3.1.	<p>Судова фототехнічна, портретна та голографічних зображень експертиза (ідентифікація особи за ознаками зовнішності за матеріальними зображеннями)</p> <p>Об'єкти дослідження: фото-, кіно-, відео-, цифрові зображення живих осіб, невпізнаних трупів.</p> <p>Завдання: ототожнення особи (або трупа) за її зображенням.</p> <p>Рекомендації: Порівняльними матеріалами для ідентифікації особи за фотознімком можуть бути фотографії цієї особи, в тому числі зображення, спеціально виготовлені для даної експертизи. Такі зображення виготовляють за правилами впізнавальної (сигналітичної) зйомки: виготовляють три погрудних знімки – у правий профіль, анфас (спереду) та з поворотом голови праворуч</p>

(напівпрофіль).

Для отримання найбільш точного відображення рис зовнішності голова особи, яку фотографують, під час зйомки в анфас та у профіль повинна займати вертикальне положення.

Під час зйомки в напівпрофіль голова особи повинна бути дещо піднята та повернута праворуч таким чином, щоб чітко проглядалася ліва вушна раковина. Зйомка проводиться з так званої «нормальної точки» (таке положення фотоапарату, при якому виходять найменші перспективні викривлення об'єкта зйомки; при фотографуванні голови такою точкою буде розташування апарату на рівні очей особи, яку фотографують).

На зйомках у профіль та анфас особа, яку фотографують, повинна бути зображена зі звичайним виразом обличчя, без головного убору та інших предметів одягу, які приховують будь-які предмети; волосся її повинно бути зачесане (у жінок волосся не повинно затуляти вушну раковину).

Зйомка проводиться при освітленні, яке дозволяє найбільш повно виявити рельєф обличчя та його особливості. Зазвичай застосовують комбіноване освітлення, яке складається з одного достатньо інтенсивного джерела світла (вікно, софіт) з відбиваючим екраном з білої тканини або паперу.

Джерело розміщують на відстані 1,5-2 м від особи, спереду та ліворуч від неї, дещо вище рівня очей. Більш точне місцезнаходження джерела світла визначається за зображенням особи в профіль. Вирішальним моментом при цьому є правильне висвітлення вушної раковини: на знімку повинні чітко відобразитися всі її особливості.

Екран розташовують праворуч від об'єкта зйомки таким чином, щоб відбиті промені повно висвічували затінені частини обличчя. Замість екрану може бути використане менш інтенсивне джерело світла (бажано з розсіювальним фільтром) з тим, щоб характер освітленості обличчя при цьому був аналогічним освітленості, отриманої в умовах описаного варіанту. За такої освітленості фотознімки відбивають всі головні ідентифікаційні ознаки голови (обличчя) аж до дрібних зморшок та інших особливостей шкірного покриву.

За будь-якого варіанту освітлення зображення не повинно мати великих затіnenих ділянок, які заважають достовірному судженню щодо прикмет. Під час зйомки слід використовувати рівний, відносно світлий нейтральний фон.

Бажано, щоб серед порівняльних зразків були знімки, близькі до досліджуваного за часом зйомки, ракурсом зображення, освітленням.

Разом з порівняльними матеріалами слідчому судді необхідно з'ясувати та надати інформацію про можливі пластичні операції, зроблені особою, яку необхідно ідентифікувати.

Правила сигналітичної зйомки поширюються і на фотографічну фіксацію зовнішності загиблих у випадках виявлення невпізнаних трупів (маються на увазі трупи зі збереженими покривами обличчя).

Ідентифікація трупа проводиться шляхом порівняння зображення трупа з прижиттєвими зображеннями особи. Зйомка проводиться, як правило, в моргах. При фотографуванні трупа часто практикується виготовлення 5 зображень голови: анфас, правий та лівий профілі, а також з поворотом голови праворуч та ліворуч, оскільки серед прижиттєвих знімків може не бути зразків, на яких особа зображена у фас або профіль.

Якщо для ідентифікації трупа надано фото, то, крім зазначених фотознімків, обов'язково проводиться фотозйомка з тим же ракурсом та освітленням, що і на наданому знімку. В необхідних випадках перед зйомкою проводиться так званий туалет голови трупу: обличчя миють, волосся розчісують, очі відкривають тощо.

У випадках, коли м'які тканини обличчя збереглися, але цілісність або звичайний вигляд їх порушені та судження щодо прикмет покійного неможливе, вдаються до реставрації зовнішніх покривів обличчя для надання трупу «прижиттєвого» вигляду.

Особливі прикмети зовнішньої анатомії загиблого фотографують з масштабом. Порівняльні зображення не ретушуються.

Орієнтовний перелік вирішуваних питань:

- 1) Чи зображена на даному фотознімку конкретна особа?
- 2) Чи одна й та сама особа зображена на наданому на дослідження фото (якщо цифровий файл – назва файлу), що одягнена у (опис одягу, наявність окуляр та ін.) та особа порівняльні фото (або відео) якої надані на дослідження?
- 3) Чи одна й та сама особа зображена на наданому на дослідження відеозаписі (якщо цифровий файл – назва файлу), у період часу з.. по.. (часові відмітки відеозапису на яких зображена досліджувана особа), що одягнена у (опис одягу, наявність окуляр та ін.) та особа порівняльні фото (або відео) якої надані на дослідження?
- 4) Одна чи різні особи зображені на даних фотознімках?
- 5) Чи зображена на пред'явлених фотознімках, виготовлених у різні періоди, одна й та ж особа?
- 6) Чи зображена на фотознімку невпізаного трупа особа, порівняльні фото (або відео) якої надані на дослідження?

3.2.	<p>Судова фототехнічна, портретна та голографічних зображень експертиза (дослідження фотозображень та технічних засобів їх виготовлення)</p> <p>Завдання: ідентифікація предметів, приміщень та ділянок місцевості, відображених на знімках; визначення технологічних і технічних характеристик зйомки та виготовлення фотознімків.</p> <p>Рекомендації: фото- і відеоапаратуру, яка направляється до експертної установи, слід ретельно упакувати з метою збереження від пошкоджень під час транспортування.</p> <p>Орієнтовний перелік вирішуваних питань:</p> <ol style="list-style-type: none"> 1) Чи виготовлено (походять) дані знімки від одного і того самого первинного зображення? 2) Чи застосовувалось додаткове програмне забезпечення (графічні редактори) при виготовленні наданих графічних файлів? 3) Чи присутні на даному графічному файлі, зображенні (фотознімку) ознаки фотомонтажу? 4) Той самий чи інший об'єкт (предмет, приміщення, ділянка місцевості тощо) зафіксовано на графічних файлах, зображеннях (фотознімках, негативах), що надані для проведення експертизи? 5) Де знаходиться точка зйомки наданого на дослідження фотознімка? 6) Які розміри об'єктів, зображених на графічних файлах, зображеннях (фотознімках, негативах) та відео файлах (відеозаписах)? 7) Чи можливо встановити зміст (повний або частковий) державного реєстраційного номерного знаку транспортного засобу (або зміст інших інформаційних позначок)?
4. 4.1.	<p>Судова мистецтвознавча експертиза (мистецтвознавчі дослідження)</p> <p>Об'єкти дослідження: предмети антикваріату та твори мистецтва, а саме: твори образотворчого (живопису, скульптури, графіки), декоративно-ужиткового мистецтва (порцеляна, метал, скло, камінь, дерево, тканина тощо), об'єкти нумізматики, фалеристики та боністики (монети, медалі, паперові гроші), предмети культурної атрибутики, церковного вбрання та утварі (ікони та ін.), кінопродукція, фотоматеріали, книги тощо.</p> <p>Ці твори можуть бути виконані з будь-яких матеріалів, а також зафіксовані на будь-яких носіях.</p> <p>Завдання:</p> <ul style="list-style-type: none"> ▪ проведення атрибуції твору (встановлення автора твору, періоду створення роботи, її належність до певної школи тощо); ▪ визначення художнього рівня, історичного значення,

	<p>культурної цінності та стану твору;</p> <ul style="list-style-type: none"> ▪ установлення автентичності об'єкта; визначення якісних змін, що відбувалися з об'єктом у процесі його використання; установлення факту реставраційних втручань, довільних вилучень (втрат), доповнень, інших переробок, яких зазнав об'єкт; ▪ визначення вартості твору; ▪ визначення факту відповідності продукції вимогам законодавства про захист суспільної моралі. <p>Рекомендації:</p> <p>У супровідних документах (постанові, ухвалі, запиті) про призначення дослідження слід зазначити всю наявну інформацію про об'єкт дослідження, його роль у справі.</p> <p>Під час вирішення питання визначення матеріальної цінності творів передбачається встановлення їх орієнтовної вартості у грошовому виразі. Для цього в супровідних документах до постанови про призначення експертизи, ухвали чи запиту слід чітко вказати, станом на який час необхідно вирішувати це питання.</p> <p>У разі потреби для повного та всебічного проведення мистецтвознавчого дослідження експерту необхідно надати дозвіл на зміну властивостей зовнішнього вигляду та/або часткове пошкодження об'єкта.</p> <p>Орієнтовний перелік вирішуваних питань:</p> <ol style="list-style-type: none"> 1) Чи становить наданий на дослідження об'єкт культурну, історичну або художню цінність? 2) Коли, де і ким створений досліджуваний об'єкт? 3) Чи є наданий на дослідження об'єкт оригіналом (авторською роботою), копією, виконаною від імені автора, або копією, виконаною від імені іншої особи? 4) В якій техніці та з яких матеріалів виготовлено об'єкт? 5) З яких матеріалів створено об'єкт? <p>*Залежно від видів матеріалів можливе проведення комплексного дослідження.</p> <ol style="list-style-type: none"> 6) Який стан збереження об'єкта? 7) Чи підлягає (підлягає) наданий об'єкт реставрації? 8) Чи є наданий на дослідження об'єкт автентичним? 9) Якою є орієнтовна вартість об'єкта, наданого на дослідження, у грошовому виразі (еквіваленті) на момент дослідження?
4.2.	<p>Судова мистецтвознавча експертиза (дослідження продукції на відповідність вимогам законодавства про захист суспільної моралі)</p> <p>Об'єктами досліджень у сфері захисту суспільної моралі може бути тільки візуальна інформація: відео, аудіовізуальна інформація, а також зображення, у тому числі фіксовані публічні дії, предмети,</p>

	<p>виготовлені з різних матеріалів у вигляді статуєток, сувенірів тощо.</p> <p>Носями інформації (аудіовізуальних і графічних творів) можуть бути:</p> <ul style="list-style-type: none"> ▪ друковані засоби масової інформації (журнали, книги, плакати, листівки тощо); ▪ оптичні диски для лазерних систем зчитування інформації формату CD-R, CD-RW, DVD-R, DVD+R, DVD-RW, Blu-ray Disc; ▪ накопичувачі інформації на жорстких магнітних дисках (НЖМД), тобто вінчестери, як внутрішні, так і зовнішні, флеш-карти різних типів (USB-flash, CompactFlash, IBM Microdrive, SmartMedia, Multimedia Card (MMC), SecureDigital (SD), MicroSD, MemoryStick тощо). <p>Рекомендації:</p> <p>За наявності таких носіїв призначають комплексну експертизу із залученням фахівців у галузі комп'ютерно-технічних досліджень.</p> <p>Експертиза продукції, яка містить ознаки дитячої порнографії, не вирішує питання встановлення віку людини. У зв'язку з цим питання на кшталт: «Чи брали участь діти?» є абсолютно недоречним. Віднесення осіб до певної вікової категорії або встановлення наявності в них фізичних вад здійснюють тільки фахівці в галузі судової медицини.</p> <p>Орієнтовний перелік вирішуваних питань:</p> <ol style="list-style-type: none"> 1) Чи має інформація, що міститься на наданих на дослідження носіях інформації, порнографічний характер? 2) Чи належить інформація, що міститься на наданих на дослідження носіях інформації, до дитячої порнографії? 3) Чи належить наданий на дослідження предмет до продукції порнографічного характеру? 4) Чи містить твір, наданий на дослідження (кінематографічний, театральний, видовищний), сцени порнографічного характеру?
5.	<p>Судова експертиза у сфері інтелектуальної власності</p> <p>Об'єкти дослідження (об'єкти авторського права на):</p> <ul style="list-style-type: none"> ▪ літературні, письмові твори белетристичного, публіцистичного, наукового, технічного або іншого характеру (книги, брошури, статті тощо); ▪ комп'ютерні програми; ▪ копії даних (бази даних), якщо вони за добором або упорядкуванням їх складових частин є результатом інтелектуальної діяльності; ▪ музичні твори з текстом і без тексту; ▪ драматичні, музично-драматичні твори, пантоміми, хореографічні та інші твори, створені для сценічного показу, та їх

	<p>постановки;</p> <ul style="list-style-type: none"> ▪ аудіовізуальні твори; ▪ твори образотворчого мистецтва; ▪ твори архітектури, містобудування і садово-паркового мистецтва; ▪ фотографічні твори, у тому числі твори, виконані способами, подібними до фотографії; ▪ тексти перекладів для дублювання, озвучування, субтитрування українською та іншими мовами іноземних аудіовізуальних творів; ▪ будь-які способи виконання літературних, драматичних, музичних, музично-драматичних, хореографічних, фольклорних та інших творів; ▪ фонограми; ▪ відеограми; ▪ програми (передачі) організації мовлення. <p>Завдання: ідентифікаційні та діагностичні.</p> <p><u>Ідентифікаційне</u> дослідження полягає у встановленні тотожності об'єктів. До нього належать ототожнення: твору, (його частин) на предмет використання плагіату; осіб, які створили твір; твору за його частинами (або частиною); джерела (спільності) походження твору; за вимогами виготовлення та розповсюдження примірників твору; обладнання, за допомогою якого виготовлено носій твору (його упаковку).</p> <p><u>Діагностичне</u> дослідження полягає у виявленні сутності конкретно взятого для вивчення об'єкта за його ознаками шляхом віднесення його до певного виду, класу тощо. До нього належать встановлення: охороноздатності об'єктів дослідження; оригінальності назви твору, частин твору та юридично значимих елементів твору; виду об'єкта авторського права (суміжних прав) та його характеру; встановлення факту зміни твору та його способу; встановлення факту використання твору та його способу; визначення ознак контрафактності примірників твору. Відносно одного об'єкта дослідження можуть вирішуватись як ідентифікаційні, так і діагностичні завдання.</p> <p>Для встановлення авторства досліджуваного програмного продукту надаються самі програми у вигляді вихідних текстів, бібліотечних та виконуваних модулів, а також програми (вихідні тексти, бібліотечні та виконувані модулі), що створені особою, щодо якої перевіряється версія, чи вона є автором досліджуваного продукту.</p>
5.1.	<p>Судова експертиза у сфері інтелектуальної власності (дослідження, пов'язані з літературними, художніми творами, та інші)</p>

	<p>Орієнтовний перелік вирішуваних питань:</p> <p>1) Чи є об'єкт дослідження (назва) (або його частина, яка може використовуватися самостійно) результатом творчої праці згідно з відомостями, зазначеними в матеріалах справи?</p> <p>2) Чи містить у собі об'єкт дослідження (або його частина, яка може використовуватися самостійно) ознаки об'єкта авторського права згідно з відомостями, зазначеними в матеріалах справи?</p> <p>3) Чи є твір (назва 1) переробкою твору (назва 2)? Якщо так, чи має ця переробка творчий характер?</p>
5.2.	<p>Судова експертиза у сфері інтелектуальної власності (дослідження, пов'язані з комп'ютерними програмами і компіляціями даних (базами даних))</p> <p>Орієнтовний перелік вирішуваних питань:</p> <p>1) Чи мають на наданому на дослідження носії примірники програмних продуктів, авторські права на які належать (зазначити власника – компанії Microsoft, Adobe Systems Inc, Corel Corporation, юр., фіз. особи та ін.)? Якщо так, чи мають вищезазначені програмні продукти ознаки контрафактності (неліцензійності), якщо так, то які?</p> <p>2) Чи є вихідні тексти (вихідні коди) або їх частина комп'ютерної програми (назва 1) переробкою вихідних текстів (вихідних кодів) комп'ютерної програми (назва 2)?</p>
5.3.	<p>Судова експертиза у сфері інтелектуальної власності (дослідження, пов'язані з виконаннями, фонограмами, відеограмами, програмами (передачами) організації мовлення)</p> <p>Орієнтовний перелік вирішуваних питань:</p> <p>1) Чи має об'єкт, що досліджується, ознаки передачі (програми) організації мовлення? Якщо так, то які саме ознаки передачі (програми) організації мовлення притаманні об'єкту, що досліджується?</p> <p>2) Чи мало місце повне або часткове використання програми (передачі) організації мовлення (назва) у процесі діяльності особи (назва юридичної особи або прізвище, ім'я, по батькові фізичної особи)?</p>

Примітки:

11.6. Відділ автотехнічних досліджень та криміналістичного дослідження транспортних засобів

№	Вид експертизи, об'єкти дослідження, завдання, рекомендації, вирішувані питання
1.	<p>Судова трасологічна експертиза (криміналістичне дослідження транспортних засобів (ТЗ))</p> <p>Об'єкти дослідження: змінені номери кузовів та агрегатів транспортних засобів, а також документи, що їх супроводжують.</p> <p>Завдання: встановити, чи має місце факт зміни номерів ТЗ та підробки супровідних документів, за допомогою якого способу, відповідність нанесення номерів вимогам заводу виробника та способів друку документів наявним зразкам, встановленим вимогам тощо.</p> <p>Рекомендації:</p> <p>Враховуючи те, що у більшості випадків експерт при криміналістичному дослідженні транспортних засобів використовує методи, що приводять до зміни вигляду об'єктів дослідження, то в ухвалі слідчого судді необхідно надати дозвіл на внесення необхідних (для проведення дослідження) змін у лакофарбове покриття транспортного засобу та використання методів що приведуть до змін у зовнішній вигляд номерних майданчиків транспортного засобу або їх часткового знищення.</p> <p>При призначення технічної експертизи документів, рекомендується надати в ухвалі дозвіл на використання необхідних (для проведення дослідження) методів, що можуть привести до змін у зовнішній вигляд об'єкта дослідження або його часткового знищення.</p> <p>Вироби, які підлягають дослідженню, не можна очищати від забруднень, фарби чи іржі.</p> <p>Орієнтовний перелік вирішуваних питань:</p> <ol style="list-style-type: none"> 1) Чи змінювалися (знищувалися) ідентифікаційні номери транспортного засобу, наданого на дослідження? 2) Якщо так, то встановити їх первинний зміст? 3) Чи відповідає бланк наданого на дослідження документа бланкам, які знаходяться в офіційному обігу? 4) Якщо так, то чи є зміни первинного змісту в наданому на дослідження документі?
2. 2.1.	<p>Судова інженерно-транспортна експертиза (дослідження обставин і механізму дорожньо-транспортних пригод (ДТП))</p>

Завдання:

- установлення механізму ДТП та її елементів: швидкості руху (при наявності слідів гальмування), гальмового та зупинного шляхів, траєкторії руху, відстані, пройденої транспортним засобом (ТЗ) за певні проміжки часу, та інших просторово-динамічних характеристик пригоди;

- установлення відповідності дій водія ТЗ у даній дорожній ситуації технічним вимогам Правил дорожнього руху, наявності у водія технічної можливості запобігти пригоді з моменту виникнення небезпеки, відповідності дій водія з технічної точки зору вимогам Правил дорожнього руху, а також встановлення причинно-наслідкового зв'язку між діями водія та ДТП.

Рекомендації: В ухвалі слідчого судді про призначення автотехнічної експертизи повинні бути зазначені дані про параметри і стан дорожньої обстановки, дорожнього покриття та обставини щодо дій учасників події, з яких має виходити експерт при проведенні досліджень (вихідні дані).

При призначенні експертизи обставин ДТП необхідно, зокрема, вказувати: тип покриття дороги (асфальт, ґрунтова тощо), його стан (сухе, мокре, ожеледиця та ін.), ширину проїзної частини, наявність і величину ухилів, наявність дорожніх знаків і розміток у районі ДТП, технічний стан ТЗ та його завантаженість; видимість і оглядовість дороги з місця водія, а в умовах обмеженої видимості – ще й видимість перешкоди; розташування ТЗ по ширині дороги, швидкість його руху; момент виникнення небезпеки для руху; відстань, яку подолав пішохід з моменту виникнення небезпеки для руху до моменту наїзду, швидкість руху пішохода або час його руху з моменту виникнення небезпеки до моменту наїзду; чи застосовував водій термінове гальмування і якщо застосовував, то яка довжина сліду гальмування до задніх коліс автомобіля (якщо сліди розташовані на ділянках дороги з різним покриттям, наприклад на проїзній частині й узбіччі, потрібно зазначити довжину сліду окремо на кожній з ділянок); місце наїзду відносно слідів гальмування (яку відстань пройшов ТЗ у стані гальмування до наїзду чи після наїзду на пішохода; якою частиною ТЗ контактував з пішоходом або якими частинами зіткнулися транспортні засоби; якщо ТЗ після залишення сліду гальмування до його остаточної зупинки рухався накатом, то яку відстань він пройшов у цьому стані).

Якщо ДТП скоїв водій мотоцикла, крім того, зазначається: ручним та ножним гальмом чи одним з них (яким саме) гальмував водій; якщо на мотоциклі з коляскою був один пасажир, то де він перебував (у колясці чи на задньому сидінні); якщо мотоцикл без

коляски рухався в перекинутому стані, залишаючи сліди на дорозі, то – відстань, на яку він перемістився в такому стані.

Якщо до моменту призначення експертизи слідчому судді не вдалося усунути протиріччя у вихідних даних, що були в справі, він має право зазначити в ухвалі варіанти їх значень і отримати висновки щодо кожного з них.

Слідчий суддя не має права вимагати від експерта, щоб той самостійно вибирав з матеріалів справи вихідні дані для проведення експертизи. Разом з тим слідчий суддя може поставити перед експертом питання про технічну спроможність (неспроможність) тих чи інших даних, які є в справі, з обов'язковим посиланням на конкретний документ.

Коли експерт вважає, що небезпека для руху виникла не в той момент, який зазначено в ухвалі про призначення експертизи, він має вказати мотиви незгоди з позицією слідчого судді та надати відповідні варіанти розв'язання поставленого питання.

Разом з ухвалою про призначення експертизи експертові за потребою надаються всі матеріали кримінальної, цивільної, господарчої, адміністративної справи.

Якщо слідчий суддя не може направити експертові всі матеріали справи, він повинен надати: протокол огляду місця події разом зі схемою та іншими додатками; протокол огляду ТЗ; протокол слідчого експерименту.

Орієнтовний перелік вирішуваних питань:

- 1) Як повинен був діяти водій у даній дорожній обстановці, згідно з вимогами Правил дорожнього руху?
- 2) Чи мав водій технічну можливість запобігти наїзду (зіткненню) з моменту виникнення небезпеки для руху або з моменту об'єктивної спроможності виявлення перешкоди для руху?
- 3) Чи були у діях водія невідповідності вимогам Правил дорожнього руху, які, з технічної точки зору, знаходилися у причинному зв'язку з виникненням ДТП?
- 4) Якщо швидкість руху транспортного засобу перевищувала встановлені обмеження (зазначається, які саме), то чи мав водій технічну можливість уникнути наїзду (зіткненню), контакту з перешкодою (зазначається, якою саме), якщо ця швидкість не перевищувала допустиму?
- 5) Якою була швидкість транспортного засобу у різні моменти розвитку ДТП (якщо сліди різної довжини або перериваються, на це слід вказати)?
- 6) Яка найменша безпечна дистанція між транспортними засобами в умовах даної дорожньої обстановки?
- 7) Який гальмівний та (або) зупинний шлях транспортного засобу

	за певної швидкості його руху в умовах даної дорожньої обстановки?
2.2.	<p>Судова інженерно-транспортна експертиза (дослідження технічного стану транспортних засобів (ТЗ))</p> <p>Завдання: встановлення несправностей ТЗ, які загрожували безпеці руху, причин їх утворення та часу виникнення (до дорожньо-транспортної пригоди (ДТП), чи внаслідок неї або після неї), можливості виявлення несправності зазвичай застосованими методами контролю за технічним станом ТЗ; визначення механізму впливу несправності на виникнення та розвиток пригоди.</p> <p>Рекомендації:</p> <p>В ухвалі слідчого судді достатньо викласти фабулу справи й обставини, які стосуються особливостей об'єкта дослідження, знання яких може мати значення для експерта, наприклад, чи експлуатувався ТЗ після події; у якому стані перебували деталі (вузли), сполучені з деталями (вузлами), що досліджуються, тощо.</p> <p>Якщо необхідно провести експертизу (дослідження) на місці події або огляд об'єкта за його місцезнаходженням, слідчий суддя (або особа, яка клопотала про призначення експертизи; або замовник дослідження), повинен забезпечити прибуття експерта, безперешкодний доступ до об'єкта, а також належні умови його роботи, а в разі потреби – викликати учасників процесу або інших осіб.</p> <p>Орієнтовний перелік вирішуваних питань:</p> <ol style="list-style-type: none"> 1) Чи перебували у працездатному стані на досліджуваному транспортному засобі системи (рульового керування, робочої гальмівної системи та ін.) до ДТП? 2) Чи є в досліджуваному транспортному засобі несправності, які впливали б на вихідні параметри системи (рульового керування, робочої гальмівної системи та ін.)? 3) Коли, відносно моменту ДТП, виникли дані несправності? 4) Чи мав водій можливість виявити несправність до моменту ДТП?
2.3.	<p>Судова інженерно-транспортна експертиза (транспортно-трасологічні дослідження)</p> <p>Завдання: визначення взаємного розташування транспортних засобів (ТЗ) у момент їх контактування; визначення місця зіткнення ТЗ і місця наїзду на перешкоду (пішохода), установлення механізму утворення слідів; розташування ТЗ відносно меж проїзної частини на момент контактування.</p> <p>Рекомендації:</p> <p>Вирішення основних завдань здійснюється шляхом дослідження</p>

слідів, виявлених на місці дорожньо-транспортної пригоди (ДТП), пошкоджень транспортних засобів. Тому призначати транспортно-трасологічну експертизу доцільно лише тоді, коли є можливість надати експертові об'єкти, які перебували в контакті, або матеріали справи, у яких зафіксовано сліди.

На дослідження надаються самі об'єкти, які залишили сліди (шини, деталі, що виступають, тощо) або експериментальні зліпки цих об'єктів (експериментальні відбитки шин на папері); предмети, на яких залишилися сліди зазначених об'єктів, або зліпки (масштабні фотознімки) цих слідів, а також протоколи огляду місця події з усіма додатками до них.

Якщо досліджуються сліди ТЗ на одязі (взутті) потерпілого, надається також акт судово-медичного дослідження пошкоджень на його тілі.

Орієнтовний перелік вирішуваних питань:

- 1) Яким був кут між поздовжніми осями транспортних засобів у момент первинного контакту?
- 2) Як, відносно меж проїзної частини, були розташовані транспортні засоби у момент первинного контакту?
- 3) Стояв чи рухався певний транспортний засобів під час первинного контакту?
- 4) Де, відносно меж проїзної частини, було розташоване місце наїзду на пішохода?
- 5) Яким було взаємне розташування транспортного засобу і перешкоди (пішохода) під час наїзду на останню (останнього)? Який механізм контактування пішохода та транспортного засобу? Хто з осіб, які перебували в транспортному засобі під час дорожньо-транспортної пригоди (вказуються прізвища, ім'я та по батькові осіб), перебував за кермом?

Для вирішення питань про взаємне розташування ТЗ і потерпілого та про особу, яка керувала ТЗ, призначається комплексна судово-медична та транспортно-трасологічна експертиза.

Примітки:

11.7. Відділ товарознавчих досліджень та оціночної діяльності

№	Вид експертизи, об'єкти дослідження, завдання, рекомендації, вирішувані питання
1.	<p>Судова товарознавча експертиза (визначення вартості машин, обладнання, сировини та споживчих товарів)</p> <p>Об'єкти дослідження: різні вироби товарного походження, зокрема: будівельні, меблеві, хутряні, ювелірні, косметичні, текстильні, галантерейні, канцелярські товари, одяг, взуття, побутова техніка, фото-, радіо-, відеоапаратура та матеріали, побутоволчі товари, промислове обладнання, добрива, обчислювальна техніка, різноманітна сировина, тара, якщо в експертній установі є фахівці відповідної спеціалізації.</p> <p>Завдання:</p> <ul style="list-style-type: none">▪ встановлення фактичних даних, що підтверджують чи спростовують відповідність характеристик досліджуваних об'єктів базовим (нормативним) значенням за органолептичними, фізико-хімічними, мікробіологічними, кількісними та іншими характеристиками;▪ визначення належності промислових товарів народного споживання (надалі – товарна продукція) до класифікаційних категорій, які прийняті у виробничо-торговельній сфері (вид, марка, модель, розмір, комплектність тощо);▪ встановлення обставин, фактичних даних, пов'язаних з недотриманням правил пакування, маркування, збереження, транспортування, розбракування, уцінки, та інших обставин, що привели до якісних змін товарної продукції;▪ визначення причин та ступінь якісних змін товарної продукції в процесі виготовлення, збереження, транспортування, експлуатації;▪ встановлення способу виробництва товарної продукції: промисловий чи саморобний;▪ визначення вартості товарної продукції, у т.ч. з урахуванням часткової втрати її товарних якостей у зв'язку з експлуатаційним зносом і пошкодженнями від впливу зовнішніх чинників. <p>Рекомендації:</p> <p>В ухвалі слідчого судді про призначення експертизи слід зазначити суть позовних вимог або обставини справи, у якій призначено експертизу.</p> <p>Разом з ухвалою експертові надається об'єкт дослідження. Крім самих виробів, їх маркувальних позначень, зразків, у необхідних експертові випадках, експертові повинні передаватися документи</p>

про стан товару, різні процеси, що відбувалися з ним, здійснення товарних операцій (приймання, розбракування, реалізація), що дозволяє отримати додаткову інформацію про товар. Громіздкі предмети досліджуються за місцезнаходженням. Якщо ці об'єкти знаходяться за місцем проживання громадян, то особа або орган, які призначили експертизу, зобов'язані забезпечити експертові можливість їх огляду або надати якісні кольорові фотоілюстративні матеріали з можливістю ідентифікувати майно та мати уявлення щодо дійсного стану. У цивільних справах експертний огляд об'єктів дослідження має провадитися у присутності зацікавлених осіб.

Особливості призначення експертизи:

А) Якщо перед експертом поставлені питання про ринкову вартість майна, в ухвалі необхідно зазначити – за станом на який час належить вирішувати поставлене питання та за якими (роздрібними чи оптовими) цінами, що діяли на споживчому ринку України на аналогічні вироби, а на складно-технічні товари надати документ, що підтверджує технічний стан виробу.

Б) На експертизу може бути поставлене питання про ринкову вартість відсутнього майна. У цих випадках слідчий суддя повинен зазначити, на підставі яких матеріалів справи, що містять відомості про відсутні об'єкти, повинна проводитись експертиза (рахунки, товарно-транспортні накладні, описи в позовних заявах, протоколах допиту потерпілих, фотознімки з зображенням об'єкта дослідження, експлуатаційні документи), і надати експертові ці матеріали (їхні копії) або привести ці відомості в ухвалі про призначення експертизи.

Об'єкти дослідження повинні направлятися експертові в упакованому та опечатаному вигляді.

Разом з ухвалою про призначення експертизи на дослідження експертові необхідно надавати документи (гарантійний талон, касовий та товарний чеки, інструкцію з експлуатації) на об'єкт дослідження, а в разі їх відсутності матеріали, в яких буде конкретно зазначена дата (місяць, рік) придбання та вартість, за якою було придбано об'єкт дослідження.

В) Для встановлення ринкової вартості ювелірних, хутряних, шкіряних виробів, мисливської зброї необхідно призначити комплексні експертизи.

При призначенні експертиз, предметами яких є товари відомих закордонних брендів, які відсутні або недоступні широкому колу споживачів в силу їх великої вартості, повинні надаватися документи, які підтверджують їх автентичність та відображають технічний стан.

При постановці питання визначення ринкової вартості по кожному об'єкту дослідження ставиться окреме питання із зазначенням точної дати, станом на який момент вчинення правопорушення проводити дослідження.

Г) Для визначення ринкової вартості не наданих на експертизу побутової техніки, відеоаудіотехніки, портативних пристроїв, електроінструменту, які були у експлуатації, в ухвалі необхідно вказати: марку та модель об'єкта (наприклад: мобільний телефон марки «Nokia» моделі «Lumia 520», або «Nokia Lumia 520»).

Для ноутбуків слід вказувати повну назву, яка міститься на задній стінці об'єкта: модель, серію (наприклад: Asus K56CB (K56CB-XX035H)). Якщо невідомо ці дані, вказуються повні технічні характеристики, тобто конфігурацію, яка вказана у документах).

Вказується дата придбання у новому стані або повний строк експлуатації: термін з дати покупки до дати зникнення (наприклад: дата придбання у новому стані дата/місяць/рік або місяць/рік). У випадку, коли заявник не вказує повної дати, а пам'ятає рік, уточнити хоча б місяць – це значною мірою впливає на вартість об'єкта.

Вказується стан на момент зникнення (робоче, технічно-справне, є пошкодження, пошкоджень не має).

Вказується комплектація (без комплектних аксесуарів з комплектними аксесуарами, вказати якими саме).

Д) Для визначення ринкової вартості кабельно-провідникової продукції (кабель, дріт) та ліфтового обладнання, які були у експлуатації, необхідно вказати: повне та точне найменування об'єкта (наприклад: ТПП 10×2×0,5: гальмівна котушка МП-201); знос об'єкта, який визначається спеціалістами компетентних в питаннях, щодо об'єкта (технічний майстер) (ст. 71 КПК); дату придбання у новому стані або повний строк експлуатації (термін з дати покупки до дати зникнення. Наприклад: дата придбання у новому стані дата/місяць/рік або місяць/рік).

У випадку коли заявник не вказує повної дати, а пам'ятає рік, уточнюйте хоча б місяць – це значною мірою впливає на вартість об'єкта.

Вказується стан на момент викрадення, зникнення (робоче, технічно-справне, є пошкодження, пошкоджень не має).

Є) Для визначення ринкової вартості каналізаційних люків, необхідно вказати: повне та точне найменування об'єкта (наприклад: люк каналізаційний (телефонної мережі) легкого типу, клас навантаження); знос об'єкта, який визначається спеціалістами компетентних в питаннях щодо об'єкта (технічний майстер) (ст. 71 КПК). Є відомості, що амортизація на люки не

нараховується, але це економічне знецінення, а не дійсний фізичний знос.

Вказується стан на момент зникнення (робоче, технічно-справне, є пошкодження, пошкоджень не має).

Ж) Для визначення ринкової вартості предметів, виготовлених з металів, у тому числі дорогоцінних, необхідно вказати: вид металу, з якого виготовлене майно, проба; повне та точне найменування об'єкта, розмірні характеристики (наприклад: сталевий кутик 40×40×2 мм); знос об'єкта, який визначається спеціалістами, компетентними в питаннях щодо об'єкта (технічний майстер) (ст. 71 КПК). Якщо неможливо встановити дійсний знос, вкажіть точну масу об'єкта, і в такому випадку розрахунок вартості об'єкта буде здійснений на брутто металу; стан на момент зникнення (робоче, технічно-справне, є пошкодження, пошкоджень не має).

З) Для визначення ринкової вартості одягу, взуття, шкіро-галантерейної продукції необхідно надати ці об'єкти в якості речових доказів і вказати: найменування об'єкта, виробника, артикул тощо; дату придбання у новому стані або повний строк експлуатації.

Орієнтовний перелік вирішуваних питань:

1) Яка групова належність (класифікаційна категорія) товару (виробу, продукції, сировини, допоміжних матеріалів) наданого на дослідження?

2) Чи відповідають маркувальні дані виробу його характеристикам відповідно до вимог державного стандарту (ДСТУ)?

3) Як може бути розшифроване маркування представленого товару?

4) Чи має даний виріб дефекти? Якщо так, то які саме? Чи можлива його реалізація (експлуатація, використання) за наявності виявленого дефекту?

5) Яким чином може впливати виявлений дефект на якісні характеристики товару?

6) Під впливом яких чинників змінилась якість товару та виникли різного роду дефекти?

7) Якою є норма втрат під час зберігання даних товарів?

8) Які умови приймання, зберігання та відпуску товару?

9) Які кількісні дані товару та його комплексність? Чи відповідає вона вимогам технічно-нормативної документації?

10) Чи відповідає даний виріб вимогам ДСТУ? Якщо не відповідає, то чи придатний він для реалізації і за яких умов?

11) Яка ринкова вартість наданого на дослідження виробу з урахуванням його ознак зносу за станом цін на споживчому ринку України на момент скоєння злочину?

	12) Чи забезпечували тара та прийоми упакування товарної продукції її зберігання?
2.	<p>Судова автотоварознавча експертиза (визначення вартості колісних транспортних засобів та розміру збитку, завданого власнику транспортного засобу) Об'єкти дослідження: дорожні транспортні засоби та їх складові. Завдання: визначення ринкової вартості колісних транспортних засобів (КТЗ), їх складових; визначення розміру вартості матеріальних збитків, заподіяних власнику КТЗ унаслідок пошкодження останнього.</p> <p>Рекомендації: на дослідження експертові надаються КТЗ та документація, що стосується його реєстрації, матеріали щодо розслідування події, що призвела до матеріальної шкоди, а також документи, в яких зафіксовані інші вихідні дані, необхідні для вирішення поставленого питання.</p> <p>При визначенні ринкової вартості КТЗ (без об'єкта) необхідно: свідоцтво про реєстрацію КТЗ (копія); копія облікової картки.</p> <p>При визначенні складових частин (запчастин) КТЗ необхідно: повна назва, маркування, заводський номер запчастини; на якому транспортному засобі використовувалось; рік випуску КТЗ, на якому використовувалася запчастина; технічний стан на момент правопорушення.</p> <p>При визначенні складових частин (запчастин) КТЗ іноземного виробництва необхідно: номер кузова або VIN-номер КТЗ.</p> <p>При визначенні ринкової вартості мопедів або мотоциклів необхідно: марка, модель КТЗ; рік випуску; об'єм двигуна.</p> <p>При визначенні ринкової вартості акумуляторної батареї (АКБ) необхідно: марка, модель АКБ; ємність АКБ; дата придбання АКБ; КТЗ, на якому використовувався АКБ.</p> <p>При визначенні ринкової вартості автомобільних шин та дисків необхідно: марка, модель шин; сезонність; типорозмір; залишкова висота рисунку протектора (мм) або знос відсотках (зі слів потерпілого); марка, модель дисків; діаметр дисків; кількість болтів.</p> <p>Орієнтовний перелік вирішуваних питань:</p> <p>1) Яка ринкова вартість колісного транспортного засобу (зазначається його марка, модель і державний реєстраційний номер) на дату оцінки (вказується дата, на яку визначається його вартість)?</p> <p>2) Яка вартість колісного транспортного засобу (зазначаються марка, модель і ідентифікаційний номер), його складових, що увозяться на митну територію України, на дату оцінки (вказується дата, на яку визначається його вартість)?</p>

- 3) Яке значення складає величина втрати товарної вартості колісного транспортного засобу на дату оцінки (вказується дата, на яку визначається його вартість)?
- 4) Яка утилізаційна вартість колісного транспортного засобу (зазначаються його марка, модель і державний реєстраційний або ідентифікаційний номер) на дату оцінки (вказується дата, на яку визначається його вартість)?
- 5) Яка скрапова вартість колісного транспортного засобу (зазначаються його марка, модель і державний реєстраційний або ідентифікаційний номер) на дату оцінки (вказується дата, на яку визначається його вартість)?
- 6) Яка ліквідаційна вартість колісного транспортного засобу (зазначаються його марка, модель і державний або ідентифікаційний номер) на дату оцінки (вказується дата, на яку визначається його вартість)?
- 7) Яка вартість матеріального збитку (шкоди), завдана власнику колісного транспортного засобу (зазначаються прізвище, ім'я та по батькові власника, марка, модель КТЗ, його державний реєстраційний номер) внаслідок дорожньо-транспортної пригоди (зазначається подія, що призвела до матеріальної шкоди) на дату оцінки (вказується дата, на яку визначається вартість)?
- 8) Чи укомплектовано колісного транспортного засобу відповідно до нормативно-технічної документації підприємства-виробника? Якщо ні, то в чому саме полягає неуккомплектованість?
- 9) Яка дата виготовлення даного колісного транспортного засобу (його складової)?
- 10) До якого типу належить даний двигун, які його основні характеристики?
- 11) Чи можливо провести ремонтно-відновлювальні роботи пошкодженого колісного транспортного засобу (його складових)? Якщо можливо, то який обсяг, характер і вартість цих робіт на дату оцінки (вказується дата, на яку проводиться оцінка майна)?
- 12) Яке значення складає коефіцієнт фізичного зносу складових зазначеного колісного транспортного засобу?
- 13) Яке значення складає процентний показник ринкової вартості колісного транспортного засобу?
- 14) Чи відповідає якість виконаних ремонтно-відновлювальних робіт нормативним вимогам?
- 15) Якому коду товарів відповідає колісного транспортного засобу згідно з Українським класифікатором товарів зовнішньоекономічної діяльності?

11.8. Відділ економічних досліджень

№	Вид експертизи, об'єкти дослідження, завдання, рекомендації, вирішувані питання
<p>1. 1.1.</p>	<p>Судова економічна експертиза (дослідження документів бухгалтерського, податкового обліку і звітності)</p> <p>Об'єкти дослідження:</p> <ul style="list-style-type: none"> ▪ первинні бухгалтерські документи; ▪ реєстри бухгалтерського обліку; ▪ документи фінансової звітності; ▪ статистична звітність за відповідні періоди; ▪ акти ревізій і контрольних перевірок; ▪ роздруковані та завірені електронні документи; ▪ організаційно-розпорядчі та планово-регульовальні документи, складені на підставі законодавчих та нормативних актів. <p>Завдання:</p> <ul style="list-style-type: none"> ▪ визначення документальної обґрунтованості розміру нестачі або надлишків товарно-матеріальних цінностей і грошових коштів, періоду і місця їх утворення; ▪ визначення документальної обґрунтованості оформлення операцій з одержання, зберігання, виготовлення, реалізації товарно-матеріальних цінностей, у тому числі грошових, основних засобів, надання послуг; ▪ визначення документальної обґрунтованості відображення в обліку грошових коштів, цінних паперів; ▪ визначення документальної обґрунтованості відображення в обліку операцій з нарахування та виплати заробітної плати, інших виплат; ▪ установлення відповідності чинному законодавству відображення в податковому обліку доходів та витрат за фінансово-господарськими операціями, що підлягають оподаткуванню податком на прибуток; ▪ визначення відповідності чинному законодавству відображення в податковому обліку податкових зобов'язань та податкового кредиту з податку на додану вартість. <p>Рекомендації:</p> <p>Не вважається доцільним призначення економічної експертизи, якщо для вирішення того чи іншого питання ініціатору достатньо оглянути і долучити до справи якісь бухгалтерські документи, допитати свідка, просто ознайомитися з відповідним нормативним документом.</p> <p>Економічна експертиза не вирішує завдань:</p>

- відновлення обліку, проведення виїзних зустрічних перевірок, інвентаризації, контрольних обмірів обсягів виконаних робіт, ревізій суб'єктів підприємницької діяльності;
- проведення рахункових робіт, де не потрібні спеціальні знання експерта-економіста, а саме: в постановці і веденню обліку, складанні фінансової та податкової звітності, оцінці фінансового стану суб'єкта підприємницької діяльності тощо;
- установлення обґрунтованості, правильності складання і реальності виконання бізнес-планів суб'єктів підприємницької діяльності;
- визначення ринкової вартості рухомого і нерухомого майна;
- установлення за первинними бухгалтерськими документами окремих фактів, обставин, які для їх виявлення та визначення не вимагають спеціальних знань;
- систематизація та впорядкування бухгалтерських і фінансових документів, вилучених в ході слідчих дій;
- з'ясування інших обставин і фактів, що не входять в компетенцію експерта.

Усі необхідні для дослідження матеріали повинні подаватися на експертизу систематизованими і згрупованими за призначенням, в хронологічному порядку, а матеріали провадження – пронумерованими і підшитими, з описом.

Орієнтовний перелік вирішуваних питань:

- 1) Чи підтверджується документально встановлена за актом інвентаризації від (зазначаються реквізити акта) нестача (надлишки) грошових коштів у касі на суму (зазначається сума) на підприємстві (указується назва установи, організації) за період (зазначити)?
- 2) Чи підтверджується документально нестача товарно-матеріальних цінностей, встановлена за актом інвентаризації на підприємстві (зазначається назва організації), за період роботи (вказується період) матеріально відповідальної особи (зазначаються прізвище, ім'я, по батькові) у розмірі (указуються кількісні та вартісні показники)?
- 3) Чи підтверджується розмір безпідставно виплаченої та списаної по касі (зазначається назва підприємства) заробітної плати з урахуванням даних, наданих органом (особою), який (яка) призначив(ла) експертизу (залучив(ла) експерта), та висновків почеркознавчої експертизи про те, що підписи в платіжних документах про одержання заробітної плати (номер відомості, період) учинені не особами, які в них зазначені?
- 4) Чи підтверджуються документально висновки перевірки (зазначаються реквізити акта перевірки) у частині, що стосується

завищення обсягу і вартості виконаних робіт з урахуванням висновків інших видів експертиз?

5) Чи підтверджується документально необґрунтоване списання будівельних матеріалів, нарахування та виплата заробітної плати на завищений обсяг і вартість виконаних робіт (з урахуванням висновків інших видів експертиз)?

6) Чи підтверджується документально заявлений у позовних вимогах позивача (назва підприємства) розмір заборгованості за поставлені підприємству (назва) товарно-матеріальні цінності, виконані роботи (надані послуги) за договором (номер та дата договору) за період (зазначити період), у тому числі з урахуванням висновків інших видів експертиз?

7) Чи підтверджується документально зазначене в акті податкової інспекції (вказуються реквізити акта) заниження об'єкта оподаткування (вказується організація) за період (зазначається який) і донарахування до сплати податків та обов'язкових платежів до бюджету (вказується яких)?

8) Чи відповідають визначені та задекларовані підприємством (назва) доходи за період (зазначається період) наданим первинним документам та вимогам Податкового кодексу України?

9) Чи відповідають визначені та задекларовані витрати підприємством (назва) за період (зазначається період) наданим первинним документам та вимогам Податкового кодексу України?

10) Чи підтверджуються документально витрати підприємства (назва) за період (зазначається період), що формують собівартість реалізованих товарів, виконаних робіт, наданих послуг?

11) Чи підтверджується документально та нормативно відображення у податковому обліку підприємства (назва підприємства) нарахування амортизації за період (вказується період)?

12) Чи підтверджуються документально висновки акта державної податкової інспекції (номер, дата) про завищення підприємством (назва) заявленої суми бюджетного відшкодування з податку на додану вартість за період (вказується період)?

13) Чи підтверджується документально встановлений за актом перевірки державної податкової інспекції фінансовий результат за операціями з цінними паперами і корпоративними правами (назва підприємства) за період (вказується період) у розмірі (вказується сума)?

14) Чи підтверджується документально визначений об'єкт оподаткування з доходів, виплачених підприємством (назва підприємства) нерезиденту (назва) із джерелом його походження з України у періоді (вказується період)?

15) Чи підтверджується документально обґрунтованість

	<p>застосування підприємством (назва) нульової ставки з податку на додану вартість за експортними операціями за контрактом (номер, дата)?</p> <p>16) Подібні питання можуть бути поставлені за іншими видами податків та обов'язкових платежів.</p>
1.2.	<p>Судова економічна експертиза (дослідження документів про економічну діяльність підприємств і організацій)</p> <p>Об'єкти дослідження:</p> <ul style="list-style-type: none"> ▪ первинні бухгалтерські документи; ▪ реєстри бухгалтерського обліку; ▪ документи фінансової звітності; ▪ статистична звітність за відповідні періоди; ▪ акти ревізій і контрольних перевірок; ▪ роздруковані та завірені електронні документи; ▪ організаційно-розпорядчі та планово-регульовальні документи, складені на підставі законодавчих та нормативних актів. <p>Завдання:</p> <ul style="list-style-type: none"> ▪ визначення документальної обґрунтованості, аналізу показників фінансового стану (платоспроможності, фінансової стійкості, прибутковості тощо); ▪ визначення документальної обґрунтованості аналізу і структури майна та джерел його придбання; ▪ визначення документальної обґрунтованості стану та інтенсивності використання оборотних активів та джерел їх формування; ▪ визначення документальної обґрунтованості та аналізу джерел власних коштів та результатів фінансово-господарської діяльності; ▪ установлення документальної обґрунтованості та аналізу загальногосподарських і спеціальних фондів; ▪ визначення документальної обґрунтованості та аналізу реальності розрахунків з дебіторами і кредиторами; ▪ визначення документальної обґрунтованості та аналізу економічної доцільності отримання і використання кредитів і позик; ▪ визначення документальної обґрунтованості та аналізу витрат і цін як чинників фінансової стабільності, беззбитковості; ▪ визначення документальної обґрунтованості розрахунків при приватизації та оренді відповідно до чинних методик оцінки вартості майна, що приватизується, та інші питання, пов'язані з приватизацією, банкрутством підприємств; ▪ визначення документальної обґрунтованості розрахунків частки майна при виході учасника зі складу засновників; ▪ визначення документальної обґрунтованості розрахунків

втраченого заробітку (від несвоєчасної виплати компенсації заподіяної шкоди при втраті працездатності і в інших випадках);

- визначення документальної обґрунтованості цільового витрачання бюджетних коштів;
- визначення документальної обґрунтованості розрахунків втраченої вигоди.

Рекомендації:

Вирішення питань стосовно дотримання комітетами з конкурсних торгів вимог законодавства, що регламентує проведення закупівлі товарів (робіт та послуг) за бюджетні кошти, не належить до завдань економічної експертизи.

Усі необхідні для дослідження матеріали повинні подаватися на експертизу систематизованими і згрупованими за призначенням в хронологічному порядку, а матеріали провадження пронумерованими і підшитими, та повинні містити опис.

Орієнтовний перелік вирішуваних питань:

1) Визначити основні економічні показники (ліквідності, платоспроможності та прибутковості) господарсько-фінансової діяльності (зазначити організацію) на дату укладання або закінчення терміну дії угоди (зазначити реквізити). Як вказані показники характеризують господарсько-фінансову діяльність (зазначити організацію, підприємство)?

2) Чи підтверджується документально сума внеску до статутного фонду (зазначається організація або учасник) та розрахунок розміру частини майна, що підлягає поверненню учаснику, який вибув зі складу засновників (зазначається дата виходу)?

3) Чи підтверджується документально розмір збитку від необґрунтованого заниження (несплати) орендної плати (зазначається організація) за період (зазначається який) і в якій сумі?

4) Чи є у вартості об'єктів нерухомості (яких саме), що підлягали приватизації, частка фінансування споруд за рахунок державних коштів відповідно до наданих установчих та первинних документів?

5) Чи підтверджуються документально висновки акта перевірки щодо нецільового використання бюджетних коштів, отриманих підприємством (назва) за бюджетною програмою (назва програми)?

6) Чи підтверджується документально розрахунок пенсійних виплат громадянину (прізвище, ім'я, по батькові), проведений установами Пенсійного фонду України за період (зазначається дата)?

7) Чи мають показники фінансово-економічного стану підприємства (назва) за період (вказати період) ознаки доведення до банкрутства, фіктивного банкрутства, прихованого банкрутства?

	<p>8) Чи підтверджуються документально висновки акта перевірки стосовно наявності у підприємства (організації) (назва) заборгованості з виплати заробітної плати станом на (зазначити дату)?</p> <p>9) Чи була у підприємства (назва) фінансова можливість виплатити в повному обсязі (або частково) нараховану заробітну плату у період (вказати період) за рахунок власних обігових коштів з урахуванням черговості платежів згідно з вимогами законодавства?</p> <p>10) На які потреби були витрачені грошові кошти підприємства (назва) в період існування заборгованості по заробітній платі перед своїми працівниками?</p> <p>11) Чи призвело витрачання коштів підприємства (організації) (назва) на виробничі потреби протягом року до скорочення заборгованості з оплати праці станом (зазначити дату). Якщо так, то які саме суми коштів були спрямовані на поточну оплату праці, а які на погашення заборгованості попередніх періодів?</p> <p>12) Чи підтверджується документально та нормативно розрахунок дивідендів до виплати, здійснений підприємством (назва) емітенту корпоративних прав (назва юридичної або прізвище, ім'я, по батькові фізичної особи) за період (зазначається період)?</p>
1.3.	<p>Судова економічна експертиза (дослідження документів фінансово-кредитних операцій) Об'єкти дослідження:</p> <ul style="list-style-type: none"> ▪ первинні бухгалтерські документи; ▪ реєстри бухгалтерського обліку; ▪ документи фінансової звітності; ▪ статистична звітність за відповідні періоди; ▪ акти ревізій і контрольних перевірок; ▪ роздруковані та завірені електронні документи; ▪ організаційно-розпорядчі та планово-регульовальні документи, складені на підставі законодавчих та нормативних актів. <p>Завдання:</p> <ul style="list-style-type: none"> ▪ визначення документальної обґрунтованості оформлення банківських операцій з відкриття рахунків, руху грошових коштів на рахунках; ▪ визначення документальної обґрунтованості оформлення та відображення в обліку операцій з видачі, використання та погашення кредитів; ▪ визначення документальної обґрунтованості оформлення та відображення в обліку банків їх фінансово-господарської діяльності; ▪ визначення відповідності чинному законодавству відображення фінансово-господарських операцій банків вимогам нормативних

актів з ведення обліку і подання звітності;

- визначення документальної обґрунтованості відображення фінансово-господарських операцій щодо нарахування та сплати банками податків та їх відповідність даним обліку та звітності, чинному законодавству.

Рекомендації:

Усі необхідні для дослідження матеріали повинні подаватися на експертизу систематизованими і згрупованими за призначенням в хронологічному порядку, а матеріали провадження пронумерованими і підшитими, а також повинні містити опис.

Орієнтовний перелік вирішуваних питань:

- 1) Чи підтверджуються документально висновки акта перевірки щодо відповідності вимогам чинного законодавства документального оформлення операцій (назва банку) з надання кредитів, з повноти та нарахування і сплати відсотків за користування кредитами позичальником (назва юридичної особи або прізвище, ім'я, по батькові фізичної особи) за кредитною угодою (номер, дата)?
- 2) Чи відповідає перелік документів, наданих банком підприємством (назва) для отримання кредитних коштів за кредитною угодою, чинному Положенню про кредитування?
- 3) Чи підтверджується документально вартість активів (майна) у підприємства (позичальника), наданого в заставу за кредитною угодою?
- 4) Чи підтверджується документально розмір збитків банку, визначений в акті перевірки (вказується суб'єкт контролю), в результаті необґрунтованої видачі, неповернення кредиту за угодою (номер, дата)?
- 5) Чи підтверджується бухгалтерськими та первинними документами нецільове використання кредитних коштів за угодою (номер, дата)?
- 6) Чи підтверджується документально дотримання банком (назва) відповідних нормативів відрахувань до страхового резерву?
- 7) Чи відповідає наявний у матеріалах справи розрахунок заборгованості позичальника (по сплаті процентів за кредит та погашення основної суми боргу) перед банком умовам укладеного між вказаними сторонами кредитного договору та розрахунковим документам щодо видачі та погашення кредиту за цим кредитним договором?
- 8) Чи відповідає метод нарахування банком процентів за кредитним договором (зазначаються реквізити договору) вимогам Положення про кредитування банку (зазначається назва банківської установи)?

11.9. Відділ будівельних та земельних досліджень

№	Вид експертизи, об'єкти дослідження, завдання, рекомендації, вирішувані питання
1.	<p>Судова будівельно-технічна експертиза (дослідження об'єктів нерухомості, будівельних матеріалів, конструкцій та відповідних документів)</p> <p>Завдання: встановлення факту відповідності (невідповідності) збудованої або реконструйованої будівлі проекту вимогам державних будівельних норм (ДБН); визначення вартості різного роду будівельних робіт (спорудження будівель, їх переобладнання, ремонт, благоустрій території); встановлення відповідності проектно-кошторисної документації вимогам ДБН та інших державних стандартів з питань будівництва; розробка варіантів поділу будинків відповідно до ідеальних часток кожного зі співвласників з підготуванням у необхідних випадках пропозицій щодо переобладнання об'єктів, залишення їх частин у спільній власності; визначення технічного стану будівель, споруд, інженерного обладнання.</p> <p>Рекомендації:</p> <p>В ухвалі суду про призначення експертизи необхідно викласти суть вимог позивача і заперечень відповідача. Разом з ухвалою надається документація, з якої експерт мав би змогу отримати вихідні дані для вирішення поставлених питань.</p> <p>Для вирішення питань про розподіл домоволодіння слід довести пропозиції сторін щодо такого поділу.</p> <p>Для вирішення питань про відповідність збудованої або реконструйованої будівлі проекту вимогам ДБН експертові надаються проект будівництва об'єкта та його кошторис, а також акт комісії про його прийняття до експлуатації.</p> <p>Орієнтовний перелік вирішуваних питань:</p> <ol style="list-style-type: none">1) Чи відповідає будівля ... проекту вимогам державних будівельних норм (ДБН)? Якщо не відповідає, то які є відступи від вимог ДБН?2) Яка ринкова вартість будівельних робіт (переобладнання об'єкта, відбудований ремонт тощо)?3) Який розмір матеріальної шкоди, заподіяної власнику нерухомого майна, внаслідок залиття, пожежі тощо?4) Чи відповідає проектно-кошторисна документація ... вимогам ДБН та інших державних стандартів з питань будівництва?5) Чи були виконані на об'єкті роботи, про які йдеться в звітній документації ...?

	<p>6) У якому обсязі виконані будівельні роботи на даному об'єкті ... та яка вартість?</p> <p>7) Чи відповідає стан об'єкта технічним нормам, чи не перебуває він в аварійному стані?</p>
<p>2.</p>	<p>Судова оціночно-будівельна експертиза (визначення оціночної вартості будівельних об'єктів та споруд) Завдання: визначення ринкової вартості нерухомого майна (різного роду будівель та споруд). Рекомендації: Для вирішення питання про вартість будівель та споруд експертів надсилається копія технічного паспорту БТІ (бюро технічної інвентаризації), а також копії документів або дані з них, якими сторони підтверджують свої позивні вимоги або заперечують їх. Орієнтовний перелік вирішуваних питань: 1) Яка ринкова вартість об'єкта нерухомості? 2) Яка ринкова вартість частини домоволодіння після розподілу?</p>

	<p><i>Примітки:</i></p>
--	-------------------------

12. Зміни в редакції низки статей Кримінального процесуального кодексу України.

Статті 242-244, 332 КПК України

(зі змінами, які набрали чинності 16.03.2018)

<p>Стаття 242</p>	<p>Підстави проведення експертизи</p> <p>1. Експертиза проводиться експертом за зверненням сторони кримінального провадження або за дорученням слідчого судді чи суду, якщо для з'ясування обставин, що мають значення для кримінального провадження, необхідні спеціальні знання. Не допускається проведення експертизи для з'ясування питань права.</p> <p>2. Слідчий або прокурор зобов'язаний звернутися до експерта для проведення експертизи щодо:</p> <ol style="list-style-type: none">1) встановлення причин смерті;2) встановлення тяжкості та характеру тілесних ушкоджень;3) визначення психічного стану підозрюваного за наявності відомостей, які викликають сумнів щодо його осудності, обмеженої осудності;4) встановлення віку особи, якщо це необхідно для вирішення питання про можливість притягнення її до кримінальної відповідальності, а іншим способом неможливо отримати ці відомості;5) встановлення статевої зрілості потерпілої особи в кримінальних провадженнях щодо злочинів, передбачених статтею 155 Кримінального кодексу України.6) визначення розміру матеріальних збитків, шкоди немайнового характеру, шкоди довкіллю, заподіяної кримінальним правопорушенням. <p>3. Примусове залучення особи для проведення медичної або психіатричної експертизи здійснюється за ухвалою слідчого судді, суду.</p>
<p>Стаття 243</p>	<p>Порядок залучення експерта</p> <p>1. Сторона обвинувачення залучає експерта за наявності підстав для проведення експертизи, у тому числі за клопотанням сторони захисту чи потерпілого.</p> <p>2. Сторона захисту має право самостійно залучати експертів на договірних умовах для проведення експертизи, у тому числі обов'язкової.</p> <p>3. Експерт може бути залучений слідчим суддею за клопотанням сторони захисту у випадках та в порядку, передбачених статтею 244 цього Кодексу.</p>

**Стаття
244**

Розгляд слідчим суддею клопотання про залучення експерта

1. У разі відмови слідчого, прокурора в задоволенні клопотання сторони захисту про залучення експерта особа, що заявила відповідне клопотання, має право звернутися з клопотанням про залучення експерта до слідчого судді.

2. У клопотанні зазначається:

- 1) короткий виклад обставин кримінального правопорушення, у зв'язку з яким подається клопотання;
- 2) правова кваліфікація кримінального правопорушення із зазначенням статті (частини статті) закону України про кримінальну відповідальність;
- 3) виклад обставин, якими обґрунтовуються доводи клопотання;
- 4) експерт, якого необхідно залучити, або експертна установа, якій необхідно доручити проведення експертизи;
- 5) вид експертного дослідження, що необхідно провести, та перелік запитань, які необхідно поставити перед експертом.

До клопотання також додаються:

- 1) копії матеріалів, якими обґрунтовуються доводи клопотання;
- 2) копії документів, які підтверджують неможливість самостійного залучення експерта стороною захисту.

3. Клопотання розглядається слідчим суддею місцевого суду, в межах територіальної юрисдикції якого здійснюється досудове розслідування, не пізніше п'яти днів із дня його надходження до суду. Особа, яка подала клопотання, повідомляється про місце та час його розгляду, проте її неприбуття не перешкоджає розгляду клопотання, крім випадків, коли її участь визнана слідчим суддею обов'язковою.

4. Слідчий суддя, встановивши, що клопотання подано без додержання вимог частини другої цієї статті, повертає його особі, яка його подала, про що постановляє ухвалу.

5. Під час розгляду клопотання слідчий суддя має право за клопотанням учасників розгляду або за власною ініціативою заслухати будь-якого свідка чи дослідити будь-які матеріали, що мають значення для вирішення клопотання.

6. Слідчий суддя за результатами розгляду клопотання має право своєю ухвалою доручити проведення експертизи експертній установі, експерту або експертам, якщо особа, що звернулася з клопотанням, доведе, що:

- 1) для вирішення питань, що мають істотне значення для кримінального провадження, необхідне залучення експерта, проте сторона обвинувачення не залучила його або на вирішення залученого стороною обвинувачення експерта були поставлені запитання, що не дозволяють дати повний та належний висновок

	<p>з питань, для з'ясування яких необхідне проведення експертизи, або існують достатні підстави вважати, що залучений стороною обвинувачення експерт внаслідок відсутності у нього необхідних знань, упередженості чи з інших причин надасть або надав неповний чи неправильний висновок;</p> <p>2) вона не може залучити експерта самостійно через відсутність коштів чи з інших об'єктивних причин.</p> <p>7. До ухвали слідчого судді про доручення проведення експертизи включаються запитання, поставлені перед експертом особою, яка звернулася з відповідним клопотанням. Слідчий суддя має право не включити до ухвали запитання, поставлені особою, що звернулася з відповідним клопотанням, якщо відповіді на них не стосуються кримінального провадження або не мають значення для судового розгляду, обґрунтувавши таке рішення в ухвалі.</p> <p>8. При задоволенні клопотання про залучення експерта слідчий суддя у разі необхідності має право за клопотанням особи, що звернулася з клопотанням про залучення експерта, вирішити питання про отримання зразків для експертизи відповідно положень статті 245 цього Кодексу.</p> <p>9. Висновок експерта, залученого слідчим суддею, надається особі, за клопотанням якої він був залучений.</p>
<p>Стаття 332</p>	<p>Проведення експертизи за ухвалою суду</p> <p>1. Під час судового розгляду суд за клопотанням сторін кримінального провадження або потерпілого за наявності підстав, передбачених статтею 242 цього Кодексу, має право своєю ухвалою доручити проведення експертизи експертній установі, експерту або експертам.</p> <p>2. Суд має право своєю ухвалою доручити проведення експертизи експертній установі, експерту або експертам незалежно від наявності клопотання, якщо:</p> <p>1) суду надані кілька висновків експертів, які суперечать один одному, а допит експертів не дав змоги усунути виявлені суперечності;</p> <p>2) під час судового розгляду виникли підстави, передбачені частиною другою статті 509 цього Кодексу</p> <p>3) існують достатні підстави вважати висновок експерта (експертів) необґрунтованим чи таким, що суперечить іншим матеріалам справи або викликає інші обґрунтовані сумніви в його правильності.</p> <p>3. До ухвали суду про доручення проведення експертизи у випадках, передбачених частиною першою цієї статті, включаються питання, поставлені перед експертом учасниками</p>

судового провадження, судом. Суд має право не включати до ухвали питання, поставлені учасниками судового провадження, якщо відповіді на них не стосуються кримінального провадження або не мають значення для судового розгляду, обґрунтувавши таке рішення в ухвалі.

4. Після постановлення судом ухвали про доручення проведення експертизи судовий розгляд продовжується, крім випадків, якщо таке продовження неможливе до отримання висновку експерта.

Примітки:

13. Керівний склад Харківського НДЕКЦ МВС України
(контактна інформація)

1.	Директор	Перлін Станіслав Ігорович	067-712-00-00
1.1.	Приймальня	Разінькова Оксана Володимирівна	721-15-57
2.	Заступник директора	Шевцов Сергій Олександрович	063-622-46-56
2.1.	Завідувач відділу біологічних видів досліджень	Іонова Вікторія Вікторівна	067-990-03-21 721-15-46
2.2.	Завідувач сектору молекулярно-генетичних досліджень	Матарикіна Олена Володимирівна	096-591-53-12 721-15-46
2.3.	Завідувач відділу вибухово-технічних та пожежно-технічних досліджень	Куча Максим Сергійович (майор поліції)	093-142-50-05
3.	Заступник директора – завідувач відділу забезпечення діяльності центру	Смирнов Георгій Володимирович	097-368-16-58
3.1.	Завідувач відділу дослідження матеріалів, речовин і виробів	Косміна Наталія Миколаївна	095-175-46-55 723-02-27
3.2.	Завідувач сектору дослідження наркотичних засобів, психотропних речовин, їх аналогів та прекурсорів	Качалова Тетяна Євгенівна	067-932-00-37
3.3.	Завідувач сектору фізико-хімічних досліджень	Шевченко Валерій Миколайович	095-529-02-08
4.	Заступник директора – завідувач відділу криміналістичних видів досліджень	Кокорін Олег Володимирович	050-951-73-84
4.1.	Заступник завідувача відділу криміналістичних видів досліджень	Валуєв В'ячеслав Леонідович	067-663-56-66
4.2.	Завідувач сектору дактилоскопічних видів досліджень та обліків	Веретун Ганна Сергіївна	067-303-23-59 730-83-64

4.3.	Завідувач сектору технічних досліджень документів та почерку	Іванко Євген Борисович	067-918-63-39 730-83-95
4.4.	Завідувач сектору трасологічних видів досліджень та обліків	Бурда Вікторія Анатоліївна	066-913-38-98
4.5.	Завідувач сектору досліджень зброї	Лопушанський Андрій Васильович	066-765-09-04 730-83-71
4.6.	Завідувач відділу досліджень у сфері інформаційних технологій	Колесник Віталій Геннадійович	067-938-89-88 730-84-02
4.7.	Завідувач сектору комп'ютерно-технічних видів досліджень	Домбровський Леонід Вікторович	066-393-52-05
5.	Заступник директора – завідувач відділу автотехнічних досліджень та криміналістичного дослідження транспортних засобів	Давиденко Ігор Анатолійович	050-971-78-45
5.1.	Завідувач сектору автотехнічних досліджень	Данець Сергій Віталійович	050-958-37-25 721-21-53
5.2.	Завідувач сектору криміналістичного дослідження транспортних засобів і реєстраційних документів, що їх супроводжують	Приходько Євген Миколайович	067-574-17-38
5.3.	Завідувач відділу товарознавчих досліджень та оціночної діяльності	Павліченко Дмитро Геннадійович	095-860-63-91
5.4.	Завідувач відділу будівельних та земельних досліджень	вакансія	
5.5.	Завідувач відділу економічних досліджень	Завдов'єва Ірина Геннадіївна	050-323-38-66
6.	Завідувач сектору документального забезпечення	Бала Світлана Степанівна	067-661-09-69 721-15-47

Примітки:

СПИСОК ВИКОРИСТАНОЇ ЛІТЕРАТУРИ

1. Про внесення змін до Господарського процесуального кодексу України, Цивільного процесуального кодексу України, Кодексу адміністративного судочинства України та інших законодавчих актів : Закон України від 03.10.2017 №2147-VIII // Відомості Верховної Ради. – 2017. – № 48. – ст. 436.
2. Інструкція з організації проведення та оформлення експертних проваджень у підрозділах Експертної служби Міністерства внутрішніх справ України : Наказ МВС України від 17.07.2017 № 591 // Офіц. вісн. України. – 2017. – 19 верес. (№ 73).
3. Методичний посібник для працівників органів досудового слідства з питань призначення та проведення судової експертизи / за заг. ред. П.В. Коляди. – К. : УВПД ГШ МВС України, 2008. – 278 с.
4. Методи дослідження пожеж : метод. посіб. – УкрНДІПБ МНС України. – 2008. – 239 с.
5. Методичні рекомендації з питань проведення судових електротехнічних експертиз та експертних електротехнічних досліджень / В.О. Горбенко, В.О. Дмитрієв, Б.М. Ільченко й ін. – Х. : ХНДІСЕ, 2011. – 68 с.
6. Положення про Експертно-кваліфікаційну комісію МВС та атестацію судових експертів Експертної служби МВС : Наказ МВС України від 02.02.2017 № 102.

Інформаційне видання

**Технологія призначення
судових експертиз**

Автори-укладачі:
Перлін Станіслав Ігорович
Шевцов Сергій Олександрович
Кокорін Олег Володимирович

Комп'ютерна верстка Фадєєва А. М.

Підписано до друку 11.03.2018. Формат 60x84/16
Папір офсетний. Гарнітура Times.
Тираж 500 екз.