

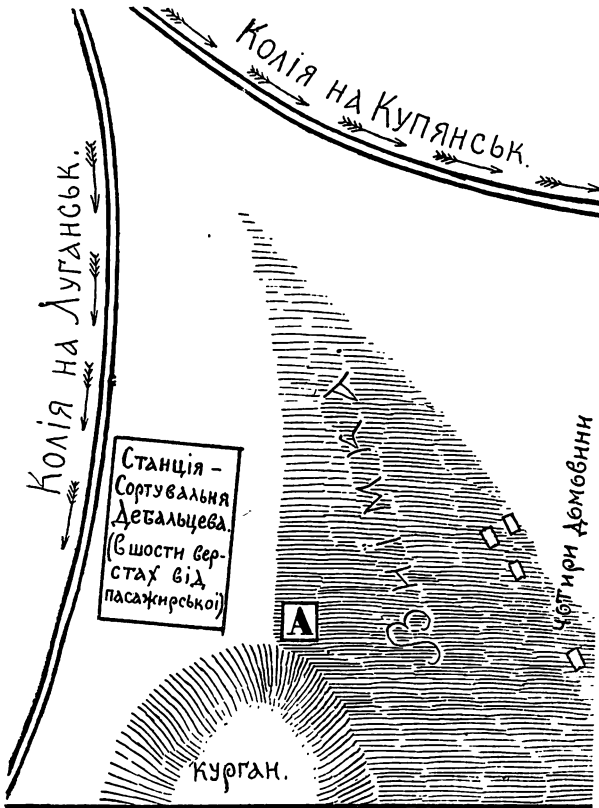
Проф. ПИЛИП КЛИМЕНКО.

(Київ).

ЗОЛОТА ФІБУЛА З ДЕБАЛЬЦЕВА.

1906-го року, коли копано велику земляну «виїмку» для будованої тоді залізничної станції «Дебальцево-сортувальня», була викопана серед

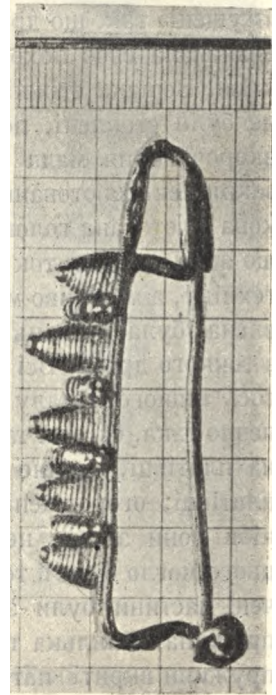
інших археологічних речей визначна пам'ятка передісторичної культури на Україні, золота фібула. Форма її дуже оригінальна. Верхня частина її — масивна золота платівка завдовжки — 6 см, завширшки — $1\frac{1}{2}$ см. Обидва кінці її звужуються і переходять у загнути: довгу пружино-шпильку з одного боку і в жолобок для вкладування шпильки з другого боку. При загинанні пружино-шпильки, що являла собою перед тим довгий завтовшки 2 мм золотий дріт, був перекручений вужчий кінець платівки, як цього вимагало пружинення, через обкручення дроту спочатку в один бік п'ять раз, потім у другий бік шість раз, щоб аж потім усталити



А—місце, де були викопані дві мідні посудини, срібний позумент і срібні бляшки та фібула.

пружино-шпильку. Це перекручення зробило дуже неміцним і він навіть переламався. Другий загнутий кінець для жо-

лобка, міцний сам по собі, був ще зміцнений тим, що загнутий кінець до еподу платівки прилютовано. Обидва вигини жолобка витерті, тоді як вигин пружино-шпильки шаршавий. Певно фібула трималася тільки жолобковим вигином, являючи собою окрасу, а не знаряддя для скріплення. Верхня частина фібули так само вказує, що вона являла собою окрасу до вбрання чоловічого чи жіночого. Масивна й тяжка платівка прикрашена ще п'ятьма стійками з спіралью крученого дроту, які мають неоднакову височінь: перший від загибу пружино-шпильки — 1 см, другий — $1\frac{1}{2}$ см, третій — $1\frac{3}{8}$ см, четвертий — $1\frac{1}{4}$ см, п'ятий — 1 см. Діаметр усіх — 1 см. Між стійками покладені чотири снопки з спіралью гнutoго дроту, трохи тоншого від 1 міліметра. Снопки між вищими стійками вдавнені, а між нижчими вигнуті. Можна думати, що це зроблено навмисне, бо для цього майстрові довелося спіралі підвищених снопків розкрутити. Через таке нерівномірне накладання снопків два середні стійки ще підвищуються, коли дивитися на них з боків, і ширшають, коли дивитися згори. Чи зроблено це з мотивів естетики, чи може тут якусь ролю відіграла й символіка, установити не можна. Навкруги всієї комбінації з стійків і снопків, понад краями платівки, прилютована смужка скани завтовшки $\frac{1}{2}$ міліметра. На потоншеному кінці платівки до жолобкового вигину прилютовані: закарлючка, що прилягає обома кінцями до скани, та дві закрутки, кожна у формі цифри «8», з їх друга лежить на самім загині. На протилежнім, тоншім, кінці прилютовані закрутки у формі літери В і літери S, перша лежить упоперек, двома випуклинами торкаючись смужки скани, а друга вдовж на самім вигині. Дріт на всіх закрутках такий самий завтовшки, що й на снопках. Слідів емалі в середині закруток немає. Відзначимо ще тришпеникові кінці спіральних снопків і такого-ж одного кінця пружино-шпильки, — другий кінець її так само спочатку міг бути тришпениковий, але в «археологічному» вигляді мав «припой», що закрив кінець пружини. Довжина всієї фібули — $7\frac{1}{2}$ сантиметрів, довжина шпильки — 7 см, довжина жолобка — 2 см, висота пружинного загибу — 2 см, висота жолобкового загибу — $\frac{1}{2}$ см, висота загибу прикріплення жолобка $\frac{3}{4}$ см. Вага фібули приблизно 20 золотників. Матеріал — щире золото, «припой» із стопу золота й срібла, подібний до електрона. Техніка: кування, основна частина роботи. Вся платівка з пружино-шпилькою та жолобком для неї були виковані з одного куска щирого золота, потім тим самим ковальським засобом була загнута

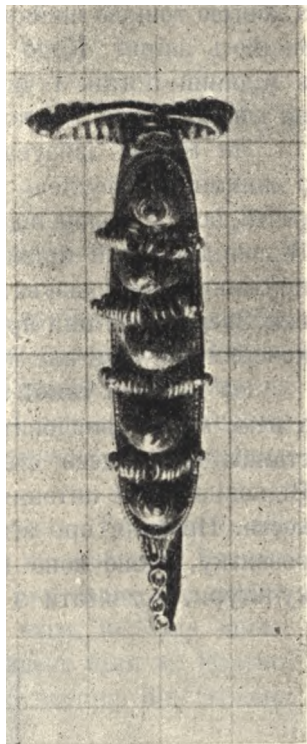


й накручена пружино-шпилька й вижолоблене та загнуте закріплення для неї. Зміцнено потім було закріплення-жолобок прилютуванням загнутого кінця до нижньої частини платівки. Після цього, виходячи з основної конфігурації фібули, відповідно до вимог естетичних чи може й символістичних була прилютована верхня частина фібули. Основна маса верхньої частини—тонкий півміліметровий дріт. Уже тонкість його вказує на те, як трудно було б його викувати. Рівність-же цього дроту просто стверджує, що він був витоплений. Топлення лежало в основі техніки зверхньої частини фібули, що служила потребам естетичним. Спіральне скручення тонкого дроту в стіжки та снопки виконано простим механічним обкручуванням навколо відповідної форми речей. Після цього стіжки були стопленням «згущені» так, що дротинки з спіралі перетворилися на суцільну масу, яка визначала своє походження з спірального дроту спіральними-ж борозенками. Вершки стіжків були стоплені цілком в однолітні тупі кінці. Снопки не були стоплені, певно, тому, що відповідно до потреб витягання чи вкорочування мала бути збережена їх еластичність. Кінці снопків були закріплені злютованими тришпениковими головками. Така сама тришпеникова злютована головка вжита для закріплення кінців пружини. Можливо, що вона є пережиток попередньої ковальської закріпи, перенесений у топну техніку, а можливо має й інше якесь значіння. Так само топленням виготовлена була й скань. Прикраси для кінців платівки були просто вигнуті з тонкого дроту. Всі ці окраси прилютовані до платівки без уживання якогось іншого металу крім широго золота. Послідовність лютування була певно така, стіжки та скань, снопки та прикраси на кінцях. Чи була емалювання на платівці, трудно сказати. За її існування промовляє те, що місця на платівці, огорожені сканню і гнутими дротиками, дуже чисті й свіжі, ніби вони зовсім не перебували під впливами повітря. Але причиною цього могло бути й те, що фібула лежала глибоко в землі, а до того й зазначені частини були забиті глиною чи піском. Нижня частина платівки, пружина, шпилька темніші, нарешті, внутрішня частина жолобка й вигин пружини вкриті патиною. Пісок чи глина, прилягаючи щільно до відкритих частин фібули, могли охоронити їх від темніння й патини. Трудно на підставі більшої свіжості й чистоти оточених містин платівки установлювати їх емалювання, коли нам не відомі умови, в яких лежала фібула в землі. Покриття зазначених місць емалею, примітивне й не тривке, дуже привабливе для мене, і з деяких міркувань я його вважаю за цілком імовірну річ, але на підставі об'єктивних даних все-ж таки вважаю установити емалювання не можливим.

Техніку лютування й топлення, виявлену в фібулі, треба вважати за визначну й мистецьку. Слідів лютування зовсім непомітно. Відлтий тонкий дріт своєю одномірністю говорить за порядну техніку. Але все-ж таки цілої фібули майстер вилити не міг і вжив для такого складного на той

час завдання комбінованого ковальсько-ливарського способу. Готуючи окремі частини й потім скріплюючи їх в одну річ, майстер знав чи відчував завдання конструкційної відповідности. Тяжкій верхній частині відповідає міцна й масивна пружино-шпилька та жолобок для її вкладування. Гармонійно сконструйовано й розміщення зорових площин між верхньою й нижньою частиною та між прикрасами верхньої частини. Велика примітивна вмільсть виявляється в загальних рисах фібули. Робив її видатний для свого часу й для свого оточення майстер. Здається, він творив оригінально, беручи форми, які виобразив з «хатнього» побуту наочно близького йому життя. Скільки в її оздобних елементах матеріалу для вияву «господарчо-хатньої» обстанови відповідної доби та культури, може ствердити майбутня археологічно-дослідча робота ¹⁾.

Знайшли фібулу випадково без археолога робітники копачі, коли виймали землю для потреб залізничного будівництва. Керівниками й доглядачами за цими роботами були брати К. Ф. і О. Ф. Лисаки. Відомості, що вони дали нарізно про умови, в яких знайдено було фібулу, сходяться й одні одних доповнюють ²⁾. Копачі, вибираючи землю коло підосви високої й дуже розлогої могили на віддаленні приблизно 20 сажнів від центра могили, на глибині 1 саж. наткнулися на дві мідні посудини, що формою нагадували козацькі літаври, тільки були глибші, мали по ушку, по три гравіровані ніжки й дірки в дні. Після цього почали пильно придивлятися до землі і, копаючи далі в напрямку до центра могили, знайшли на більшій глибині, до 1½ саж., срібні позументи з узорами, срібні бляшки ніби від кінської збруї та, нарешті, золоту фібулу. Знайдено ці речі в чистій глині, нерушеній



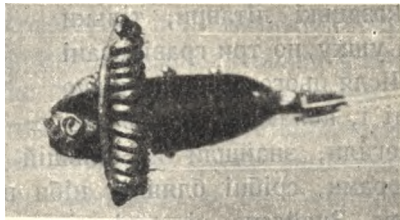
¹⁾ Фібула була відома М. О. Макаренкові, який насамперед і визначив її наукову вагу. Коли фібулу було передано мені для вяснення її ціни й наукового значіння, користувався я що-до цього авторитетними вказівками М. О., за що й складаю йому подяку. Показував я фібулу знавцям таким, як Орешніков, Городцов, Спіцин. Перший висловився згідно з М. О. Макаренком за цінність фібули й додав, що належну оцінку можуть дати західньо-європейські знавці цього питання. Другий висловився за підробку, а третій утримався від оцінки.

²⁾ К. Ф. і О. Ф. Лисакам за інформації, а В. Я. Герасименкові за збирання цих інформацій висловлюю дяку.

і збитій¹⁾. Вони були розкидані на площі 3 квадратних саж. і попали в землю можливо випадково, велика-ж глибина їх залягання з'ясується тим, що пізніше на це місце насунулась земля з могили. На віддаленні щось із 25 сажнів у другий бік від місця, де знайдено фібулу, були тоді-ж таки відкопані чотири домовини з плитяного каменю. Подібних могил у цьому місці було далеко більше, але вони лишилися нерушеними. В кожній домовині було по 1—2 глечики з чорної глини, внизу широкі, а вгорі з довгою тонкою шийкою, подібні до наших тикв. У глечиках були кістки якихось звірят. Коло домовин знайдено було численні глиняні кружки з мідяний п'ятак і численні глиняні люльки. Домовини були викопані на глибині коло 3-х сажнів²⁾.

Чи можна звязувати ці випадково знайдені археологічні речі одні з одними і з фібулою, зараз трудно сказати. Судячи з описів головніших речей, всіх їх можна віднести до переходової доби від Гальштата до Лятену. Відповідає такій хронологізації й фібула. Білий припой на однім боці пружини може вказувати на користання нею і в скитсько-культурних умовах. Зверхні частини прикраси напрошуються на аналогізацію із скитським кочовим побутом, але можуть нагадувати й човен з відповідним антуражем.

На підставі самої фібули та археологічних пам'яток, що вміщуються з нею, можна висловити гадку про те, що в місцевості коло теперішньої станції Дебальцево стикалися принаймні дві, коли не більше культур. Відповідь на це питання могло-б дати археологічне дослідження цієї місцевості. Питання про зіткнення тут культур та його значіння в дальшій розвитку, якщо воно приводило до стану співжиття та витворення нової культури, розв'язати з наукового боку було-б дуже корисним.



¹⁾ Мідні посудини були передані до музею ім. Поля в Дніпропетровському (Катеринославі).

²⁾ Глечики з планом місця, де їх викопано, було передано до Всеукраїнського Музею в Києві, але в інвентарних описах за рр. 1906—1914 їх немає. Певно вони не були заінвентаризовані. Що до «люльбок», то найскорше якісь інші речі прийнято було за люльки. Так само глибина залягання домовин проблематична.