

Харлан О.В. Комплекс садиби поміщиків родини О.М. Поля в селі Полівське на Верхньодніпровщині (результати попередніх досліджень) // Історія і культура Придніпров'я: Невідомі та маловідомі сторінки. Науковий щорічник.– К.: Видавець Олег Філюк, 2016. – Вип. 12. – С. 9-19.

УДК 911.373 + 904:72 / 728.83 «18/19» (477.63)

Олександр Харлан (Дніпропетровськ)

Комплекс садиби поміщиків родини О.М. Поля в селі Полівське на Верхньодніпровщині (результати попередніх досліджень).

Статтю присвячено вивченню старовинної садиби родини катеринославських поміщиків Полів – цікавої, але маловідомої пам'ятки архітектури та історії XIX-XX ст.

Ключові слова: Полівське, панський будинок, Верхньодніпровщина, Олександр Поль.

Complex family estates of landlords O.M. Pole in the village Polivske on Verhnodniprovs'k region (results of previous studies)

There is old family manor of Katerinoslav region landlords Pole, interesting, bur little known architectural and historic relic of XIX-XX c. is explored in this article

Key words: Polivske, manor house, Verhnodniprovs'k region, Oleksander Pole

Історично сталося так, що маєтки Катеринославщини зазнали нищівної руйнації. Лише поодинокі пам'ятки вціліли на теренах колишньої губернії. Ті рештки колишніх архітектурних комплексів що залишилися перебувають в незадовільному стані. Не зважаючи на зацікавленість історією окремих особистостей і їх родин, яким належали колишні садиби, історії самих

садибних ансамблів залишаються у більшості випадків поза увагою дослідників.

Схожа ситуація склалася і з колишньою садибою широко відомої на Дніпропетровщині і України в цілому поміщицької родини Полів.

Про найбільш відомого представника цієї родини Олександра Миколайовича Поля існує численна низка праць і досліджень, йому належить вагоме місце в історії краю і країни. Постать Олександра Миколайовича увіковічено не лише у літературних джерелах. На його честь названо вулиці у населених пунктах Дніпропетровщини, пам'ятники йому встановлено у Кривому Розі і Дніпропетровську. Однак, лише нещодавно, після довгих досліджень і пошуків дніпропетровським історикам вдалося локалізувати місце розташування його будинку на теренах Дніпропетровська [1, с. 54-59].

Відносно відомішою є будівля про яку йтиметься нижче. «Садиба, де народився О.М.Поль». Саме така назва зазначена в переліку пам'яток історії місцевого значення Верхньодніпровського району Дніпропетровської області (рішення Дніпропетровського облвиконкому від 26.07.1995 №175) з обліковим номером 6357.

Згідно Переліку пам'яток містобудування та архітектури, затвердженого розпорядженням голови облдержадміністрації від 12 квітня 1996 р. № 158-р (Додаток до розпорядження голови облдержадміністрації від 13 липня 2000 р. № 237-р) в Верхньодніпровському районі знаходиться 22 пам'ятки. Серед них зазначена і «Садиба О.М.Поля в с. Полівське» з охоронним номером 209.

Не дивлячись на існуючий статус пам'яток згадані вище у Переліку пам'яток архітектури і містобудування Верхньодніпровщини об'єкти майже ніколи не були в полі зору фахівців з архітектурно-містобудівних досліджень.

Тож користуючись нагодою, маємо бажання оприлюднити результати попередніх досліджень що проводилися групою дніпропетровських архітекторів у квітні 2011 року в історичній садибі села Полівське Верхньодніпровського району. Доповідь автора даної статті «Комплекс садиби поміщиків родини О.М. Поля на Верхньодніпровщині», в якій йшлося про стан

пам'ятки, була представлена на III науковій конференції «Придніпров'я в літературних і мистецьких пам'ятках» м. Дніпропетровськ НГУ 28 березня 2014 р. [3].

Попередні обстеження пам'ятки проводилося в контексті вірогідного розроблення проекту з його реставрації¹. Мабуть, слід нагадати, що в 2010 р. Дніпропетровська обласна рада визначила переможців обласного конкурсу проектів і програм розвитку місцевого самоврядування², серед яких вказувалась і Малоолександрівська сільська рада Верхньодніпровського району з проектом «Відновлення родової садиби, пам'ятки історії, архітектури та містобудування, видатного діяча Катеринославської губернії О.М.Поля в селі Полівське Малоолександрівської територіальної громади Верхньодніпровського району Дніпропетровської області»³. В рамках даного проекту, що розроблявся в 2010 р. планувалися наступні заходи: проведення громадських слухань щодо з'ясування актуальності проблеми та можливостей реалізації термінових заходів регенерації, визначення напрямків організації роботи по відновленню пам'ятки, відкриття кімнати-музею О.М.Поля в колишньому родовому маєтку, створення громадської ради управління кімнатою-музеєм, виготовлення проектно-кошторисної документації на реконструкцію садиби, ремонт приміщень та благоустрій прилеглої території та інш. [4, с. 12].

За планом-графіком проекту, який розраховувалося реалізувати за 10 місяців 2011 р. (в 4 етапи), на першому етапі планувалося виконати проектно-кошторисну документацію, а реставрацію планувалося провести 2-м етапом [4, с. 15]. Автору статті та його колегам (про яких згадувалося вище) не довелося приймати подальшу участь у проекті, однак маємо за обов'язок оприлюднити

¹ Обстеження пам'ятки допомагали здійснювати архітектори В.І.Закидальський та О.П.Вандюк;

² Керуючись Указом Президента України «Про державну підтримку розвитку місцевого самоврядування в Україні», рішенням обласної ради від 14 травня 2007 року «Про Програму розвитку місцевого самоврядування в Дніпропетровській області на 2007-2011 роки», розпорядженням голови обласної ради від 9 жовтня 2008 року № 217-р «Про обласний конкурс проектів і програм розвитку місцевого самоврядування», на підставі рішення ради обласного конкурсу проектів і програм розвитку місцевого самоврядування;

³ Список переможців обласного конкурсу проектів і програм розвитку місцевого самоврядування в 2010 р.: [https://www.google.com.ua/url?sa=t&rct=j&q=&esrc=s&source=web&cd=1&cad=rja&uact=8&ved=0CBsQFjAAahUKEwjcz7Hhv7IAhWjfnIKHTIRByc&url=http%3A%2F%2Foblrada.dp.ua%2Fuser%2Ffiles%2Fwinners_2010.doc&usq=AFQjCNERz_vNhNZBKNhy-zwibkjl1_qRWw](https://www.google.com.ua/url?sa=t&rct=j&q=&esrc=s&source=web&cd=1&cad=rja&uact=8&ved=0CBsQFjAAahUKEwjcz7Hhv7IAhWjfnIKHTIRByc&url=http%3A%2F%2Foblrada.dp.ua%2Fuser%2Ffiles%2Fwinners_2010.doc&usq=AFQjCNERz_vNhNZBKNhy-zwibkjl1_qRWw;);

матеріали попередніх напрацювань, які можуть статися в нагоді дослідникам поміщицьких садиб на теренах Дніпропетровщини.

Дослідження архівних і літературних джерел про життя та діяльність родини Полів не дало бажаних результатів стосовно інформації про історію, час виникнення та існування садиби. Все ж, велика кількість дослідників вважають, що родове гніздо Полів знаходиться саме у селі Полівське (колишня Малоолександрівка Верхньодніпровського повіту) Малоолександрівської сільської ради на півдні сучасного Верхньодніпровського району Дніпропетровської області. На сьогодні не існує однозначної інформації про час заснування і будівництва окремих споруд історичної садиби. До нашого часу тут зберігся історичний садибний будинок з господарськими будівлями (корівник, стайні, комори).

Архівних відомостей про життя Полів саме в цьому маєтку виявлено не багато. Серед найбільш цікавих на наш погляд – це картографічні матеріали.

На мапах кін. XVIII–XX ст. знаходимо назву досліджуваного населеного пункту – Олександрівка⁴, Мал. Олександрівка (Мало-Олександрівка, або Мала Олександрівка)⁵. Село розташовувалося у верхів'ях річки Саксагані (Саксаганської) у балці Житловій.

На мапі Генерального межування (Генеральний план Верхньодніпровського повіту) виконаного в кін. XVIII ст. ще перед заснуванням Верхньодніпровського повіту добре видно населені пункти поблизу впадіння невеличкого вибалку Банного до давньої балки Житлової «від вершин річки Саксаганської», де по обидва берега розташовувалися два поселення (Мал. 1). В наслідок невдалої компоновки підписів назв населених пунктів, важко зрозуміти, прив'язку назв до поселень Олександрівка та Варварівка, що вказані по різні боки балки. Назва Олександрівка позначена

⁴ На мапі Генерального межування (Генеральний план Верхньодніпровського повіту) виконаного в кін. XVIII ст.;

⁵ «Подробная Милитерная Карта по границе России с Турциею, починена и гравирована при собственном Его Императорского Величества Депо Карт. Часть 1-я. 1800 года» подарована Павлу I адміралом графом Кушельовим, де зображено Новоросійську губернію; «Спец. Карта Европейской России» видання Військово-топографічного відділу Генерального штабу 1919 р., арк. № 47; Генеральний план Катеринославського повіту. Ч.1.;

поруч з поселенням Водяна (д. Водяна) що зображено у балці Водяній. Однак, зрозумілою прив'язка стає при ретельному вивченні «Відомостей про дачі генерального межування Верхньодніпровського повіту»⁶, що колись зберігались в Державному архіві Дніпропетровської області. За відповідними номерами (№ 156 – сільце Олександрівка Мала, № 157 – сільце Варварівка) вказується, що межування і затвердження для відповідних поселень відбувалося в 1783 та 1811 роках землеміром Давидовим. В сільці Мала Олександрівка, що раніше була «деревней» майора Івана Івановича Поля за ревізією вказувалося 16 осіб чол. статі, землі 733 десятини, 1137 сажнів⁷. У сільці Варварівці майорши Марії Григорівни Адалімової за ревізією бачимо 24 особи чол. статі, землі 749 дсятин, 145 сажнів⁸.



Мал.1. Ділянки №156 (І.І. Поля) та і №157 (М.Г. Адалімової) на мапі Генерального межування (Генеральний план Верхньодніпровського повіту) виконаного в кін. XVIII ст.

Маєтності (конфігурація ділянок) І.І. Поля та М.Г. Адалімової разом утворювали майже правильний прямокутник. Практично однакові за площею ці два маєтки розмежовувались кривою лінією, що проходила по дну вибалка Банного і балки Житлової. В Олександрівці за зазначеною картографією

⁶ Автор дякує за надані матеріали досліднику А.Пивовару (м. Київ) і краєзнавцю В.Дідику (м. Верхньодніпровськ);

⁷ З позначенням місця колишнього зберігання: ДАДО: Ф. 648. – Спр. 1. - 11 кн.;

⁸ З позначенням місця колишнього зберігання: ДАДО: Ф. 648. –Спр. 1. - 137 кн.;

знаходимо два квартали, вірогідно на верхній позначці рельєфу умовно зображено садибу поміщика, а квартал, що розташований поруч з руслом Житлової – то сільце в якому мешкали робітники маєтку.

За картографією сер. XIX ст. поселення Мал. Олександрівка розташовувалося на правому березі стародавньої балки гирло якої виходило до правого берега долини річки Саксагань (Мал. 2). На захід від поселення у відгалуженні балки розміщувалося поселення Водяна (Остроградська) Алферовської волості – сучасне с. Водяне Криничанського району. На північ від Малої Олександрівки на теренах тієї ж балки окремо існувало невеличке поселення Варварівка (зараз входить в межі села Полівське). Звертає на себе

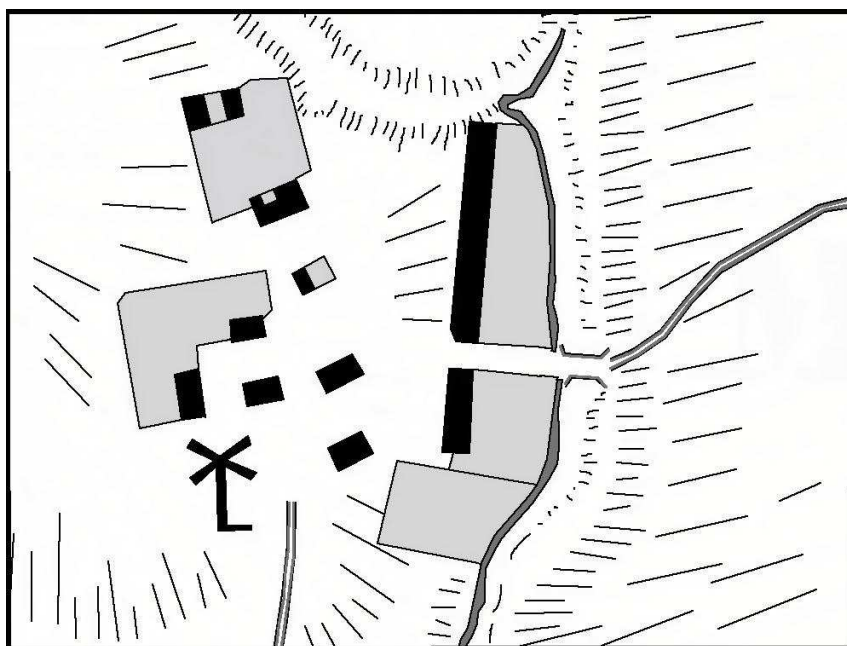


Мал. 2. Поселення Мал. Олександрівка та Варварівка за картографією сер. XIX ст.

увагу місце розташування сільця Варварівка. В порівнянні з картографією XVIII ст. її місце розташування змінилося. Тут її показано далі на північ, поруч з витокami р. Саксагань (а не навпроти Олександрівки), що відповідає сучасному місцю розташування цього невеличкого поселення.

В сер. XIX ст. до села Мала Олександрівка з півдня прямував шлях від Божедарівки Веселої і Катеринополя (безпосередньо до панської садиби). З села, перетинаючи балку Житлову, виходила дорога на північ по вододілу до слободи Новенької (Лободина) у бік міста Верхньодніпровська. Територіально

населений пункт збільшився у порівнянні з кінцем XVIII ст. На фрагменті (прорис автора на Мал. 3) мапи сер. XIX ст. добре видно комплекс панської садиби. Ліворуч від в'їзду з півдня височів вітряк, на високому місці розташовувався комплекс споруд з 6 окремих об'єктів, перед яким існував невеличкий майдан. Зараз важко локалізувати і відобразити призначення кожної з зазначених будівель, але єдина споруда що своїм розташуванням нагадує існуючу сьогодні пам'ятку архітектури – садибний будинок, добре пізнається на мапі (повздожня орієнтація з півночі на південь). На північ від панської садиби розташовувався ще один комплекс споруд (казати про функціональне призначення буде можливим лише після проведення ретельних архівних пошуків та археологічних досліджень) вірогідно господарського призначення. На схід від садиби розміщувалося невеличке сільце (2 житлових квартали), що збільшилося (у порівнянні з розміром кварталу XVIII ст. на Мал. 1) в північному напрямку до русла вибалку Банного. Будинки селян тягнулися в один ряд зі східного боку дороги, городи виходили до русла балки

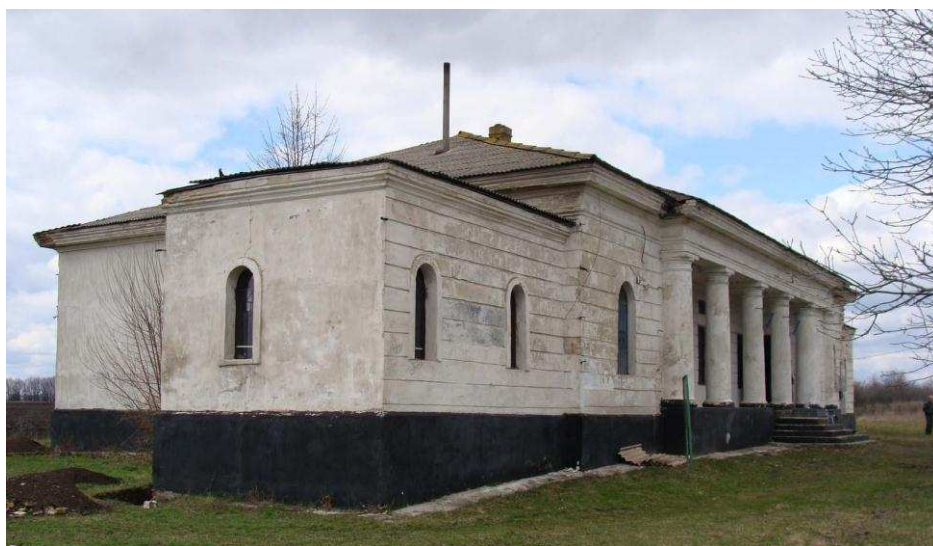


Мал. 3. Комплекс будівель в Мало-Олександрівці. Прорис автора за мапою сер. XIX ст. Житлової. Через балку було влаштовано міст, через який прямував шлях в північно-східному напрямку.

Аналіз картографії сер. XIX ст. та її співставлення з сучасною топографічною основою, натурні дослідження дозволили локалізувати місце

розташування лише однієї вцілілої історичної споруди, що існувала на теренах колишньої садиби в сер. XIX ст. Це споруда головного садибного будинку (Мал. 4, 5). Інші вісім позначених будівель не збереглися. Забудова сільця того часу також не збереглася. Сучасна житлова вулиця з приватними будинками розташовується дещо східніше за історичні, які існували в сер. XIX ст. Місце розташування стародавнього мосту через р. Саксагань також зазнало суттєвих змін (трасувальна вісь сучасного мосту-дамби проходить південніше історичного).

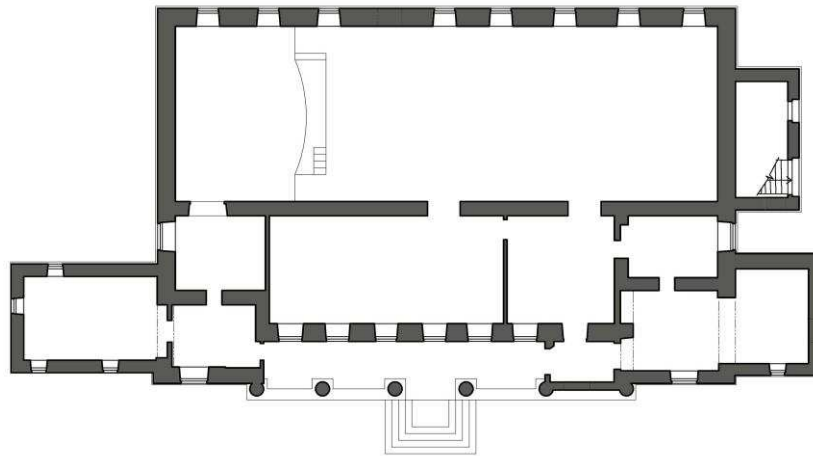
Натурні дослідження вказують що серед господарчих споруд, які знаходяться в безпосередній близькості з пам'яткою (їх назви: корівник, стайні, комори, льох) кілька заслуговують на увагу. За результатами обстежень конструкцій, будівельних матеріалів та техніки будівництва час спорудження даних будівель слід відносити до поч. XX ст. Це залишки льоха (на північний схід від пам'ятки), які ледве простежуються ззовні, їх можна помітити лише підійшовши до них в притулок і оглянувши зійшовши по сходах в середину (Мал.6) і споруда господарського призначення (Мал.7) яка за орієнтацією



Мал. 4. Головний садибний будинок. Вид з південного сходу. Фото автора 2011 р.

подібна до головного будинку колишньої садиби.

Звернувшись до джерел пам'яткоохоронного характеру знаходимо скупі дані про колишній садибний будинок. В Переліку пам'яток історії місцевого



Мал. 5. План головної споруди садиби за обмірами О.В.Харлана і В.І.Закидальського.

значення Верхньодніпровського району Малоолександрівської сільської ради стосовно досліджуваного об'єкту «Садиба, де народився О.М.Поль» (обліков. № 6357) є наступна інформація: рік виявлення пам'ятки вказано 1992 (нажаль не вказано прізвище ким виявлено); місце розташування – с. Полівське, біля ферми, за балкою; дата, до якої відноситься пам'ятка – початок ХІХ ст.; пам'яток у комплексі – 1; вигляд, матеріал – будівля – цегла; охоронна зона не визначена; категорія – місцевого значення [2, с.10].



Мал. 6. Інтер'єр льоха (на північний схід від пам'ятки). Фото автора 2011 р.

На основі натурних досліджень можна констатувати наступне: садибний будинок в Полівському одноповерховий цегляний на високому цоколі, з підвалом⁹ під частиною споруди; потинькований; збудований в класицистичних традиціях. Головний фасад споруди рустований, має симетричну тридільну композицію (п'ятипільну з урахуванням бічних прибудов різного розміру, нижчих за висотою), підкреслену виділенням центральної частини приземкуватим шестиколонним портиком тосканського ордеру з масивним карнизом значного виносу. У плані прямокутний з різночасовими добудовами на головному і бічних фасадах. Численні ремонти і перебудови різних періодів призвели до суттєвих змін планувальної структури будівлі. В зовнішніх стінах усіх фасадів було прорубано віконні та дверні отвори. Найбільші зміни відбулися по головному і бічним фасадам – з'явилися прибудови, закладено віконні отвори, пробито додаткові дверні отвори. Реконструкція первинного вигляду фасадів тепер можлива лише після проведення комплексних натурних досліджень.



Мал. 7. Споруда господарського призначення (на схід від пам'ятки). Фото автора 2011 р.

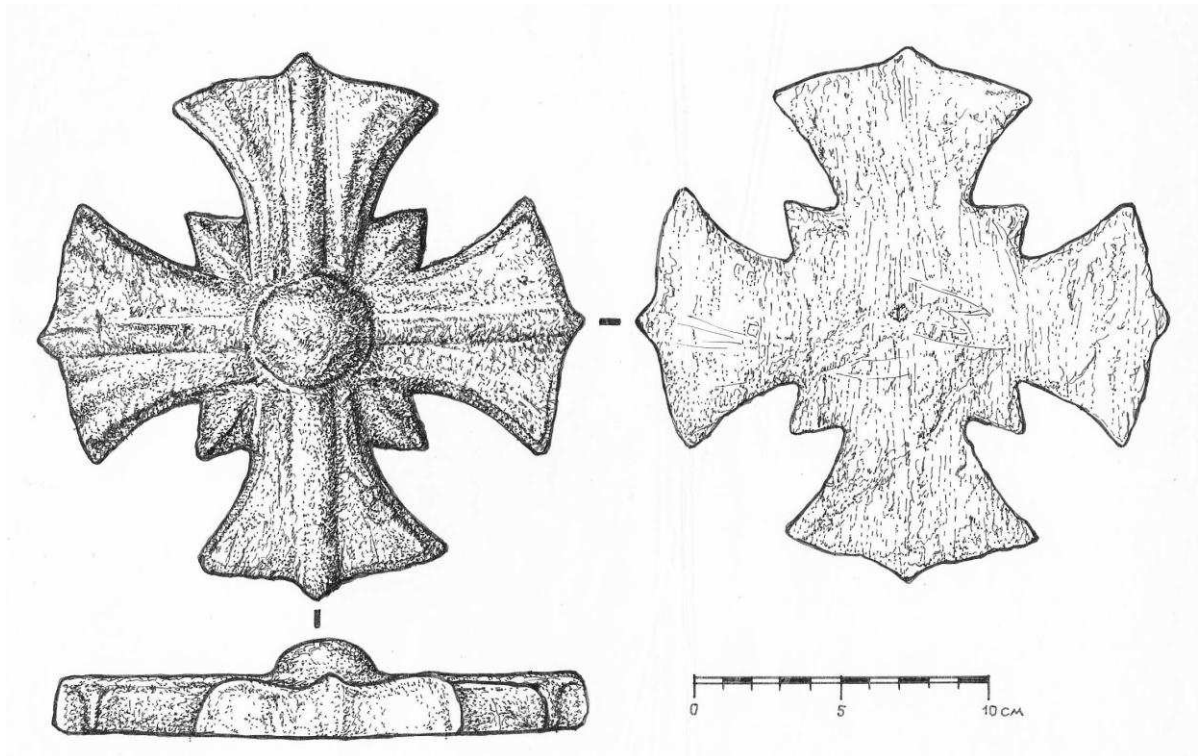
⁹ Під час ремонтних робіт, що проводились у південній частині підвалу у цегляній кладці було знайдено металевий хрест зображення якого приведено на Мал. 8. Знахідку разом з іншими артефактами (численні фрагменти кахлів з колишніх печей) представлено Малоолександрівським сільським головою В.М.Соколом;

Фундаменти в будівлі стрічкові, перегородки в більшості з цегли, перемички в віконних та дверних отворах напівциркульні, лучкові і клинчасті. Дах – багатоскатний по дерев'яним стропилам. Сучасне покриття з хвилястих азбестоцементних листів по дерев'яній обрешітці. Горище перекриття у більшості монолітне залізо-бетонне по металевим балкам. Конструкція перекриття між підвалом та першим поверхом – цегляні склепіння в 1 цеглу. Стан будівлі по зовнішньому вигляду задовільний. Сучасне використання – сільський клуб.

Звертаючись до матеріалів досліджень наших колег з Дніпропетровської філії інституту НДІпроектреконструкція, які виконували інструментальне обстеження будівельних конструкцій пам'ятки, можна виокремити важливі факти: стан фундаментів на момент вивчення, був задовільним, стан цегляної кладки на вапняному розчині задовільний (система кладки хрестова, розмір керамічної цегли 270×130×65); гідроізоляція стін відсутня; бетонне вимощення навколо будівлі в незадовільному стані. Під час обстеження було виявлено: тріщини в стінах з розкриттям до 8 мм, руйнування та вивітрювання кладки до 410 мм, відпадання тиньку, здвиг кладки карнизу до 30 мм; стан стін незадовільний; стан даху і покрівлі незадовільний [5, с. 9-10]. В загальному описі деформацій вказувалося про нерівномірні просадки фундаментів, тріщини в стінах і сліди пожежі по стропильній системі даху¹⁰. У зв'язку з чим рекомендувалося: виконати ремонт вимощення навколо всієї будівлі, виконати посилення перемичок і стін, відновити ділянки пошкодженого тиньку, замінити стропильну систему даху і відремонтувати покрівлю, замінити віконні заповнення та інш. [5, с. 13].

Тож, як бачимо, в 2011 році було зафіксовано низку проблем в конструкціях пам'ятки, для усунення яких планувалося розробити проект реставрації.

¹⁰ Натурні дослідження даху в 2011 р. вказують, що в будівлі відбувалася пожежа, залишки якої фіксуються на стропилах;



Мал. 8. Металевий хрест знайдений у цегляній кладці під час ремонтних робіт, що проводились у південній частині підвалу. Малюнок автора.

На сьогоднішній день актуальним залишається питання щодо виявлення та вивчення архівних матеріалів про історичний садибний комплекс в с. Полівське на Верхньодніпровщині. Вкрай необхідним є вирішення питання про збереження та реставрацію цієї пам'ятки культурної спадщини, благоустрій прилеглої до неї території, усунення дисонуючих будівель та інш. Через п'ять років після оголошення проекту «Відновлення родової садиби... в селі Полівське...» цікаво дізнатися про результати виконання етапів проекту, стан старовинної споруди та перспективи її подальшого існування.

Ілюстративний матеріал:

1. Ділянки №156 (І.І. Поля) та і №157 (М.Г. Адалімової) на мапі Генерального межування (Генеральний план Верхньодніпровського повіту) виконаного в кін. XVIII ст.;
2. Поселення Мал. Олександрівка та Варварівка за картографією сер. XIX ст. на;
3. Комплекс будівель в Мало-Олександрівці. Прорис автора за мапою сер. XIX ст.;
4. Головний садибний будинок. Вид з південного сходу. Фото автора 2011 р.;
5. План головної споруди садиби за обмірами О.В.Харлана і В.І.Закидальського;
6. Інтер'єр льоха (на північний схід від пам'ятки). Фото автора 2011 р.;

7. Споруда господарського призначення (на схід від пам'ятки). Фото автора 2011 р.;

Бібліографічні посилання:

1. Лазебник В. В поисках дома Поля (к 175-летию со дня рождения А.Н.Поля) // Новый город. №8 (24), 2007. – С. 54-59;
2. «Перелік пам'яток містобудування та архітектури місцевого значення Дніпропетровської області, затверджений розпорядженням голови облдержадміністрації від 12 квітня 1996 р. № 158-р» Додаток 2 до розпорядження голови облдержадміністрації від 13 липня 2000 р. №237-р «Про затвердження номенклатури об'єктів архітектури, на проектування яких архітектурно-планувальні завдання підлягають погодженню з управлінням по будівництву та архітектурі облдержадміністрації»;
3. Програма III-ї Всеукраїнської краєзнавчої конференції «Придніпров'я в літературних і мистецьких пам'ятках», 28 березня 2014 р. Народний музей історії НГУ ім. О.М.Поля (ауд. 1/21). – Дніпропетровськ, 2014;
4. Проект: «Відновлення родової садиби, пам'ятки історії, архітектури та містобудування видатного діяча Катеринославської губернії О.М. Поля в селі Полівське Малоолександрівської територіальної громади Верхньодніпровського району Дніпропетровської області» – Малоолександрівка: Малоолександрівська сільська рада, 2010;
5. Техническое заключение по инструментальному обстеженню будівельних конструкцій будівлі «Усадьба А.Н.Поля. Реконструкція родової усадьби, пам'ятника історії, архітектури місцевого значення «Усадьба А.Н.Поля» (охоронний номер 6357) в с. Поливское, Малоолександрівської територіальної громади, Верхньодніпровського району, Дніпропетровської області». – Дніпропетровськ: НІІпроектреконструкція Дніпропетровський філіал, 2011;