

КОМПЛЕКС САДИБИ К.Л. МСЦИХОВСЬКОГО В СЕЛИЩІ СЕЛЕЗНЬОВКА НА ЛУГАНЩИНІ (РЕЗУЛЬТАТИ ПОПЕРЕДНІХ ДОСЛІДЖЕНЬ)

Роботу присвячено вивченню старовинної садиби К. Мсциховського – цікавої, але маловідамої комплексної пам'ятки архітектури та історії XVIII–XX ст.

Дана робота є продовженням комплексного вивчення старовинних садиб Південно-Східного регіону України, розпочатого авторами у 2011 році. Статтю присвячено маловідомому комплексу, що розташований на теренах селища міського типу Селезньовка Перевальського району Луганської області (з 1938 по 1958 і з 1970 по 1990 рр. – Ворошиловградська обл.). Це залишки колишньої садиби підприємця Казимира Мсциховського.

Представлені у роботі матеріали¹ є результатом попереднього етапу дослідження садиби.

Населений пункт Селезньовка (з 1962 р. – селище міського типу) розташоване південніше міста Алчевська на берегах трьох річок – Утки, Селезень та Білої. Поселення засноване в XVII ст. У 1791 р. долині р. Білої в Селезньові було проведено геологічні дослідження, під час яких відкрито вугільні поклади (Про це йдеться в листі, отриманому начальником Луганського заводу Гаскоїним в 1793 р. // 2, с. 512; 4, с.23).

Довідкові видання другої половини XIX ст. вказують на те, що поселення Селезньовка (Селезньова, Уткіно) Слов'яносербського повіту Катеринославської губернії розташовувалося з лівого боку торгівельного тракту, що тягнувся від Луганського ливарного заводу до міста Бахмут 10, с. 121.

Первинні поселення на території сучасної Селезньовки потребують додаткових розвідок і досліджень. Більше вивчений період становлення промислових комплексів даного регіону і поселень поряд з ними. З архівних джерел відомо, що в кінці XIX ст. тут розпочато вугільні розробки орендаром Богдановичем. Відомо, що Казимир Мсциховський придбав ці землі у 1889 р. (450 десятин).

Казимир Людвігович Мсциховський – за походженням поляк, дворянин, інженер-шляховик, дійсний статський радник з Санкт-Петербургу. Ним у

¹ Об'єктом попередніх досліджень та доповідей є садиба родини Попових у м. Василюка Запорізької області, матеріали минулих досліджень стали темою доповіді Міжнародної наукової конференції «Методичні проблеми пам'яткоохоронних досліджень», присвяченій міжнародному Дню пам'яток і визначних місць, що проходила у м. Києві 14-15 квітня 2011 р. Харлан О.В., Єрзіна І.В. Історико-архітектурний музей-заповідник «Садиба Попових» (результати попередніх досліджень). – К.: Фенікс, 2012. – С. 544.

1900 р. було організовано закладення двох глибоких шахт (№1, №2 за 5 км від Селезньовки), будівництво промислових колоній поблизу них (Селезньовська копальня) і прокладення залізничної гілки південно-східних залізниць (від Селезньовки до станції Юр'ївка (пізніше Алчевськ)) [1, с. 89], що мала протяжність 10 ½ версти [5, с. 65]. Оформлення документації з будівництва та відчуження земель розпочато 10 березня 1900 р. [14, с. 2156], а рух потягів по залізничній гілці відкрито 26 січня 1901 р. [5, с. 65]. У 1906 р. підприємці Мсциховський, Квятковський і Афонін заснували Селезньовське акціонерне товариство кам'яновугільної і заводської промисловості.

Про історію комплексу, що став об'єктом вивчення, існує невелика кількість публікацій популярного характеру. Наукових досліджень історико-культурної спадщини Селезньовського маєткового комплексу, зокрема архітектурно-містобудівних його особливостей, на сьогодні бракує.

Відомо, що у місцевого поміщика Графова (Графовського) К. Мсциховський придбав маєток з чудовим парком-садом, де вирішив звести нову садибу.

Для проектування та будівництва нового комплексу господар маєтку запросив Санкт-Петербурзького архітектора Сергія Гінгера.

У 1916 р. в журналі «Столица и усадьба» (видавався в Санкт-Петербурзі) Селезньовській садибі присвячено окрему статтю відомого дослідника архітектури та старовини Г.К. Лукомського [3, с. 4–5]. Саме ця стаття зберігає найбільше свідчень про первинний образ садибного комплексу, його внутрішнє та зовнішнє оздоблення.

У ній автор спочатку змальовує місце розташування маєтку: «...В уютной и живописной котловине, где протекает освежающая в летний зной воздух речка, расположен обширный тенистый парк...» Потім вказує на існування двох господарських будинків: «...В нем два помещичьих дома. Один построен лет 15 тому назад и мало интересен (деревянный, стиль швейцарского chalet [15]²), другой воздвигнут недавно архитектором Гингером...». Стає зрозуміло, що в 1916 р. ще зберігався перший господарський будинок, побудований з дерева поміщиком Графовим (Графовським) в середині 1840-х рр. (на жаль, про інші складові первинного маєтку відомостей на сьогодні не виявлено), поряд розташовувався новий, якому присвячено наступні рядки: «...являет собой, во-первых, удачный пример применения для русской усадьбы на юге стиля итальянской виллы флорентийского характера, и, во-вторых, очень поучительное, давшее блестящие результаты, использование породы местного желтого камня... Мягкий, светло-желтый, прекрасно обработанный камень способствовал получению хороших деталей. Три фасада дома обработаны

² Початково слово «шал» означає «хатина пастуха». Для «шал» був характерний двосхиллий дах з сильно виступаючими карнизними навісами, стіни зазвичай виконувалися з дерева.

таким образом, что дают впечатление лицевых... Со стороны подъезда башня с большим, исполненным в красках, гербом. На открытой террасе перед зимним садом бронзовая статуя Гермеса – копия с творения Gis vanpi da Bologna. У входа два чеканных канделябра. На другом фасаде во фризе надпись золотыми буквами: «Labori sacrum»...»

Другий «новий» господарський будинок зберігся до нашого часу. Фасади, про фактуру та оздоблення яких йшлося трохи вище, й досі справляють незабутні враження, незважаючи на зіпсовані деталі та покрівлю. Збереглися також залишки в'їзної брами (в зруйнованому стані).

На першому поверсі будинку господаря було запроєктовано тринадцять великих, на другому (мансардному) шість невеличких приміщень для прислуги та балкон для оркестру. Просторі кімнати з високими великими віконними отворами обігрівалися чотирма камінними печами (два й досі в робочому стані), стіни та стелі кімнат прикрашені ліпним декором.

Заслужують на увагу описи внутрішнього оздоблення приміщень господарського будинку, від якого на сьогодні майже нічого не залишилося: «...Вся внутренняя отделка выполнена на фабрике Мельцера³, по рисункам архитектора Императорских дворцов Р.Ф. Мельцера⁴; стиль всюду ренессанс, кроме гостиной, где стиль мебели Louis XVI⁵. Интересно, что материи, которыми обита мебель, исполнены московской фабрикой Сапожникова⁶ и в точности воспроизводят некоторые образцы материй в Версале и Трианоне. Замечательны персидские ковры, ласкающие глаз своими сочетаниями, несмотря на резкость отдельных тонов. Убранству комнат в «Селезневке», не носящему в общем отпечатка старины, придают значительный интерес экземпляры старинной мебели: резное флорентийское бюро стиля cinquecento, кресла того же времени, обтянутые разными монастырскими вышивками; на столах, колоннах, этажерках и в витринах интересные бронзовые, мраморные и фарфоровые группы, вазы разных эпох – от XV века до наших дней. Особенно хороши вазы Императорского фарфорового завода и севские, а также французские статуи из сочетания золота со слоновой костью. В кабинете, по сторонам камина в стиле Louis XVI – два гобелена с сюжетами из басен Лафонтен-

³ Торговий дім «Мельцер Ф. і Ко» був заснований в Санкт-Петербурзі Фрідріхом Іоганом (Федором Андрійовичем) Мельцером, майстром каретної справи, що кушив в 1860-х рр. мебелеве підприємство А.І.Тура.

⁴ Мельцер Роберт-Фрідріх – син Іогана Фрідріха Мельцера. Російський архітектор-художник. Навчався в Санкт-Петербурзькій Академії Художеств з 1878 р. В 1887 р. отримав звання класного художника I ступеня з архітектури. Брав участь в розробці та впровадженні проєктів інтер'єрів багатьох царських резиденцій.

⁵ У виробках даного стилю акцент робиться на відчуття міри у всьому, класичні драпірування, строгі й вичіплені пропорції.

⁶ За розмірами і досконалістю парчевих і вичіпчених шовкових тканин в Росії перше місце належить фабриці товариства Олександра і Володимира Сапожникових. Засновником її був їхній батько Григорій Григорович Сапожников, який в 1830-х рр. мав торговіля шовковими товарами в Китай-городі, а Середніх рідях. У 1837 р. Григорій Григорович започаткував ручну ткацьку фабрику в Москві, біля Червоних воріт, і тим поклав початок великому парчевому і шовкоткацькому виробництву.

на. Отметим интересные оригиналы новых художников К. Маковского⁷, Сверчкова⁸. Есть несколько хороших копий Мурильо⁹ и Рубенса¹⁰...» [3, с. 4–5]. Добре видно, що на автора незабутнє враження справила будівля панського маєтку Г. Лукомський, не приховуючи приємних вражень, вказує на вдале використання стилістичних напрямів півдня Європи в контексті формування нового напрямку маєткового будівництва півдня України. Ось як він пише на завершення: «...В общем усадьба – собрание предметов искусства, результат полного коллекционирования, редкий для этого края маленький музей, а как постройка – образец для других подобных усадеб, которыми этот край должен застроиться...»

Не менший захват висловлює і щодо автор іншої споруди маєтку. Неподалік від будинку господаря була збудована церковна Олександроневська школа (арх. Лев Руднев – тоді ще студент Імператорської академії мистецтв, автор проекту Московського державного університету, що став дипломною роботою відомого у майбутньому архітектора.

Для церкви-школи було виділено землю з маєткової території. Про церкву Г. Лукомський у згаданій вище праці 1916 р. писав: «...В стороне от дома, за стеной усадьбы, находится только что оконченная церковь-школа с памятником Александру II перед нею, это сооружение еще более интересно применением дикого камня для кладки стен, – стиль их романо-византийский. Покрытая черепичным куполом, колокольня и церковь, равно как и лоджия дома для учителей, оставляет большое впечатление подлинностью своей архитектуры – иногда кажется, что это кладка XII–XIII вв. какой-нибудь церкви в Дафни или домика рыбака в Нормандии. В этом отношении почин К.Л. Мсциховского, поручившего архитектору Рудневу постройку церкви, заслуживает всяческого приветствия...» [3, с. 4–5]. На сьогодні збереглися всі складові церковного комплексу: дзвіниця, церква та будинок для вчителів. Втрачено первинну покрівлю даху з черепиці. Її з часом замінено металевую, що значно псує зовнішній вигляд споруди і порушує стилістичні особливості.

У 1908 р. церковна школа (1803–1904 рр. будівництва та Відновлення) числиться в приході Миколаївської церкви с. Адріанополь [11, С. 1080], а в 1913 р. школа була приписана до Вознесенського молитовного будинку, влаштованого в 1900 р. в Селезньовській копальні Адріанопольської волості Слов'яносербського повіту [12, с. 420].

⁷ Костянтин Егорович Маковський – російський художник (1839–1915 рр.). У 1880-х роках став модним автором портретів та історичних картин. Був одним з високооплачуваних художників свого часу.

⁸ Сверчков Микола Егорович – російський художник (1817–1898 рр.). Був видатним майстром анімалістичного жанру.

⁹ Бартоломе Естобан Мурильо (1617–1682 рр.) – відомий іспанський живописець, майстер жанрового і портретного живопису.

¹⁰ Пітер Пауль Рубенс (1577–1640 рр.) – відомий фламандський живописець, майстер портрету, пейзажу та жанрового живопису.

Користуючись нагодою, публікуємо дуже рідкісні фотографії початку ХХ ст. із зображенням головних споруд садиби в Селезньовці (рис. 1–4, Церквишколи [8, с. 29], Будинку господаря та Головної брами [8, с. 30]), які стануть в нагоді при виконанні комплексних реставраційних робіт. Також ілюстративний матеріал зі статті Г. Лукомського, де у різних ракурсах сфотографовано куточки садиби та кілька інтер'єрів будинку господаря (рис. 5 (№1–7)).

Коротко згадає Лукомський і парк: «...Парк, окружающий усадьбу, представляет значительный интерес редкими породами деревьев; в сухое лето в этих местах не так легко взрастить такую флору, которая украшает сад «Селезневки»! Особенно красивы романтические аллеи пирамидальных тополей и липовые гроты, беседки и сводчатые коридоры из стриженной зелени...» [3, с. 5]. На час будівництва нового господарського будинку та церкви на території маєтку вже існував гарний парк, який запоклав попередній господар у 1840-х роках. За його бажанням тут було влаштовано ландшафтний парк. Для нагляду за парком новий господар, привіз зі Словаччини садівника, який присвятив усе своє життя розведенню рідкісних порід рослин. Серед мальовничих краєвидів влаштовано гроти, алеї, альтанки і майданчики з клумбами.

В період розквіту садиба являла собою справжню оазу культурного життя краю. Господар часто запрошував до своїх володінь відомих митців (співаків, музикантів). У маєтку була велика бібліотека.

В роки радянської влади маєток використовувався спочатку як притулок для сиріт, пізніше – як будинок відпочинку ім. Ворошилова, а потім туберкульозного відділення лікувально-трудового профілакторію. За весь цей період садиба зазнала нищівної руйнації, а споруди, що збереглися, знаходяться в жалюгідному стані.

У червні 1920 р. селище Селезньовська копальня увійшло до складу Алчевського району Донецької губернії¹¹. В 1924 р. селище отримало назву Паризька Комуна (до його складу увійшли робітничі селища Селезньовської, Новоолександрівської, Конжунівської та Юмашевської копалень). В 1964 р. поселення отримало статус районного центру, його назвали Перевальськ.

В різні часи незалежної України кілька разів комплекс, вірніше окремі його споруди, віддавалися в оренду (садиба знаходиться на балансі Селезньовської селищної ради), та на жаль, відтворення та поновлення садиби так і не відбулося, оскільки це потребує значних коштів, яких і досі бракує.

На сьогодні поки що не виявлено картографічних матеріалів, які б дали можливість проаналізувати історичний розвиток маєткового комплексу та поселення навколо нього. Тож на основі незначної кількості матеріалів ми пропонуємо план-схему, яка дозволить уявити сучасний стан

¹¹ Створено в 1919 р. Адміністративним центром Донецької губернії до 1920 р. був Луганськ, потім його переносно до Бахмуту (сучасний Артемівськ).

окремих складових колишнього маєтку. Актуальним на сьогодні залишається робота в архівосховищах для розробки проекту реабілітації вцілілого та відтворення втрачених елементів маєткового середовища¹².

Сучасний стан садиби в цілому – аварійний. Головною культурною цінністю, що складає основну спадщину колишнього маєтку, є чотири споруди (колишнє приміщення для вчителів, храм-школа, брама, будинок господаря), а також залишки будівлі бібліотеки, фундаменти два корпусів стаєнь та парк. Поблизу храму знаходиться поховання радянських воїнів, які загинули у Великій Вітчизняній війні 1941–1945 рр. На алеї, що йде з півночі до Головної брами, знаходиться пам'ятник Леніну (типова копія, виконана із залізобетону). Лише одна споруда колишнього маєтку є пам'яткою історії місцевого значення – це будівля будинку господаря (має адресу вул. Зарічна, 2) [6, с. 93].

Колішній будинок господаря маєтку в Селезньовці. Збудований замість старого (дерев'яного) підприємцем К. Мсциховським у 1904–1905 рр. Особняк площею 200 м² перебуває на обліку як пам'ятка історії місцевого значення. За обліковою документацією 1982 р. пам'ятка іменується «Будівля, де знаходився військовий шпиталь в/ч 1539» (датування 1944–1946 рр.). Зазначається також, що в 1980 р. рішенням Перевальської районної ради народних депутатів від 5 лютого №66 будівлю взято під охорону як пам'ятку архітектури. Перебудов та втрат, що змінили вигляд пам'ятки, не було. Реставраційні роботи не проводилися [7].

Церква-школа. Будівля з жовтого пісковика розташована на південь від будинку господаря. Має площу 150 м², збудована в 1904–1905 рр. як церковна школа. Складається із дзвіниці, храму та колишнього приміщення для вчителів. За радянської доби використовувалася не за призначенням (клуб, селищна рада). З 1991 р. відновлено богослужіння. Нині в Олександрівській церкві встановлено новий іконостас і церковне начиння, розписано стіни, встановлено парове опалення. Змінено черепичну покрівлю на металеву, як наслідок – втрата первинного вигляду. Навколо церковної садиби зведено кам'яну огорожу, яка не відповідає стильовим характеристикам існуючої будівлі. Комплекс потребує фахової реставрації.

Залишки бібліотечного корпусу. Двоповерхова будівля розмішувалася на північний захід від будинку господаря. Збудована в 1904–1905 рр. У радянський час була пристосована під бібліотеку, а останніми роками тут розміщувався наркологічний диспансер. Після відселення закладу біль-

¹² У контексті розвитку українсько-польських відносин співробітниками Перевальського районного історичного музею спільно з відділом культури районної адміністрації свого часу був розроблений художньо-культурологічний проект з влаштування музейно-туристичного комплексу «Парк і садиба Казимира Мсциховського». Він складався з трьох етапів: художнього проектування (розробка експозиційного плану), реставрації садибного комплексу і благоустрою паркової ділянки. Проект відзначено дипломом, але поки що за браком коштів роботу над ним призупинено. Відразу хотілося б акцентувати увагу виконавців даної роботи на потребу ретельного дослідження історії та архітектурно-містобудівних особливостей маєткового комплексу.

ша частину стін, викладеного з пісковика жовтого кольору, була розібрана місцевими мешканцями. На сьогодні збереглася лише невелика частина стіни головного фасаду, що руйнуються під впливом рослин та опадів.

Головна брама. Збудована з жовтого пісковика в 1904–1905 рр. Певний час використовувалася як склад, зазнала кількох перебудов. Змінено форму дахів, втрачена дерев'яна решітка брами. Кладка зазнала нищівної руйнації під впливом опадів та рослинності. Потребує термінової реставрації.

Фундаменти двох корпусів колишніх стаєнь. Дві видовжені прямокутні споруди, збудовані з жовтого пісковика в 1904–1905 рр., розташовувалися на захід від будинку господаря – одна вздовж вісі схід – захід, інша під прямим кутом до неї вздовж вісі північ – південь. Мали двоскатний дах. Збереглися рештки фундаментів.

Парк («Селезньовський парк») був структурним елементом колишнього маєтку, що розміщувався на ділянці між двома невеличкими степовими річками Біла і Утка. Заснований в 1840-х роках. Основна територія сучасного парку займає ділянки, прилеглі до правого берега р. Білої, а також територію навколо маєтку (центральна частина парку), де знаходяться будинок господаря і залишки стаєнь та бібліотеки. Однією із домінант паркового центру є будинок господаря з майданчиком і колишнім фонтаном (на південь від будинку).

Головним елементом цього маєткового парку є мальовничий парковий пейзаж, що являв собою архітектурно впорядкований ландшафт із зеленими масивами, галявинами та річками. Тут вдало використано природні умови для співставлення зелених насаджень шляхом їх підбору за формою, кольором і розташуванням їх у плані.

На теренах парку влаштовано пішохідні доріжки, траси яких прокладено по найбільш мальовничих місцях. Вони мали пряме і криволінійне окреслення, що диктувалося обрисами берегової лінії, існуючими масивами зелених насаджень і запроєктованими складовими маєткового комплексу. За рішенням облвиконкому 1969 р. (парк на території Перевальської обласної наркологічної лікарні) мав площу 22 га, з 1972 р. є пам'яткою садово-паркового мистецтва.

Збереглися липові гроти, алея з пірамідальних тополь, вікові в'язи, мальовничі групи із білої акації, горобини звичайної, туї та рештки чагарників-коридорів. Серед порід заплавної частини парку слід назвати каштан кінський, клен татарський, тополя біла, верба, берест. Втрачено первинні елементи декоративної форми (фонтани, скульптури) та малі форми паркової архітектури (павільйони, гроти, альтанки та ін.). На ділянці, де в минулому був плодовий сад, влаштовано городи (на площі до 20 соток). На території парку випасають худобу, спостерігається самовільна вирубка дерев. Заплава р. Білої замулена [9].

Пам'ятка потребує ретельного вивчення для виявлення ступеня збереженості та втрат окремих розділів. Лише після цього можливо дати оцінку сучасного її стану. Глибоке вивчення дозволить розглядіти художній замисел та виконати правильний проект реконструкції (використання певних видів для відновлення насаджень різних типів: зелених масивів, групових посадок, посадок у ряд, поодиноких екземплярів, узлісся, жива огорожа тощо).

Більшість секторів що мають показові краєвиди, розташовані на межі відкритих та закритих просторів. Нині ці ділянки збереглися, але за рахунок деградаційних процесів потребують відновлення з урахуванням показових краєвидів річкової долини в контексті загального проектного задуму.

Могила радянських воїнів, які загинули в 1943 р. Пам'ятник встановлено у 1955 р. на захід від Церкви-школи. Меморіальний комплекс складається з могили воїнів, меморіального знаку, встановленого на честь земляків, що загинули у Велику Вітчизняну війну (встановлений у 1965 р.) [6, с. 93] і трибуни.

З наведеного стає зрозуміло, що залишки комплексу заслуговують на ретельне вивчення для виконання всіх необхідних заходів реабілітації, з точним встановленням місць втрачених елементів садиби та парку, відновленням важливих складових (за допомогою археологічних розвідок на основі архівних розшуків цілком можливим є локалізація місця розташування першого будинку господаря, що дозволить уточнити дані про архітектурні властивості маєткового комплексу сер. XIX ст.).

Поховання садівника М.Ф. Хубецького. М.Ф. Хубецький (?–1955 р.) під час заснування новим господарем маєтку був запрошений зі Словаччини для нагляду за парковим ансамблем. Більше 50 років він присвятив благоустрою і формуванню парку навколо маєтку. Над похованням влаштовано насип, обкладений камінням, та встановлено дерев'яний хрест з табличкою і написом «Хубецький Марцин Францевич садовник». Могила має охайний вигляд, але потребує благоустрою навколишня ділянка. Можливе розроблення окремого проекту для даного об'єкта з більш тривких матеріалів.

Після додаткових досліджень для вищезгаданих об'єктів (комплекс Олександрівської церкви-школи, головна брама, поховання садівника М.Ф. Хубецького) комплексного маєткового ансамблю можна ставити питання про надання цим об'єктам статусу щойно виявлених пам'яток історії та архітектури.

Поки що існує велика кількість дискусійних питань стосовно існування та відтворення складових комплексної пам'ятки, які й донині залишаються поза увагою пам'яткоохоронців, тобто подальша доля маєтково-паркового комплексу в Селезньовці ще не вирішена.



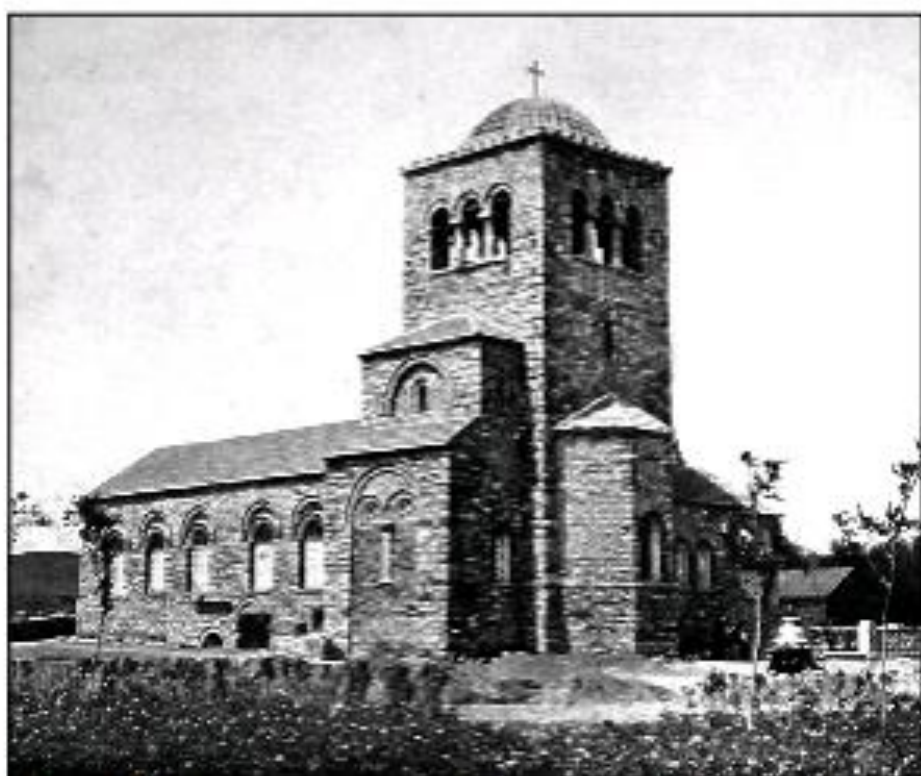
*Мал. 1. Будинок господаря в Селезньовському маєтку.
Зовнішній вигляд з північного заходу на поч. XX ст.;*



*Мал. 2. Головна брама маєтку в Селезньовки.
Зовнішній вигляд з півночі;*



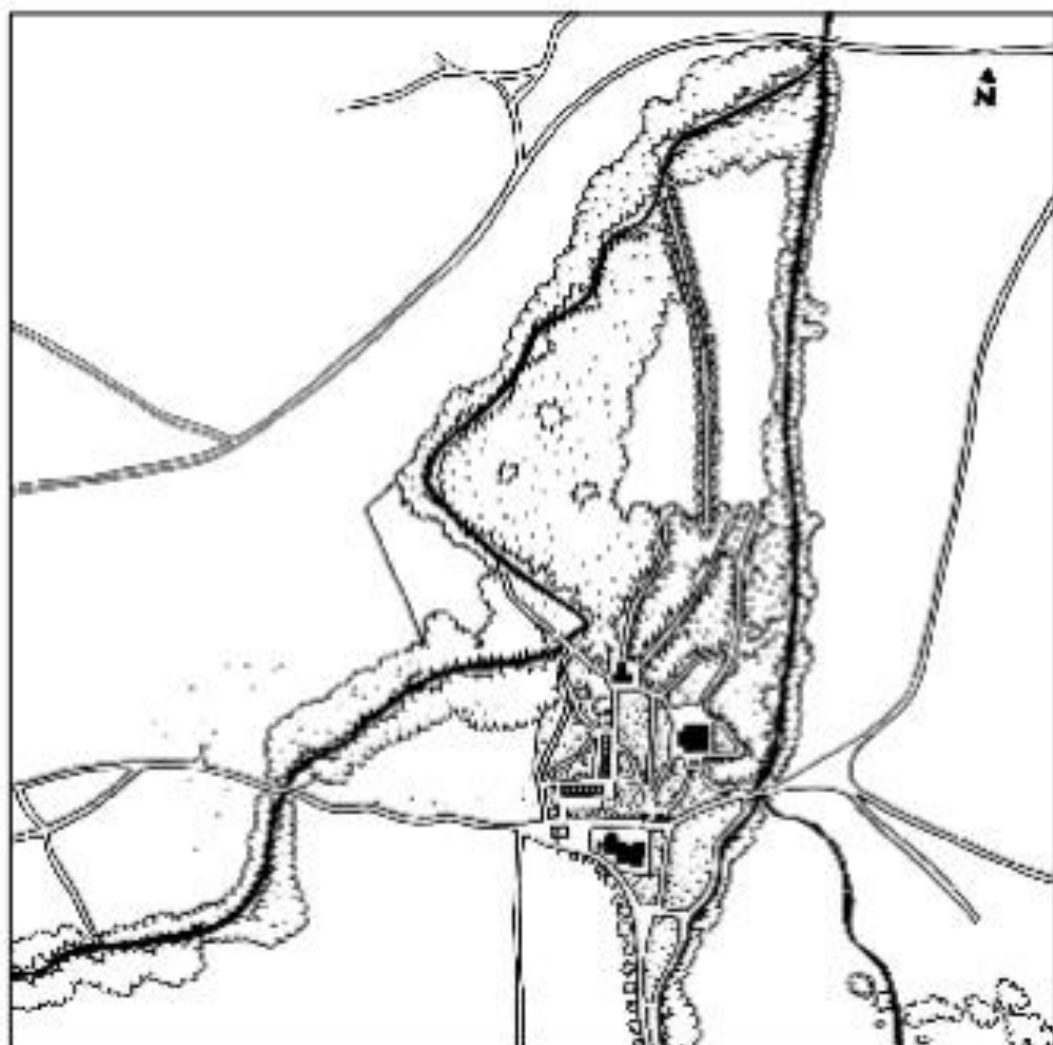
Мал. 3. Церква-школа і пам'ятник імператору Олександру II на прилеглому майданчику. Зовнішній вигляд з північного сходу;



Мал. 4. Церква-школа. Зовнішній вигляд з південного сходу;



*Мал. 5. Садиба в Селезньовці
(за матеріалами журналу «Столиця и усадьба» 1916 р.):
1 – Будинок господаря. Вигляд з північного заходу;
2 – Будинок господаря. Вигляд з заходу;
3 – Тополина алея. Вид з боку будинку господаря;
4, 5, 6, 7 – інтер'єри та вбрання приміщень будинку господаря.*



Мал. 6. План-схема території Селезньовського маєткового комплексу та парку навколо нього (О.В. Харлан, 2012 р.).

Література:

1. Алфавитный указатель к собранию узаконений и распоряжений правительства, издаваемое при Правительствующем сенате. Вып. - 1-13. - СПб.: Сенатская тип-фия, 1900. - С. 89.
2. История городов и сел Украинской ССР. Ворошиловградская область. - К.: УСЭ, 1976. - С. 512.
3. Лукамский Г.К. Усадьба в прошлом и настоящем. Селезневка К.Л. Мсциховского // Столица и усадьба. - 1916. - №51. - С. 4-5.

4. Материалы для геологии России. Т. XXIII, 1908. – С. 23.
5. Морской сборник. Т. XXXII. – 10 №1. Ноябрь. – СПб.: Морская тип-я, 1901. – С. 65.
6. Памятники истории и культуры Украинской ССР. Каталог-справочник. – К.: Наукова думка, 1987. – С. 93.
7. Паспорт памятника 2.4. (3.2.4) 1607 – 2.3.13 «Здание, где находился военный госпиталь в/ч 1539» Ворошиловградская область, Перевальский район, пгт Селезневка, ул. Заречная, 2. – Ворошиловград, 1982. – 6 с.
8. Постройки в им. Селезневка К.Л. Мсциховского. Арх. Л.В. Руднев // Зодчий. 9 мая №19. – 1914.
9. Сайт Міністерства екології та природних ресурсів України (див. 2.5. Парк-пам'ятка садово-паркового мистецтва «Селезньовський парк» // Історико-культурна спадщина: стан збереженості докільця на території парків-пам'яток садово-паркового мистецтва // <http://mail.menr.gov.ua/publ/regobl01/dpsir/Lugan/HISTORY.HTM>).
10. Списки населенных мест Российской империи, составленные и издаваемые Центральным Статистическим Комитетом Министерства внутренних дел. XIII. Екатеринославская губерния с Таганрогским градоначальством. Список населенных мест по сведениям 1859 года. – СПб., 1863. – С. 121.
11. Справочная книга Екатеринославской епархии. – Екатеринослав: Тип-фия Братства Св. Владимира, 1908. – С. 1080.
12. Справочная книга Екатеринославской епархии за 1913 год. – Екатеринослав: Тип-фия С.И. Барановского, 1914. – С. 420.
13. Статистическим Комитетом Министерства внутренних дел. XIII. Екатеринославская губерния с Таганрогским градоначальством. Список населенных мест по сведениям 1859 года. – СПб., 1863. – С. 121.
14. Указатель действующих в Империи акционерных предприятий и торговых домов. Составлен по данным, извлеченным из материала Отдела торговли, Особенной канцелярии по кредитной части и Департамента железнодорожных дел Министерства финансов. Т. II. – СПб., 1905. – С. 2156.
15. *William S.B. Dana. The swiss chalet book / New York: The William T. Comstock Co., 1913.*

Робота посвящена изучению старинной усадьбы К. Мсциховского – интересного, но малоизвестного комплексного памятника архитектуры и истории XVIII–XX в.в.

This research work is devoted to the study of interesting, but little-known complex of architecture and history XVIII–XX centuries – ancient manor of K. Mstsyhovskiy.