

ПРАЦІ

Науково-дослідного інституту
пам'яткоохоронних
досліджень



Випуск 9

Міністерство культури України
Науково-дослідний інститут пам'яткоохоронних досліджень



ПРАЦІ
Науково-дослідного інституту
пам'яткоохоронних досліджень

Випуск 9

Київ
СПД Павленко
2014

ЗМІСТ

Розділ I. Історико-культурна спадщина: архітектурна, містобудівна, археологічна, історична, ландшафтна	
1. Бобровський Т. А. Загальні принципи методики спелео-археологічних досліджень	8
2. Бондар С. О., Шпаковський С. М. Пам'ятки архітектури та містобудування міста Ізяслав та Ізяславського району. Попередні науково-проектні та ремонтно-реставраційні роботи на пам'ятці архітектури XVI ст. — Замку Заславських	22
3. Брежк О. В. Уточнення датування пам'ятки архітектури національного значення — католицької каплиці — усипальниці родини Свейковських у м. Тетіїв	44
4. Гуцал А. Ф. Археологічні пам'ятки села Чабанівка в пониззі річки Ущиця	48
5. Касяненко І. О. Обрання та документування меж об'єктів культурної спадщини (з досвіду США)	60
6. Козак С. А. Проблеми законодавчого регулювання у сфері охорони нематеріальної культурної спадщини	73
7. Кучеренко О. В. Сучасний стан та актуальні проблеми розвитку історико-культурних заповідників, підпорядкованих Міністерству культури України	84
8. Лукомський Ю. В., Крупа А. С. Монастир св. Онуфрія XIII — XX ст. у Лаврові: генеза планувальної структури	90
9. Лукомський Ю. В., Петрик В. М. Архітектурно-археологічні дослідження втрачених архітектурних об'єктів XII — XIII ст. на території Національного заповідника "Давній Галич"	109
10. Манаєв О. Ю. Нові сторінки з історії досліджень пам'яток Криму: обстеження 1944 року (за матеріалами Державного архіву в Автономній Республіці Крим)	132
11. Михальчишин І. Р., Охріменко Г. В., Склярєнко Н. В. Пам'ятки стжижовської культури на Західній Волині	142
12. Михальчишин І. Р. Підсумки інвентаризації пам'яток археології національного значення у 2005 — 2013 рр.	153
13. Переверзєв С. В. Про попередні результати археологічних досліджень м. Чорнобиль та його околиць у 2013 році	173
14. Собчук В. В., Черновол С. Є. Інвентаризація археологічних об'єктів м. Кіровограда	180
15. Толкачов Ю. І. Деякі факти порушень пам'яткоохоронного законодавства на території Київської області	190
16. Томілович Л. В. Садиби Чернігівської області: проблеми вивчення, збереження та використання	200
17. Харлан О. В., Градун Е. Ю. Історико-містобудівні дослідження м. Мелітополь Запорізької області	224
18. Харлан О. В. До питання локалізації місцезнаходження та архітектурно-планувальних особливостей комплексу Азіза Малік-Аштера в м. Бахчисарай	247
19. Харлан О. В. Розробка номінації для внесення до Списку всесвітньої спадщини ЮНЕСКО "Історичне середовище столиці кримських ханів у місті Бахчисарай" у 2011 — 2012 роках	261
20. Шамраєва О. О. Історико-архітектурні дослідження домініканського костелу у м. Тульчин Вінницької області	274
21. Шпаковський С. М., Михальчишин І. Р. Пам'яткоохоронна робота у Хмельницькій області у 2012 — 2013 рр. щодо збереження пам'яток та об'єктів археології	283
Розділ II. Матеріали міжнародної наукової конференції "Методичні проблеми пам'яткоохоронних досліджень", 25-26 квітня 2013 року	
1. Болгарова М. Ю., Шеланов С. М. Підсвічники фірм Fraget, Norblin та Szekman у зібранні Національного Києво-Печерського історико-культурного заповідника: проблеми реставрації та атрибуції	300
2. Бондар С. О. З історії археологічних та пам'яткоохоронних досліджень замку Ракочі Хмельницької області	316
3. Василенко С. В. Дослідження одного парку на острові Хортиця: історія виникнення та розвитку	325

4. <i>Верещакін В. Л., Верещакін Л. А.</i> Методи аналогій та ередитарного моделювання як міждисциплінарні методологічні засади створення спеціалізованих музейних інформаційних систем	332
5. <i>Вечерський В. В.</i> Чи може бути Гостинний двір у Києві пам'яткою архітектури?	337
6. <i>Виногородська Л. І.</i> Охоронні роботи у Лядовському скельному монастирі на Подністров'ї	348
7. <i>Водзинський Є. Є.</i> Категоризація територій давніх міст за історико-культурною цінністю	356
8. <i>Гембарська В. Р.</i> Дерев'яні храми у Національному заповіднику "Давній Галич": до питання дослідження та охорони	364
9. <i>Денисенко Г. Г., Денисенко О. А.</i> "Звід пам'яток історії та культури": реалізація проекту в пострадянських державах	372
10. <i>Звіряка А. І.</i> Пам'ятки містобудування м. Києва	383
11. <i>Зливкова О. О., Полонська Т. А.</i> Щодо історичного планування та етапів забудови охоронної (буферної) зони ансамблю споруд Софійського собору	405
12. <i>Іселева В. П.</i> Ландшафтна реконструкція історичної частини м. Бахчисарай	429
13. <i>Коротя О. В., Осадчий Є. М.</i> Попередні результати інвентаризації пам'яток археології Сумської області у 2012 році	441
14. <i>Литвиненко І. А.</i> До питання дослідження історичних сіл України	450
15. <i>Мархайчук Н. В., Марьонкіна В. Г.</i> Садиби Синякових на Харківщині	457
16. <i>Марченко І. М.</i> Про розкриття фрескових розписів київської Кирилівської церкви від олійних записів XIX ст., виконане реставраторами за музейної доби (на прикладі циклу Сорока Севастійських мучеників)	467
17. <i>Молочкова Н. М., Ніщук Л. О., Кравченко О. Л., Дишлик О. П., Рибін В. Ф.</i> Комплексні дослідження Андріївської церкви та пагорбу в ході ремонтно-реставраційних робіт	474
18. <i>Морозова Е. Б., Морозов В. Ф.</i> Гродненские королевские мануфактуры — первые промышленные поселения на белорусских землях	483
19. <i>Мохонько Л. М.</i> Використання світового досвіду музейної справи в сучасному розвитку суспільства	499
20. <i>Підставка Р. В.</i> До питання авторства оборонних споруд та палацу Збарзького замку	503
21. <i>Собчук В. В.</i> Національна археологічна спадщина Кіровоградщини: спроба ревізії	514
22. <i>Стріленко Ю. М., Джос В. С.</i> Проблеми консервації петрогліфічних комплексів "Кам'яної могили"	526
23. <i>Томілович Л. В., Єрзіна І. В., Костянець Н. М., Смірно І. А.</i> Інвентаризація об'єктів культурної спадщини смт Кореїз (АРК): нинішній стан та проблеми збереження	534
24. <i>Uścińowicz J.</i> Kulturowo-historyczne i aksjologiczne uwagunkowania rekonstrukcji wnętr zabytkowej cerkwi prawosławnej Zwiastowania Przenajświętszej Bogurodzicy w Supraślu	556
25. <i>Харлан О. В.</i> Історико-архітектурні дослідження м. Олександрівськ Луганської області (попередні результати)	581
26. <i>Чекурда М. Ю.</i> Дослідження історичних кварталів м. Бахчисарай у контексті ландшафтної реконструкції історичних територій у зоні композиційно-просторового впливу Ханського палацу	601
27. <i>Шпаковський С. М.</i> Меджибіж як історично сформована територія	617
Розділ III. Класифікатор пам'яток (об'єктів) археології	
Класифікатор пам'яток (об'єктів) археології (розділ "Археологічні об'єкти у структурі автоматизованої бази даних")	640
Перелік праць Є. Є. Водзинського	647



Рис. 21—24. Niektóre z ocalałych fresków cerkwi monastycznej Zwiastowania Przenajświętszej Bogurodzicy w Supraślu — Św. Kallinik, Św. Leoncjusz, Św. Dymitr i Św. Nikita, eksponowane obecnie w Muzeum Ikon (stan z 2011 r., fot. J. Uścińowicz).

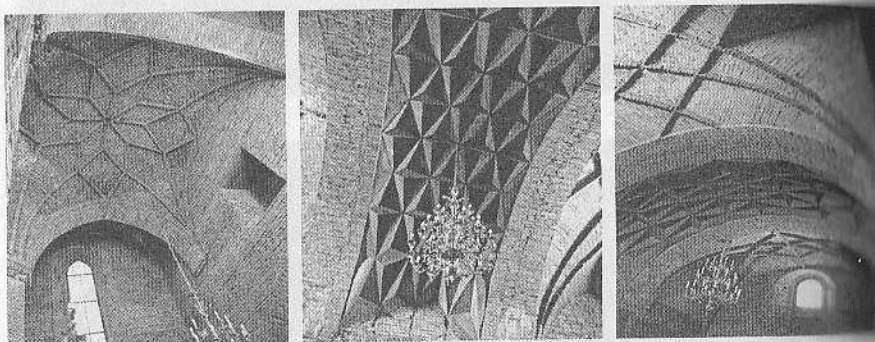


Рис. 25—27. Wnętrze cerkwi monastycznej Zwiastowania Przenajświętszej Bogurodzicy w Supraślu. Sklepienie gwiazdowe naosu oraz kryształowe i sieciowe sklepienia pronaosu. Stan istniejący (fot. J. Uścińowicz).



Рис. 28—30. Widoki cerkwi monastycznej Zwiastowania Przenajświętszej Bogurodzicy w Supraślu od strony zachodniej, północnej i wschodniej. Stan istniejący. (fot. J. Uścińowicz).

ІСТОРИКО-АРХІТЕКТУРНІ ДОСЛІДЖЕННЯ М. ОЛЕКСАНДРІВСЬК ЛУГАНСЬКОЇ ОБЛАСТІ (ПОПЕРЕДНІ РЕЗУЛЬТАТИ)¹

Роботу присвячено вивченню архітектурно-містобудівної спадщини історичного населеного пункту Луганської області міста Олександрівськ.

Матеріали цих досліджень продовжують започаткований у 2012 р. цикл праць з вивчення архітектурно-містобудівних властивостей населених пунктів та окремих історичних архітектурних ансамблів Південно-східної України² [19, с. 10; 29, с. 21].

Цього разу зацікавленість авторів визвав невеличкий населений пункт сучасної Луганської області під назвою Олександрівськ³ (мал. 1).

Про це поселення існує небагато інформації в сучасних науково-популярних виданнях [5, с. 124; 11, с. 82]. Лічені наукові праці торкаються панського маєтку, що зберігся на теренах міста⁴. Більшість виявлених ліміток та повідомлень присвячено саме маєтку, всі вони повторюють кілька речень про історію виникнення та існування цього ансамблю.

У цілому історія садиби в Олександрівську овіяна легендами і переказами, що сягають кінця XVIII ст., тому нам захотілося детальніше розглянути особливості виникнення та існування старовинної пам'ятки в контексті вивчення архітектурно-містобудівної спадщини поселення в цілому.

Тож після опрацювання архівних та літературних джерел слід зазначити, що історія Олександрівська досить цікава, на жаль, внаслідок того, що інформація розпорошена, на сьогодні існує низка білих плям в історії міста і "панського маєтку" в ньому.

Період існування Запорозьких Вольностей у цьому регіоні потребує додаткових досліджень. Матеріалів, які б проливали світло на запорозькі зимівники на теренах сучасного міста Олександрівськ, поки що не виявлено.

¹ Місто районного значення Луганської області, розташоване в 3,5 км на захід від м. Луганська, підпорядковане Луганській міській раді.

² У 2012 р. авторами було представлено попередні результати досліджень м. Василівка Запорізької області (див.: Вип. 7, 2012 р.) та смт Селезньовка Перевальського району Луганської області (див.: Вип. 8., 2013 р.).

³ Матеріали досліджень було покладено в основу доповіді на Спеціальному засіданні, присвяченому м. Олександрівськ Луганської області, проведеному у приміщенні Державної наукової архітектурно-будівничої бібліотеки ім. В. Г. Заболотного (в контексті соціально-бібліотечного проекту "Історія малих міст України") 16 квітня 2013 р. та на Міжнародній науковій конференції "Методичні проблеми пам'яткоохоронних досліджень", присвяченій міжнародному дню пам'яток і визначних місць, що проходила у м. Києві 25 – 26 квітня 2013 р.

⁴ Див.: Звіт про науково-дослідну роботу. Паспортизація 12 пам'яток архітектури Луганської області (ароміжний). – НДІПАМ, 2003; Словник пам'яток градостроительства, архитектуры и садово-паркового искусства Ворошиловградской области. – К., 1987. – С. 9.

Ретельного дослідження заслуговує період переселення сербів до України, заснування Слов'яносербії і формування Бахмутського полку.

Перші відомості про поселення та його заснування знаходимо у відомого дослідника Катеринославщини XIX ст. Феодосія Макаревського. Він зазначає, що після руйнування Запорозької Січі у 1775 р. територія сучасного міста потрапила під рангову дачу капітану Бахмутського Волоського гусарського полку Олександрю Юзбашу⁵. Внаслідок тривалої хвороби першому господарю земель не вдалося належним чином опорядкувати місцевість та нову слободу (в документах зустрічаються дві назви – Олександрівка або Юзбашевка).

Щодо подальшої долі населеного пункту є різні міркування. Наприклад, Ф. Макаревський вказує, що після смерті О. Юзбаша слобода потрапила до земель відставного бригадира Костянтина Миколайовича Юзбаша⁶. З опрацьованих джерел не зрозуміло, коли саме слобода потрапила у власність К. М. Юзбаша, але є відомості, що саме він у 1783 р. розпочав клопотання про будівництво дерев'яної Свято-Вознесенської церкви в слободі Олександрівці [28, с. 798].

На той час у слободі Олександрівці існувало 120 дворів, де мешкало 400 чоловіків і 360 жінок. З території слобідської землі поміщиком було відмежовано ділянку, де розпочато будівництво дерев'яного храму на честь Вознесіння Христового (наприкінці 1785 р. було освячено місце будівництва церкви). Повністю збудовано церкву 1790 р., а освячено новозбудований храм у 1791 р. [28, с. 790]. Саме цей рік вважається роком заснування церкви в Олександрівці.

Про заснування ж маєтку історичних джерел поки що не вдалося знайти. Існує кілька думок з приводу року заснування, хоча жодну не підтвержено документально. Плутанина поки що існує і з часом заснування самого поселення, оскільки рік отримання земель під рангову дачу дослідники ігнорують, вказуючи про більш раннє виникнення помешкань на теренах

майбутньої Олександрівки⁷. Краєзнавці вказують на наявність дерев'яної споруди "барачного" типу, нібито збудовану у 1754 – 1756 рр. К. Юзбашем (?) і зруйновану у 1772 р. Олександром Юзбашем під час будівництва маєтку (?). До того ж у краєзнавчих працях фігурують згадки про перших поселенців цієї місцевості – 18 родин – засланців з центрального регіону Росії⁸ (?) [26, с. 22].

Вірогідно, що після смерті Костянтина Миколайовича маєток отримав у спадщину його родич (дослідники припускають, що його звали Олександр або Олексій⁹).

Не останнє місце в історії існування Олександрівки відіграли події, пов'язані з будівництвом та існуванням Луганського гарматно-ливарного заводу (поблизу поселення Кам'яний Брод на р. Лугань, що в 7,5 км від Олександрівська), що відбувалися після затвердження наказу про будівництво імператрицею Катериною II у 1795 р.

Існують дані про будівництво каналу від Олександрівки до Луганського заводу, який разом з іншими гідротехнічними спорудами (меншим каналом від р. Ольхової та технологічним заводським ставком) було введено в експлуатацію до серпня 1800 р. [7, с. 10]. Як запевняють дослідники, залишки каналу можна простежити в полях між Луганськом та Олександрівськом [7, с. 19]. Це питання слід ретельно вивчати в контексті вивчення історії заснування та існування Луганського заводу.

Повертаючись до історії маєтку в Олександрівці, слід зазначити, що з поч. XIX ст. перелік господарів має складну історію. У 1806 р. О. Юзбаш продав садибу новому власнику, тому – поміщику Михайлові Олександровичу Сомову¹⁰.

Період господарювання М. Сомова – це нова сторінка існування не лише садиби, а й слободи Олександрівки. Архівних матеріалів про будівню діяльність нового господаря на теренах поселення виявлено небагато, але в нагоді сталися картографічні матеріали II пол. XIX ст.¹¹, які проливають світло на містобудівну ситуацію тодішнього маєтку і слободи.

⁷ У 1965 р. О. І. Кулешовою (тоді завуч Олександрівської школи) було зібрано матеріали з історії населеного пункту і складено історичну довідку, більшість краєзнавців посилаються на цю роботу. Ми не мали можливості опрацювати рукописну роботу, тому посилаємося на працю, яку нещодавно було опубліковано на основі досліджень пані Кулешової (Тишкіна С. Тайны Александровска. Книга первая / С. Тишкіна. – Луганск, 2012. – С. 24).

⁸ Вказуються прізвища перших поселенців: Стрельцови, Кулешови, Матяші, Щербакови, Кривулі, Долженки та ін.

⁹ Іноді в працях дослідники вказують родича Костянтина на ім'я Олексій, який також прибув до Росії. Оскільки існує певна плутанина з першими господарями слободи Олександрівки (принаймні батька Костянтина та його сина Олександра), потребує окремого дослідження династія Юзбашів та з'ясування певних імен та років народження й смерті її представників.

¹⁰ Сомов Михайл Олександрович (1797 – після 1853 рр.) – поміщик, штабс-капітан гвардії кінної артилерії, предводитель дворянства Слов'яносербського повіту Катеринославської губернії (1853), крупний поміщик кількох губерній Російської імперії. Його дружина Марія Павлівна Сомова (уроджена Ширінска-Шахматова), дочка Євдокія Михайлівна Сомова (1851 – 1924). Першим чоловіком Євдокії Михайлівни був князь Олександр Орбеліані, який помер у 1868 р. (1869 р.), другим – принц Луї-Наполеон Мюрат.

¹¹ Військово-топографічна карта Катеринославської губернії, випущена Військово-топографічним відділом Головного Штабу у 1861 р.

⁵ Юзбаш (Юзбаша, Юзбаші) – род вихідців із сербських Граничарів в Австро-Угорській імперії, одні з перших військових поселенців Слов'яносербії.

⁶ Юзбаш Костянтин Миколайович (Коста Юзбашич, 1724 – 1802). Дослідники вказують, що це батько Олександра Юзбаша (хоча є відомості про О. К. Юзбаш помер у 1827 чи 1828 р.), який до того володів слободою Весела Гора (Веселогірськ). Прибув до Росії у жовтні 1752 р. в чині капітана у складі команди підполковника І. Г. Шевича. Перебував певний час у Києві, де залишив по собі помітний слід. У серпні 1754 р. прибув до Бахмута, був розквартирований в одну зі слобід Бахмутської провінції. У 1767 р. він був прем'єр-майором Бахмутського гусарського полку, в 1777 р. – підполковником, 1778 р. – полковником цього ж полку. У 1781 р. в чині бригадира він відійшов у відставку. Під рангову дачу близько 1775 р. отримав 9 600 десятин землі між річками Сіверський Донець і Лугань в Слов'яносербському (Донецькому) повіті Азовської (потім Катеринославської) губернії, де заснував, заселив і облаштував два населені пункти: Весела Гора (Веселе) і Олександрівка (Юзбашівка), в яких збудував відповідно дерев'яні церкви на честь Благовіщення Пресвятої Богородиці (1777) і Вознесіння Господня (1791). Помер 17 вересня 1802 р. у своєму Веселогірському маєтку. Його поховано у склепі на парафіяльному швинтарі у Веселій Горі, що над Сіверським Дінцем. Поховання не збереглося.

Вивчення цього картографічного джерела дозволяє внести суттєві коригування у загальновідому історію маєтку на теренах Олександрівки і визначити межі первинного поселення на території сучасного міста. На ньому добре видно, що у II пол. XIX ст. в місцевості на теренах сучасного міста Олександрівськ існував шлях, який проходив зі сходу на захід (він поєднував Луганський завод зі Слов'яносербськом). Слобода Олександрівка займала ділянку розлогої річкової заплави р. Лугань навпроти гирл двох давніх ярів — Розсипного та Земляного, які тягнулися з півночі на південь у напрямку річкового русла. Вірогідно, по дну обох ярів протікали невеличкі струмки, які впадали у річку, утворюючи невеличкі рови складної конфігурації. Саме ці рови визначали місця розміщення слободи і маєтку (мал. 2).

По вододілам з півночі, в напрямку поселення, підходили кілька шляхів, що вели до центральної частини населеного пункту (один — безпосередньо до панського маєтку). Русло яру Земляного обмежувало територію слободи з північного сходу. Населений пункт у цей час складався з 5 житлових кварталів різних розмірів і центрального майдану. З південного заходу територію слободи обмежував рівчак, що утворювався струмком, який витікав з яру Розсипного. Цей струмок відділяв комплекс панського господарства від житлових кварталів слободи.

На мапі посеред слободи на майдані вже позначено кам'яну церкву (добре відомо, що її було збудовано за кошти подружжя Сомових і освячено у 1849 р.).

Ділянка панського господарства розміщувалася на природному мису, утвореному руслами річки Лугань і струмка з Розсипного яру. У північній частині мису розташовувався панський маєток, який примикав до краю русла Розсипного струмка. Територія маєтку, видовжена зі сходу на захід, була прямокутною у плані і складалася з двох майже однакових за площею частин: західної — житлової та східної — саду. На території житлової частини маєтку позначено дві споруди, видовжені з заходу на схід.

На південь від садибної території позначено комплекс споруд, вірогідно, господарського або промислового призначення. Тут треба навести інформацію про відомі об'єкти, збудовані в I пол. XIX ст. М. О. Сомовим після купівлі маєтку і земель. До 1830 р. в Олександрівці для переробки сільськогосподарської продукції поміщик завершив будівництво парового млина, винокурні, а також цегельного заводу. На його підприємствах працювала велика кількість робітників. Відомо, що вже тоді в господарстві поміщика вирощувались прості та телонські вівці (у 1835 р. було придбано партію тонкорунної породи "Негротті" із Силезії)¹³ [26, с. 35]. При детальнішому вивченні окремих промислових та госпо-

¹³ За матеріалами Є. І. Кулешової.

дарських об'єктів можливим буде точно локалізувати склад позначеного на картографії комплексу поблизу маєтку.

На місці, де існує зараз панський маєток, у II пол. XIX ст. розташовувався лісовий масив! Тобто маєток, будівництво якого на сьогодні датується кінцем XVIII ст., не існував навіть у II пол. XIX ст. На зазначеній картографії позначено старий маєток, який не згадується в жодній праці! При співставленні картографії II пол. XIX ст. із сучасною топоосновою місце розташування старого маєтку локалізується ділянкою північно-західної частини так званого кварталу Гагаріна.

Вважаємо за належне ввести до наукового обігу виявлену пам'ятку, що не збереглася до нашого часу, але інформація про яку в корені змінює концепцію історичного розвитку слободи Олександрівка та комплексу панського маєтку в ній. Дослідникам стане в нагоді графічний аналіз співставлення картографій різних часів, який доводить існування первинного маєтку в зовсім іншому місці (див. під цифрою 3 на мал. 3). Саме цей маєток було придбано М. О. Сомовим у О. Юзбаша. Інших джерел, які б проливали світло на історію першого маєтку, поки що не знайдено. Археологічні дослідження на місці локалізації маєткового комплексу, що не зберігся до нашого часу, допоможуть з'ясувати архітектурно-містобудівні особливості пам'ятки і заповнити прогалини в історії виникнення та існування поселення та його складових частин.

Стосовно будівництва другого маєтку віднайдено цікаве джерело — невеличка примітка в петербурзькому журналі "Столиця и усадьба", де на одному аркуші наведено кілька фото з коротеньким підписом, де вказується, що будівництво палацу та інших споруд маєтку відбувалося під керівництвом невідомого італійця-мандрівника, усередині стіни дуже майстерно було пофарбовано під мрамур, цим же італійцем збудовано і церкву. Тут же згадується чудовий парк з темними алеями, ставками і з пухкими усамітненими куточками¹⁴ [4, с. 14].

З цього матеріалу стає зрозумілим, що маєток, який зберігся на сьогодні, збудовано за кошти Сомових. Залишається детальніше вивчити саме цей період слободи Олександрівка, щоб точно визначити роки будівництва маєтку. За віднайденою картографією II пол. XIX ст. стає зрозумілим, що в Олександрівці спочатку було збудовано нову кам'яну церкву (1849), а вже потім відбувалося будівництво нового палацу.

Якщо враховувати дані про історію виконання трьохверстової військової топографічної мапи (матеріали саме цієї мапи взято за основу), слід згадати період з 1846 по 1863 р., коли перші 435 аркушів цієї мапи було вигравійовано. Друкувалися вони трохи пізніше, наприклад, аркуші мапи Катеринославської губернії було надруковано у 1888 р. У наступні

¹⁴ Виходячи з того, що журнал є на сьогодні рідкісним виданням, наводимо повністю примітку з фотоматеріалами (мал. 4).

роки (до поч. 1900-х рр.) виконувалася рекогносцировка аркушів вже виконаних губерній і креслення нових аркушів. Дослідження топографів у слободі виконувалися вже після 1849 р., коли саме, поки що не можливо відповісти. На це питання, можливо, дасть відповідь ретельний пошук майбутніх дослідників.

Як вказують джерела, після смерті М. О. Сомова (після 1853 р.) маєток з землями отримала у спадщину Є. М. Сомова (Мюрат). З початку 1860-х рр. поселення отримало назву Натало-Олександрівка (Наталія та Олександр – старші діти М. О. Сомова) [20, с. 17].

Деякі дані про поселення того часу вдалося віднайти. У власницькому селі Олександрівка, що розташовувалося на поштовому тракті, який проходив від м. Слов'яносербськ через Луганський ливарний завод (територія сучасного м. Луганська) у м. Бахмут, у 1859 р. існувало 52 двори (господарств), в яких мешкало 537 осіб (248 чол. та 289 жін. статі), православна церква та завод (можливо, гуральня, про яку йтиметься трохи нижче) [2, с. 115]. На Благовіщення Пресвятої Богородиці з 23 по 26 березня в Олександрівці проводився ярмарок [1, с. 131].

Під питанням залишається поки що рік, у якому садиба переходить до нового власника – пана Голубєва. Різні автори наводять різні роки, від 1883-го до 1886-го. За матеріалами "Сборника статистических сведений по Екатеринославской губернии Славяносербского уезда от 1886 года" серед власників земельних наділів Олександрівської волості вказуються прізвища Мюрат, І. В. Нікольський та Є. І. Опацький [22, с. 22]. До того ж у 1887 р. на кошти принцеси Мюрат (Сомової) в Олександрівці було збудовано школу.

Дореволюційні джерела вказують, що садибу придбав В. Ф. Голубєв¹⁴, від якого вона перейшла у володіння до його сина – Л. В. Голубєва. Авторі сучасних досліджень вказують, що садиба за борги потрапила у власність держави і вже потім була придбана Левом Вікторовичем Голубєвим. Так чи інакше, останнім господарем Олександрівського маєтку був Лев Вікторович Голубєв¹⁵, який як мировий суддя входив до складу Повітового з'їзду Слов'яносербського повіту [9, с. 184].

За списком землевласників "Обліку земель Слов'яносербського повіту" 1906 р. Лев Вікторович мав 7 облікових дач в Олександрівській волості загальною площею понад 9 304 десятин [27, с. 87 – 88]. На 1912 р.

¹⁴ Голубєв Віктор Федорович (1842 – 1903) – дворянин, дійсний статський радник, інженер, промисловець, благодійник, колекціонер. Його дружина – Ганна Петрівна Лосєва (пом. у 1930 р.), діти: Марія, Лев (1875 р.), Віктор (1878 р.). За його заповітом зведено церкву Покрова Пресвятої Богородиці у Пархомівці (арх. В. Покровський). Після смерті батька його спадщина перейшла до сина Лева Вікторовича. Із джерел слід згадати: ЦДІА СПб., ф. 2186. – (Фонд Голубєвих).

¹⁵ Голубєв Л. В. (1875 – після 1918 рр.) – дворянин, камер-юнкер надвратний радник, колезький асесор, камергер Двору Ї Величності, громадський діяч, благодійник. Його дружина Олександра Степанівна Голубєва (Макарова), дочка відомого адмірала С. О. Макарова. У Олександрі Степанівні і Лева Вікторовича був син Вадим.

за ним значилося 3 243 десятини землі при поселенні Олександрівка, його дружина мала 314 десятин землі при поселенні.

З 1896 по 1900 р. управляючим маєтку був відомий вчений-агроном О. О. Ізмаїльський¹⁶, який вказував, що в зазначений період він займався будівництвом винокурного заводу та млина. У джерелах 1911 р. знаходимо дані про існування млина Голубєва, ймовірно, нового (не відомо, чи зберігався млин, збудований ще Сомовими), для якого з Англії було доставлено сучасне обладнання, у 1911 р. його орендував підприємець Горбор¹⁷. Згадується також Олександрівська гуральня (винокурний завод) № 3¹⁸ Л. В. Голубєва, теж нова (існувала гуральня, збудована ще Сомовими у 1864 р.¹⁹), [6, с. 255]. Окрім цього в поселенні розміщувалися механічні майстерні П. Ф. Васильєва.

У 1875 р. в Олександрівській волості Слов'яносербського повіту Катеринославської губернії налічувалося 1 188 мешканців [8, с. 34]. Л. В. Голубєв зі своєю сім'єю постійно жив у Петрограді, в Олександрівській маєток приїздив лише влітку. Назву населеного пункту Натало-Олександрівка було знову замінено на Олександрівку.

Відомо, що у травні 1905 р. селяни відібрали землю у поміщика Голубєва і користувалися нею до 1907 р.

Знаходимо дані про кількість дворів у 1908 р. в Олександрівці за матеріалами губернської землевпорядної комісії. У 162 дворах (господарствах) мешкало 989 чоловік (493 чол. та 496 жін.) [23, с. 8 – 9]. На той час село було волосним центром. До Олександрівської волості належали такі населені пункти: Єлисаветівка (135 дворів із населенням 719 чол.), Петровка (93 двори з 554 мешканцями), Розаліонівка (100 дворів із 447 мешканцями), Новоселівка (33 двори з 185 мешканцями) та Крутогорівка (51 двір із населенням 257 чол.).

У джерелах зустрічається інформація про окремих осіб, які проживали в Олександрівці на поч. ХХ ст., наприклад, у 1911 та 1912 рр. Олександрівським волосним старшиною був Карп Кривуля, волосним писарем – Сергій Суглобов [9, с. 187] (Суглов²⁰).

У 1916 р. млин та винокурний завод згоріли за нез'ясованих обставин.

Весною 1918 р. Лев Голубєв за нез'ясованих обставин безслідно зник, його дружина емігрувала до Франції, а його мати Ганна Петрівна

¹⁶ Олександр Олексійович (1851 – 1914) – відомий вчений-агроном. У різні часи був управляючим маєтками Кочубєв, великого князя Михайла Олександровича, графа Мордвінова.

¹⁷ За матеріалами Є. І. Кулєшової прізвище орендатора було Герберт.

¹⁸ За іншими джерелами – № 23 (Див.: Курков К. Н. Адаптація російського дворянства к условиям модернизационного процесса начала ХХ в. / К. Н. Курков. – М.: Готика, 2005. – С. 328).

¹⁹ Інші джерела вказують інший рік будівництва (можливо, реконструкції) – 1862 р. (Див.: Курков К. Н. Адаптація російського дворянства к условиям модернизационного процесса начала ХХ в. / К. Н. Курков. – М.: Готика, 2005. – С. 328).

²⁰ Прізвище писаря трохи відрізняється від наведеного у 1911 р., ймовірно, йдеться про одну особу, але в якомусь із джерел пропущено помилку (див.: "Весь Луганск в кармане". Адрес-календарь и справочная книга города и окрестностей на 1912 год. – К.: Тип-я Киевской 2-й артели, 1912. – С. 118).

продовжувала мешкати в Олександрівці (мешкала у дворовому флігелі до 1930 р.). З 1918 р. садиба переходила у різні руки. Є відомості про вивезення із садиби всього майна до Німеччини, але точних даних щодо цього не знайдено.

За часів встановлення радянської влади у маєтку розміщувався райвиконком. Трохи пізніше було влаштовано оздоровчий табір "Чайка". До Великої Вітчизняної війни тут розміщувався санаторій, саме у цей час тут було проведено ремонтні роботи, як це відбувалося в багатьох "перепрофільованих" на новий лад об'єктах (вцілілих після 1905 р. маєтках та монастирях) на теренах нової держави.

З 1946 р. Олександрівка стає селищем, а з 1961 р. — містом Олександрівськ. З цього часу комплекс колишнього маєтку передано Облздранвідділу. У 1963 р. Олександрівськ увійшов до складу м. Луганськ, і в будівлі було розміщено обласний тубдиспансер, який проіснував тут до 2006 р.

Комплекс маєтку серйозно постраждав за часи існування в ньому тубдиспансеру, деякі його складові взагалі не збереглися до нашого часу. Перед закриттям тубдиспансеру головна маєткова будівля і парк навколо неї зазнали нищівної руйнації.

Після аналізу архівних та літературних джерел і проведеного натурального вивчення треба зазначити, що актуальним на сьогодні є дослідження території містобудівного комплексу, проведення археологічних досліджень на вищезазначених ділянках, робота в архівосховищах Росії та України, а також фахова розробка проекту реабілітації вцілілої частини комплексу з можливим відтворенням втрачених елементів архітектурно-містобудівного та ландшафтно-паркового середовища.

Головною культурною цінністю, що складає основний фонд містобудівного утворення, є низка історичних споруд різного призначення і часу будівництва, об'єднаних трьома основними вцілілими ділянками-складовими.

Містобудівний Олександрівський комплекс (вірніше, вціліла його частина) складається з трьох основних частин: ділянка **Нового панського маєтку** із садом і парком на берегах р. Лугань, церковна ділянка та ділянка історичних житлових кварталів з громадськими будівлями і колишніми господарськими будівлями маєтку. Колишня четверта складова, а саме ділянка **Старого панського маєтку з промислово-господарським комплексом** (винокурний завод, млин, стайні та ін.), що була раніше невід'ємною частиною Олександрівки, втрачена на сьогодні, потребує додаткових досліджень для відновлення об'єктивної картини містобудівної ситуації. Можливим є проведення археологічних досліджень на місці локалізації зазначених житлових, промислових та господарських об'єктів. Це дозволить заповнити існуючі на сьогодні прогалини історії населеного пункту і його найважливіших складових.

Слід детально зупинитися на кожній частині існуючого містобудівного комплексу (мал. 5 — 6).

1. Комплекс "Нового панського маєтку", збудований у II пол. XIX ст. поміщиками Сомовими (пізніше належав Голубевим), вміщує: **будинок господаря з флігелями**²¹, **господарські будівлі** (каретна, кухня, будинок для прислуги, льохи), **кам'яну огорожу, браму, парк і сад**, розташовані по берегах річки Лугань. Його збудовано замість старого маєтку на новому місці (додаткового дослідження потребує ділянка, де розміщувався перший маєток).

Колишній будинок господаря з флігелями та господарськими будівлями (Головний будинок, II пол. XIX ст.). Головна складова садибного комплексу — пам'ятка містобудування та архітектури (охор. № 312) [10, с. 116 — 117] національного значення (сучасна адреса — Красна площа, 24).

На основі наведених вище матеріалів стає зрозумілим, що у відомих історичних та пам'яток охоронних працях помилки припущено щодо датування пам'ятки (усюди вказується II пол. XVIII ст., можливо, за основу взято дату, зазначену на фронтоні північного фасаду — "1772"), пізніше її повторюють безліч дослідників. Поки що не зрозуміло, коли з'явилася ця цифра на будинку (ймовірно, під час реконструкції довоєнного часу, оскільки на фото 1914 р., яке наведено вище (мал. 4), напис відсутній), яку дату вона вказує і з яких джерел запозичена.

Будинок господаря з двома невеликими флігелями розташовується на одній повздовжній вісі, східний флігель сполучений з ним відкритою колонадою. Раніше і західний флігель сполучався таким самим чином (західна колонада зруйнована). Основний об'єм двоповерховий, потинькований, прямокутний у плані, збудований в суворій і лаконічній манері, характерній для архітектури класицизму (мал. 7). Кути розкреповані пілястрами, перший ярус бічних фасадів оброблено рустом, вертикальне членування підкреслено тягами. Головний і парковий фасади мають шестиколонні портики (на головному — іонічного ордера (з'явився під час реконструкції маєтку під санаторій)), на парковому — коринфського (ймовірно, з'явився теж у результаті перетворень XX ст.), доповнені на другому поверсі балконами.

Інтер'єри зазнали нищівної руйнації, особливо в останні роки існування тубдиспансеру. Про вигляд внутрішнього начиння нагадують лише перекази місцевих мешканців, але існують посилання на звіти лу-

²¹ Автори висловлюють подяку Л. В. Гладкій — головному спеціалісту відділу територіального представництва Луганської та Донецької областей Управління регіональних представників з питань охорони культурної спадщини та переміщення культурних цінностей Департаменту культурної спадщини та культурних цінностей, за надану можливість опрацювання облікової документації на пам'ятки культурної спадщини м. Олександрівська.

ганського музею з 1924 р.²², де начебто вказується про надходження речей предметів побуту з колишнього маєтку Сомової-Мюрат.

Спершу будинок знаходився в північній частині парку, що сьогодні зазнав значних руйнувань, спотворено прилегло до будинку господаря ділянку.

Флігелі збудовано одночасно з будинком. Вони цегляні, одноповерхові. Західний абсолютно перебудовано (з півночі і півдня прибудовано нові об'єми, що псують зовнішній вигляд споруди). Східний флігель головним фасадом виходить на вулицю, до нього примикає огорожа. Він також цегляний, потинькований, прямокутний у плані. Вирішений у стилі класицизму. Центральну частину головного фасаду оброблено рустом, вхід підкреслено напівциркульною аркою. Гладкі поверхні стін відтіняють неглибокі напівциркульні ніші. На жаль, нещодавно зруйновано дах, довгий час споруда стоїть відкритою просто неба.

Садиба оточена цегляною огорожею з масивними пілонами воріт, має чіткий ритм аркових ніш, розділених виступами плоских пілонів. В огорожу включено невелику одноповерхову прямокутну в плані будівлю службового призначення, сучасну панському дому [14].

Господарська частина зводилася одночасно з панським будинком, але на відстані від нього. На південь від будинку господаря існують дисонуючі будівлі, зведені в часи існування різних закладів, до того ж історичні господарські споруди спотворені пізнішими добудовами.

Обов'язковим і першочерговим завданням на сьогодні є проведення досліджень ділянки західного флігеля і зруйнованої колони для фахової розробки проекту реставраційних робіт.

Сучасний стан будинку викликає занепокоєння, до закриття тубдиспансеру було розібрано перекриття між першим та другим поверхами, зникла більшість металевих деталей, за допомогою яких було закріплено конструкції перекриття та сходи, деякий час споруда стояла без даху, новий дах, на жаль, виконано з матеріалів, що псують сприйняття стилістики пам'ятки. Також постраждав зелений масив навколо будинку, велику кількість дерев було вирубано з північної сторони ділянки маєтку.

2. Церковна ділянка храму на честь Вознесіння Христового. Знаходиться у центральній частині поселення, на північ від ділянки маєтку з парком, поруч з головним шляхом, що проходить з південного сходу на північний захід (див. мал. 5-6). Острівне розміщення церковної ділянки, монументальність головного об'єму та домінування над одноповерховою забудовою поселення робить храм головним орієнтиром при під'їздах до населеного пункту з північного заходу та південного сходу [13].

²² Див.: Тишкіна С. Тайны Александровска. Книга первая / С. Тишкіна. – Луганск, 2012. – С. 118.

Свято-Вознесенський храм (1849) (сучасна адреса – Красна площа, 50). Храм збудовано 1849 р. на кошти штабс-капітана гвардії Михайла Сомова та його дружини, замість старого дерев'яного, на новому місці (додаткового дослідження потребує локалізація місця розміщення дерев'яної споруди храму та архітектурно-містобудівні особливості першої церкви). Це найстаріша на сьогодні будівля м. Олександрівська, збудована за епархіальними зразками з використанням стилістичних особливостей русько-візантійських традицій (мал. 8).

Церква – пам'ятка архітектури місцевого значення²³. Споруда домінує в навколишньому міському середовищі. Червона лінія фасаду вівтарної частини храму співпадає з головною віссю Будинку господаря. Вірогідно, місце будівництва головної споруди садиби навмисно підпорядкували вже існуючому тоді храму!

Церковна будівля цегляна, потинькована, трьохчастна, чотиристовпна, п'ятиглава. Центральний простір перекрито куполом на високому циліндричному барабані, по кутах височать декоративні башточки-дзвінички. Перспективні портали входів обрамлені напівколоннами. Абрис та декор аттиків імітує кілеподібні позакоморні покриття²⁴. На центральному світловому барабані вузькі віконні отвори перемежуються зі схожими за формою плоскими нішами.

Центральний верх і чотири декоративні увінчано цибулеподібними маківками. Декоративні маківки влаштовано над західним (вхідним) та східним (вівтарним) притворами. Аттики південного фасаду, орієнтованого на головний фасад маєткового будинку, прикрашено медальйонами з тематичними барельєфами.

З площини фасадів вирізняються декоративні деталі, пофарбовані білою фарбою, що додає вишуканості й урочистості.

Навколо церкви існує восьмигранна у плані **цегляна огорожа** в псевдоготичному стилі з двома приміщеннями причту і башточками з боків брами [10, с. 116 – 117] (головний вхід до церковного подвір'я розміщується по вісі схід – захід). Дослідники припускають, що її збудовано наприкінці XIX ст. [3, с. 146 – 147]. Особливу урочистість огорожі надають витончені башточки, влаштовані над кожним стовпом, їх увінчують стрілочасті завершення з невеличкими хрестиками.

Із заходу, півдня і півночі влаштовано входи з дверима, оббитими металевими пластинами. У наш час фасади дверей доповнено чеканними щитами із зображеннями святих.

В інтер'єрі збереглися автентичні розписи, виконані фрагментарно (в парусах та на стовпах). У 2003 р. живопис було розчищено та поновлено

²³ Облікову документацію на пам'ятку у 2006 р. розроблено співробітниками "УкрНДПроекстреставрація".

²⁴ Паспорт об'єкта культурної спадщини "Вознесенська церква (складова комплексу "заміська садиба"). Паспорт складено К. В. Гончаровою (УкрНДПроекстреставрація, 2006 р.). – С. 3.

обрамлення навколо образів. Автентичний іконостас не зберігся. Існуючий зараз дерев'яний іконостас виготовлено у післявоєнний час.

Кам'яна споруда на поч. ХХ ст. мала три престоли: правий – на честь Пресвятої Богородиці, лівий – святого Спіридона Тримифійського [24, с. 1036 – 1037]. У 1908 р. в Олександрівці Слов'яносербського повіту мешкало 1 026 чоловік, що проживали у 133 дворах, священиком у церкві був Феод. П. Базилевський, а псаломником – Іван Матвеев. До приходу в цей час були приписані невеличкі поселення Розаліонівка (в 15 верстах, 49 дворів з 338 мешканцями) і Новоселівка (в 6 верстах, 22 двори з 174 мешканцями).

У довідниковій книзі Катеринославської єпархії 1914 р. [25, с. 398] знаходимо такі дані. Трьохпрестольна Вознесенська церква, 2-й престол на честь Благовіщення Пресвятої Богородиці, 3-й в ім'я преподобного Спіридона тріумф. Чудотворця (порівняно з 1908 р. дещо змінено назви престолів). Вказано також, що поруч знаходилася садиба священика. Прихожан було 1 132 чоловічої статі та 1 117 жіночої (разом з навколишніми поселеннями). Церковної землі в цей час значилося 120 десятин, для причту малися будівлі в гарному стані. Школи 2: церковно-приходська та земська. Серед приписаних поселень зазначені: Разомонівка (в 15 верстах), Новоселівка (в 6 верстах), Голубівка (в 3 верстах), Земляний (в 6 верстах). Священиком у 1913 р. залишався Ф. П. Базилевський, а псаломником вже значиться Лотов Григорій Олексійович. Церковним старостою з 1913 р. був селянин Антон Терещенко.

За одними свідченнями, у 1935 р. церкву було закрито і перетворено на склад²⁵, за іншими – її закрили наприкінці 1940-го р., але через кілька місяців відкрили знову. Дослідник О. Форостюк, наприклад, повідомляє, що за радянської доби церква діяла і після 1937 р. і була чи не єдиним храмом на всю Ворошиловградську область [31, с. 23; 30]. Тож наприкінці 1940 р. парафію закрили та під час окупації поновили, хоча вже як храм київського патріархату. Храм припиняє діяти у 1952 р.

У 1988 р. на території церковного подвір'я збудовано хрещальню.

3. Ділянка історичних житлових кварталів з громадськими будівлями і колишніми господарськими будівлями маєтку розташовується на північ від інших складових комплексу на ділянках житлових кварталів поселення (див. мал. 5 – 6). Тягнеться вздовж головної магістралі населеного пункту. Об'єкти цієї ділянки в обліковій документації називаються "флігелями" (5 будівель з різним відсотком втрати автентичності). Збереглися будівлі (за адресами: Красна площа 2, 10, 12, 16, 22), в яких розташовуються: старе приміщення школи, поштове відділення, пункт охорони порядку, адміністративна будівля, приватна житлова будівля [15; 16; 17; 18]. Будівлю за адресою Красна площа, 12 обкладено червоною цеглою, по-

²⁵ За матеріалами стислої історичної довідки Е. Т. Черкесової.

руч з нею збудовано нову споруду, що дисонує в історичному середовищі.

Серед зазначених будівель треба виділити **колишній будинок управляючого маєтком (будинок управителя²⁶, II пол. ХІХ ст.)**. Пам'ятка архітектури місцевого значення (рішення виконкому Луганської області № 54 від 20 лютого 1992 р.). Він розташовується неподалік річки Лугань на південний схід від маєткового комплексу, на помітному підвищенні. Будівля цегляна, потинькована, одноповерхова, П-подібна у плані, з підвалом (розташований під головним об'ємом, за винятком бічних крил, що виступають у бік двору). Головний фасад акцентовано чотириколонним портиком з колонами тосканського ордеру [12].

Споруду збудовано з червоної цегли на вапняному розчині, потиньковано та побілено. Перекриття пласкі дерев'яні, дах влаштовано по дерев'яним стропилам, вкрито залізом. Віконні та дверні отвори перекрито лучковими перемичками, обрамлено простими литвами. Кути будівлі акцентовано пілястрами.

Усередині частково змінено планувальну схему за рахунок улаштування дерев'яних перегородок. У цілому первинне планування споруди збереглося.

В будівлі розміщувалося старе приміщення загальноосвітньої школи м. Олександрівська (сучасна адреса – Красна площа, 2), що перебуває в комунальній власності Управління освіти м. Луганськ.

Охоронна дошка не збереглася. Стан будівлі незадовільний.

Навколо будинку збереглися фрагменти автентичної огорожі. У межах шкільної ділянки розміщено нову будівлю школи та господарський корпус у глибині двору.

Заслужують на увагу також будівлі, збудовані наприкінці ХІХ та на поч. ХХ ст. – **будівлі колишніх церковно-приходської та земської шкіл**.

У цілому сучасний стан містобудівного комплексу в м. Олександрівськ – аварійний! Усі споруди потребують негайного вивчення для фахової розробки комплексного проекту реабілітації комплексу. Для кожного з вищезазначених об'єктів після ретельного вивчення та виявлення ступеня збереженості і втрат, оцінки сучасного стану конче потрібно є розробка проекту реконструкції.

На сьогодні треба вирішити велику кількість питань, що стосуються існування та подальшої долі цікавої комплексної пам'ятки містобудування та архітектури в м. Олександрівську, що на Луганщині, і зберегти цю перлину для майбутніх поколінь.

²⁶ Назва, наведена в дужках, використовувалася в обліковій документації (УкраїНДІпроектреставрація, 2006 р.).

Література

1. "Весь Луганск в кармане". Адрес-календарь и справочная книга города и окрестностей на 1912 год. – К.: Тип-я Киевской 2-й артели, 1912.
2. Екатеринославская губерния с Таганрогским градоначальством. Список населенных мест по сведениям 1859 года // Списки населенных мест Российской империи, составленные и издаваемые Центральным статистическим комитетом Министерства внутренних дел. – СПб., 1863.
3. *Івченко А. С.* Найвидатніші храми України / А. С. Івченко. – Харків, 2010.
4. Имение Александровка. Камергера Выс. Двора Л. В. Голубева // Столица и усадьба. – 1914. – № 4.
5. Історія міст і сіл Української РСР. Луганська область. – К.: Гол. редакція Укр. радян. енциклоп. АН УРСР, 1968.
6. *Ларин Г.* Заводы и фабрики. Славяносербский уезд в цифрах / Г. Ларин // Ежегодник-Справочник Славяносербского уездного земства на 1914 г.: В 3-х отд. – Луганськ: Типо-Литография С. М. Гаммерштейн, 1914.
7. *Локотш Б.* Очерки истории Луганска / Б. Локотш. – Луганск, 1993.
8. Памятная книжка Екатеринославской губернии на 1875 год. Составлена Екатеринославским Губернским Статистическим Комитетом. – Екатеринослав: Тип-я Губернского правления, 1875.
9. Памятная книжка Екатеринославской губернии на 1911 г. – Екатеринослав: Тип-я Губернского правления, 1911.
10. Памятники градостроительства и архитектуры Украинской ССР. Т. 2. Ворошиловградская область. – К.: Будівельник, 1985.
11. Памятники истории и культуры Украинской ССР: Каталог-справочник. – К.: Наукова думка, 1987.
12. Паспорт об'єкта культурної спадщини. Будинок управителя (складова комплексу "заміська садиба"). Луганська обл., м. Олександрівськ, Красна площа, 2. Складений с.н.с. Гончаровою К. В. – (УкрНДІпроектреставрація, 2006).
13. Паспорт об'єкта культурної спадщини. Вознесенська церква (складова комплексу "заміська садиба"). Луганська обл., м. Олександрівськ, Красна площа, 50. Складений с.н.с. Гончаровою К. В. – (УкрНДІпроектреставрація, 2006).
14. Паспорт об'єкта культурної спадщини. Службовий корпус (складова комплексу "заміська садиба"). Луганська обл., м. Олександрівськ, Красна площа, 1. Складений с.н.с. Гончаровою К. В. – (УкрНДІпроектреставрація, 2006).
15. Паспорт об'єкта культурної спадщини. Флігель (складова комплексу "заміська садиба"). Луганська обл., м. Олександрівськ, Красна

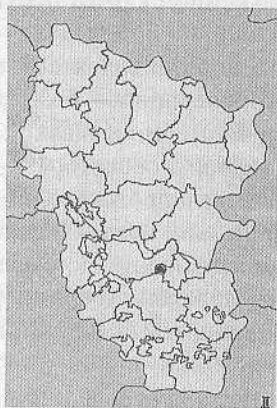
- площа, 10. Складений с.н.с. Гончаровою К. В. – (УкрНДІпроектреставрація, 2006).
16. Паспорт об'єкта культурної спадщини. Флігель (складова комплексу "заміська садиба"). Луганська обл., м. Олександрівськ, Красна площа, 12. Складений с.н.с. Гончаровою К. В. – (УкрНДІпроектреставрація, 2006).
17. Паспорт об'єкта культурної спадщини. Флігель (складова комплексу "заміська садиба"). Луганська обл., м. Олександрівськ, Красна площа, 16. Складений с.н.с. Гончаровою К. В. – (УкрНДІпроектреставрація, 2006).
18. Паспорт об'єкта культурної спадщини. Флігель (складова комплексу "заміська садиба"). Луганська обл., м. Олександрівськ, Красна площа, 22. Складений с.н.с. Гончаровою К. В. – (УкрНДІпроектреставрація, 2006).
19. Програма Міжнародної наукової конференції "Методичні проблеми пам'яткоохоронних досліджень" присвяченої міжнародному дню пам'яток і визначних місць, м. Київ, 25-26 квітня 2013 р. – К., 2013.
20. Решения гражданского кассационного департамента Правительствующего Сената. 1888. – СПб.: Тип-я Правительствующего Сената, 1889.
21. Сайт Державної наукової архітектурно-будівельної бібліотеки ім. В. Г. Заболотного [Електронний ресурс]. – Режим доступу: http://www.dnabb.org/modules.php?name=FotoGallery&op=viewfoto&id_cat=90
22. Сборник статистических сведений по Екатеринославской губернии Славяносербского уезда от 1886 года. – Екатеринослав, 1886.
23. Список населенных мест Славяносербского уезда Екатеринославской губернии с приложением карты. – Екатеринослав: Тип-я Губернского земства, 1911.
24. Справочная книга Екатеринославской епархии. Издание Екатеринославской Духовной консистории. – Екатеринослав, 1908.
25. Справочная книга Екатеринославской епархии за 1913 год. – Екатеринослав: Тип-я С. И. Барановского, 1914.
26. *Тишкина С.* Тайны Александровска. Книга первая / С. Тишкина. – Луганск: ООО "Полиграфический центр "Максим", 2012.
27. Учет Земель и алфавитный список земельных владений Славяносербского уезда Екатеринославской губернии (с двумя картами). Издание Екатеринославской Губернской Земской Управы. – Екатеринослав: Тип-я Губернского Земства, 1906.
28. *Макаревський Ф.* Матеріали для історико-статистичного опису Катеринославської єпархії. Церкви та приходи минулого XVIII ст. / Феофан Макаревський. – Дніпропетровськ: ВАТ "Дніпрокнига", 2000.

29. Ходус Е. Сохраним историческое наследие во имя будущего! / Е. Ходус // Офіційний сайт Олександрівського міського голови и міської ради [Електронний ресурс]. – Режим доступу: <http://aleksandrovsk.lg.ua/news.php?id=607>

30. Форостюк О. Луганщина релігійна: історичний та правовий аспекти / О. Форостюк. – Луганськ: Світлиця, 2004.

31. Форостюк О. Православная Луганщина в годы гонений и трагических испытаний (1917-1988 гг.) / О. Форостюк. – Луганск: Редакционно-издательский отдел ЛИВО, 1999.

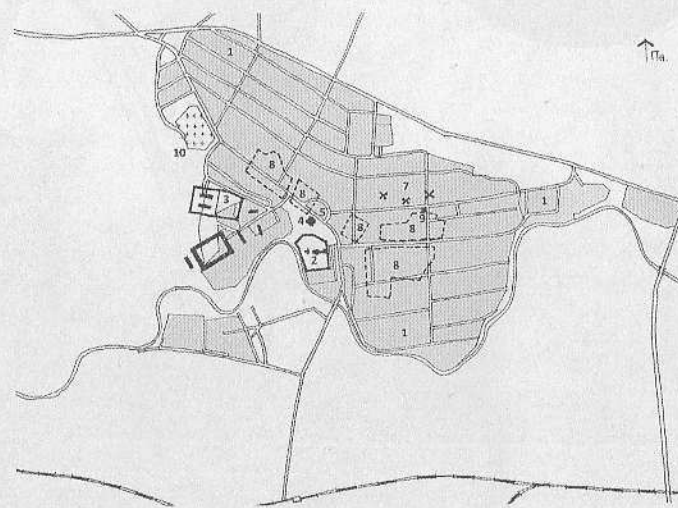
Работа посвящена изучению архитектурно-градостроительного наследия исторического населенного пункта Луганской области города Александровска.



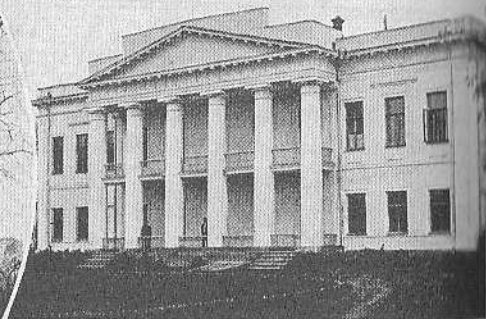
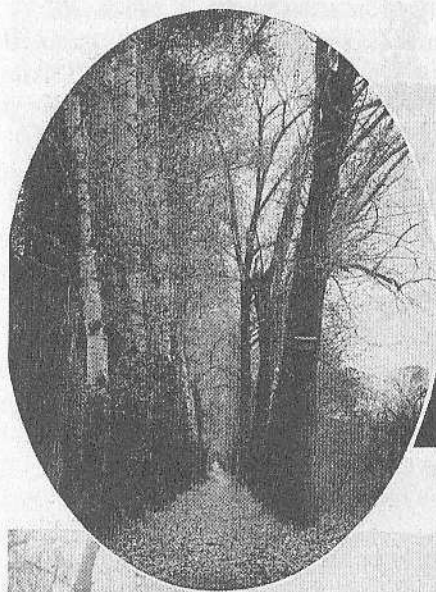
Мал. 1. Місто Олександрівськ Луганської області на mapі України (I) і на mapі Луганської області (II).



Мал. 2. Слобода Олександрівка Слов'яносербського повіту Катеринославської губернії з mapи II пол. XIX ст.



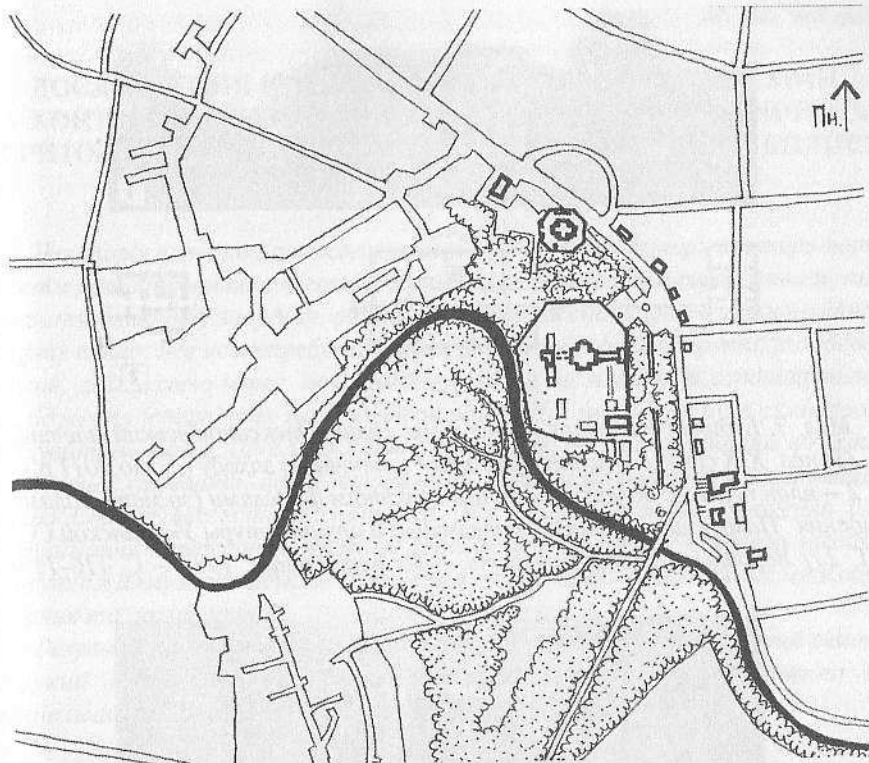
Мал. 3. Суміщення сучасної mapи Олександрівська з mapою II пол. XIX ст.: 1 – сучасні квартали з існуючою забудовою та підприємствами; 2 – місце розташування Нового Олександрівського маєтку; 3 – місце розташування першого маєтку (старого); 4 – Свято-Вознесенський храм 1849 р. будівництва; 5 – місце ймовірного розташування дерев'яного Свято-Вознесенського храму; 6 – промислово-господарський комплекс сер. XIX ст.; 7 – місця, де стояли вітряки; 8 – перші житлові квартали Олександрівської слободи II пол. XIX ст.; 9 – місце де у 1965 р. знайдено залишки печі для опалювання цегли; 10 – сучасний цвинтар. Малюнок О. В. Харлана. 2013 р.



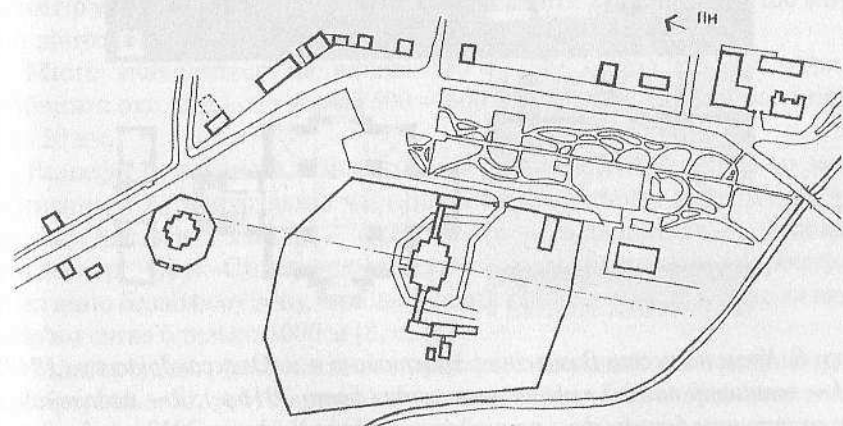
ИМЪНИЕ АЛЕКСАНДРОВКА.
КАМЕРГЕРА ВЪС. ДВОРА А. В. ГОЛУБЕВА.



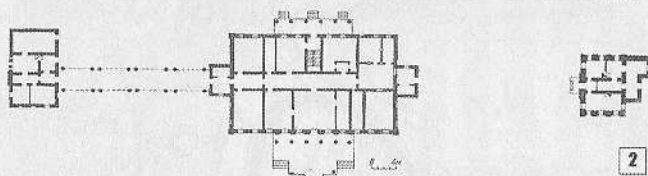
Мал. 4. Мосток в Олександрівці
(за виданням "Столиця и усадьба", 1914, № 4, с. 14).



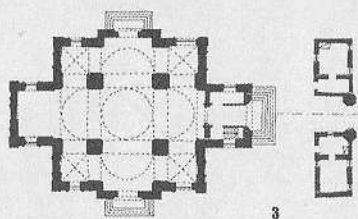
Мал. 5. Схема центральної частини м. Олександрівська із виціленими
об'єктами культурної спадщини. Малюнок О. В. Харлана. 2013 р.



Мал. 6. Схема "Нового Олександрівського маєтку"
(за матеріалами УкрНДІпроектреставрація, 2006 р.).



Мал. 7. Будинок господаря з флігелями. Новий Олександрівський маєток (II пол. XIX ст.): 1 – зовнішній вигляд з північного заходу (фото 2011 р.); 2 – план першого поверху зі східним і західним флігелями (за матеріалами видання "Памятники градостроительства и архитектуры Украинской ССР", Т. 2 // Ворошиловградская область. – К.: Будівельник, 1985. – С. 116-117),



Мал. 8. Храм на честь Вознесіння Христового в м. Олександрівську (1849): 1 – зовнішній вигляд з південного сходу (фото 2011 р.); 2 – медальйон з тематичним барельєфом на південному фасаді (фото 2012 р.); 3 – план споруди та головної брами між двома будиночками церковного причту (за матеріалами УкрНДІпроектреставрація, 2006 р.).