



# ХОТИНЩИНА

У ХVІІІ - НА ПОЧ. ХІХ СТ.:  
ПОЛІТИЧНІ ТА СОЦІАЛЬНО-  
ЕКОНОМІЧНІ АСПЕКТИ  
РОЗВИТКУ



Турецька Крестовість в Мазарегь.



ДО 300 РІЧНИЦІ УТВОРЕННЯ ХОТИНСЬКОЇ НАХІЄ

МІНІСТЕРСТВО КУЛЬТУРИ УКРАЇНИ

ДЕРЖАВНИЙ ІСТОРИКО-АРХІТЕКТУРНИЙ  
ЗАПОВІДНИК «ХОТИНСЬКА ФОРТЕЦЯ»

ЧЕРНІВЕЦЬКИЙ НАЦІОНАЛЬНИЙ УНІВЕРСИТЕТ  
ІМЕНІ ЮРІЯ ФЕДЬКОВИЧА

**ХОТИНЩИНА У ХVІІІ – НА ПОЧАТКУ ХІХ СТ.:  
ПОЛІТИЧНІ ТА СОЦІАЛЬНО-ЕКОНОМІЧНІ  
АСПЕКТИ РОЗВИТКУ**

(до 300 річниці утворення Хотинської нахії)

Матеріали науково-практичної конференції  
(м. Хотин, 11 вересня 2015 р.)

Хотин  
2015

**Редакційна колегія:**

*Буйновська Є.В.*, директор ДІАЗ «Хотинська фортеця»

*Добржанський О.В.*, д.і.н., проф. (голова редколегії)

*Льків М.В.*, к.і.н.

*Масан О.М.*, к.і.н., доц.

*Мисько Ю.В.*, к.і.н., доц.

*Михайлина Л.П.*, д.і.н.

*Остафійчук О.В.*

*Пивоваров С.В.*, д.і.н.

*Сандуляк В.О.*

*Федорук А.В.*, к.і.н., доц.

*Чучко М.К.*, д.і.н., проф.

*Шаласва І.А.*

*Яценюк Т.С.*, к.і.н., доц.

*Редколегією збережено авторський стиль викладу. Відповідальність за достовірність наукової інформації та посилань несуть автори.*

**Хотинщина у XVIII – на поч. XIX ст.: політичні та соціально-економічні аспекти розвитку (до 300 річниці утворення Хотинської нахії)** / Матер. наук.-практ. конф. (м. Хотин, 11 вересня 2015 р.). – Кам'янець-Подільський : ПП Буйницький. 2015. – \_\_\_ с.

У збірнику, присвяченому 300 річниці утворення Хотинської нахії, вміщено матеріали науково-практичної конференції з актуальних питань вітчизняної та всесвітньої історії нового часу, археології та нумізматики, пам'яткоохоронної справи та туризму.

Для істориків, краєзнавців, археологів, музейних працівників, учителів історії, викладачів і студентів історичних факультетів вищих навчальних закладів.

ХОТИНСЬКА ФОРТЕЦЯ ТА ДОВКОЛИШНІ УКРІПЛЕННЯ ПЕРШОЇ ПОЛОВИНИ XVIII СТОЛІТТЯ .....	4
ФОРТИФІКАЦІЇ XVIII СТОЛІТТЯ ОКОЛИЦЬ ХОТИНСЬКОГО ЗАМКУ У СВІТЛІ НОВИХ ДОСЛІДЖЕНЬ. ....	18
ОБОРОННІ РЕДУТИ 1769 р. В ОКОЛИЦЯХ ХОТИНА У КОНТЕКСТІ РЕГІОНАЛЬНИХ ПАМ'ЯТКООХОРОННИХ ДОСЛІДЖЕНЬ.....	27
КОМЕНДАНТ ХОТИНА ГЕНЕРАЛ-МАЙОР М.І. ЛІДЕРС .....	31
ПАМ'ЯТКООХОРОННА СПРАВА У ДІЯЛЬНОСТІ ХОТИНСЬКОЇ ЗЕМСЬКОЇ УПРАВИ 1913 р. ....	35
АРХЕОЛОГІЧНІ ДОСЛІДЖЕННЯ ХОТИНСЬКОЇ ФОРТЕЦІ У 2015 р. ....	41
ОБРАЗОТВОРЧІСТЬ ТА ДЕКОР ПІЧНИХ КАХЕЛЬ МЕЖИРІЧЧЯ ВЕРХНЬОГО ПРУТУ ТА СЕРЕДНЬОГО ДНІСТРА .....	48
ПОПЕРЕДНІ РЕЗУЛЬТАТИ ІНВЕНТАРИЗАЦІЇ (ОБСТЕЖЕННЯ) ПАМ'ЯТОК АРХЕОЛОГІЇ ХОТИНЩИНИ У 2014-2015 рр. ....	54
ПЛОЩА ТУРЕЦЬКОЇ КРИНИЦІ В ЧЕРНІВЦЯХ: ВІХІ ІСТОРІЇ .....	57
ВИСВІТЛЕННЯ ТЕМИ РОСІЙСЬКО-ТУРЕЦЬКИХ ВОЄН XVIII ст. В ЕКСПОЗИЦІЇ ЧЕРНІВЕЦЬКОГО ОБЛАСНОГО КРАЄЗНАВЧОГО МУЗЕЮ.....	65
АРХЕОЛОГІЧНІ ЗНАХІДКИ З ХОТИНСЬКОЇ ФОРТЕЦІ У ФОНДАХ ЧЕРНІВЕЦЬКОГО ОБЛАСНОГО КРАЄЗНАВЧОГО МУЗЕЮ .....	70
РОСІЙСЬКО-ТУРЕЦЬКІ ВІЙНИ XVIII – ПОЧАТКУ XIX ст. В ІСТОРИЧНІЙ ОСВІТІ ТА ГРОМАДСЬКІЙ ДУМЦІ ПМР .....	78
НУМІЗМАТИЧНІ МАТЕРІАЛИ НОВОГО ЧАСУ З с.ОПРИШЕНИ НА БУКОВИНІ .....	81
ВОЄННО-ПОЛІТИЧНЕ СТАНОВИЩЕ БУКОВИНИ ПІД ЧАС ПОЛЬСЬКО-ТУРЕЦЬКОЇ ВІЙНИ 1620-1621 рр. ....	88
МУЗЕЙНА СПРАВА НА ХОТИНЩИНІ: СТАНОВЛЕННЯ ТА РОЗВИТОК .....	92
ДЕПОРТАЦІЯ ЄВРЕЙСЬКОГО НАСЕЛЕННЯ З ХОТИНЩИНИ У 1941-1942 рр.: ФАКТИ, СПОГАДИ ТА ДОЛЯ ЛЮДЕЙ.....	98
ЛІТОПИС СВЯТО-ТРОЇЦЬКОЇ ЦЕРКВИ МІСТЕЧКА ЖВАНЦЯ КАМ'ЯНЕЦЬКОГО ПОВІТУ .....	107
СТАНОВИЩЕ СІЛЬСЬКОГО НАСЕЛЕННЯ ХОТИНСЬКОЇ РАЙІ .....	114
СИМВОЛІКА ТУРЕЦЬКОГО ЧАСУ В ХОТИНСЬКІЙ ФОРТЕЦІ .....	118
СТРАТЕГІЧНЕ ЗНАЧЕННЯ ХОТИНЩИНИ В ОБОРОНІ ОСМАНСЬКОЇ ІМПЕРІЇ.....	124

Олександр Харлан

(Київ)

## ФОРТИФІКАЦІЇ XVIII СТОЛІТТЯ ОКОЛИЦЬ ХОТИНСЬКОГО ЗАМКУ У СВІТЛІ НОВИХ ДОСЛІДЖЕНЬ.

Дослідженням навколо Хотинської фортеці присвячено численні праці фахівців з історії. Але, на сьогодні бракує архітектурних та містобудівних досліджень в контексті вивчення історії існування цієї унікальної пам'ятки. Можна привести лише кілька надрукованих праць які висвітлюють проблематику виникнення, існування фортифікацій і їх аналізом в архітектурно-містобудівному контексті. Це, в певному сенсі, дивує після вивчення численних науково-проектних матеріалів, розроблених у минулі роки фахівцями різних державних установ, що підпорядковувались у різні часи відповідним управлінням і міністерствам. Зрозуміло що дана документація дуже швидко стає застарілою і лягає на полиці, більш того від деяких праць залишаються лише назви, оскільки в силу певних обставин вони так і лишились незатвердженими на різних рівнях. Однак, не зрозуміло, як можна досліджувати «на полицю»? Білі плями що виникають в таких випадках природно заповнюються застарілою інформацією, за якою іноді втрачається сутність проблеми і дослідження, а іноді білі плями так і залишаються, створюючи навколо пам'ятки вакуум.

Так сталося і з Хотинською фортецею – пам'яткою історії яка є важливою складовою культурно-туристичної галузі міста Хотин, всього регіону і України в цілому. Таке історично цікаве і цінне місто Хотин, як і його головна складова – історичне ядро, досі не отримали Історико-архітектурного опорного плану, потрібного за законом для кожного історичного міста. Тож, на сьогодні досі не існує механізму контролю та регулювання розвитку історичного населеного пункту і порозуміння до збереження не лише комплексної пам'ятки під назвою Хотинська фортеця, а й ландшафту, розпланування, забудови, силуетів й панорам стародавнього міста. Як результат, сучасна ситуація землекористування не дозволяє визначити цілісну територію заповідника, тому вона зараз складається з кількох окремих ділянок.

Для всебічного урахування специфічних пам'яткоохоронних потреб упродовж 2014-2015 рр. проводилися дослідницькі роботи в кон-

тексті виконання Плану організації території Державного історико-архітектурного заповідника «Хотинська фортеця». Проблема критеріїв визначення територій заповідника, що належать до земель історико-культурного призначення сьогодні вкрай актуальна. Саме в Плані організації території визначаються межі території заповідника, зони охорони, заходи з охорони і використання об'єктів культурної спадщини, збереження і відтворення традиційного характеру середовища.

Для всебічного урахування специфічних пам'яток охоронних потреб від Хотинської фортеці вимагалася проведення відповідних дослідницьких робіт (бібліографічних, архівних, картографічних, іконографічних), а також натурних досліджень. Під час опрацювання історичних джерел з історії міста Хотина і Хотинської фортеці до уваги припала велика кількість іконографічних матеріалів, що стосуються фіксування фортифікацій Нової фортеці XVIII-XIX ст. Вони різні за змістом, обсягом інформації і технікою виконання. Аналізуючи за їх допомогою ступінь розвитку фортифікаційної структури Хотинського укріплення приходимо до висновку, що визначальним елементом забудови фортечного комплексу був Замок (Цитадель), навколо якого будувалася низка об'єктів різного призначення.

Метою цього дослідження є висвітлення результатів натурних досліджень околиць Хотинської фортеці і огляд маловідомих картографічних джерел з історії Хотинської фортеці, що відображають інформацію про об'єкти фортифікаційного призначення які розташовувалися навколо Нової фортеці в XVIII ст.

З історичних і картографічних джерел добре відомо про зведення потужних укріплень Нової фортеці навколо Замку і утворення на поч. XVIII ст. нової системи фортифікацій. Проте, вкрай мало інформації знаходимо про фортифікаційні укріплення навколо Нової фортеці. Лише окремі нечисленні джерела доносять до нас інформацію про ідею грандіозного фортифікаційного комплексу частиною якого була Хотинська твердиня.

В XVIII ст. фортифікаційне мистецтво продовжувало розвиватися, наслідуючи традиції більш ранніх епох. Системи укріплень населених пунктів-фортець розташованих вздовж державних кордонів існували в різні часи, винятком не став і зазначений період. Доказом цього може слугувати фрагмент відомої мапи італійця Річі Заноні де зображено укріплену лінію на захід від Хотину (рис. 1), що складалася з фортець і

редутів з'єднаних між собою земляним валом і ровом. Подальші дослідження можуть довести або спростувати будівництво даних фортифікацій, однак дане джерело лише підтверджує існування проекту системи укріплень правобережної частини Дністра навколо Хотина.



Рис. 1. Хотин на мапі «Karta Granic Polski, Zaczawszy od Konca Gor Karpackich w Siedmiogrodzie...» Річчі Заноні (1767 р.)

Наступне джерело що вказує на існування укріплень навколо Нової Хотинської фортеці в др. пол. XVIII ст. (коли Хотин знову потрапляє в ареал російсько-турецьких військових дій) «План сражения под Хотинимъ 19 апреля 1769 г.» надруковане в 1866 р. капітаном А. Петровим [2] (рис. 2), в 1906 р. капітаном В. Судравським [3, с.140] (рис. 3), в 1909 р. полковником Я. Байовим [1] (рис. 4).

На друкованому графічному плані відображено події бойових дій що відбувалися на правому березі Дністра, територіально на захід від Хотинської фортеці. Навколо ж фортеці позначено кілька ліній бастионних укріплень що захищали Нову фортецю з заходу. Одна навколо передмістя, друга (в тексті «неприятельские окопы», «ложемент», «ретраншемент» [2, с.162-163], «укрепленный лагерь, расположенный впереди крепости», «ретраншемент перед крепостью» [4, с.142-143]) розміщувалася в полі на захід прикриваючи підступи до передмістя населеного пункту.

Слід зазначити, що найбільш повний опис з подробицями військових подій на правому березі Дністра приведено у капітана В. Судравського,

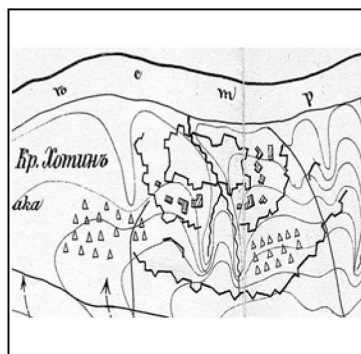


*Рис. 2. «План сраженія под Хотиньмъ 19 апреля 1769 г.» надрукований в 1866 р. капітаном А. Петровим*

його мапа, даних подій, також відображає найбільш повну картину фортифікаційних і стратегічних заходів вказаного часу. Маємо надію, що дана інформація зацікавить дослідників і допоможе локалізувати в подальшому місця зазначених укріплень, час їх будівництва і



*Рис. 3. «План сраженія под Хотиньмъ 19 апреля 1769 г.» надрукований в 1906 р. капітаном В. Сударвським*



*Рис. 4. «План сраженія под Хотиньмъ 19 апреля 1769 г.» надрукований в 1909 р. полковником Я. Байовим*



нівелювання. На даному етапі в наслідок браку інших джерел поки зарано говорити про це.

Нашу увагу ж привернули події що відбувалися після 1 серпня 1769 року, коли російська армія виступила з табору при Хотині і переправилась на лівий берег. Якщо точніше, то увагу привернуло місце на лівому березі навпроти Хотинської фортеці. В приведених вище джерелах опубліковано також ще одне джерело, що проливає світло на розбудову фортифікацій епіцентром яких була знову ж Хотинська фортеця.

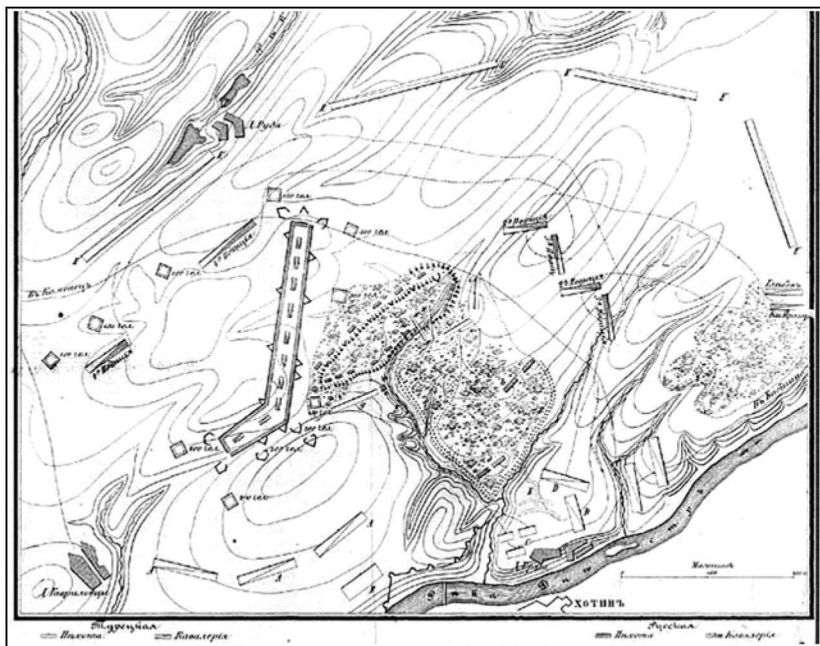
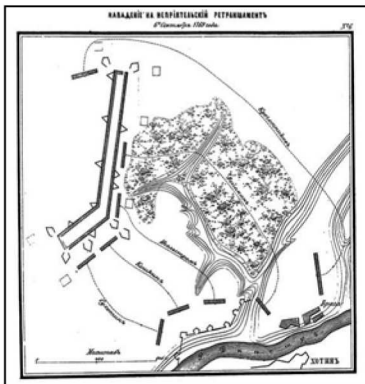


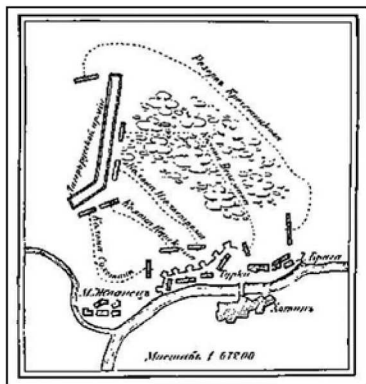
Рис. 5. «Планъ сраженія подъ Хотиньмъ 29 августа 1769 года»  
надрукований в 1866 р. капітаном А. Петровим

З історичних джерел відомо, що після відступу російської армії на лівий берег турками було відправлено окремі підрозділи для підготовки переправи. 20 серпня турки навели міст через Дністер і переправили на лівий берег загін в 4 тис. вояків і збудували потужний «тет-де-понт» [2, с.228, 236, 237; 4, с.144]. Для прикриття мосту було збудовано редут, в ньому розміщувалося 12 тис. вояків. Також існують дані що 22 серп-

ня російськими загонами було захоплено ретраншемент на лівому березі. Місця розташувань вище згаданих фортифікацій наведено у двох других мапах надрукованих в 1866 р. під назвами «Планъ сраженія подъ Хотинимъ 29 августа 1769 года» (рис. 5) [2, між с.238 та 239] і «Нападеніе на непріятельскій ретраншементъ 6-го Сентября 1769 г.» (рис. 6) [2, між с.250 та 251], остання була також надрукована в 1906 р. під тією ж назвою (рис. 7) [4, с.145].



**Рис.6.** План «Нападеніе на непріятельскій ретраншементъ 6-го Сентября 1769 г.» надрукований в 1866 р. капітаном А. Петровим



**Рис.7.** План «Нападеніе на непріятельскій ретраншементъ 6-го Сентября 1769 г.» надрукований в 1906 р. капітаном В. Судравським

Укріплення лівобережної частини Дністра в околицях Хотинської фортеці існували і раніше подій 1769 р. про це принаймні говорять картографічні джерела пер. пол. XVIII ст. це цілком логічно враховуючи стратегічне значення Хотинської фортеці. Картографія перш. пол. XIX ст. також вказує на існування редуту на лівому березі. Однак, такого розмаху і масштабу як в 1769 р. фортифікаційні роботи не набували більше ніколи.

Повертаючись до пам'яткоохоронних досліджень 2014 року хотілося б акцентувати увагу чому саме лівобережжя Дністра нас цікавило перш за все. Хотин не можна розглядати ізольовано, лише в його адміністративних межах, оскільки в ландшафтному, історичному та містобудівному відношенні місто складає єдине ціле з усім природним комплексом, що освоюється з давніх часів по обидва береги р. Дністер.

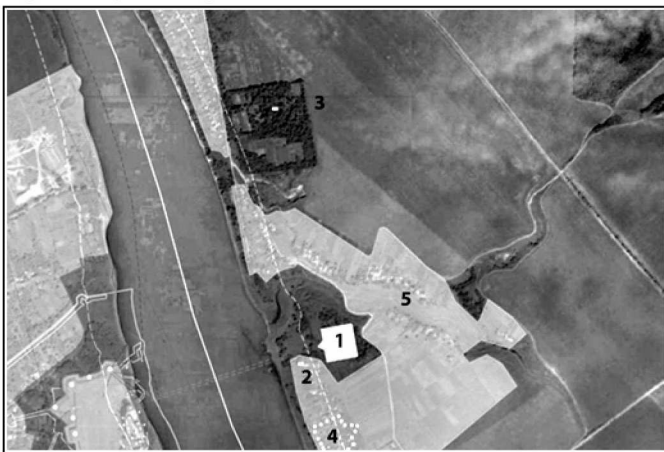
На протилежному березі розташовується село Брага Кам'янець-Подільського району Хмельницької області територія якого також є частиною середовища акваторії Дністра. Територія села має більш положений уклін ніж протилежний берег і розгалужену систему балок і ярів. Ще донедавна територія не була забудована, але за останні 10 років тут з'явилося дачне селище. Планування новоутворених масивів забудови повністю визначається рельєфом місцевості та основними старими дорогами, що тягнуться вздовж річкового русла [3, с.75]. В стратегічному значенні на лівому березі також не існує механізму регулювання забудови, що призвело до певної втрати традиційного для пам'ятки середовища. Обстеження території населеного пункту та прилеглих до нього територій підтвердило лише існування залишків редути (рис. 8), поки не вдалося віднайти інші складові величкого фортифікаційного комплексу лівого берега Дністра про який йшлося вище.



*Рис.8. Залишки редути на теренах с. Брага з північного боку станом на 2014 рік. (фото автора)*

Опрацювання архівних джерел дозволить археологічно дослідити місця локалізації колишніх укріплень, уточнити трасування численних фортифікаційних об'єктів різних часів, що в свою чергу дозволить по новому поглянути на специфіку давніх укріплень, порозуміти принципи його влаштування з урахуванням місцевого ландшафту. На даному етапі слід збирати і накопичувати всю виявлену інформацію про історико-

культурну спадщину населеного пункту, про його об'єкти культурної спадщини (рис. 9), що допоможе відтворити більш цілісну картину історичного розвитку села Браги .



*Рис. 9 Схема розташування історичних об'єктів на теренах с. Браги Хмельницької області: 1 – залишки редуту з цвинтарем всередині; 2 – християнський храм XVIII ст.; 3 – склеп Зебровських на території польського цвинтаря; 4 – вірогідне місце розташування редуту за картографічними матеріалами 1739 р.; 5 – територія села*

Комплекс Хотинської фортеці тісно пов'язаний з оточуючим середовищем. Від історичного комплексу, що розміщений нижче основної берегової тераси, відкривається широка панорама Дністра і просторів лівобережної частини. З протилежного берега, також, відкриваються численні панорами на Хотинську фортецю і прилеглі території. Ці особливості ландшафту використовувались і давні часи для влаштування комплексних фортифікацій.

В цілому необхідно максимально зберігати природний характер заплави та надзаплавної тераси Дністра по обох берегах Дністра в околицях Хотинської фортеці, оскільки дана територія є найбільш оглядовою частиною обох берегів.

#### **Джерела та література:**

1. Баиов Я. Курс истории русского военного искусства. Вып.V. Эпоха Императрицы Екатерины II-й. – СПб.: Тип-я Гр. Скачкова с С-ми, 1909. – Додатки: карта №1.

2. Петров А. Война России с Турцией и польскими конфедератами с 1769-1774 год. Составлено, преимущественно, из неизвестных по сие время, рукописных матералов, Генерального штаба капитаном А. Петровым. Том.1. Год 1769. – СПб., 1866. – Додатки: карти № 1, 3, 6.

3. План організації території Державного історико-архітектурного заповідника «Хотинська фортеця». – К.: НДІ пам'яткоохоронних досліджень, 2014.

4. Судравский В.К. История Лейб-гвардии Гренадерскаго полка. 1756-1906. Т. 1. 1-й Гренадерский полк. Лейб-Гренадерский полк. 1756 – 1801 гг. – СПб.: Т-во Р.Голикс и А.Вильборга, 1906.