

Науково-популярний
ілюстрований журнал
Видається із 1969 року

ЗАСНОВНИКИ

Міністерство культури України

Фундація Героя України
академіка Петра Тронька

ВИДАВЕЦЬ

ДП «Національне газетно-
журнальне видавництво»

ВИДАВНИЧА РАДА

Андрій КУРКОВ (голова),
Євген БУКЕТ, Сергій ВАСИЛЬЄВ,
Олег ВЕРГЕЛІС, Вадим ДОРОШЕНКО,
Віктор фон ЕРЦЕН-ГЛЕРОН,
Наталка ІВАНЧЕНКО,
Ростислав КАРАНДЄЄВ,
Наталія ЛИГАЧОВА,
Ігор ЛІХОВИЙ, Наталія МУСІЄНКО,
Лариса НІКІФОРЕНКО, Руслан
ОНОПРІЄНКО, Юрій ПЕРОГАНИЧ,
Роман РАТУШНИЙ, Віталій
САТАРЕНКО, Анатолій СЕРИКОВ,
Олег СВІРКО, Артем СТЕЛЬМАШОВ

РЕДАКЦІЯ

Шеф-редактор
Ігор ГИРИЧ

Головний редактор
Леся БОГОСЛОВ

Редагування, коректа
Віри КАРПЕНКО, Івана МАЛЮТИ

Дизайн і верстка
Наталії КОВАЛЬ

Публікуючи проблемні матеріали, редакція, окрім спеціально обумовлених випадків, подає лише авторський погляд.

Передрук і відтворення текстових та ілюстративних матеріалів «Пам'яток України» – тільки з письмового дозволу редакції.

© Пам'ятки України: історія та культура, 2015.
Усі права застережено.

2015, ТРАВЕНЬ-ЧЕРВЕНЬ

№ 5-6 (213-214)

ЗМІСТ НОМЕРА

ПЕРЕДНЄ СЛОВО

- 2 Центр археології Києва:
розкопки на Подолі. *Тимур БОБРОВСЬКИЙ*

АКЦЕНТ

- 4 Місто в історичних процесах
Михайло САГАЙДАК
- 13 Післямова. *Володимир НАЗАРЕНКО*



МІСТОБУДУВАННЯ

- 14 Планувальна структура давньоруського Києво-Подолу
Сергій ТАРАНЕНКО

ЗНАХІДКИ



- 20 Спаський розкоп
давньокиївського Подолу
*Михайло САГАЙДАК, Наталя ХАМАЙКО,
Олексій КОМАР*

- 32 Невідомий давньоруський храм
на Юрківській
Михайло САГАЙДАК, Марина СЕРГЄЄВА

АРХЕОЛОГІЯ

- 42 Вироби з дерева, кістки та рогу
Марина СЕРГЄЄВА
- 50 Давньоруське скло на київському Подолі
Олена ЖУРУХІНА



НЕКРОПОЛЬ

- 56 Некрополь давньоруського Києво-Подолу
Всеволод ІВАКІН
- 62 Дендрохронологічні дослідження давньоруського могильника
Северин САГАЙДАК

ЦИВІЛЬНА АРХІТЕКТУРА

- 64 Центр археології у садибі Киселевських
Оксана ПАРХОМЕНКО

МУЗЕЇ. МУЗЕЙНИКИ, КОЛЕКЦІОНЕРИ

- 68 Скарби київського Подолу в музейних
колекціях. *Віра ПАВЛОВА*

РЕКОНСТРУКЦІЯ

- 75 Моделювання способів освітлення житлових
приміщень Києва
Аліна СУШКО



СИЛЬВЕТКИ

- 78 Де народився, там і знадобився
Михайло СЕЛІВАЧОВ

БІБЛІОГРАФІЧНІ ЗНАДОБИ

- 84 Ант: вісник археології, мистецтва, культурної антропології
Михайло СЕЛІВАЧОВ, Михайло САГАЙДАК

СПАСЬКИЙ РОЗКОП давньокиївського Подолу



Поділ – один з найдавніших районів Києва, який від самого початку був основою економічного розвитку міста. Провідну роль у цьому відіграло топографічне положення пласкої ділянки між руслами Почайни й Дніпра з одного боку і київськими горами – з іншого, де розмістилися зручна гавань, припортова зона з інфраструктурою, ремісничі майстерні, торговельна площа, церкви, кладовища й багатолюдні житлові квартали. Культурні нашарування охоплюють понад 1100 років історії від часів Русі-України до сьогодення, однак, незважаючи на високу історико-культурну цінність свідчень минулого, що знаходяться у землі, їх далеко не завжди вдається детально дослідити. Як правило, цьому заважають виключно охоронний характер археологічних досліджень Подолу, щільність сучасної забудови, темпи та методи будівельних робіт, що обмежують можливості археологів у часі та площі робіт, вже не кажучи про непоодинокі випадки знищення технікою верхньої частини прошарків.

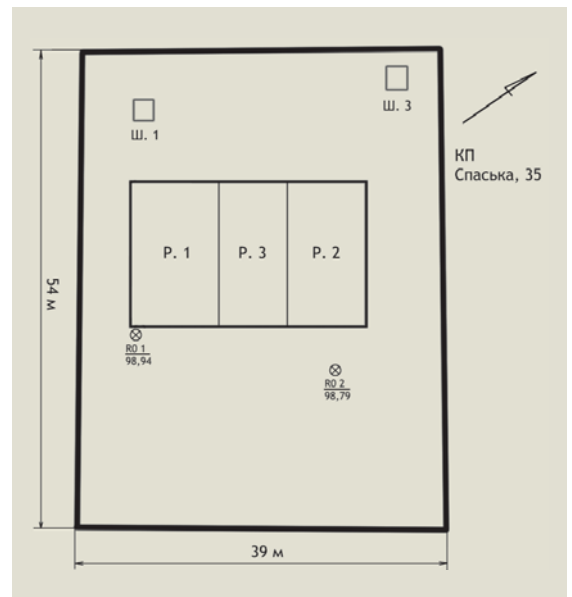
Садиба на вул. Спаській, 35, розташована у кварталі між вулицями Почайнинською та Набережно-Луговою, є одним з рідкісних подільських об'єктів, де охоронні археологічні розкопки вдалося провести протягом трьох сезонів – 2007-го, 2008 та 2011-го років¹, хоча і тут досліджена площа у підсумку склала всього 362 м². Завдяки довшо-



му, ніж зазвичай, часу, виділеного для досліджень, на Спаському розкопі вдалося застосувати незвичну методику. Роботи 2007–2008 років проводилися у стаціонарному режимі без втручання будівельної техніки. У сезоні 2011 року облаштування будівельного майданчика також обмежалося знесенням цегляної будівлі, без розриту котловану. Тому від самого початку роботи велися вручну, що дозволило детально дослідити об'єкти, які залягали відносно високо, й отримати низку комплексів XVII – початку XIX століття, включаючи горизонт пожежі 1811 року.

За три сезони на Спаському розкопі загалом розкрито 120 об'єктів. Значна насиченість шарів створювала передумови для досліджень з підвищеною уважністю. Зняття верхніх шарів на основі супіску велося тонкими зачистками з фіксацією плям об'єктів на окремих планах та стратиграфічних профілях. Розчистка і вибірка об'єктів здійснювалась за допомогою дрібних допоміжних інструментів, а ґрунт із насиченіших археологічним матеріалом шарів та об'єктів додатково просівався, що дало змогу зібрати значну колекцію знахідок загальною кількістю близько 20 тис. одиниць.

Характерною особливістю подільських розкопів є чітке розмежування хронологічних горизонтів алювіальними та делювіальними



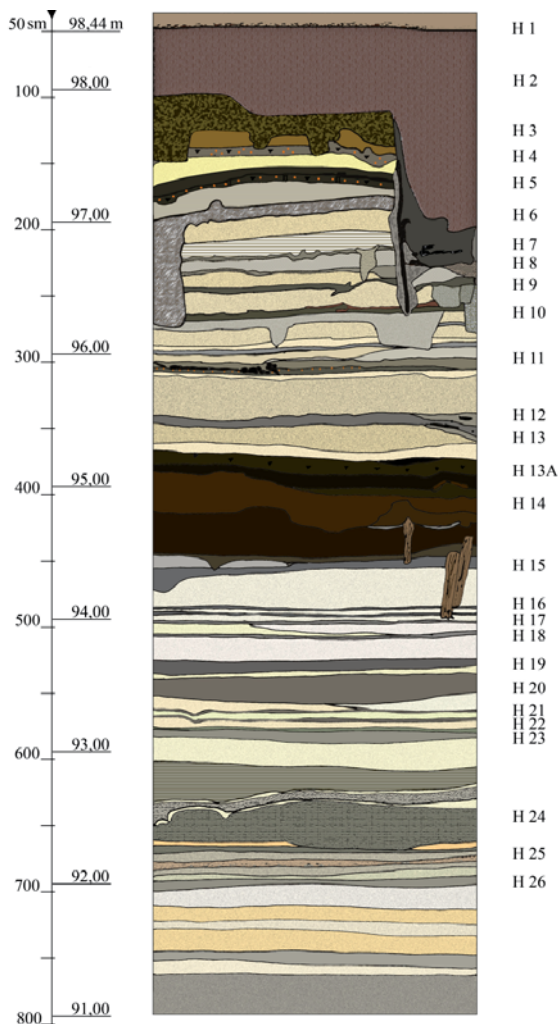
прошарками, що утворювалися внаслідок наносів річкового піску дніпровськими повенями з одного боку та змивів ґрунту київських гір – з іншого. Це дає змогу чітко розділити історичні нашарування за періодами відносної стабільності на ділянці. Умовно вони називаються культурними горизонтами через формування в процесі життєдіяльності людини.

Загальна кількість виявлених на Спаському розкопі хронологічних горизонтів з рештками життєдіяльності (не рахуючи підгоризонтні розшарування та алювіальні відкладення) становить 25. Назви їм давалися ретроспективно, так що найбільш пізній горизонт отримав номер 1, а найбільш ранній – 25 відповідно. Вони поділяються на два значних періоди освоєння цієї ділянки: давньоруський (рубіж X–XI – перша половина XIII ст.) та новий і новітній час (XVII–XX ст.), залишаючи хронологічну лакуну від монгольського погрому Києва до розбудови міста в часи козаччини (середина XIII – початок XVII ст.).

Територія київського Подолу не завжди була такою, як сьогодні. Початкова його площа кінця IX – X століття була значно меншою від нинішньої. Виходячи із сучасних висотних відміток рельєфу, М. Сагайдаком запропоновано реконструкцію Подолу в X столітті як довгого клиновидного виступу (конусу виносів), що поступово звужувався до Дніпра². Розкопки 2011 року на вул. Спаській, 35

Розміщення розкопів на вул. Спаській, 35

Методика археологічних досліджень: складання детальних планів, розбірка об'єктів уручну, пересівання вибраного культурного шару



Стратиграфічна шкала культурних нашарувань Спаського розкопу

Н 1 показали, що в першій половині X століття виступу далі лінії вул. Почайнинської ще не було, а обжитий цей район був не раніше кінця X століття³. На початку цього століття, як свідчать дендродати зрубів з Контрактової площі та вулиць Верхній і Нижній Вал (913, 900 та 901 рр. відповідно), заселення Подолу вийшло за кордон лінії вул. Костянтинівської, тоді як єдиний зруб з дендродатою IX століття закономірно відкритий вже під самою горою – на Житньому ринку (887 р.)⁴. Спаський розкоп потрапив якраз на стрілку зазначеного виносу, що зумовило меншу потужність наносів та вище залягання горизонтів відносно сусідніх ділянок.

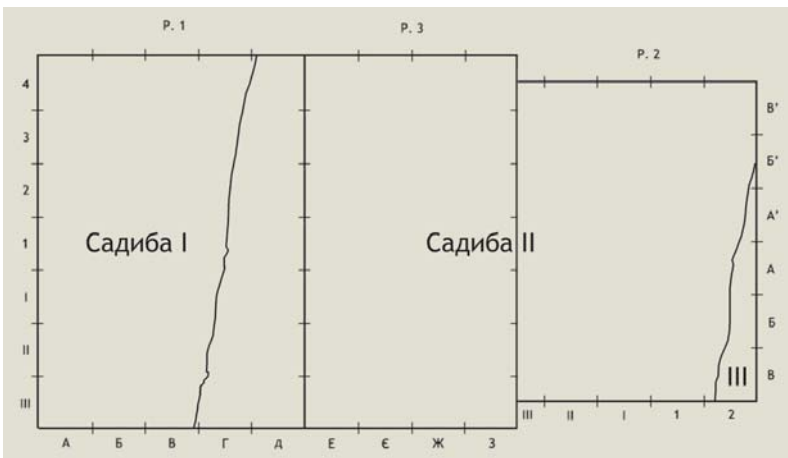
Найдавніші горизонти вдалося зафіксувати у розвідковому шурфі, який сягав 8 м від сучасної поверхні. На глибині 7,6 м (що відповідає 91,34 м від рівня Балтійського моря) виявлено «абсолютний» подільський материк у вигляді однорідного твердого темно-сірого донного піску, багатометрова товща якого паралельно була досліджена геологічним бурінням. Над ним залягав прошарок білого піску давнього пляжу, що відповідав сучасному рівню Дніпра, і яким у шурф активно надходили ґрунтові води. Вже на позначці 7,28–7,38 м відзначено появу дуже тонких делювіальних прошарків, що чергувалися з алювіальними, однак перший делювіальний горизонт з включенням трісок і вугликів, що маркували сліди життєдіяльності людини (горизонт 25), зафіксований на позначці 6,7–6,74 м. Над ним простежувалися два потужні піщані замиви (0,6 м), характерні для донних відкладень стоячих водоймищ, після чого з позначки 6,0–6,1 м (горизонт 24) до 4,4 м (горизонт 14) спостерігається характерна картина чергування тонких суглинистих делювіальних прошарків зі значно потужнішими алювіальними (горизонти 15–24).

У площу розкопу потрапили частини двох давньоруських садиб, розділених масивним парканом, зорієнтованих вздовж осі пн-зх – пд-сх з незначним відхиленням на пн. Одну з них – садибу I – простежено лише на ширину 6 м від паркану; садибу II – на всю її ширину, яка становила близько 20 м. Наявність третьої – садиби III – фіксувалася лише маленькою ділянкою, що потрапила в розкоп. На жаль, розширити межі останнього, щоб з'ясувати повну довжину садиб та зафіксувати вулицю давньоруського часу, не було змоги.

Давньоруська лінія забудови має відхилення близько 7° щодо червоної лінії сучасної вулиці Спаської і спрямована в бік Дніпра. Збудова на садибі I починається з горизонту 19, а на садибі II – 18, що за керамічним матеріалом належать до кінця X – початку XI століття; у невеличкому фрагменті садиби III об'єкти зафіксовані з горизонту 146. Дерев'яний паркан між садибами I–II за час формування горизонтів 10–18 змінювався щонайменше чотири рази, з відхиленням від початкової лінії лише після потужного замиву (горизонт Н11), утвореного внаслідок сильної повені. Паркан між садибами II та III також поновлювався за вказаний період чотири рази, щоразу впритул до попереднього, однак, на відміну від першої межі вона не фіксується вище горизонту 5. Обидва паркани поновлювалися щораз далі в напрямку Дніпра, що вказує на незначне зміщення самих садиб у XII столітті. Паркани садиб на Спаському розкопі робилися з обапюлів та масивних дощок, і є характерними для давньоруського часу⁵.

У горизонтах 13–19 (перша половина – середина XI ст.) дерев'яні деталі споруд (колоди, стовпи, дошки, кілки) гарної або задовільної збереженості; у горизонтах 10–12 (середина – друга половина XI ст.) представлені деревним тліном зі зменшенням ширини деталей; вище – лише тліном, помітно стиснутим піском, що утруднює точну ідентифікацію конструкцій будівель⁶.

Переважає більшість досліджених споруд представлена зрубамі. Іншими типами споруд є господарчі приміщення, зведені із застосуванням стовпів та дощових стін, запазованих у колоди, споруди на масивних коротких підкладках, загороди-«галереї», загороди із



План розташування садиб I–III в межах розкопу
Стратиграфія північно-західної стінки розкопу
Паркани садиб Спаського розкопу

дошок і кілків, рештки останніх у вигляді великої кількості кілків різного розміру відзначені по всій площі садиб навколо стаціонарних споруд. У горизонтах 14а-б в садибі II відзначимо також дуже велику кількість стовпів, щільне розташування яких не дозволяє розглядати їх як залишки споруди стовпової конструкції, а скоріше підказує можливість існування конструкції, піднятої на палі.

У житлових зрубів садиби II, що послідовно змінювали один одного в сталих розмірах, досліджено також три етапи поновлення глинобитної печі. Залишки ще трьох печей у інших горизонтах виявлені вже у зруйнованому вигляді. Порівняно нечисленні заглиблені об'єкти переважно представлені ямами, з яких окремо слід відзначити інтерпретовані за глибиною і заповненням як туалети.

У першій половині XI століття в рамках горизонту 14 простежені два етапи пожеж, які повністю знищили усі три садиби. Відсутність слідів розгрому та негайне поновлення садиб у попередніх межах дає змогу віднести обидва епізоди до побутових пожеж. Наявність у горизонтах 12, 13 та 14а плінфи і смальти свідчить про синхронність цих горизонтів часу активного церковного будівництва Ярослава Мудрого 20–40-х років XI століття. В заповненні цього шару виявлено підрізаний бурштин прибалтійського походження і виготовлений з нього хрестик⁷.

У межах горизонтів 13–14 вдалося дослідити залишки кількох дерев'яних зрубів. Один з них увійшов у розкоп повністю. Його було складено з масивних колод діаметром 20–25 см доброї збереженості. Вінці рублені в обло зі значним залишком – 30–40 см. Нижні вінці були дубові, решта – соснові. Стіни збереглися максимально на висоту трьох вінців. Розміри споруди становили 6 х 6 м. Окрім стін тут збереглися і три лаги підлоги, також дубові. Центральна – масивніша, діаметром 25 см, бічні трохи тонші – 18–20 см. У північному куті знаходилась глинобитна піч великих розмірів – 1,8 х 1,6 м. Основу череня складало рване каміння від 5 до 15 см, а для міцності фаркасу під час формовки стін використовувалися масивні дерев'яні кілки. Саме тіло виліплене зі звичної для подільських печей зеленуватої щільної спондилової глини, покладів якої багато вздовж правого берега Дніпра⁸. В заповненні цієї будівлі виявлено декілька фрагментів плінфи XI століття, закладеної між стіною





і бічною лагою підлоги з боку, де стояла піч. Знахідки із заповнення споруди є звичайними побутовими речами і виявляють її житловий характер. А фрагменти плінфи свідчать про час, наближений до активного періоду будівництва доби Ярослава Мудрого.

Поряд з численними знахідками фрагментів керамічного посуду, кістяних виробів (гребені, голки, шила) трапилися також кілька унікальних для Подолу знахідок з горизонтів першої половини XI ст. – кістяна булавка з рунічним написом, різьблений рівносторонній бурштиновий хрестик, цілий столярний лобзик.

Умови залягання та склад горизонтів 13–20 забезпечили консервацію органічних решток, що вперше за останні десятиліття дозволило отримати представницьку колекцію давньоруських дерев'яних (архітектурні деталі, знаряддя праці, предмети побуту) та шкіряних (взуття, зав'язки) виробів з київського Подолу. Відібрано понад 60 спилів для дендрохронологічного аналізу. Палеоботанічні дослідження виявили присутність не тільки звичних для цієї місцевості рослин – насіння зернових (переважно проса) і огірка, кісточок яблука або груші, вишні і сливи, шкаралупи волоських та лісових горіхів, а й таких екзотичних, як насіння смокви⁹.

Горизонти 10–11 датовані другою половиною XI століття. Вони містили кілька дерев'яних споруд, хоча збереженість їх дуже відріз-

Господарчі споруди
Туалети

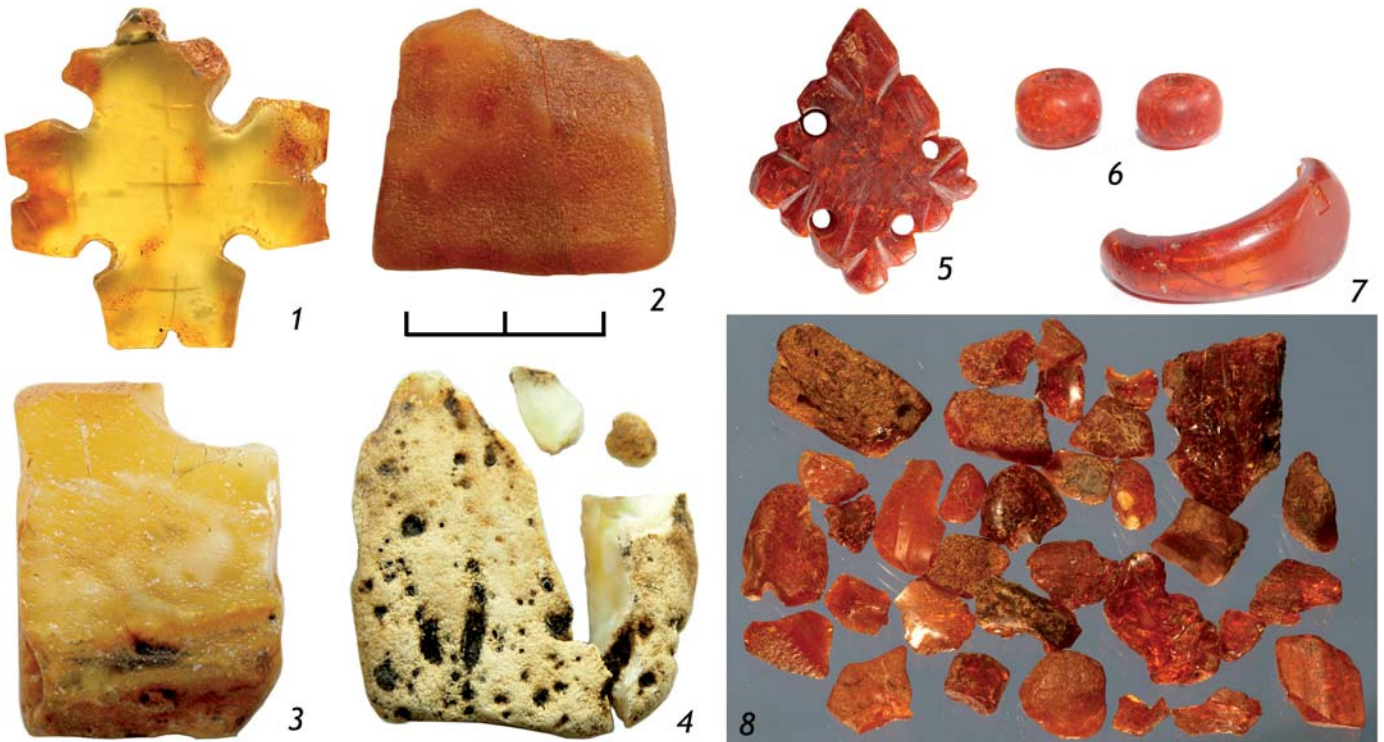


Рогова булавка з рунічним написом

Знахідки з бурштину:

1–4 – з шарів першої половини XI ст.

5–8 – з шарів другої половини XII – початку XIII ст.



нялась від споруд з глибших горизонтів. Дерево зотліло і значно зменшилося в об'ємі, що унеможливило говорити про конструктивні особливості, показуючи лише план та розміри основи споруд.

На обох садибах виявлено п'ятистінки без опалювальних пристроїв, що свідчить про їхнє господарське призначення. Наземні споруди були виконані як прямокутники зі встеленою дощатою підлогою (менша частина), що займала приблизно третину всього об'єму. При загальній подібності, вони відрізнялися конструктивно: споруда на садибі I була збудована як дощатий каркас на стовпах-опорах, а споруда на садибі II – як зруб. Розміри споруди 7,7 x 3,6 м – збереглися повністю лише на садибі II. При цьому частина з підлогою завдовжки сягала трьох метрів.

Горизонти 6–9, за наявними знахідками датовані кінцем XI – першою половиною XII століття, також містили археологічні об'єкти. Але основна їх відмінність полягала в тому, що у них було виявлено імпорتنі речі, переважна більшість з яких представлена фрагментами кольорового скла (як готової продукції, так і торгового) та полив'яної кераміки. Щоправда, фрагменти посудин були розрізнені і не мали доповнень. Імпорт включає візантійські розписні вази, кубки, пляшечки для ароматів, намиста і браслети. Предмети виготовлені з прозорого синього (будь-яких відтінків від густого темно-синього до



Наземна житлова споруда з горизонту середини XI ст.

Піч з житлової споруди з горизонту середини XI ст.

Господарська споруда з горизонту другої половини XI ст.



майже безбарвного блакитнуватого), бірюзового, зеленого, фіолетового, коричневого і непрозорого червонувато-печинкового скла. На більшості виробів є декоративний розпис, виконана золотом і емаллями білого, бежево-рожевого, жовтого кольорів. Частина посудин декорована напаяними тонкими скляними смужками. Тут же було знайдено і велику кількість колотих шматків торгового скла яскравого бірюзового, фіолетового і жовтого кольору, частина з яких, безперечно, належить до імпорту¹⁰.

На загальному тлі виділяються фрагменти із золотим і емалевим розписом. На них – зображення великих птахів у медальйонах в оточенні квітів. Вони досить неординарні і не мають відомих нам аналогій. Єдиними подібними зображеннями виступають зображення дрохв на печатках херсонеських чиновників роду Цули¹¹.

Ще одне свідчення інтенсивної торгівлі – фрагменти амфор. Ця тара широко використовувалася для доставки рідких і сипучих товарів (олія, вино, прянощі) з Чорноморського регіону. Велика кількість їх походить саме з шарів XII століття Спаського розкопу.

До періоду другої половини XI – початку XII століття належать знахідки кількох хрестів-енколпів, натільних хрестиків (серед них – позолочений срібний хрест з рельєфним зображенням Богородиці Єлеуси¹² на повен зріст), монет та свинцевої вислої печатки з написом «Господи, помози рабе своей Марии».

Нашарування другої половини XII століття (горизонт 5) містили свідчення кількох пожеж, одна з них, остання, була настільки руйнівною, що, очевидно, знищила весь квартал. На відміну від повеней, які відмежовували горизонти XI – першої половини XII століття, пожежа виникає раптово і не залишає мешканцям садиби часу на збори.



1

1. Висла свинцева печатка
2. Знахідки зі скла з горизонтів XII ст.
3. Фрагмент вінця скляної посудини з горизонту XII ст.
4. Натільний хрест з горизонту другої половини XI ст. Реставрація Наталі Онопрієнко
5. Керамічне яйце-писанка
6. Кістяний виріб у формі голови дракона
7. Хрести з горизонтів XII ст.



2



3



4



5



6



7



План горілої наземної споруди, пов'язаної з ювелірним виробництвом другої половини XII ст.

Деталі костюма з горизонтів середини XII ст.

Знахідки із золота: шитво, моток нитки-сухозлітки, сплавлені краплі, фрагмент тигля із золотими краплями

Отже предмети, що містилися в археологічних об'єктах горизонту 5, залишилися на місці, створивши умови закритого комплексу.

Одна зі згорілих споруд належала до садиби I. Наземну частину будівлі доволі значних розмірів – близько 7x5 м у межах розкопу було зведено з дерев'яних колод і поставлено впритул до дерев'яного паркану. У нижній частині заповнення споруди знаходилась чимала кількість давньоруської плінфи вторинного використання рубежу XI–XII століть – першої половини XII століття¹³. Матеріали із заповнення містять значну кількість решток бронзолivarного виробництва. У залишках споруди виявлено чимало знахідок з мідного сплаву, більшість яких становили т. зв. «виплески», відходи мідноливарного виробництва, шлаки та сировина у вигляді брухту і сплосчених злитків неправильної форми; золоті краплі, золота нитка-сухозлітка та розшиті нею фрагменти обгорілої тканини; бурштин та гірський криштал з слідами підрізування, що свідчить про існування у межах садиби ювелірного виробництва.

Серед речових знахідок варто згадати велику кількість скляних виробів місцевого виготовлення, що нерідко нагадували набори і знаходилися компактно (великі кулясті намистини з безбарвного прозорого скла та дрібніші округлі з жовтого та зеленого прозорого скла, псевдокручені браслети переважно яскраво- та темносинього кольорів, каблучки зеленого та жовтого прозорого скла, воронкоподібні посудини з прозорого безбарвного чи зеленувато-жовтого скла), а також фрагменти скляного флакона, люстрового блюда візантійського виробництва та золочений шматочок смальти. Тут же було виявлено й деталі поясних прикрас та портупей: пряжки, поясні накладки, кільця з мідного сплаву. Усі знахідки належать до давньоруського часу, однак датуються широко: XI – першою половиною XIII століття, що унеможливує звизити час існування та знищення споруди. Більше інформації містить керамічний матеріал, вибірка якого свідчить про присутність уламків середини – другої половини XII століття.



Фрагменти тигля



Скупчення виробів з мідного сплаву в заповненні горілої споруди

Меч з горілої споруди другої половини XII ст.: загальний вигляд, розломи, край леза під мікроскопом, рентгенографічні знімки



Потужна пожежа зумовила збереження тут ще однієї непересічної знахідки – меча¹⁴, який під дією високих температур і значного тиску ґрунту сильно деформувався. Неподалік меча у нижньому шарі заповнення споруди було виявлено залізний спис та кільця з мідного сплаву, що, вірогідно, були деталями портупеї (усі вцілілі предмети з комплексу зараз реставруються). За наявними ознаками меч належить до VI типу за А.Н. Кірпічніковим (XII–XIII ст.)¹⁵ або ж до типу XI за Е. Оукшоттом (~1120–1200 рр.), хоча окремі екземпляри впевнено датовані більш пізнім часом (1200–1214 рр.)¹⁶.

Рентгенографічне дослідження виявило ближче до нижньої частини леза фігурне точкове клеймо, що, ймовірно, є знаком майстра, а в центральній частині леза – клинкове клеймо, виконане насічками. Це двосторонній напис латинськими літерами. Попередньо, за знімком, вдалося виявити з обох боків понад 60 символів, а рядок однієї зі сторін вдалося прочитати, як «+BENEDICÆT(ernum) INTUSETEXTRA <...> |.....|» – «присвячую навічно всередині і зовні...». Подальше прочитання тексту ускладнене через нечіткість деяких літер, а також взаємне накладення рядків тексту з обох сторін леза

на знімку. Клеймо відносить меч до численної групи V («benedic») за Д. Дрбоглавом, яку дослідник датує більш вузько – кінцем XII – початком XIII століття¹⁷, що звужує і датування знахідки зі Спаського розкопу. Наразі дослідження і реставрація меча тривають.

Друга садиба, що загинула в пожежі, також була щільно забудована. Тут вдалося дослідити два комплекси. Один з них – дерев'яна наземна зрубна споруда другої половини XII століття. Виявлено велику кількість амфори XII століття, а також фрагмент плетеного з лози кошика.

Нижній рівень горизонту 5 також містив рештки горілої наземної споруди з матеріалами середини – другої половини XII століття. Цікавою знахідкою виявилися ігрові фігурки – точна аналогія фігуркам для скандинавської гри hnefatafl, відповідником якої в руських билинах є «тавляя». За визначенням О. Журавльова, вони виготовлені із зуба великого ссавця, вірогідно, моржа. У синхронних горизонтах справді виявлено фрагменти черепів моржів, що були привезені сюди з північних теренів. Аналогічні фігурки для гри в hnefatafl зі скандинавських територій, що датуються XI–XII століттями, часто виготовлялися з іклів моржа. Тут же знайдені й дві гральні фішки, виготовлені на токарному верстаті із щільного рогу. Аналогії їм добре відомі серед давньоруських матеріалів і зустрічаються в хронологічному проміжку від XI до XVI століття¹⁸.

Після пожежі спостерігається тривале запустіння садиб, що свідчить про масштабність подій. Такий епізод для другої половини

Кістяні гральні фігурки





Розвали амфор у заповненні горілої споруди
Згорілий плетений кошик у процесі розчистки

XII століття Іпатіївський літопис згадує під 1171 роком – коли Андрій Боголюбський за два дні пограбував і спалив Київ¹⁹.

Горизонт 4 (перша половина XIII ст.) найбільше з домонгольських шарів постраждав від перекопів, особливо у межах розкопів 2 і 3. Тут досліджено рештки двох об'єктів, один з яких був сильно пошкоджений ямами XVII–XVIII та підземними комунікаціями XIX–XX століть. Обидва перекривалися потужним шаром пожежі середини XIII століття, очевидно, 1240 року. Цей горизонт дав знахідки обробленого бурштину та виробів з нього, що може свідчити на користь існування десь неподалік майстерні з їх виготовлення²⁰.

Поодинокі знахідки XIV–XV століть присутні в пізніших культурних горизонтах у перевідкладеному стані та представлені лише керамічним матеріалом, що говорить про спустошеність цієї ділянки Подолу в зазначений час.

Набагато цікавіші в науковому плані шари належать до горизонту 3 з матеріалами середини XVII – початку XIX століття. По поверхні цього шару в декількох місцях розкопу фіксувався сажо-вугільний тонкий прошарок, а подекуди й фрагменти обгорілих дерев'яних дощок. Очевидно, такі сліди залишились на садибі після відомої нищівної пожежі 1811 року, коли дерев'яний Поділ вигорів ущерб і після того був кардинально перепланований.

В описі 1640-х років Г.Л. де Боплан згадував, що на Подолі існує усього три «гарні» вулиці²¹,



одну з яких О. Попельницька ототожнює зі Спаською²². Розширення і вдосконалення вуличної мережі Подолу у XVIII столітті привело до нових якісних змін планування, однак Спаська залишилася однією з головних вулиць²³. З другої половини XVII століття її замешували переважно купці та міщани, а подекуди – міські чиновники²⁴.

Серед досліджених тут об'єктів – кілька господарських ям середини XVII – другої половини XVIII століття, які містили наступний матеріал: керамічний та скляний посуд, керамічні люльки, свистульку, жіночий шкіряний черевик на підборі, металеві вироби (прикраси, взуттєві підкови, цвяхи, оковки).

Найбільшу увагу привертає дерев'яний підвал будинку, заповнений предметами другої половини XVIII – початку XIX століття²⁵. Такі археологічні комплекси на сьогодні є рідкісними у складі наукових публікацій, внаслідок чого матеріальна культура зазначеного періоду залишається поза увагою фахівців.

Сама споруда була заглибленим у землю зрубом розмірами 3,8 x 4,0 м, котлован якого був заповнений знахідками побутового



характеру: фрагментами керамічного і скляного посуду, залізними цвяхами, підковами тощо. Важливою деталлю є те, що підвал було перекрито дерев'яним настилом, поверх якого залягав уже наступний хронологічний горизонт 2. Орієнтація споруди не збігається із сучасною віссю вулиці Спаської, однак цілковито відповідає допожежній (до 1811 р.) вуличній системі.

Горизонти 1–2 – культурні шари, сформовані у ХІХ–ХХ століттях. Це кам'яна бруківка двору, залишки підвалів будинків початку ХХ століття, ями з побутовим і будівельним сміттям, перекопи під комунікації тощо.

Таким чином, розкопками садиби на вул. Спаській, 35 отримано цілий комплекс різнопланової інформації про життєдіяльність населення давньокиївського Подолу, починаючи з кінця Х до початку ХІХ століття. Чітка стратифікація, обсяг та якість здобутих матеріалів, значна частка імпорту та дендрохронологічні зразки з різних горизонтів – усе це в комплексі робить Спаський розкоп потенційно еталонною пам'яткою для хронології давньоруської культури Києва та Середнього Подніпров'я ХІ – першої половини ХІІІ століття. Досліджені комплексно об'єкти ХVІІ – початку ХІХ століття своєю чергою додають таку інформацію для хронології пам'яток нового часу.

ПРИМІТКИ

- Сагайдак М.А., Хамайко Н.В., Вергун О.І. Нові дослідження торгівельно-ремісничих садиб давньокиївського Подолу // Археологічні дослідження в Україні (далі – АДУ) 2008. – К., 2009. – С. 264–267; Сагайдак М.А., Хамайко Н.В., Комар О.В., Вергун О.І. Дослідження давньоруських садиб на Спаській, 35 у м. Київ // АДУ 2011. – К., 2012. – С. 265–268.
- Sahaydak M. 2005. Medieval Kiev from the Perspective of an Archaeological Study of the Podil District // *Ruthenica*. – Vol. 4. – С. 138–160. – Fig. 5, 7.
- Khamaiko N.V., Komar O.V. The stratigraphy of the riverside area of Kiev Podol (excavations at the 35, Spaska str.) // *Geomorphic Processes and Geoarchaeology: from Landscape Archaeology to Archaeotourism. International conference held in Moscow-Smolensk, Russia, August 20–24, 2012. Extended abstracts*. – Moscow; Smolensk, 2012. – P. 132–135.
- Сагайдак М.А. Давньокиївський Поділ: Проблеми топографії, стратиграфії, хронології. – К., 1991.
- Тараненко С.П. Паркан – один з основних елементів плануальної структури давньоруського Подолу Києва // *Слов'яни і Русь: археологія та історія*. – К., 2013. – С. 319. – Рис. 13.
- Сагайдак М.А., Хамайко Н.В., Комар О.В., Вергун О.І. Зазнач. праця. – С. 266–267.
- Хамайко Н.В., Колтовой М.О., Журухіна О.Ю. Бурштин з археологічних розкопок Київського Подолу 2008 р. – в друці.
- Київ: провідник / за ред. Федора Ернста. – К., 1930. – С. 10.
- Козловська Н.А., Пашкевич Г.О., Хамайко Н.В. Палеоботанічні матеріали з розкопок по вул. Спаська, 35 у м. Києві // *Археологія і давня історія України*. – 2013. – Вип. 11. – С. 90–99.

Посуд із заповнення господарської ями другої половини ХVІІ ст.

- Хамайко Н.В. Стекло из раскопок торгово-ремесленных дворов Киевского Подола на ул. Спасской // *Стекло Восточной Европы в древности, Средневековье и Новое время: изучение и реставрация. Тезисы докладов научной конференции*. – Москва, 2011. – С. 32.
- Алексеенко Н.А. Новые находки моливодовулов рода Цулы из Херсонеса // *Древности*. – Х., 1995. – Т. 2. – С. 85, 87.
- Хамайко Н.В., Онопрієнко Н.О. Натільний хрест з нових розкопок на Київському Подолі // *Церква – наука – суспільство: питання взаємодії. На пошану київського митрополита Євгенія (Болховітінова). Матеріали Х Міжнарод. конф. (30 травня – 1 червня 2012 р.)*. – К., 2012. – С. 29–31.
- Визначення к.і.н. Д.Д. Йолшина.
- Хамайко Н.В., Онопрієнко Н.О. Меч з розкопок 2008 р. у Києві: дослідження і консервація // *Могилянські читання 2010. Проблеми збереження та вивчення музейних пам'яток. Сучасний стан, новітні технології, перспективи*. 36. наук. праць. – К., 2011. – С. 462–469.
- Кирпичников А.Н. Древнерусское оружие. Вып. I. Мечи и сабли IX – XIII вв. // *Археология СССР: Свод археологических источников. САИ*. – Вып. Е1–36. Москва-Ленинград, 1966. – С. 55–56.
- Окшотт Э. Археология оружия. От бронзового века до эпохи Ренессанса / пер. с англ. М.К. Якушиной. – Москва, 2004. – С. 240–241.
- Дрбоглав Д.А. Загадки латинских клейм на мечах IX–XIV вв. – Москва, 1984. – С. 56–61.
- Докладніше про знайдені гральні фігурки див.: Сагайдак М.А., Хамайко Н.В., Вергун О.І. Новые находки древнерусских игральных фигурок из Киева // *Стародавній Іскоростень і слов'янські гради*. – Коростень, 2008. – С. 137–145.
- Полное собрание русских летописей. – Т. 2. Ипатьевская летопись. – Ст. 545.
- Хамайко Н.В. Майстерня ХІІ – поч. ХІІІ ст. з обробки бурштину на Київському Подолі // *Бурштиновий шлях – історія і сучасність: Збірник тез матеріалів ІІІ Міжнародної науково-практичної конференції «Український бурштиновий світ»*. – Рівне, 2011. – С. 33–34.
- Боплан Г. Л., де Опис України, кількох провінцій Королівства Польського, що тягнуться від кордонів Московії до границь Трансильванії, разом з їхніми звичаями, способом життя і веденням воєн. – К., 1990. – С. 28.
- Попельницька О. Історична топографія Київського Подолу ХVІІ – початку ХІХ ст. – К., 2003. – С. 128.
- Алферова Г.В., Харламов В.А. Киев во второй половине ХVІІІ века. Историко-архитектурный очерк. – К., 1982. – С. 128–129.
- Попельницька О. Зазнач. праця. – С. 83–84.
- Хамайко Н.В., Чміль Л.В. Підвальный комплекс другої половини ХVІІІ – початку ХІХ ст. на Київському Подолі // *Могилянські читання 2009 року. Мазепинська доба в культурі України: зб. наук. праць*. – К., 2010. – С. 294–301.

Науково-популярний
ілюстрований журнал

ВИДАВЕЦЬ

ДП «Національне газетно-журнальне
видавництво»
Україна 03040, Київ, вул. Васильківська, 1.
Тел./факс: +38(044) 498 23 65
Генеральний директор Роман РАТУШНИЙ

АДРЕСА РЕДАКЦІЇ

Україна 03040, Київ, вул. Васильківська, 1.
Тел./факс: +38(044) 498 23 67
E-mail: pamjatky.ukr@gmail.com

Свідоцтво про державну реєстрацію
друкованого засобу масової інформації –
КВ № 683 від 01.06.1994

ДРУКАРНЯ

Від «А» до «Я»,
вул. Колекторна, 38/40,
м. Київ, 02660;
тел. +38(044) 563 18 04, 562 28 51, 562 37 41
Наклад 1000 прим.

Розповсюдження, передплата, реклама
Тел. +38(044) 498 23 64, 498 23 65

ПАМ'ЯТКИ УКРАЇНИ: історія та культура

Передплатний індекс – 74401
ВИХОДИТЬ ЩОМІСЯЦЯ
ВАРТІСТЬ ПЕРЕДПЛАТИ НА 2015 РІК

3 місяці	6 місяців	12 місяців
69,15 грн	136,65 грн	272,10 грн

Передплатити та придбати окремі
примірники журналу в електронній версії
можна за адресою:

<http://presspoint.ua/>.

Така послуга доступна в будь-якій
країні світу.

Ознайомитись з журналом можна в усіх
наукових бібліотеках обласних центрів
України та бібліотеках райцентрів
Київської області.

Довідки за тел.: (044) 498 23 65;
e-mail: nvu.kultura@gmail.com

ПРО АВТОРІВ

Тимур Бобровський – археолог, пам'яткознавець, дійсний член Українсько-го комітету ICOMOS та комітету Blue Shield Ukraine, заслужений працівник культури України, кандидат історичних наук

Олена Журухіна – молодший науковий співробітник ДП «Центр археології Києва» Інституту археології НАН України, науковий співробітник Музею історії Десятинної церкви

Всеволод Івакін – науковий співробітник відділу давньоруської та середньовічної археології Інституту археології НАН України, кандидат історичних наук

Олексій Комар – старший науковий співробітник відділу давньоруської та середньовічної археології Інституту археології НАН України, провідний науковий співробітник науково-дослідного відділу історико-археологічних досліджень Музею історії Десятинної церкви, кандидат історичних наук

Володимир Назаренко – український поет, прозаїк, член Національної спілки письменників України

Віра Павлова – старший науковий співробітник відділу історичних досліджень Національного заповідника «Софія Київська»

Оксана Пархоменко – археолог, киевознавець

Михайло Сагайдак – директор ДП «Центр археології Києва» Інституту археології НАН України, кандидат історичних наук

Северин Сагайдак – молодший науковий співробітник відділу археології Києва Інституту археології НАН України

Михайло Селівачов – професор, доктор мистецтвознавства

Марина Сергєєва – науковий співробітник відділу археології Києва Інституту археології НАН України, кандидат історичних наук

Аліна Сушко – старший викладач Національного університету «Києво-Могилянська академія», провідний науковий співробітник Музею історії Києва, кандидат історичних наук

Сергій Тараненко – науковий співробітник ДП «Центр археології Києва» Інституту археології НАН України, кандидат історичних наук

Наталія Хамайко – молодший науковий співробітник відділу Наукових фондів Інституту археології НАН України, провідний науковий співробітник Науково-дослідного відділу історико-археологічних досліджень Музею історії Десятинної церкви