

А. А. ШЕПИНСКИЙ

Антропоморфные стелы Северного Причерноморья

Резюме

В северно-причерноморских степях хорошо представлены антропоморфные стелы III—первой половины II тысячелетия до н. э., в которых одни исследователи видят изображения погребенных, другие — богов или богинь. В 1969 г. у Феодосии был исследован кеми-обинский курган начала II тысячелетия до н. э., в насыпи которого лежала каменная плита-жертвенник с чашевидными углублениями и большим прямоугольным отверстием в центре, очевидно, для установки стелы. Ряд материалов, в частности археологические и этнографические, свидетельствуют, что это памятники культового назначения. Для решения этого вопроса необходимо, во-первых, рассматривать их не изолированно, а комплексно, в археологическом окружении, во-вторых, учитывать те социально-экономические условия, которые в силу определенных исторических закономерностей сложились у племен эпохи раннего металла в III—II тысячелетии до н. э. В эту эпоху изменения в общественной жизни, идеологии обуславливают и характер религиозных представлений. На смену животному-тотему, животному-богу приходит человек-бог.

У племен, населявших южно-русские степи в эпоху меди и ранней бронзы, божества, в ряде случаев, имели антропоморфный облик и изображались в виде каменных идолов. Это были племенные, родовые или семейные божества, которые однако не имели единого смыслового значения. Одни из них — богини плодородия, другие связаны с космическими, скотоводческими и земледельческими культами, почитанием предков-редоначальников, охоты и т. п. В зависимости от формы культа скульптуры устанавливались у могилы погребенного, в святилище, на вершине кургана, в ограде кромлеха и т. д. Перед ними совершались священные обряды, часто с жертвоприношениями. В соответствии с характером верований стелам придавалось сходство с человеком, высекались те или иные изображения, детали.

Эти стелы являются не только памятниками искусства, но и яркими свидетелями верований племен III — начала II тысячелетия до н. э. — древнейшими на юге страны монументальными антропоморфными изображениями идолов-богов.

П. О. КАРИШКОВСКИЙ

Про так звані портретні монети скіфського царя Скілура

Порівняно великі (20,5—21,5 мм) бронзові монети з зображенням бородатої голови на аверсі та атрибутів Геракла і Деметри (палиця, лук в горіті та колос) на реверсі увійшли у науковий обіг 140 років тому¹. Оскільки на них читаються уривки легенд (ΒΑΣΙΛΕΩΣ ΣΚΙΛΟΥΡΟΥ та ΟΛΒΙΟ), їх закономірно приписали скіфському цареві Скілуру, якого згадують Страбон і Плутарх². Ще раніше були видані інші номінали бронзових монет з іменем того ж скіфського володаря³. Ця серія, карбована в Ольвії у другій половині II ст. до н. е., не раз привертала увагу

¹ J. de Blaramberg. De la position des trois forteresses Tauro.— Scythes dont parle Strabon. Odessa, 1831, стр. 11—12, табл. 1, 2; D. Sestini. Descrizione d'alcune medaglie greche del museo di Chaudoir, Firenze, 1831, стр. 38, табл. 1, 14.

² E. Diehl. Skiluros.— RE, Suppl., VI. Stuttgart, 1935, стр. 892—894.

³ D. Raoul-Rochette. Antiquites grecques du Bospore Cimmerien. Paris, 1822, стр. 98—99, табл. 1, 9—11.

вчсних. Не вдаючись до суто нумізматичних подробиць, оскільки цей матеріал був нещодавно опрацьований у статті Н. А. Фролової⁴, ми вважаємо за доцільне повернутися до питання про те, кого зображено на аверсі старшого номіналу монет Скілура.

Перш ніж розглянути думки вчених з цього приводу, слід зазначити, що йдеться про екземпляри, які є нумізматичною рідкістю: їх відомо лише шість, і жоден, на жаль, не дійшов до нас у задовільному стані. Встановлено, що вони виготовлені з допомогою лише двох штемпелів аверса⁵ (рис. 1; 2). В обох випадках на монетах зображено голову довгобородої людини у гостроверхій шапці, але на одному штемпелі шанка має вигляд твердого стоячого ковпака, а на іншому м'яка верхівка відхиляється трохи назад, а навколо її нижнього краю помітно потовщення⁶. На реверсі один варіант цих монет має скорочену назву міста Ольвії ліворуч від розташованих у двох паралельних рядках царського титулу й імені Скілура, поміж якими наявні колос (стеблом наліво), лук у гориті (тягивою догори) і палиця (державом направо). На реверсі другого варіанта назва міста розташована праворуч, колос перенесено нижче імені царя, і усі зображення орієнтовані у протилежному напрямку⁷.

Зазначимо, що атрибути Геракла на монетах Скілура походять, мабуть, від типів найпоширенішої у ранньоеллістичні часи міді Олександра Македонського⁸. У причорноморських містах вони відомі також на монетах Гераклеї, Пантікапея, Феодосії, а на драхмах та бронзових монетах Каллатії знаходимо зображення усіх трьох предметів, тобто палиці, лука в гориті і колоса⁹. Серед інших типологічних паралелей є ольвійські зразки кінця III і першої половини II ст. до н. е. з палицею і луком у гориті або з палицею на звороті¹⁰. Подібні зображення трапляються і на монетах царів Малої Скіфії — Каніта і Сарії: тут знаходимо лук у гориті в поєднанні з обома іншими предметами чи тільки з палицею, а також один лук або колос з палицею, одну палицю чи лук у гориті¹¹.

Якщо такі зображення належать до кола досить поширених монетних типів, зокрема наявні на монетах інших скіфських царів, то голова бородатої людини у шапці не має прототипів у нумізматичному матеріалі і визнана портретним зображенням царя¹². Чи можна, однак, вважа-

⁴ Н. А. Фролова. Монеты скифского царя Скилура.— СД, № 1. М., 1964, стор. 44—45; А. Н. Зограф. Античные монеты.— МИА, № 16. М.—Л., 1951, стор. 137—138; K. Regling. Skiluros.— RE, III—A. Stuttgart, 1927, стор. 526—527.

⁵ Н. А. Фролова. Вказ. праця, рис. 2, 1—2.

⁶ Його вважають за хутряну опушку шанки. (А. В. Орешников. Этюды по нумизматике Черноморского побережья.— ИРАИМК, 1. Пг., 1921, стор. 226).

⁷ Н. А. Фролова. Вказ. праця, рис. 2, 1—2; А. В. Орешников. О монетах скифских царей с именем города Ольвии.— ЗРАО, IV. Спб., 1890, табл. II, 2—3; Н. А. Фролова. Вказ. праця, рис. 2, 3—4; А. Н. Зограф. Вказ. праця, табл. XXXIII, 22, В. Ріск. Die antiken Münzen von Dacien und Moesien. В. I. Berlin, 1898, табл. XII, 4. А. В. Орешников. О монетах скифских царей..., табл. II, 4.

⁸ Подібні монети трапляються навіть у центрі Скіфії. Б. П. Граков. Каменское городище на Днепре.— МИА, № 36, 1954, стор. 146, табл. VIII, 5; його ж. Две заметки по скифо-сарматской археологии.— КСИА, № 89. М., 1962, стор. 39, рис. 13, 2.

⁹ W. Wroth. Catalogue of the Greek Coins in the British Museum. Pontus etc. London, 1889, табл. XXIX, 17—18, XXX, 12; А. Н. Зограф. Вказ. праця, табл. XLII, 3; XXXIX, 5; В. Ріск. Вказ. праця, табл. I, 17—18; 98, № 205.

¹⁰ В. Ріск. Вказ. праця, табл. X, 18—20, 24.

¹¹ V. Sapaгache. Monetele scitilor din Dobrogea.— SCIV, I, 1951, № 1, табл. I, 3; IV, 17—18; V, 20—23; VIII, 36—37, 41—42; стор. 241, № 19.

¹² Н. А. Фролова. Вказ. праця, стор. 44, 49, 55; В. Д. Блаватский. Античная археология Северного Причерноморья. М., 1961, стор. 71 (твердження, нібито на звороті портретних монет Скілура зображено «голову божества», не відповідає дійсності); А. Г. Сальников. Монеты скифских царей, чеканящие в Ольвии.— ЗОАО, I (34). Одесса, 1960, стор. 87; Э. И. Соломонович. О скифском царстве и его взаимоотношениях с греческими городами Северного Причерноморья.— АИБ, I. Симферополь,

ти такий погляд вірним? Необхідно нагадати, що на аверсах монет з атрибутами Геракла на звороті, карбованих переліченими вище царями й містами, знаходимо здебільшого голову цього героя, який має на собі лев'ячу шкіру. Іноді його замінюють інші божества — Зевс, Аполлон, Афіна. Голови різних богів вмщали на своїх монетах усі скіфські царі * — Атей у IV ст. до н. е., володарі скіфів на правому березі Нижнього Дунаю у III—II ст. до н. е.¹³ Зрештою, на монетах самого Скілура, крім

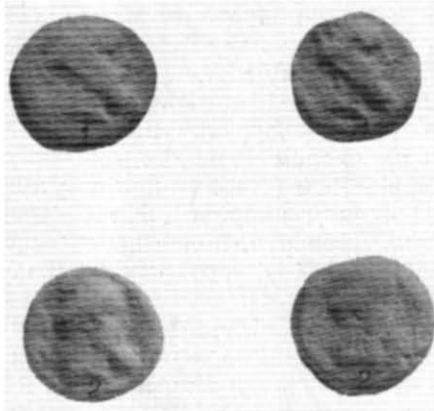


Рис. 1. Чоловіча голова на монеті з ім'ямем Скілура:
угорі — штемпель А; внизу — штемпель Б.

бородатої людини, буває зображення ще жіноча голова під покривалом, а також безборода чоловіча у плескатій шапці — їх визнають за Деметру і Гермеса¹⁴. До речі, аналогічші зображення є і на монетах скіфських царів сучасної Добруджі¹⁵. Усі ці факти викликають сумнів у загальнопоширеній думці щодо портретного характеру бородатої голови на монетах Скілура і примушують розглянути аргументи, які наводилися для її обґрунтування.

О. В. Орешников, О. М. Зограф, Н. А. Фролова та інші радянські нумізмати, не наводячи ніяких конкретних міркувань, розглядають бородату голову на монетах Скілура як портрет царя. Усі сучасні дослідники констатують це як беззаперечний факт. Вчені XIX ст. В. В. Латишев, П. Й. Бурач-

ков¹⁶ та інші тсж не аргументували зазначеної думки, тому доведеться шукати її обґрунтування у І. П. Бларамберга. На жаль, і тут фактично немає слушних доказів, йдеться лише про те, що існує (за І. П. Бларамбергом) «незаперечна схожість» між монетним зображенням та головою бородатої літньої людини на рельєфі, знайденому у 1827 р. на городищі Керменчик, поблизу Сімферополя, яке цей вчений ототожнив з Неаполем, згаданим у Страбона¹⁷. Уламок рельєфа з Керменчика загубився ще у минулому сторіччі, проте у фондах музею Академії художеств у Ленінграді, в експозиції Державного історичного музею в Москві та у Одеському археологічному музеї збереглися його

1952, стор. 122; М. И. Артамонов. Скифское царство в Крыму.— Вестник ЛГУ, 1948, № 8, стор. 70—71; А. Н. Зограф. Вказ. праця, стор. 137; А. В. Орешников. Этюды по нумизматике, стор. 226—227.

* Порівняння з монетами Фарзоя і Інсісімея не веде до позитивних висновків, бо вони були правителями сарматів, а не скіфів, і карбували свої монети значно пізніше, під впливом римської монетної системи та іконографії.

¹³ В. А. Анохин. Монеты скифского царя Атея.— ИС, № 2, К., 1965, табл. I, 1—4; А. Роголски. За някои «фальшиви» антични монети, сечени на Балканский полуостров.— ИИМВ, кп. VI/21. Варна, 1970, стор. 3—16; V. Сапагаше. Вказ. праця, стор. 227—253; Т. Герасимов. Монети от Канит, Тануза, Харасп и Сариа.— ИВАД, кп. IX. Варна, 1953, стор. 53—58.

¹⁴ Н. А. Фролова. Вказ. праця, рис. 2, 5—16, 17—19; стор. 48—50, 54, 55; А. П. Зограф. Вказ. праця, стор. 137; Б. Н. Граков. Каменское городище на Днепре, стор. 28; А. В. Орешников. Этюды по нумизматике, стор. 227.

¹⁵ V. Сапагаше. Вказ. праця, табл. II, 8—9; III, 10—13; VIII, 39—40; Т. Герасимов. Вказ. праця, рис. 82, 8 (Деметра); V. Сапагаше. Вказ. праця, табл. IV, 14—16; VIII, 43 (Гермес).

¹⁶ В. В. Латишев. Исследования об истории и государственном строе города Ольвии. СПб., 1887, стор. 133. П. О. Бурачков. Общий каталог монет и т. д. ч. I. Одесса, 1884, стор. 77, № 248—249 (табл. IX, 206—207).

¹⁷ J. de Blaramberg. Вказ. праця, стор. 10—12 (Journal d'Odessa, 1827, № 47, 69, 73). Про знахідку рельєфу див. також П. Й. Кеппел. Крымский сборник. СПб., 1837, стор. 328, прим. 484.

гіпсові копії. І. П. Бларамберг вважав, що тут зображено скіфських царів — Скілура та його сина і наступника Палака; отже, схожість голів на рельєфі й на монеті він трактував як доказ того, що монети відтворюють портрет царя.

Чверть століття тому на захист поглядів І. П. Бларамберга виступив П. М. Шульц¹⁸. Останній, по суті, повторив думки свого попередника, але якщо І. П. Бларамберг визначив монетний тип відповідно до своєї



Рис. 2. Уламок рельєфу з Керменчика. Гіпсова копія.

цілком довільної атрибуції рельєфу, то П. М. Шульц, павпаки, на підставі монетних зображень силкується довести, пібито на уламку плити з Керменчика збереглися портрети Скілура і Палака¹⁹. Проте згаданий рельєф слід відносити не до часів Скілура, який жив у другій половині II ст. до н. е., а до часу римсько-дакійських війн перших десятиріч II ст. н. е. Адже зображені персонажі, якщо виходити з їх характерних головних уборів (круглих, потовщених на тімені волосяних ковчаків — пілеїв) і одягу (короткі, скріплені фібулою на плечі плащі) *, належать не до скіфських, а дакійських «варварів»²⁰. Але у такому разі, зрозуміло, спростовується і висновок І. П. Бларамберга про портретний характер монетного типу Скілура. До речі, подібність зображень на монетах і на рельєфі, яку П. М. Шульц визнає за «єдину надійну опору»²¹, аж ніяк не можна вважати «незаперечною»²², особливо маючи на увазі існування двох штемпелів з так званим портретом (рис. 1).

¹⁸ П. Н. Шульц. Скульптурные портреты скифских царей Скилура и Палака.— КСИИМК, вып. XII. М., 1946, стор. 44—57.

¹⁹ П. Н. Шульц. Вказ. праця, стор. 44—57.

* П. М. Шульц бачить у старого на рельєфі «перехоплену стрічкою м'яку скіфську шапку» (Вказ. праця, стор. 49, 50, 52), але не наводить ніяких скіфських паралелей такого головного убору. Він правильно зазначає, що під плащами у «варварів» підперезані сорочки з довгими рукавами, але такі сорочки (іноді з напівкороткими рукавами) мали і даки, зображені на колоні Траяна.

²⁰ Л. Е. Ельпичикій. По поводу портретных скульптур скифских царей Скилура и Палака.— СА, № 3, 1962, стор. 289—291; В. В. Латышев. Вказ. праця, стор. 131, прим. 12.

²¹ П. Н. Шульц. Вказ. праця, стор. 49.

²² J. de Blaigambert. Вказ. праця, стор. 11.

Коли абстрагуватися від таких спільних рис, як довге волосся і бороди, то з усіх перелічених П. М. Шульцем ознак залишається лише одна — «орлиний ніс»²³. Дійсно, легко встановити, що овал обличчя на монетах ширший, нижня щелепа більш розвинена; на рельєфі, в свою чергу, знаходимо не такий опуклий лоб, як на одному з штемелів, і не такий низький, як на іншому (рис. 2). Нарешті, не можна ігнорувати й різницю у трактуванні головного убору, що її помітив ще П. Й. Бурачков²⁴.



Рис. 3. Скіф з центрального поховання у мавзолеї Неаполя скіфського. Реконструкція М. М. Герасимова.

Не маючи точних і перекопаних аргументів на користь припущення про тотожність осіб, зображених на монетах і на рельєфі, ми не можемо погодитися з ототожненням відповідних монетних типів. Водночас викликає заперечення спроба М. М. Герасимова інтерпретувати голову скіфа, знайденого у центральному похованні мавзолея біля воріт Неаполя (рис. 3)²⁵.

Автор встановлює, що небіжчик мав не більше 40 — 45 років, але вважаючи, нібито це той же суб'єкт, якого зображено на згаданому рельєфі, він намагається спростувати загальне уявлення про похилий вік історично відомого Скілура²⁶. Не кажучи вже про досить поважні свідчення, які змушують відкинути припущення, що згаданий кількома античними авторами Скілур помер у віці 40 — 45 років, варто підкреслити наявність на рельєфі постаті літньої людини. Та й П. М. Шульц підкреслює його «старече обличчя»²⁸. Аналізуючи схожість реконструкції М. М. Герасимова і спеціально монетних типів, слід додати, що на обох штемцелях перед нами — людина з рівним прямим чолом, а не похилим, як на відтвореному М. М. Герасимовим портреті, зовсім відмінною є і постава голови та інші деталі (рис. 1, 1, 2; 3).

Утримуючись від беззастережного ототожнення бородатої голови з портретом Скілура²⁹, важливо встановити, кого саме зобразили ольвійські майстри на аверсі монет з палицею, луком у горіті і колосом на

²³ П. Н. Шульц. Вказ. праця, стор. 52.

²⁴ П. О. Бурачков. Вказ. праця, стор. 77, примітка до № 249.

²⁵ М. М. Герасимов. Восстановление лица по черепу.— Труды ИЭ АН СССР, т. XXVIII. М., 1955, стор. 573—579; П. Н. Шульц. Мавзолей Неаполя скифского. М., 1953, стор. 9—13, 21—25.

²⁶ М. М. Герасимов. Вказ. праця, стор. 576—578; В. В. Латышев. Вказ. праця, стор. 131; С. А. Жебелев. Северное Причерноморье. М.—Л., 1953, стор. 91.

²⁷ М. М. Герасимов вважає, що численні (50 або навіть 80) сини Скілура були в момент його смерті «малими дітьми» і тільки один Палак «досяг змужнілості». Не торкаючись напіванекдотичної розповіді про заповіт Скілура, який втрачає свій сенс, коли його звернути до «малих дітей» (SC, I, стор. 496, 850), зазначимо, що, за Страбонам, Мітрідат вів війну проти скіфів, «підвладних Скілуру і його синам з Палаком на чолі» (SC, I, стор. 123). При цьому саме Скілур і його сини збудували ще до війни ті фортеці, що перетворилися згодом у їх опорні пункти (SC, I, стор. 127). На жаль, документ, який вказував на тридцятий рік царювання Скілура (IOSPE, 1³, № 668), був пошкоджений, і В. В. Латышев поставив під сумнів цю дату.

²⁸ П. Н. Шульц. Скульптурные портреты скифских царей Скилура и Палака. стор. 46, 49—52.

²⁹ Варто пригадати, що на інших поміналах монет Скілура знаходили уявні портрети: Д. Рауль-Рошет визнав зображення царя «у звичайному для скіфських племен

звороті. На інших монетах з іменем цього царя впізнають, як вже зазначалося, голови Деметри під покривалом і Гермеса у петасі³⁰, проте образ довговолосої бородатої людини у високій шапці не відповідає іконографії жодного з богів грецького пантеону³¹. Враховуючи те, що головними елементами зворотньої сторони є атрибути Геракла, можна припускати в цьому випадку, як і на відповідних монетах Каніта, теж зображення Геракла, але не еллінського героя, а скифського родоначальника. Цей останній, Геракл-Таргітай³², цілком природно, наділений відповідними етнічними рисами, так що О. В. Орешников слушно бачив у так званому портреті Скилура водночас «ідеальне втілення скифського етнічного типу»³³. Внаслідок недостатньо чіткої диференціації скифських антропоморфних божеств, як вважають, образ Таргітая часто зливався з скифським Зевсом-Папаєм в єдиному уявленні про предка-родоначальника³⁴. Це не дає можливості виключити й зіставлення божества, зображеного на монетах Скилура, з Папаєм або навіть епонімом скифів, згадуваним Геродотом і Діодором (SC, I, стор. 14, 458)³⁵.

П. О. КАРЫШКОВСКИЙ

О так называемых портретных монетах скифского царя Скилура

Резюме

Бронзовые монеты с изображением бородатой головы в шапке, с именем царя Скилура, чеканенные в Ольвии во второй половине II в. до н. э., были известны еще И. П. Бларамбергу, который определил тип их лицевой стороны как портрет указанного царя. Однако на известных в настоящее время монетах скифских царей IV—II вв. до н. э., в том числе и на двух разновидностях монет с именем Скилура, всегда помещались изображения божеств, так что интерпретация, предложенная И. П. Бларамбергом, мало убедительна. Детальный разбор аргументации, выдвигавшейся в защиту традиционного воззрения на смысл указанных изображений, показывает ее несостоятельность. Сравнение монетных изображений с реконструированным М. М. Герасимовым внешним обликом скифа, пайденного в центральном погребении мавзолея у ворот Неаполя, обнаруживает заметные различия между ними. Наиболее вероятным поэтому представляется предположение о том, что на монетах Скилура был изображен не царь, а скифское божество, скорее всего Геракл-Таргітай, мифический родоначальник скифов.

головному убору» на монетах з Гермесом (D. Raoul-Rochette. Вказ. праця, стор. 98), а І. П. Бларамберг називає постать Деметри «портретом однієї з жінок Скилура» (J. de Vlagambe g. Вказ. праця, стор. 13).

³⁰ Подібні зображення знаходимо не тільки на монетах царів Малої Скіфії (прим. 22), але й в Ольвії (В. Ріск. Вказ. праця, табл. IX, 25; X, 9, 32—33), у Тірі (А. Н. Зограф. Монеты Тира. М., 1957, табл. II, 6; III, 12), у містах Західного Причорномор'я (В. Ріск. Вказ. праця, табл. IV, 19, 21; V, 14—15, 18—19).

³¹ О. С. Уваров визнавав, правда, цю голову зображенням Гермеса, але нічим не обґрунтував свої думки (А. С. Уваров. Исследования о древностях Южной России, вып. 1, СПб., 1851, стор. 95, 113).

³² Б. Н. Граков. Скифский Геракл.— КСИИМК, вып. XXXIV, 1950, стор. 7—18; його ж. Скифы. М., 1971, стор. 40, 82—83, 85; М. И. Артамонов. Антропоморфные божества в религии скифов.— АСГЭ. № 2. Л., 1961, стор. 78—82.

³³ А. В. Орешников. Этюды по нумизматике, стор. 226—227.

³⁴ М. И. Артамонов. Антропоморфные божества в религии скифов, стор. 77, 78.

³⁵ Богиню під покривалом на монетах Скилура теж розглядали іноді не як еллінську Деметру, а як скифське жіноче божество (Б. В. Кенне. Музей кн. В. В. Кочубея и т. д., т. I. СПб., 1856, стор. 29). Навіть погоджуючись з такою думкою, було б важко визначити, хто з них тут виступає.— Апі, яку Геродот зіставляє з Геєю, або Табіті, «цариця скифів», за тим же джерелом.