

ДО 90-РІЧЧЯ ОДЕСЬКОЇ ОБЛАСТІ

Карпеченков А. (Одеса), краєзнавець

ПОБЛИЗУ ТА ПІД ПОКРОВОМ ЮВІЛЕЮ ОДЕСЬКОЇ ОБЛАСТІ (ЧАСТИНА ПЕРША)

У 2022-й рік ми входимо в умовах активного та всебічного проведення адміністративно-територіальної реформи в Україні, а 2021-й рік було присвячено святкуванню 30-ї річниці незалежності нашої держави. Ювілейним лютий 2022-го року є не тільки для Одеської області, а також для Вінницької, Дніпропетровської, Київської та Харківської. Зміни адміністративно-територіального устрою, що відбулися внаслідок рішень IV позачергової сесії Всеукраїнського Центрального виконавчого комітету XII скликання (09.02.1932), стали черговими у довгому ряду аналогічних подій у вітчизняній історії (особливо у першій половині ХХ століття) [1; 2, 982 - 986], проте саме 90 років тому, з 27.02.1932, наш регіон набуває офіційного статусу області, що є важливою подією само по себе та привертає нашу увагу – як дослідників, громадян та мешканців нашого краю.

Дана робота – спроба комплексно розглянути, якою Одещина підійшла до зазначеної дати, при цьому звернути увагу переважно на універсальні явища, структури, тенденції, що притаманні соціально-економічному та культурному розвитку суспільства, незалежно від політичних реалій зовнішнього та внутрішнього характеру, тобто пов'язати наше сьогоденне «90 років по тому» з минулим, що було «дзеркально до того, як». В рамках однієї статті неможливо повноцінно та всебічно надати результати такого дослідження, тому спочатку звернено увагу на особливості адміністративно-територіального устрою нашого регіону у «добільшовицький» період у розрізі сучасних реалій.

Протягом II пол. ХІХ – поч. ХХ ст. (з урахуванням часткових змін державного кордону на півдні Бессарабії у 1856 – 1878 рр.) територія, що входить до теперішнього складу

Одеської області, була частиною трьох губерній Російської імперії – Херсонської (Ананьївський, Тираспольський, Одеський повіти, Одеське градоначальництво), Подільської (Балтський повіт) та Бессарабської (Аккерманський та Ізмаїльський повіти). Характеристику адміністративно-територіального устрою зазначених територій наведено переважно на основі аналізу відомостей сер. 1880-х рр. що містяться у спеціалізованому виданні «Волості та найважливіші селища Європейської Росії» [3; 4]. Наразі території зазначених адміністративно-територіальних одиниць входять до складу, крім Одеської, також Миколаївської, Кіровоградської областей та Республіки Молдова. Загальний перелік волостей (найнижча адміністративно-територіальна одиниця в Російській імперії) зазначених повітів, території яких цілком знаходяться поза сучасними межами Одеської області, наведено у Таблиці I (тут і далі табличні дані розміщено із застосуванням географічного принципу – з півночі на південь).

Таблиці II – VI містять відомості щодо волостей, території яких цілком (в окремих випадках – частково) знаходились у сучасних межах Одеської області, у розрізі поточного адміністративно-територіального устрою на рівні територіальних громад, інформацію стосовно яких залучено з офіційних джерел <https://decentralization.gov.ua>, <https://gromada.info>. Територіальні громади вказано за локалізацією найбільш значущих населених пунктів кожної волості, що наведені у Таблицях VII, IX, XI, XIII, XV. Складання таблиць виконано з додатковим використанням статистичних відомостей по Балтському повіту станом на 1893 р. [3], а також по Ананьївському, Тираспольському та Одеському повітам станом на 1916 р. [4]. Таблиці VIII, X, XII, XIV, XVI містять відомості щодо найбільш значущих об'єктів соціально-економічного та культурного характеру у розрізі кожної волості (станом на сер. 1880-х рр.).

У Таблицях застосовано скорочення: Црк – церква (православна), Шкл – школа, З. дв. – заїжджий двір, Лвк – лавка, Бзр – базар (щдн – щоденно, тжн – щотижнево, 2 тжн – 1 раз у два тижні, нд – неділя, пн – понеділок, вт – вівторок, ср – середа, чт – четвер, пт – п'ятниця), дв. – двір

ЮГО-ЗАПАД, ОДЕССИКА

(домогосподарство), ос. – особи, учн. – потребує уточнення; м-ко – містечко, с. – село, д. – «деревня», кол. – колонія; виробництво та торгівля: зд. – завод (вн. – винний, впн. – вапняний, гдрпгч. – гідропатичний, гнчр. – гончарний, тбч. – табачний, цгл. – цегляний, цкр. – цукровий), мл. – млин (в. – вітряний, вд. – водяний, п. – паровий), пгрб. – льох, скл. – склад (спрт. – спиртовий), ф-ка – фабрика, ярм. – ярмарка; інфраструктура: злз. стнц. – залізнична станція, пшт. ст. – поштова станція; соціокультурна сфера: апт. – аптека, лік. – лікарня; бф. – буфет, рстр. – ресторан, тр-р – трактир, хрч. – харчевня; крх. – кірха, кстл. – костел, м.д. – молитовний дім (є. – єврейський, лют. – лютеранський, реф. – реформистський), снг. – синагога, хр. – храм.

У разі відсутності назви населеного пункту у стовпці «Додатково» усі об'єкти окремої клітинки належать до центру відповідної волості. Окремо слід зазначити, що до Таблиць не увійшли статистичні відомості щодо повітових міст Аккерман, Ананьїв, Балта, Ізмаїл, Одеса та Одеського градоначальництва через особливості складання зазначених спеціалізованих видань статистичного характеру.

Таблиця І

Republica Moldova (R.M.)	Миколаївська обл. (M.o)	Кіровоградська обл. (K.o.)
БАЛТСЬКИЙ		
Воронківська	Богопільська	Вербівська
Молокішська	Великомечетнянська	Голованівська
	АНАНЬВСЬКИЙ	Данилівська
	Врадівська	Липовенська*
	Головлівська	Троянівська
ТИРАСПОЛЬСЬКИЙ	Кам'яно-Мостівська	Троянська
Буторська	Кантакузівська	Юзефпільська

ПІВДЕННИЙ ЗАХІД. ОДЕСИКА

Глікстальська	Мостівська	Примітка*: с. Вітольдів Брід у складі цієї волості наразі знаходиться на території Миколаївської області
Дубівська	Покровська	
Коротнянська	Раштадтська	
Лунгівська	Романо-Балківська	
Малаєштська (І-ша)	ОДЕСЬКИЙ	
Парканська	Александрфельдська	
Ташликська	Анатоліївська	
	Анчекрак-Іллінська	
	Ковалівська	
	Коренихська	
	Нечаянська	
АККЕРМАНСЬКИЙ	Ландауська	
Волонтеровська	Петрівська	
Талмазька	Тузлівська	

Таблиця II

Волості БАЛТСЬКОГО ПОВІТУ (Блт)		
№ з/п	Волості (с. XIX - поч. XX ст.)	Територіальні громади (станом на 01.01.2022)
1	Писарівська	Кодимська
2	Крутянська (25% Р.М.)	Кодимська, Слобідська
3	Переймська	Балтська, Кодимська
4	Піщанська (30% К.о.)	Балтська, Піщанська
5	Коритнянська	Балтська, Піщанська
6	Тридубська (90% К.о.)	Савранська

ЮГО-ЗАПАД, ОДЕССИКА

7	Савранська	Савранська
8	Мошнягська	Балтська
9	Бакшанська	Балтська, Зеленогірська, Савранська
10	Великобобрицька 1*(25% М.О.)	Зеленогірська, Любашівська
11	Нестоїтська	Куяльницька, Окнянська
12	Чорнянська	Окнянська
13	Гармацька 2* (60% R.M.)	Окнянська
Примітки: 1* = Кривоозерська, 2* = Цибулівська		

Таблиця III

Волості АНАНЬІВСЬКОГО ПОВІТУ (Анн)		
№ з/п	Волості (с. XIX – поч. XX ст.)	Територіальні громади (станом на 01.01.2022)
1	Ставрівська	Окнянська
2	Кіндратівська	Куяльницька
3	Косівська	Куяльницька, Подільська
4	Пасицельська	Ананьівська, Балтська, Куяльницька
5	Гандрабурська	Ананьівська, Подільська
6	Коханівська	Ананьівська
7	Михайлівська	Ананьівська
8	Шимківська	Ананьівська
9	Гвоздавська	Зеленогірська, Любашівська
10	Боківська	Любашівська
11	Любашівська	Любашівська
12	Свято-Троїцька	Любашівська

ПІВДЕННИЙ ЗАХІД. ОДЕСИКА

13	Валегоцулівська	Долинська
14	Олександрівська	Долинська
15	Степанівська	Чогодарівська, Ширяївська
16	Мар'янівська	Ширяївська
17	Миколаївська I-а	Старомаяківська
18	Ісаївська	А н д р і є в о - І в а н і в с ь к а , Старомаяківська
19	Петрівська	Стрюківська
20	Миколаївська II-а	Миколаївська
21	Новопавлівська (86%М.о.)	Миколаївська
22	Заводівська (50%М.о.)	Раухівська

Таблиця IV

Волості ТИРАСПОЛЬСЬКОГО ПОВІТУ (Тир)		
№ з/п	Волості (с. XIX – поч. XX ст.)	Територіальні громади (станом на 01.01.2022)
1	Кошарська	Захарівська, Окнянська
2	Малаештська II-а	Захарівська, Окнянська
3	Захарівська	Захарівська
4	Малігонівська	Захарівська, Чогодарівська
5	Росіянівська	В.-Михайлівська, Захарівська
6	Касельська ^{1*}	В.-Михайлівська
7	Ново-Петрівська	В.-Михайлівська
8	Плосківська	В.-Плосківська
9	Розалівська	Степанівська

ЮГО-ЗАПАД, ОДЕССИКА

10	Слободзейська (38%R.M.)	Степанівська
11	Понятівська	Роздільнянська
12	Гофнунгстальська ^{2*}	Петровірівська, Цебриківська
13	Петровірівська	Знам'янська, Петровірівська
14	Катаржинська	Знам'янська
15	Розенфельдська	Коноплянська
16	Євгенівська	Іванівська, Коноплянська, Розквітівська
17	Гор'івська	Іванівська
18	Демидівська	Березівська, Раухівська, Розквітівська
Примітки: ^{1*} = Комарівська, ^{2*} = Цебриківська		

Таблиця V

Волості ОДЕСЬКОГО ПОВІТУ (Од)		
№ з/п	Волості (с. XIX - поч. XX ст.)	Територіальні громади (станом на 01.01.2022)
1	Нейфрейдентальська ^{1*}	Березівська, Раухівська
2	Ново-Покровська	Березівська
3	Северинівська ^{2*}	Коноплянська
4	Горбахська (50% М.о.)	Новокальчевська
5	Раснопільська (50%М.о.)	Новокальчевська
6	Курісо-Покровская	Курісовська
7	Велико-Буялицька	В.-Буялицька
8	Антоново-Кодинцівська	Визирська, Доброславська
9	Нейзацька (50%М.о.)	Визирська
10	Кубанська	Красносільська

ПІВДЕННИЙ ЗАХІД. ОДЕСИКА

11	Гильдендорфська ^{3*}	Красносізьська
12	Мало-Буялицька	Красносізьська
13	Олександрівська	Юженська
14	Іллінська	Усатівська
15	Більчанська	Іванівська, Роздільнянська
16	Куртівська	Роздільнянська
17	Мангеймська ^{4*}	Вигодянська, Лиманська
18	Баденська ^{5*}	Лиманська
19	Зельцька ^{6*}	Лиманська
20	Граденицька	Біляївська, Яськівська
21	Біляївська	Біляївська, Яськівська
22	Фрейдентальська ^{7*}	Біляївська
23	Грос-Лібентальська ^{8*}	Великодолинська, Дальницька, Маяківська, Чорноморська
24	Калаглізьська	Дальницька, Овідіопольська
Примітки: ^{1*} = Маринівська, ^{2*} = Сухомлинівська, ^{3*} = Кутузівська, ^{4*} = Барабойська, ^{5*} = Благодатнівська, ^{6*} = Успенська, ^{7*} = Миколаївська, ^{8*} = Маріїнська		

Таблиця VI

Волості АККЕРМАНСЬКОГО ПОВІТУ (Акр)		
№ з/п	Волості (с. XIX – поч. XX ст.)	Територіальні громади (станом на 01.01.2022)
1	Паланська (67% R.M.)	Маяківська, Старокозацька
2	Ейгенгеймська	Старокозацька
3	Старокозацька	Старокозацька
4	Іваново-Руська (30% R.M.)	Петропавлівська, Старокозацька, Успенівська

ЮГО-ЗАПАД, ОДЕССИКА

5	Миколаївсько-Новоросійська	Успенівська
6	Плахтійвська	Плахтійвська, Саратська, Успенівська
7	Постальська	Маразлійська
8	Шабська	Шабівська
9	Будацька	Сергіївська
10	Кулевчанська	Кулевчанська, Саратська
11	Дивізійська	Дивізійська, Кулевчанська, Маразлійська
12	Саратська	Павлівська, Саратська
13	Акмангитська	Татарбунарська
14	Татарбунарська	Павлівська, Татарбунарська
15	Олександрівська (43% R.M.)	Бородінська, Петропавлівська
16	Клястицька	Арцизька, Бородінська, Тарутинська
17	Паризька	Теплицька
18	Теплицька	Арцизька, Теплицька
19	Арцизька	Арцизька, Павлівська, Теплицька
20	Іваново-Болгарська	Арцизька, Городненська, Тарутинська
21	Кульмська	Тарутинська
22	Тарутинська	Тарутинська
23	Малоярославецька	Тарутинська
24	Краснянська	Тарутинська
25	Кубейська (38% R.M.)	Болградська, Василівська, Кубейська
26	Ташлицька	Арцизька, Кубейська, Суворівська, Татарбунарська

ПІВДЕННИЙ ЗАХІД. ОДЕСИКА

Значущі населені пункти БАЛТСЬКОГО ПОВІТУ						
Познач.	Назва насел. пункту	1886		1893		2001 (ос.)
		дв.	ос.	дв.	ос.	
Блт 1	с. Писарівка	202	1350	381	2052	1633
	м-ко Кодима	195	1450	430	2867	9634
	с. Грабове	165	1190	305	1510	1280
	с. Серби	286	2100	447	2317	1779
	с. Шершенці	287	1624	492	2444	1543
Блт 2	м-ко Круті	288	825	515	4417	809
	с. Будеї	534	4249	686	3699	1331
	с. Тимкове	271	1093	402	1877	794
Блт 3	с. Перейма	239	1770	417	2323	784
	с. Саражинка	284	2207	505	2729	1117
	с. Чернече	287	1946	515	2774	1002
Блт 4	м-ко Піщана	511	2698	811	3889	3214
	с. Пужайкове	451	2304	628	3021	2148
Блт 5	с. Коритне	218	1000	315	1577	758
	с. Пасат	249	1154	362	1852	691
	євр. кол. Абазівка	38	1991	43	333	---
Блт 7	м-ко Саврань	262	1230	586	4200	6837
	с. Байбузівка	256	1869	385	1810	1051
	с. Кам'януватка ¹	287	1690	455	1935	1365
	с. Концеба	511	2500	639	3256	2227
	с. Полянецьке	267	1377	363	2325	1494

ЮГО-ЗАПАД, ОДЕССИКА

Блт 8	с. Мошняги	326	1747	402	2341	249
Блт 9	с. Бакша	324	1862	425	2200	1063
	с. Кастанівське ^{II}	306	1778	385	2006	992
Блт 10	с. Вел. Бобрик ^{III}	129	762	202	889	657
Блт 11	с. Нестоїта	311	1532	435	2106	1696
	злзн. стнці, Борщі	178	805	249	1366	1544
	с. Кульна	239	1113	330	1713	1055
Блт 12	с. Чорна	298	1620	461	2080	2145
	євр. кол. Волярка	33	724	48	233	4
	євр. кол. Галочі	34	1980	37	239	3
Сучасні назви: ^I Кам'яне, ^{II} Плоске, ^{III} с. Бобрик Перший						

Таблиця VIII

Значущі об'єкти БАЛТСЬКОГО ПОВІТУ						
Волості ^{насел.пункт}	Црк	Шкл	З.дв.	Лвк	Бзр	Додатково
Писарівська ⁷	7	1	12	19 ^A	чт ^A	вн. з-д (Писарівка) ^A вд. мл. (Шерпенці) 3 в. мл., вн. з-д (Грабове) кстл, є.м.д., п., в. мл. (Кодима)
Крутянська ⁵	7	2	14+5	45+1	+ ^B	є.м.д., вн. з-д (Круті) ^B 2 в. мл. (Тимкове)
Переїмська ⁵	5	3	4	7	вт ^B	3 в. мл. (Борсуки) вд., в. мл., вн. з-д (Саражинка) ^B 2 в. мл. (Чернече)
Піщанська ⁷	7	3	13+6	19 ^Г	+ ^Г	є.м.д. (Піщане) ^Г в. мл. (Новопіль)
Коритнянська ⁸	7	1	10	---	---	є.м.д. (Абазівка)

ПІВДЕННИЙ ЗАХІД. ОДЕСИКА

Савранська ⁹	10	7	19+4	59 ^Д	+Д	снг., 3 м.д., апт., вд. мл. (Саврань) ^Д 10 вд. мл. (5 населених пунктів) 7 в.мл. (Полянецьке)
Мошнягська ⁸	8	3	1	---	---	в.мл., вн. 3-д (Мошняги)
Бакшанська ⁷	7	4	8	1	чт ^Е	(Кастанівька) ^Е
В Бобриська ³	3		3	---	---	---
Нестоїтська ⁹	10	4	10	17	---	цкр. 3-д (Борщі)
Чорнянська ⁵	3	1	4	---	---	3 є.м.д (Волярка, Галочі)

Таблиця ІХ

Значущі населені пункти АНАНЬІВСЬКОГО ПОВІТУ						
Познач.	Назва насел. пункту	1886		1916		2001 (ос.)
		дв.	ос.	дв.	ос.	
Анн 1	с. Ставрове	178	1042	473	2444	1178
Анн 2	с. Велика Кіндрагівка	8	34	125	489	248
	с. Качурівка	5	28	94	427	649
	с. Перешори	16	73	79	355	120
Анн 3	с. Коси	93	482	179	718	1011
	с. Бірзула ¹ 1)	114	524	791	3880	40718
Анн 4	с. Пасицели	514	2727	1141	5032	1353
	с. Байтали	308	1562	633	2792	909
	с. Перельоти	314	1733	741	3685	987
	д. Андріяшівка	104	505	206	947	524
	д. Харитинівка	28	144	57	262	44

ЮГО-ЗАПАД, ОДЕССИКА

Анн 5	с. Гандрабури	519	2733	1329	5685	2744
	с. Липецьке	589	3039	1493	6598	3740
	с. Точилове	309	1481	646	2728	1176
Анн 6	с. Коханівка	138	1049	215	906	616
Анн 7	д. Новогеоргіївка	338	1736	867	3905	1034
Анн 8	д. Шимкова 2)	66	338	173	919	484
Анн 9	с. Гвоздавка	345	1875	1255	5494	1074
	с. Бобрик	314	1775	866	3571	657
	с. Гольма	210	1137	672	3095	1627
	м-ко Ясеневе	298	1999	970	4155	1916
Анн 10	м-ко Бокове	108	651	209	836	665
	д. Петрівка	45	230	105	458	197
Анн 11	с. Любашівка	61	381	35	153	9055
	с. Софіївка	30	181	82	366	утчн.
Анн 12	м-ко Свято-Троїцьке	250	1199	622	3007	2314
Анн 13	м-ко Валегоцулівка ^{II}	1132	5177	2767	13027	4036
Анн 14	с. Олександрівка	90	465	216	927	422
	д. Григорівка	36	265	86	401	397
	д. Флоринівка ^{III}	41	284	100	413	189
Анн 15	д. Степанівка ^{IV}	74	369	498	2644	6537
	с. Мар'яно-Чогодарівка 3)	56	304	95	416	636
Анн 16	м-ко Мар'янівка	111	579	утчн.		1301
Анн 17	с. Миколаївка I-a	175	892	422	1877	1423

ПІВДЕННИЙ ЗАХІД. ОДЕСИКА

Анн 18	с. Ісаєве	109	510	173	573	1513
	д. Скосарівка	40	259	96	478	1007
	д. Чорний Кут	100	629	163	655	248
Анн 19	д. Петрівка	70	360	117	633	4595
	с. Ананьівка ^v	177	962	127	593	2058
Анн 20	м-ко Миколаївка II-а	41	199	145	782	2630
Анн 22	м-ко Завадівка	152	869	355	1807	1349
<p>Примітки: ^Iм. Подільськ, ^{II}с. Долинське, ^{III}с. Флоринське, ^{IV}с. Ширяєве, ^Vс. Стрюкове. Станом на 1916 р.: 1) +пос. Бірзула (1116 дв., 4621 ос.) та злз. стнц. Бірзула (231 дв., 1137 ос.); 2) у складі Коханівської вол.; 3) у складі Малігонівської вол. (Гир 4).</p>						

Таблиця X

Значущі об'єкти АНАНЬІВСЬКОГО ПОВІТУ					
Волості ^{к-ть знач. нас.} пункт	Црк	Шкл	Лвк	Бзр	Додатково
Ставрівська ¹	1	1	---	---	---
Кіндратівська ³	3	---	---	---	---
Косівська ²	2	1	6 ^A	тжн ^A	пшт. ст., злз. стнц., 3 бф., тр-р, хрч. (Бірзула) ^A
Пасицельська ⁴	3	2	2 ^B	Щдн	бф., тр-р, скл. спрт. (Пасицели) п. мл. (Харитинівка)
Гандрабурська ³	3	2	---	---	---
Коханівська ¹	1	---	---	---	---
Михайлівська ¹	---	---	---	---	---
Шимківська ¹	---	---	---	---	---
Гвоздавська ⁴	4	2	7	вт ^B 2тжн	пшт. ст. (Гвоздавка) вн. скл. (Бобрик); (Ясинове) ^B

ЮГО-ЗАПАД, ОДЕССИКА

Боківська ²	1	---	---	---	є.м.д. (Бокове) п.м.л. (Петрівка)
Любашівська ²	1	1	2		пшт. ст. (Любашівка) є.м.д. (с. Софіївка)
Свято-Троїцька ¹	1	---	8	нд 2тжн	є.м.д., пшт. ст., 2 вн.пгрб.
Валегоцулівська ¹	1	1	---	2тжн	снг., лік., тр-р, 1 зждж. дв., ярм-ка (15.05, 15.08)
Олександрівська ³	1	---	---	---	2 тр-р (Григорівка, Флоринівка)
Степанівська ²	2	2	---	нд 2тжн	снг., 1 з.дв.
Мар'янівська ¹	1	---	---	---	---
Миколаївська I-а ¹	---	---	1	---	2 з.дв.
Ісаївська ³	1	1	3	---	пшт. ст. (Ісаєве)
Петрівська ²	1	1	2	---	пшт. ст. (Петрівка)
Миколаївська II-а ¹	1	1	8	нд	є.м.д., пшт. ст., ч/з 2 тжн
Заводівська ¹	1	1	4	---	1 з.дв.

Таблиця XI

Значущі населені пункти ТИРАСПОЛЬСЬКОГО ПОВІТУ						
Познач.	Назва насел. пункту	1886		1916		2001 (ос.)
		дв.	ос.	дв.	ос.	
Тир 1	с. Кремпулька 1)	52	306	93	432	39
	с. Малаешти 2)	126	675	328	1368	851
	с. Реймарівка 2)	103	495	211	935	351

ПІВДЕННИЙ ЗАХІД. ОДЕСИКА

Тир 3	м-ко Захарівка д. Адамівка д. Катеринівка	146	784	899	3799	5237
	с. Василівка	130	642	329	1442	485
	д. Гедеримове Перше	32	186	174	815	75
	с. Йосипівка	92	537	291	1271	942
	д. Стоянова	25	108	утчн.		283
Тир 4 3)	с. Малігонове	18	85	49	224	427
	с. Бірносове	22	164	111	510	170
	д. Бранкованова	49	266	106	386	367
	д. Семенопись	32	135	111	476	утчн.
Тир 5	д. Росіянівка	37	229	198	412	728
	д. Соше-Острівська	101	497	314	1345	637
Тир 6 нім. кол.	Касель ^I	257	2318	316	1561	1278
Тир 7 4)	м-ко Вел. Михайлівка	67	351	549	2731	5396
	м-ко Гіржеве	5	39	70	304	310
	с. Анастасіївка 5)	4	26	85	481	утчн.
Тир 8	с. Велико-Плоске	725	4297	1354	6903	3344
	д. Слово'яносербка ^{Ново-}	126	616	193	778	725
Тир 9	м-ко Розалівка 6)	17	106	61	284	441
Тир 11 7)	м-ко Понятівка	165	797	394	1758	892
Тир 12 нім. кол. 8)	Гофнунгсталь ^{II}	130	2049	368	1985	2758
	євр. кол. Бердінове	23	500	75	338	215
Тир 13	м-ко Петровірівка	45	236	600	2472	2954
	д. Ново-Єлізаветівка	71	322	99	601	1501

ЮГО-ЗАПАД, ОДЕССИКА

Тир 14	с. Катаржине ^{III}	497	3456	1080	5231	4134
Тир 15 нім.кол. 9)	Розенфельд ^{IV}	33	227	74	358	1707
	Олександрфельд	23	166	утчн.		
	Нейкандель ^V	20	139	53	276	788
	Нейлібенталь ^{VI}	42	240	120	628	129
	Нейельзас ^{VII}	16	111	41	235	223
Тир 16 10)	м-ко Євгенівка ^{IV}	55	213	123	592	1707
	с. Бузинове	36	212	120	598	1033
	д. Любовтаївка	50	294	107	479	126
	д. Ново-Миколаївка	56	255	105	561	утчн.
Тир 17	д. Гор'єве 11)	3	18	68	297	утчн
	д. Перепльотківка 11)	9	57	21	101	утчн
Тир 18	с. Демидове	120	1068	339	1621	1029
	д. Анатолівка	58	303	161	783	581
	д. Балайчук	110	627	201	837	436
	д. Бернадівка ^{VIII}	61	355	121	672	472
	д. Яковлевка	90	509	129	476	утчн.

Примітки: ^Iс. Великокомарівка, ^{II}смт Цебрикове, ^{III}с. Знам'янка, ^{IV}с. Конопляне, ^Vс. Богунове, ^{VI}с. Вовкове, ^{VII}с. Козлове, ^{VIII}с. Чижове.

Станом на 1916 р.: **1)** у складі Захарівської вол.; **2)** у складі Малаєштської II-ої вол.; **3)** +злз. стнц. Іванівка; **4)** +злз. стнц. Веселий Кут, Мигаєве; **5)** у складі Новопетрівської вол.; **6)** у складі Понятівської вол.; **7)** +злз. стнц. та посел. Роздільна; **8)** до складу волості входили також поселення (колишні німецькі колонії) Вороб'ївка/Берлін, Мале Зиминове/Ней-Березина, Саханське/Ейгенфельд, Торосове/Гофнунгсфельд, Цибулівка /Ней-Глісталь (загальна кількість - 419 дв., 2193 ос.); **9)** у складі Євгенівської вол.; **10)** до складу волості входили також поселення (колишні німецькі колонії) Гудевичеве/Ней-Баден, Кусакове, Михайлопіль, Сілівка/Фріденфельд, Шарова/ Настасіївка (загальна кількість - 182 дв., 977 ос.); **11)** у складі Цебриківської вол.

ПІВДЕННИЙ ЗАХІД. ОДЕСИКА

Таблиця XII

Значущі об'єкти ТИРАСПОЛЬСЬКОГО ПОВІТУ					
Волості ¹ к-ть знач. нас. пункт	Црк	Шкл	Лвк	Бзр	Додатково
Кошарська ³	2	---	---	---	пошт. ст. (Малаешти, Реймарівка)
Захарівська ⁷	3	3	6+2	нд ^А	2 снг., пшт. ст., харч., 1 з. дв., вн. скл., ярм. (Захарівка) ^А п. мл., цгл. з-д (Адамівка) 2 вн. скл. (Катеринівка, Стоянова) лік., пшт. ст. (Василівка)
Малігонівська ⁴	2	---	3	---	3 пшт. ст.
Росіянівська ²	---	1	---	---	пшт. ст.
Касельська ¹	---	1	4	пн 2 тжн	лют. хр, реф.м.д.
Ново-Петрівська ³	3	1	17 ^Б	2 тжн	пшт. ст. (Вел. Михайлівка) ^Б
Плосківська ²	---	1	8	2 тжн	м.д., пшт. ст., п. мл.
Розалівська ¹	1	---	---	2 тжн	пшт. ст.
Понятівська ¹	1	1	3	нд 2 тжн	кстл, пшт. ст.
Гофнунгстальська ²	---	1	3	пн 2 тжн	лют. хр, пшт. ст. (Гофн- сталь) є.м.д., вн. скл. (Бердінове)
Петровірівська ²	1	2	14	нд 2тжн	снг., лік., апт., п.мл., 4 з. дв., 5 вн. пгрб., 2 вн. скл., 2 пшт. ст. м.д. (Н.-Єлізаветівка)
Катаржинська ¹	1	1	12	пн 2тжн	пшт. ст., 8 вн. пгрб, вн. скл.
Розенфельдська ⁵	---	4	---	---	лют. хр., пшт. ст., 2 п.мл., 4 ктл.м.д.
Євгенівська ⁴	2	2	4	---	снг. (Бузинове)

ЮГО-ЗАПАД, ОДЕССИКА

Гор'ївська ²	---	---	3	---	вн. скл. (Переplьотківка)
Демидівська ⁵	1	1	6	---	3 пшт. ст. (Демидове, Анатолівка, Балайчук); п. м.л. (Яковлева)

Таблиця XIII

Значущі населені пункти ОДЕСЬКОГО ПОВІТУ						
Познач.	Назва насел. пункту	1886		1916		2001 (ос.)
		дв.	ос.	дв.	ос.	
Од 1 нім. кол.	Нейфрейденталь ^I	83	862	189	1036	991
	Гелененталь ^{II}	50	459	113	590	507
Од 2	с. Ново-Покровське ^{III}	22	173	49	238	249
Од 3	д. Анополь-Головердівка	56	256	104	544	утчн.
Од 4 нім. кол.	Вормс ^{IV}	173	2120	259	1760	1187
Од 5	м-ко Раснопіль	46	243	178	908	945
Од 6	м-ко Курісо-Покровське	115	570	367	1771	3676
	д. Каїри	83	491	127	696	682
Од 7 нім. кол.	Великий Буялик	547	3329	1238	5860	4595
Од 8	м-ко Ант.-Кодинцеве ^V	80	410	162	778	6847
	д. Любопіль	16	90	98	499	833
	д. Попівка	52	257	91	452	493
	д. Спиридонівка ^{VI}	24	129	43	217	4981
Од 9 нім. кол.	Нейлостдорф ^{VII 1)}	21	143	49	263	512
Од 10 нім. кол.	Кубанка 2)	254	2058	522	2390	582
Од 11 нім. кол.	Гільдендорф ^{VIII}	101	1549	227	1089	5187

ПІВДЕННИЙ ЗАХІД. ОДЕСИКА

Од 12 нім. кол.	Малий Буялик ^{IX}	222	1937	535	2555	1560
Од 13	м-ко Олександрівка ^X	180	1129	405	1829	1722
	нім. кол. Анненталь ^{XI}	40	274	60	373	187
Од 14	д. Іллінка	52	312	123	627	1350
	д. Маринівка	54	378	214	1080	610
Од 15	д. Білка	40	202	99	474	919
	м-ко Бициліївка ^{XII 3)}	33	131	65	324	563
	с. Баранове	54	200	84	365	353
Од 16	с. Куртівка ^{XIII}	234	860	368	1598	999
Од 17 нім. кол.	Мангейм ^{XIV 4)}	160	1679	276	1555	1390
	Ельзас ^{XV 4)}	207	2058	346	1641	1436
Од 18 нім. кол.	Баден ^{XVI} / Страсбург	156	1740	332	1735	3700
Од 19 нім. кол.	Зельц ^{XVII}	197	253	559	2301	7185
	Кандель ^{XVII}	185	2776	567	2474	
	Страсбург ^{XVI 5)}	208	1855	371	1732	3700
Од 20	с. Градениці	609	3548	1397	7127	4668
	с. Троїцьке 6)	497	2546	1133	6105	5178
Од 21	с. Біляївка	250	2947	1230	6612	12477
	с. Яськи 7)	621	3205	1320	6575	4145
Од 22 нім. кол.	Фрейденталь ^{XVIII}	128	2196	289	1337	2443

ЮГО-ЗАПАД. ОДЕССИКА

Од 23 нім. кол.	Грос-Лібенталь ^{xix}	263	3869	610	2928	13856
	Йозефсталь ^{xx}	121	1153	237	1129	1432
	Клейн-Лібенталь ^{xxi}	162	2152	402	2176	3325
	Люстдорф ^{xxii}	46	717	86	312	---
	Марієнталь ^{xxiii}	108	1018	207	1011	970
	Нейбург ^{xxiv}	110	1476	156	719	1865
	Олександрхільф ^{xxv}	98	1567	170	837	1882
	Петерсталь ^{xxvi}	126	1450	208	895	3123
	Францфельд ^{xxvii}	98	1742	137	716	1806
Од 24	с. Калаглія	360	2009	593	3189	2950
	с. Роксолани	136	730	294	1333	1630
	нім. кол. Олександрівка	52	439	175	940	утчн.
<p>Примітки: ⁱс. Маринове, ⁱⁱс. Чорногірка, ⁱⁱⁱс. Сахарове, ^{iv}с. Виноградне, ^vс.мт Доброслав, ^{vi}с. Першотравневе, ^{vii}с. Дмитрівка, ^{viii}с. Красносілка, ^{ix}с. Іванове, ^xс. Сичавка, ^{xi}с.мт Нові Біляри, ^{xii}с. Бецилове, ^{xiii}с. Новоукраїнка, ^{xiv}с. Кам'янка, ^{xv}с. Щербанка, ^{xvi}с. Кучурган, ^{xvii}с.мт Лиманське, ^{xviii}с. Мирне, ^{xix}с. Великодолинське, ^{xx}с. Йосипівка, ^{xxi}с. Малодолинське, ^{xxii}ж/м Чорноморка (Одеса), ^{xxiii}с. Мар'янівка, ^{xxiv}с. Новоградівка, ^{xxv}с. Доброолександрівка, ^{xxvi}с. Петродолинське, ^{xxvii}с. Надлиманське. Станом на 1916 р.: 1) у складі Ант.-Кодинцівської вол.; 2) +злз.стнц. Кремидівка; 3) у складі Куртівської вол.; 4) у складі Барабойської вол.; 5) у складі Кучурганської вол.; 6) у складі Троїцької вол.; 7) у складі Ясківської вол.</p>						

Таблиця XIV

Значущі об'єкти ОДЕСЬКОГО ПОВІТУ						
Волості ^{к-ть знач. нас. пункт}	Црк	Шкл	З.дв.	Лвк	Бзр	Додатково
Нейфрейдентальська ²	---	1	---	3	---	2 лют.м.д.
Ново-Покровська ¹	1	---	---	---	---	---
Северинівська ¹	1	1	1	17	нд 2 ТЖН	кстл, снг., лік., апт., пшт. ст., арестан. д., п. мл.

ПІВДЕННИЙ ЗАХІД. ОДЕСИКА

Рорбахська ¹	---	2	1	3	---	реф. хр., лют.м.д., пшт. ст.
Раснопільська ¹	1	1	5	11	нд 2 тжн	снг., баня
Курісо-Покровська ²	1	2	1	9	---	п.мл.
Велико-Буялицька ¹	1	1	---	26	вт 2 тжн	---
Ант.-Кодинцівська ⁴	1	1	---	4	---	п.мл.
Нейзацька ¹	---	1	---	---	---	лют.м.д.
Кубанська ¹	1	1	---	5	---	---
Гильдендорфська ¹	---	1	---	3	---	м.д.
Мало-Буялицька ¹	1	1	---	5	---	пшт. ст.
Олександрівська ²	1	2	1	3	---	пшт. ст. (Олександрівка) лют. м.д. (Анненталь)
Іллінська ²	---	1	---	1	---	пшт. ст.
Більчанська ³	2	1	---	2	---	п. мл. (Баранове)
Куртівська ¹	1	1	---	2	нд	---
Мангеймська ²	---	2	---	10	ср 2 тжн	6 вн. пгрб
Баденська ¹	---	1	---	4	----	---
Зельцька ³	---	3	1	14	ср 2 тжн	3 кстл, м.д.
Граденицька ²	2	2	---	8	вт 2 тжн	базар в 2-х селах
Біляївська ²	2	2	---	13	2 тжн	базар в 2-х селах (пт/пн)
Фрейдентальська ¹	---	1	---	4	---	лют.м.д.

ЮГО-ЗАПАД, ОДЕССИКА

Грос-Лібентальська ⁹	---	9	---	7	ярем. 01.05	4 кстл, 5 крх, 7 вн.пгрб пшт. ст., п. мл., (Гр.-Лібль) гдрптч. звд. (Кл.-Лібль)
Калаглійська ³	3	1	---	3	---	вн. пгрб (Олександрівка)

Таблиця XV

Значущі населені пункти АККЕРМАНСЬКОГО ПОВІТУ					
Познач.	Назва насел. пункту	1886		2001 (ос.)	
		дв.	ос.		
Акр 1	с. Гура-Роша ^I	203	929	1550	
	с. Хан-Кишло ^{II}	150	764	1947	
Акр 2	нім. кол. Ейгенгейм ^{III}	64	462	991	
	с. Петрівка	79	448	507	
Акр 3	с. Старокозаче	485	2400	5278	
Акр 4	с. Русько-Іванівка	163	1275	1613	
	с. Молдовка ^{IV}	206	1374	1933	
	с. Нова Царичанка	139	746	849	
	с. Петропавлівка	135	1012	1120	
	с. Райлянка	248	680	1747	
	с. Стара Царичанка	215	1477	1831	
Акр 5	с. Фараонівка	250	1557	1890	
	с. Миколаївсько-Новоросійська	281	1044	1218	
	с. Каїри ^V	188	1050	1574	

ПІВДЕННИЙ ЗАХІД. ОДЕСИКА

Акр 6	с. Плахтіївка	420	2468	5237
	с. Введенське	133	857	1015
	с. Гура-Челегидер ^{VI}	182	917	3000
	с. Успенське	191	1042	2203
	с. Ярославка	133	811	1376
Акр 7	посел. Посталь ^{VII}	---	376	680
Акр 8	швейц. кол. Шаба	83	494	7108
Акр 9	с. Будаки	---	276	1060
Акр 10 блг. кол.	Кулевча	230	1353	4032
	Камчик ^{VIII}	205	1202	5528
Акр 11	с. Дивизія	285	2326	2080
	с. Кібабча ^{IX}	273	1771	1374
	с. Сергіївка	170	1126	1420
Акр 12 нім. кол.	Сарата	165	1317	4257
	Гнаденталь ^X	126	1017	751
	Лихтенталь ^{XI}	141	1085	1034
Акр 13	с. Білолісся	432	2241	2335
	с. Михайлівка	212	1208	2577
Акр 14	с. Татарбунар	572	3077	10933
	с. Павлівка	104	637	2556
Акр 15	с. Олександрівка	203	1273	1834
	с. Миколаївка	158	705	1678
	с. Новофармушика	120	816	утчн.
	д. Фармушика-Веки ^{XII}	164	764	1634

ЮГО-ЗАПАД, ОДЕССИКА

Акр 16 нім. кол.	Клястиць ^{xiii}	183	2028	1207
	Березине	258	2334	3374
	Бородине	151	2903	1509
	Гофнунгсталь ^{xiv}	93	1302	713
	Лейшциг ^{xv}	187	1962	1774
Акр 17 нім. кол.	Париж ^{xvi}	187	2022	1797
Акр 18 нім. кол.	Теплиць	133	1551	1672
	Деневиць ^{xvii}	109	1097	1075
	Полоцьк	49	454	517
	Фершампенуаз 1-й	134	975	утчн.
	Фершампенуаз 2-й	118	1179	утчн.
Акр 19 нім. кол.	Старо-Арциз	122	1503	14136
	Брієн	130	1658	утчн.
	Ново-Арциз ^{xviii}	63	697	632
	Фріденсталь ^{xix}	130	1397	2043
Акр 20 блг. кол.	Нова-Іванова	167	1165	2018
	Девлет-Агач ^{xx}	252	1920	2606
	Дмитрівка	304	1894	4806
	Дюльмень ^{xxi}	208	1469	1234
	Ісергія ^{xxii}	227	1636	1685
	Купаран	171	1312	1505
	Новотроян ^{xxiii}	313	1762	4234
	Саталик-Хадж ^{xxiv}	207	1177	2457
	Чийшія ^{xxv}	411	2563	5104
Чумлекіой ^{xxvi}	268	1856	1629	

ПІВДЕННИЙ ЗАХІД. ОДЕСИКА

Акр 21 нім. кол.	Кульм ^{xxvii}	146	2249	1763
Акр 22 нім. кол.	Тарутине	278	2498	5866
Акр 23 нім. кол.	Малоярославець I-й	167	1570	598
	Малоярославець II-й	169	1890	707
	Кацбах ^{xxviii}	125	1048	423
Акр 24 нім. кол.	Красне	195	1890	1376
Акр 25 блг. кол.	Кубей	496	2567	6544
	Болгарія ^{xxix}	155	681	3487
	Галица	204	1288	1506
	Кальчеве	169	1470	3536
	Пандаклія ^{xxx}	310	2056	2426
Акр 26 блг. кол.	с. Ташлик ^{xxxi}	272	2072	2739
	Бургуджи ^{xxxii}	229	1567	3306
	Гасанбатир ^{xxxiii}	243	1617	2144
	Главані	209	1160	2510
	Дельжилер	250	1567	4071
	Задунаїва	180	1155	2025
	Код-Китай ^{xxxiv}	220	1483	1306
	Сели-Огло ^{xxxv}	256	1640	2856
<p>Примітки: ^Iс. Козацьке, ^{II}с. Удобне, ^{III}с. Зеленівка, ^{IV}с. Крутоярівка, ^Vс. Крива Балка, ^{VI}с. Новоселівка, ^{VII}с. Долинівка, ^{VIII}с. Зоря, ^{IX}с. Широке, ^Xс. Долинівка, ^{XI}с. Світлодолинське, ^{XII}с. Старосілля, ^{XIII}с. Весела Долина, ^{XIV}с. Наєждівка, ^{XV}Серпневе, ^{XVI}с. Веселий Кут, ^{XVII}с. Прямобалка, ^{XVIII}с. Вишньки, ^{XIX}с. Мирнопілля, ^{XX}с. Делень, ^{XXI}с. Ярове, ^{XXII}с. Вільне, ^{XXIII}с. Нові Трояни, ^{XXIV}с. Олександрівка, ^{XXV}с. Городнє, ^{XXVI}с. Виноградівка, ^{XXVII}с. Підгірне, ^{XXVIII}с. Лужанка, ^{XXIX}с. Залізничне, ^{XXX}с. Орхівка, ^{XXXI}с. Кам'янське, ^{XXXII}с. Виноградівка, ^{XXXIII}с. Виноградне, ^{XXXIV}с. Острівне, ^{XXXV}с. Холмське</p>				

Значущі об'єкти АККЕРМАНСЬКОГО ПОВІТУ					
Волості ^{к-ть знач. нас.} пнкг	Црк	Шкл	Лвк	Бзр	Додатково
Паланська ²	2	2	---	---	5 гнчр. з-д
Ейгенгеймська ²	---	1	3	---	2 лют. м.д.
Старокозацька ¹	1	1	14	вт	6 вн. пгрб
Іваново-Руська ⁷	7	4	5	чт 2тжн	пшт. ст. (Райлянка)
Миколаївсько-Новоросійська ²	2	---	18	нд	є.м.д., пшт. ст., 3 з.дв., 2 тр-р
Плахтійвська ⁷	7	2	7	---	3 вн. пгрб (Введенське)
Постальська ¹	---	---	---	---	2 м.д., п. мл.
Шабська ¹	---	1	1	---	лют. хр
Будацька ¹	1	---	1	---	п. мл., купальня, рстр.
Кулевчанська ²	2	2	5	---	---
Дивізійська ³	3	1	6	---	---
Саратська ³	---	4	6	2тжн	богадел., пшт. ст., п. мл.
Акмангітська ²	3	2	2	пт	---
Татарбунарська ²	2	3	4	нд	снг., скнвл з-д, з-д мін. вод, 4 з.дв., 10 вн.пгрб, 2 тр-р
Олександрівська ⁴	3	4	1	---	---
Клястицька ⁵	---	5	5	2тжн	5 лют.хр. пшт. ст. (Бородине)
Паризька ¹	---	1	3	---	лют. хр., пшт. ст.
Теплицька ⁵	---	---	11	---	3 лют. хр., 3 м.д.
Арцизька ⁴	---	4	4	вт 2тжн	4 м.д., пшт. ст., 2 з.дв., 2 хрч., 2 тр-р, 2 вн. пгрб

ПІВДЕННИЙ ЗАХІД. ОДЕСИКА

Іваново-Болгарська ¹⁰	10	8	28	2тжн А	вн. скл. (Дмитрівка) 2 вн. пгрб (Чийшія) ^А
Кульмська ¹	---	1	5	---	лют. хр.
Тарутинська ¹	---	1	2	2тжн	лют. хр, 3 є.м.д., лік., апт., телеграф. ст., тбч. ф-ка, прядил. ф-ка, сукнов. ф-ка, 2 з-да мін. вод, 2 тр-р, 13 вн. пгрб
Малоярославецька ³	---	3	6	---	3 лют.хр., м.д. п. м.л. (М/ярославець II-й)
Краснянська ¹	---	1	3	---	Кстл
Кубейська ⁵	3	6	15	пт	пшт. ст. м.д. (Кальчево)
Ташлицька ⁸	8	8	18	нд	---

Додатково слід навести інформацію узагальнюючого характеру щодо територій, що були розглянуті вище та знаходяться наразі у складі Одеської області – Таблиця XVII містить статистичні відомості щодо загальної площі складових частин території Одещини II пол. XIX – поч. XX ст. (враховуючи сучасні межі області) та кількості населених пунктів, домогосподарств, населення у сільській місцевості, тобто без врахування міст Аккерман, Ананьїв, Балта, Ізмаїл, Одеса та Одеського градоначальництва. Таблиця XVIII надає загальну статистику щодо співвідношення різних категорій земель регіону (у межах кожного «ареалу»-повіту) станом на сер. 1880-х р. р. [3; 4].

Таблиця XVII

Повіти	1886 р. [3; 4]				1893 [5], 1916 [7]			
	S, га	н.п.	дв.	нас.	S, га	н.п.	дв.	нас.
Балтський (12)*	378112	161	18513	121463	утчн.	142	28508	139090
Ананьївський (21)	481906	157	11449	85425	500259	утчн.	36644	175160
Тираспольський (16)	506124	157	6424	67188	511975	утчн.	24059	117072

ЮГО-ЗАПАД, ОДЕССИКА

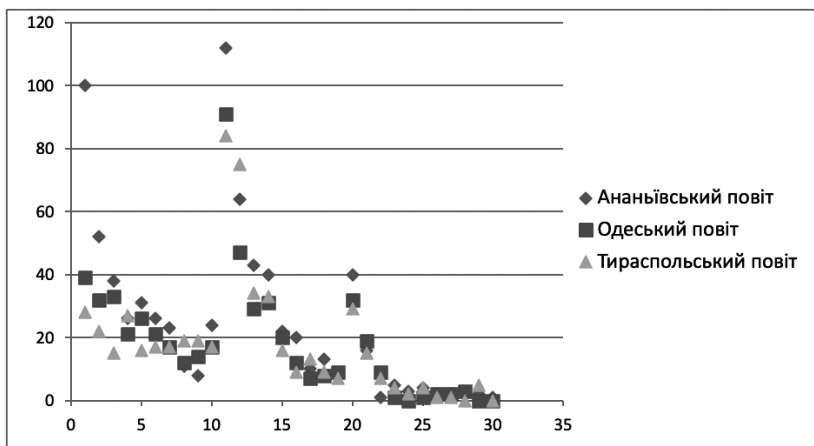
Одеський (24)	550351	108	9898	96484	599318	утчн.	25213	127254
Аккерманський (26)	688728	102	19907	146697	утчн.	утчн.	утчн.	утчн.
Примітка*: у дужках вказана кількість волостей кожного повіту, за якими зроблено розрахунки								

Таблиця XVIII

Повіти	Категорії земельної власності						Всього	
	сілянська		приватна		державна			
	Σ1, %Σ4	рілля, %Σ1 %Σ4 % Σрл.	Σ2, %Σ4	рілля, %Σ2 %Σ4 %Σрл.	Σ3, %Σ4	рілля, %Σ3 %Σ4 %Σрл.	Σ4, га	Σрл., %Σ4
Балтський (12)*	47,83	67,07 32,08 54,52	47,43	51,35 24,36 41,40	4,01	2,65 0,01 0,20	378112	58,83
Ананьївський (21)	25,61	64,81 16,60 42,15	69,66	28,68 19,98 50,74	1,84	42,12 0,78 1,97	481906	39,38
Тираспольський (16)	17,05	61,80 10,54 24,70	79,69	37,53 29,91 70,09	---	---	506124	43,01
Одеський (24)	34,66	67,46 23,38 44,17	54,54	45,96 25,06 47,35	4,31	21,16 0,91 1,72	550351	52,94
Аккерманський (26)	74,06	60,14 44,54 78,29	23,88	50,77 12,12 21,31	0,26	4,03 --- ---	688728	56,89
Примітка*: у дужках вказана кількість волостей кожного повіту, за якими зроблено розрахунки								

Станом на кін. XIX ст. на розглянутих територіях тогочасної «Одещини» (враховуючи сучасні межі області) у сільській місцевості поруч існували різні типи поселень: містечка, села, «деревні» (села без церков), поселення, хутори, економії, колонії, залізничні станції, маєтки. Приділяли увагу статусу «сільських суспільств» у складі центральних населених пунктів та значної кількості невеликих поселень, що «тяжили до них». За відповідними даними складено гра-

фік, що відображає розподіл населених пунктів Ананьївського, Тираспольського та Одеського повітів за кількістю домогосподарств у кожному (враховано усі поселення цих повітів, тобто включаючи території, що зараз знаходяться поза межами Одеської області) [6]. Кількісне переважання саме малих поселень – очевидно.



Примітка: по осі абсцис (X) вказані дані щодо кількості домогосподарств (№№1-10=1...10, №№11-19=11...100 з «кроком» 10, №№20-29=101...1000 з «кроком» 100, №№29, 30= 2000...3000 з «кроком» 1000); по осі ординат (Y) вказана їх фактична кількість

Окремо слід зазначити, що важливим фактором, якому приділяли увагу у зазначених статистичних джерелах, були відстань до волостного та повітового центрів, поштової, залізничної станції, а також наявність значущих природних об'єктів (зокрема річок, більшість з яких на даний час вже майже не існують).

Наданий вище огляд сьогоденної Одещини в її «звучанні» часів II пол. XIX – поч. XX ст., навіть в його вкрай загальному та попередньому вигляді, вказує на перспективи подальшого дослідження різноманітних напрямків загальної теми. Під час підготовки даної роботи, в ході обробки багатьох джерел та відомостей щодо розвитку нашого краю,

починаючи з 1840-х рр., тобто за 90 років до події, яку ми святкуємо 27 грудня (результати дослідження ще не опубліковано) було визначено основні «блоки» пошуку, зокрема:

- Комплексна систематизація відомостей щодо ідентифікації населених пунктів Одещини в їх сучасному та минулому (починаючи не пізніше сер. XVIII ст.). При цьому слід враховувати неодноразові зміни меж волостей та повітів (навіть у «добільшовицькі» часи), існування різних назв для одного й теж населеного пункту та навпаки (однакові назви для різних населених пунктів), зникнення окремих населених пунктів (фізично або в результаті «злиття» чи «розділення»). Також слід звернути увагу на динаміку розвитку різних категорій поселень після 1861 р. – вже в нових соціально-економічних та внутрішньополітичних умовах.

- Етнічний розвиток нашого багатонаціонального краю – в розрізі питань від розвитку поселень-колоній (переважно болгарських та німецьких) до характеру й динаміки етноконфесіонального складу регіону в цілому.

- Розвиток виробництва (за галузями – промисловість, землеробство, тваринництво) та торгівлі (внутрішньої, міжрегіональної, міжнародної) у сільській місцевості, з урахуванням динаміки систем взаємодії міст та сільських поселень.

- Розвиток транспортної інфраструктури, включаючи сухопутні (дороги, залізниця) та водні (річні та морські) шляхи.

- Природокористування (земельні ресурси, ліси, річки, лимани) – від економічних питань до рекреації.

Вбачається доцільним застосувати «тричастковий» методичний підхід з умовними рівнями «локація» (населений пункт) – «місцевість» – «ареал» (мікрорегіон), при цьому саме локація є місцем оптимального та найбільш ефективного поєднання природних умов та людської діяльності у різних напрямках. Цікаво звернути увагу на те, що принцип відстані між населеними пунктами було покладено в основу нового районування у I половині 1920-х, протягом якої «Одещина» змінила свої контури більше 10-ти разів [1; 2, 982-986]: так, у проектних розробках щодо районування цього регіону відстань між селами та сільською радою було

ПІВДЕННИЙ ЗАХІД. ОДЕСИКА

запропоновано в середньому 3,4 км [8, 118]. Знаковим є також факт виходу саме у 1933 р. базової роботи Вальтера Кристаллера з розробкою теорії «центральных місць».

Говорячи про наш обласний, навіть загальнодержавний ювілей, неможливо оминути увагою й скорботні події 1932 – 1933 рр., що є невід’ємною частиною нашого минулого та сьогодення. В Таблиці XIX наведено населені пункти, що найбільш постраждали від наслідків Голодомору [2], у розрізі сучасного адміністративно-територіального устрою. Багато з них у II пол. XIX – поч. XX ст. ми бачили у квітучому стані...

Таблиця XIX

Територіальні громади (станом на 01.01.2022)	Населені пункти (найбільш вражені)	К-сть загибл.
ПОДІЛЬСЬКИЙ РАЙОН (255 нас. пунктів, 5933 загиблих)		
Кодимська міська	м. Кодима	25
	с. Будеї	37
	с. Грабове	128
	с. Круті	88
	с. Лабушне	105
	с. Пиріжна	21
	с. Писарівка	401
	с. Стримба	48
	с. Лисогірка	135
	с. Шершенці	66
Слобідська селищна	с. Мала Слобідка	44

ЮГО-ЗАПАД, ОДЕССИКА

Балтська міська	м. Балта	448
	с. Євтодія	44
	с. Козацьке	44
	с. Пасицели	46
	с. Перейма	255
	с. Плоске	24
	с. Саражинка	34
	с. Сінне	32
	с. Чернече	202
Піщанська сільська	с. Піщана	80
	с. Ракулове	36
Савранська селищна	смт Саврань	36
	с. Байбузівка	76
	с. Бакша	200
	с. Вільшанка	62
	с. Гетьманівка	53
	с. Дубинове	280
	с. Кам'яне	136
	с. Концеба	170
	с. Неділкове	37
	с. Осічки	102
	с. Полянецьке	781
	с. Слюсареве	34

ПІВДЕННИЙ ЗАХІД. ОДЕСИКА

Зеленогірська селищна	с. Познанка I-а	45
	с. Познанка II-а	31
	с. Ясеневе II-е	96
Любашівська селищна	с. Агафіївка	38
	с. Велика Василівка	25
	с. Іванівка	32
	с. Новоселівка	35
	с. Кричунове	185
	с. Янишівка	50
Куяльницька сільська	с. Вел. Кіндратівка	23
	с. Качурівка	27
	с. Петрівка	37
Подільська міська	с. Липецьке	121
Ананьївська міська	с. Гандрабури	49
	с. Новоолександрівка	27
	с. Новоселівка	50
	с. Точилове	51
Долинська сільська	с. Долинське	50
РОЗДІЛЬНЯНСЬКИЙ РАЙОН (55 нас. пунктів, 316 загиблих)		
Вел.-Михайлівська селищна	с. Новопетрівка	45
	с. Полезне	22
БЕРЕЗІВСЬКИЙ РАЙОН (86 нас. пунктів, 1038 загиблих)		
Андрієво-Іванівська сільська	с. Ново-Григорівка	28

ЮГО-ЗАПАД, ОДЕССИКА

Великобуялицька сільська	с. Великий Буялик	32
Знам'янська сільська	с. Знам'янка	224
Іванівська селищна	смт Іванівка	39
Миколаївська селищна	с. Олексіївка	110
	с. Морозова	22
	с. Романівка	107
	с. Широке	26
Старомаяківська сільська	с. Миколаївка	32
Чогодарівська сільська	с. Чогодарівка	32
ОДЕСЬКИЙ РАЙОН (89 нас. пунктів, 30803 загиблих)		
Красносільська сільська	с. Іванове	54
	с. Красносілка	48
Дачненська сільська	с. Єгорівка	24
	с. Дачне	69
Усатівська сільська	с. Іллінка	25
	с. Августівка	42
	с. Протопопівка	27
	с. Усатове	94
Нерубайська сільська	с. Нерубайське	36
Одеська міська	м. Одеса	27891
Великодальницька сільська	с. Великий Дальник	117
Авангардівська селищна	с. Прилиманське	52
Таїровська селищна	с. Сухий Лиман	24

ПІВДЕННИЙ ЗАХІД. ОДЕСИКА

Чорноморська міська	смт Олександрівка	74
Дальницька сільська	с. Барабой	38
	с. Роксолани	69
Овідіопольська селищна	смт Овідіополь	202
Вигодянська сільська	с. Вигода	28
	с. Петрове	26
Біляївська міська	м. Біляївка	215
	с. Градениці	236
Ясківська сільська	с. Троїцьке	244
	с. Яски	358
Маяківська сільська	с. Маяки	115
Всього по Одеській області (485 насел. пунктів):		38090

Література:

1. Бачинский А., Ващенко В., Кульчицкий С. Изменения административно-территориального деления Одесчины (конец XVIII в. – 1975 г.) // Південний Захід. Одесика. 2012. №13. С. 40-59.

2. З історії адміністративно-територіального поділу Одещини // Національна Книга пам'яті жертв Голодомору 1932-1933 років в Україні. Одеська область. Одеса: Астропринт, 2008. С. 982=986.

3. Волости и важнейшие селения Европейской России: По данным обследования, произведенного стат. учреждениями М-ва вн. дел : Вып. 1-8. СПб.: Центр. статист. комитет, 1880 - 1886. Вып. 3: Губернии Малороссийские и юго-западные [Харьковская, Полтавская, Черниговская, Киевская, Волынская, Подольская]. 1885. 333 с.

4. Волости и важнейшие селения Европейской России: По данным обследования, произведенного стат. учреждениями М-ва вн. дел : Вып. 1 – 8. СПб.: Центр. статист. комитет, 1880 – 1886. Вып. 8: Губернии Новороссийской группы [Екатеринославская, Таврическая, Херсонская, Бессарабская] / Сост. Г.Г. Ершов. СПб., 1886. 157 с.

5. Гульдман В.К. Населенные места Подольской губернии (алфавитный перечень населенных пунктов губернии, с указанием некоторых справочных о них сведений) / В. Гульдман. Кам.-Подол.: Тип. Подольского губ. правления, 1893. 636 с.

6. Список населенных мест Херсонской губернии: статистические данные о каждом поселении / Губернский статистический комитет. Херсон, 1896. 560 с.

7. Список населенных мест Херсонской губернии (по данным Всероссийской сел.-хоз. переписи 1916 г.). Александрия: Тип. Ф.Х. Райхельсона, 1917. 377 с.

8. Районирование СССР: сборник материалов по районированию с 1917 по 1925 год / Под ред. К.Д. Егорова. М.-Л.: Госплан СССР, 1926. 310 с.