

*Ю. В. Болтрик, О. С. Пробийгорова, Л. В. Кармазіна*

## **ГОРОДИЩЕ НА ГОРІ ЛИСУХА (РОБОТИ КАНІВСЬКОЇ ЕКСПЕДИЦІЇ У 2016–2018 РР.)**

У статті публікуються результати охоронно-рятувальних робіт Канівської експедиції ДП «НДЦ «ОАСУ» з дослідження багатошарової пам'ятки городища на горі Лисуха у 2016–2018 рр.

*Ключові слова:* Середнє Подніпров'я, городище на горі Лисуха, скіфи, ранньоримський час, черняхівська культура.

В Середньому Подніпров'ї, на східній межі Придніпровської височини в смузі правобережного унікального ландшафтного утворення – Канівських гір, або Канівських дислокацій, які розтягнулися від Ржищева до гирла Росі, серед численних гір-пагорбів є гора Лисуха. Вона заходиться на краю правого берегу Дніпра та увінчана городищем.

В адміністративному відношенні гора Лисуха розташована на південно-східному краю колишнього с. Бучак Пшеничницької сільської ради Канівського району Черкаської області. Її північний та південний схили поруйновані земле-риною технікою у 1980-х та на початку 1990-х рр. Станом на 2016 рік площа вцілілої частини пам'ятки складає 3,26 га.

Сліди поселення на горі були виявлені у 1970 році розвідкою Є. В. Максимова. З кінця 1990-х до 2005 р., експедиційний загін Інституту археології НАН України на чолі з В. О. Петрашенком провів незначні за обсягом розкопки. Тоді були виявлені залишки оборонних споруд та встановлено, що існування життя на городищі тривало в декілька етапів від доби зарубинецької культури до ранньослов'янського часу V VII ст. (Петрашенко, Козюба 1999, с. 160; Петрашенко та ін., 2001, с. 190; Петрашенко, Козюба 2005; Петрашенко, Циндровська 2005, с. 302–307).

У 2016 році дослідження городища на горі Лисуха були поновлені на замовлення ПрАТ «Укргідроенерго». Охоронно-рятувальні роботи здійснювалися Канівською експедицією ДП «НДЦ «ОАСУ» під керівництвом Ю. В. Болтрика. Розкопи закладені на західній, південній та південно-східній частинах городища. Упродовж трьох сезонів (2016–2018 рр.) досліджено понад 10100 м<sup>2</sup>. На відкритих площах виявлено 156 об'єктів, де 88 – це житла-напівземлянки, 7 – наземні об'єкти та господарські споруди – кухні, 60 ям господарського призначення, один виробничий комплекс та шість поховань. Культурний шар на городищі мало насичений різночасовими артефактами. Стратиграфічно не вдалося виокремити їх хронологічні горизонти. Основна частина знахідок сконцентрована навколо об'єктів та на ділянці вздовж валу у ресурсній виїмці (рис. 1).

Колекція артефактів із площі городища налічує більше 4000 одиниць. Хронологічний діапазон знахідок досить широкий. Найбільш масова представлений матеріал, який побутував у середовищі археологічних культур першої половини I тис. н.е. (рис. 2: 1–7, рис. 3, рис. 4). Поодинокі артефакти належить культурам доби середньої бронзи та скіфської архаїки (рис. 2: 8–9).

Упродовж трьох сезонів робіт Канівської археологічної експедиції досліджено близько 500 м<sup>2</sup> площі оборонних споруд. У межах розкопів закладено дев'ять перетинів, де чотири охоплюють усі елементи системи укріплення. Широкою площею між траншеями перетинів розкрито ділянки валу до рівня залягання дерев'яної конструкції. Систему оборони утворюють наступні елементи: ресурсна виїмка, земляний вал, ескарпований схил та рів (рис. 5).

Встановлено, що фортифікаційні споруди мають як мінімум два будівельних періоди. На першому етапі, оборону городища склали ресурсна виїмка, вал та рів. Перша являє собою плавне заглиблення поверхні із піщаним дном перед валом, яке простежується на всій ділянці укріплень. Вал земляний, насипаний вздовж

краю гори на підсипку із культурного шару городища (Матвіїшина, Перащенко, Пархоменко, 2005, с. 442). Ґрунт для насипу був взятий із внутрішньої частини гори та її схилів. Його висота від рівня сучасної поверхні коливається від 1 до 1,4 м. В основі валу міститься дерев'яна конструкція. Її утворюють горизонтально покладені колоди, подекуди залягають у два шари. Їх середня товщина 0,2–0,3 м, довжина від 1,5 до 2 м. На окремих ділянках конструкція посилена поперечними клинками. Перед захороненням, деревина була обпалена та одразу засипана. Про це свідчить добра збереженість горілого дерева. Окремі частини колод не зазнали впливу вогню. Над дерев'яною конструкцією утворився пропечений шар потужністю до 0,4 м. Це дало можливість закріпити земляний вал та запобігало його активному сповзанню по схилу (Болтрик, Кармазіна, Пробийголова, Очеретний, 2018, с. 303).

На ділянці розкопу Західний відбулася добудова валу за рахунок занурення у насип вертикальних стовпів. Вони містяться із внутрішньої частини вище рівня горизонтально покладеної конструкції та мають у середньому кут нахилу на зовні близько 30° та простежені на ділянці валу протяжністю 39 м. Вціліла лише частина деревини, яка була занурена у ґрунт. Вертикальні стовпи слугували як частокіл (рис. 6: 1–2). На ділянці берми досліджено оборонний рів. Глибина рову на окремих місцях коливається від 1,4 м до 2,5 м від рівня сучасної поверхні, ширина близько 1,5 м.

Через певний час оборона припиняє відігравати свою захисну функцію. Про це свідчить поява житлових об'єктів на валу та у рові (рис. 8), залишки від яких у вигляді печей-ніш були впущені у насип та ресурсну виїмку. Зокрема, піч об'єкта 35 на розкопі Східний розміщена із внутрішнього боку валу, перекрита вимосткою із дрібного каміння (рис. 6: 5). Подібна ситуація зафіксована на розкопі Південний із об'єктом 12 та розкопі Західний із об'єктами 55 та 63 (рис. 6: 6).

На другому етапі будівництва відбувається досипка валу. Із внутрішнього боку його схил посилюють кам'яною вимосткою із пісковика. Зокрема, на розкопі Східний каміння покладено у два шари, між якими є пересипка ґрунту потужністю до 0,2 м (рис. 6: 3–4)

Житлові комплекси являють собою споруди із заглибленою частиною. Котлован простежується на рівні суглинку та занурений у шар на 0,2–0,4 м. Контури споруд, елементи конструкції стін і покрівлі важко простежити через густу сітку ходів сліпаків. У плані котловани житл мають неправильну форму, яка походить на прямокутну або округлу. Їх площа коливається від 5,8 м<sup>2</sup> до 14,7 м<sup>2</sup>, і лише поодинокі об'єкти мають розміри більше 30 м<sup>2</sup>. Обов'язковим елементом конструкції житла є опалювальна споруда. Вона поміщена у борт котловану вище по схилу у вигляді невеличкої ніші. Піч утворюють черинь та куполоподібне склепіння. Черинь у плані має форму подібну до кола або овалу. Вона промащувалась глиною. В окремих випадках для її зміцнення низ закладали шаром камінців або фрагментів кераміки (рис. 7: 3–4). Купол печі був занурений у ґрунт та обпалювався у процесі експлуатації. Найчастіше його залишки простежуються у тильній частині у вигляді стінок на висоту до 0,2 м. В об'єкті 44 на розкопі Східний купол зберігся на 50 % та має максимальну висоту 0,23 м, де площа черені складає 0,86×0,87 м (рис. 7: 2). Кількість печей для одного житла коливається від 1 до 5 та мають різну ступінь збереженості. Це може свідчити про їх послідовне використання (рис. 7: 1). Трапляються і випадки поновлення печі, шляхом повторної обмазки черені із залученням підсипки із камінців або кераміки. В об'єктах 2, 12, 23 на розкопі Західний та об'єкт 32 на розкопі Центральний присутні внутрішні вогнища або залишки печей у вигляді обмащеної черені.

Господарську частину склали печі із передпідними ямами, кухні, ями-льохи, котловани невеликих розмірів із поодинокими знахідками та сміттєві ями.

На розкопі Східний простежено наявність житлової (?) споруди у ділянці рову. Частина об'єкта потрапила до перетину 7 укріплення. У зв'язку із припиненням робіт, на кінець сезону 2018 року площу житла не вдалося дослідити повністю. На південь від траншеї перетину була закладена прирізка розмірами 4×4 м. Відкрита

частина об'єкта являє собою заглиблений котлован, який був поміщений у ділянці замуленого рову. Попередньо його було заглиблено у заповнення рову та розширено. Долівка житла простежена завдяки шару глини та вугликів над ним. Зі сторони схилу вздовж котловану залягала смуга дрібного каміння пісковіку із уламками тваринних кісток та дрібних фрагментів ліпного посуду. Із протилежного боку розчищені чотири печі-ніші. Із процесом спорудження опалювальних споруд пов'язана поява шару глини, яка відбиває нижню поверхню котловану житла (рис. 8).

Окремо слід виділити споруду із глинобитною конструкцією стін невизначеного функціонального призначення (рис. 7: 6). Об'єкт 3 виявлений у південній частині розкопу Східний (2018 року) (рис. 1). Він окреслює край вцілілої частини поселення на ділянці гори, яка була терасована у 1980-х рр.. Споруда простежена завдяки завалу глиняної обмазки, він залягає довгою віссю у напрямку північний захід – південний схід та має розміри 3,62×0,6 м. Нижче по схилу від стіни зустрінуті уламки тваринних кісток та фрагмент верхньої частини горщика ліпної формовки із пальцевими тисненнями по краю вінець.

У 2016 році на розкопі Центральний була досліджена металообробна майстерня (Болтрик, Кармазіна, Пробийголова та ін. 2018 с. 294–296). Комплекс включає у себе два об'єкти, в межах яких виготовляли вироби із листкової та литої бронзи. На площі майстерні та прилеглого до неї виробничого майданчика виявлені близько 100 бронзових фрагментів, уламки ллячки, шлаки. Зона поширення продуктів виробництва займає близько 150 м<sup>2</sup>. За знахідками керамічного посуду функціонування майстерні припадає на пізньоримський час (Болтрик, Кармазіна, Пробийголова та ін. 2018, с. 294).

Упродовж трьох сезонів було виявлено шість поховань інгумацій. Вони розміщені на великій відстані один від одного у західній та південній частині городища. Поховання не утворюють єдиного комплексу, оскільки є різночасовими: поховання 1 ймовірно відноситься до кола бабине, поховання 2 за положенням кістяка ідентифіковане як черняхівське, поховання 3 – пізньосарматське, решта залишається невизначеними. Поховання 4 та 6 з'явилися не раніше комплексів пізньоримського часу, так як виявлені безпосередньо під котлованами об'єктів. Зокрема, кістяк поховання 6 був частково пошкоджений у процесі спорудження печі 1 в житлі 44 на розкопі Східний.

Масштабні роботи дали можливість на дослідженій площі окреслити живу зону пам'ятки і визначити перспективну для подальших досліджень смугу, зафіксувати межі ділянки із вцілілими оборонними спорудами. Значні ділянки оборонної споруди простежено вздовж західного та південного схилів гори із розривом у південно-східній частині. Цю частину зрізали у процесі перепланування гори будівельною технікою. Питання наявності лінії укріплення зі сторони Дніпра залишається відкритим до початку нового польового, який заплановано на осінь 2019 року.

Слабка насиченість культурного шару та характер заповнення об'єктів дають підстави стверджувати, що поселення на горі побутують нетривалий час. Житлово-господарські комплекси розташовані на великій відстані один від одного та утворюють окремі кущі-хутори.

Аналіз колекції знахідок дає можливість попередньо виокремити основні етапи поживлення життя на поселенні: I етап – кінець V–IV ст. до н.е.; II етап – друга половина I–початок II ст. н.е., пов'язаний із горизонтом пізньозарубинецьких старожитностей; III етап – третя чверть III – початок IV ст. н.е. та IV етап – друга третина – початок V ст. н.е. Два останні етапи слід пов'язувати із черняхівським населенням. Нез'ясованим залишається питання авторства спорудження укріплення. Версія ранньослов'янського походження оборонних споруд не знайшла свого реального підтвердження.

## ЛІТЕРАТУРА

Болтрик, Ю. В., Пробийголова, О. С., Кармазіна, Л. В., Куштан, Д. П., Коломієць, С. П. 2018. Дослідження городища на горі Лисуха. *Археологічні дослідження в Україні 2016 р.* Київ, с. 283–287.

Болтрик, Ю. В., Пробийголова, О. С., Кармазіна, Л. В., Очеретний, С. В. 2019. Житлово-господарські комплекси городища на горі Лисуха. *Археологічні дослідження в Україні 2017 р.* Київ, с. 297–301.

Матвійшина, Ж. М., Петрашенко, В. О., Пархоменко, О. Г. 2005. Роботи Канівської експедиції у 2005 р. *Археологічні дослідження в Україні 2004–2005 рр.* Запоріжжя, с. 430–443.

Петрашенко, В. О., Виногородська, Л. І., Козюба, В. К. 2001. Роботи Трахтемирівської експедиції в 2000 р. *Археологічні відкриття в Україні 1999–2000 рр.* Київ: ІА НАНУ, с. 189–193.

Петрашенко, В. О., Козюба, В. К. 2005. Дослідження Канівської експедиції у 2004 р. *Археологічні дослідження в Україні 2003–2004 рр.* Запоріжжя: ІА НАНУ, с. 249–251.

Петрашенко, В. О., Козюба, В. К. 1999. *Узбережжя Канівського водосховища (каталог археологічних пам'яток).* Київ.

Петрашенко, В. О., Циндровська, Л. О. 2005. Роботи Канівської експедиції у 2005 р. *Археологічні дослідження в Україні 2004–2005 рр.* Запоріжжя, с. 302–307.

## REFERENCES

Boltryk, Yu. V., Probyiholova, O. S., Karmazina, L. V., Kushtan, D. P., Kolomiiets, S. P. 2018. Doslidzhennia horodyshcha na hori Lysukha. *Arkheolohichni doslidzhennia v Ukraini 2016 r.* Kyiv, s. 283–287.

Boltryk, Yu. V., Probyiholova, O. S., Karmazina, L. V., Ocheretnyi, S. V., 2019. Zhytlovo-hospodarski kompleksi horodyshcha na hori Lysukha. *Arkheolohichni doslidzhennia v Ukraini 2017 r.* Kyiv, s. 297–301.

Matviishyna, Zh. M., Petrashenko, V. O., Parkhomenko, O. H. 2005. Roboty Kanivskoi ekspedytsii u 2005 r. *Arkheolohichni doslidzhennia v Ukraini 2004–2005 rr.* Zaporizhzhia, s. 430–443.

Petrashenko, V. O., Vynohrodska, L. I., Koziuba, V. K. 2001. Roboty Trakhtemyrivskoi ekspedytsii v 2000 r. *Arkheolohichni vidkryttia v Ukraini 1999–2000 rr.* Kyiv: IA NANU, s. 189–193.

Petrashenko, V. O., Koziuba, V. K. 2005. Doslidzhennia Kanivskoi ekspedytsii u 2004 r. *Arkheolohichni doslidzhennia v Ukraini 2003–2004 rr.* Zaporizhzhia: IA NANU, s. 249–251.

Petrashenko, V. O., Koziuba, V. K. 1999. *Uzberezhzhia Kanivskoho vodoskhovyshcha (kataloh arkheolohichnykh pam'iatok).* Kyiv.

Petrashenko, V. O., Tsyndrovska, L. O. 2005. Roboty Kanivskoi ekspedytsii u 2005 r. *Arkheolohichni doslidzhennia v Ukraini 2004–2005 rr.* Zaporizhzhia, s. 302–307.

*Yu. V. Boltryk, O. S. Probyiholova, L. V. Karmazina*

**LYSUKHA HILLFORT (RESEARCH OF THE KANIV  
ARCHAEOLOGICAL EXPEDITION IN 2016–2018)**

308

The paper presents the results research of Lysukha Hillfort from 2016 to 2018. Lysukha Mountain is located in Middle Dnieper region. Mountain was badly damaged by construction of Kaniv' reservoir.

On archaeological monument Lysukha Hillfort lived people in late Scythian time and the second half 1<sup>st</sup> thousand AD. Most of the antiquities belong to the cultures of the Late Zarubyntsi and Chernyakhiv times.

*Keywords:* Middle Dnieper region, Lysukha Hillfort, scythians, Early Roman, Chernyakhov culture.

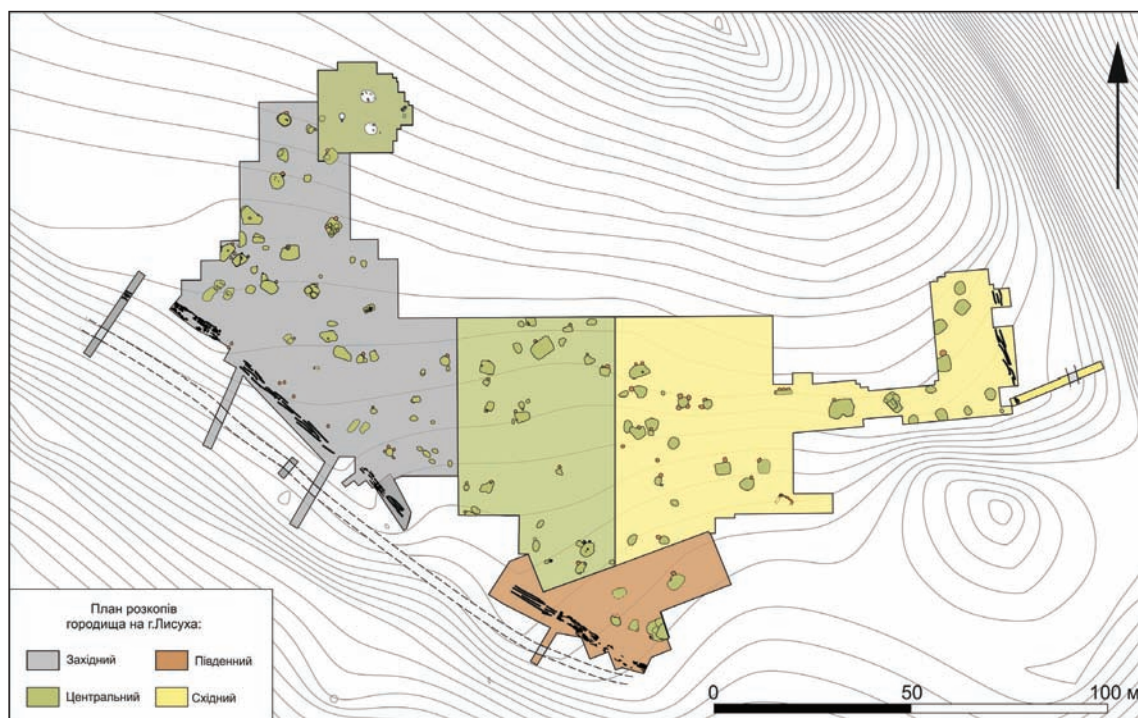


Рис. 1. План розкопів городища на горі Лисуха

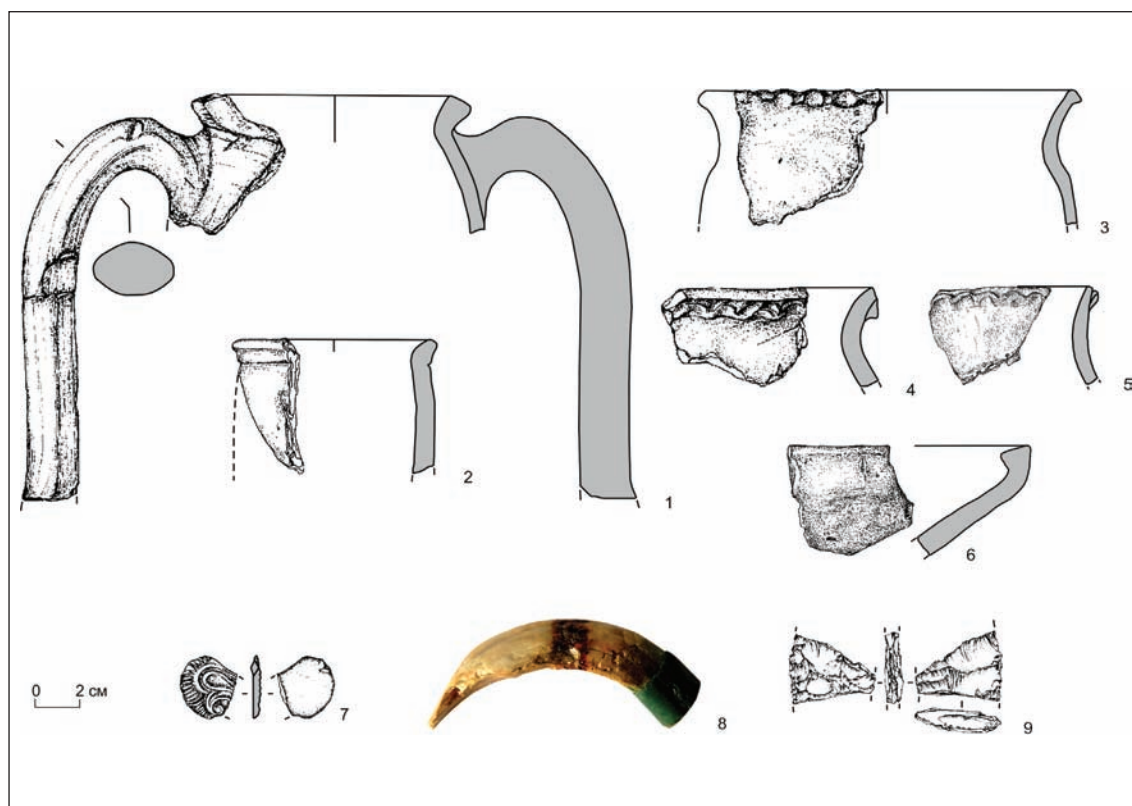


Рис. 2. Знахідки із площі городища Лисуха: 1-7 – знахідки скіфського часу кінця V –IV ст. до н.е.; 8 – псалій із ікла кабана, друга/третя чверть VII ст. до н.е.; 9 – уламок крем'яного серпа доби середньої бронзи

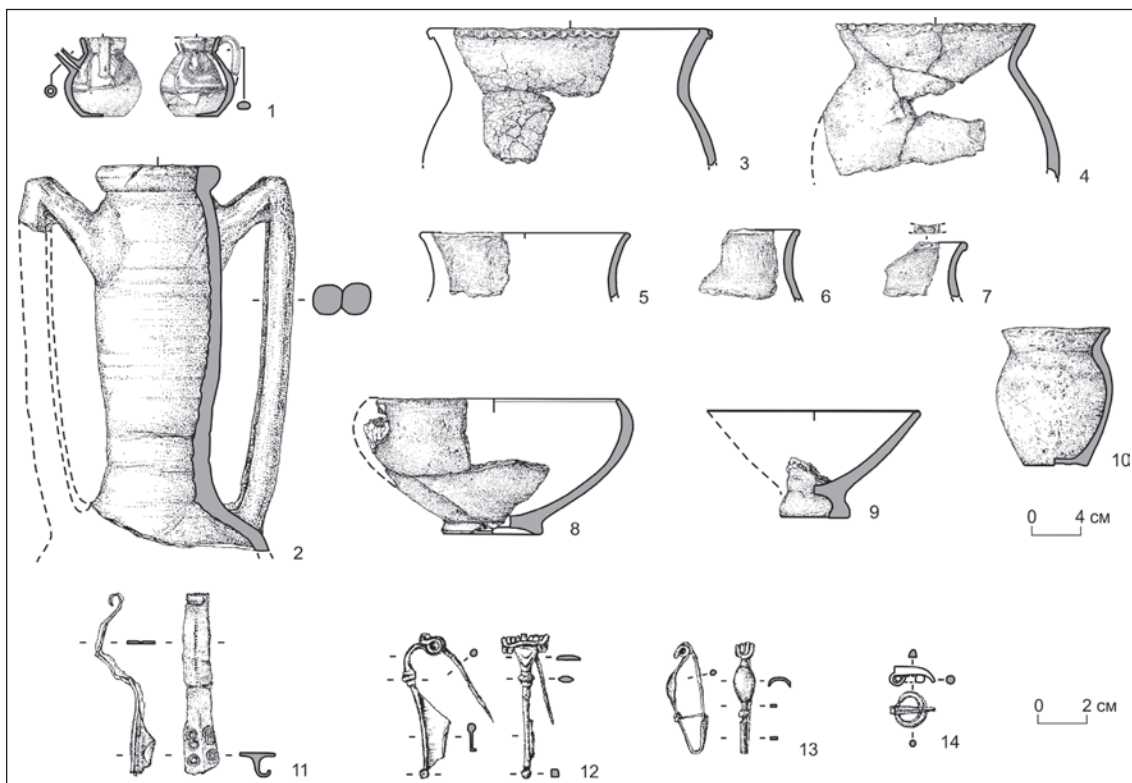


Рис. 3. Знахідки другої половини I – початку II ст. н.е.: 1-2 – уламки кружального посуду; 3-10 – ліпний посуд; 11-14 – вироби із бронзи

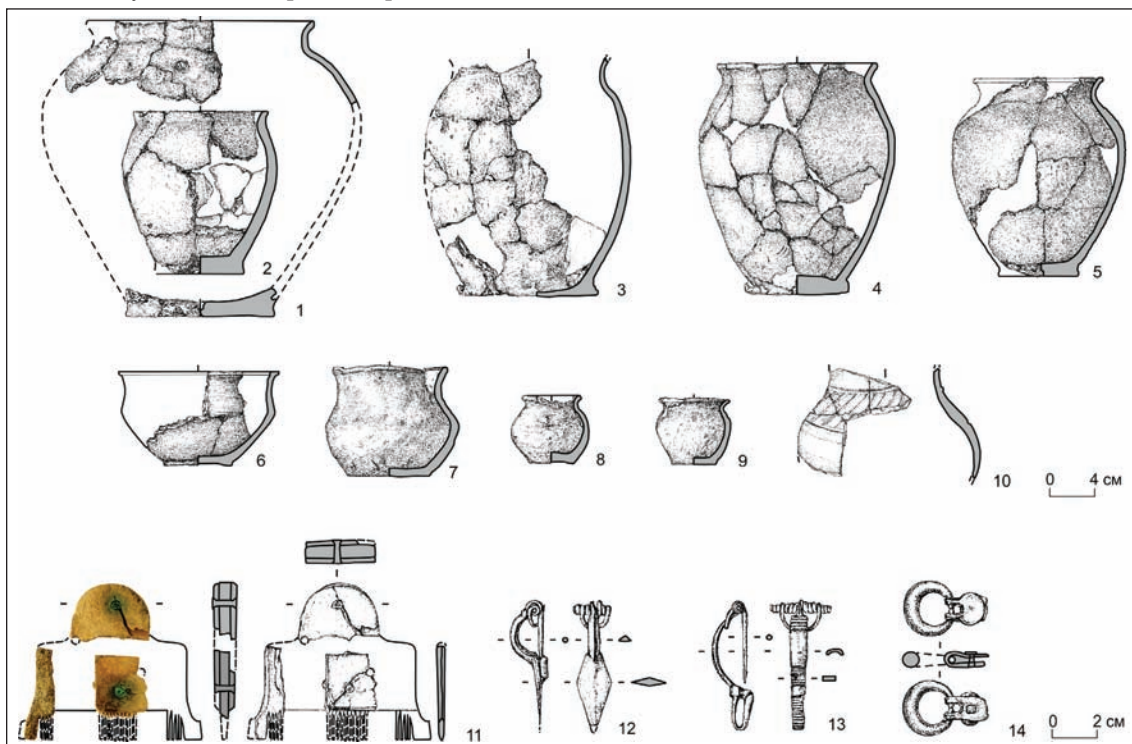


Рис. 4. Знахідки IV – початку V ст. н.е.: 1-9 – ліпний посуд; 10 – уламки кружальної посудини; 11 – розвал рогового гребня; 12-14 – вироби із бронзи

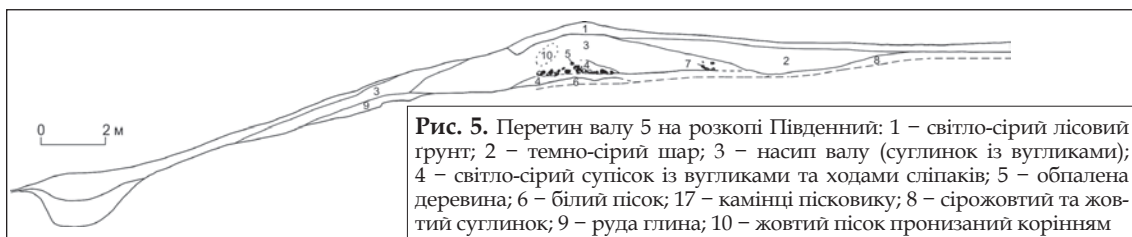


Рис. 5. Перетин валу 5 на розкопі Південний: 1 – світло-сірий лісовий ґрунт; 2 – темно-сірий шар; 3 – насип валу (суглинок із вугликами); 4 – світло-сірий супісок із вугликами та ходами сліпаків; 5 – обпалена деревина; 6 – білий пісок; 17 – камінці пісковика; 8 – сірожовтий та жовтий суглинок; 9 – руда глина; 10 – жовтий пісок пронизаний корінням



Рис. 6. Елементи конструкції валу: 1-2 – залишки частоколу у насипі; 3-4 – кам'яна вимостка на внутрішній стороні насипу; 5 – перетин черені об'єкта 35 на розкопі Південний; 6 – перетин черені печі об'єкта 63 на розкопі Західний

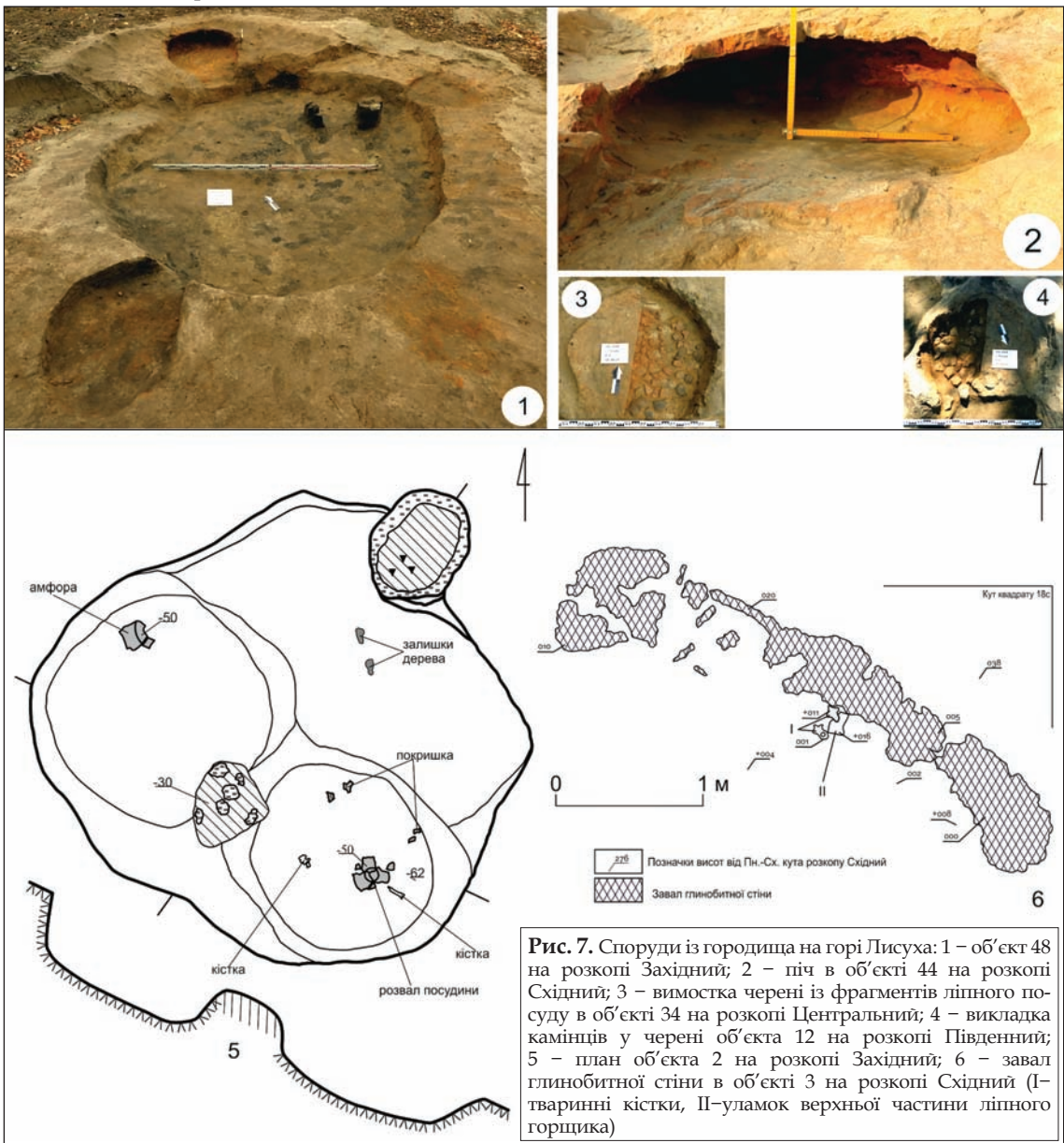


Рис. 7. Споруди із городища на горі Лисуха: 1 – об'єкт 48 на розкопі Західний; 2 – піч в об'єкті 44 на розкопі Східний; 3 – вимостка черені із фрагментів ліпного посуду в об'єкті 34 на розкопі Центральний; 4 – викладка камінців у черені об'єкта 12 на розкопі Південний; 5 – план об'єкта 2 на розкопі Західний; 6 – завал глинобитної стіни в об'єкті 3 на розкопі Східний (I – тваринні кістки, II – уламок верхньої частини ліпного горщика)



Рис. 8. Споруда у рові на розкопі Східний: 1 – вид на перетин 7 та об'єкт 39 із Півночі; 2 – профіль рову та об'єкта 39 у перетині 7; 3–4 – об'єкт 39 (3–вид із Заходу, 4 – вид із Півдня)