

скульптурой и датируется IV в. до н. э. из кургана 13 — антропоморфной плитой 1-й четверти IV в. до н. э. Условия находки изваяний, особенности их формы и размещения на них изображений подтверждают и уточняют некоторые представления о скифской антропоморфной скульптуре Причерноморья.

V. S. Olkhovsky

ANTHROPOMORPHOUS SCULPTURES OF THE SUVOROVSKOE TUMULUS GROUP IN THE NORTH-WESTERN CRIMEA

Anthropomorphic sculptures from tumuli 11 and 13 of the burial ground near the vil. Suvorovskoe of the Saki Region of the Crimea are described in the paper. The sculpture from tumulus 11 is a plane one attributed to the 4th cent. B.C., that from tumulus 13 is an anthropomorphic plate of the 1st quarter of the 4th cent. B.C. Peculiarities of the shape of the sculptures and distribution of images on them as well as tumuli where they were found confirm and specify some ideas on the Scythian anthropomorphic sculpture of the Black Sea area.

Одержано 07.06.91

XX КВАРТАЛ ХЕРСОНЕСА У XIII СТ. (ЗА ДАНИМИ АРХЕОЛОГІЇ ТА МАТЕРІАЛЬНИХ ПАМ'ЯТОК)

В. М. Залеська, Ю. П. Калашник

У статті розглядаються результати розкопок експедиції Держ. Ермітажу в одному з центральних кварталів північного району Херсонеського городища, які розкривають картину життя пізньовізантійського будинку, знищеного пожежею, що охопила все місто. Матеріали, які публікуються вперше, — пам'ятки художнього бронзового литва, кераміка місцева та імпортна (походить з М. Азії і Балканського п-ва) — містять нові дані для датування загибелі міста.

Багаторічні розкопки в північному районі Херсонеса, що почалися під керівництвом Г. Д. Белова 1931 р. і понині продовжуються зусиллями експедиції Ермітажу, суттєво розширили коло джерел для вивчення історії міста. Зокрема, одержано багатий матеріал, що відноситься до пізньовізантійського періоду. Значна площа, розкрита розкопками — на даний час відкрито шість кварталів, — дозволяє дати розгорнуту оцінку стану господарського і соціального життя цієї частини Херсонеса, реконструювати будинки та почасти визначити контури міського ландшафту¹.

XX квартал, на відміну від щільно забудованих сусідніх кварталів, мав досить пустельний вигляд з його трьома будинками, розкиданими по пустирю на підступах до кладовища, виниклого на руїнах базилики 1935 р. (рис. 1)². Після катастрофи, що постигла місто, як вважається, наприкінці X або на рубежі X—XI ст. його північна частина протягом тривалого часу лежала в руїнах, перетворена на звалище сміття, яке вивозили сюди з тих районів міста, де почався процес відбудови³. Спорудження нових будинків тут почалось

© В. М. ЗАЛЕСЬКА, Ю. П. КАЛАШНИК, 1992

«АРХЕОЛОГІЯ», № 3, 1992 р.

69

18-1756к

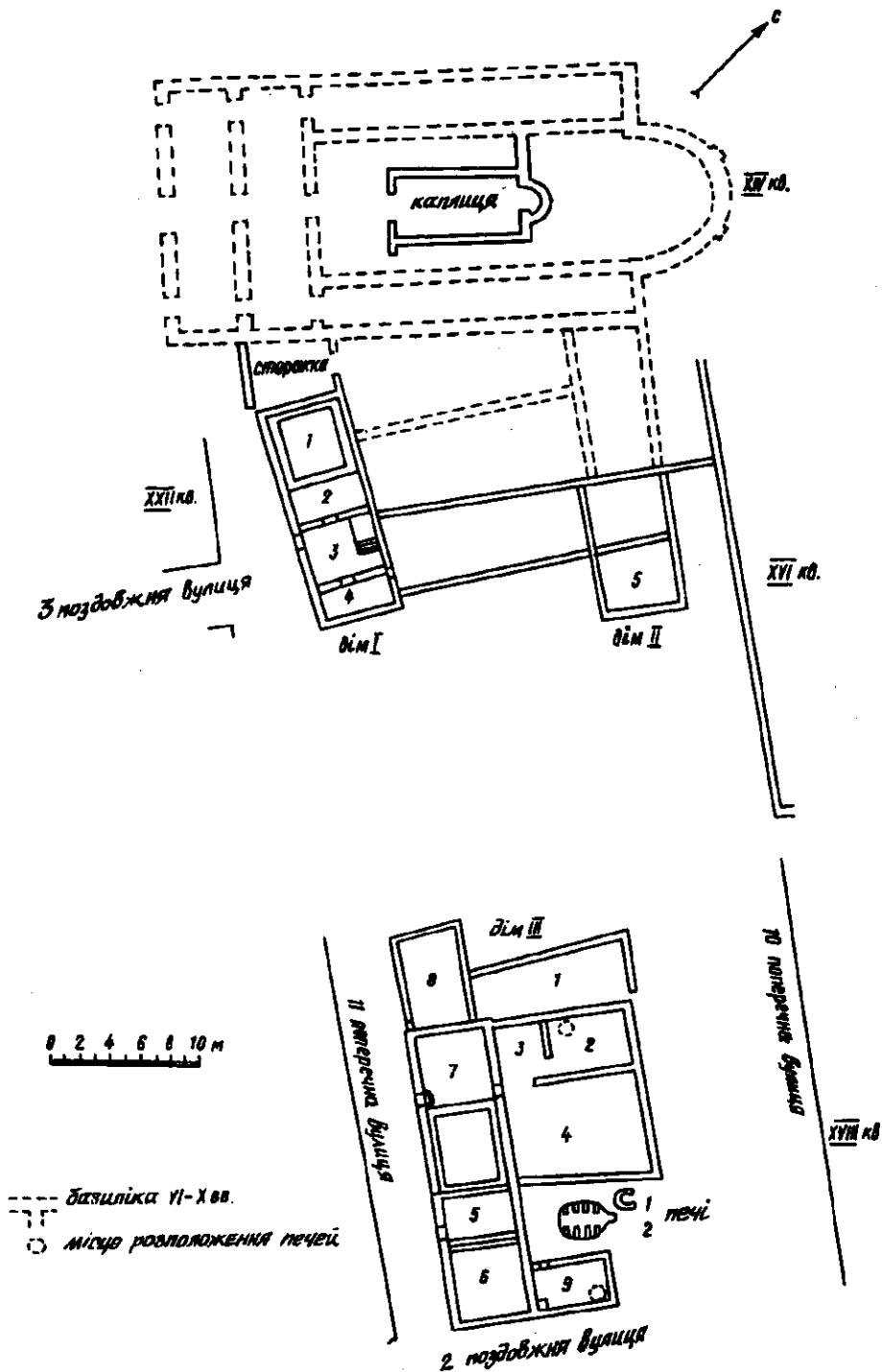


Рис. 1. План-схема XIX і XX кварталів Північного району Херсонеса у XIII ст. Розкопки 1935—1988 рр.

не раніше XII ст.⁴ В результаті там, де залишки більш ранніх будинків, що звичайно слугували фундаментами при новому будівництві, були сховані під товстим шаром сміття, стіни нових будинків споруджувались прямо на наси-

пу і, таким чином, традиційне планування кварталів виявлялось порушеним. Так, будинок I, споруджений між XIX та XX кварталами (розкопки 1949 р.), перегородив 3-ю поздовжню і частково 11 поперечну вулиці, причому напрямом останньої дещо змінився⁵. На північний схід від нього, на перехресті 3-ї поздовжньої та 10-ї поперечної вулиць розташовувався будинок II, але погана збереженість культурного шару на цій ділянці не дозволила визначити його план. Ці два будинки були свого часу віднесені Г. Д. Беловим до XIX кварталу, хоча на останньому етапі життя міста він практично не був житловим: на руїнах базилики, що загинула наприкінці X ст. (розкопки 1935 р.), виникло кладовище з сторожою біля входу (так зване південне приміщення)⁶ і невеликим храмом-каплицею⁷; поряд виникла пустка, від якої будинки I і II були відділені суцільною стіною, що слугувала, судячи по всьому, огорожею кладовища⁸. Зі сходу до апсиди зруйнованої базилики щільно прилягала житлова садиба⁹.

Значна частина XX кварталу, вкрита насипом сміття, залишалась незабудованою і являла собою горбистий пустир. У південно-східній частині кварталу, між 2 поздовжньою та 11-ю поперечною вулицями розташовувався житловий будинок III. Таким чином, XX квартал у XII-XIII ст. мав вигляд як три міські садиби, розділені великим пустирем.

Очевидно, горбистий насип створював певні незручності для будівництва, хоча місце було досить таки жвавим: неширока (від 2,5 до 4,2 м), але магістрального характеру, 2 поздовжня вулиця з'єднувала його з багатолюдним північно-східним районом, а 11 поперечна — шириною близько 3,6 м вела мимо будинків III та I до кладовища та каплиці на руїнах базилики. Поряд, в сусідньому кварталі, знаходився побудований в XIII ст. храм (№ 21), що відіграв роль культурного центру району¹⁰.

Будинок I, як вже зазначалось, збудовано поза зв'язком з плануванням більш ранніх будівель (поперек вулиці), а його фундаменти впущені в насип. При спорудженні будинку III були використані рештки більш ранніх стін, причому не лише для фундаментів — в одному випадку будівельникам довелося пробивати дверний отвір у стіні, включеній у план нової будівлі (йдеться про отвір, що з'єднував приміщення 7 і 3 — рис. 1)¹¹. Втім, і стіни двору будинку I, що займав частину 3 поздовжньої вулиці, встановлені на основах фасадів більш ранніх будинків.

Влаштування будинків I та III типове для середньовічного Херсонеса¹², основні приміщення тягнуться вздовж 11 поперечної вулиці, двір і допоміжні будівлі розміщувались всередині кварталу; в обох будинках були підвали-комори, дерев'яні перекриття яких служили підлогою наземних приміщень. Так, у будинку III (рис. 1) одна частина приміщення 7 мала земляну підлогу, а інша — дошану, під якою знаходилась комора з істивними припасами, що зберігались у піфосах та амфорах (підвал 1). Напевно, і в будинку I приміщення 2 насправді являло собою частину кімнати із земляною підлогою, а під другою частиною тієї ж кімнати, що мала дерев'яну підлогу, було влаштовано підвал 1¹³. Житлові приміщення в цьому будинку розміщувались на другому поверсі, куди з приміщення 3 вели камінні східці. Досить значний за площею (близько 300 м²) будинок III був одноповерховим. Деяка ускладненість його планування зумовлена тим, що він поступово обростав господарчими прибудовами: загорожею, хлівом, кухнею (приміщення 1, 8, 9). Основну частину будинку складало вже згадуване приміщення 7, що мало вхід з 11 вулиці. Ця кімната освітлювалась арочними вікнами; з неї через тамбур 3 можна потрапити в приміщення 2, де знаходилась піч, і у двір 4. Приміщення 5, ізольоване від решти будинку, мало окремий вхід з 11 вулиці; до нього прилягає приміщення 6, просторий світлий підвал — в розвалі стін всередині нього знайдені камені арочного завершення віконного отвору. Підлога підвалу була заставлена піфосами, амфорами, триручними корчагами; на дні двох піфосів збереглися рештки злежаної дрібної риби. Можна припустити, що приміщення 5 і 6 являли собою лавку з коморою для зберігання товару. Цікаво відзначити, що в розвалі стін у східному кутку підвалу знайдено бронзовий вотивний хрест, що потрапив сюди або з суміжною з підвалом кухнею (приміщення 9), або, найімовірніше, висів на стіні у східному кутку комори,



Рис. 2. Хрест-енколпійон із зображенням Богоматері та чотирьох євангелістів. Ермітаж.



Рис. 3. Хрест-енколпійон: св. Фотій. Ермітаж.



Рис. 5. Хрест з орнаментом із спіралей. Лицьова сторона. Ермітаж.

Рис. 6. Хрест з орнаментом із спіралей. Зворотна сторона. Ермітаж.

приміщення досить доглянутого для підвалу: склепінчасте вікно, влаштоване, очевидно, в південно-східній стіні, забезпечувало добре освітлення, стіни були потиньковані глиною, підлога також мала глиняне покриття.

Найважливіші знахідки пов'язані з приміщенням 7. Частина речей, що знаходились в тому місці кімнати, де була дерев'яна підлога, під час пожежі провалилась у підвал, змішавшись з його наповненням¹⁴. Це різноманітний поливний посуд — червоноглиняні блюда з декором в техніці «зграфіто» і глек з вінчиком-квадрифолієм, блюдо, вкрите салатною поливою (імітація кераміки «селадон»), білоглиняна кераміка з підглазурним розписом, рис. 9—10), глиняний водолій у вигляді птаха (рис. 15, 16). Тут же було знайдено металеві предмети: срібна платівка, що слугувала прикрасою скриньки чи книжкової оправи, бронзові хрести — вотивний, натільний і гладенька стулка енколпійона. Друга стулка цього складня, також гладенька, виявилась серед хрестів-релікваріїв різного роду (рис. 2—6), що лежали на земляній підлозі біля виходу на вулицю. Біля самого порога вхідних дверей знайдено кадилокацею (рис. 7, 8). Напевно, господар, залишаючи палаючий будинок, впустив вузлик з найціннішими речами. В цьому ж приміщенні були знайдені монети, частково розсіпані на земляній підлозі поблизу входу, частково, що впали разом з начинням кімнати в підвал: сім латинських наслідувань константинопольському карбуванню (1204—1261 рр.) і одна Нікейської імперії, часів Іоанна III Дуки Ватаца (1222—1254 рр.); монета — латинське наслідування константинопольському карбуванню першої половини XIII ст. походить з підвалу 2 (приміщення 6)¹⁵. Цими монетами визначається часовий проміжок, за якого сталася пожежа, що зруйнувала будинок, — 20—70-і рр. XIII ст. Таке датування підтверджує знахідка в приміщенні 9 (кухня-прибудова) випукло-ввігнутої монети, згодом, Феодора I (1208—1222 рр.)¹⁶. Виявлена серед уламків печі, ця прожарена у вогні монета свідчить про час функціонування печі. Другою вказівкою на час існування будинку служить

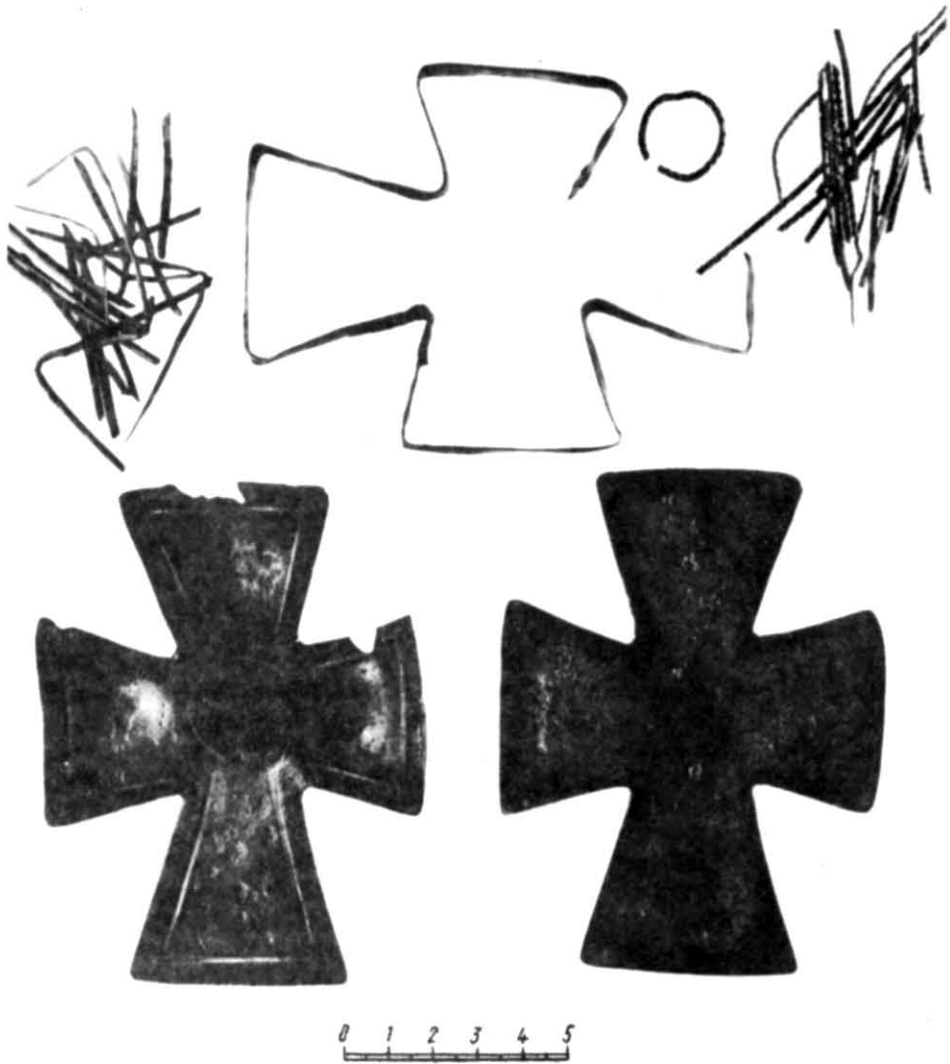


Рис. 4. Хрест-релікварій з орнаментом із накладних джгугтиків. Ермітаж.

сельджуцька монета Кая Хусрува ібн-Кілідж Арслана (1204—1210 рр.)¹⁷, знайдена в шарі підлоги підвалу 1. Близька за часом випукло-ввігнута монета XII—XIII ст. трапилась на підлозі сторожки ("південне приміщення")¹⁸, а сельджуцька 1213—1214 рр. — в приміщенні 4 будинку I¹⁹. Ці знахідки узгоджуються з даними про будівництво в XIII ст. ряду садіб в сусідньому кварталі XIII—XIV, а також згаданій церкви (храм №21)²⁰. В цьому плані цікава і думка Г. Д. Белова про порівняно пізню дату (XII—XIII ст.) спорудження цвинтарної каплиці²¹.

Зважаючи на наявність в будинку III численних культових предметів, в тому числі тих, що відносяться до богослужіння (кацея, вотивні хрести) (рис. 2—8), спокусливо вбачати у його господарі особу духовного звання; визначення у даному випадку приміщення 5 і пов'язаного з ним підвалу (приміщення 6) як лавки не дивне. Житійна література багата фактами, коли священослужителі займалися різними ремеслами і продавали свої вироби, а нерідко виступали і як кредитори²². У цьому відношенні показове свідчення кременського єпископа Ліутпранда про торгові заняття візантійських єпископів²³. Врешті-решт господар будинку міг здавати приміщення внайми. Відзначимо, що Г. Д. Белов на основі знахідок культових предметів вважав, що будинок на схід від апсиди базилики 1935 р.²⁴ і будинок I на 11 поперечній вулиці належали священникам, котрі служили у цвинтарній каплиці²⁵.

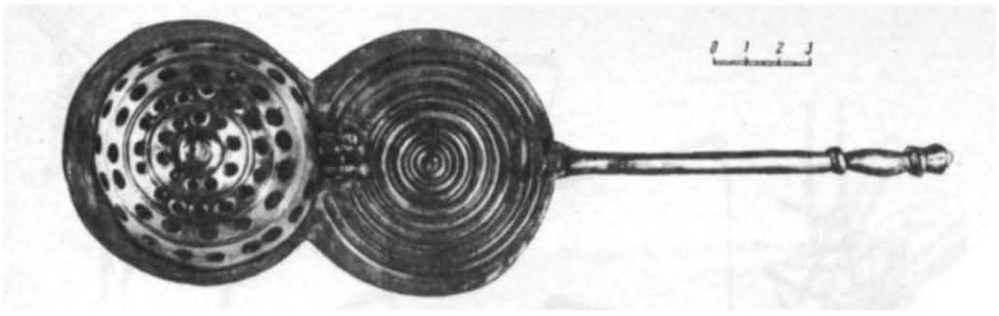


Рис. 7. Кадило-кацея. Вид зверху. Ермітаж.

Як зазначалося, зразки візантійського прикладного мистецтва з розкопок ХХ кварталу репрезентовані переважно двома групами виробів: бронзовим литтям (хрести й кадило) і керамікою — поливною з розписом або прикрашеною в техніці зграфіто, а також фігурним неполивним посудом²⁶.

Більшість знайдених христів відноситься до складнів-енколпіонів з литими чи гравірованими зображеннями, на лицьовому боці яких найчастіше містилось Розп'яття, а на звороті — Богоматір-оранта в оточенні чотирьох євангелістів. Прикладом такого роду пам'ятки може послугувати знайдена 1987 р. стулка з добре збереженим шарнірним устроєм із скісними насічками із зображенням оранти в центрі та євангелістів у медальйонах на руках хреста (рис. 2). З того ж комплексу походять хрести-складні з Розп'яттям і Богоматір'ю, з св. Фотієм (зворотний бік гладенький) і без зображень²⁷.

Подібні енколпіони, що часто фігурують у літературі під умовною назвою сиро-палестинських, є в багатьох зібраннях і обраховуються сотнями примірників. Їх часто знаходили і в Херсонесі. В атрибуції цих пам'яток ми дотримуємося уже висловлюваної точки зору, що складення іконографії представлених на хрестах персонажів відноситься ще до доіконоборчого часу; основна маса нині відомих енколпіонів як за стилем, так і за даними археології є не стільки давньою, скільки відтворюючою давні зразки, а їх побутування припадає на Х—ХІІ ст.²⁸ Такі предмети для паломників виготовлялись не лише при православних (мелькитських) монастирях Сирії і Палестини, що після переможних візантійських походів Х ст. знову ввійшли до складу імперії, але й за межами цих територій, однак наслідування прославленим близькосхідним зразкам збереглося.

При розкопках (1985 і 1986 рр.) підвальних приміщень того ж будинку було знайдено два вотивних хрести: один з петлями на горизонтальній перемичці для підвісок, накладними медальйонами на перехресті (в оточенні рослинного орнаменту) і на нижньому кінці хреста (оправа одного з медальйонів збереглась), другий — з фігурними трилопатовими кінцями і гравірованими крапами по краю²⁹. Такі пам'ятки відносяться до широко розповсюдженого у середньовізантійській період типу³⁰ чотирикінцевого хреста «із слізками» на кінцях, накладними медальйонами, підвісками на ланцюжках біля гори-



Рис. 8. Кадило-кацея. Вид в профіль. Ермітаж.

зонтальної перемички і штирем для кріплення, що завершував нижній кінець хреста. Уцілілі екземпляри показують, що на бронзову основу часто робились аплікації срібних листів з чеканими зображеннями. У Північному Причорномор'ї такі знахідки відомі в Херсонесі³¹ і на території монастиря XII—XIV ст., розкопаного 1969 р. на горі Ай-Тодор³².

Три хрести із знахідок 1987 р. унікальні. Один з них — бронзовий енкалпійон з гравірованим і частково інкрустованим сріблом зображенням святого в позі оранта, що йде вправо по умовно переданих пагорбах. Над його головою прочитується грецький напис про Агнос Фотн (*αγιος Φωτιος*) — св. Фотій (рис. 3). У лівій руці святий тримає предмет, що нагадує вузлик, можливо, акакію — символ нікчемності земного життя. Акакія — атрибут візантійських імператорів, проте зустрічається він і при зображеннях святих, наприклад св. Стефана³³ та Іоанна Богослова³⁴. Окрім того, св. Стефан звичайно тримає у правій руці багатогранне кадило з покришкою, яке висить на ланцюжках. Предмет, який знаходиться у правій руці Фотія, схожий на ковшик з відкинutoю вбік покришкою і ручкою у вигляді овала. Форма його нагадує ручну кадильницю, так звану кацею. Схожий предмет був знайдений при розкопках цього будинку (рис. 7, 8). Постаць святого передана умовними добре відпрацьованими прийомами, що видає руку майстра, котрий неодноразово виконував такі зображення. Однак, порівняно з паломницькими евологіями з Сирії і Палестини, характер стилізації інший. Постаць святого облямовують дві лінії, простір між якими заповнено скісними штрихами, німб має фестони, очі і борода інкрустовані сріблом, тобто тут можна вбачати особливі прийоми виконання, які характеризують якусь невідому майстерню, що виготовляла пам'ятні предмети на честь місцевого шанованого святого. Мортирій св. Фотія знаходився у Никодимії³⁵. Храм був значно розширений на початку XIII ст., коли нікейський імператор Іоанн III Дука Ватац (1222—1254 рр.) зробив монастирю св. Фотія багаті підношення³⁶. Зазначимо, що у тому ж будинку 1985 р. була знайдена нікейська монета цього правителя, отже, зв'язки північного і південного берегів Чорного моря були досить різнобічними. Якщо наше припущення про майстерню при муртирії св. Фотія вірне, то до малоазійських центрів, з якими був традиційно пов'язаний Херсонес, — Амастрида, Аміс, Синоп, Трапезунд — додається і столиця колишньої феми Оптимати.

Разом з хрестом св. Фотія був знайдений хрест-релікварій, що складався з трьох частин: верхньої стулки з орнаментальним кільцем з рубчастого дроту на перехресті і заглибленими борозенками по краях; гладенької нижньої стулки і зігнутої у вигляді хреста тонкої бронзової пластинки, що з'єднувала обидві стулки (рис. 4). Між ними містились: уламок трубчастої кістки і залишки тліну. Разом з мощесховищем знаходились бронзові джгутики, деякі з обрисами рукавів хреста; частина з них мала насічки, що нагадують «фальшиву зернь», частина була гладенька. Можливо, ними була орнаментована тильна сторона хреста.

Серед відомих у даний час візантійських релікваріїв зразки, схожі з описаними, відсутні. Аналогії можуть бути названі лише для окремих конструктивних і орнаментальних елементів. Так, джгутики-накладки, часто подвійні, і медальйони-напайки на перехресті складають характерну рису в оформленні хрестів-релікваріїв X—XII ст.³⁷ Частина джгутиків херсонеського релікварія — їх було знайдено більше, ніж потрібно для подвійного контура, — могла розміщуватись між рукавами хреста у вигляді «променів» — трансформації перехрещених палиці і списа, деталі, що з'явилась не раніше X ст.³⁸

З того ж комплексу походить бронзовий двобічний хрест (рис. 5, 6) з розширеними фігурними кінцями, з порожнім гніздом для вставки на лицьовому боці і своєрідним рельєфним декором із спіралей, що покривають обидва боки. Вони утворюють медальйони на кінцях хреста. На його рукавах рельєфні кола більшого діаметру підкреслюють форму предмета, а меншого — заповнюють вільний простір. Знайдений у 1987 р. хрест — третій з відомих предметів з подібною, хоча і більш простою орнаментациєю: перший був знайдений у Херсонесі при розкопках так званої базилики 1932 р. і походить з гробниці, спорудженої в насипу другого шару після XI ст.³⁹; другий був

знайдений у Швеції⁴⁰, у похованні XI ст. і вперше з'явився на виставці предметів приватних зібрань у Парижі, присвяченій 1000-літтю хрещення Русі⁴¹. Можливо, як у випадку з вотивними хрестами, ми маємо справу із ще однією групою бронзових виробів місцевого херсонеського виробництва.

Біля порога середньовічного будинку була знайдена бронзова ручна кадильниця-кацея (рис. 7, 8). Вона складається з невисокої конічної форми, чашки з відігнутих прямих краєм і фігурною ручкою, з ніжкою-підпоркою, що слугувала одночасно гачком для підвішування, і покритишки у вигляді напівсфери, ажурну основу якої утворюють концентрично розташовані ряди круглих отворів. Згідно з даними писемних джерел, кацеї використовувались під час заупокійної літургії і при богослужінні протягом останніх трьох днів страсного тижня⁴².

Серед херсонеських матеріалів з розкопок минулих років у Ермітажі є ще чотири ручних кадильниць: три з них (інв. № X—245, X—896, X—1560) близькі між собою і із знахідкою 1987 р. за формою і розмірами, мають круглі ручки без зображень, прикрашені лише гравірованими концентричними колами. У двох збереглися сферичні ажурні покритишки. Четверта кацея (інв. № X—246) покритишки не має: вона більш плавка, важка, зберегла довгу трубокподібну ручку з підпоркою, що зближує її з багатьма пізнішими, XVI—VII ст.,— переважно балканськими предметами подібного призначення. Аналогічна за структурою і декором до кацеї, що публікується, ручна кадильниця була знайдена у Велико Тирново⁴³ (походить з комплексу XIII ст.). Так само датується і близький кацеї X—246 екземпляр з Малої Азії⁴⁴.

На сьогодні стали відомі нові дані про знахідки подібних предметів на Балканах. Опубліковані кацеї аналогічного походження, знайдені у Містрі, Метеорах, Яньеві⁴⁵. Надруковано пам'ятки, що зберігаються у Марковому монастирі і походять з району Прилепа⁴⁶, вони датуються кінцем XIII—XV ст. Розміри і конструкція чашок близькі херсонеським зразкам. Основна відмінність полягає в формі та структурі фігурних ручок: вони ажурні, прикрашені складною «килимового типу» орнаментациєю, до якої входять ранньохристиянські символи: парні птахи, уособлення безсмертя, древо життя, символ спасіння — дельфін.

Характер стилізації зображень на балканських кацеях вказує на проникнення західноєвропейського впливу. Ці кацеї є ніби попередниками численних ажурних, з обрисами готичних вежок, кадильниць XVI—XVII ст., значно поширених в Сербії⁴⁷, Болгарії⁴⁸ та Румунії⁴⁹. На Русі кадила типу «кацея» відомі не так широко, як у південнослов'янських країнах: у XVII—XVIII ст. вони зберігались лише в середовищі старообрядців⁵⁰.

Кацеї часто зображувались у фрескових розписах сербських храмів XIV ст.⁵¹ Тут, у кращому випадку, можна роздивитися форму предмета, як, наприклад, на фресці в Грачаниці, але ніяк не деталі оформлення. Характерно, що ці ручні кадила зображувались у сцені «Успіння», відбиваючи той зв'язок з поховальним культом, про який йшлося вище.

З давньоруських пам'яток XIV ст. тільки в розпису церкви Успіння на Вологовому полі в Новгороді, розпису, в якому явно проступає південнослов'янська іконографічна і стилістична традиція, можна бачити предмет, що нас цікавить. З кацеєю представлений пророк Самуїл⁵²; тримає він її так само, як св. Фотій на енкалпіоні з Херсонеса.

Поліхромна кераміка як розписна, так і прикрашена в техніці зграфіто широко представлена знахідками у ХХ кварталі. Розписний білоглиняний посуд із зображеннями тварин і птахів та з орнаментом типу «куфеск» (X—XI ст.)⁵³ майже не зустрічається; зате численний білоглиняний посуд із зелено-коричневим безконтурним розписом. Переважають глечики (рис. 9, 10) з кулястим тулубом і циліндричним горлом, що завершується у ряді випадків вінчиком у вигляді квадрифоля (цей червоноглиняний глечик не представлений на фото). Останній характерний для далекосхідної кераміки і, очевидно, був занесений кочовиками у степи Євразії, а згодом прийнятий близькосхідними, у тому числі візантійськими, керамістами⁵⁴. Відносно датування цього типу посуду немає однозначності: його відносять то до XI—XII ст.⁵⁵, то до XIII—XIV ст.⁵⁶ Стратиграфія розкопаної ділянки і нумізматичні дані



Рис. 9. Глечик з безконтурним розписом. Ермітаж.



Рис. 10. Глечик з безконтурним розписом. Ермітаж.

підтверджують — окрім XIV ст. — точку зору О. Л. Якобсона. Побутування такої білоглиняної кераміки, а також червоноглиняного посуду, прикрашеного у змішаній техніці гравірування по ангобу в поєднанні з плямами зелено-коричневого розпису, припадає на XII—XIII ст. Типові зразки таких глечиків і тарілок були виявлені як у 1981—1987, так і в 1949—1951 рр. (рис. 11, 12).

У XII—XIV ст. на всьому Східному Середземномор'ї і прилеглих до нього територіях відбувався інтенсивний розвиток, технічне вдосконалення і поширення кераміки типу зграфіто. Зображення людини, навіть антропоморфні образи, були надзвичайно рідкісними на візантійських посудинах IX—XV ст. Вірогідно, спричинилася та обставина, що по використанню формальних прийомів зображення і по підходу до сюжетів кераміка — один із самих ісламізованих видів прикладного мистецтва Візантії, конкретний приклад «східного лиця» імперії ромеїв. Після 1204 р., коли під час четвертого хрестового походу було взято Константинополь, Херсонес ввійшов до кола політичних і економічних інтересів Трапезундської імперії. Тісні зв'язки між північним і південним берегами Чорного моря у XIII—XIV ст. сприяли притоку виробів цілком східного типу, що вирізняв нечисленні (які дійшли до нас) пам'ятки Трапезунда і колишніх володінь малоазійських магнатів Гаврів у Халдії та Пафлагонії.



Рис. 11. Блюдо з восьмикутною зіркою. Ермітаж.



Рис. 12. Блюдо з чотирилисником. Ермітаж.



Рис. 13. Фрагмент блюда: сельджуцький воїн. Ермітаж.



Рис. 14. Лампада з фігурними ручками. Ермітаж.

Прикладом такої пам'ятки є фрагмент блюда (рис. 13) із зображенням сельджуцького воїна з шаблею, знайдений на підлозі приміщення 3, будинку III. Найближчою стилістичною аналогією до зображення на цій посудині є малоазійська чаша XII ст. з Христофором-кінокефалом⁵⁷. Кераміка цього типу відома у Константинополі і містах західного узбережжя Малої Азії: у Пергамі та Смирні⁵⁸. Особливо значними були знахідки у Пергамі, що давало А. Міґоу підстави вважати, що саме це місто, яке Мануїл I Комнін (1143—1180) зробив столицею прикордонної з сельджуками феми Неокастра⁵⁹, у другій половині XII ст. стало великим центром по виробництву та експорту поливного посуду. Ця гіпотеза пояснює знахідки кераміки зграфіто як у Константинополі і різноманітних центрах узбережжя Егейського моря, так і в Херсонесі.

1985 р., при розкопках підвалу 1, заваленого зруйнованими від пожежі стінами житлового будинку, були виявлені фрагменти ліпної посудини. Знахідки фігурної неполивної кераміки відомі у XX кварталі і за розкопками 1949—1951 рр. Тоді була віднайдена глиняна лампада з фігурними вушками (рис. 14). Фрагменти, знайдені 1985 р., після реставрації утворили глечик-водолій з вузьким довгим горлом, що завершувалось кулястою головою з умовно означеними рисами якоїсь личини і двома круглими отворами: меншим на місці «рота», більшим — на «потилиці». Ручка і частини вмістилища, розташованого на трьох ніжках, були прикрашені нанесеним по необпаленій глині орнаментом (рис. 15, 16). Він складається із зигзагів і скісних штрихів і нагадує пір'я птаха. У цей фігурний глечик вода наливалась у отвір на «потилиці», що мав, напевно, корок, а виливалась із «дзьоба» птаха. Водолій був знайдений з монетами першої половини XIII ст., одна з яких — уже згадувана нікейська Іоанна III Дуки Ватаца. Дві обставини очевидні при визначенні цього предмета: те, що він, безперечно, є роботою місцевих майстрів, і те, що за умовами знахідки його слід віднести до початку XIII ст. Бронзові водолії у вигляді звірів і птахів були поширені на мусульманському Сході⁶⁰. Проникаючи завдяки посередництву Малої Азії, східний вплив домінує у XIII—XIV ст. на виробках Херсонеса, так що глиняний водолій, при всій його оригінальності, пов'язаний з цими прототипами і добре вписується до сучасного йому кола пам'яток. Стосовно технічних і формальних особливостей виготовлення (виступ спереду у вигляді сильно усіченого конуса, ніжки-підставки), то вони виявляють зв'язок з чисто керамічною традицією, що здавна існувала у Східному Середземномор'ї. З Херсонеса походять кілька фрагментів ранньосередньовічних глиняних водоліїв⁶¹, за якими можна судити про ті формальні прийоми, якими протягом ряду століть користувались місцеві гончарі.

Цікаві предмети були знайдені у Херсонесі і у 1986 р. при розкопках підвалу 2 (приміщення б) будинку III. Це були покрішки невеликих посудин, увінчані скульптурними зображеннями птахів. Їх оперення було показане продряпаними до обпалення штрихами. Такий же декор вкривав повер-



Рис. 15. Водолій у вигляді птаха. Вид в фас. Ермітаж.



Рис. 16. Водолій у вигляді птаха. Вид в профіль. Ермітаж.

хню покришок, їх стінки і вушка з круглими отворами, що слугували для підвішування посудинок. За збереженими фрагментами можна вважати, що форма чашок нагадувала херсонеську лампаду з розкопок 1949 р., а оформлення покришок скопійоване з мусульманських пам'яток XII—XIII ст.⁶²

Розкопки XX кварталу дають можливість висунути дві гіпотези стосовно життя пізньосередньовічного Херсонеса. Одна з них — більш загального плану — зводиться до того, що, оскільки на розкритій ділянці відсутні безперечні, насамперед нумізматичні, матеріали XIV ст., існуюча нині для багатьох зразків візантійського литва і кераміки дата — XIII—XIV ст. повинна бути зведена до XIII ст.; по-друге, по-новому може бути поставлене питання про час припинення життя у північній частині Херсонеса.

Примітки

¹ Висновки, зроблені на основі матеріалів з північного району, виявлялись не без значення і для визначення соціально-економічного вигляду міста в цілому. Г. Д. Белов, невдовзі після початку робіт у північному районі, на підставі одержаних даних охарактеризував Херсонес як незначне поселення: Белов Г. Д. К изучению экономики и быта позднесредневекового Херсонеса // СА.— 1941.— Т. 7.— С. 242, 243. Ця ж характеристика була ним повторена, правда, в пом'якшеній формі, після двадцяти років дослідження району: Белов Г. Д. Северный прибрежный район Херсонеса (по новейшим раскопкам) // МИА.— 1953.— №34.— С. 30. На противагу йому А. Л. Якобсон, ґрунтуючись, значною мірою, на тому ж матеріалі, вбачав у Херсонесі XIII ст. місто з розвинутою економікою, центр художньої культури: Якобсон А. Л. Средневековый Херсонес (XII—XIV вв.) // МИА.— 1950.— №17.— С. 99, 100. На думку А. І. Романчук, яка розробляє проблеми історичної топографії пізнього Херсонеса, в північному районі міста переважало ремісниче населення (Романчук А. И., Лосицкий Ю. Г. Квартал XIII—XVIII северного района Херсонеса в XII—XIV вв. (опыт социальной реконструкции) // Античная древность и средние века. Проблемы социального развития.— Свердловск, 1985.— С. 113—114; Романчук А. И. Позднєвизантийський «квартал хлібопеків» в Херсонесі (квартал XXVIII) // ВВ.— 1987.— Т. 48.— С. 141), та й за кількістю жителів Херсонес не відрізнявся від інших візантійських міст (Романчук А. И. Херсонес XII—XIV вв.: историческая топография.— Красноярск, 1986.— С. 185).

² Дослідження будівельних залишків у XX кварталі почалось 1949 р., коли Г. Д. Беловим були відкриті будинки I і II (Белов Г. Д. Итоги раскопок в Херсонесе за 1949—1953 гг. // СА.— 1955.— Т. 24.— С. 277—278; рис. 16). Після тривалої перерви, спричиненої розкопками інших кварталів, в результаті поновлення тут з 1978 р. робіт, в південно-західній частині кварталу

відкрито будинок III (Калашиник Ю. П. Средневековый дом в XX квартале Херсонеса (раскопки 1982—1988 гг.) // Итоги археологических экспедиций Государственного Эрмитажа.— Л., 1989.— С. 165—187).

³ Белов Г. Д. Северный прибрежный район...— С. 29.

⁴ Белов Г. Д. Итоги раскопок в Херсонесе за 1946—1950 гг. // ИАДК.— К., 1957.— С. 245.

⁵ Белов Г. Д. Итоги раскопок в Херсонесе за 1949—1953 гг....— С. 278.

⁶ Белов Г. Д. Отчет о раскопках в Херсонесе за 1935—1936 гг.— Симферополь, 1938.— С. 133. Подібна сторожка, але краще упоряджена, була й на кладовищі на руїнах базилики 1932 р. (Белов Г. Д. Раскопки в северной части Херсонеса в 1931—1933 гг. // МИА.— 1941.— №4.— С. 242).

⁷ Белов Г. Д. Отчет о раскопках в Херсонесе за 1935—1936 гг....— С. 113—132.

⁸ Белов Г. Д. Итоги раскопок в Херсонесе за 1949—1953 гг....— С. 278.

⁹ Белов Г. Д. Отчет о раскопках в Херсонесе за 1935—1936 гг....— С. 288—303.

¹⁰ Романчук А. И., Лосицкий Ю. Г. Квартал XIII—XVIII северного района...— С. 115. А. Л. Якобсон вважає цей храм муртирієм, присвяченим покровителю общини кварталу (Якобсон А. Л. Закономерности и этапы развития архитектуры средневекового Херсонеса // ВВ.— 1988.— Т. 49.— С. 171).

¹¹ Калашиник Ю. П. Указ. соч.— С. 167.

¹² Белов Г. Д. Северный прибрежный район...— С. 26.

¹³ Белов Г. Д. Итоги раскопок в Херсонесе за 1949—1953 гг.— С. 278, 279.

¹⁴ Калашиник Ю. П. Указ. соч.— С. 165—187.— Рис. 2—17.

¹⁵ Гилевич А. М. Новые материалы в нумизматике средневекового Херсонеса // ВВ (в друці).

¹⁶ Визначення А. М. Гилевич.

¹⁷ Визначення І. Г. Добровольського.

¹⁸ Белов Г. Д. Отчет о раскопках в Херсонесе за 1935—1936 гг....— С. 133.

¹⁹ Белов Г. Д. Итоги раскопок в Херсонесе за 1949—1953 гг....— С. 279.

²⁰ Белов Г. Д., Якобсон А. Л. Квартал XVII (Раскопки 1940 г.) // МИА.— 1953.— №34.— С. 131; Романчук А. И., Лосицкий Ю. Г. Квартал XIII—XVIII северного района...— С. 109, 110, 112, 117.

²¹ Белов Г. Д. Отчет о раскопках в Херсонесе за 1935—1936 гг. ...— С. 130.

²² Рудаков А. П. Очерки византийской культуры по данным греческой агнографии.— М., 1917.— С. 149, 160.

²³ Литаврин Г. Г. Как жили византийцы.— М., 1974.— С. 75. Сказане Ліутпрандом сто-сується кінця X ст., але, гадаємо, у XIII ст. соціальний стан духовенства провінційних міст на-вряд чи покращав. Так, відкритий розкопками Г. Д. Белова у XXVIII кварталі, будинок свяще-ника нічим, окрім церковного начиння, не відрізнявся від оточуючих його жител городян серед-нього достатку (пор.: Романчук А. И. Поздневизантийский «квартал хлебопеков»...— С. 139).

²⁴ Белов Г. Д. Отчет о раскопках в Херсонесе за 1935—1936 гг.— С. 303. А. І. Романчук вважає, що наявність кадильниці та іконок не обов'язково свідчать про духовний сан господаря садиби (Романчук А. И. Херсонес XII—XIV вв....— С. 35).

²⁵ Белов Г. Д. Итоги раскопок в Херсонесе за 1949—1953 гг....— С. 279.

²⁶ Памятники культуры и искусства, приобретенные Эрмитажем в 1986 г.— Л., 1987.— С. 12, 13; Памятники культуры и искусства, приобретенные Эрмитажем в 1987 г.— Л., 1988.— С. 13; Калашиник Ю. П. Указ. соч.— С. 165—187.

²⁷ Калашиник Ю. П. Указ. соч.— С. 167, 168.— Рис. 6—9.

²⁸ Zaleskaja V. N. Nouvelles découvertes de bronzes buzantins a Chersonése // Archeion Pontou.— 1984.— Т. 39.— Р. 149—168. Залесская В. Н. Связи средневекового Херсонеса с Си-рийей и Малой Азией в X—XII веках // Восточное Средиземноморье и Кавказ, IV—XVI вв.— Л., 1985.— С. 118—124; Куницький В. А. Близькосхідні енколпіони на території Південної Русі // Археологія.— 1990.— №1.— С. 106—116.

²⁹ Калашиник Ю. П. Указ. соч.— С. 166, 169.— Рис. 2, 19.

³⁰ Банк А. В. Об одном памятнике чеканного искусства из Малой Азии // Художественные памятники и проблемы культуры Востока.— Л., 1985.— С. 118—124; Christie's Auction 9.04.87, London // Important European sculpture and works of art.— 1987.— P. 54—58.— №97.

³¹ Искусство Византии в собраниях СССР. Каталог выставки.— М., 1977.— Т. 2.— С. 93.— №568.

³² Домбровский О. И. Средневековые поселения и «Исары» Крымского южнобережья // Феодальная Таврика.— К., 1974.— С. 41, 42.

³³ Dalton O. M. Catalogue of early christian antiquities of the British Museum.— London, 1901.— P. 113.— №560.

- ³⁴ *Enkolpion* із колишнього збір. Б. І. Ханенка зберігається у Національному музеї України.
- ³⁵ *Sergii*. Полный месяцеслов Востока.— М., 1876.— С. 241.
- ³⁶ *Janin R.* Les églises et les monastères des grandes centres byzantins.— Paris, 1975.— P. 103, 104.
- ³⁷ *Lipinski A.* Le grande stauroteche del secoli X—XII // Felix Ravenna.— December 1967.— Fasc. 45.— P. 45—79.— Fig. 4; Icons and east christian works of art, ed. by M. van Rijn.— Amsterdam, 1980.— P. 47.
- ³⁸ *Залеская В. Н.* Ампулы-эвлогий из Малой Азии (IV—VI ст.) // ВВ.— 1986.— Т. 47.— С. 190.
- ³⁹ *Белов Г. Д.* Раскопки в северной части Херсонеса в 1931—1933 гг....— С. 211, 236.— Рис. 57.
- ⁴⁰ *Duczko W.* Vikingatida byzantiniska metallsmucken i arkeologiska fynd fran Skandinavien. Byzans och Norden // Acta Universitatis Upsallensis Figura.— Uppsala, Stockholm, 1989.— N. S. 23.— P. 125—132.— Fig. 5.
- ⁴¹ *Homtoge* au Millénaire du Baptême de la Russie. Icônes et merveilles. Musée Gernuschi.— 26 november 1988 — 19 février 1989.— Paris, 1989.— N25.
- ⁴² *Petit L.* Le monastère de Notre Dame de Pitié en Macédonie // ИРАИК.— София, 1900.— Т. VI.— Вып. 1.— С. 150.
- ⁴³ *Царевград* Тырново.— София, 1974.— Т. 2.— С. 217—219.— Рис. 80.
- ⁴⁴ *Redford S.* Excavations at Grütelle (1982—1984): the medieval period. A preliminary report // AS.— Ankara, 1986.— Vol. XXXVI.— P. 122.— Fig. 13.
- ⁴⁵ *Μπουσ Α.* παλιохιλια Νικα και βυζαντινα θυματα του Μουτιου Μλε Νακτ// 'Αρχιολογια.— 'ΑθηΝαι, νοεμβριος, 1981.— Т.1.— S.68—70.
- ⁴⁶ *Милошевић Д., Татић-урошић М.* Средньовековна уметност у Србији.— Београд, 1969.— С. 79, 80.— №№114, 115, 118.
- ⁴⁷ *Радојкови Б.* Српско златарство XVI и XVIII века.— Нови Сад, 1966.— С. 53, 92—94, 125, 126.— Рис. 8—84.
- ⁴⁸ *Друмев Д.* Златарско изкуство.— София, 1976.— С. 130, 131.— №№314, 332.
- ⁴⁹ *Nicolescu C.* Argentaria laica și religioasa in tarile Romane (sec. XIV—XIX).— București, 1962.— Fig. 160—174.— №240—250.
- ⁵⁰ *Петров Н. И.* Указатель Церковно-археологического музея при Киевской духовной Академии.— К., 1897.— С. 88.— №№3169—3172; *Покровский Н. В.* Церковно-археологический музей С.-Петербургской духовной Академии.— СПб., 1909.— С. 41.— Табл. XIII, №2,3.
- ⁵¹ *Милошевић Д.* Бронзова кадионица у Народном Музеју // Сборник Народного Музеју.— Београд, 1964.— Т. 4.— С. 283—287.
- ⁵² *Алпатов М. В.* Фрески церкви Успения на Волотовом поле.— М., 1977.— Табл. 49.
- ⁵³ *Залеская В. Н.* Византийская белоглиняная расписная керамика.— Л., 1985.
- ⁵⁴ *Watson W.* Tang and Liao ceramics.— London, 1984.— P. 98.
- ⁵⁵ *Morgan Ch.* The byzantine Pottery. Corinth.— Cambridge, 1942.— Vol. XI.— P. 77, 80.
- ⁵⁶ *Якобсон А. Л.* Средневековый Херсонес (XII—XIV вв.).— С. 221.
- ⁵⁷ *Zalasskaja V.* La céramique byzantine de Chersonese du XII—XIII siècles // Supplement à Bulletin de correspondance hellénique.— Paris-Athènes, 1989.— P. 143—149.— Fig. 1—2.
- ⁵⁸ *Megaw A. H. S.* Zeuxippus ware // Annual of the British School at Athens.— 1968.— Vol. 63.— P. 83—91; *Mitchell S.* Asvan Kale // AS.— Ankara, 1973.— Vol. XXIII.— P. 121—158.
- ⁵⁹ *Gelzer H.* Pergamon unter Byzantinern und Osmanen.— 1903.— S. 82.
- ⁶⁰ *Даркевич В. П.* Художественный металл Востока.— М., 1976.— С. 132.
- ⁶¹ *Отчет* археологической комиссии за 1897 г.— СПб., 1900.— С. 111.— №36; *Отчет* археологической комиссии за 1900 г.— СПб., 1903.— С. 23.— Рис. 48.
- ⁶² *Ettinghause R.* From Byzantium to Sasanian Iran and the Islamic World.— London, 1972.— P. 10.

В. Н. Залеская, Ю. П. Калашиник

XX КВАРТАЛ ХЕРСОНЕСА В XIII В. (ПО ДАННЫМ АРХЕОЛОГИИ И ВЕЩЕСТВЕННЫХ ПАМЯТНИКОВ)

После катастрофы, постигшей Херсонес в конце X или на рубеже X—XI вв., строительство в исследуемой части северного района возобновилось, по-видимому, в на-

«АРХЕОЛОГИЯ», № 3, 1992 г.

чале XIII в.; окончательно здесь жизнь прекратилась вследствие грандиозного пожара, охватившего весь город. Свообразие XX квартала состояло в том, что он представлял собой пустырь, на котором располагались три жилых дома. Зажиточный владелец усадьбы III, используя выгоду положения дома на оживленном перекрестке, устроил в нем помещения для лавки. Судя по наличию в доме литургической утвари, его хозяин мог быть священнослужителем. Находки на полу в слое горения монет времени Латинской империи и никейских императоров позволяют датировать пожар, погубивший как этот дом, так и все постройки северного района, 20—70-ми гг. XIII в. Среди найденных в доме III образцов бронзового литья особый интерес представляют энколпион с изображением св. Фотия, свидетельствующий о связях Херсонеса с Никомидией, и две мощехранильницы, одна из которых уникальна. В декоре многих глиняных сосудов из домов XX квартала, как импортных, так и местных, в том числе оригинального водолея, заметно сильное воздействие восточных художественных традиций.

V. N. Zalesskaya, Yu. P. Kalashnik

BLOCK XX OF HERSONES CITY IN THE XIII CENTURY (ACCORDING TO THE ARCHAEOLOGIC EVIDENCE)

Following the disaster that overtook Hersones in the later X century or on the turn of the X and XI centuries the construction of the examined section of the northern district was probably resumed in the early XIII century. Life finally came to an end there as a result of a vast fire that enveloped the whole city. The peculiarity of block XX was the waste-land with three apartment houses situated on it. A well-do-to owner of the house III opened a store there, taking advantage of the house's location at the busy cross-roads. Judging by the church-plates discovered in the house the owner could be a clergyman. Some coins of the Latin empire and Nicaean emperors times were found on the floor, in the burning layer, enabling to date the fire that destroyed not only that house but all the buildings of the northern district back to the 20^{ies}—70^{ies} of the XIII century. Among the bronze castings found in the house III, enkolpion (a variety of a cross) with St. Fotiy's picture on it testifying to Hersones's ties with Nicomidia, as well as two cases for keeping holy relics, one of which was a unique one, were of special interest. The decoration of the pottery articles from the block XX houses, both imported and local, the original Acquarius picture including, is recognized to be greatly influenced by the eastern artistic traditions.

Одержано 19.01.90

Ювелірна майстерня ранньосередньовічних слов'ян

І. С. Винокур, В. П. Мегей

Стаття є попередньою науковою публікацією матеріалів виробничого ювелірного комплексу, що був відкритий 1990 р. на селищі середини і третьої чверті I тисячоліття н. е. поблизу с. Бернашівка Могилів-Подільського району Вінницької області, на Середньому Дністрі.

Про ювелірні вироби, якими користувалося населення Південно-Східної Європи V – VIII ст. н. е., свідчать знахідки з ряду археологічних пам'яток. Зокрема, значна кількість ювелірних виробів пов'язана з речовими скарбами (Мартинівський, Малоржавецький, Хацьківський, Вільховчицький, Судженський та ін.)¹. Прикраси типу пальчастих, зоо- і антропоморфних фібул

© І. С. ВИНОКУР, В. П. МЕГЕЙ, 1992