

ДОСЛІДЖЕННЯ ПАМ'ЯТОК РИМСЬКОГО ЧАСУ У ЗАХІДНОМУ ПОБУЖЖІ

ВАСИЛЬ ІВАНОВСЬКИЙ

Незважаючи на те, що археологічні дослідження в басейні Західного Бугу проводяться досить тривалий час, не можна вважати, що даний регіон обстежений в достатній мірі. Зокрема, це стосується північно-східної частини Сокальського району Львівської області, де проводилися в попередні роки лише епізодичні розвідки, здебільшого в місцях безпосередньо прилеглих до р. Західний Буг. В 1988 р. у цьому районі працювала Сокальська госпдоговірна експедиція ІСН НАН України (тепер — Інституту українознавства ім. І.Крип'якевича), що проводила дослідження в зоні меліоративних робіт Львівського обласного виробничого управління меліорації та водного господарства.

Основним завданням експедиції було проведення рятівних розкопок на поселенні черняхівської культури біля села Лучиці Сокальського р-ну Львівської області. Пам'ятка відома тим, що на її території в 1939 р. випадково виявлено великий скарб римських срібних монет (1600 шт.)¹. Поселення знаходиться в 1,5 км на північ від села, 0,5 км на схід від дороги Лучиці-Шарпанці, в урочищі Коло мулавиці. Урочище являє собою лагідний західний схил, що тягнеться з півдня на північ між селами Лучиці і Шарпанці та поділяється на кілька мисовидних виступів. По східному краю урочища протікає меліоративний потік, утворений в результаті осушення озера і вирівнювання потічка Стрипа, що впадав в нього. В західному напрямку урочище слабо підвищується і по його вершині проходить дорога, що веде з села Лучиці в с.Шарпанці (рис. 1).

Поселення тягнеться вздовж схилу урочища, його довжина близько 0,6 км, ширина 60-80 м. Після детального обстеження території поселення було закладено розкоп загальною площею 160 м² в північно-західній частині урочища, в місці виявлення на поверхні кусків обпаленої глиняної обмазки. Потрібно відмітити, що поселення знаходиться на колгоспному полі і на час проведення робіт вже було засіяне, що значно утруднювало вибір ділянки для розкопу.

На дослідженій частині поселення спостерігається така стратиграфія залягання ґрунту: чорнозем, що доходив до глибини 0,40-0,45 м, нижче змінювався світлим суглинком, що на глибині 0,7-7,5 м переходив в материкову глину. Стверджено, що культурний шар на цій ділянці залягав на глибині 0,10-0,45 м.

Після зачистки першого штиха на глибині 0,2 м було виявлено скупчення суцільного шару глиняної обмазки та простежено контури великої господарської ями. Вона мала овальну в плані форму, її розміри 2,13 x 1,85 м, глибина 1,55 м від рівня сучасної поверхні. Стінки вертикальні, до низу звужені, долівка рівна, втоптана, із західного боку конічно звужена і переходить в пристінний виступ — прилавок, розміри якого 1,10 x 0,55 м, висота над рівнем долівки 0,10-0,15 м. Стверджено у верхній частині заповнення ями суцільне скупчення обпаленої глиняної обмазки із відбитками дерев'яних констукцій. Його розміри 2,06 x 1,50 м. В західній частині шар обмазки виходить за контури ями. Крім того, окремі малі скупчення обмазки виявлено далі за межами ями, що, очевидно, свідчить про її розтягнення при оранці. Глибина заповнення шару обмазки до 0,5 м від рівня виявлення скупчення (рис. 2: 1). Очевидно, дане скупчення кусків обпаленої глиняної обмазки із відбитками дерев'яних констукцій слід розглядати як залишки зруйнованого перекриття господарської споруди. Аналогії таким скупченням в житлах, господарських спорудах, ямах відомі на багатьох черняхівських пам'ятках у верхів'ях Західного Бугу і Дністра². Заповнення ями — чорна жирна земля, перемішана з кусочками обмазки, вугликами, камінням. В заповненні знайдено декілька колотих кісток, 8 фрагментів ліпної і 22 фрагменти гончарної кераміки, частину обкладки кістяного гребня.

Серед фрагментів від гончарних посудин можна виділити дві групи: кераміка, виготовлена з відмуленої глини та посуд, в тісті якого є значна домішка піску.

Перша група гончарної кераміки представлена горщиком та мискою. Посудини виготовлені з відмуленої глини, мають гладку лощену поверхню. Горщик має сильно відхилений назовні, майже горизонтальний вінчик, пологі, слабо виражені плечики. Діаметр вінець — 22 см. Посудина під вінцями прикрашена пружком, а на плечиках орнаментована сіткою (рис. 3: 2).

Ще один фрагмент належить подібній посудині (рис. 3: 5). Миска має широкі горизонтально формовані вінця, край яких заокруглений. Діаметр вінець — 24 см (рис. 3: 1).

До другої групи кераміки відноситься гончарний горщик, в тісті якого значна домішка дрібного піску. Колір сірий, поверхня шершава. Горщик має різко відігнуті назовні маленькі, дещо потовщені вінця, край яких заокруглений, невисоку шийку, чітко виражені плечики та випуклі бочки, що донизу поступово звужуються. Денце плоске. Діаметр вінець — 16 см (рис. 3: 4, 8, 14).

З фрагментів ліпних посудин, виявлених в заповненні ями, відмітимо фрагмент стінки з лощеною поверхнею світлоричневого кольору, з нанесеними пальцевими зачіпами та фрагмент посудини з слідами ручки. В тісті очищена глина з значною домішкою дрібного піску. Поверхня згладжена, брунатного кольору (рис. 3: 9, 13).

В заповненні ями виявлено фрагмент окладинки кістяного гребінця. Фрагмент невеликий, що не дозволяє визначити достовірно його форму, але може бути використаний для датування об'єкту. Очевидно, відноситься до гребінців, що мають дуговидну спинку. На окладинці видно сліди від двох дірок для нітів. Ззовні поверхня орнаментована врізними боковими та горизонтальними рядами солярних знаків та двома горизонтальними врізними лініями (рис. 3: 12).

Культурний шар на даній периферійній частині поселення досить бідний, виявлено мало фрагментів кераміки. За своїм характером вона подібна до посуду із заповнення ями. Керамічний комплекс має численні аналогії серед черняхівських пам'яток регіону³ і може бути датований, як і все поселення IV ст. н.е.

Поселення Шарпанці I. Розташоване в 1 км на південний схід від села Шарпанці Сокальського р-ну та 0,2 км на схід від дороги Лучиці-Шарпанці, в урочищі Біля шнурів. Урочище являє собою мисовидне підвищення, по західному краю якого проходить дорога, а східний край становить лагідний схил, на поверхні якого під час розвідки 1988 р. виявлено в різних місцях куски глиняної обмазки, фрагменти кераміки. Закладено шур розміром 2 x 2 м, в одному з місць знаходження обмазки. На глибині 0,2-0,25 м виявлено суцільний шар глиняної обмазки. Розбито розкоп, який пізніше було розширено. Загальна площа розкопу 138 м² (рис. 2: 2).

На дослідженій частині поселення (розкоп I) стверджено таке нашарування ґрунтів: до 0,2 м орний шар, 0,2-0,8 м — чорнозем, 1,0-1,3 м перехідний шар, що переходить в материкову глину. Потрібно відмітити бідність культурного шару, який залягав на глибині 0,10 - 0,6 м. Рідко зустрічалися фрагменти посуду, кісток тварин, лише в заповненні виявленого об'єкта дещо вища концентрація знахідок. Після зачистки першого штиху простежено в шарі чорнозему по згромадженню фрагментів кераміки, дрібних кусочків обмазки, вугликів контур наземної споруди, видовженої по лінії південний захід - північний схід. В західному напрямку не вдалося до кінця простежити її край. Розміри дослідженої частини споруди: довжина — 18 м, ширина — 5-6 м. Долівка, виявлена на глибині 0,4-0,45 м від рівня сучасної поверхні рівна, втрамбована. По середині контура споруди виявлено пасмо суцільного шару глиняної обмазки, шириною 1,8-2,2 м, лінза заповнення обмазки 0,15-0,20 м.

В заповненні та в шарі обмазки виявлено фрагменти ліпних та гончарних посудин, залізний ніж, глиняне пряслице, кістки тварин. Кераміка в більшості виступає в сильно фрагментованому стані, погано піддається реставрації. Серед гончарних уламків посудин виділимо фрагмент миски, що має відхилені назовні потовщені вінця. Поверхня гладка, сірого кольору, тісто — відмулена глина (рис. 4: 5). Ще один фрагмент належав мисці, що має ребристий перелом тулова. Поверхня згладжена, коричневого кольору, в тісті невелика домішка дрібного піску.

Серед ліпної кераміки найбільше фрагментів горщиків із загнутими до середини вінцями. В тісті домішка шамоту, поверхня брунато, згладжена, ошершавлена (рис. 4: 5, 7, 11). Дещо відрізняється від них складом тіста (відмулена глина з домішкою великої кількості дрібного піску) уламок ще одного горщика з вінцями, загнутими до середини (рис. 4: 10). Також виявлено в заповненні об'єкта фрагменти двох глиняних хлібців, які відрізняються одне від одного формою. Один з них овальний, а другий підпрямокутний (рис. 5: 7, 8).

Окремі нахідки. Глиняне пряслице коричневого кольору, поверхня згладжена. Тісто — очищена, відмулена глина з невеликою домішкою дрібного піску. За формою біконічне, з слідами обстругання ножом ребра. Діаметр — 4,2 см, діаметр отвору — 0,8 см (рис. 4: 12).

Ніж залізний. Має дещо дуговидну спинку і клиноподібне в розрізі лезо. Перехід від вістря до черенка виражений у вигляді уступців з боку спинки і леза. Довжина леза — 10,9 см, мак-

симальна ширина — 1,8 см, довжина черенка — 3,8 см (табл. 5: 6). Подібні ножі мають широкі аналогії на великій території Центральної та Східної Європи, і відомі на пам'ятках багатьох археологічних культур римського часу.

Враховуючи те, що кераміка із заповнення споруди має широкі аналогії серед посуду вельбарської культури, досліджений об'єкт, як і пам'ятку в цілому, відносимо до вельбарської культури і попередньо датуємо III ст. н.е.

Важко визначити на даному етапі досліджень функціональне призначення виявленої споруди. Очевидно, не можна говорити, що це залишки наземного житла. Як відомо, великі наземні житла з суцільним шаром обмазки відомі з досліджень поселень вельбарської і черняхівської культур. В більшості випадків вони мали видовжену прямокутну форму і виявлялися у вигляді суцільного шару глиняної обпаленої обмазки, який покривав значну площу і збігався з контурами житла або шар обмазки, шириною 0,5-1,5 м простежувався по лінії стін. В нашому випадку виявлений об'єкт відрізняється від таких жител тим, що шар обмазки, шириною 1,8-2,2 м, залягав посередині контура споруди, виділеного по концентрації кераміки, вугликів, дрібних кусочків обмазки. На нашу думку, в даному випадку маємо справу з наземною господарською спорудою типу стійла для худоби. По середині такої споруди була стінка, по обидві сторони якої знаходилася прив'язана худоба чи коні. Зверху це все було накрите навісом.

Крім того, в культурному шарі поселення виявлено матеріали комарівської культури (рис. 4: 18), лежницької групи ранньозалізного часу (рис. 4, 1-3, 6; 5: 3, 4), давньоруського періоду (рис. 5: 1).

Уточнено місце і обставини знахідки в с.Лещатів Сокальського р-ну крем'яного вістря на спис культури шнурової кераміки¹. З розповіді вчителя історії Лучицької СШ Сорочука Петра Григоровича встановлено, що в 1961 р. в с.Лещатів було виявлено тілопокладення. Поховання виявлене при їзді на ферму з сторони с.Лучиць, при копанні траншеї. Сорочук П.Г. перебував саме в момент виявлення поховання в селі. З його розповіді відомо, що скелет лежав прямо, біля нього знаходилися крем'яне вістря спису та крем'яна сокирка, які були забрані ним в школу с.Стенятин Сокальського р-ну, де він тоді працював.

Крім того, розвідками біля сс Лучині, Шарпанні, Лещатів, Стенятин виявлено ряд нових пам'яток, які в своїй більшості багат шарові і охоплюють період від ранньої бронзи до давньоруського часу та представляють значний інтерес для подальших досліджень.

¹ Крopotкин В.В. Клады римских монет на территории СССР // САИ. - Вып. Г4 - 4. - М, 1961. - С. 67.

² Баран В.Д. Черняхівська культура (За матеріалами Верхнього Дністра і Західного Бугу). - К., 1981. - С. 38-41.

³ Там же. - С. 75-101.

⁴ Свешніков І.К. Довідник з археології Львівської області. - К., 1976. - С. 73.

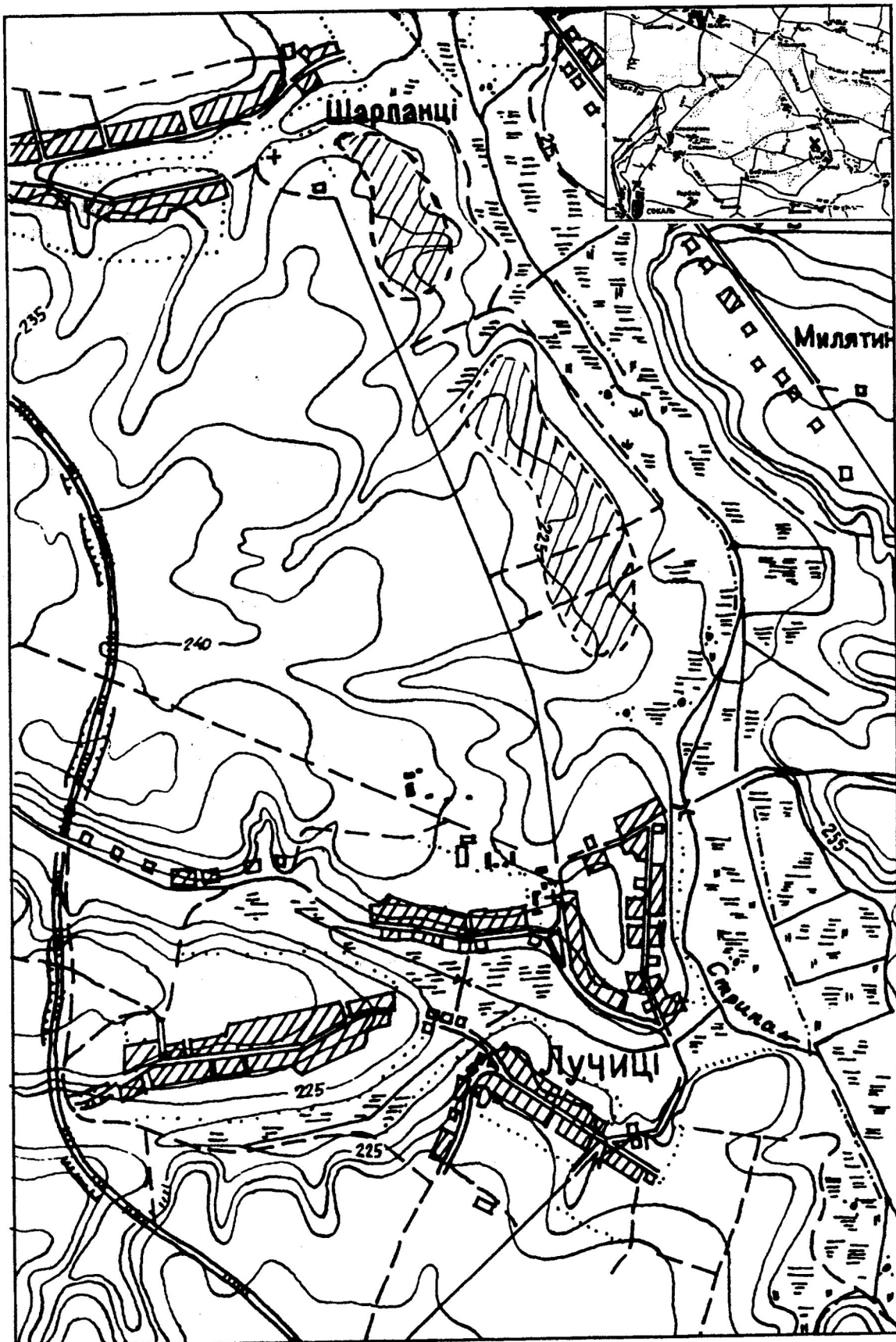


Рис. 1. Схематичний план поселень між с. Лучиці та Шарпанці.

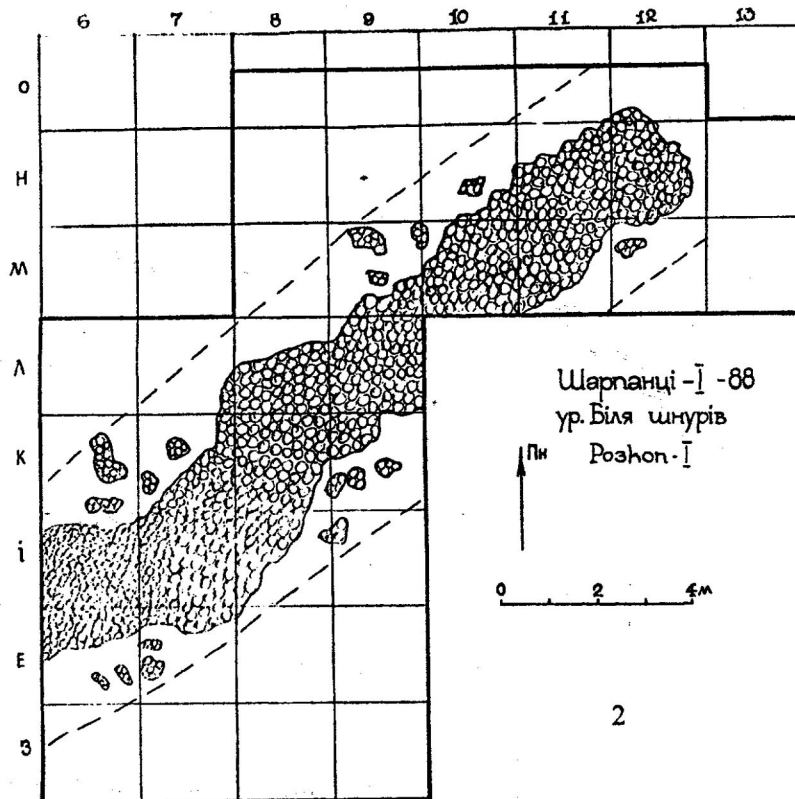
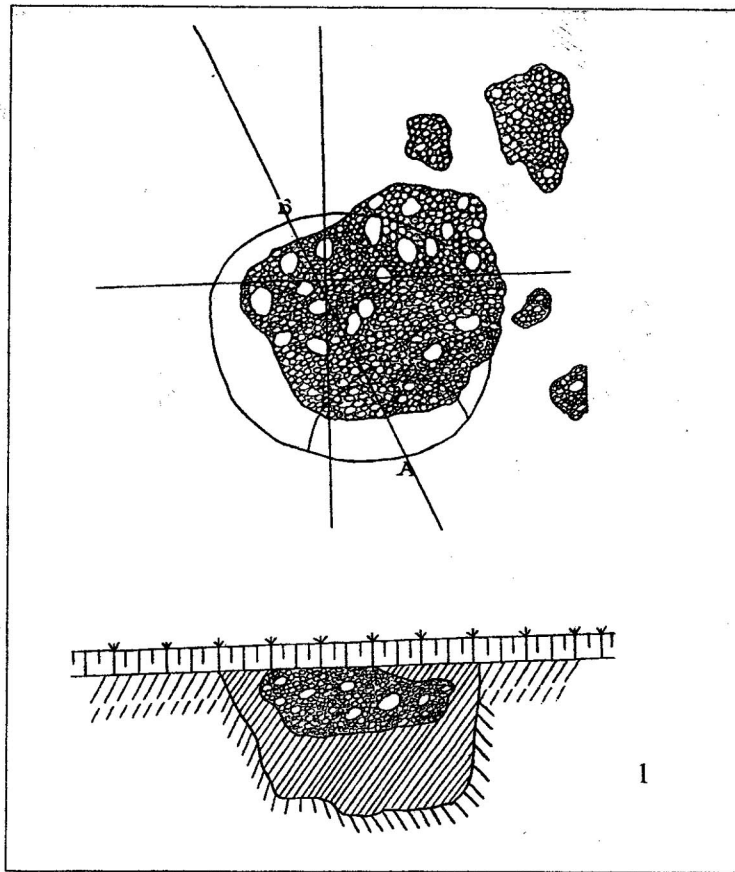


Рис. 2. 1— с. Лучиці. План та розріз господарської ями; 2 — с. Шарпанці. План розкопу.

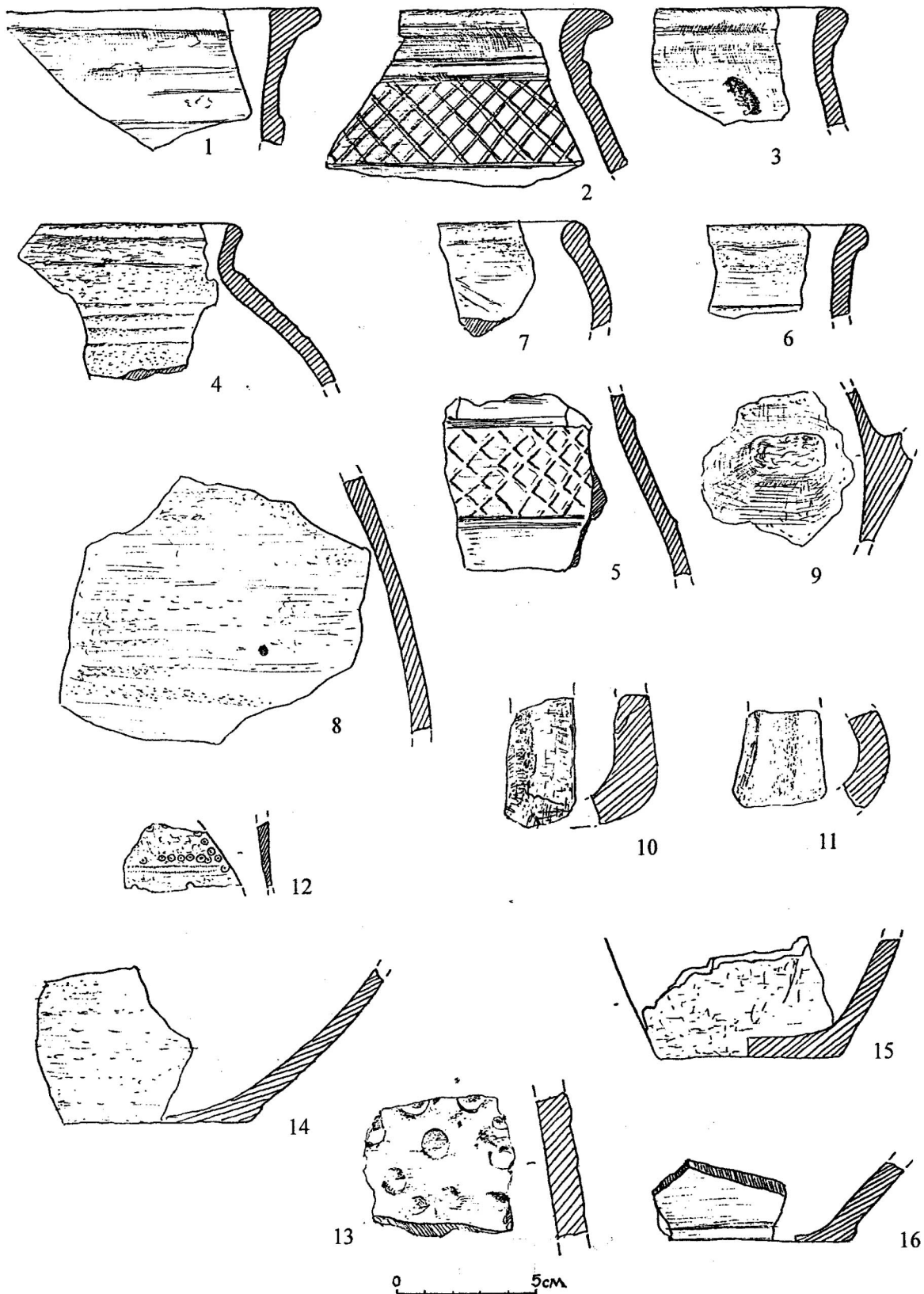


Рис. 3. с. Лучиці. Кераміка гончарна (1-8, 10-11, 14-16), ліпна (9, 13) та фрагмент кістяного гребінця (12) із заповнення господарської ями.

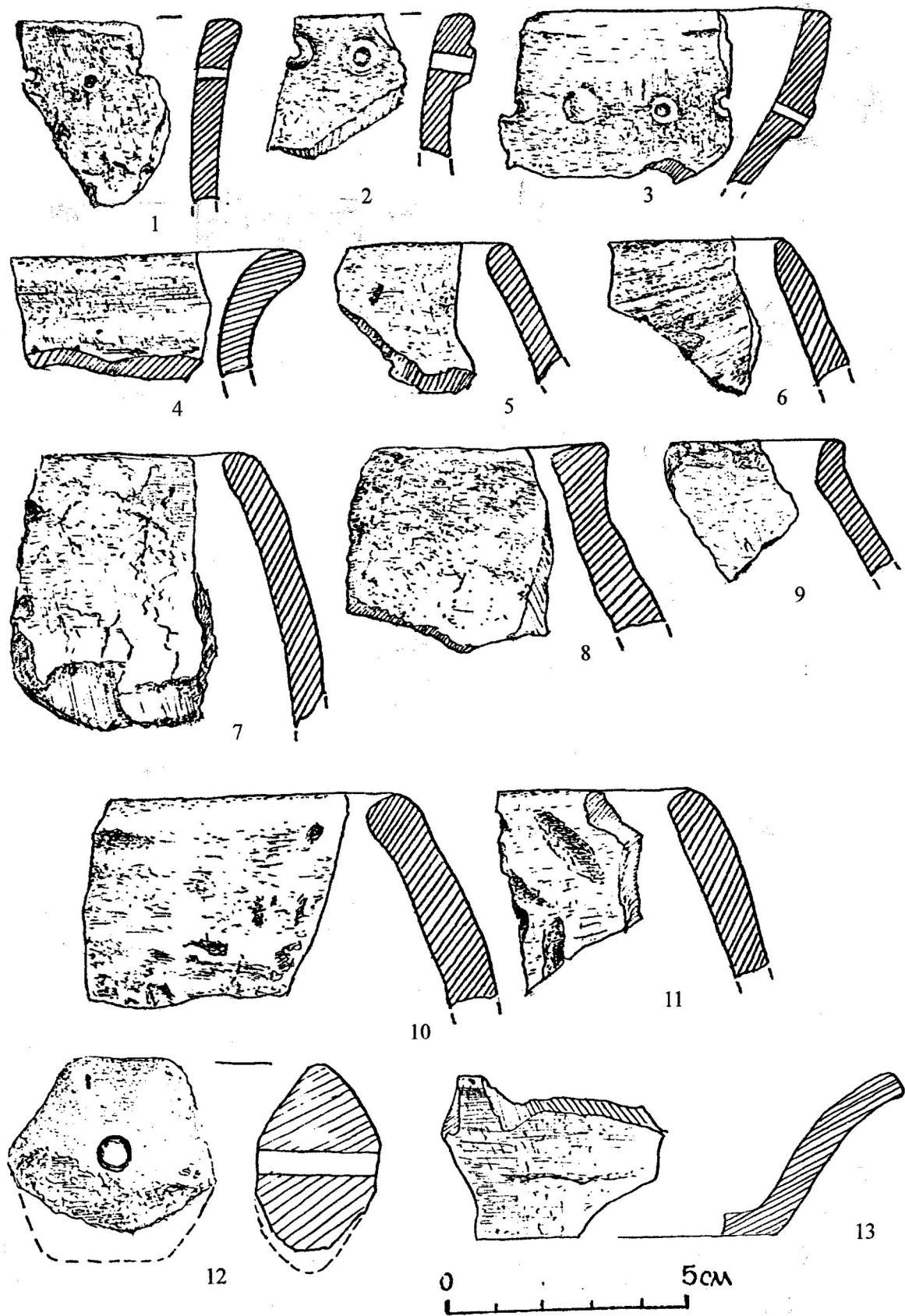


Рис. 4. с. Шарпанці. Липний посуд комарівської культури (8), ранньозалізного часу (1-3, 6), вельбарської культури (4, 5, 7, 10, 11), глиняне пряслице (12).

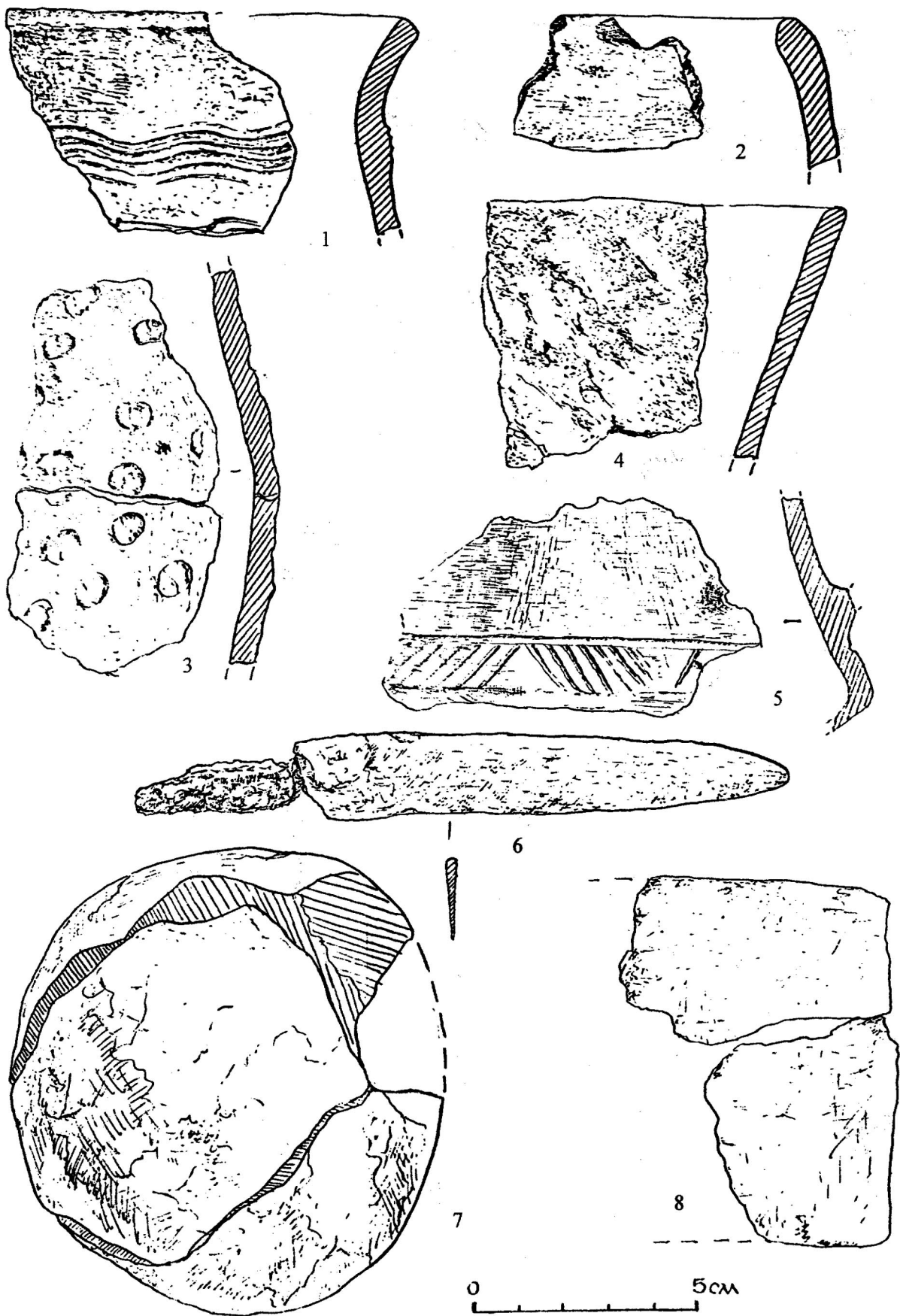


Рис. 5. с. Шарпанці. Ліпний посуд ранньозалізного часу (3, 4), вельбарської культури (2, 5), гончарний давньоруського періоду (1), глиняні "хлібці" (7, 8), залізний ніж (6).