

С. О. Біляєва, К. С. Гуленко, О. В. Грабовська,
М. М. Ієвлев, О. В. Манігда, О. Є. Фіалко, О. В. Чубенко

ФОРТЕЦЯ ТЯГИН У СИСТЕМІ ІСТОРИКО-КУЛЬТУРНИХ ВЗАЄМИН ВІД БАЛТІЇ ДО ПІВНІЧНОГО ПРИЧОРНОМОР'Я: РЕЗУЛЬТАТИ І ПЕРСПЕКТИВИ ДОСЛІДЖЕНЬ

Статтю присвячено результатам дослідження пам'ятки національного значення – фортеці Тягин (с.Тягинка Бериславського району Херсонської області) у 2016–18рр. Південною Середньовічною експедицією Інституту археології НАНУ із використанням комплексу методів природничих наук.

Ключові слова: фортеця Тягин, переправа, митниця, Велике князівство Литовське і Руське, топографічний план, батиметричні дослідження.

Вступ

Історія України XIV–XV ст. пов'язана спільним минулим із Великим князівством Литовським та Руським, до якого входили руські князівства. Після перемоги при Синіх Водах 1362р. територія держави доходила до Чорного моря, її перетинали важливі торгові шляхи, які йшли із Сходу на Захід. Литовські князі створюють систему фортифікації на південному кордоні для захисту держави, забезпечують функціонування митниць на переправах. Частиною такої системи був комплекс споруд на півдні сучасної Херсонщини, до якого входила і фортеця Тягин, розташована на важливій ділянці Нижнього Дніпра.

Перші розкопки на городищі та фортеці були здійснені ще у 1914р. відомим Херсонським археологом В. І. Гошкевичем, який визначив пам'ятку як фортецю, побудовану князем Вітовтом наприкінці XIV ст., а її існування розглядав в межах XIV–XVI ст. (Гошкевич 1916). Розвідки та стаціонарні роботи на городищі та фортеці проводили М. П. Оленковська (Абікулова) та М. П. Оленковський, С. В. Бахматов та В. Є. Ільїнський, Д. Р.Кобалія, Д. М.Сикоза, але переважна частина і городища і фортеці не були досліджені.

Хід досліджень та об'єкти

У 2016–2017 рр. Південною Середньовічною експедицією Інституту археології НАН України було здійснене обстеження городища та проведені невеликі розкопки, а у 2018 р. розпочаті розкопки на пам'ятці національного значення фортеці Тягин Бериславського району Херсонської області (рис. 1).

Розкопками на південно-західному краю плато, де розташована територія городища, підтверджена наявність великого золотоординського міста другої половини XIII – середини XIVст. Про це свідчать відкриті будівельні залишки, конструктивні деталі водогону та уламки глиняних труб, комплекс різноманітних артефактів, які мають аналогії серед золотоординських пам'яток на широкому просторі Причорномор'я та інших районах побутування культури Золотої Орди.

Дослідження засвідчили продовження існування поселенської структури, функціонування переправи на торговельному шляху, що підтверджується знахідками предметів матеріальної культури, зокрема кераміки, польської та золотоординських монет кінця XIV– першої половини XV ст.

Особливе значення мають вперше знайдені на території України металеві аксесуари литовського походження – хрестоподібні накладки на шкіряні гаманці (рис.2). Аналогії ним відомі на пам'ятках Литви XIV–XVI ст., зокрема у похованнях могильників Діктарай та Кармелаві (Urbanaviciene 1995, s.184, pav.35, 1; Rickevičiūtė 1995, s.73–103, pav.23). Вони є свідченням безпосереднього перебування литовців на території Тягиня, можливо у якості митників.

Першочерговим завданням досліджень 2018р. було проведення геодезичних робіт з метою створення топографічного плану городища та фортеці, побудованої

князем Великого князівства Литовського і Руського Вітовтом наприкінці XIV ст. на захист кордону із Золотою Ордою, встановлення планувальної структури фортифікації.

Аерофотозйомка, здійснена О. В. Чубенко та М. М. Ієвлевим, дозволила отримати орто фотоплан фортеці Тягин (рис.3). З'ясовано, що В. Гошкевичем була відкрита лише частина фортеці – донжон та частина території у вигляді рівнобедреного трикутника у плані. Як свідчать результати аерофотозйомки на невеликій висоті, фортеця за формою нагадує трапецію. А її площа вдвічі більша за первинно відкрити В. Гошкевичем.

Завдяки створенню топографічного плану городища (О. В. Манігда та О. В. Грабовська) встановлені особливості розташування укріплень. Простежено ширину, глибину та конфігурацію укріплень. У середньому, ширина ровів сягає 4м, глибина 0,5–1 м. ровів. Загальна площа фортеці дорівнювала 0,73 га, тоді як загальна площа городища до початку схилів складає 17,55 га, а разом із схилами 21,89 га. За планувальною структурою фортеця поділяється на окремі частини (рис. 4).

Перша частина фортеці майже квадратна за формою із довгим входом-виходом. Квадратна вежа (донжон) розкопана В. Гошкевичем. Кожна стіна вежі дорівнює 9м, загальна площа 81кв.м. Відстань до центру від північної стіни фортеці складає 20,5м. Вежа знаходиться на площадці прямокутної форми, по обр'їю якої проглядаються залишки кам'яної кладки стін, або їх розвалів, оточених ровом.

Друга частина, яка являє собою трапецію, вершина якій складає 32,3 м (Північна стіна), а основа дорівнює 109,4м. Західна стінка – 72,3 м, а східна – 66,1м. Трапеція поділяється на дві частини, які перетинаються стінкою довжиною 70,4м.

Крім того, на площі фортеці помітна **структура трапецієподібна за формою у плані**, яка перетинала південну частину фортеці і таким чином відносилась до наступного будівельного періоду. Швидше за все, це **фортеця** часів Менглі Гірея, що підтверджується монетними знахідками останньої чверті XVст.

Наступним важливим завданням цього року було встановити місце розташування та ступінь збереження зовнішньої стіни фортеці вздовж річки Тягинка. Дослідження береговий частини засвідчило наявність залишків зовнішньої стіни фортеці (рис.5), але збереженість була різною: від одного до 6 рядків кладки з частково оброблених вапняків на вапняковому розчині (рис. 6). Зафіксовано також підпорні стіни, які були розташовані перпендикулярно зовнішньої стіни фортеці з інтервалом до 10м. Одна з таких підпорних стін (контрфорсів) вціліла на висоту до 1м, довжиною до 2,5м (рис. 7). Під час розчистки стін виявлені згорілі або зотлілі дерев'яні конструкції, які, можливо, подібно давньоруським фортецям та укріпленням Молдавського князівства, до складу яких входив земляний вал та частокіл. Загальна площа розкопів цього року складає понад 200кв.м., глибина розкопу у різних частинах 0,5–1,75м.

У внутрішньому просторі фортеці зафіксовані розвали будівель, зокрема, можливо і від будинку митниці, про що свідчить характер будівельних деталей: фрагменти підвіконня, входу, каміння із рельєфним декором. На декоровані частини будівель, відкриті під час його власних досліджень звертав увагу В. І Гошкевич.

Обробка даних аерофотозйомки та матеріали В. І. Гошкевича засвідчили, що на території фортеці існувало 6 окремих дворів, які були розділені між собою мурами (М. М. Ієвлев). При подальшому дослідженні фортеці кількість дворів на її території може бути уточнена. На думку М. М. Ієвлева, за типом побудови мурів, планування зовнішнього простору Тягинська фортеця дещо схожа з Тракайським замком, а деякі елементи в плануванні системи мурів мають аналогії в генуезьких фортецях Північного Причорномор'я того ж хронологічного періоду, зокрема Судакської. На основі порівняння планувальних структур Тягинської та вищезгаданих фортець, М. М. Ієвлевим був запропонований перший варіант історичної реконструкції фортеці Тягин.

Фортеця та городище Тягин розташовувалися в дуже зручному стратегічному місці, яке дозволяло здійснювати контроль як за водним торговельним шляхом, який проходив по р. Дніпро, так і за сухопутним шляхом між Європою та Кримом. В результаті проведення батиметричної зйомки (О. В. Чубенко, М. М. Ієвлев) в акваторіях р. Дніпро та р. Тягинка вдалося знайти місця розташування двох пристаней, місце знаходження переправи через р. Дніпро та вежі біля неї, а також місце розташування моста через старе русло р. Дніпро (рис. 8: 1,2). Фортеця, розташована на переправі, виконувала функцію митниці важливого транснаціонального торговельного шляху європейського напрямку, що йшов на Київ, Львів, Краків і далі, про що свідчать знахідки татарських, зокрема татарських монет із генуезькою контрамаркою та польських монет кінця XIV – першої половини XV ст.

Після завершення польового етапу дослідження фортеці 2018р. проведений комплекс консерваційних робіт за методикою к.і.н. О.С.Біляєва, а здійснена засипка стін та площі розкопу шаром річкового піску.

РЕЧОВІ ЗНАХІДКИ. У процесі розкопок 2018р. знайдено і занесено у Польовий опис 1306 артефактів, в тому числі на інвентар взято 282 знахідки.

Найбільшу групу знахідок (190 од.) складають **вироби з глини**, які представлені тарним, кухонним та столовим посудом.

Тарний посуд нечисельний – уламки червоноглиняних товстостінних посудин, які мають певні близькі риси із причорноморськими амфорами V–VIII типів та Північно–Східною групою тарної кераміки Криму та Приазов'я інколи із прокресленим стрічковим орнаментом (Коваль 2010, с. 166–168; Масловский 2006, с. 355–356).

Кухонний посуд – горщики без поливи та з поливою на внутрішньому боці, глеки різних розмірів з ручками та без ручок групи ПСК.

Основна маса посуду належить *столовому сервізу*, до якого входять глеки, миски, піали, тарілки. Це посуд з монохромною та поліхромною поливою, посуд сграфіто.

Перша група – червоноглиняний посуд, із використанням ангобу та монохромної поливи із переважанням зеленого кольору різних відтінків. Саме зеленою поливою по білому ангобу прикрашена піала діаметром 22 см (рис. 9: 1), має аналогії серед виробів групи Південно – Східний Крим. Дещо близький за декоруванням одноручний глек із фігурним зливом, поверхня ззовні вкрита ангобом, по якому йде зелена полива. Висота глека 24см. Горловина прикрашена рядками лінійного орнаменту (рис. 9: 2). Майже тотожній глек, знайдений в Алушті, відноситься до групи причорноморської кераміки та датується XV ст. (Коваль 2010, іл. 39: 8). Горщики з поливою на внутрішньому боці та ін. Аналогії посуду є серед кераміки різних регіонів Золотої Орди, і зокрема в Криму.

Друга група – посуд з поліхромною поливою. Окремо слід відмітити знахідку дрібного уламка тонкостінної червоноглиняної посудини вкритої з обох боків *матовим білим покриттям* та блакитним рослинним розписом, яка нагадує зразки італійській порцеляни.

Третя група (миски, чаші, тарілки) – кераміка сграфіто різної кольорової гамми, яка має чисельні аналогії у візантійсько–чорноморських пам'ятках, зокрема у Криму, Аккермані та інших центрах виробництва та розповсюдження кераміки сграфіто (рис. 10) Цікавою знахідкою є фрагмент сграфіто із прокресленими літерами, вкритими золоченням, аналогії якому поки що не знайдені. Схожий фрагмент (з двох частин) має сліди перебування в огню.

Вироби з металу (132 знахідки) представлені артефактами з заліза, бронзи, свинцю та срібла. Найбільшу частину складають артефакти з чорного металу. Переважають предмети будівельно – кріпильного призначення: ковані цвяхи (59 одиниць) різного гатунку: будівельні, корабельні, можливо для шкіряних виробів тощо (рис. 11).

Чисельну групу складають предмети озброєння. *Наконечники арбалетних болтів* та їх фрагменти (12 одиниць) втулкові, довжиною 6,0–8,0 см, пірамідальні із

ромбовидною голівкою (рис 12), які мають повні аналогії серед знахідок на городищах Литви та Замковій горі у Вільносі XIV ст. (Виткунас, Забела 2017, с. 75).

Наконечники стріл (6 од.) мають аналогії у пам'ятках широкого простору, зокрема золотоординських, XIV–XV ст.

Зустрічаються і інші речі побутового призначення: фрагменти чавунних казанів, а також кресало (рис. 13), язичок пряжки та інші. Повна аналогія кресалу є, зокрема, на пам'ятках Литви XIV–початку XVI ст., наприклад у похованнях цього часу могильника Якштайчяй (Urbanavicius 1979, pav. 11: 5). Язичок пряжки за формою і вигином нагадує язички литовських округлих пряжок XIV–XV ст.

Вироби з бронзи представлені фігурною накладкою, фрагментами поясних пряжок, гудзиком та уламками дрібних виробів. Фрагмент маленькій пряжки із фестончатим краєм, близький формам, відомим в археологічних пам'ятках Литви.

Знайдені **монети XV–XVII ст. із срібла** (8 од.). (рис. 14: 1, 2.). За визначенням Г. А. Козубовського, знахідки монет мають такі формальні ознаки:

Монети з підйомного матеріалу:

Монета татарська (інв. № 2) овальна, добре помітна рельєфна тамга, розміром 1,6 x 1,4 см, товщина – 0,1 см. Кримське ханство, швидше за все II половина XVII ст. Монета польська (інв. № 3) із перфорацією для вторинного використання, округла, напис Сигизмунд III (1587–1632р.) діаметр – 1,8 x 1,9 см, товщ. – 0,05 см. гріш коронний, 1621р (?).

Монети з культурного шару фортеці.

Монета татарська, овальна (інв. № 30), добре помітна тамга та напис, розміри: 1,4 x 1,2 см, товщина 0,1 см., кв.5 (12), гл. 0,1 м, Кримське ханство, Менглі–Гірей (1468–1515), акче 1486/1487 рр.

Монета татарська, овальна, (інв. № 68), тамга, розміром 1,1 x 1,5 см, товщ. 0,1 см (рис.). Кв.3, гл. 0,2–0,4м. акче 1482–1491 рр.

Монета татарська, округла (інв. № 69), діаметр 1,5см, товщина – 0,2см, кв. , гл.0,2–0,4, Золота Орда.

Монета татарська, округла (інв. № 70), діаметр 1,6 см, товщина–0,1 см, кв. 5., гл. 0,2–0,4 м; Золота Орда, Кафа (?), XV ст. від 1420–1480рр. Крапка с характерною саме для генуезько – татарських монет 1420–1440 рр.

Монета татарська, овальна (інв. № 154), розміром 1,4 x 1,3 см, товщина – 0,15 см, кв. 12, Кримське ханство, Менглі Гірей, акче 1482–1491 рр.

Монета татарська (інв. №2 32) збереглася частково у вигляді сегмента з тамгою, розмір частини, що зберіглася 1,5 x 0,8см, кв. 19, гл. 0,6–0,8 м. Акче, Кримське ханство (?), XV–XVI ст.

Таким чином монети з культурного шару фортеці поділяються на дві групи: **монети Золотої Орди та Кримського ханства першої половини XVст. та монети Кримського ханства останньої чверті XVст.**

Вироби зі скла нечисельні (6 од.). Це фрагменти стінок та денця посудин з прозорого та напівпрозорого скла, можливо західний, італійський імпорт. *Знахідки з каменю, кістки* (12 од.). Це фрагменти архітектурно–будівельних конструкцій із слідами обробки та рельєфного декору. Особливий інтерес привертає архітектурна деталь з мармуру із плоскою поверхнею, яка прикрашена різним орнаментом у вигляді кола, оточеного фігурною рамкою. Крім того, знайдені кам'яні гарматні ядра. *Кістяні вироби* (2) представлені уламком лощика із перфорацією та фрагментом заготовки кістяного виробу. Крім того знайдена мушля каури.

Висновки.

Археологічні матеріали являють значний інтерес у вивченні культур цивілізаційних осередків регіону: Великого князівства литовського та Руського, Золотої Орди, Кримського ханства, торгівельної діяльності італійських міст – Генуї та Венеції на Чорному морі, контактів Османської імперії та українського козацтва.

Комплексні дослідження видатної пам'ятки історії та культури дозволяють конкретизувати сторінки історії Великого князівства Литовського та Руського, до якого входило Київське князівство – одне з головних наступників спадщини Київської Русі, засвідчити історичну місію стратегії та практики фортифікаційної діяльності Великого князя Вітовта із захисту кордонів українських земель, становленні нових відносин у різному конфесійному та багатоетнічному середовищі Півдня, синкретичному культурному ареалі, що мало надзвичайного значення для подальшого цивілізаційного розвитку України, створення об'єктивних умов формування державотворчих тенденцій.

Фортеця та її оточення входять до південної смуги збереження християнства часів Литовського князівства, Золотої Орди, Кримського ханства і Османської імперії. Ця територія охоплює велику протяжність із Заходу на Схід, має спадкоємність скрізь століття, що засвідчується археологічними матеріалами, та писемними джерелами від Білгороду – Аккерману до Тягині тощо. У якості прикладу нагадаємо значний відсоток поховань із християнськими ознаками у могильнику Мамай–Сурка кінця XIII – початку XV століття (Ельников 2006), чисельні знахідки української кераміки XVII–XVIII ст. у Білгороді та Очакові. Надзвичайно важливою обставиною, є функціонування Браїльської митрополії Константинопольського патріархату, яка існувала з 1580 по 1840 р. і об'єднувала православні приходи, до яких входило християнське населення від Кілії та Аккерману до Тягині включно (Середа 2015, с. 203–205).

Відкриття залишків фортеці з таким станом збереження оборонних структур є унікальним явищем Південно–Східної частини Пониззя Дніпра, перлиною середньовічної археології Херсонщини. Вони свідчать про необхідність продовження археологічних досліджень, консервацію та музеєфікацію пам'ятки. Стан збереження укріплень фортеці дозволяє реставрувати та музеєфікувати оборонні споруди, використати їх у розвитку туристичної діяльності, пропаганді історичного минулого Херсонщини. Тому необхідно вирішити питання щодо охорони залишків фортеці, створення музею «Тягинська фортеця», як основи майбутнього історико–археологічного заповідника.

Беручи до уваги значення фортеці Тягин в історії України та Литви, пам'ятка набуває не лише національного, а й міжнародного значення. Це місце переплетіння історичних шляхів цивілізацій тюркських народів, Балтії та України. Розкопки городища та фортеці Тягин відкривають невідомі сторінки маловивченого періоду історії України та Литви і засвідчують надзвичайну актуальність продовження досліджень.

ЛІТЕРАТУРА

- Гошкевич, В. І. 1916. Раскопки на острове против м.Тягинки. *Летопись музея за 1914 год*. Херсон, 6, 48 с.
- Виткунас, М., Забела, Г. 2017. *Городища балтов: неизвестное наследие*. Швобене Ж. (літ.ред.). Вільнюс, 88 с.
- Ельников, М. В. 2006. *Средневековый могильник Мамай–Сурка*. Запорожье, т.2, 356 с.
- Коваль, В. Ю. 2010. *Керамика Востока на Руси IX–XVIII века*. Беляев Л.А.(ред.). Москва: Наука, 269 с.
- Масловский, А. Н. 2006. Керамический комплекс Азака. Краткая характеристика. Кияшко В. Я. (отв.ред.). *Историко – археологические исследования в Азове и на Нижнем Дону*, 21, с. 308–473.
- Середа, О. Г. 2015. *Османсько–українське степове Порубіжжя*. Одеса: Астропринт, 311 с.
- Rickevičiūtė, K. 1995. Karmelavos kapininas. *Lietuvus archeologija*, т 11, s. 73–103.
- Urbanavicius, V. 1979. Jakštaičių senkapis. *Lietuvus archeologija*, т.І, s. 1–122.
- Urbanaviciene, S. 1995. Dictaru kapininas. *Lietuvus atchaeologiya*. т.11, s. 169–206.

REFERENCES

- Goshkevich, V. I. 1916. Rozkopki na ostrovi protiv m. Tyaginki. *Letopis muzeja za 1914 god*. Kherson, 6, 48s.
- Vitkunas, M., Zabela, G. 2017. *Gorodischa baltov: neizvestnoye nasledie*. Shvobene Zh.(ed.). Vilnius, 88 s.

- Elnikov, M. V. 2006. *Srednevekovi mogilnik Mamay–Surka*. т. 2. Zaporozhzhye, 356 s.
- Koval, V. Yu. 2010. *Keramika Vostoka na Rusi IX–XVIII veka*. Belyayev L. A. (ed.). Moskva: Nauka, 269 s.
- Maslovsky, A. N. 2006. *Keramicheskiy kompleks Azaka. Lratlaya harakteristika*. Kiyashko V. Ya. (ed.). *Istoriko–arheologicheskiye issledovaniya v Azove I Nizhnem Donu*, 21, s. 308–473.
- Rickevičiūtė, K. 1995. *Karmelavos kapininas*. *Lietuvos archeologija*, т. 11, s. 73–103.
- Sereda, O. G. 2015. *Osmansko–Ukrainske stepove porubizhzhya*. Odesa: Astroprint, 311 s.
- Urbanavicius, V. 1979. *Jakštaičiu senkapis*. *Lietuvos archeologija*, т. I, s. 1–122.
- Urbanaviciene, S. 1995. *Dictaru kapininas*. *Lietuvos atchaeologiya*. т. 11, s. 169–206.
-

**S. O. Biliaieva, K. S. Gulenko, O. V. Grabovska,
M. M. Ievlev, O. V. Manigda, O. E. Fialko, O. V. Chubenko**

**THE FORTRESS TYAGIN IN THE SYSTEM
OF HISTORICAL AND CULTURAL RELATIONS
FROM BALTIC TO THE NORTH BLACK SEA AREA:
THE RESULTS AND PERSPECTIVES OF INVESTIGATIONS**

Ukrainian lands take an important place in the history of the Great Principality Lithuanian and Russ. In addition, the material culture of the south part of the federative state continue to be almost unknown. That is way, the excavation of the fortress of Tyagyn, as the part of the fortification, created by Lithuanian Great Prince Vitautas in 1398y., is the actual project of the study of the historical and cultural past of the large space of the East Europe. In the course of the investigation in 2016–2017 yy. the excavation conducted the settlement, the territory of former Golden Horde city. In 2018 y. our works concentrated on the fortress, its topography, planning structure and measures were established. The part of outer walls and interior structure discovered. The collection of artifacts includes various tools, weapons, adornments, ceramics, coins of the end of the XIV–XVI centuries were obtained, which confirmed the conception of trade and defend function of Tyagyn on the south border of the Lithuanian–Ukrainian state and the World of East.

Keywords: Tyagyn fortress, ferriage, custom house, the Lithuanian–Ukrainian state, topographic plan, bathymetric studies.



Рис. 1. Тягин, городище

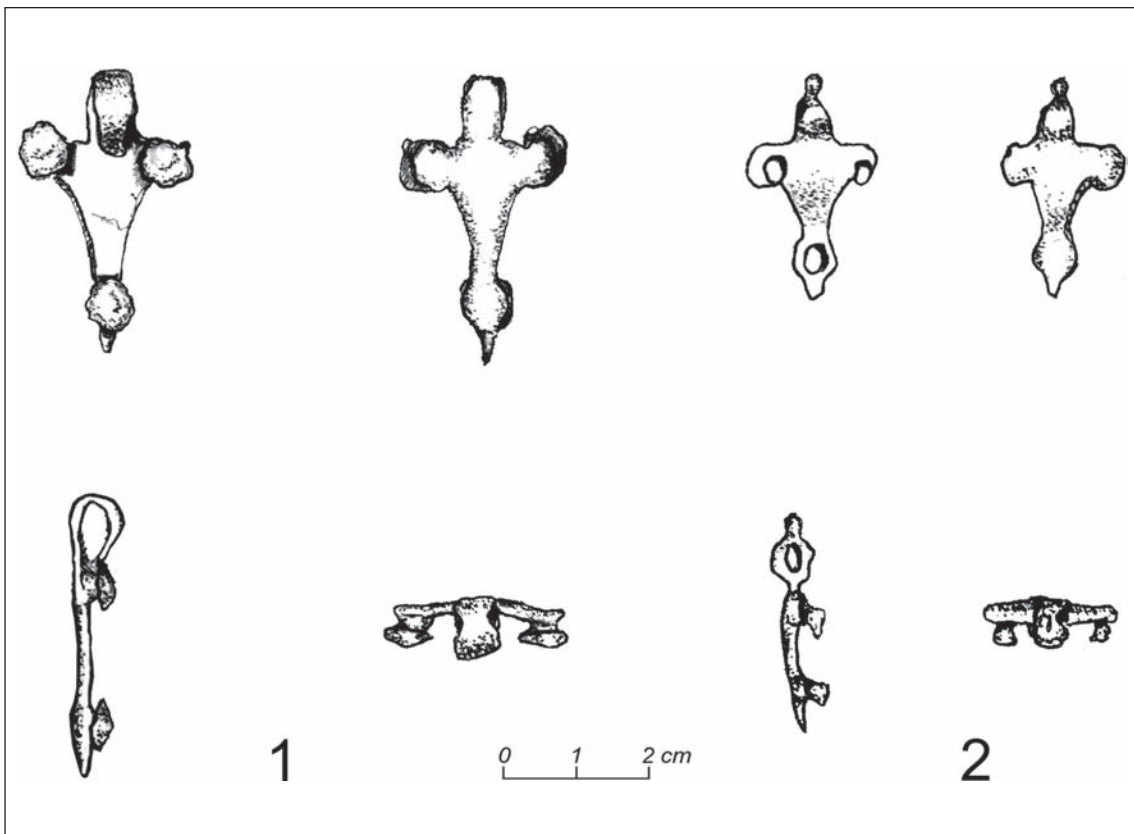


Рис. 2. Накладки на шкіряні гаманці



Рис. 3. План фортеці Тягин за результатами аерофотозйомки

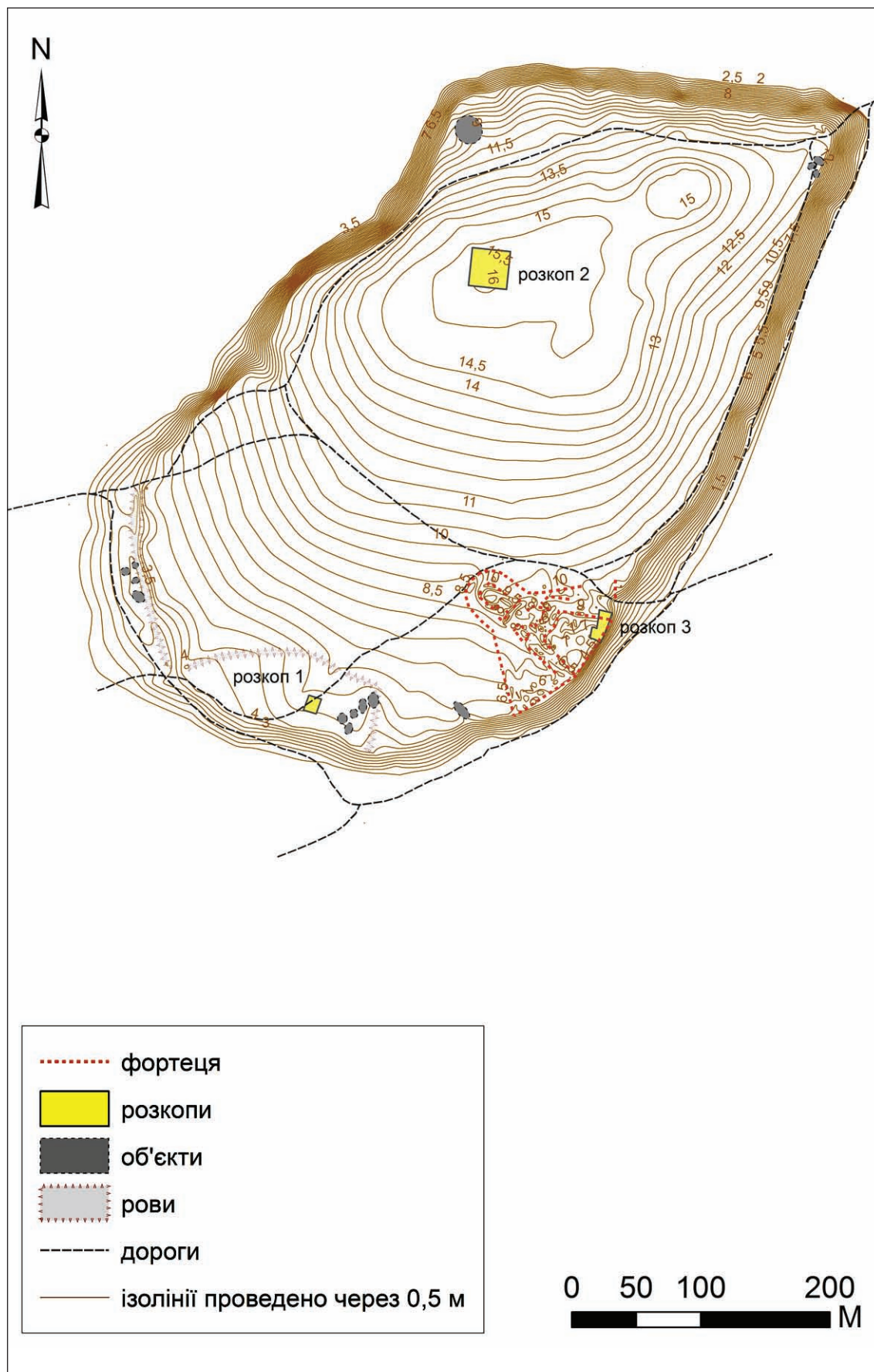


Рис. 4. План археологічного комплексу «фортеця Тягин» на основі створення моделі рельєфу



Рис. 5. Залишки частини зовнішньої стіни фортеці



Рис. 6. Фрагмент законсервованої стіни



Рис. 7. Контрфорс

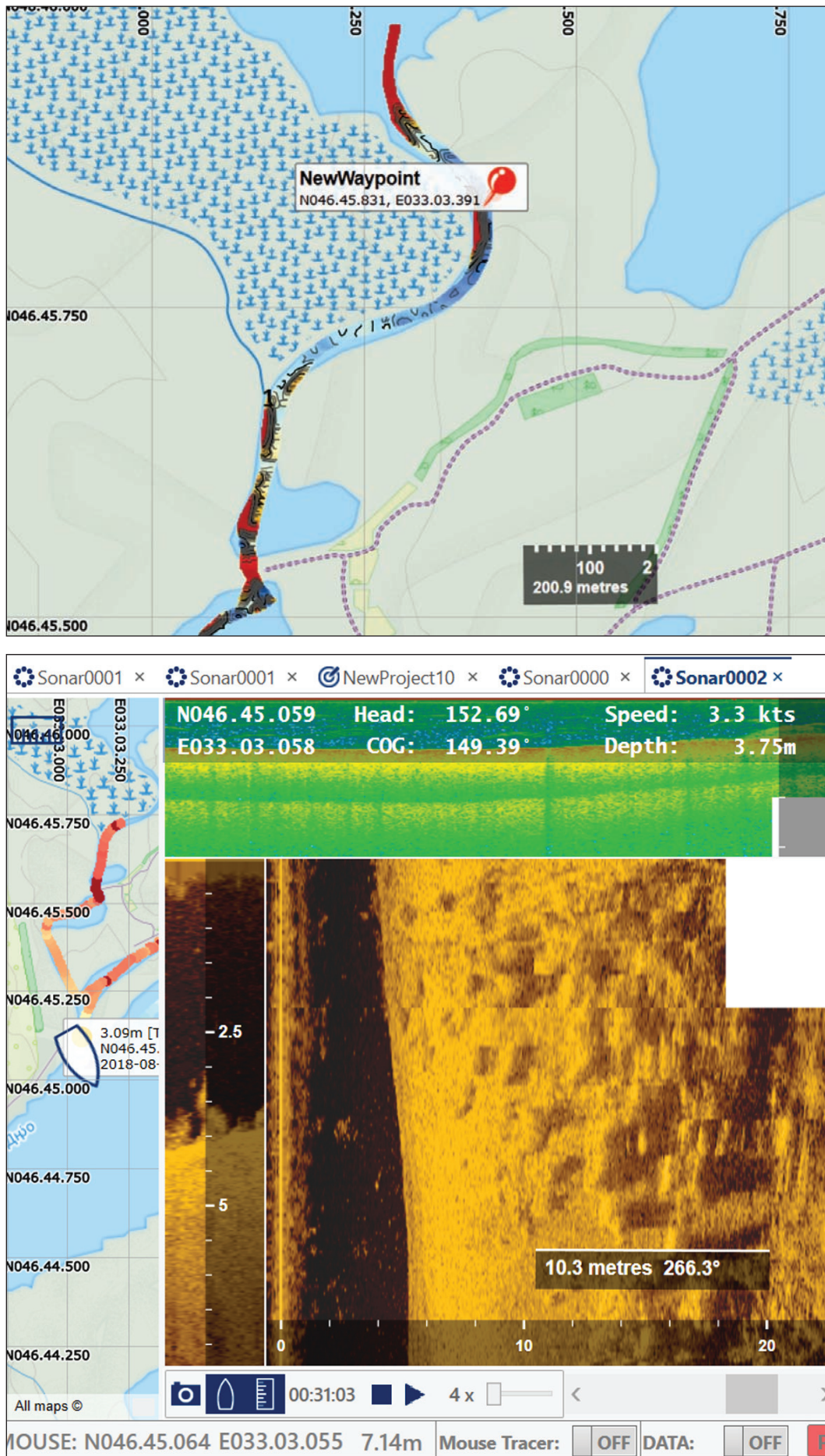


Рис. 8. Місцезнаходження пристані та залишків вежі за результатами батиметричних досліджень



▲
◀ Рис. 9. Кераміка з зеленою поливою: глек (1) та миска (2)

▼
Рис. 10. Фрагменти кераміки: полив'яної (1) та з графіто (2)

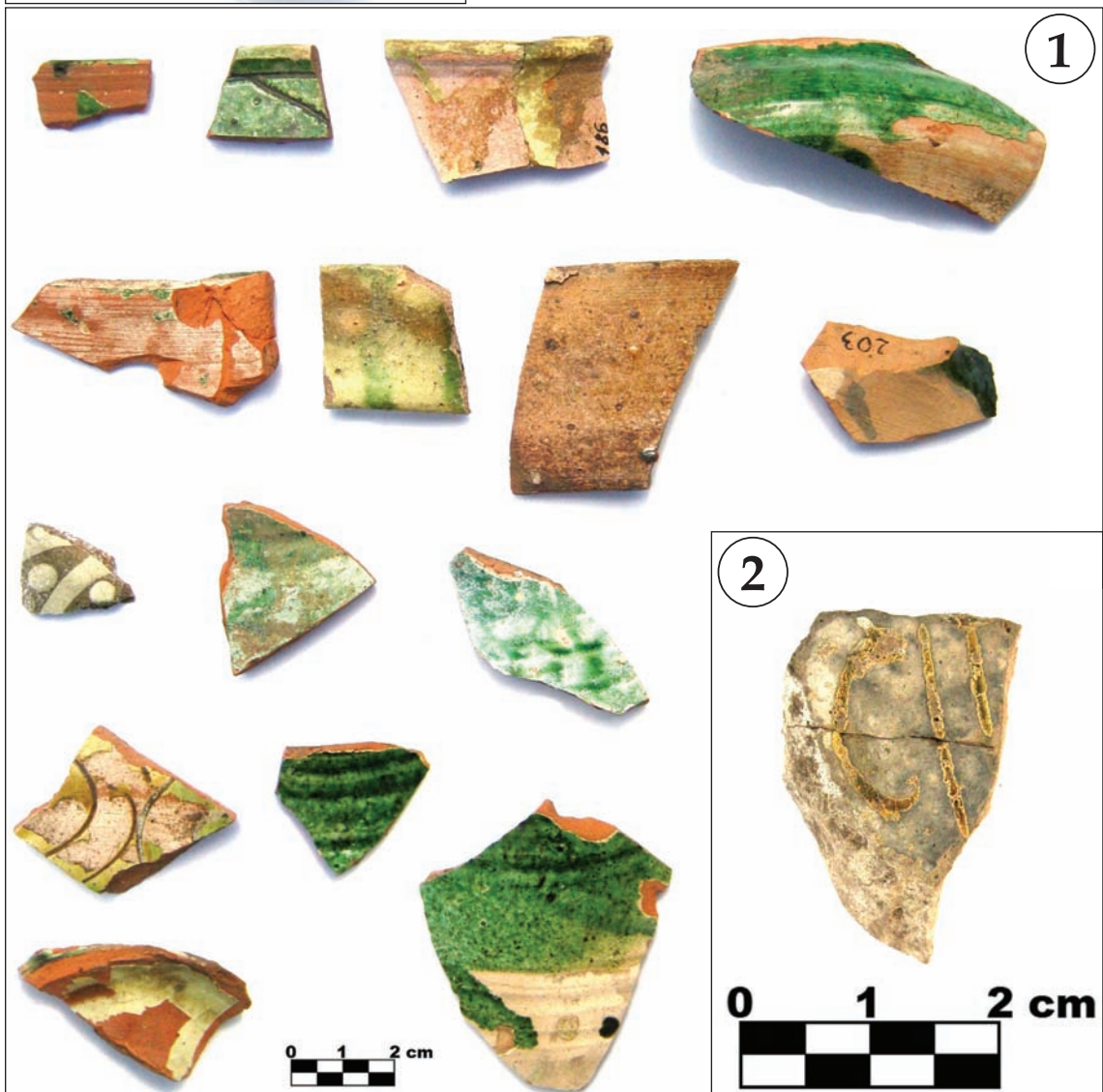




Рис. 11. Цвяхи

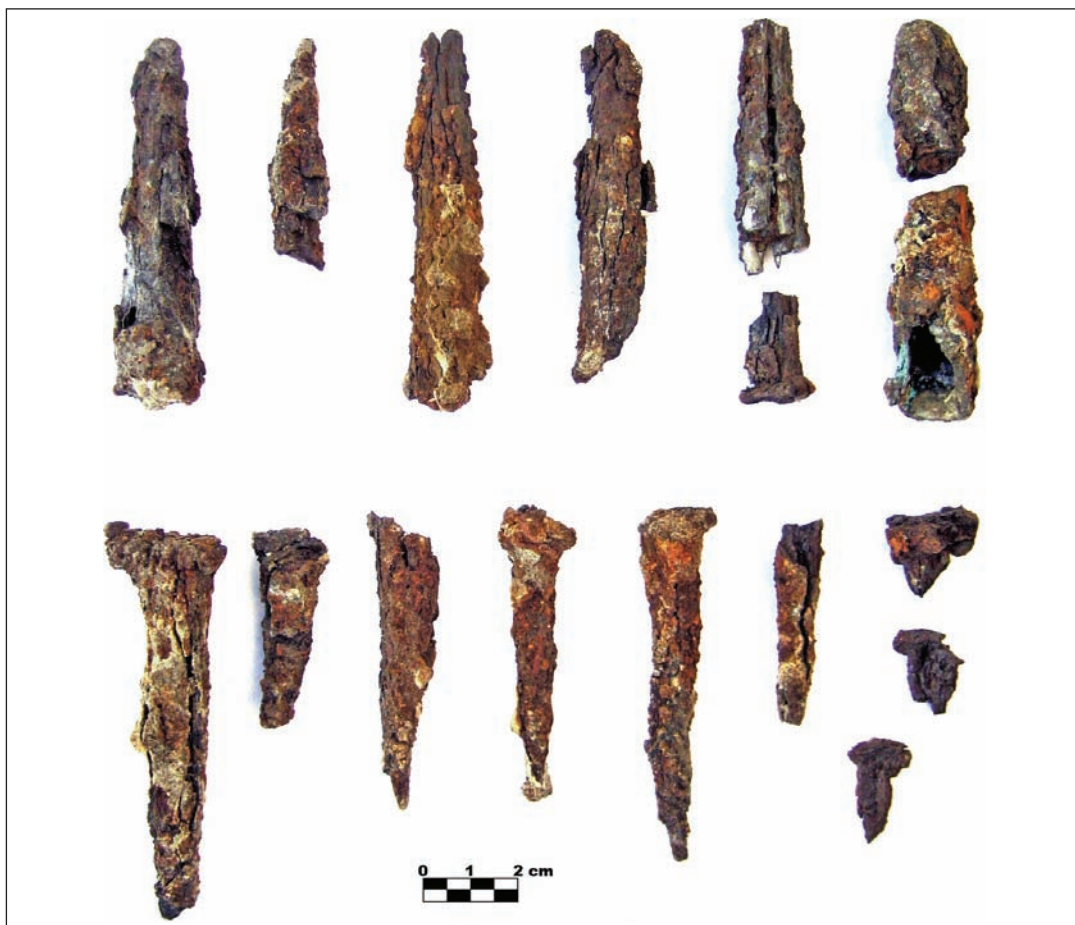
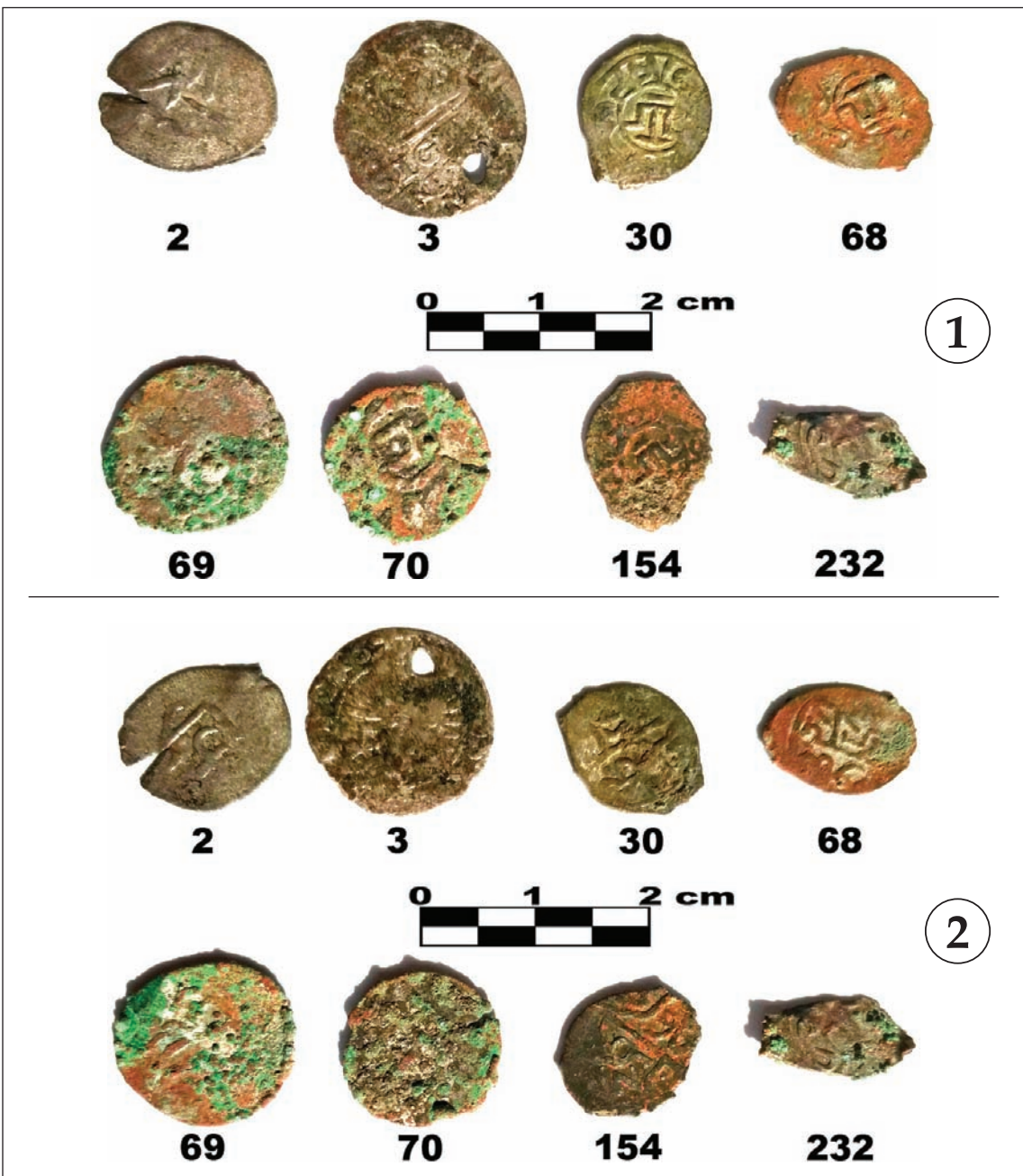


Рис. 12. Наконечники арбалетних болтів та цвяхи



Рис. 13. Кресало, та інші побутові речі



460

Рис. 14. 1, 2: Монети