

Донца. Характеристика кремневого інвентаря, хозяйства, обряда життя населення зимовниковської культури дається на основі матеріалів дослідження стоянки Вязовок 4а, котра досліджувалась під Лубнами. На широкому фоні східно-європейського мезоліта розглядаються проблеми періодизації і хронології культури. Автори прийшли до висновку про їх родство з песочноровськими стоянками басейна Десни, а також усть-камської культури Середнього Поволж'я. Вероятно, зародившись в Дриасі III, культура розвивалась в ранньому голоцені.

L. L. Zaliznyak, I. M. Gavrilenko

ZIMOVNIKI MESOLITHIC CULTURE OF LEFT-BANK UKRAINE

The new culture of the stone age of Ukraine named the Zimovniki culture is described. Over a dozen of Zimovniki relics is excavated in the forest-steppe left-bank area of the Dnieper and in the Basin of the Seversky Donets. Flint stocks, utensils, mode of life of the population in the period of the Zimovniki culture are characterized on the basis of findings from settlement Vyazovok-4a excavated near the town of Lubny. Problems of periodization and chronology of the culture are described on the background of the east-European mesolithic age. The authors came to the conclusion on their affinity with Pesochnorovian sites of the Desna river basin and with Ust-Kama culture of the mid-Volga banks. Apparently, the culture being arisen in Drias III continued developing in early Holocene.

Одержано 25.09.93

МОДЕЛІ ЖИТЕЛ ТРИПІЛЬСЬКОЇ КУЛЬТУРИ

С. О. Гусєв

Стаття присвячена характеристиці моделей споруд трипільської культури. Описано локально-територіальні особливості моделей, розроблено їх типологічну класифікацію. Розглянуто питання інтерпретації моделей жител Трипілья.

Моделі жител трипільської культури традиційно викликають особливий інтерес у археологів, оскільки вони є одним з найдостовірніших джерел для вивчення трипільського домобудівництва, розкривають грані духовності енеолітичного населення, його світобачення, ідеологічні уявлення, зв'язки і відбивають загальний рівень розвитку суспільства.

Найдавніші моделі споруд походять з Близького Сходу і датуються IV тис. до н. е.¹ Саме звідти, як вважають деякі дослідники², ідея зображення житла в мініатюрі проникла до Балкано-Дунайського регіону, де знахідки змодельованих будов відомі в неолітичних культурах Південно-Східної Європи (Боян³, Кьорьш⁴, Гумельниця⁵, Градешніца⁶, Лендель⁷ та ін.). Трапляються вони і в інших частинах земної кулі, переважно у народів, які стояли на тому ж рівні розвитку, що й ранні землероби Старого Світу (Індонезія⁸, Месоамерика⁹).

Моделювання жител, таким чином, є стадіальним явищем, характерним для суспільства з ранніми формами відтворюючого господарства, спеціалізованих, у першу чергу, на землеробстві, оскільки вирощування культурних рослин з тривалим вегетативним циклом вимагало осілого способу життя в стаціонарних спорудах — прототипах моделей.

За столітню історію дослідження Трипілья виявлено близько 60

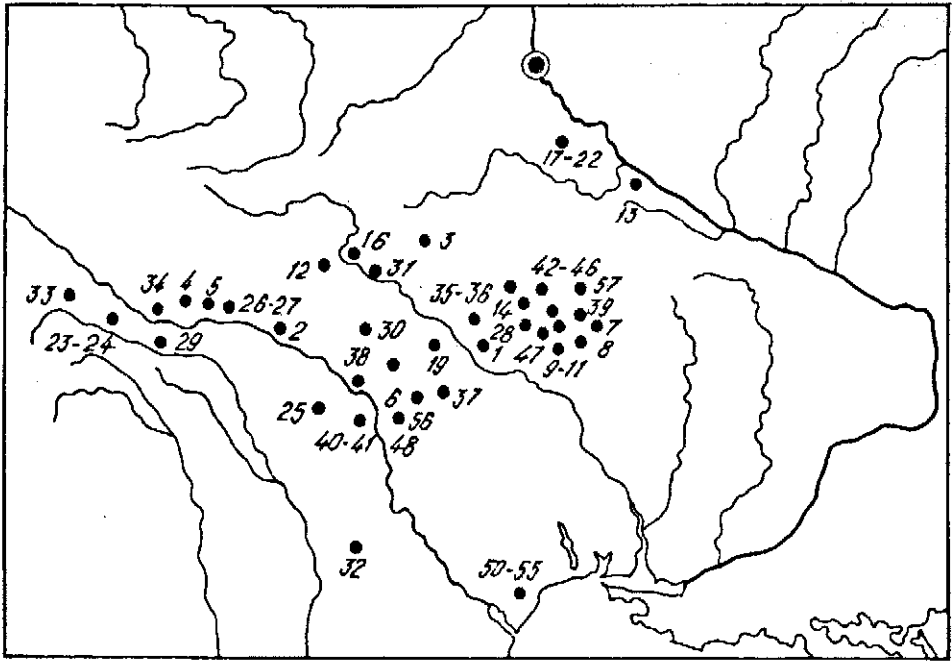


Рис. 1. Карта поселень трипільської культури, на яких знайдено моделі жител (нумерація пунктів відповідає порядковому номеру каталогу моделей жител).

різноманітних моделей жител. На жаль, переважна більшість з них (34 екз.) дійшла до нас маловиразними фрагментами і лише 17 археологічно цілих виробів мають достатню інформативність. Практично кожна оригінальна знахідка отримала наукове висвітлення та інтерпретацію, але узагальнюючі праці з цієї проблеми, нечисленні¹⁰.

Найбільша кількість моделей жител виявлена на сході трипільського етномасиву (рис. 1), зокрема в Буго-Дніпровському межиріччі, де на поселеннях томашівсько-сушківської групи та більш ранніх пам'ятках зібрано 18 екземплярів (35,3% від усієї кількості). У Подністров'ї відомо 13 знахідок, у Побужжі та Подніпров'ї — по 7. Решта походять з межиріччя Південного Бугу та Дністра і Північного Причорномор'я. Єдиною трипільською територією, де поки що моделі не трапилися, залишається схід Волині. Отже, на східних територіях трипільського арсалу моделі зустрічаються значно частіше порівняно з іншими регіонами.

Змодельовані житлові споруди знайдені на поселеннях, що репрезентують практично всі періоди розвитку культури — від раннього до найпізнішого. Переважне число їх походить з поселень етапу VIІ та СІ (рис. 2). Протягом тривалого часу еволюції Трипілля простежуються не лише кількісні, а й якісні зміни в канонах моделювання, що стає допоміжним хронологічним показником у визначенні відносної позиції пам'яток. Так, для найбільш ранніх етапів Трипілля відомі чотирикутні моделі з двосхилим дахом, без платформи, на невеликих ніжках. Стіни та дах декорувалися заглибленнями (окопи). За стилем виконання моделі цього часу близькі до однотипних предметів ранньоземлеробських культур Балкано-Дунайського кола, що брали участь у складанні Трипілля (Боян, Гумельниця, Градешниця та ін.).

З кінця раннього — початку розвинутого етапу поширюються мініатюрні будиночки без даху (Тимкове, Солончеські І), а також з'являються моделі на довгих ніжках (Лука-Врублівецька, Березівська ГЕС). Локальні особливості спостерігаються в елементах заглибленого декорування з білою інкрустацією (Борисівка).

* *Бібліографічні дані про усі моделі дивіться у каталозі наприкінці статті.*

На початку етапу VI — VII вперше знаходимо моделі жител без даху, оздоблені лише розписом. У цей же час поширюється абсолютно нова деталь конструкції — платформа з масивними ніжками (Михайлівка, Вільшанка). Ряд дослідників припускають, що реальні трипільські житла були підняті над поверхню землі, знаходячи археоло-

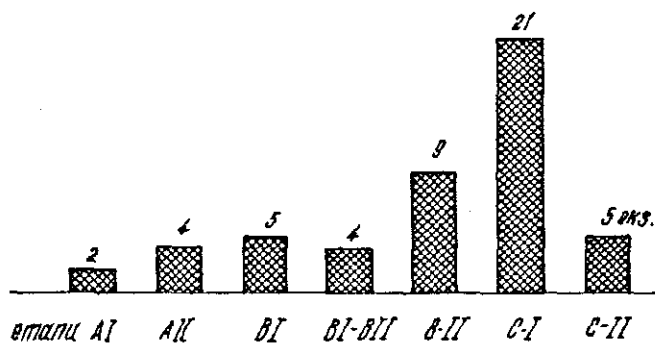


Рис. 2. Гістограма кількісного співвідношення моделей жител за етапами трипільської культури.

гічне підтвердження цього не лише в ході розкопок площадок, а й у моделях на платформі з ніжками¹¹. Не виключено, що деякі споруди мали стовпові підпори, але таких, як показує польова практика, було небагато і навряд чи саме вони стали масовим взірцем згаданих моделей. Імітувалися найтиповіші будівлі, зведені безпосередньо на землі. Для акцентування цього і з'явилася платформа, символізуючи земляну долівку, будівельний горизонт. Ніжки ж виступають лише атрибутом, утилітарною приналежністю моделі (як постамент у погрудді), тому їх не слід сприймати буквально за будівельні палі, на чому справедливо наголошувала Т. С. Пассек¹². Адже піднята на ніжках модель будиночка більш помітна, краще сприймається візуально, набуває особливої урочистості, ефекту. Разом з тим, ніжки надають моделі стійкості, зручності при перенесенні та установці. Очевидно, виходячи з таких міркувань, майже кожна зі знайдених моделей обладнувалася ніжками.

Наприкінці розвинутого етапу носії трипільської культури досконало володіли моделюванням жител, реалістично передаючи споруди ззовні (Ворошилівка, Розсохуватка) та їх інтер'єр (Сушківка₁, Сушківка₂, Попудня₁, Черкасів Сад II). Одночасно з реалістичним напрямком в надрах етапу CІ зароджується інший стиль зображення будівлі — досить схематичний. Виробів такого стилю, коли риси споруди ледь помітні, на етапі VII — CІ відомо небагато (Коновка₁, Тальянки, Попудня₂), зате з початком найпізнішого Трипілья (етапи CII/γII) стилізовані моделі панують, поступово витіснюючи реалістичний підхід. Даний період для трипільського суспільства знаменувався кардинальними перетвореннями. Першодусім змінився характер домобудування — майже повсюдно зникають наземні глинобитні житла і поширюються заглиблені будови (землянки, напівземлянки). У керамічних комплексах зменшується кількість розписних посудин, орнаментальні сюжети стають більш схематичними, в декорі застосовується заглиблена техніка та відбитки шнура. Значної стилізації набуває антропоморфна пластика. У середовищі пізньотрипільських племен, що мешкали в Північному Причорномор'ї та Подніпров'ї, з'являється раніше невідомий для Трипілья тип поховального обряду — курганні та ґрунтові могильники з трупопокладеннями. За усіма цими новаціями стоять важливі соціальні зміни, що торкнулися усіх ланок життєдіяльності трипільського населення. Змінилися й моделі. Тепер у практиці моделювання на передній план виходить не стільки зовнішня подібність до будови, скільки саме поняття про споруду, означене через предмет, що може бути мало схожим з прототипом. Прикладом таких моделей є орнаментовані глиняні кубики з Усатового. Цікаво, що на етапі γII такої ж стилізації зазнали не тільки моделі жител. «Кубічний» стиль притаманний усатівській пластиці¹³. Культурні вироби змінюють конфігурацію і в інших локальних утвореннях та культурах¹⁴.

Таким чином, практика виготовлення моделей жител у Трипільлі пройшла відповідну еволюцію. Найбільш ранні етапи культури стали періодом форму-

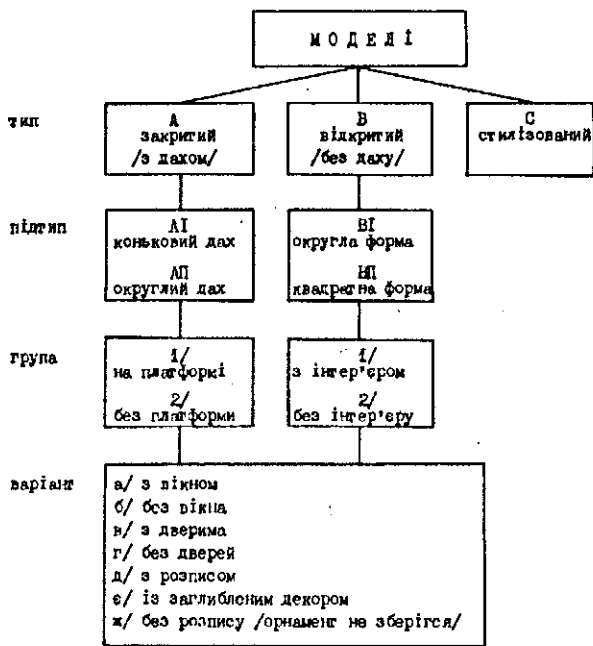


Рис. 3. Типологічна класифікація моделей жител трипільської культури.

покликана донести до глядача. Тому з кінця 30-х р. ХХ ст. поняття «відкритість» та «закритість» надійно увійшли у фахову літературу. Їх застосовують не тільки при описі трипільських виробів, а й для класифікації однотипних знахідок в інших неолітичних культурах¹⁶.

Вивчаючи ідеологію стародавнього населення Південно-Східної Європи, Б. О. Рибаків також згрупував ранньоземлеробські моделі жител, серед яких розрізняв вироби з дахом і «низи» споруд. Крім того, для південних територій ранньоземлеробської ойкумени дослідник відзначав копії жител з гладенькими стінами, а для північних, в тому числі і трипільських — стінки мали стовпці¹⁷.

Не так давно О. Г. Колесников визначив ще один тип моделей, певною мірою проміжний між «закритими» та «відкритими», коли дах знімався або ладнувався з інших матеріалів¹⁸. Можливо, у Трипільлі існували моделі і такого типу, як це відомо у Ленделі¹⁹, однак у нашому розпорядженні поки що немає жодної достовірної археологічної знахідки, яка б підтверджувала висунуту гіпотезу.

В основу запропонованої нами класифікації також покладений принцип виділення типів за морфологією. Їх три: два основних — закритий та відкритий; третій — малочисельний — складають вироби з високим ступенем стилізації (рис. 3).

З а к р и т и й т и п (А) нараховує 10 екз. Його визначальна ознака — конфігурація покрівлі — має різновиди. На цій основі тип А розчленовано на два підтипи: АІ — з коньковим дахом та АІІ — з округлим. Підтип АІ включає знахідки мініатюрних споруд з поселень Окопи, Незвисько, Гребені, Коломийщина ІІ, Коломийщина І₁ та Костешти ІV (рис. 4, 3—5). Усі вони мали плоскі дахові схили, які зверху з'єднувалися під гострим кутом, утворюючи «коньок». Окремі з них в доповненні до даху наділялися «сволоками», «ключицями» (Незвисько, Гребені, Коломийщина ІІ). Стіни прямі, без стовпців. Овальні двері розмічені по центру поперечної стіни. Навпроти дверей, в тильній стіні — округле віконце. Моделі даного підтипу прикрашалися лише заглибленим орнаментом у вигляді насічок, прокреслин, меандрових та спіралеподібних композицій. Нерідко заглиблення імітували архі-

вання образу житла з поступовим переходом до реалістичного канону, який, в свою чергу, трансформувався у схематичні моделі.

Звернемося до питання типологічної класифікації моделей жител. Вперше спробу систематизувати відомі трипільські моделі здійснила Т. С. Пассек, розділивши їх за морфологічними ознаками на дві групи — відкриті, для відображення реальної обстановки всередині будинку та закриті, з дахом¹⁵. Обраний критерій групування (присутність або відсутність даху) найдоцільніший. Він визначає подальшу конструктивну структуру зображення, підкреслює, яку саме частину будівлі (зовнішню чи внутрішню) модель

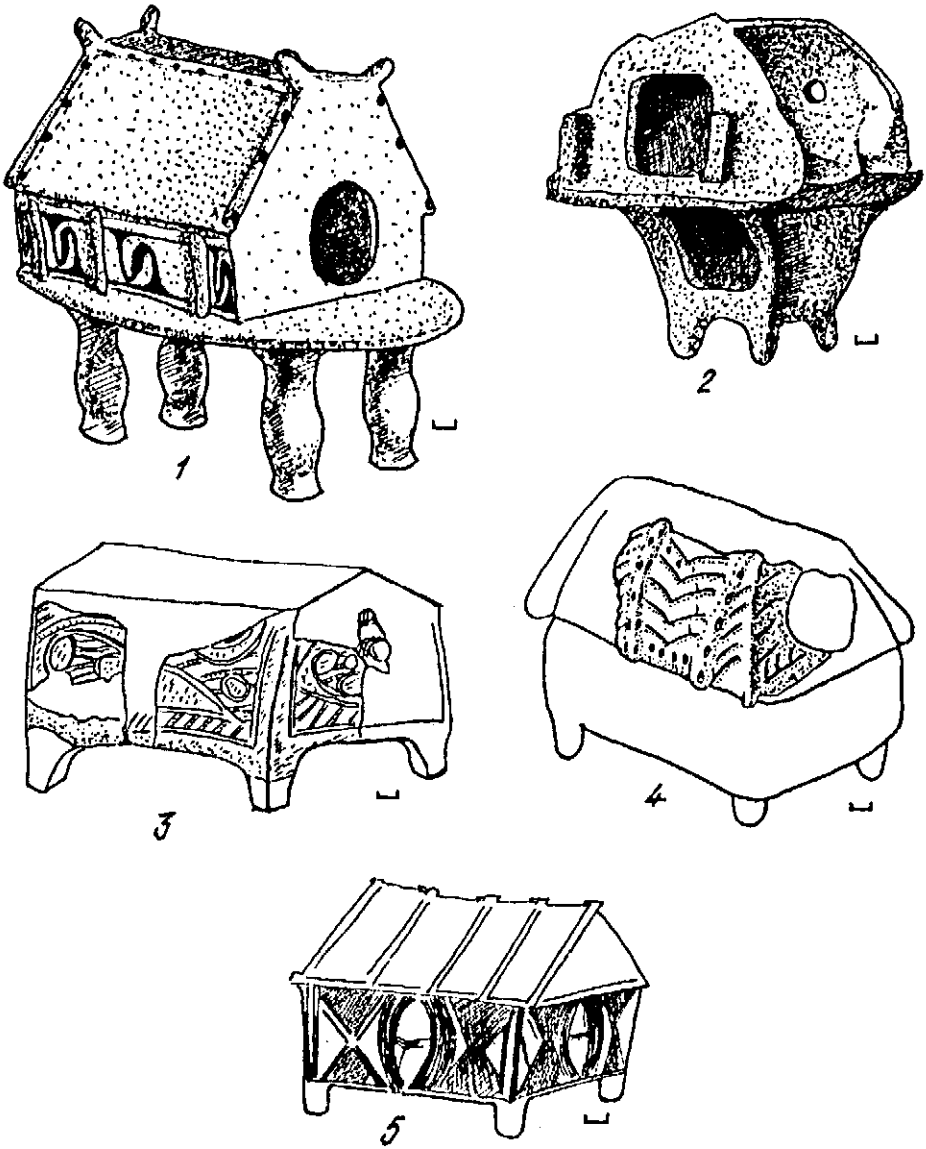


Рис. 4. Моделі жител закритого типу. 1 — Ворошилівка; 2 — Розсохуватка; 3 — Окопи; 4 — Коломийщина II; 5 — Костешти IV.

тектурні деталі (стовпці, сволки, дахове перекриття) (Коломийщина II, Гребені).

До підтипу АІІ віднесені моделі, знайдені у Розсохуватці, Ворошилівці (рис. 4, 1, 2). Ймовірно, будиночкам такої ж конфігурації відповідали два маловиразних фрагменти із Сушківки⁴, 5 та один з Піщаної (Одеська обл.) (рис. 6, 2). Моделям підтипу АІІ притаманний двосхилий дах, верхня частина якого не ребриста, а округла, що плавно поєднується лівою і правою нахиленими площинами. При моделюванні даху ретельно пропрацьовані сволки, перехрестя, ключиці, балки тощо. Іноді сволки мали низку невеликих отворів (Ворошилівка, Сушківка⁴) які, можливо, призначалися для додаткового декорування хатки гіллям або соломю. З високою правдивістю передані конструктивні деталі стін. Так, на моделі з Ворошилівки наліпи-стовпці завершувалися рогатиною, в яку «вкладався» нижній повздовжній балок. Вхідні двері овальної форми розташовувалися у фасадній стіні. У верхній частині тильної стіни пророблялося невелике округле віконце.

Будиночки підтипу АІІ розмішувалися на платформі з ніжками. Особливість розсохуватської знахідки полягає у присутності в конструкції «сіней» перед прямокутним входом та «льоху» під платформою. Можливо, модель з поселення Розсохуватка імітує житло-напівземлянку.

Усі названі моделі мали розписне оздоблення.

Між підтипами АІ та АІІ існує суттєва відмінність, а саме наявність або відсутність платформи. Практика показує, що моделям з округлим дахом платформа притаманна, а з коньковим — ні. Однак, спостерігаючи маловиразні уламки з Володимирівки₂, Борисівки та Михайлівки (рис. 6, 3), ми дійшли висновку, що в межах підтипу АІ могли існувати і вироби з платформою. Тому вважаємо перспективним ввести ще один ступінь типологічного членування моделей закритого типу, розділивши їх на дві групи: 1) — на платформі та 2) — без платформи.

В і д к р и т и й т и п (В) становлять моделі жител, у яких відсутній дах. Таких виробів відомо 24. Основний акцент при їх виготовленні зроблено на передачі внутрішньої обстановки реального житла, не зосереджуючи особливої уваги на правдивості зовнішнього боку зображення. З числа відкритих моделей трипільської культури виділяється два підтипи, які різняться за конфігурацією: ВІ — округлі та ВІІ — чотирикутного периметру.

Моделі підтипу ВІ (Солончени І, Коновка₁, Попудня₁, Попудня₂, Сушківка₂, Коломийщина І₃, Черкасів Сад ІІ та Магала (?)) (рис. 5, 1, 3, 4) мають правильну округлу або наближену до кола форму, 4 ніжки (на одній моделі з Попудні₁ виявилось 6 ніжок). Стінки окремих посудин від донець плавню переходять майже у вертикальну площину, ззовні нагадуючи сферичні або сфероконічні миски (Черкасів Сад ІІ; Сушківка₂). Інші ж мали вертикальні стінки, які під прямим кутом кріпилися до плоских донець (Солончени І — Попудня₁, Коломийщина І₂). Зрідка присутня платформа (Сушківка₁). На моделях відкритого типу кінця розвинутого етапу Трипільля зображувалися і стіни. Від кімнати вони відділялися невеликою перегородкою з дверима (Коновка₁, Черкасів Сад ІІ, Попудня₁, Попудня₂).

Підтип ВІІ визначений за моделями з Тимкового, Луки-Врублівецької₁, Тростяничка, Немирова, Володимирівки₁, Володимирівки₃, Чичеркозівки, Доброводів₁, Доброводів₂, Сушківки₁ та одній випадковій знахідці₂ з Буго-Дніпровського межиріччя (рис. 5, 2, 5, 6). Для них характерна чотирикутна в плані форма, невеликі вертикальні стінки і ніжки (крім Тимково). У більшості випадків зустрінена платформа, подекуди — сіни (випадкова знахідка₂). Завжди позначений вхід, інколи — вікно (Володимирівка₁).

Як для підтипу ВІ, так і для підтипу ВІІ, характерні моделі двох груп: 1) з інтер'єром; 2) без інтер'єру. «Класичним» трипільським інтер'єром обладнана кімната у моделі із Сушківки₁ (рис. 5, 2). Справа від входу, у кутку, на невеликому под'юмі розташована купольна піч квадратної форми з димарем, ніби закритим пробкою. Навпроти печі уздовж лівої стіни поміщалася невисока лава з розставленими на ній чотирма (збереглося лише дві грушо-подібної форми) посудинами та жіночою фігуркою, схиленою над зернотеркою (?). У тильній стіні пророблено віконний отвір, під яким простежуються сліди від відбитого хрестоподібного вівтаря.

Надзвичайно близька за внутрішнім обладнанням до сушківської моделі знахідка з Попудні₁ (рис. 5, 1). У неї також справа від входу — піч, навпроти — лава з посудинами і жіночою фігуркою, що розтирає зерно. Під вікном — вівтар хрестоподібної форми. Як можна зрозуміти за фрагментами, схожий інтер'єр мали будиночки з Чичеркозівки, Доброводів₁, Доброводів₂, Сушківки₂ та дві випадкові знахідки з межиріччя Південного Бугу й Дніпра.

Порівняно велика серія моделей жител з ідентичним внутрішнім начинням вказує на те, що вони досить реально передають обстановку в трипільському будинку. Підтверджують думку дані розкопок заглиблених жител ряду поселень Середнього Побужжя, зокрема Біликівців та Цвіжина. У Біликівцях праворуч від входу до напівземлянки на підвищенні знаходилася купольна піч, розміром 1,4×1,6 м, з димарем, поруч з яким виявлено глиняну пробку (маємо на увазі, що на багатьох моделях печі були ніби закриті пробкою). Між піччю та протилежною стіною напівземлянки розташовувалася ле-

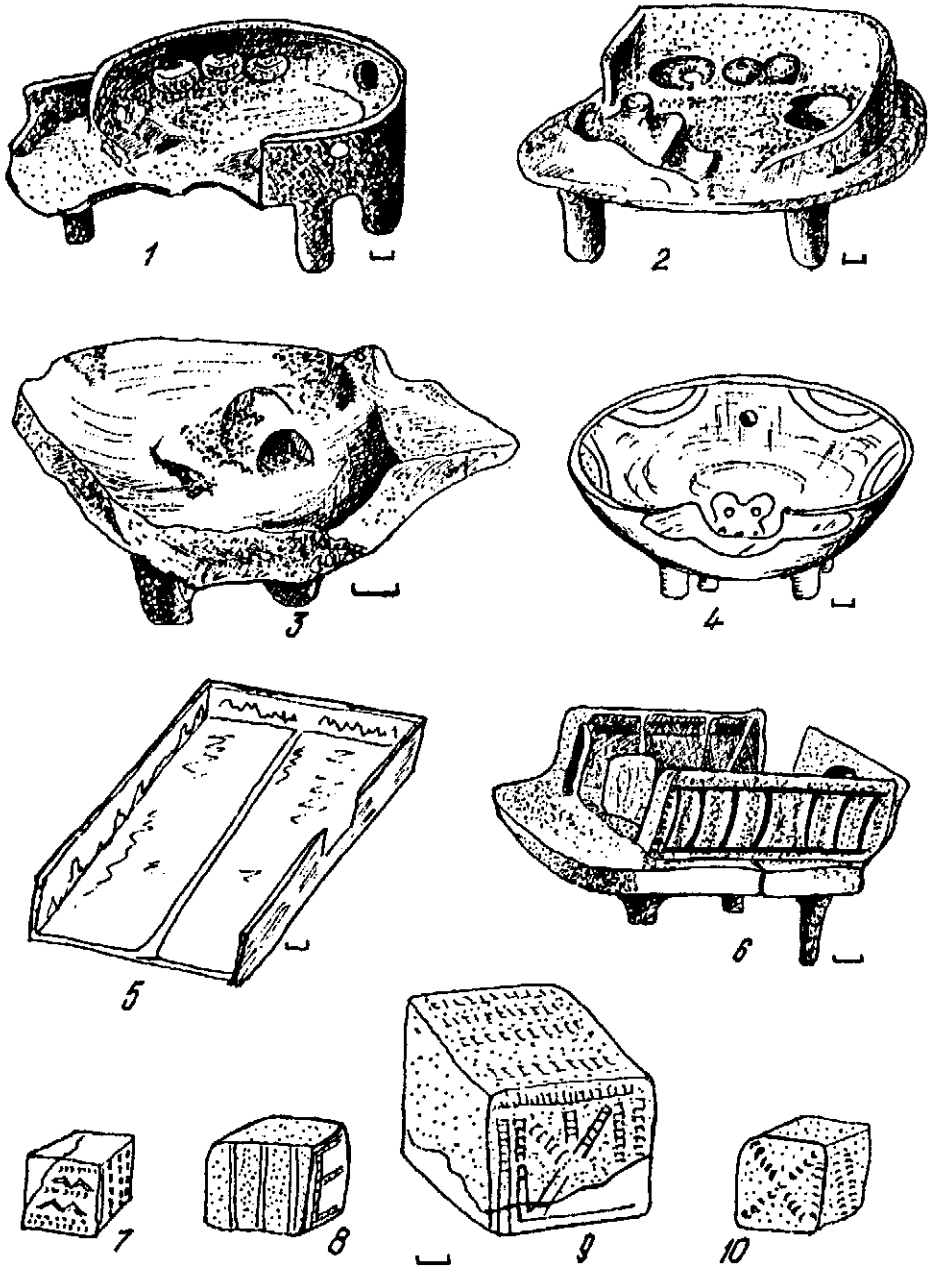


Рис. 5. Моделі жител відкритого (1—6) та стилізованого (7—10) типів. 1 — Попудня; 2, 3 — Сушківка; 4 — Черкасів Сад II; 5 — Тимкове; 6 — Володимирівка; 7, 8, 10 — Усатово; 9 — Маяки.

жанка. Встановлено також, що входу до житла передували невеликі сіни²⁰, як це ми бачимо і на моделях. У напівземлянці з Цвіжина праворуч від входу теж містилася купольна піч. Поряд з нею — підвищення для посуду²¹. Єдине, чого не вдалося зафіксувати в згаданих спорудах відповідно до моделей — це хрестоподібний вітар, однак вони достеменно відомі в наземних житлах поселень межиріччя Південного Бугу та Дніпра²², звідки й походить переважна більшість моделей з вітарами хрестоподібної конфігурації.

Не всі традиційні атрибути внутрішнього обладнання будівель Трипілья позначені на моделі з Черкасового Саду II (рис. 5, 4). Вона передає лише деякі деталі обстановки, зокрема хрестоподібний вітар під вікном,

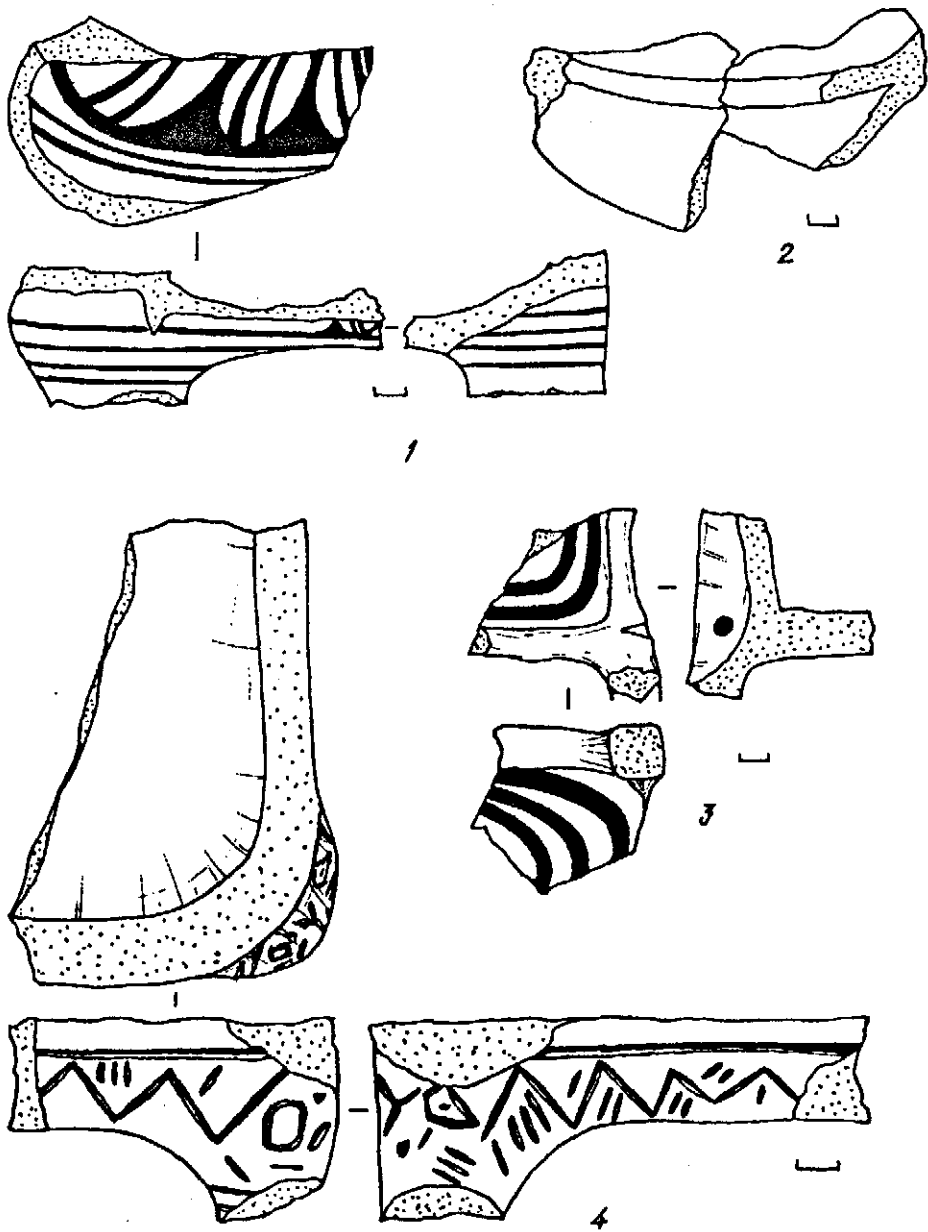


Рис. 6. Фрагменти моделей жител. 1 — Вільшанка; 2 — Піщана; 3 — Михайлівка; 4 — Березівська ГЕС.

сіни і, що оригінально, нанесені вздовж стін чорною фарбою подвійні дуги, які, здається, копіювали інтер'єрне оздоблення справжніх трипільських хат.

У групі 2, куди включені моделі відкритого типу без інтер'єру, найвідомішою є знахідка з Володимирівки₁ (рис. 5, 6). Її кімната не обставлена ні пічкою, ні лавою, ні вівтарем, але підлога густо вкрита розписом у вигляді двох доріжок чорнофарбових дуг, що чергуються з білофарбовими. Такий же візерунок зберігся на стінках ззовні, навколо дверей та поблизу вікна. Зсередини карниз стін розмальовувався двома чорними смугами зі скошеними трикутниками. Густо розписувалися ще два фрагменти від різних моделей з Володимирівського поселення та уламок з Тростянчика.

Зовсім позбавлені декоративного оформлення моделі з Немирова та Ма-

гали (?). Це мисочки неправильної овальної форми на чотирьох ніжках з ледь вираженими сіньми.

В описуваній групі дещо осторонь стоять дві ранньотрипільські знахідки. Перша — з Тимкового, де прямокутна модель без інтер'єру мала надзвичайно широкий вхід (рис. 5, 5), друга — із Солончен I, овальна в плані, з невисокими стінками на пласкому дні, з двома віконцями, але без дверей. Окресмо слід зупинитися ще на двох моделях — з Коновки₁ та з Попудні₂. Коновський виріб у плані округлий, із сіньми, на яких збереглися сліди розпису. Особливістю є те, що модель мала одну порожнисту циліндричну ніжку по центру. Схожа конструкція моделі з Попудні₂, яку М. Гімнер, через відсутність сіней, які були зламані, помилково визначив як покришку.

С т и л і з о в а н и й т и п (С) моделей жител у Трипільлі репрезентований невеликим числом екземплярів. Передусім назвемо оригінальний виріб з Тальянок*, який має підковоподібну форму і вертикальні стінки, розділені горизонтально перегородкою на дві рівновеликі частини — верхню та нижню. На думку авторів знахідки В. О. Круца та С. М. Рижова, модель схематично передає двоповерхове трипільське житло без інтер'єру.

Як окремий тип моделей жител ряд фахівців розглядають кубики з Усатового, площини яких орнаментовані прямими та діагональними заглибленими лініями, ланцюжками округлих вдавлень або стрічками насічок²³. Беручи до уваги той факт, що у найпізнішому Трипільлі стилізовано зображувалися різні категорії вотивних предметів, цілком ймовірно поширення умовності і на моделі жител. У зв'язку з цим, на наш погляд, є підстави вважати усатівські кубики стилізованими моделями.

Відразу ж після перших знахідок у трипільській культурі моделей жител, серед дослідників старовини розгорнулася широка дискусія з приводу їх інтерпретації. Основним об'єктом обговорення стала оригінальна хатка з Попудні₁, виявлена М. Гімнером у 1912 р. (рис. 5, 1). М. Гімнер вважав її копією огорожі на палях («спсlos»). В середині «огорожі», справа, розміщувалась хатина з лавами по боках. На одній з лав сидів жіночий ідол зі схрещеними на грудях руками. Ліворуч від входу, навпроти хатини була зображена фігурка жінки, що розтирає зерно на невеликому підвищенні. Поряд з нею — купки зерна та посудини для його зберігання. Хрестоподібний вівтар під вікном символізував місце для багаття²⁴. Думку М. Гімнера щодо попудненської знахідки поділяли й інші науковці, зокрема Е. Масвський²⁵, Л. Козловський²⁶, Х. Цехак²⁷.

Накопичення нових знань з польової археології поступово схилювало фахівців до того, що моделі передають не ділянку поселення, а трипільське житло. Після прийняття такого тлумачення, думки з приводу призначення мініатюрних копій жител розділилися. Ю. Айлю в усіх енеолітичних антропоморфних та зооморфних фігурках, мініатюрних посудинах, кріслицях та моделях будиноків вбачав дитячі іграшки²⁸. З критикою цієї концепції виступила В. Козловська. Вона вважала такий підхід надто спрощеним²⁹. Її підтримав К. Масвський, який також не розглядав моделі як іграшки, але й не поспішав віднести їх до розряду культових предметів. На його думку це були лише поробки стародавніх гончарів, які у такий спосіб висловлювали свої естетичні почуття³⁰.

Остаточне питання про зміст зображення на моделях було вирішене завдяки Т. С. Пассек. Вивчаючи рештки наземних та заглиблених жител у Коломиїщині та Володимирівці, зіставляючи дані з відомими моделями, дослідниця цілком переконливо довела, що моделі передають трипільські будови різного типу³¹. Крім того, Т. С. Пассек висунула нову гіпотезу про призначення моделей. На її думку, моделі були тими предметами культу, з якими виконували необхідні магичні дії, спрямовані на досягнення загального добробуту в домі й усьому господарстві³². З тих пір практично вже ні в кого не викликала сумніву культовість глиняних моделей будівель Трипілья. Однак щодо характеру ритуальних дійств за їх участю, то й нині спостерігається

* Висловлюємо щирі подяки авторам розкопок В. О. Круцу та С. М. Рижову за надану можливість ознайомитися з матеріалом.

розмаїття поглядів. С. М. Бібіков пов'язував моделі з культом предків³³, Т. Г. Мовша — з культом сонця³⁴. Б. О. Рибаків в тих виробах, які були наділені зображеннями худоби, вбачав моделі кошар, громадських хлівів, але, разом з тим, не відхиляв ідеї священності житла та домашнього вогнища, втіленої в цих символічних предметах. Більше того, сам акт їх виготовлення дослідник вважав ритуалом, чародійством³⁵. На думку К. К. Черниш моделі будинків тією чи іншою мірою пов'язані з обрядом випікання хліба, прагненням стародавніх землеробів шляхом магічних дійств забезпечити багатий урожай³⁶. У ритуалах, пов'язаних з культом тварин, зокрема бика, використовувалася, на наш погляд, одна з останніх знахідок моделей жител з поселення Ворошилівка³⁷.

Будучи культовими виробами за своєю суттю, моделі нео-неолітичного часу Південно-Східної Європи, як вважають окремі фахівці³⁸, зображують не звичайне житло, а власне культову споруду, святилище*. Описуючи планіграфічні ситуації, дослідники неодноразово звертали увагу на розташування моделей або їх фрагментів неподалік від культових споруд. Так було у Раковцях³⁹, Коновці⁴⁰, Ворошилівці. На Ворошилівському поселенні модель житла знайдена розбитою, у невеликому заглибленні, поряд з великим трикамерним майданчиком № 8. Крім моделі, довкола майданчика виявлено чимало ритуальних предметів — антропоморфні та зооморфні скульптурки, глиняні конусики, кульки, зооморфні миски, «коритця» з букраніями тощо. Ці та деякі архітектурні особливості майданчика № 8 дозволили трактувати його як залишки зооморфного святилища. Можливо, перед його побудовою відбувався обряд, в ході якого модель «храму» заховувалася поруч у ямці, передаючи тим самим майбутній культовій споруді свої магічні властивості. Етнографія глинобитного домобудівництва знає не один випадок, коли перед зведенням хати виконувалось чаклування у викопаних довкола місця забудови ямках⁴¹.

Послідовність магічних дійств за участю маленьких глиняних будиночків децю інакше трактує К. К. Черниш. Дослідниця вважає, що мешканці трипільських поселень не «умертвляли» їх перед забудовою, а ліпили саме тоді, коли починали жити в новому будинку⁴². Втім, по суті, ця різниця не принципова. К. К. Черниш правомірно підкреслює, що магічна сила, прихована в моделях, мусить передатися великій споруді і буде сприяти добробуту сім'ї та забезпеченню її їжею⁴³.

На наш погляд, моделі символізують не тільки святилища, а й будівлі різного призначення, які масово зводилися на трипільських поселеннях. Це і звичайні житлові будинки, і господарські споруди тощо. У свідомості трипільців їх побудова, функціонування та загибель мали неабияке ідеологічне значення, що й призвело до вшанування образу житла, втіленого у моделях.

Системний аналіз трипільських моделей дозволяє виділити низку компонентів, присутність яких була необхідною при їх виготовленні. У виробах закритого типу обов'язково ретельно передані двері, вікно, елементи дерев'яних конструкцій даху і стін. Як правило, такі хатки орнаментувалися, причому декоративні сюжети майже абсолютно відповідали найпоширенішим розписним або заглибленим схемам трипільського посуду (Окопи, Ворошилівка, Костешти IV та ін.). Отже, моделі з дахом сприймалися, передусім, зовнішньою стороною, символізуючи зв'язок споруди з оточуючим світом. Моделі відкритого типу навпаки мали внутрішній контекст, коли основна ідея зображення спрямовувалася всередину трипільського будинку. При цьому найбільш показові хатки обов'язково наділялися піччю. У стародавні часи та й у недалекому минулому піч слугувала не просто пристроєм для приготування їжі й опалення приміщення, а осередком Священного Вогню. Вогнище, як відзначав О. М. Афанасьєв, є джерелом добробуту, родючості, багатств⁴⁴, тобто тих субстанцій, які здавна були в центрі ідеологічних уявлень людини. Однак не всяке вогнище є об'єктом вшанування. С. О. Токарев показав, що релігійне шанування та образне втілення вогнища відоме лише тим народам,

* Термін «святилище» ми вживаємо умовно, оскільки в повному розумінні такі виникають після виділення в суспільстві окремої групи людей — жерців.

у яких багаття запалювалося в житлі⁴⁵. Це повною мірою притаманне трипільцям з їх розвинутим домобудівництвом, тому зображення жител з печами всередині так поширене в трипільській культурі. Не випадково на чичеркозівській та попудненській моделях ідол був посаджений саме біля печі.

Досить часто в кімнатах відкритих будиночків знаходився хрестоподібний вівтар — також культовий атрибут жител. Він присутній навіть тоді, коли немає печей (Черкасів Сад II).

Реальну внутрішню обстановку трипільської будівлі підкреслюють фігурки жінок, що пораються навколішки в оточенні посуду. Втім, таких прикладів ми маємо небагато (Попудня₁, Сушківка₁), оскільки побутові сцени вихолощують урочистість релігійних церемоній, якщо вони самі не розглядалися як культовий акт. Високий ступінь реалізму цінний насиченістю побутовими подробицями, але правдивість зображення життєвих сцен певною мірою звужує коло обрядів, в яких могли використовуватися моделі жител. Більш універсальними, на наш погляд, виступають будиночки стилізованих форм. У трипільській культурі такі відомі в Тимковому, Солонченях I, Усатовому. Перехід до схематичних прийомів зображення не міг відбутися до тих пір, поки суспільне мислення не досягло здатності до абстрагування. Моделі стилізованого типу з'явилися тоді, коли у свідомості трипільців остаточно сформувалося абстрактне поняття «житло», «будова», коли вони навчилися досконали його матеріалізувати, накопичили досвід в цій справі і змогли передати його наступним поколінням. Упродовж тривалого часу первісної історії фетиши, якими виступають трипільські моделі, обиралися переважно з числа предметів або виробів, подібних до об'єкту шанування, але не завжди надіялися його рисами⁴⁶. Отже, стає зрозумілим, чому необхідність дотримання конкретності поступово відпала. Вагому частку семантичного навантаження при цьому брав на себе орнамент. Наприклад, поліхромний малюнок на моделі з Володимирівки₁ наповнював глибоким ідейним змістом досить просту форму.

Таким чином, у тлумаченні семантичної сутності моделей накреслився певний змістовий ракурс. Перш за все, такі вироби не є макетами конкретних жител, архітектурними зразками або звичайними утилітарними поробками чи іграшками. Моделі жител, насамперед, виступають сакральними виробами. Вони символізують збірний абстрактний образ житла, який у своєму матеріальному втіленні певною мірою наближається до зовнішності або внутрішності трипільських будинків. Будівля в реальному житті не сприймалася лише як затишний куток для проживання, а була одночасно і осередком роду, і пам'яттю про предків, і гарантією нової генерації, і запорукою багатства, добробуту, і місцем для господарської діяльності. Так і моделі відбивали не одну ідею, не окремий культ, а комплекс уявлень трипільського населення про житло, про споруду як мікросвіт, що відокремлюється від навколишнього оточення (макросвіту).

Виходячи за межі простого відображення будови, моделі трипільської культури мали досить широкий діапазон застосування в руслі всеохоплюючого релігійного світогляду ранніх землеробів. Моделі жител могли використовуватися там, де в першу чергу фігурує загальне поняття дому, споруди, означаючи в одному випадку батьківське вогнище, в іншому — сімейне благополуччя, домашню благодать, господарський достаток, визначаючи рівень і характер ідеологічних вірувань трипільського населення.

Примітки

¹ Mchugh W. P. Implications of a Decorated Predynastic Terracotta Model for Saharan Neolithic Influence in the Nile Valley // JNES.— 1990.— V. 49.— P. 265—280.

² Бибииков С. Н. Раннетрипольское поселение Лука-Врублевская на Днестре // МИА.— 1953.— № 38.— С. 203.

³ Попов Р. Коджа-Дерменская могила при гр. Шумень // «Izvestia-Société».— 1916—1918.— VI.— С. 133.— Рис. 135; С. 134.— Рис. 136.

⁴ Kalicz N. Clay Gods (the Neolithic Period and Copper Age in Hungary).— Budapest, 1970.— P. 20.— Fig. 8.

⁵ *Dumitrescu H.* Un modèle de sanctuaire découvert dans la station néolithique de Cascioarele // *Dacia*.— 1968.— N. S.— 12.— P. 387—394.

⁶ *Николов Б.* Градшница.— София, 1974.— Рис. 65.

⁷ *Slovensko v mladšej dobe Kamennej*.— Bratislava, 1970.— S. 141.— Tabl. XLVII.

⁸ *Породы мира.* Историко-этнографический справочник.— М., 1988.— С. 446.

⁹ *Бурганський Г., Фурдуй Р.* Загадки давнини.— К., 1988.— С. 96, 97.

¹⁰ *Колесников О. Г.* Питання типології та інтерпретації моделей будівель трипільської культури // X Вінницька обласна історико-краєзнавча конференція.— Тез. доп.— Вінниця, 1991.— С. 10, 11.

¹¹ *Круц В. А.* К истории населения трипольской культуры в междуречье Южного Буга и Днестра // *Первобытная археология*.— К., 1989.— С. 118—120; *Тодорова Т. Д.* К вопросу о проблеме реконструкции «площадок» культуры Кукутень-Триполье // *Древнейшие общности земледельцев и скотоводов Северного Причерноморья* (V тыс. до н. е.— V в. н. э.).— Тез. докл.— К., 1991.— С. 52.

¹² *Пассек Т. С.* Трипольские модели жилища // *ВДИ*.— 1938.— № 4—5.— С. 237.

¹³ *Петренко В. Г.* О семантике усатовской антропоморфной пластики // *Северо-Западное Причерноморье в эпоху первобытнообщинного строя*.— К., 1980.— С. 96—100; *Погожева А. П.* Антропоморфная пластика культуры Триполье.— Новосибирск, 1982.— С. 101.

¹⁴ *Детев П.* Модели за украса от каменномедната епоха // *Археология*.— София, 1965.— № 4.— С. 65—73.— Рис. 9, 10.

¹⁵ *Пассек Т. С.* Указ. соч.— С. 240.

¹⁶ *Перничева Л.* Глиняни модели на жилища от халколита в българските земи // *Археология*.— София, 1978.— XX.— № 2.— С. 1—12.

¹⁷ *Рыбаков Б. А.* Язычество древних славян.— М., 1981.— С. 162.

¹⁸ *Колесников О. Г.* Вказ. праця.— С. 10.

¹⁹ *Vladar J.* Praveká plastika.— Bratislava, 1979.— S. 55.— Fig. 30.

²⁰ *Заец И. И., Жураковский Б. С., Лобай Б. И.* Исследования Винницкого краеведческого музея // *АО 1976 г.*— М., 1977.— С. 294, 295.

²¹ *Заец И. И., Малинковская Т. В., Шаламай Ф. П.* Экспедиция Винницкого краеведческого музея // *АО 1975 г.*— М., 1976.— С. 325.

²² *Пассек Т. С.* Периодизация трипольских поселений // *МНА*.— 1949.— № 10.— С. 85.— Рис. 40; С. 88.— Рис 44а, 3; С. 89.— Рис. 44б, 4—6.

²³ *Болтенко М. Ф.* Стратиграфия и хронология Большого Куяльника // *МАСП*.— 1957.— Вып. 1.— С. 27; *Петренко В. Г.* Указ. соч.— С. 97.

²⁴ *Himner M.* Etude sur la civilisation premycénienne dans le bassin de la mer Noire, d'après des fouilles personnelles // *Swiatowit*.— Warszawa, 1933.— Т. XIV.— S. 152—154.

²⁵ *Majewski Er.* Najstarsza zagrada na palach z konca neolitu w plastycznej miniaturowej reprodukcji przedhistorycznej // *Extraits des comptes rendus de la Societe des Sciences de Varsovie*.— 1913.— Т. XI.— г. VI.

²⁶ *Kozłowski L.* Młodsza epoka kamienna w Polsce.— Lwów, 1924.— S. 33.

²⁷ *Cehak H.* Plastika eneolitycznej kultury // *Swiatowit*.— Warszawa, 1933.— Т. XIV.— S. 204—208.

²⁸ *Ailio J.* Fragen der russischen Steinzeit.— Helsingfors, 1922.— P. 1006.

²⁹ *Козловська В.* Точки трипільської культури біля с. Сушківки на Гуманщині // *Трипільська культура на Україні*.— К., 1926.— Вып. 1.— С. 63, 64.

³⁰ *Majewski K.* Gliniane modele chat Kultury ceramiki malowanej na Ukrainie // *Swiatowit*.— Warszawa, 1936.— Т. XVI.— S. 159.

³¹ *Пассек Т. С.* Периодизация трипольских поселений...— С. 123—125.

³² *Там же*.— С. 126.

³³ *Бибиков С. Н.* Указ. соч.— С. 204.

³⁴ *Мовша Т. Г.* О некоторых моделях жилищ трипольской культуры // *КСОГАМ за 1962 г.*— К., 1964.— С. 101.

³⁵ *Рыбаков Б. А.* Вказ. праця.— С. 161—164.

³⁶ *Черныш Е. К.* Энеолит Правобережной Украины и Молдавии.— Энеолит СССР.— Археология СССР.— М., 1982.— С. 248.

³⁷ *Засць І. І., Гусев С. О.* Модель трипільського житла з Південного Бугу // *Археология*.— 1992.— № 3.— С. 130—132.

³⁸ *Gimbutas M.* The Gods and Goddesses of Old Europe 7000—3500 B. C. Myths, Legends and Cult Images.— Berkeley — Los Angeles, 1974.— P. 67—70.

³⁹ *Попова Т. А.* Культурный комплекс трипольского поселения Раковец в Молдавии // Кратк. содержание докл. годичн. научн. сессии Ин-та этнографии АН СССР.— Л., 1983.— С. 48, 49.

⁴⁰ *Шмаглей М. М., Рижов С. М., Дудкин В. П.* Трипільське поселення Коновка в Середньому Подністров'ї // Археологія.— 1985.— Вип. 52.— С. 46.

⁴¹ *Зеленин Д. К.* Восточнославянская этнография.— М., 1991.— С. 314—316; *Булашев Г.* Український народ у своїх легендах, релігійних поглядах та віруваннях.— К., 1993.— С. 165.

⁴² *Черныш Е. К.* Проблемы исследования трипольской культуры в Молдавии // Сквозь века. К истокам культуры народов СССР.— М., 1986.— Вып. 1.— С. 130.

⁴³ Там же.

⁴⁴ *Афанасьев А.* Поэтические воззрения славян на природу.— М., 1866.— Т. II.— С. 32.

⁴⁵ *Токарев С. А.* Ранние формы религии.— М., 1990.— С. 561, 562.

⁴⁶ *Тайлор Э. Б.* Первобытная культура.— М., 1989.— С. 332.

Каталог моделей жител трипільської культури

№ п/п	поселення	етап	тип	джерела
1.	Березівська ГЭС	VI		Розконки В. П. Цибескова. Наукові фонди Одеського археологічного музею НАН України, інв. № 89936.
2.	Бернашівка	AI		<i>Збенович В. Г.</i> К проблеме происхождения трипольской культуры // Первобытная археология — поиски и находки.— К., 1980.— С. 136.
3.	Борисівка	VI	AI ₁	<i>Мовша Т. Г.</i> О некоторых моделях жилищ трипольской культуры // КСОГАМ за 1962 г.— 1964.— С. 95.
4.	Великий Жванчик	розв.		<i>Захар'єв В. А.</i> До археологічної картини Дунаєвщини // VII Подільська історико-красознавча конференція; Тези доп.— Кам'янець-Подільський, 1987.— С. 64.
5.	Велика Мукша ур. «Дубина»	VI—VII		Розвідки М. Я. Рудинського 1945 року. ІНФ ІА НАН України.
6.	Вільшанка	VI—VII		Розвідки автора та В. А. Косаківського 1990 р. Зберігається в кабінеті історії Зеленианської школи.
7.	Випадкова знахідка ₁	розв.	B? ₁	<i>Пассек Т. С.</i> Периодизация трипольских поселений // МИА.— 1949.— № 10.— С. 125.— Рис. 69, 2.
8.	Випадкова знахідка ₂	розв.	VI ₁	<i>Пассек Т. С.</i> Периодизация...— Рис. 69, 5.
9.	Володимирівка ₁	VII	VI ₂	<i>Пассек Т. С.</i> Трипольские модели жилища // ВДИ.— 1938.— № 4/5.— С. 242—246.— Рис. 7—11.
10.	Володимирівка ₂	VII	AI ₁ ?	<i>Мовша Т. Г.</i> О некоторых моделях...— С. 96.
11.	Володимирівка ₃	VII	VI ₂	<i>Мовша Т. Г.</i> О некоторых моделях...— С. 97.
12.	Ворошилівка	VII	AI ₁	<i>Засць І. І., Гусєв С. О.</i> Модель трипільського житла з Південного Бугу // Археологія.— 1992.— № 3.— С. 130—132.
13.	Гребені	VII—CI	AI ₂	<i>Бибиков С. П., Евдокимов Г. Л., Збенович В. Г., Цвек Е. В.</i> Отчет о работе Каневской первобытной экспедиции в зоне строительства Каневской ГЭС.— 1960—62.— ИА ІА НАН України, фонд 1960—62/14а.— Табл. XIX.
14.	Доброводи ₁	CI	VI ₁	<i>Калесников А. Г.</i> Об одном из источников изучения трипольской культуры // Актуальные вопросы исторической науки.— К., 1984.— С. 9, 10.
15.	Доброводи ₂	CI	B? ₁	<i>Калесников А. Г.</i> Об одном из источников...
16.	Клищів	VI—VII		<i>Заяц И. И.</i> Трипольское поселение Клищев на Южном Буге (VI—VII) // СА.— 1974.— № 4.— С. 194.
17.	Коломийщина II	VII—CI	AI	<i>Пассек Т. С., Безвельдинский Б.</i> Новые открытия трипольской археологической экспедиции в 1939 г. // ВДИ.— 1939.— № 4.— С. 189.— Рис. 3—6.
18.	Коломийщина I ₁	CI	AI ₂	<i>Мовша Т. Г.</i> О некоторых моделях...— Рис. 4, 1.
19.	Коломийщина I ₂	CI	A? ₂	Там же.— Рис. 4, 2.

№ п/п	поселення	етап	тип	джерела
20.	Коломийщина Із	СІ	ВІ ₂	Там же.— Рис. 4, 3.
21.	Коломийщина І4	СІ	ВІ ₂	Там же.— С. 97.
22.	Коломийщина І5	СІ		Там же.
23.	Коновка ₁	ВІІ	ВІ ₂	<i>Шмаглій Н. М., Рыжов С. Н., Шумова В. А.</i> Отчет о раскопках трипольского поселения у с. Коновка, ур. Пуцита (Кельменецкого района Черновицкой обл. в 1978 г.) — НА ІА НАН України, фонд 1978/30с.— С. 10.— Табл. XIV, XV.
24.	Коновка ₂	СІ		<i>Шмаглій Н. М.</i>
25.	Костешти IV	ІІІ	АІ ₂	<i>Маркевич В. И.</i> Поднетрипольские племена Северной Молдавии.— Кишинев, 1981.— С. 50.— Рис. 78, 1.
26.	Лука-Врублівецька ₁	АІІ	ВІІ	<i>Бибиков С. П.</i> Раннетрипольское поселение Лука-Врублівецька // МИА.— 1953.— № 38.— С. 202.— Рис. 67.
27.	Лука-Врублівецька ₂	АІІ		Там же.— Рис. 68.
28.	Майданецьке	СІ		<i>Шмаглій Н. М., Відейко М. Ю.</i> Пізньотрипольське поселення поблизу с. Майданецького на Черкащині // Археологія.— 1987.— № 60.— С. 66.
29.	Магала (?)	СІ	ВІ ₂	<i>Винокур І. С.</i> Археологічні дослідження на трипольському поселенні біля с. Магала // Археологія.— 1966.— Т. XX.— С. 161.— Рис. 5.
30.	Михайлівка	ВІ—ВІІ		Розвідки Вінницького краєзнавчого музею 1988 року. Зберігаються у Вінницькому краєзнавчому музеї.
31.	Пемирів	ВІІ	ВІ ₂	Розкопки М. І. Артамонова 1947 р. Зберігається у фондах Ермітажу, інв. № ЮП-П/1280.
32.	Нові Руссиги (?)	ВІ		<i>Маркевич В. И.</i> Поднетрипольские племена...— С. 37.— Рис. 46, 1.
33.	Незвисько	ВІ	АІ	<i>Cehak H.</i> Plastyka eneolitycznej kultury ceramiki malowanej w Polsce // Swiatowit.— Warszawa.— 1933.— Т. XIV.— С. 205.— Табл. XIII, 1, 2.
34.	Окопи	АІ	АІ ₂	<i>Збенович В. Г.</i> Ранний этап трипольской культуры на территории Украины.— К., 1989.— С. 122.— Рис. 78.
35.	Попудня ₁	СІ	ВІ ₁	<i>Himmer M.</i> Etude sur la civilisation premyceniennne dans le bassin de la mer Noire, d'apres des jouilles personnelles // Swiatowit.— Warszawa
36.	Попудня ₂	СІ	ВІ ₂	Там же.— С. 83.— Рі. XIII, 2.
37.	Піщана	ВІІ	АІІ ₂	Розвідки В. Н. Станка біля с. Піщана Балтського району Одеської області (р. Кодима) 1973 р. Наукові фонди Одеського археологічного музею НАН України.
38.	Раковець	ВІІ		<i>Попова Т. А.</i> О роли населения Поднестровья в формировании трипольской культуры Буго-Днепровского междуречья // Первоыбитная археология.— К., 1989.— С. 146.— Рис. 4, 1.
39.	Розсохуватка	СІ	АІІ ₂	Розвідки О. В. Цвек у Катеринопольському районі Черкаської області // Археологія УРСР.— К., 1971.— Т. 1.— С. 192
40.	Солончени ІІ	ВІ		<i>Мовша Т. Г.</i> Трипольское поселение Солончены ІІ // ЗОАО.— 1960.— Т. 1/34.— С. 247.
41.	Солончени І	АІІ	ВІ ₂	<i>Пассек Т. С.</i> Раннеземледельческие (трипольские) племена Поднестровья // МИА.— 1961.— № 48.— С. 64.— Рис. 13, 12.
42.	Сушківка ₁	СІ	ВІ ₁	<i>Козловська В.</i> Точки Трипільської культури біля с. Сушківки на Гумащині // Трипільська культура на Україні.— К., 1926.— Вып. 1.— Рис. 1, 2.
43.	Сушківка ₂	СІ	ВІ ₁	Там же.— Рис. 3.
44.	Сушківка ₃	СІ	ВІІ ₁	<i>Курінний П.</i> Монументальні пам'ятки Трипільської культури // Там же.— С. 96.— Рис. 10.

№ п/п	поселения	этап	тип	джерела
45.	Сушківка4	СІ	АІІ	<i>Мовша Т. Г.</i> О некоторых моделях...— С. 100.— Рис. 5, 1.
46.	Сушківка5	СІ	АІІ	Там же.— Рис. 5, 2.
47.	Тальянки	СІ	С	Розкопки В. О. Круца та С. М. Рижова 1984 р.
48.	Тимково	АІІ	ВІІ ₂	<i>Бурдо П. Б.</i> Александровская группа роаннетрипольских памятников // Памятники трипольской культуры в Северо-Западном Причерноморье.— К., 1989.— С. 22.— Рис. 8, 12.
49.	Тростянички	ВІІ	ВІІ	Розкопки О. В. Цвек в 1987 р.
50—55.	Усатово	ІІ	С	<i>Петренко В. Г.</i> О семантике усатовской антропоморфной пластики // Северо-Западное Причерноморье в эпоху первобытнообщинного строя.— К., 1980.— С. 97.— Рис. 16—20.
56.	Черкасів Сад ІІ	СІ	ВІ ₁	<i>Полицук Л. Ю.</i> Памятники развитого Триполья // Памятники трипольской культуры в Северо-Западном Причерноморье.— К., 1989.— С. 47.— Рис. 16, 9.
57.	Чичеркозівка	СІ	ВІІ ₁	<i>Пассек Т. С.</i> Периодизация трипольских поселений...— С. 125.— Рис. 69, 3.

С. О. Гусев

МОДЕЛИ ЖИЛИЩ ТРИПОЛЬСКОЙ КУЛЬТУРЫ

Модели жилищ трипольской культуры традиционно вызывают особый интерес. На сегодняшний день их известно около 60, причем более 35% из них происходит из восточнотрипольских территорий. На основании морфологических отличий модели жилищ расчленены на три типа: А — закрытый (с крышей), В — открытый (без крыши) и С — стилизованный. Закрытый тип подразделяется на подтипы АІ с коньковой крышей и АІІ с округлым верхом. Домики открытого типа также имеют два подтипа: ВІ — изделия округлой формы и ВІІ — четырехугольной. Отдельные группы составляют модели на платформе или без нее, с интерьером или без такового.

Будучи культовыми предметами по сути, модели жилищ Триполья выступают материальным воплощением отражения в сознании первобытного человека комплекса верований, связанного с понятием «дом». Также как реальные дома являлись объектом не только жизнедеятельности, а и способом выражения мировоззрения древних земледельцев, их глиняные модели отражали те же смысловые понятия, но на уровне символа. Модель есть символ совокупности всех свойств дома, как хозяйственно-бытовых, так и социально-культурных.

S. A. Gusev

MODELS OF DWELLINGS OF TRIPOLIAN CULTURE

Models of dwellings of Tripolian culture are traditionally of a particular interest. At present about 60 models are known, over 35% of them originate from eastern-Tripolian territories. Morphological distinctions of the dwelling models have permitted dividing them into three types: A — covered (with a roof), B — open (without a roof) and C — stylized. The covered type is subdivided into subtypes AІ with a ridge of the roof and AІІ with a round top. Open houses are also subdivided into two subtypes: ВІ of the round shape and ВІІ of the quadrangular shape. Some groups consist of models either on the platform or without it, with an interior or without it.

Being subjects of cult in their essence, models of Tripolian dwellings are a material embodiment of a system of beliefs associated with the idea of «home» in comprehension of a primitive man. The same way as real houses were not only objects of vital activity, but also a way of expression of outlooks intrinsic to ancient landlords, the earthenware models of those houses reflected similar sense ideas but at the level of a symbol. The model is a symbol of a totality of house properties, both everyday ones and socio-cult in their essence.

Одержано 10.04.95