

ДВА УНИКАЛЬНЫХ ПРЕДМЕТА РАННЕСРЕДНЕВЕКОВОЙ ЦЕНТРАЛЬНОАЗИАТСКОЙ МЕТАЛЛОПЛАСТИКИ ИЗ ПЯТНИЦКОГО (ХАРЬКОВСКАЯ ОБЛ.)

Искусство кочевых племен евразийских степей эпохи финала великого переселения народов, несмотря на весьма почтенный возраст изучения, остается до сих пор предметом дискуссионных споров. Духовный мир кочевников, воплощенный в уникальные художественные изделия, представляется современным исследователям во многом непонятным и загадочным. Весьма аморфно на неповторимом фоне кочевой культуры выглядят предметы вооружения, конской узды, домашней утвари, которые были унифицированы из-за абсолютного сходства кочевого образа жизни у всех кочевых народов обширного пояса евразийских степей.

Более точными в культурном отношении и хронологически диагностируемыми являются украшения ремennого набора. Поскольку "молодые" кочевые народы раннего средневековья, еще не научившись создавать монументальные произведения искусства, воплощали в предметах мелкой пластики свои идеологические и художественные представления. Несмотря на все многообразие дошедших до нас в большом количестве изделий поясного гарнитура, некоторым ученым удалось создать довольно точные классификационные ряды, выстроенные в строгом хронологическом порядке.

По полноте охвата, в первую очередь, претендуют на роль эталона работы А.К.Амброза и А.И.Айбабина, в которых рассмотрены находки Юга Украины и Крыма. Созданная указанными авторами классификационная система ремennого убора и фибул базируется на материалах позднеантичных и раннесредневековых погребальных комплексов [Амброз А.К. 1995; Айбабин А.И. 1990].

Весьма продуктивно обработаны другими исследователями обширнейшие материалы из восточных территорий. Геральдические гарнитуры Прикамья систематизированы Г.Д.Голдиной, В.А.Кананиным [Голдина Р.Д. Кананин В.А. 1989]. Средневожские находки подробно описаны А.В.Богачовым, а южноуральские ремennые наборы квалифицированно введены в научный оборот Н.А.Мажитовым [Богачев А.В., 1992; Мажитов Н.А. 1993].

Плодотворная работа проведена А.М.Обломским и И.О.Гавритухиным по созданию региональной сводки и систематизации поясных ансамблей Днепровского Левобережья. Основу их свода составляют материалы Гапоновского клада, а также случайные вещи и клады т.н. первой группы «древностей антов» (Колосково, Новая Одесса, Малые Будки и др.) [И.О.Гавритухин Обломский А.М., 1996].

Поэтому, без сомнения, вызывают повышенный интерес новые находки из Левобережья (подчас даже уникальные), которые типологически не отражены в классификационной системе Гавритухина-Обломского. Двум таким находкам посвящена данная публикация

Летом 2006 г. на распаханном поле у с. Пятницкое Печенежского р-на Харьковской обл., на левом берегу р. Великой Бабки (правый приток р. Северского Донца) была найдена деформированная литая серебряная бляшка в форме гербового щитка с двумя прорезными кружками у основания (рис.1; рис.4,3). Сохранилось 2/3 бляшки, в том числе один кружок. На щитке методом литья с последующей гравировкой глубоким рельефом передано изображение влево протомы хищника кошачьей породы (тигра?) в прыжке. Внешний контур предмета обрамлен широкой выпуклой рамкой и, таким образом, зооморфный образ находится как бы в углубленном гладком фоне, значительно выступая из него на высоком рельефе. Глаз животного и шерсть на загривке переданы глубокими насечками уже после гравировки и полировки контура после литья. Зрачок в глазу передан углубленной точкой. Бедро животного и, очевидно, часть живота (не сохранились) подчеркнуты прорезным контуром, образуя в нижней части бляшки отверстие треугольной формы. С изнаночной стороны бляшки имеется два штифта для крепления изделия к кончику ремня.

Фрагментарная сохранность изделия не позволяет найти точных аналогий. Для определения времени и места изготовления данного образца мелкой металлопластики, на наш взгляд, существенное значение имеет стилистика и иконография протомы хищного животного.

Безымянный мастер-торевт сумел довольно точно воспроизвести в благородном металле анатомические особенности кошачьего хищника: высокую тонкую шею, полуовальный череп, вытянутые челюсти, низко посаженные уши, длинные лапы. Животное изображено в момент напряженного бега или погони за жертвой. Экспрессия движения натуралистично передана вытянутыми вперед лапами и слегка наклоненной по ходу головой.

Поиск близких иконографических параллелей кошачьих хищников исключает в первую очередь изображения плотоядных животных VI – VII вв. из Венгрии, лесостепной полосы современной Украины, предгорий Северного Кавказа. Звери из указанных территорий имеют иные видовые особенности. Их шеи украшены фантастическими гривами. Туловища и конечности часто переданы без соблюдения естественных пропорций. В большинстве случаев европейские и кавказские мастера преднамеренно соединили образы кошачьего и волчьего хищников (рис.2;1-4). Исключением из правила в этом химерном бестиарии является предельно стилизованная фигурка льва из пеньковского поселения Скибинцы (рис. 2; 5).

Совсем иную картину мы наблюдаем в противоположной части света – на территориях Центральной Азии и Иранского нагорья. На прекраснейших произведениях раннесредневековой центральноазиатской и сасанидской торевтики мастерски запечатлены различные виды животных (копытные, хищники, птицы), которые обитали в пустынных районах и горных предгорьях в послеледниковый период. Естественно, эти виды животных были объектами промысловой и спортивной охоты.

Столовая посуда сасанидских мастеров пестрит сюжетными видами травли и охотничьих облав на кабанов, оленей, тигров и львов. Очень динамично переданы кровавые сцены терзания травоядных (лани, олени, архары) хищными птицами и кошачьими животными [Тревер К.В. Луконин В.Г., 1987].

Ни в чем не уступают по мастерству и выразительности изделия реднеазиатских торевтов. В первую очередь это касается продукции согдийских мастеров. Хотя на некоторых ранних образцах чувствуется сильное иранское влияние, однако в большинстве случаев мастера в амударьинском-зарафшанском междуречьи оригинально осмыслили сасанидское художественное влияние. В согдийской торевтике отсутствует показная помпезность, а животные изображены в более спокойной, в ряде случаев можно даже сказать в умиротворенной манере [Маршак Б.И. 1971].

Помимо двух описанных художественных традиций существует третья. Ее малочисленные следы рассеяны в яркой раннесредневековой кочевнической культуре. Не вызывает никаких сомнений, что своими иконографическими истоками амобытные изображения животных из эталонных могильников Кудырге и Копены исходят к сасанидским, а так же согдийским шедеврам [Маршак Б.И., 1971, с. 81].

Поэтому для искусствоведческой атрибуции пятницкой находки воспользуемся т. н. методом «мелких признаков», который предложен Б. И. Маршаком для распознавания школ художественного металла позднеантичного – раннесредневекового Востока. Суть метода состоит в стилистическом анализе составных деталей изображения, а так же их комплексном сравнении в рамках какой-либо одной художественной школы или во взаимосвязи с иными школами.

Для начала попытаемся очертить похожую группу изображений, в которой были бы отображены хищные животные одного вида, сходные с пятницким экземпляром, т.е. принадлежали к кошачьей породе, имели относительно рациональные очертания туловища и лап, и, наконец, у них отсутствовали львиные гривы. В видовом отношении данный тип животных, очевидно, принадлежал к различным евразийским подвидам тигров или барсов – леопардов.

Животные с перечисленными видовыми признаками запечатлены на двух шедеврах сасанидского круга из эрмитажного собрания. На одном из боковых медальонов серебряной бутылки с человеческой личиной из бывшей коллекции князя В.Н.Орлова изображена сцена единоборства охотника и тигра (рис.3,3). Смертельно раненый зверь яростно сражается, поднявшись на задние лапы. В его брюшину отважный охотник глубоко вогнал длинный кинжал. Морда тигра оскалена, а смелый герой непринужденно левой рукою рвет тигровое ухо [Тревер К.В. Луконин В.Г., 1987, рис. 86]. На серебряном блюде из Кутаиси пафосно передана конная царская охота на льва и тигра (рис.3, 2). Царь величественно целиться из лука в, ставшего на дыбы раненого в спину тигра. Под копытами великолепно взнузданного коня распластался поверженный лев [Тревер К.В. Луконин В.Г., 1987, рис. 28].

Не менее выразительные по динамичности и художественной достоверности охотничьи сцены показаны на темперной стенописи т.н. Красного зала дворца из Варахши (рис.3,1). На южной стене нарисована слоновая охота на тигра и барса, которые различаются по расцветке шкуры. Охотник восседает в позе лотоса на слоновой спине. Каким оружием он сражается против хищников неизвестно, так как половина изображения преднамеренно уничтожена. Тигр (его видовую принадлежность выдают палевые разводы на шкуре) нападает сзади – он кровожадно впился клыками в круп слона. Хищное кошачье животное, которое

нападает спереди, по окрасу напоминает барса. Хищник отчаянно бросается вздыбленным на острые слоновьи клыки [Шишкин В.А., 1963, табл. VII]. На западной стене того же Красного зала два охотника на слоне отражают нападение двух барсов (рис.3,4). Звери имеют крапчатый окрас шкуры. Охотник, который сидит на шее слона, по самую рукоять воткнул в грудину переднего барса короткий меч. На длину оружия указывают ножны на поясе. Второй охотник со слоновьей спины поражает в спину убегающего и вздыбленного хищника [Шишкин В.А., 1963, табл. IV].

Продолжает список близких аналогий изображение на блюде согдийской работы дореволюционный каталог №91 Восточного Серебра созданный В.Я.Смирновым (далее ВС 91). На лицевой донной части сосуда мастерски изображен кошачий хищник (рис.2,7). В поисках очередной жертвы животное скрытно пробирается сквозь лесную чащу. В предчувствии удачной охоты зверь плотоядно разинул свою пасть и пылливо наострил уши [Маршак Б.И., 1971, табл. 6/].

Еще два подобных изображения кошачьих хищников вырезаны на костяной луке седла из кургана № 8 могильника Кудырге (рис.2,6). Тигры повернуты друг к другу мордами. Видимо, каждый обнюхивают своего противника перед решающей схваткой или, что более вероятно, пытаются выразить какой-то дружественный жест тигрового приветствия.

Не трудно заметить, что при детальном рассмотрении описанных изображений бросается в глаза некий общий иконографический канон, основная цель которого – соблюдение естественной достоверности при художественной передаче образа. Метод "мелких деталей" позволит выбрать самые близкие группы изображений. Стилистическое подобие данных изображений, естественно, отражает их хронологическую преемственность.

Перейдем к выбору и искусствоведческой оценке похожих деталей. Начнем с экстерьера животного. Как мы уже говорили, тигр из Пятницкого имеет грацильные формы туловища и головы. Пропорция длины черепа к высоте животного в холке равна 1,2. Названные параметры (или несколько увеличенные 1:2,5) характерны для хищников из Варахши, животного на блюде ВС91, тигров из Кудырге. Выделяются массивностью и относительно короткими лапами изображение тигра на сосуде с человеческим лицом из бывшего собрания князя В.Н.Орлова. Соотношение длины черепа к высоте в холке достигает 1:1,5. Примерно такие же размеры типичны для хищника на сосуде из эрмитажного собрания. Следовательно, художник, который создавал образ Пятницкого тигра, придерживался натурной стилистики, характерной для согдийских мастеров.

Далее, попытаемся детальнее рассмотреть посткраниальные части туловища. Даже беглый взгляд на высокие вытянутые шеи и грациозно выгнутые грудины позволяет визуально выделить из общего иконографического ряда изображения из ВС91, Пятницкого и Кудырге. Отметим важное, на наш взгляд, наблюдение, что толщина шеи у животных из указанных пунктов практически равна длине черепа, а длина шеи соотносится к голове в пропорции 1:1 на Пятницком и ВС91 образцах и 1:1,5 на кудыргенской костяной луке. Тогда как на остальных изображениях тигров указанные параметры иные (соотношение длины и ширины шеи к черепу, например, на эрмитажной посуде 1:0,5 и 1:0,8 на темперных росписях Варахши). К тому же шеи у кошачьих хищников из эрмитажных кладовых и Варахши

более массивные и практически отсутствует перегиб, который отделяет затылок от шеи. Таким образом, учитывая фрагментарность находки из Пятницкого, следует с большой долей вероятности утверждать о привязанности мастера к согдийским стандартам в изображении экстерьера тигра.

Тем не менее, наиболее выразительными в художественном аспекте являются детали изображения головы и техника художественной передачи окраса шкуры хищника. Для начала рассмотрим детали головы. На Пятницком образце верхняя и нижняя челюсти значительно удлинены. Подобная вытянутость рыльца зафиксирована исключительно у тигра из ВС91. На остальных образцах очертания рыльца значительно варьируют от полуовальной (эрмитажная бутылка с человеческим лицом) до уплощенной (Варахша, блюдо из Кутаиси). К тому же самая близкая форма ноздрей, а так же их расположение почти у самого кончика мордочки наблюдается только у животного из ВС91. Примечательно, что у этих двух образцов одинакова техника исполнения в виде рельефного углубления.

Аналогичным приемом передан зрачок глаза. Причем, наибольшее сходство Пятницкой находки уже намечается с изображением тигра на эрмитажной бутылке. В обоих случаях зрачок оконтурен углубленными линиями, которые различаются лишь очертаниями, обусловленными размерами самих вещей. Ведь на миниатюрной головке Пятницкого тигра технически сложно повторить миндалевидную форму глаза, характерную для изображения из эрмитажного собрания. Поэтому мастер при изготовлении Пятницкой бляшки выбрал самую оптимальную технику декорирования - програвировал треугольный контур глаза тонким острым инструментом. Подобную по очертаниям треугольную форму глаза мы так же наблюдаем на блюде из ВС91, но, правда, со значительными вариациями. В первую очередь, изменениям подверглись общие контуры глаза, который передан разомкнутым ромбом. Во-вторых, зрачок изображен в виде крохотного прямого отрезка.

И все же различия в передаче глаза и зрачка у Пятницкого и ВС91 образов становятся не столь существенными, если обратить внимание на брови животного. У хищника из ВС91 брови мохнатые, резко вскинутые вверх и тянутся почти до уха. На Пятницком экземпляре треугольный контур глаза скрыл брови, но по форме они напоминают изгиб бровей на голове предыдущего хищника и тянутся почти до уха.

У тигра из Пятницкого уши расположены низко на черепе, как это характерно для живых экземпляров в природе. Форма ушей вытянутая овальная. Ушная раковина передана рельефным углублением. Очень похожие очертания ушей мы наблюдаем у тигра на эрмитажной бутылке с изображением человеческого лица. Правда, на эрмитажном экземпляре внутри ушной раковины очень уж детально и естественно изображен анатомический рельеф или же волосистой покров. Но в целом, если не вникать в малозначительные тонкости технологии изготовления бутылки, ощущается впечатление некоего общего художественного единства этих двух великолепных шедевров раннесредневековой торевтики. Дополняют предполагаемое стилистическое подобие три гравированные параллельные прямые линии на шее Пятницкого хищника, которые, видимо, довольно грубо имитируют ворсистый загривок на нижней челюсти у эрмитажного тигра и животного из ВС91. Последующие следы подражания мы наблюдаем на грудной клетке

пятницкого тигра, где волнистыми линиями показаны палевые разводы окраса настоящей тигровой шкуры. Однако разводы расположены локализовано, а не по всей поверхности шкуры, как у хищника из эрмитажной бутылки.

Таким образом, искусствоведческий анализ "мелких деталей" изображения на пятницкой оляшке позволяет создать некий единый стилистико-художественный ряд, в котором выстроены в следующем хронологическом порядке изображения кошачьих хищников на бутылке из эрмитажного собрания, ВС91 и, наконец, Пятницкого. В хронологическом отношении самым ранним изображением и возможным прототипом является эрмитажная бутылка с человеческим лицом и охотничьими сценами. По мнению В.Г. Луконина и К.В. Тревер, этот великолепный образец саснидской торевтики датируется первой половиной VII в. [Тревер К.В. Луконин В.Г., 1987, с.115].

Блюдо из ВС91 представляет последующую ступень стилистико-художественного развития в металлопластике образа безгривого кошачьего хищника. Время создания этого великолепнейшего образчика раннесредневекового ремесла Согда относится, на взгляд Б.И. Маршака, ко второй половине VII в. Уникальный шедевр согдийских мастеров предвосхищает начало развития т.н. художественной школы "А", которая своими истоками восходит к сасанидским традициям [Маршак Б.И., 1971, с.45].

Как мы уже неоднократно говорили, стилистика образа тигра из Пятницкого подобна, в первую очередь, к изображению из ВС91. Очевидно, это явное сходство не есть простым совпадением, его следует объяснять близостью времени и места изготовления, а так же некой "свежестью" художественных вкусов обеих ремесленников, из рук которых вышли эти разные по назначению изделия. Видимо, с точки искусствоведческого анализа, будет корректным отнести бляшку из Пятницкого к начальным этапам становления уже упомянутой школы "А". Данное утверждение убедительно согласуется с художественными канонами ранней поры школы "А", согласно которым изображение любого животного обрамляется растительными мотивами или их имитацией. Тяга к декорированию изображения флористическими элементами, по видимому восходит к саснидской торевтике VI - начала VII вв. Вероятно, и в случае с бляшкой из Пятницкого широкая выпуклая рамка с двумя завитками по краям (один утерян), обрамляющая протому тигра, является ничем иным, как подражанием растительного стебля. В таком случае, мы имеем полное право отнести изображение хищника к наследию согдийской школы "А" и предложить дату изготовления бляшки по иконографическим данным к концу VII-началу VIII вв.

Единственным спорным моментом пока остается выяснение ремесленного центра, где была произведена бляшка. Ближайшей аналогией по форме к Пятницкому экземпляру есть портупейные украшения копенского этапа культуры чаатас Саяно-Алтайского нагорья из собрания Минусинского музея, датированные VIII - началом IX вв. [Степи Евразии., 1981, рис.28:44,46].

Казалось бы, находки из ареала древностей ранних хакассов должны развеять всякие сомнения относительно сибирского "адреса" изготовителя. Тем более, что из Копенского чаатаса происходят довольно роскошные золотые блюдо и два кувшина местного производства. Их внешний вид весьма живо напоминает изделия

Согдийской школы "В". Ведь давно уже известно, что восточнотюрские каганы широко использовали опыт и продукцию согдийских златокузнецов в степных районах Средней Азии и Сибири [Маршак Б.И., 1971, с.81].

Однако на возможное согдийское изготовление бляшки из Пятницкого указывает, на наш взгляд, очень важное совпадение. В свое время Б.И.Маршак на раннесредневековом среднеазиатском керамическом материале сделал любопытное открытие, суть которого сводится к совпадению керамических форм и ранних образцов посудной торевтики. Очертания глиняных изделий или их отдельные элементы часто служили моделью для создания высокохудожественных изделий из благородных металлов, т.е. мастера-торевты попросту воплощали в меди, серебре и золоте привычные для глаза художественные детали. Позднее особо популярные мотивы переключивались на аксессуары костюма и предметы повседневного быта [Маршак Б.И., 1971, с.20-31].

Видимо, не случайно в нашей ситуации весьма похожие очертания названных бляшек мы наблюдаем на нижних основаниях ручек двух сосудов школы "В" из Покровского, которые датируются VII-VIII вв [Маршак Б.И., 1971, табл.8,11]. Окончания ручек оформлены в виде геральдического щитка с двумя завитками по краям. Контуры щитков обрамлены рельефными линиями в форме растительных побегов. Следовательно, версия о согдийском происхождении изображения кошачьего хищника, растительного декора и самой формы бляшки из Пятницкого имеет веские основания. На основе изложенных соображений мы предлагаем датировать пятницкий экземпляр концом VII в. - началом VIII в.

Кроме того, вблизи бляшки был найден бронзовый перстень (рис.4:1,2), факт обнаружения которого служит дополнительным аргументом в пользу согдийского происхождения поясного украшения. Наличие в культурном слое двух раритетных вещей среднеазиатского круга более чем симптоматично.

Перейдем к описанию перстня. Украшение изготовлено методом цельного литья в литейную форму. Изделие состоит из овального щитка и круглой в плане дряной шинки. Высота щитка 4мм, диаметр 5-8мм. Общий диаметр шинки 15мм, в сечении она полукруглая толщиной 3мм. На щитке методом резьбы с последующей програвировкой нанесено углубленное изображение животного, которое выполнено в упрощенной манере. Схематически показана вытянутая голова с длинными острыми рогами, на мощной холке помещен горб внушительных размеров; тучное туловище животного повернуто в профиль и опирается на четыре увесистые лапы. Позади массивного крупа изображен хвост с волосистой кисточкой. Над животным помещен астральный символ полумесяца (рис.4,2).

Описанные особенности тела животного позволяют отнести его видовой принадлежности к крупному рогатому скоту. Первичные половые признаки более характерны для самца: высокая холка, длинные рога, мощное строение туловища и грудной клетки. Об экзотичном происхождении животного свидетельствует огромный горб на холке. Дело в том, что для восточноевропейских представителей одомашненного и дикого быков (тур, зубр) совсем не типично наличие мощного горба на холке. Подобные горбатые быки обитают в субтропической и тропической полосе Северной Африки, Иранского нагир'я, а также Индостана. Зоологи именуют этот подвид зебувидным быком или зебу.

Их изображения типичны для предметов искусства и быта парфянского и сасанидского времени. Особая популярность образа зебу в раннесредневековом иранском прикладном искусстве объясняется его хозяйственной важностью в сельской экономике как тяглого животного, а также источника мяса. В зороастризме бык-зебу наряду с иными священными животными львом, кабаном, лошадью, петухом, фантастическим Сенмурвом (крылатая собака-птица) и пр. почитался в качестве божественного символа. Особая "канонизация" зебу и др. животных была проведена при первых сасанидских правителях (Шапур I, Варахран I, Варахран II) в результате религиозных реформ жреца Картира [Луконин В.Г., 1966, с.78-79]. Кардинальные культовые изменения 70-ых гг. III в.н.э. наложили свой материальный отпечаток на распространенную практику изображения священных зороастрийских животных на монетах, на скальных рельефах, а так же на актовых печатях.

Поэтому образ зебувидного быка довольно часто встречается в произведениях мелкой пластики древнего Ирана, Бактрии и Согды в III - VII вв.н.э. Иранские экземпляры представлены серией печатей из коллекции инталий и камей отделения археологии Оксфордского университета, которые суммарно датируются 5 в.н.э. [Henig M. Whiting M., 1987, p.40; № 428]. Парфянские аналоги происходят из материалов раскопок Старой Нисы [Кошеленко Г.А., 1977, с.139]. К числу сасанидских импортных изделий с похожим сюжетом причислим находку серебряного перстня с сердоликовой геммой из культурного слоя Пенджикента 6 в.н.э. [Распопова В.И., 1980, с.116].

По своему внешнему виду перстень-печать из Пятницкого наиболее близок к согдийским предметам бронзолитейного ремесла. В первую очередь, бросается в глаза очень похожая техника нанесения изображения на щиток-контуры тела животного вырезались с помощью острого металлического предмета. Для прикладного искусства Ирана типичен иной способ подачи зооморфных зороастрийских символов, когда изображение вырезалось в поделочном камне и затем обрамлялось в серебряную или медную оправу. Вдобавок, по форме цельнолитой пятницкий экземпляр имеет исключительно согдийские аналогии. Как пример, сошлемся на серию персней-печатей из Пенджикента [Распопова В.И., 1980, рис.76,77].

Быть может, в пользу согдийского происхождения Пятницкого перстня-печати свидетельствует весьма обширный перечень изображений животных: верблюды, олени, священный горный баран (архар) с пышным бантом "ашхараванд" на шее и пр., которые довольно часто встречаются на актовых изделиях из Пенджикента, Аул-тепе [Распопова В.И., 1980, с.115, рис 76; 2-5]. Очевидно, на примере пятницкой находки мы имеем дело с сознательным выбором согдийского резчика-гравера. Мастер увековечил в бронзе канонический космогонический зороастрийский сюжет - "первозданный бык" и астральный символ небесного светила в момент создания Ахурамаздой светлого и доброго начал всего сущего. В наиболее древней части священной книги Авесты, в 12-ом гате Ясны, например, повествуется: "...Ахурамазде...ему праведному, великолепному, величавому (подобает) рогатый скот, праведный рай, свет" [Токарев С.А., 1986, с.341].

Не исключен также второй вариант сакральной интерпретации изображения. В представлениях зороастрийской религии бык зебу часто ассоциируется в роли орого символа бога победы Вртраганы, огромное значение играл образ буйвидного быка в отправлении мистерий и культов в честь Митры. Поэтому на иранских образцах глиптики V – VII вв. н.э. часто поле геммы украшено магическими надписями и изображениями шестилучевых звезд и полумесяцев [Борисов А.Я., Конин В.Г., 1963, с.34].

Все названные сакральные атрибуты весьма полно отражены в эрмитажной коллекции Сасанидских гемм. Где ярко и последовательно запечатлены основные элементы развития художественной символики "первозданного быка". Прямые аналоги тематичности фигуры животного, моделированию влево туши буйвола, повороту вправо и четверти влево морды, и расположению над ним полумесяца мы наблюдаем в серии гемм V – VII вв. (№№ 425-427, 441-443), некоторые из них (№427) по достоверным данным происходят из раннесредневековых слоев Афрасиаба. Все названные инталии и камеи вырезаны из поделочных камней (халцедон, сердолик, яхтер) и являются прямо или косвенно продукцией иранских камнерезов, тогда как вырезанные в металле печати из амударинско-зерафшанского междуречья только лишь примитивно копируют сюжеты высокохудожественных шедевров сасанидской глиптики и, бесспорно, были рядовыми изделиями согдийских мастеров. Следовательно, очень близкое сходство изображения на щитке печати из Пятницкого со стилистикой Сасанидских гемм позволяет датировать время изготовления Пятницкого перстня в пределах 600 – 650 гг.н.э. в какой-либо мастерской на территории Согда.

Однако согдийское происхождение перстня из Пятницкого не снимает вопроса об этнической принадлежности его последнего владельца. Давно известно, что золотые печати не характерны для материальной культуры кочевников VI – VII вв. Единственным исключением из правила являются две находки из Перещепинского захоронения. Золотые перстни – печати из этого богатого захоронения явно принадлежали персоне ханского ранга и были символами верховной власти. Их изготовление свидетельствовало о легитимности властных прав персоне из Малой Перещепены в глазах константинопольской администрации и приравнивало носителя золотых перстней к званию патриция [Вернер Й. 1988, с. 2-43; рис.32: 1,2, 1а – 2а].

В центральноазиатском регионе мы наблюдаем противоположную картину. В кочевнических захоронениях золотые печати почти полностью отсутствуют. Зато у оседлого населения раннесредневекового Согда печати-перстни были весьма распространенной категорией материальной культуры. Их массовая встречаемость в производственно-бытовых объектах и погребальных комплексах указывает, по мнению В. И. Распоповой, на достаточно высокий уровень хозяйственно-правовой ответственности согдийских ремесленников и торговцев, а также ведущую роль согдийцев в делопроизводстве тюркского каганата [Распопова В.И., 1980, с.117]. Следовательно, можно предполагать возможную инкорпорацию последнего оседлого владельца Пятницкой печати в административную, правовую и хозяйственную сферы раннесредневекового Согда. Не исключен так же его высокий социальный статус, как в тюркском, так и в согдийском обществе.

Итак, мы представили описание двух уникальных центральноазиатских предметов из Пятницкого, определили круг их ближайших аналогов и, по возможности, точно очертили их хронологические рамки. Но наш обзор не может считаться законченным без краткого выяснения этнокультурного контекста, в котором должны занимать свою хронологическую нишу два раритетных образца согдийской мелкой металлопластики. Дело в том, что на юге Восточной Европы находки центральноазиатского круга не единичны. В настоящий момент все отчетливее вырисовывается ранее незаметный пласт кочевнических древностей с обширнейшим набором центральноазиатских традиций. И суть вопроса уже находится не в культурологической плоскости научного познания механизмов восприятия восточноевропейскими кочевниками элементов близкой им азиатской материальной культуры. Скорее всего, приходится констатировать переселение части центральноазиатских кочевников в степную и лесостепную зоны юга Восточной Европы. Тем более что данная научная проблема уже два десятилетия вызывает неподдельный интерес у группы российских археологов. В начале 80-ых гг. XX в. результативно поиском центральноазиатских элементов и их культурной атрибуцией занимался А. И. Семенов. В серии интересных статей он обратил внимание на факты распространения в южнорусских степях предметов с тюркскими руническими надписями, металлических изделий со следами золотой инкрустации, костяных деталей и обкладок сложносоставного лука центральноазиатского (хазарского) типа, коленчатых кинжалов. Все названные типы вещей находят, в первую очередь, прямые аналоги в раннесредневековых кочевнических древностях Семиречья, бассейна Амударьи (древнего Согда), Алтая, Тувы.

Великолепные художественные реплики из перечисленного набора в междуречьях Днепра и Дона мы наблюдаем на инкрустированных стременах и коленчатых кинжалах из Вознесенки, а также предметах из Малой Перещепины, Глодос, Алексеевки; рунических надписях из Кривого Рога, станицы Казанской, Мяцкого городища [Семенов А.И., 1988, рис. 4, 4а]. Более выразительно центральноазиатские влияния прослеживаются в сфере погребального обряда. Именно появление ранее неизвестных погребальных традиций может убедительно свидетельствовать о частичной смене или приходе нового населения, ибо погребальный обряд зачастую остается самой консервативной областью духовной и материальной культур традиционных древних обществ. Тогда как комплекс вещественных источников только лишь маркирует направление этнокультурных связей.

К числу центральноазиатских инноваций в погребальном обряде восточноевропейских раннесредневековых кочевников, по мнению А.И. Семенова, относятся т.н. курганы с "усами" и кенотафы с каменными конструкциями, которые в действительности не были местами захоронений, а являлись обрядово-поминальными сооружениями. Дополняют перечень необычных погребальных объектов курганные ингумации с конями, трупосожжения в курганах с деформированным оружием, а так же курганные захоронения и поминальники с квадратными ровиками [Семенов А.И., 1988, рис.4а]. Отметим важную деталь – все перечисленные типы захоронений не имеют аналогов в южнорусских степях гуннской эпохи. Зато их прототипы в обилии зафиксированы в степной полосе от

Волги до Монголии. А.И.Семенов по этому поводу в осторожной форме высказал весьма продуктивную мысль, что все разнообразие сооружений и обрядов, сопоставимых с мигрантами из Центральной Азии, следует рассматривать вне конкретного этнического контекста. Так как до окончательного выделения в Европе тюркютских памятников вероятная хазарская культурная атрибуция рядовых и богатых кочевнических захоронений конца VII – начала VIII вв. "будет носить условный характер" [Семенов А.И., 1982, с.77-79].

И, наоборот, совсем противоположный подход демонстрирует серия работ А.В.Комара [Комар А.В.1999; Комар О.В.1999]. Исследователь взвалил на свои плечи непосильную ношу – хронологическую и культурную систематизацию кочевнических древностей юго-восточной Европы предсалтовского времени. Эта трудная задача оказалась сложно выполнимой даже для таких маститых ученых, как А.К.Амброз и С.А.Плетнева. Во многих аспектах выводы А.В.Комара очень спорны по сравнению с результатами многолетних и кропотливых исследований его талантливых предшественников – представителей старшего поколения археологической науки второй половины XX ст. Мы не ставим себе цель провести критический анализ работ молодого киевского исследователя – это задача, которая выходит за рамки нашей статьи. Кратко коснемся только двух вопросов. Во-первых, у нас вызывает сомнения методика этнической атрибуции кочевнических захоронений последней четверти VII- первой четверти VIII вв. Суть этой методики состоит в корреляции археологических данных и письменных исторических источников. Самым непонятным образом, согласно методике А.В.Комара, из исторической арены исчезают болгары. Их археологические следы "затерялись" не в степных просторах юго-восточной Европы, а бесследно растворились в ворохах бесполезных бумаг, изведенных нерадивыми учеными мужами. Как будто, никогда и не существовало политического объединения Кубрата. Все степные и лесостепные кочевнические погребения автоматически становятся хазарскими: будь-то грунтовые труположения из Рябовки – 3 на Ворскле, или курганные ингумации как, например, Столбище и Родаково в бассейне Северского Донца. Да и хазары самым непостижимым образом меньше чем за полстолетия неоднократно меняют свой погребальный обряд от грунтовых ингумаций круга Рябовки-3 до салтовских трупосожжений образца Красной Горки и Сухой Гомольши. А.В.Комар пытается объяснить подобные метаморфозы хазарского погребального обряда существованием социальных отличий в кочевом обществе [Комар А.В.1999, с.114-125]. С этим утверждением мы категорически не согласны, так как археологическая наука за последние полстолетия накопила внушительный арсенал методик исследования социальной структуры древних социумов, и давно известно – основным критерием высокого общественного положения погребенного являются значительные размеры (выше средней нормы) погребального сооружения и богатство сопроводительного инвентаря.

Во-вторых, у нас вызывает существенное возражение сама процедура выделения хронологических горизонтов предсалтовского и раннесалтовского времени. Исследователь описательно подает характеристику поясной гарнитуры, бляшек, конского снаряжения, т. е. типологически вещи не выделены и довольно сложно проследить временные изменения хронологических индикаторов. Все это

усложняет выделение горизонтов, а их часовые границы становятся размытыми. В качестве примера приведем такой факт – выделяется т.н.горизонт Галиат – Геленовка, который является переходным между хронологическими группами Вознесенка и Столбище – Старокорсунская. В комплексах круга Галиат – Геленовки почему-то постоянно встречаются вещи вознесенского образца: бляшки "вознесенского" типа из Большой Орловки, колокольчики из Геленовки [Комар А.В.1999, с.121]. Остается загадкой, на основе каких хронологических индикаторов А.В.Комар выделил горизонт Галиат – Геленовка и не является ли последний хронологической горизонт важной составной частью горизонта Вознесенки? Примеров подобных хронологических нестыковок можно привести множество. Поэтому мы считаем, что пока хронологическая стратификация предсалтовского горизонта по системе А.В.Комара имеет аморфный вид и требует значительной доработки.

Итак, попытаемся реконструировать исторический аспект попадания в землю восточно-украинской лесостепи где-то на рубеже 690-740 гг. среднеазиатских изделий, которые вышли из-под умелых рук согдийских мастеров и обрели новых хозяев, и новую родину. Прежде всего, необходимо кратко охарактеризовать историческую обстановку в южной части амударьинско-сырдаринского междуречья – исконной территории древнего Согда в смутное и беспокойное время конца VII - второй четверти VIII вв. Умелые ремесленники и предприимчивые купцы Согда в благословенные времена Первого Тюркского каганата (546 – 658 гг.) процветали на посреднических торговых операциях вдоль Великого Шелкового пути. Запоруккой доселе невиданной роскоши была непобедимая тяжелая конница тюркских ханов и лояльность к верховной власти [Кляшторный С.Г.Савинов Д.Г.,1994].

Ситуация кардинально изменилась в конце VII в. Как и во все эпохи, причиной социальной и политической деструкции цветущего края стала банальная борьба за передел собственности и власти внутри Первого и Второго Тюркских каганатов. От любой внутренней смуты, в первую очередь, хотят извлечь корыстную пользу ближайшие соседи. И они не замедлили воспользоваться удобным случаем. С запада напирала арабы с их милитаристской пропагандой учения ислама, с севера силою острых копий давили лихие тюркские кавалеристы дряхлеющего Восточного каганата, с юга напали тибетцы, а с востока методически наступали полководцы Танской империи. Даже внутри Согда не наблюдалось никакой сплоченности перед лицом грозной опасности. Страна была поделена на мелкие княжества, которые враждовали между собой.

Временное спасение пришло в согдийские города из долины реки Или и северных предгорий Тянь – Шаня. Там в 699 г. под предводительством дальновидного хана Уджиле был создан Тюркешский каганат. Тюркеши являлись потомками двух смешанных хунно-тюркских народов-абаров и мукри. Китайские источники разделяли тюркешей на две традиционные для кочевых племен Азии социальные группы – желтые роды, принадлежащие к знати, и черные айлы, которые были подданными. При этом следует учитывать, что к правящей верхушке, по мнению Л.Н.Гумилева, принадлежали мукри, а к подневольному тягловому сословию относились абары [Гумилев Л.Н.,1993, с.355]. Подобное неравноправное

деление единого народа впоследствии пагубно сказалось на дальнейшей истории тюркешей и стало источником гражданской войны.

Но вначале своего создания Тюркешский каганат представлял грозную политическую силу, с которой считались все его противники. В первую очередь тюркеши установили протекторат над Согдом. Уже в 705-709 гг. ханы Соге и Учжиле отбили наступление на Бухару, Пейкенд, Хорасан арабского полководца Кутейбы ибн-Муслимы. В 710 г. тюркеши воевали с тюркютами Восточного каганата. В 717 г. хан Сулу нанес значительный урон китайским гарнизонам в Яка-Арык и Аксу. С переменным успехом с 712 по 717 гг. длилось изнурительное военное противостояние с арабами в Мерве, Чаче, Ходжикенте, Фергане. Военное сдерживание арабского завоевания являлось главной стратегической задачей Тюркешского каганата. Особенно ожесточилось сопротивление тюркешей с арабскими отрядами под командованием талантливого полководца и тонкого политика Наср ибн-Сейяра. В 720-721 гг. в Согде вспыхнуло всеобщее антиарабское восстание, которое было потоплено в крови согдийских горожан и крестьян. Тремя годами позже новое восстание возглавил пенджикентский дехкан (феодал) Диваштыч, но даже тюркешская помощь не принесла победы. Диваштыч был схвачен и распят. И лишь только в 728 г. уцелевшим повстанцам и тюркешам удалось временно изгнать арабов из Согда. Окончательной победе над арабами помешала династическая смута и гражданская война 738-742 гг. между черными и желтыми родами Тюркешского каганата. Неразберихой братоубийственной войны воспользовался дальновидный Наср ибн-Сейяр. В 740 г. амнистированием бывших противников и провозглашением веротерпимости исламскому покорителю Центральной Азии и Согда удалось оторвать эти цветущие территории от политического влияния кочевого тюркоязычного мира.

Все эти кровавые исторические перипетии неминуемо должны были вызвать вынужденную миграцию отдельных тюркешских аилов в западном направлении, так как путь на восток был прочно закрыт восточными тюркютами. Видимо, во временном отрезке между 710 - 740 гг. и следует датировать появление великолепных изделий согдийских ремесленников на живописных берегах р. Великой Бабки. Вряд ли случайные Пятницкие находки являлись предметами купли-продажи. Скорее всего, они были привезены в конских тороках тюркешскими переселенцами, которые обрели в бассейне Северского Донца новую родину накануне сложения яркого полиэтничного культурного образования - салтовских древностей.

Литература

- Амброс А.К., 1995. Юго - западный Крым. Могильники IV - VII вв. // МАИЭТ - в. IV.
- Айбабин А.И., 1990. Хронология могильников Крыма позднеантичного и раннесредневекового времени // МАИЭТ - в. 1.
- Богачев А.В., 1992. Процедурно-методические аспекты археологического датирования (на материалах поясных наборов IV-VIII вв. Среднего Поволжья). Самара.
- Борисов А.Я., Луконин В.Г., 1963. Сасанидские геммы. Ленинград.
- Вернер Й., 1988. Погребальная находка от Малая Перешчепина и Кубрат - хан на Болгарите. София.
- Голдина Р.Д., Канин В.А. 1989. Средневековые памятники Верхней Камы. Свердловск.
- Гавритухин И.О., Обломский А.М., 1996. Гапоновский клад. М.
- Гумилев Л.Н., 1993. Древние тюрки. М.
- Кляшторный С.Г., Савинов Д.Г., 1994. Степные империи Евразии. СПб.
- Комар О.В. 1999., Ранні хазари у Північному Причорномор'ї // Археологія - №3. К.
- Комар А.В. 1999., Предсалтовские и раннесалтовские горизонты Восточной Европы // Vita Antiqua. - №2. К.
- Кошеленко Г.А., 1977. Родина парфян. М.
- Луконин В.Г., 1966. Картир и Мани // Вестник Древней истории - №3.
- Мажитов Н.А., 1993. Материалы к хронологии средневековых древностей Южного Урала (VI - IX вв.) // Хронология памятников Южного Урала. Уфа.
- Маршак Б.И., 1971. Согдийское серебро. М.
- Располова В.И., 1980. Металлические изделия раннесредневекового Согда. Л.
- Семенов А.И., 1982. Центральноазиатские параллели погребальному обряду населения Хазарского каганата // XXII Крупновские чтения. Тез. докл. М.
- Семенов А.И., 1988. К выявлению центральноазиатских элементов в культуре раннесредневековых кочевников Восточной Европы // Археологический сборник Государственного Эрмитажа. - №29.
- Степи Евразии в эпоху средневековья. 1981. М.
- Токарев С.А., 1986. Религия в истории народов мира. М.
- Тревер К.В., Луконин В.Г., 1987. Сасанидское серебро. Собрание Государственного Эрмитажа. М.
- Шикин В.А., 1963. Варахша. М.
- Henig M., Whiting M., 1987. Engraved Gems from Gadara in Jordan. Oxford.

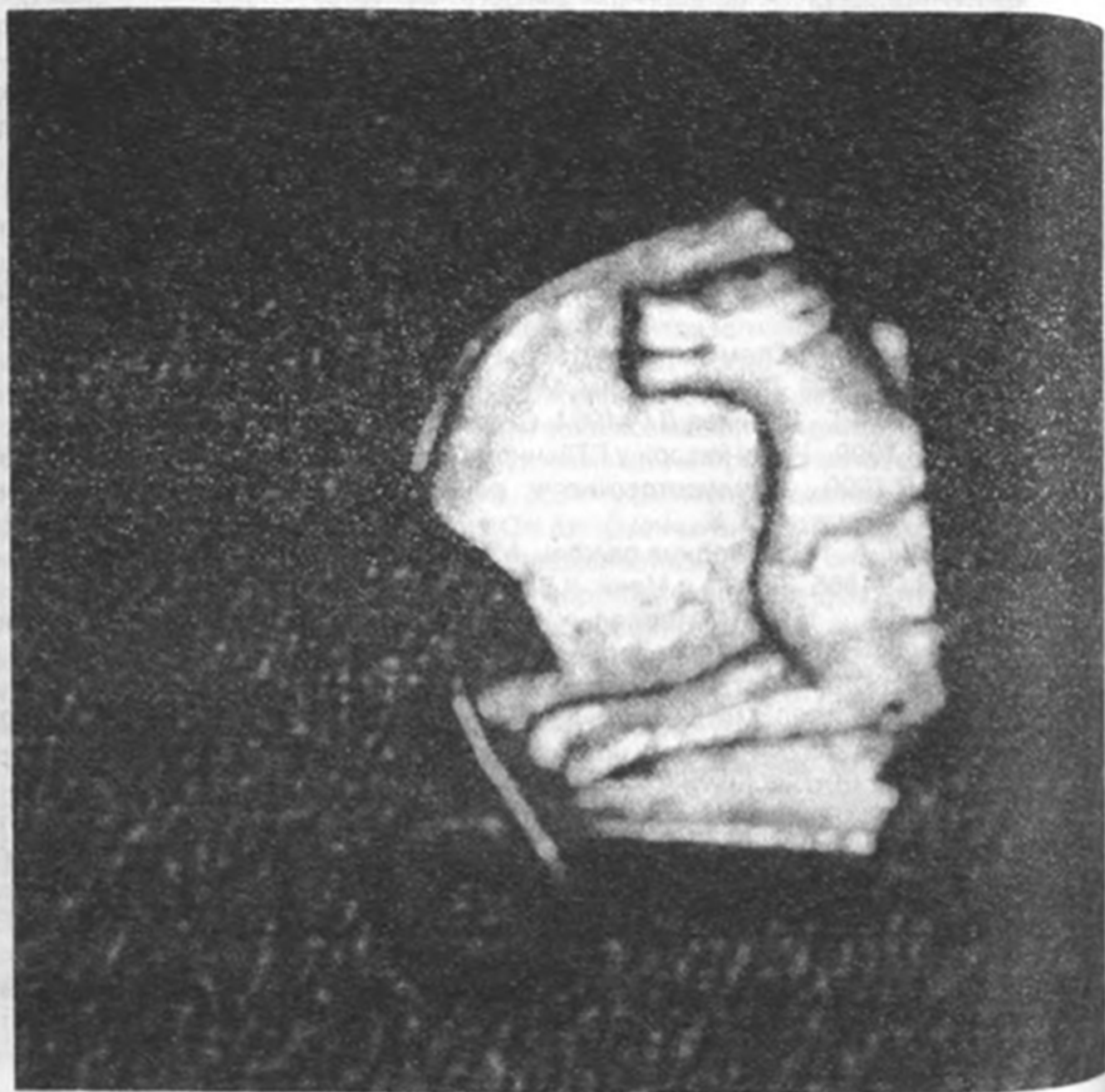


Рис.1: Фото бляшки из Пятницкого.



Рис.2: Хищные животные в прикладном искусстве Европы, Кавказа и Центральной Азии. 1; 2 – Факазрет; 3 – Предградненская; 4 – Скибинцы; 5 – Мартыновка; 6 – Кудырге; 7 – ВС91.



Рис.3: Охотничьи сцены в искусстве Ирана и Центральной Азии. 1 – Фрагмент темперной росписи на южной стене Красного Зала из Варахши. 2- Серебряное блюдо из Кутаиси. Собрание Эрмитажа. 3 – Фрагмент изображения на медальоне серебряной бутылки в форме человеческого лица. Собрание Эрмитажа. 4 – Фрагмент темперной росписи на западной стене Красного Зала из Варахши.

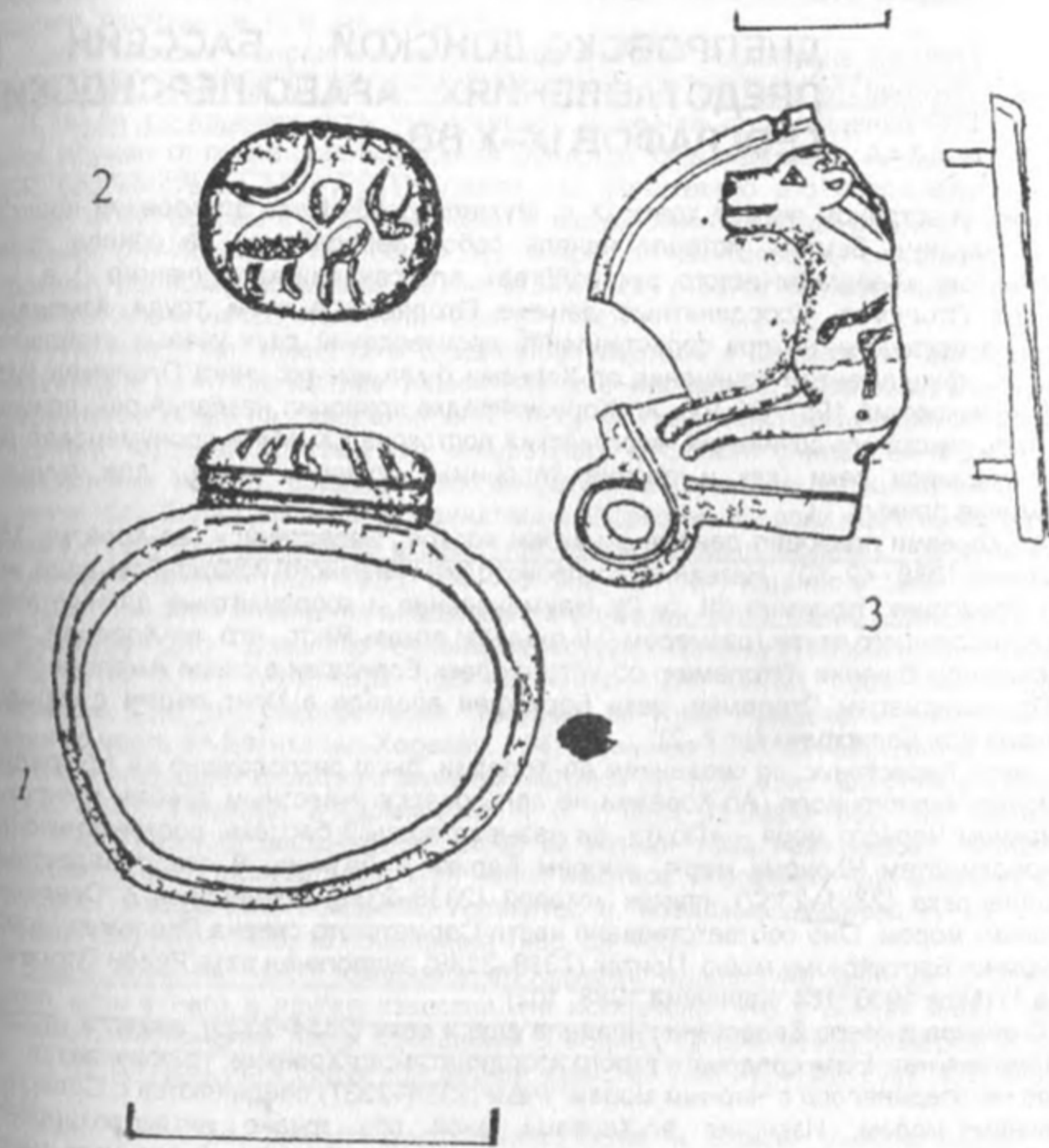


Рис.4. Находки из Пятницкого. 1,2 – перстень; 3 – бляшка.