

НАЦІОНАЛЬНА АКАДЕМІЯ НАУК УКРАЇНИ  
ІНСТИТУТ АРХЕОЛОГІЇ  
ДЕРЖАВНИЙ ІСТОРИКО-КУЛЬТУРНИЙ  
ЗАПОВІДНИК «МЕЖИБІЖ»

**IN  
SCLAVENIA  
TERRA**

---

**Випуск 4**

УДК 904(367)“0”  
I 87

**Відповідальні редактори:**

Я. В. ВОЛОДАРЕЦЬ-УРБАНОВИЧ, кандидат історичних наук

С. А. ГОРБАНЕНКО, кандидат історичних наук

**Редакційна колегія:**

Н. С. АБАШИНА, кандидат історичних наук

В. В. КОЛОДА, кандидат історичних наук

О. В. КОМАР, кандидат історичних наук

Є. КОМАТАРОВА-БАЛІНОВА, кандидат історичних наук

Ф. КУРТА, доктор наук

Т. Р. МИЛЯН, кандидат історичних наук

Л. П. МИХАЙЛИНА, доктор історичних наук

М. ПАРЧЕВСЬКИЙ, доктор історичних наук

О. В. ПЕТРАУСКАС, кандидат історичних наук

С. В. ПИВОВАРОВ, доктор історичних наук

Я. В. ПОГОРАЛЬСЬКИЙ, кандидат історичних наук

О. Г. ПОГОРІЛЕЦЬ, директор ДКЗ «Межибіж»

Б. А. ПРИЩЕПА, доктор історичних наук

Ю. О. ПУТОЛОВОК, кандидат історичних наук

Є. В. СИНІЦЯ, кандидат історичних наук

І. СТАНЦУ, доктор давньої історії і археології

М. П. ТЕЛЬНОВ, доктор історичних наук

Р. В. ТЕРПИЛОВСЬКИЙ, доктор історичних наук

Я. ХАСІЛ, доктор філософії

Затверджено до друку Вченою Радою Інституту археології  
НАН України 6.12.2022, протокол № 12.

**Випуск виходить за підтримки**



ДКЗ «Межибіж»

НДЦ «Рятівна археологічна служба» ІА НАН України

ВГО «Спілка археологів України»

Інформаційна підтримка – ВГО «Спілка археологів України»,

інтернет-сторінка видання: <http://www.vgosau.kiev.ua/biblioteka/in-sclavenia-terra>

I 87 *In Sclovenia terra*. Київ: Інститут археології НАН України,  
2022, вип. 4, 192 с.

ISBN 978-966-02-8143-1 (загальний)

ISBN 978-617-14-0082-5 (вип. 4)

Статті, що увійшли до випуску, висвітлюють питання етнокультурного та соціального розвитку слов'ян від середини I тисячоліття н. е., тобто у добу їх великого розселення і напередодні утворення держави. Запропоновані статті різноманітні за змістом: від джерелознавчих публікацій до інтерпретації археологічних комплексів, аналізу окремих категорій матеріалів і висвітлення дискусійних проблем походження та історичного розвитку слов'ян.

Для археологів, істориків, етнологів, викладачів і студентів, а також всіх, хто цікавиться стародавньою історією.

УДК 904(367)“0”

Усі матеріали рецензовано

ISBN 978-966-02-8143-1 (загальний)

ISBN 978-617-14-0082-5 (вип. 4)

© ІА НАН України, 2022

© ДКЗ «Межибіж», 2022

УДК 904.24(477)“0”

*І. В. Погоржельська, С. А. Горбаненко*

## **ВІДБИТКИ ТКАНИН НА МАТЕРІАЛАХ ЗІ СЛОВ'ЯНСЬКИХ ПАМ'ЯТОК ОСТАННЬОЇ ЧВЕРТІ I тис. н. е.<sup>1</sup>**

*Стаття присвячена аналізу стану дослідженості та введенню до наукового обігу даних про тканини у слов'ян останньої чверті I тис. н. е. З метою встановлення потенційних можливостей дослідження, оглянуто загальний стан вивчення тканин в Україні за археологічними рештками.*

*До наукового обігу введено базу даних визначень тканин за їхніми відбитками на артефактах, з яких майже всі – на виробах із глини.*

*Ключові слова:* слов'яни, остання чверть I тис. н. е., ткацтво, відбитки тканини, основа, підткання, крутка.

**В**ступ. В археологічній літературі найбільше уваги приділено техніці прядіння і ткацтва людей у давнину. Що й не дивно, зважаючи на масові знахідки пряслиць і важків принаймні з часів трипільської культури. Значно менше в поле зору науковців потрапляли тканини або їхні відбитки. Такий стан цілком зрозумілий, оскільки самі по собі знахідки тканин або їхні відбитки трапляються набагато рідше за пряслиця чи важки для ткацьких станків і потребують фахового опрацювання науковців, які розуміються саме на тканинах.

Зі зрозумілих причин, рештки тканин зберігаються до наших днів нечасто. Відбитки ж не можна визнати масовими: в окремих випадках до їх появи на металі приводить збіг обставин археологізації металевого виробу. І лише деякі людські спільноти цілеспрямовано використовували тканини як підкладку між підставою й формівною масою майбутнього виробу з глини. Такий прийом використовували, наприклад, деякі майстри за трипільських часів, хоча й такі знахідки походять не з кожної пам'ятки (див., напр.: Новицька 1948; Новицкая 1960; Косаківський 1998; Косаківський, Очеретний, Прилипко 1998; Білоусько 2018 та ін.)<sup>2</sup>.

Гончарі ранньозалізної доби також часто робили прокладку між підставою для виготовлення глиняного посуду й формівною масою. З-поміж варіантів такої прокладки є й певна кількість зразків відбитків тканини.

1 Попередню статтю див.: Погоржельська, Горбаненко 2022. Тут наводимо повноцінну публікацію матеріалів.

2 На трипільському поселенні Білий Камінь також знайдено денця «столового» посуду з відбитками тканин (Рудь, Косаківський, Федоров 2015).

Так, для території Лівобережного Лісостепу України А. Л. Щербань станом на 2007 р. зібрав і проаналізував 50 зразків із 12 пам'яток (11 поселень, 1 поховання<sup>3</sup>; лише 6 зразків виявлено не на денцях горщиків). За розрахунками дослідника, такі денця в колекції з Книшівського городища становлять 2,7 % від їхньої загальної кількості (Щербань 2007, с. 82–92, додаток Б, табл. 4)<sup>4</sup>.

Що стосується ранньослов'янського періоду, вивчення тканини для того часу дуже нерівномірне. Нині з усього означеного періоду з кінця I тис. до н. е. до кінця I тис. н. е. суттєвими дослідженнями охоплені лише матеріали з пам'яток кола Черняхів – Синтана-де-Муреш<sup>5</sup>, що пов'язано з масштабними розкопками поховальних комплексів. Звідти походить багато знахідок фрагментів тканин (ниток), що збереглися завдяки специфічним умовам – переважно частинки, що «прикипіли» до виробів із кольорових і чорних металів. Станом на 2017 р. каталог комплексів зі знахідками переважно тканини / відбитків на металі становив 81 поховання на 42 могильниках (Гопкало 2017<sup>6</sup>; ґрунтовну публікацію про тканини з Одаї й Романківців див.: Камелина, Биркіна, Мамонова 2017).

Набагато гірше склались обставини щодо виявлення й дослідження даних про тканину у ранньосередньовічних слов'ян. В літературі є згадка про те, що всі речі скарбу із Хацьків (третья чверть I тис. н. е.), виявленого в 1893 р. за випадкових умов, були нашиті на тканину чи загорнуті в неї (Бобринский 1901, с. 147; Корзухина 1996, с. 372<sup>7</sup>). О. М. Приходнюк повідомляв, що Пастирський скарб 1992 р. був загорнений у тонку тканину, яка частково збереглася на грудочках залізного ланцюжка, законсервувались іржею (Приходнюк 1998, с. 96)<sup>8</sup>. З-поміж нових повідом-

- 3 Зауважимо, що в поховальних комплексах трапляються також і речі з металу, на яких відбилася тканина. Наприклад, нині нам відомі такі випадки: Більське городище, кургани в ур. Перещепине (аналіз: Маєвська 2006), а також в ур. Скоробір (розкопки 2020 р.: Шрамко, Задніков 2022; повідомлення І. Б. Шрамко, С. А. Заднікова, місце зберігання – ІКЗ «Більськ»); поблизу с. Мацкова Лучка (аналіз: Маєвская 2015); Липкуватівка (повідомлення: Окатенко 2015, с. 236).
- 4 Поза межами регіону є дані про знахідки на городищах Кам'янському (Граков 1954, с. 68) та Совутинському (Остапенко 2001, с. 65), на поселенні Тарасівка 1 (Ткачук 2020b). Також відомі нові знахідки донець із відбитками тканини із Західного укріплення Більського городища (Шрамко 2021, с. 74, рис. 6: 24), з поселень Башта поряд із Басівським городищем (розкопки А. А. Коржа, 2021, 2022 рр. – 3 денця з півтори сотні), городища Капулівське (розвідки О. В. Фатеева у 1990–2011 рр., зберігаються в Дніпропетровському національному історичному музеї ім. Д. І. Яворницького).
- 5 Нині один відомий нам випадок знахідки відбитків тканини на металевих виробах поза межами черняхівської культури у другій чверті I тис. н. е. походить із Шишнього 5, де було виявлено скарб прикрас кола виїмчастих емалей у культурному шарі поселення кийівської культури (Обломский 1991, с. 23, 180–181; рис. 54; Обломский, Терпиловский 2007, с. 133–134; рис. 18; 19).
- 6 У каталозі наведено опис поховань зі збереженими тканиною й шкірою. Не в усіх випадках указано, що саме там було знайдено.
- 7 Сподіваючись знайти додаткову інформацію про використання тканини для депонування скарбів третьої чверті I тис. н. е., ми безрезультатно переглянули весь каталог Г. Ф. Корзухіної. Не виключаємо, що така інформація просто не була в пріоритеті при описі зазначеної категорії.
- 8 Незважаючи на «скромні» результати пошуків даних про використання тканини для заховання скарбів у третій чверті I тис. н. е., таку тенденцію все ж можна позначити для депозитів загалом. Так, дослідники літописного Губина повідомляли, що третій речовий скарб, виявлений у 2001 р., був поміщений «у шкіряну торбинку, від якої залишилися окремі перетлілі часточки шкіри... частина речей скарбу була, крім того, загорнута в тканину, відбитки якої збереглися на двох срібних кільцях і на дужці одного з котлів. Під час вивчення цих відбитків під мікроскопом з'ясовано, що тканина була полотняного переплетіння» (Винокур та ін. 2003, с. 54; див. також: Якубовський 2003, с. 104, 107). На давньоруському городищі Божськ у кліті 3 було виявлено сховок з комплексом

лень про знахідки скарбів третьої чверті I тис. н. е., також є згадка про те, що у депозиті з Малої Рибичі теж був шматок тканини (Білинська, Володарець-Урбанович 2022, с. 128)<sup>9</sup>. Станом на тепер нам не вдалося знайти каталогів, аналітичних статей тощо, які б стосувалися матеріалів зі слов'янських пам'яток другої половини I тис. н. е. на території України.

Імовірність знахідок тканини збільшується на пізніших археологічних пам'ятках середньовіччя й модерного часу, що й не дивно: очевидно, що чим менший час археологації органічних матеріалів, тим кращий стан їх збереженості. Стародавні тканини та подекуди одяг із них виявили археологи і згодом проаналізували фахівці. Так, М. О. Новицька станом на 1960-і рр. опрацювала понад 50 зразків лише гаптування тканини у давньоруський час (на пам'ятках України; Новинська 1965). Дослідження проведено, наприклад, для матеріалів із давньоугорського некрополя поблизу с. Дмитрівка (див., напр.: Супруненко та ін. 2007; Маєвська 2011), поховання золотоординського часу поблизу Волошиного (Супруненко та ін. 2006), поховання початку XVII ст. у нефі церкви Ужгородського замку (Погоржельська, Мойжес 2020), поховання XVII ст. заможної міщанки в Полтаві (Маєвська 2008), поховальної крипти XVII ст. в костелі бернандинців у м. Дубно (Погоржельська 2015; 2017), поховання другої половини XVII ст. із цвинтаря, пов'язаного із францисканським монастирем, у с. Межиріч (Златогорський, Крупа, Погоржельська 2013) тощо. Науково-реставраційні роботи з тканиною активно відбуваються й у Києво-Печерській лаврі (див., напр.: Назар 2016; 2021). У згаданих випадках ідеться про виявлення матеріалів у похованнях та / або в контакті з металами<sup>10</sup>.

\* \* \*

Отже, короткий огляд літератури щодо вивчення тканини з археологічних пам'яток території сучасної України, засвідчує таке. Джерелом інформації слугують відбитки тканин, а також знахідки їхніх решток. Відбитки відомі на виробках із глини, а також на металевих речах за певних обставин археологації. Другий варіант – знахідки безпосередньо тканини. Видається, що археологи частіше звертають увагу саме на такі матеріали й охочіше передають їх на аналіз, оскільки вони можуть здаватися презентабельнішими й інформативнішими.

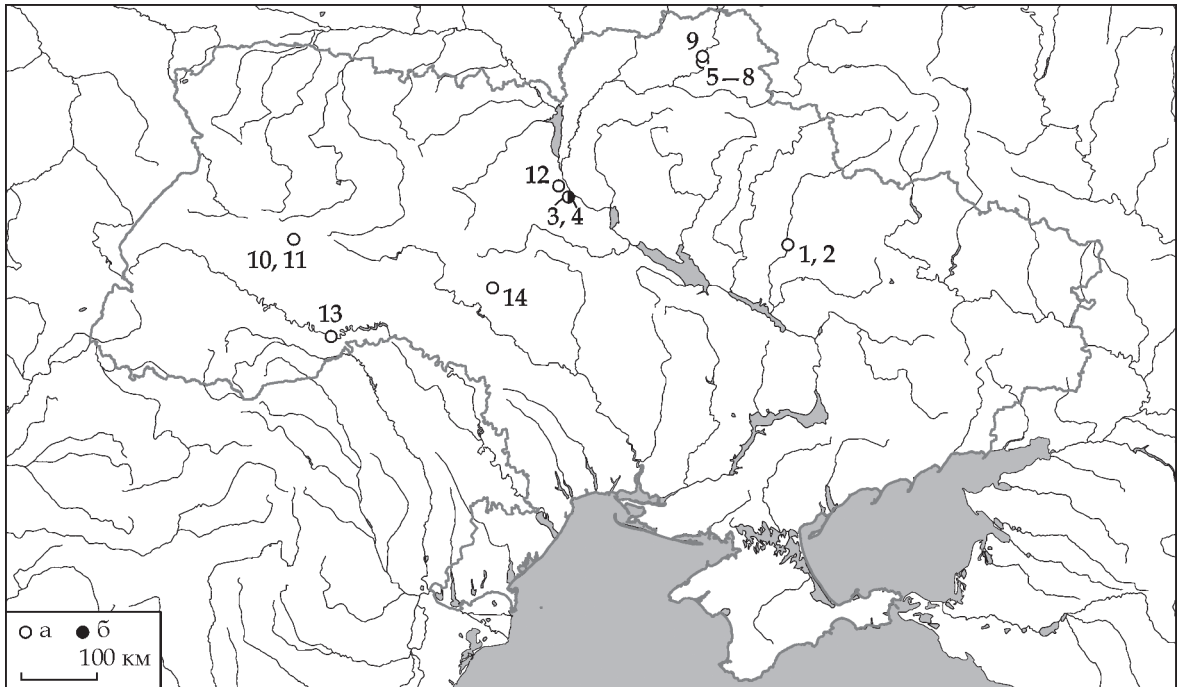
Об'єктом цього дослідження є артефакти-носії відбитків тканини (тобто, перший «варіант» джерельної бази) останньої чверті I тис. н. е. зі

прикрас. На поверхнях речей, що становили зовнішній контур депозиту, виявлено відбитки ниток, які, вірогідно, могли залишитись від тканини (в яку речі могли бути загорнуті) або торбинки (Якубовський 2003, с. 51). А в скарбі VIII із літописного Болехова з-поміж 15 коштовних речей, судячи з опису, були виявлені навіть два фрагменти «парчі золотоканної», яка, на думку В. І. Якубовського, могла залишитись від очілля (Якубовський 2003, с. 119).

Випадки виявлення відбитків тканини на депозитах пов'язані не лише з коштовними речами. Так, на косі-горбуші із заховання поблизу давньоруського городища Многа в околицях с. Городище на обох боках досліджено велику кількість дрібних слідів текстилю двох типів – середньоволокнистої та дрібноволокнистої структур (визначення С. В. Маєвської; Горбаненко, Шерстюк, Сидоренко 2015, с. 84–86).

<sup>9</sup> Подальша доля комплексу невідома (Білинська, Володарець-Урбанович 2022, с. 128).

<sup>10</sup> Щодо цього часу, у науковій літературі є також згадка і про скарб із 16 монет зі Львова, який за медальйоном можна датувати XVIII ст., загорнений у тканину (Назар, Войтович, Войтович 2012).



**Рис. 1.** Карта слов'янських пам'яток зі знахідками артефактів із відбитками тканини: 1, 2 – Лтава; 3, 4 – Обухів 2; 5–8 – Радичівське 3; 9 – Свердловське 1; 10, 11 – Старий Збараж I; 12 – Ходосівка, Козаків Яр; 13 – Хотин; 14 – Хрінівка (а – вироби з глини, б – залізо)

слов'янських пам'яток на території України<sup>11</sup>. Предметом студій є самі ці відбитки тканини для проведення максимально повного аналізу тканини. Раніше системні дослідження цього джерела інформації проведені переважно для матеріалів трипільської культури, а також для ранньої залізної доби. Нині маємо добірку матеріалів зі слов'янських пам'яток останньої чверті I тис. н. е., які, на нашу думку, можуть бути цікавими як окреме дослідження.

**Матеріали і методи.** Матеріалами для студій послуговували відбитки тканини на артефактах, що походять зі слов'янських / слов'яно-руських пам'яток VIII–X ст. на території сучасної України. Нині базу даних становлять знахідки з восьми поселень, на яких було знайдено 14 артефактів із відбитками тканини. У 13 випадках їх виявлено на виробах із глини. До таких насамперед належать горщики, 11 шт., з яких на стінках зафіксовано шість випадків із шести пам'яток, на придонних частинах – чотири з одного поселення (Радичівське 3). Єдиний відбиток на денці походить зі Старого Збаража I. Ще у двох випадках відтиски тканини знаходилися на «об'ємних» глиняних виробах: по одному на вальку або грузилі (Свердловське 1) і «хлібці» (Ходосівка). Поки єдиним випадком представлений відбиток тканини на фрагменті виробу із заліза, знайденому в Обухові 2 (рис. 1)<sup>12</sup>.

З метою дослідження відбитків тканини, їх було оглянуто за допомогою бінокулярного мікроскопу МБС-9. Збільшення відбувалось у діапазоні від 3,5 до 98. Це може допомогти встановити таку інформацію: 1) тип переплетення; 2) щільність ткани, ниток/см<sup>2</sup>; 3) товщина ниток, мм; 4) крутка нитки: Z чи S; 5) походження сировини: рослинне чи тваринне (пп. 3–5 – окремо для основи і підткання).

<sup>11</sup> До каталогу долучено хронологічно близький випадок відбитка тканини на давньоруському горщику XI ст. з Хотинської фортеці (див. зразок 13).

<sup>12</sup> Нумерація зразків наскрізна.

Характеристики відбитків тканини

№	Ткання		Основа			Піткання		
	Тип, рис. 2	Щільність, н./см <sup>2</sup>	Сировина	Крутка (рис. 2), °	Товщина, мм	Сировина	Крутка (рис. 2), °	Товщина, мм
1	Полотняне	12 × 15	—	—	0,30–0,45	—	—	0,07–0,80
2	Те саме	10 × 12	—	—	0,35–0,50	—	—	0,03–0,60
3	Те саме	7 × 7	Рослинна	S, 30	—	Рослинна	S, 17	—
4	Те саме	23 × 23	Тваринна	S	≈0,30	Тваринна	S	≈0,30
5	Полотняне	4 × 3	Рослинна	—	0,40	Тваринна	Z, 9	2,50
6	Полотняне, рогожка	6	Рослинна	Z, 11	0,40–0,70	Тваринна	—	1,00–1,30
7	Те саме	6	Рослинна	Z	0,40–0,70	Тваринна	—	1,00–1,30
8	Те саме	6	Рослинна	Z	0,40–0,70	Тваринна	—	1,00–1,30
9	—	—	—	—	—	—	—	—
10	Полотняне	11–12	—	—	—	—	—	—
11	Те саме	11–12	—	—	—	—	—	—
12	Полотняне	7	—	—	—	—	—	—
13	Полотняне	6–8	—	—	—	—	—	—
14	Полотняне	13 × 13	Рослинна	Z, 10	0,40–0,70	Рослинна	Не кручена	—

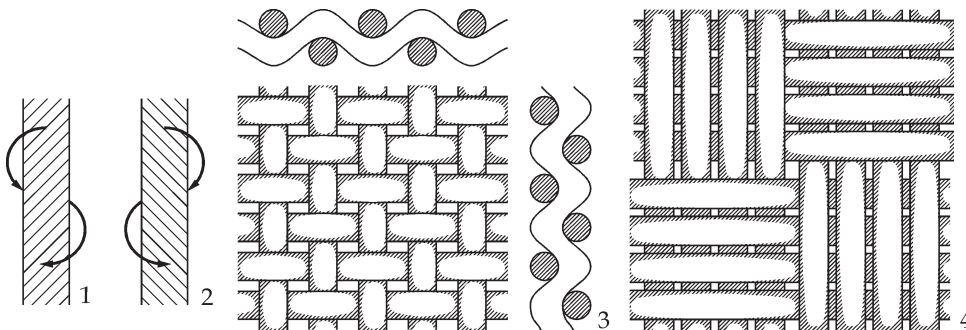


Рис. 2. Схеми виготовлення, крутка нитки: 1 – S-крутка; 2 – Z-крутка; типи тканиня: 3 – полотняний; 4 – полотняний, підтип рогожка R 4/4

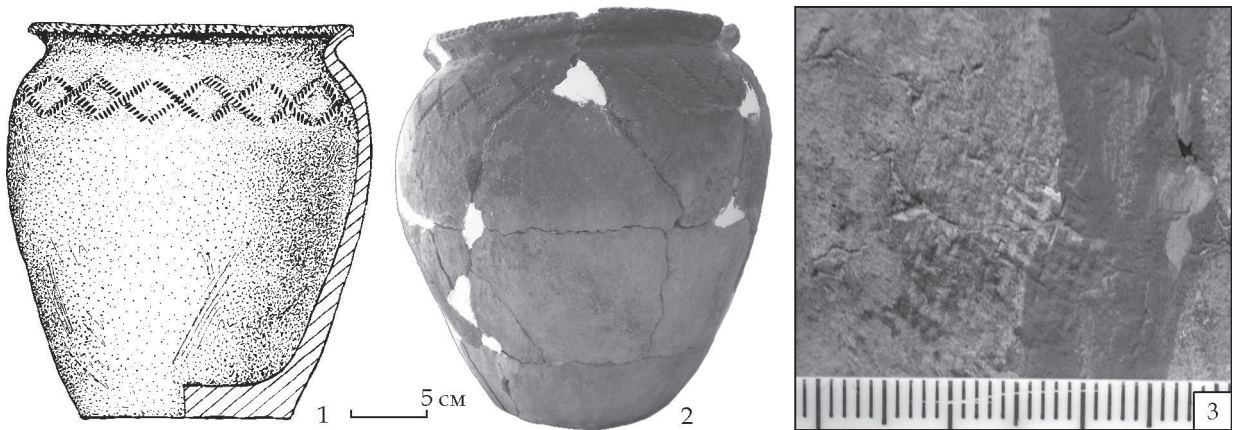
Нижче наводимо каталог знахідок відбитків тканин і їхній повний опис. Основу каталогу становлять визначення (9) одного із авторів (І. П.); до нього залучено також два раніше виконаних аналізи С. В. Маєвської з літописної Лтави (зразки 1 і 2, наведено нижче за: Маєвська 2009). Ще три зразка з двох пам'яток нині недоступні для детального аналізу, відтак усю можливу інформацію про них надано за наведеними фото. Основні показники зібрані у зведеній таблиці (див. також рис. 2).

**1. Лтава**, відбиток тканини у нижній частині тулуба на стінці (рис. 3).

Розмір відбитка 1,4 × 1,5 см.

На відбитку – тканина простого полотняного переплетення з дещо скошеною справа наліво решіткою плетення, що може бути наслідком зношеності текстилю. Всі нитки нерівномірні за тониною, що вказує на їхнє ручне виробництво на веретені.

Нитки основи визначені за тониною самої нитки та меншим їхнім скошенням, як наслідком того, що для основи взято міцніші нитки, оскільки в ході виготовлення тканини основа потребувала натягування на верстаті. Основа має тониною від 0,30 до 0,45 мм. Відстань між нитками основи – від 0,3 до 1,0 мм.



**Рис. 3.** Лтава, ліпний горщик із печі III пізньороменського житла 6 розкопу III на Інститутській горі, розкопки 2007 р.: 1 – про-рисовка; 2 – фото; 3 – макрофото з відбитком тканини (Супруненко та ін. 2009; Маєвська 2009)

Нитки піткання тонші – від 0,07 до 0,40 мм, але з меншою відстанню між окремими нитками: 0,05–0,80 мм. Така різниця, порівняно з нитками основи, зумовлена технологічним прийомом «прибивання» човником при виготовленні тканини, а нерівномірність – застосуванням не горизонтального, а вертикального ткацького верстату, де «прибивання» велось вручну, без пристроїв.

Кількість ниток основи × піткання 12 × 15 н./см<sup>2</sup>.

**2. Лтава**, відбиток тканини у середній частині тулуба на стінці (рис. 4).

Розмір відбитка 1,4 × 2,1 см.

На відбитку – тканина простого полотняного переплетення зі слідами значного зношення (перекіс решітки, порушення порядку плетення, сліди розриву ниток).

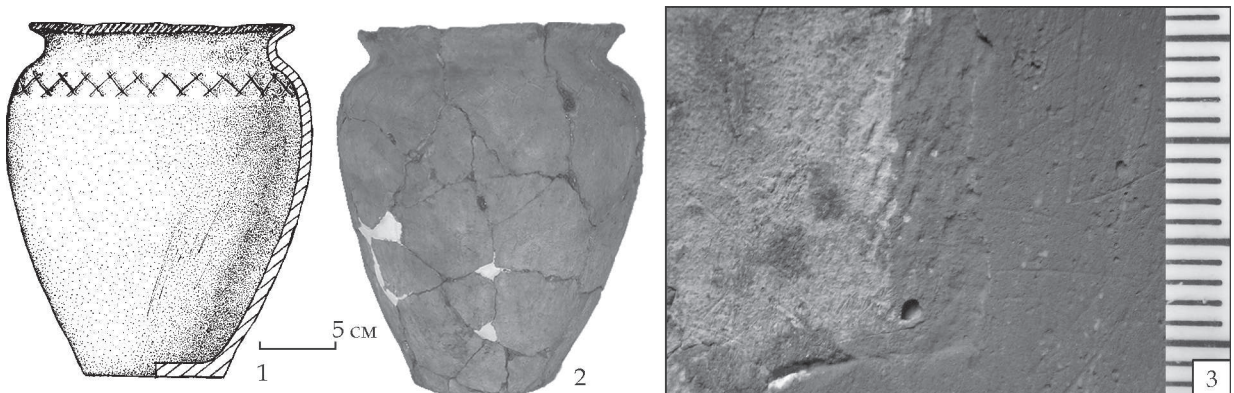
Нитки основи розміщуються легко визначуваними візуально парами, що може бути наслідком застосування найпростіших пристроїв у верстаті для створення зіву основи у процесі ткання.

Тонина ниток основи – від 0,35 до 0,50 мм. Відстань між ними – від 0,20 до 0,25 мм між нитками однієї пари і від 0,30 до 0,45 мм – між нитками різних пар.

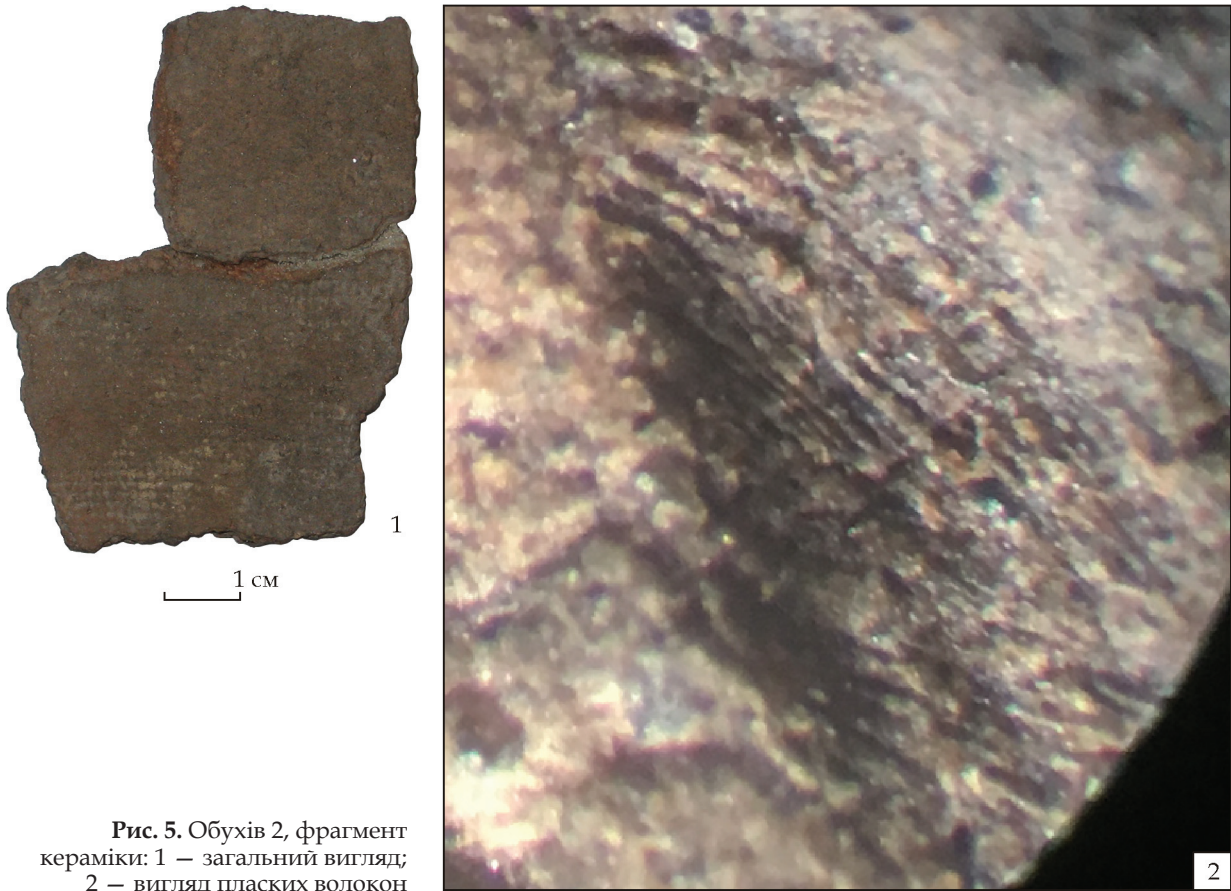
Тонина ниток піткання різноманітніша – від 0,03 до 0,60 мм. А відстань між ними – 0,06–0,50 мм.

Кількість ниток основи × піткання 10 × 12 н./см<sup>2</sup>.

**Рис. 4.** Лтава, ліпний горщик із печі III пізньороменського житла 6 розкопу III на Інститутській горі, розкопки 2007 р.: 1 – про-рисовка; 2 – фото; 3 – макрофото з відбитком тканини (Супруненко та ін. 2009; Маєвська 2009)







**Рис. 5.** Обухів 2, фрагмент кераміки: 1 – загальний вигляд; 2 – вигляд плоских волокон

**3. Обухів 2,** відбиток тканини у середній частині горщика на стінці (рис. 5).

Розмір придатного для аналізу відбитка –  $5,0 \times 3,5$  см.

Чіткість відбитка нерівномірна, однак можна припустити що він залишився від однієї й тої самої тканини. Тип ткацького переплетення – полотняний.

Збереглися відбитки плоских довгих рівномірних волокнин (рис. 5: 2), що засвідчує їхнє рослинне походження (льон або коноплі).

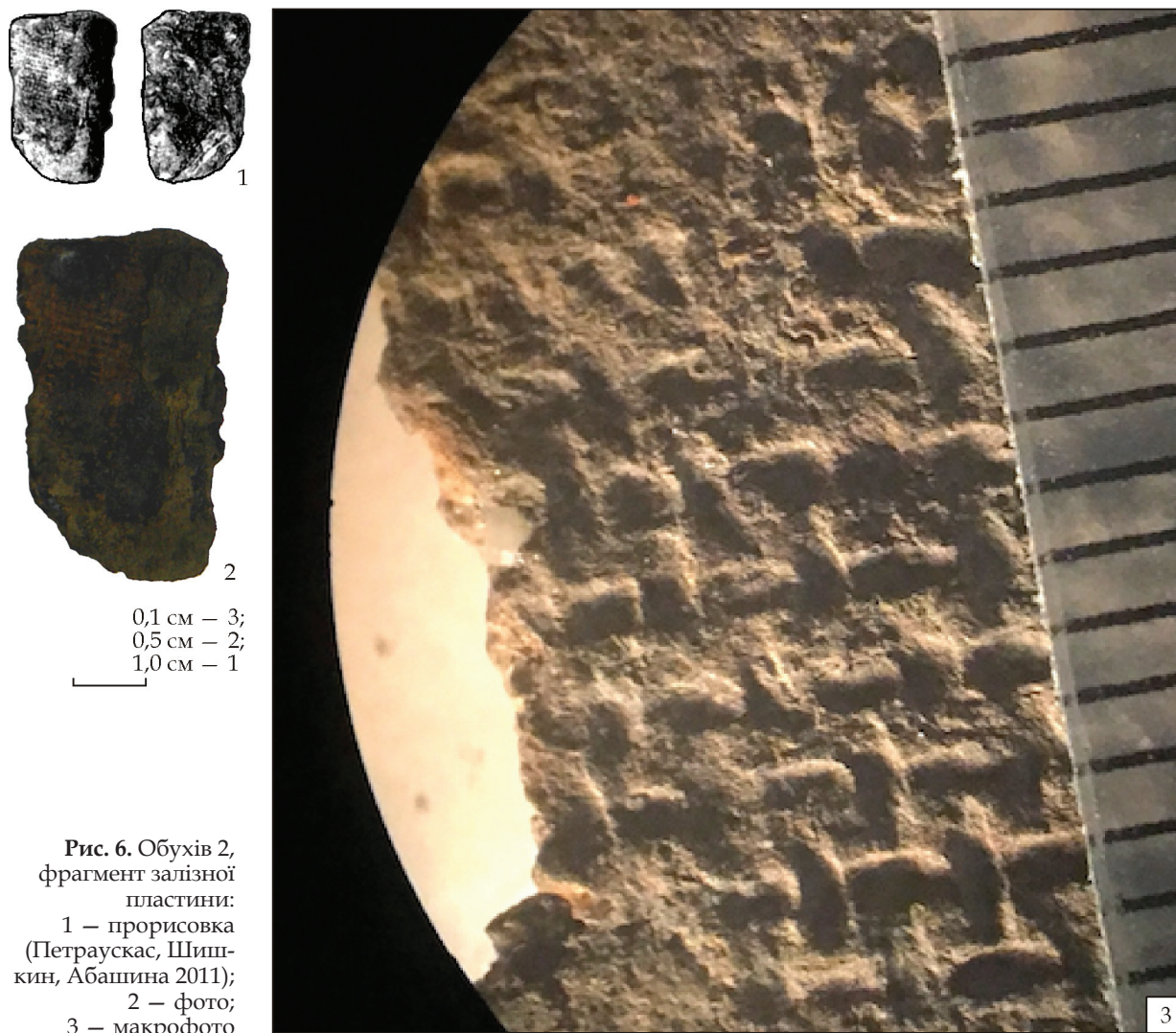
За скруткою, нитки можна поділити на два види: кручені й слабокручені. Кручені нитки мають S-крутку під кутом близько  $30^\circ$  (рис. 5: 2), слабокручені мають ледь помітну S-крутку під кутом близько  $17^\circ$ . Оскільки щільність ткани однакова, а за технологічним процесом нитки основи мають бути міцнішими, можна припустити що ними є кручені нитки (рис. 5: 2).

Щільність ткани складає  $7 \text{ н./см}^2$  і основи, і підткання.

**4. Обухів 2,** відбиток тканини майже по всій площі пластини (рис. 6).

Розмір придатного для аналізу відбитка –  $2,5 \times 1,3$  см.

При збільшенні можна виявити, що чіткість відбитка доволі рівномірна, проте є нашарування двох верств, верхня з яких має темне забарвлення. Нитки лишили не досить чіткий відбиток, мають не окреслені об'ємні контури, тому можна припустити що їх було виготовлено з вовни.



**Рис. 6.** Обухів 2,  
фрагмент залізної  
пластини:  
1 – прорисовка  
(Петраускас, Шиш-  
кин, Абашина 2011);  
2 – фото;  
3 – макрофото

Тип ткацького переплетення – полотняний.

Нитки основи і підкання майже однакові, товщина складає приблизно 0,3 мм, ледь помітної S-крутки (рис. 6: 3).

Щільність ткання складає приблизно 23 н./см<sup>2</sup> і основи, і підкання.

**5–8. Радичівське 3**, в колекції виявлено чотири денця / придонні частини з відбитками тканини.

**5.** Денце зі споруди 5, відбиток текстилю знаходиться на перегині денце – тулуб (рис. 7).

Розмір придатного для аналізу відбитка – 6,9 × 2,8 см.

При збільшенні помітно, що чіткість відбитка доволі рівномірна. Нитки лишили відтиск досить чіткий, проте виявити малюнок волокнин складно.

Нитки основи і підкання відрізняються за товщиною: товщина нитки основи коливається в проміжку 0,4–0,7 мм, натомість нитки підкання – 1,0–1,3 мм.

Відбиток нитки основи де-не-де має сліди поздовжніх пласких волокнин ледь помітної Z-крутки під кутом приблизно 11°, натомість за-

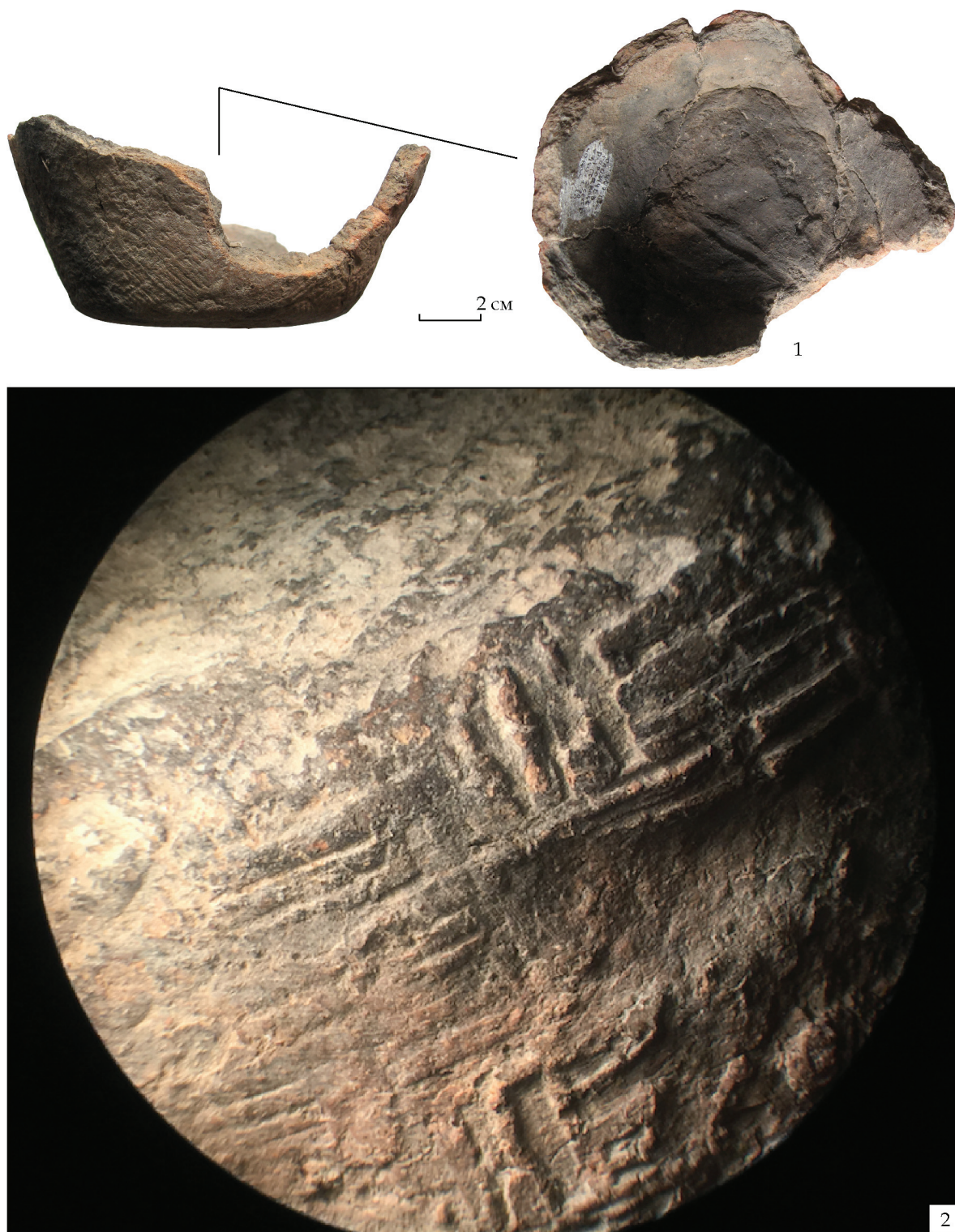


Рис. 7. Радичівське 3, денце зі споруди 5: 1 – загальний вигляд фрагмента; 2 – збільшення

фіксувати малюнок нитки піткання не вдалось. Можливо тканина мала основу з ниток рослинного походження (льон або коноплі), а піткання було вовняне.

Тип ткацького переплетення — полотняний, різновид — рогожка R 4/4, тобто коли чотири нитки основи перетинають чотири нитки піткання утворюючи таким чином рівномірні квадрати, що в цьому випадку мають розмір  $7 \times 7$  мм.

Щільність ткання складає приблизно, основи —  $6 \text{ н./см}^2$ .

6. Денце зі споруди 6, відбиток текстилю знаходиться на перегині денце — тулуб (рис. 8).

Розмір придатного для аналізу відбитка —  $4,9 \times 1,0$  см.

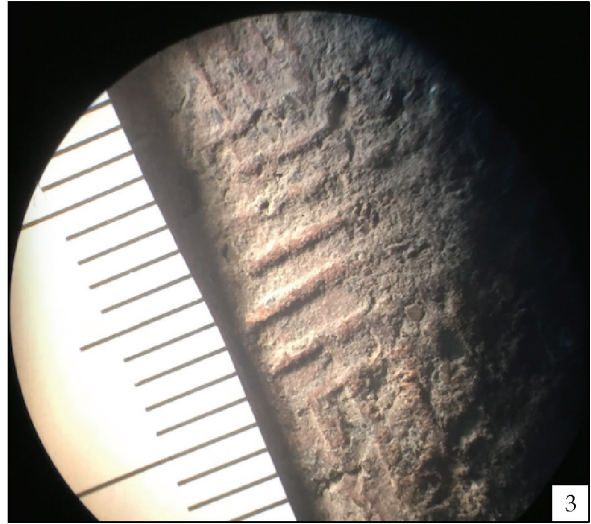


Рис. 8. Радичівське 3, денце зі споруди 6: 1 — загальний вигляд фрагмента; 2 — збільшення





Рис. 9. Радичівське 3, денце зі споруди 27, № 207: 1 — загальний вигляд фрагмента; 2 — вигляд частини з відбитком тканини; 3 — збільшення



При збільшенні помітно, що чіткість відбитка доволі рівномірна. Нитки лишили досить чіткий відтиск, при збільшенні зображення в одному з перетинів збереглися ледь помітні відбитки поздовжніх волокон.

Нитки основи і піткання різної товщини. Нитки основи тоненькі, слабо лишили відтиск, проте в одному з них можна зафіксувати їхню товщину 0,4 мм, однак крутку та фактуру встановити неможливо. Нитка піткання значно товстіша, складає приблизно 2,5 мм, рельєф відтиску майже рівний, лише в одному елементі переплетення можна зауважити поздовжні волокнини з легким ухилом Z-крутки приблизно в 9°. Можна припустити, що нитки піткання були вовняними.

Тип ткацького переплетення — полотняний, щільність ткання складає приблизно основи × піткання — 4 × 3 н./см<sup>2</sup>.

7. Денце зі споруди 27, № 207, відбиток текстилю знаходиться на перегині денце — тулуб (рис. 9).

Аналіз відбитків дає підстави вважати, що тканина була аналогічною за всіма параметрами зразку 5.

8. Денце зі споруди 27, № 209, відбиток текстилю знаходиться на перегині денце — тулуб (рис. 10).

Аналіз відбитків дає підстави вважати, що тканина була аналогічною за всіма параметрами зразкам 5 і 7.

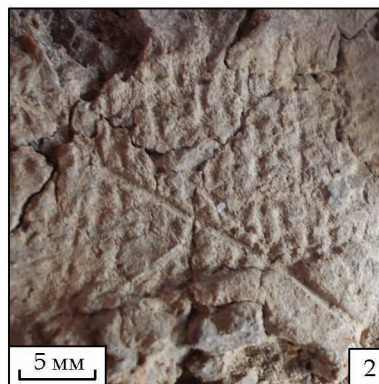
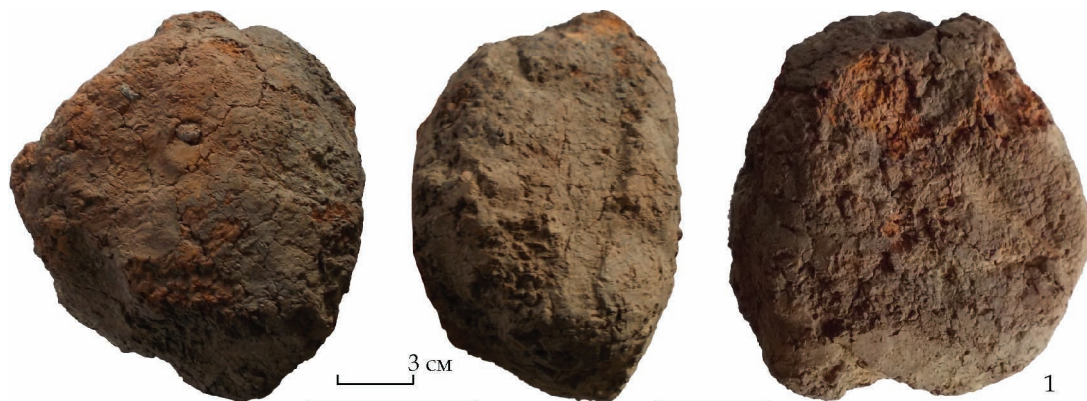
9. *Свердловське 1*, відбитки, які можна вважати відтисками текстилю, нечіткі, мають не регулярний малюнок (рис. 11). Встановити тип ткання, волокнини ниток неможливо.

10, 11. Старий Збараж I, чіткі відбитки тканини ближче до краю на обох фрагментах, та окремі змазані відбитки на «верхній» частині зразка 10 (рис. 12).



Рис. 10. Радичівське 3, денце зі споруди 27, № 209:  
1 — загальний вигляд; 2 — збільшення





Матеріал оглянуто за фото. Імовірно, тип ткацького переплетення – полотняний. Щільність тканиня може становити близько 11 – 12 н./см<sup>2</sup>.

**12. Ходосівка**, відтиск текстилю знаходиться на звуженій частині, ледь помітний (рис. 13).

Відбиток для аналізу фрагментований, сумарно – 4,2 × 1,3 см.

При збільшенні можна зауважити, що відтиск має дуже слабку чіткість, структура незрозуміла. Оскільки нитки лишили відбиток не досить чіткий, встановити їхні характеристики неможливо.

Тип ткацького переплетення – полотняний.

Щільність тканиня складає приблизно 7 н./см<sup>2</sup>.

**13. Хотин**, відбиток тканини в середній частині горщика на тулубі (рис. 14).

Розмір придатного для аналізу відбитка – 1,5 × 1,5 см.

Матеріал оглянуто за фото. Імовірно, на відбитку – тканина простого полотняного переплетіння (?).

Щільність тканиня може становити 6 – 8 н./см<sup>2</sup>.

**14. Хрінівка**, відбиток текстилю знаходиться на лицьовій опуклій стороні (рис. 15: 1).

Розмір придатного для аналізу відбитка – 1,1 × 1,3 см.

При збільшенні помітно, що чіткість відтисків досить рівномірна.

Нитки лишили відбиток не достатньо чіткий, проте при збільшенні зображення в одному з перетинів помітно, що збереглися відтиски позовжніх пласких волокнин, що може свідчити про рослинне походження ниток (льон, конопля; див. рис. 15: 4).

Нитки основи і піткання відрізняються за товщиною: товщина основи коливається в проміжку приблизно 0,4 – 0,7 мм. Однак можна зауважити, що нитки піткання майже не кручені, а нитки основи мають ледь помітну Z-крутку під кутом близько 10° (рис. 15: 2, 3).

Тип ткацького переплетення – полотняний, щільність тканиня складає близько 13 н./см<sup>2</sup> і основи, і піткання.

**Обговорення.** Загальний огляд наукової літератури уможливило аналіз *стану й перспектив* дослідження тканин давнини з археологічних пам'яток території України в цілому, і на цьому тлі – можливості поповнення знань про тканини у слов'ян.

Рис. 11. Сverdlovське 1, об'ємний предмет із глини: 1 – загальний вигляд; 2 – збільшення

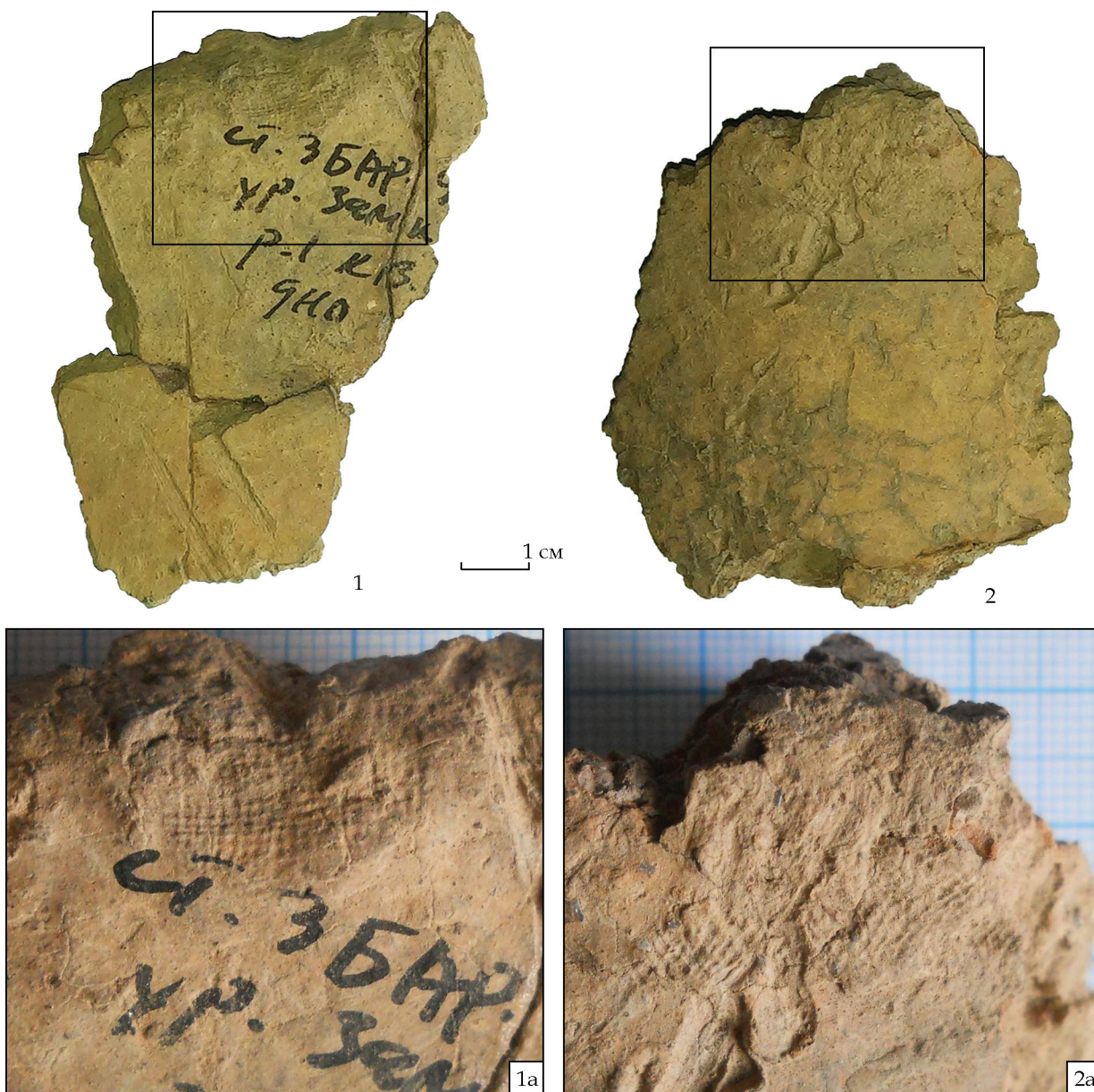


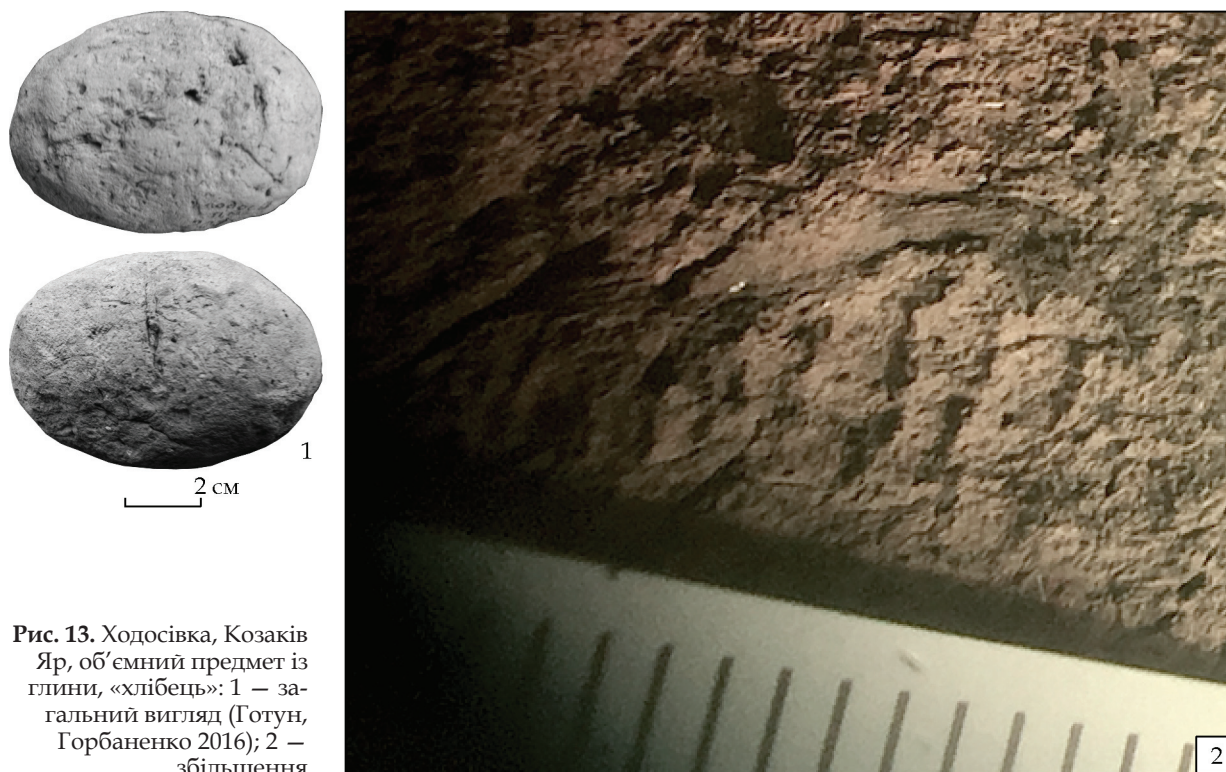
Рис. 12. Старий Збараж I, фрагменти виробу з глини: 1 – зразок 10; 2 – зразок 11 (а – Ягодинська, Горбаненко 2021)

Дослідження тканини можливі за двома типами джерел: за відбитками тканин на артефактах (виробах із глини та металів); безпосередньо вивчення залишків тканин.

Перше джерело переважно відображає технологію виробництва горщиків, за якої тканину поміщали між підставою й майбутнім виробом. Репрезентує переважно трипільську культуру й матеріали ранньої залізної доби<sup>13</sup>. З-поміж матеріалів останньої чверті I тис. н. е. у слов'ян такий технологічний прийом наразі достеменно не зафіксований — маємо матеріали зі Старого Збаража I, де відбиток покриває лише частину дна,

13 Нещодавно виявлено й охарактеризовано відбиток тканини на денці горщика висоцької культури з поселення Гончари (розкопки В. В. Ільчишина; Ткачук 2020а). Чи ця знахідка одинична, покаже час.





**Рис. 13.** Ходосівка, Козаків Яр, об'ємний предмет із глини, «хлібець»: 1 — загальний вигляд (Готун, Горбаненко 2016); 2 — збільшення

а також і придонну частину з відбитком подібної структури на подібному фрагменті ліпленого від руки горщика. Вважаємо, що він свідчить скоріше про випадкове потрапляння тканини, а не про технологічний прийом. Також маємо матеріали з Радичівського 3, де відбитки зафіксовані в придонній частині. Відповідно, неможливо точно сказати, чи поміщали тканину (ганчірку) під денце, а потім просто затерли його, чи маємо справу з випадковим потраплянням.

Між тим, використання іншої прокладки між підставою й формівною масою, у вигляді збіжжя (переважно проса), для матеріалів зі слов'янських пам'яток доволі типово (див.: Горбаненко 2014a; 2014b; 2014c; 2014d; 2015a; 2015b тощо). Таким чином, якщо для трипільських матеріалів і доби раннього заліза можна сподіватися на виявлення відтисків тканини на денцях горщиків, то для слов'янських пам'яток такі відбитки можна вважати випадковими.

У науковій літературі публікації щодо тканини в трипільських матеріалах, зосереджені на відбитках на денцях горщиків. Фактично те саме стосується й матеріалів зі скіфських пам'яток. Нагадаємо, що А. Л. Щербань виявив лише шість випадків із 50, коли відбитки містились не на денцях горщиків. Наголосимо, що автор цілеспрямовано займався пошуком, що, вочевидь, і привело до підвищення ймовірності виявлення цих випадків. Отже, ці шість відтисків скоріше можна назвати випадковими.

Презентована тут добірка відбитків переважно стала результатом наших (С. Г.) багаторічних студій з палеоетноботаніки (та уважності колег: 1 пам'ятка, 2 зразка — опубліковано (Маєвська 2009); 1 пам'ятка, 2 зразка — інформація від Я. В. Володарця-Урбановича й О. В. Петраускаса; 2 пам'ятки, 5 зразків — інформація й матеріали від Р. А. Кравченка; 4 пам'ятки, 5 зразків — С. Г.), для чого колекції виробів із глини

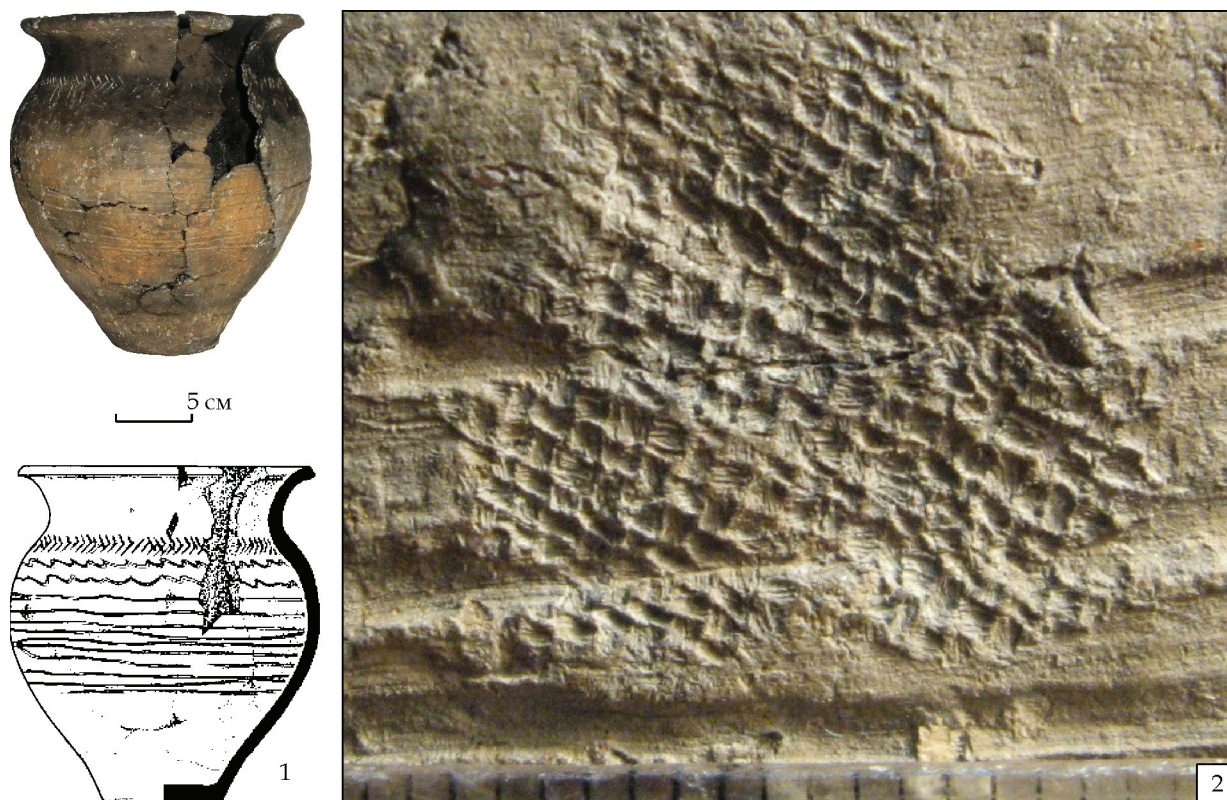


Рис. 14. Хотин, гончарний горщик Х ст.: 1 – загальний вигляд; 2 – збільшення

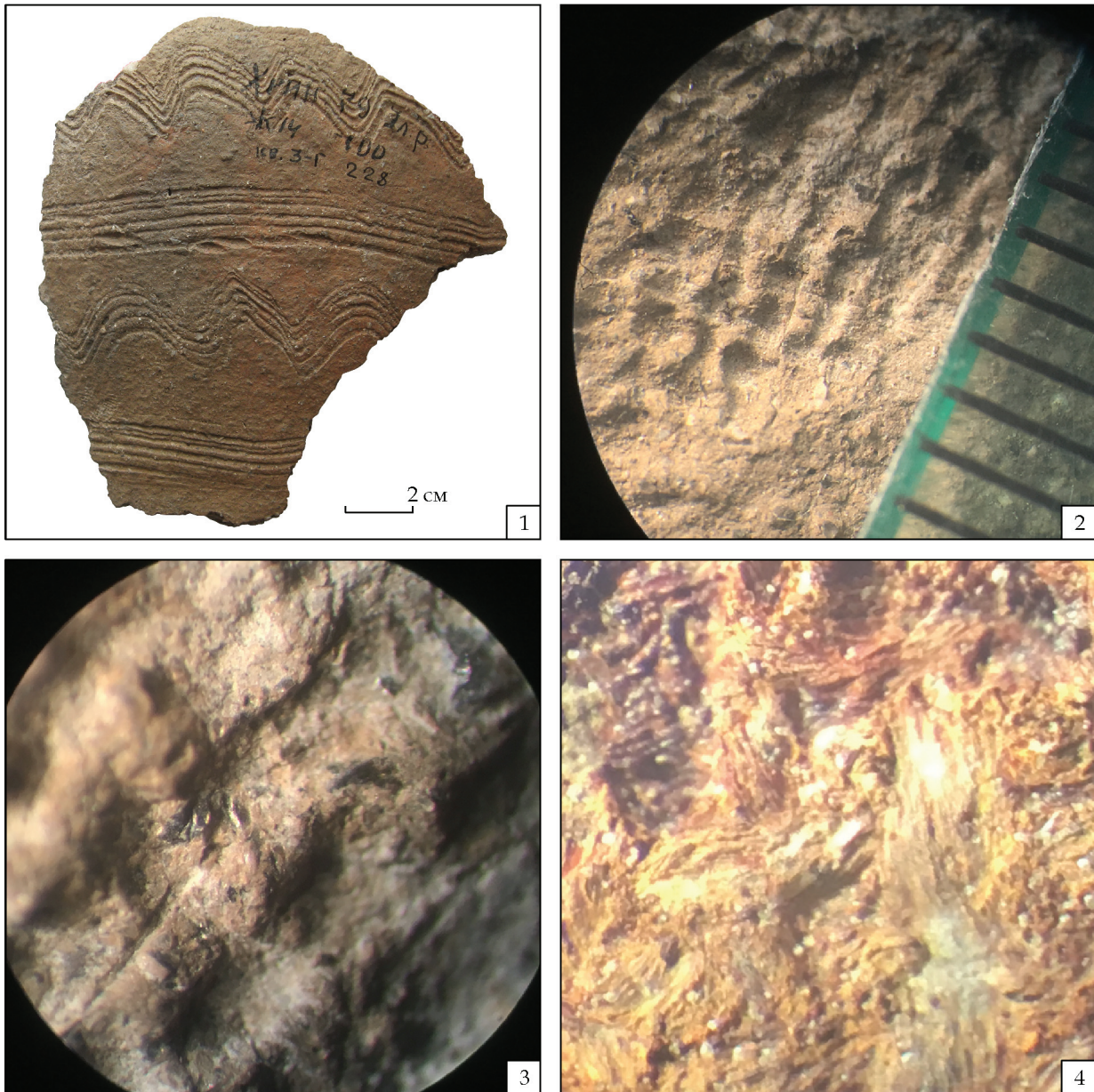
зі слов'янських поселенських пам'яток підлягали тотальному огляду. Переважно завдяки цьому з десятків оглянутих колекцій (сукупно із десятків тисяч одиниць) виявлені одиничні випадки відбитків тканини. Доходимо висновку, що такі відбитки на виробих із глини є наслідком збігу обставин, за якого вже сформований, але ще не випалений виріб випадково контактував із тканиною (ганчірка в руках майстра, одяг?)<sup>14</sup>.

Отже, відтиски тканини на виробих із глини за способом «нанесення» поділяються на 1) технологічний прийом і 2) випадковість.

Таким чином, змушені констатувати, що вироби з глини не є надійним джерелом постачання інформації для подальшого поповнення бази даних про тканини для слов'ян останньої чверті I тис. н. е. Утім, мізерні шанси виявити відбитки все ж існують, і сподіваємось, що ця публікація підвищить їх завдяки приверненню уваги дослідників до проблеми.

І вже до зовсім випадкових можна зарахувати відбитки на металі, які утворились лише завдяки збігу обставин археологізації таких виробів поряд із предметами з тканини та відповідними умовами «зберігання». Наведені тут приклади демонструють, що переважно такі відбитки можна виявити на металевих предметах із закритих комплексів – поховань і депозитів. Єдиним винятком поки є як раз знахідка в Обухові 2, де металеву пластину виявили в житлі. Імовірно, маємо справу з надзвичайно «вдалим» збігом обставин, за яких артефакти з тканини й металу опи-

14 Також на кераміці хронологічно близької салтівської культури виявлений і досліджений досі єдиний, відомий нам, відбиток тканини, що походить із городища Мохнач (аналіз Т. М. Крупи; Колода, Горбаненко 2018, с. 91, 93, рис. 4.23).



нилися поруч і контактували достатньо тривалий час, внаслідок чого на окислах заліза відбилася структура тканини<sup>15</sup>.

Так само, процеси окислення металів часто приводять і до *консервації тканини*, що знаходиться поряд. Це найкраще помітно передусім завдяки знахідкам у черняхівських похованнях. Хоча й там, на тисячі досліджених поховань приходяться лише десятки знахідок.

Імовірність же виявлення тканин без «консервуючих» металів поряд пов'язана з умовами «зберігання» та часом матеріалів. Очевидно, що в

**Рис. 15.** Хрiвкa, фрагмент стiнки лiпного горщика: 1 – загальний вигляд; 2–4 – фото вiдбитка тканини

15 Зауважимо, що з тої самої пам'ятки, також із відкритого об'єкта (зернової ями) походить ще одна унікальна знахідка – залізне знаряддя, в іржі якого зафіксовано відбитки зернівок (Горбаненко 2012, рис. 4).

новіших об'єктах (пізньосередньовічних і ранньомодерних / модерних) будь-які вироби мають кращу збереженість. Нагадаємо, що велика кількість знахідок власне тканини походить із поховань, себто — миттєво «законсервованих» об'єктів.

Отже, знахідки власне тканини (та й відбитків на металевих предметах) насамперед можливі в закритих комплексах (похованнях і депозитах) завдяки: 1) «консерванту» з окислів металів; 2) нетривалому проміжку часу археологізації. Звісно, що з будь-якого «правила» можуть існувати винятки. Різницю ж між виявленням відбитків тканини на металевих виробах і власне тканини поряд із ними, з точки зору імовірності знаходження, вважаємо несуттєвою відмінністю «стану збереженості» матеріалу.

Що ж стосується слов'ян останньої чверті I тис. н. е., вважаємо, що знахідки тканин / їхніх відбитків на металі / поруч із ним практично неможливі, оскільки відповідні закриті комплекси (поховання трупопокладення) непригаманні для цього періоду, або ж їх (скарби-депозити, поза межами археологічних пам'яток) виявляють вкрай нечасто і за випадкових обставин (часто — не фахівці-археологи). Отже, це джерело навряд чи поповнить ближчим часом інформацію про тканини у слов'ян.

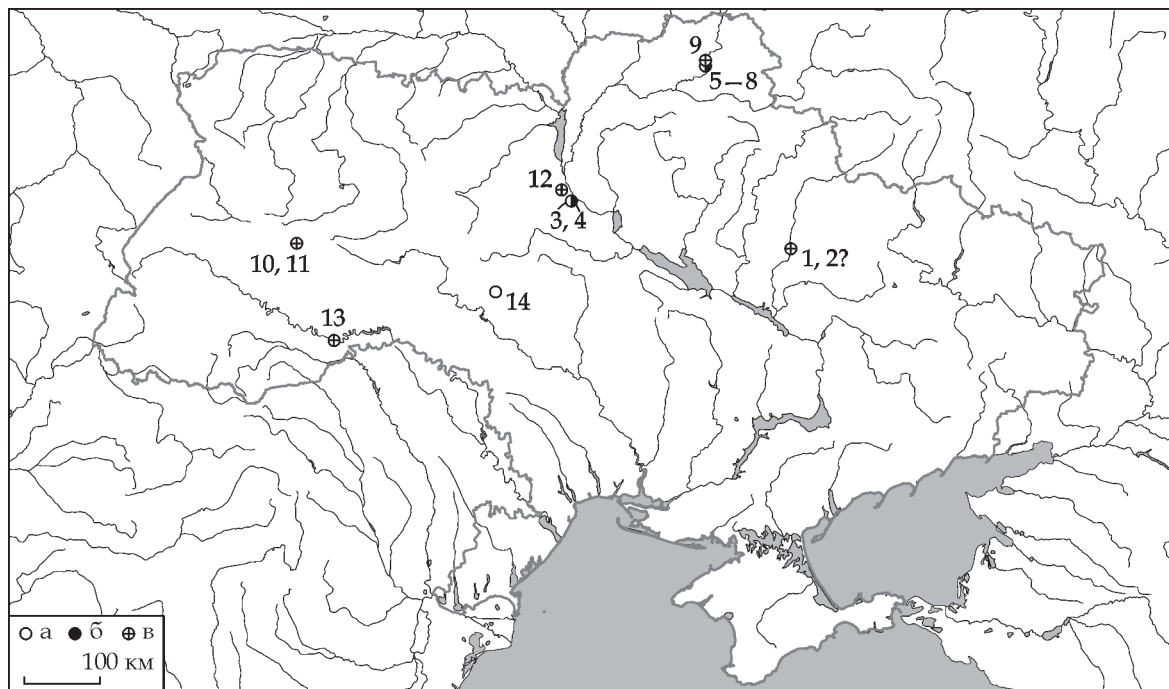
**Тканини.** Зважаючи на вибірковість і незначну кількість вивченого матеріалу, вважаємо, що для узагальнюючого аналізу ще зарано. Але попередні спостереження все ж зробити можна.

Місцеве виготовлення тканини у слов'ян під сумнів не ставиться. Про це насамперед свідчать численні знахідки пряслиць на слов'янських пам'ятках, у тому числі й на згаданих у нашій публікації<sup>16</sup>. Біологічними визначеннями засвідчено також існування основних джерел постачання сировини: рослинного й тваринного походження. За палеоетноботанічними даними відомо про існування льону й конопель (див., напр.: Горбаненко, Пашкевич 2010, с. 60, 62; також див.: Горбаненко 2014а; 2014b; 2014c; 2014d; 2015а; 2015b тощо). Археозоологічними визначеннями встановлено існування дрібної рогатої худоби (овець і кіз — основних постачальників сировини для вовняних / шерстяних ниток) на кожній слов'янській пам'ятці, для якої було проведено такі аналізи (добірку див.: Горбаненко, Журавльов 2021, с. 67, 109). Про те, що їх могли стригти, опосередковано свідчать знахідки пружинних ножиць, що походять принаймні з 12 пам'яток слов'ян останньої чверті I тис. н. е. (добірку див.: Горбаненко, Журавльов 2021, с. 77, 119; джерела: там само, с. 165–172)<sup>17</sup>.

У більшості випадків якість відбитків уможливили й аналіз сировини, використаної для виготовлення ниток. Так, за відтисками плоских довгих рівномірних волокнин можна припустити, що для виготовлення тканин використовували сировину рослинного походження: льону або конопель. За не досить чіткими відбитками ниток з нечіткими об'ємами

16 Нині не існує узагальнюючого дослідження пряслиць зі слов'янських пам'яток. Вважаємо, що стаття В. О. Петрашенка на цю тему на прикладі слов'янських пряслиць VIII–X ст. з десяти пам'яток Правобережжя Середнього Подніпров'я досі не втратила актуальності (Петрашенко 1988), а результати досліджень можуть бути застосовані до всього масиву відповідного матеріалу.

17 На унікальному за збереженістю органічних решток давньоруському городищі Манжелія виявлено в тому числі найрізноманітніші текстильні рештки рослинного й тваринного походження (визначення С. В. Масвської; повідомлення див.: Шерстюк 2016; 2018), що є беззаперечним доказом і повного циклу виготовлення текстилю, і використанням обох видів сировини для цього домашнього промислу. Житло, в якому було виявлено ці та інші знахідки біологічного походження, датовано XII ст. (Горбаненко, Шерстюк 2017).



можна припустити також і використання сировини тваринного походження (вовна). Частина тканин мала змішану структуру: основу становили нитки з рослин, а піткання було вовняним (рис. 16). Нині такі приклади тканини з комбінованим використанням ниток із різної сировини достеменно відомі лише з Радичевського 3. Цей приклад важливий тим, що нитки із рослинної сировини за рахунок довгих волокон зносостійкіші, і саме їх використано в основі тканини. Утім, зважаючи на невелику вибірку, про поширеність / пріоритетність тих чи інших тканин за сировиною, поки говорити зарано.

Тканини мали однаковий вид ткацького переплетення — полотняний. Його зафіксовано в усіх випадках (лише для Свердловського 1 тип не встановлено): на семи пам'ятках побутував звичайний різновид (див. рис. 2: 3), лише на одній зафіксовано також і тип рогожка, R 4/4 (див. рис. 2: 4). Навіть незважаючи на незначну вибірку, з упевненістю можна стверджувати, що простий вид ткання переважав. Поширеність типу рогожка варто залишити під питанням.

Товщина ниток основи й піткання (від 0,03 до 2,5 мм) суттєво варіює. Утім, найменші показники (зі Лтави), скоріше засвідчують зношеність тканини, а не первинну товщину виготовлених ниток. Авторка визначень, С. В. Маєвська, звертає увагу на ознаки, що можуть засвідчувати зношеність текстилю. Для зразка 1 — скошена решітка плетення; для зразка 2 — перекіс решітки, порушення порядку плетення, сліди розривів ниток (Маєвська 2009).

Від товщини ниток залежить щільність ткання, яка суттєво різниться: від  $4 \times 3$  до  $(13 \times 13) - (12 \times 15)$  н./см<sup>2</sup> за відбитками на виробі із глини. За щільністю суттєво відрізняється відбиток на залізній пластині —  $23 \times 23$  н./см<sup>2</sup>. Очевидно, що тканини були різної якості. Відбиток на пластині утворився від тканини, виготовленої з найтоншої нитки, імовірно — із найтоншої тканини. Зважаючи на різну природу походження

**Рис. 16.** Карта слов'янських пам'яток зі знахідками артефактів із відбитками тканини: 1, 2 — Лтава; 3, 4 — Обухів 2; 5—8 — Радичівське 3; 9 — Свердловське 1; 10, 11 — Старий Збараж I; 12 — Ходосівка, Козаків Яр; 13 — Хотин; 14 — Хрінівка (а — рослинне походження, б — тваринне походження, в — дані відсутні / не встановлено)

відбитків на кераміці й на цій пластині (перші — у ході виготовлення, друга — в результаті збігу обставин), можна припустити, що під час виготовлення виробів із глини гончарі могли тримати під рукою ганчір'я із грубої тканини. Стосовно залізної пластини, не виключаємо, що вона від початку могла бути якимось чином прикріплена до тканини.

Нитки в текстилях переважно мали два види крутки — S і Z; лише в одному випадку з можливих, проаналізованих нами (І. П.), крутка відсутня або ж майже непомітна. Кут круток, який вдалось зафіксувати, коливається в межах від 9 до 30°. У цьому випадку слід звернути увагу не на усереднені показники, а на пари основа / підткання. Дані про градус крутки, які можна порівняти між собою, отримано лише для двох пар — зразки 3 і 10. За ними, градус крутки основи переважає цей показник для підткання (30 : 17 і 10 : >0 відповідно). Оскільки більша крутка приводить до кращої міцності нитки, ці приклади засвідчують, що основу тканини виготовляли з міцнішої нитки задля зносостійкості тканини.

Різниця у крутці (S чи Z) не відображає технологічних процесів. Натомість, різний напрям крутки може мати певний сакральний, обереговий характер. У цьому відношенні цікаво зауважити, що на пряслицях (виробах, що мають безпосередній стосунок до виготовлення ниток) іноді нанесені різноманітні символи, у тому числі — оберегові солярні символи, ліво- й правосторонні (добірку для кінця I тис. до н. е. — I тис. н. е. див.: Володарец-Урбанович 2018; посилання на джерела див. там само).

Таким чином, для слов'ян останньої чверті I тис. н. е. нині достеменно встановлено існування тканин полотняного ткання різної якості і з використанням різноманітної сировини. Залишається лише сподіватись, що подальші пошуки й дослідження уможливлять конкретизацію висновків по регіонам, хронології тощо. Відтак і подальші порівняльні територіальний і хронологічний аналізи поки вважаємо передчасними.

**Висновки.** Дотепер тканини у слов'ян останньої чверті I тис. н. е. на території сучасної України не ставали предметом досліджень. Їхнє вивчення нині доступне за відбитками тканин на виробах із глини (13), а також на залізній пластині (1); знахідки власне тканин цього періоду нам нині невідомі. Такі відбитки слід визнати випадковими, а їхні знахідки — надзвичайно рідкісними. Отже, навряд чи можна розраховувати на подальше швидке наповнення цієї бази даних, хоча й сподіваємось, що ця публікація сприятиме поверненню уваги дослідників.

Місцеве виготовлення тканин під сумнів не ставиться. Потенційно про існування сировини свідчать біологічні визначення (рослини — льон і коноплі; тварини — вівці / кози) та існування можливості збирання вовни / шерсті (пружинні ножиці). Безпосередньо виготовлення ниток засвідчують знахідки пряслиць.

За відбитками волокон встановлено використання ниток і рослинного, і тваринного походження. У чотирьох випадках з Радичівського 3 засвідчено використання міцнішої нитки рослинного походження для основи, а тваринного — для підткання. Чим досягали кращої зносостійкості тканини.

Тканини мали полотняний вид переплетення — переважно найпростіший, але з Радичівського 3 походить складніший його тип — рогожка R 4/4. Виявлення зразків на єдиній пам'ятці залишає відкритим питання про ступінь поширеності цього типу переплетення.

Визначено широкий діапазон товщини ниток, від 0,03 до 2,5 мм. Утім, найтонші з них, імовірно, засвідчують зношення тканини. Відповідно,

суттєво відрізнялась і щільність тканин. Відбиток із найщільнішим тканням —  $23 \times 23$  н./см<sup>2</sup> — походить із залізної пластини. Імовірно, випадкові відбитки на кераміці засвідчують, що у гончара під руками могла бути ганчірка, до того ж — із грубої тканини.

Типи крутки (S і Z) навряд чи відображають технологічні процеси; натомість — можуть засвідчувати обереговий характер виготовлення ниток. Важливішим є показник кута скручування (придання міцності нитці), який засвідчує використання міцніших ниток для основи тканини.

Отже, виготовлення тканин у слов'ян останньої чверті I тис. н. е. на території сучасної України слід визнати переважно простим (хоча й не примітивним). Майстри використовували різну сировину, знали її переваги і могли комбінувати нитки при виготовленні тканини для поліпшення її зносостійкості. Те саме засвідчує й використання ниток з різним кутом скручування.

**Подяки.** Автори вдячні М. О. Авраменко, Я. В. Володарцю-Урбановичу, О. В. Грабовській, В. М. Данилейку, С. А. Заднікову, М. В. Ільківу, В. В. Ільчишину, О. В. Комару, А. А. Коржу, Р. А. Кравченку, О. В. Петраускасу, Є. В. Синиці, С. П. Тараненку, О. Є. Черненко, Г. В. Юрченко, М. О. Ягодинській.

Додаток

## ДАНІ ПРО ОПОРНІ ПАМ'ЯТКИ Й МАТЕРІАЛИ

**1, 2. Лтава**, комплекс (Полтавська обл., центр міста), розташований на високому правому березі р. Ворскла. **Археологічні дослідження.** На городищі Іванова Гора, де дослідження міської території тривають понад 100 років, роменські матеріали репрезентовані комплексами середини IX — першої половини XI ст. Слов'яно-руське поселення з перервами досліджують із 1940 р. У 1940 й 1945 рр. працювала експедиція під керівництвом І. І. Ляпушкіна (Ляпушкін 1949, с. 58, 74, 75; Ляпушкін 1951, с. 41—42; 1961, с. 268—269). Розвідкові обстеження відбувались у 1980-х рр. Розкопки історичного центру міста відновились у 1990 р., були продовжені у 1992, 1997—1999, 2000, 2007—2014 рр. (детально історію вивчення Полтави див.: Супруненко та ін. 2008а; 2008b; 2009а; 2009b; Пуголовок, Калашник 2009, с. 17—21; Супруненко, Пуголовок 2008; 2015а, с. 9—28; 2015b), за потреби спорадично тривають дотепер, поповнюючи дані про літописних сіверян (напр.: Пуголовок 2022). Загальна кількість вивчених розкопками сіверянських жител нині становить понад 30 об'єктів різного ступеню збереження.

**Матеріал.** Обидва горщика походять із печі III у житлі 6 на розкопі III, закладеному по просп. Першотравневому, 21 на Інститутській горі у 2007 р. Загальне датування комплексу житла 6 «вкладається у час між початком та серединою XI ст., де нижньою меє бути дата — початок XI ст., верхньою — друга чверть XI ст... житло загнило внаслідок пожежі». Репрезентує пізню стадію роменської культури. Піч III дослідники пов'язують із фінальним етапом використання житла, а його існування — із життям одного—двох поколінь упродовж 30—40 років. Обидва горщика ліплені від руки (Супруненко та ін. 2009а, с. 86—111). Матеріали зберігаються в Полтавському краєзнавчому музеї ім. В. Кричевського.

1. «Ліпний горщик, із порівняно короткими відігнутими вінцями, прикрашеними по зрізу відбитками гусенички вправо, опуклим широким тулубом, на якому тим же способом нанесений ряд косих хрестів. Він має пласке дно без утору. Візерунок із солярних знаків, відтиснутих гусеничним штампом, орнаментально утворює смугу рівносторонніх ромбів, що оперізує плічка посудини, надаючи їй завершеності. В кількох місцях на трохи заглаженій поверхні горщика наявні сліди відбитків тканин, а поверхня посудини місцями закіпчена. Висота — 26,3 см; діаметри: вінець — 23,8 см, тулуба — 26,6 см, дна — 13,8 см» (рис. 3; Супруненко та ін. 2009а, с. 99, 101, рис. 81; 84: 2; Маєвська 2009, с. 120—121, рис. 100, 101).

2. «Ліпний горщик середніх пропорцій, з виділеними відігнутими вінцями, прикрашеними по зрізу насічками вправо, які ніби імітують виту мотузку, має округлий тулуб. На

його плічках нанесений горизонтальний ряд зигзагу, з косо перехрещених краями відтисків гусеничного штампю. Посудина з ласким дном, без утору. За зовнішніми обрисами, нахилом і формою вінця, виділеною невисокою шийкою, вигином плічок горщик належить до зразків посуду, що побутував у пізньороменський час. Висота посудини – 23,6 см; діаметри: вінця – 16,6 см, тулуба – 18,9 см, дна – 9,4 см» (рис. 4; Супруненко та ін. 2009а, с. 101, рис. 82; 84: 1; Маєвська 2009, с. 121–122, рис. 102).

**3, 4. Обухів 2**, поселення (Київська обл., р-н), розташоване на правому березі р. Стугна (правий доплив Дніпра). **Археологічні дослідження.** Відкрила Н. М. Кравченко у 1969 р. У 1970–1978, 1985 рр. досліджувала археологічна експедиція (АЕ) Київського державного педагогічного інституту ім. О. М. Горького під її керівництвом. Розкопана площа становить близько 5000 м<sup>2</sup>, де досліджено понад 50 об'єктів. На поселенні виявлені матеріали та об'єкти III–V, а також VII–IX ст. Результати досліджень частково введені до наукового обігу (Кравченко 1979; Кравченко, Струнка 1984; Абашина 2004; Кравченко і др. 2007, с. 34–35). У 2007–2009 рр. дослідження, що охопили західну та південну ділянки поселення, продовжила Середньодніпровська АЕ Інституту археології Національної академії наук України (ІА НАН України) під керівництвом О. В. Петраускаса. За три роки розкопано площу приблизно 4700 м<sup>2</sup> і досліджено 28 об'єктів переважно VIII–IX ст. Пам'ятка типу Волинцеве – Сахнівка; О. В. Петраускас нарахував, що волинцевський посуд походить з понад 15 жител, але до волинцевських жител зарахував лише п'ять (Петраускас та ін. 2007; Петраускас, Шишкін, Абашина 2011; Петраускас, Коваль 2012; Петраускас 2019).

**Матеріал** зберігається в фондах Науково-дослідної лабораторії археологічних досліджень Інституту історичної освіти Національного педагогічного університету ім. М. П. Драгоманова.

**3.** Стінка неорнаментованого ліпного горщика, склеєна із двох фрагментів. Більший має розміри близько 5,4 × 4,2 см, менший – 3,6 × 3,4 см. Не має характерних особливостей, які б уможливили встановлення, якій саме частині горщика належить фрагмент. Виявлена на південній ділянці поселення у 2008 р. в розкопі 5, в об'єкті 8 VIII–IX ст. На думку О. В. Петраускаса, фрагмент можна датувати IX ст.; культурне визначення – обухівська група волинцевської культури. Визначення публікується вперше (рис. 5).

**4.** Фрагмент залізної пластини розмірами близько 2,5 × 1,5 см із відбитками тканини. Виявлений на західній ділянці поселення у 2007 р. в житлі-напівземлянці, об'єкт 17. Опублікований рисунок (рис. 6: 1; Петраускас, Шишкін, Абашина 2011, с. 70, рис. 8: 5); визначення публікується вперше (рис. 6).

**5–8. Радичівське 3**, археологічний комплекс: городище, селище й рештки курганного могильника (Чернігівська обл., Коропський р-н), розташоване на правому березі р. Десна. **Археологічні дослідження.** Відоме з кінця XIX ст. Перші дослідження провів С. А. Гацук у 1907 р. Із 1979 р. обстежував В. Є. Куриленко, у 1983 р. оглянув О. В. Шекун. Охоронні розкопки провела Чернігово-Сіверська АЕ Чернігівського обласного археологічного центру під керівництвом А. Л. Казакова у 1991–1992 рр. на городищі, посаді й рештках курганного могильника, сумарна площа близько 1000 м<sup>2</sup>. Містить шари юхнівської культури і роменської культур, а також XI (?), XII–XIII ст. (публікацію матеріалів та історію досліджень див.: Казаков 1994; 2010, с. 109–110; Казаков, Черненко 2013; Кравченко, Горбаненко 2017; Кравченко, Черненко 2021).

**Матеріал** отримано в ході досліджень у 1991 (2 екз.) і 1992 (2 екз.) рр. Усі чотири екземпляри – це денця ліплених від руки горщиків. Колекція знаходиться в експозиції Мезинського археологічного науково-дослідного музею ім. В. Є. Куриленка.

**5.** Фрагмент № 196, придонна частина ліпної посудини із трьох фрагментів, із відбитками тканини. Розміри: діаметр дна – 9,0 см, збережена висота – 6,5 см. Виявлена в заповненні споруди 5 в розкопі 1 на поселенні (Казаков, Потапов, Олейник 1991, с. 2–5). Визначення публікується вперше (рис. 7).

**6.** Фрагмент № 439, придонна частина ліпної посудини з відбитками тканини. Виявлена в заповненні споруди 6 в розкопі 1 на поселенні (Казаков, Потапов, Олейник 1991, с. 2–5). Розмір фрагмента, що зберігся: висота – 4,0 см, ширина – 6,7 см. Визначення публікується вперше (рис. 8).

**7.** Фрагмент № 207, придонна частина ліпної посудини з відбитками тканини. Виявлена в заповненні господарської споруди 27 в розкопі 9 на городищі. Розміри, що збереглися: діаметр дна – 6,7 см, висота – 3,9 см. Визначення публікується вперше (рис. 9).

**8.** Фрагмент 209, придонна частина ліпної посудини з відбитками тканини. Виявлена в заповненні господарської споруди 27 в розкопі 9 на городищі. Розміри



фрагмента, що збереглись: висота – 4,2 см, ширина – 6,7 см. Визначення публікується вперше (рис. 10).

**9. Свердловське 1**, городище (Чернігівська обл., Коропський р-н), розташоване на правому березі р. Десна. **Археологічні дослідження.** Відоме з XIX ст., обстежував С. А. Гацук у 1907 р. У 1967 р. оглянули співробітники Юхнівського загону Придніпровської АЕ під керівництвом О. М. Мельниковської; у 1968 р. проведено розкопки у північній частині городища. Виявлено об'єкти юхнівської й роменської культур. Роменську культуру репрезентує три частково досліджені напівземлянки (Мельниковська 1978). У 1983 р. пам'ятку оглянув О. В. Шекун, пізніше неодноразово обстежували співробітники Мезинського археологічного науково-дослідного музею під керівництвом В. Є. Куриленка. Роботи поновила Мезинська АЕ Чернігівського національного педагогічного університету ім. Т. Г. Шевченка під керівництвом О. Є. Черненко у 2014 р. Нині досліджено ще кілька об'єктів роменської культури на городищі й селищі поруч (Черненко, Луценко, Кравченко 2015; 2016; 2019; Черненко, Кравченко, Луценко 2018; 2020а; 2020b; 2020c; 2022).

**Матеріал.** Виріб неправильної підовальної форми, дещо сплюснений – вальок або грузило, із відбитками грубої тканини та мотузки на поверхні. Розміри 14,5 × 15,5 × 11,0 см. Виявлений за пічю 1 споруди 4 2016 р. Зберігається в фондах Чернігівського історичного музею ім. В. В. Тарновського та Коропського регіонального історико-археологічного музею. Матеріал опублікований (рис. 11; Черненко та ін. 2017, рис. 16; Черненко, Кравченко, Луценко 2020c, рис. 17); визначення публікується вперше (рис. 11).

**10, 11. Старий Збараж I**, городище в ур. Замкова Гора (Тернопільська обл., Збаразький р-н), розташоване на лівому березі р. Гнізна. **Археологічні дослідження.** Багатошарова пам'ятка. Городище X, XI, XII–XIII ст. У XIV–XVI ст. тут збудували замок. Городище належить до давньоруського Збаража, згаданого в літописах під 1211 р. Під час реконструкції замку в 1940-х рр. знайдено срібний скарб. У 1990, 1997–1999, 2018 рр. дослідження городища (валів і культурного шару) проводила М. О. Ягодинська (Ягодинська 2018, с. 41–45, 167).

**Матеріал** знайдено в підкляті валу X ст. (1998 р., розкоп 1, кв. 1/Б, на дні). На двох фрагментах кераміки виявлено відбитки тканини. Обидва фрагменти мають подібні випал, структуру тіста, колір: імовірно, походять від одного й того самого виробу. Кераміка ліпна, райковецької культури. Зразок **10**, дно, склесений із трьох частин, має загальний розмір 9,7 × 6,2 см; зразок **11**, придонна частина горщика – 8,0 × 6,8 см (рис. 12; Ягодинська, Горбаненко 2021, рис. 4: 4). Матеріали зберігаються в фондах Тернопільського краєзнавчого музею. Охарактеризовано за фото (рис. 12.).

**12. Ходосівка**, Козаків Яр, поселення (Київська обл., Обухівський р-н), розташоване на похилому відрозі правого берега р. Дніпро. **Археологічні дослідження.** Відкрив Р. С. Орлов у 1969 (1968?) р. Розкопки проводили АЕ під керівництвом Р. С. Орлова (1970 р.; Орлов 1972а; 1972b), О. В. Сухобокова (1972 р.; Сухобоков 1977). Масштабні дослідження провела АЕ В. О. Петрашенка впродовж 1970–1980-х рр. Із 2005 р. пам'ятку включено до охоронюваної території «Ходосівський археологічний комплекс»; відтоді там проходять постійні наглядові роботи. Досліджено близько 3 тис. м<sup>2</sup>, понад 20 жител і до сотні інших об'єктів. Пам'ятку датовано VIII–IX ст. і визначено як волинцевську (Петрашенко 1989; 1990; детально історію див.: Готун, Горбаненко 2016).

**Матеріал.** Предмет кераміки суцільний об'ємний «яйцеподібної» форми – глиняний вальок, так званий хлібець, із домішками органіки, в тому числі проса. Виявлений у 1972 р. Розміри – 8,3 × 5,8–5,9 см. Опублікований (рис. 13: 1; Готун, Горбаненко 2016, рис. 4: 2); визначення публікується вперше (рис. 13: 2, 3). Зберігається в Наукових фондах ІА НАН України, Київ.

**13. Хотин**, територія фортеці, матеріали давньоруського часу X–XI ст. (Чернівецька обл., райцентр). Фортеця розташована на правому березі р. Дністер. **Археологічні дослідження.** У 1949, 1950 рр. Б. О. Тимошук вів розвідки в Хотині. Перші археологічні розкопки широкими площами провела АЕ Чернівецького краєзнавчого музею під керівництвом Б. О. Тимошука в 1961, 1962, 1964, 1967 рр., у тому числі на території фортеці. Цими дослідженнями було продемонстровано, що на території фортеці до її зведення існувало слов'яно-руське поселення (Тимошук 1977). У 2002 р. археологічні дослідження фортеці поновила АЕ Чернівецького національного університету імені Юрія Федьковича та Чернівецької філії ДП «НДЦ "Охоронна археологічна служба України"» ІА НАН України під керівництвом С. В. Пивоварова (2002, 2004–2011 рр.), Ю. В. Мисько (2012 р.), М. В. Ільківа (2013–2019 рр.); інформація про

розкопки оперативно надходить у науковий обіг (див.: Пивоваров 2005; 2011; Пивоваров та ін. 2012; Мисько 2012; Ільків та ін. 2014; 2015; 2016; 2018; Буйиновська, Ільків, Калініченко 2017 тощо). Дослідженнями підтверджено існування тут слов'янських жител і створення оборонної лінії X–XI ст. (історію досліджень див.: Герчук 2021).

**Матеріал.** Горщик виготовлений на гончарному крузі, з домішками в тісті шамоту. Опуклобокій, з чіткими вінцями. У верхній третині увігнутий досередини. Горщик прикрашений врізним орнаментом. У верхній частині невеликі прямі заглибини, що сходяться між собою — горизонтальна «ялинка». Нижче орнамент представлений двома хвилястими заглибленими лініями. По центру горщика — лінійний орнамент. На боковинках посудини в районі плічок простежується відбиток текстилю. Висота посудини становить 20,5 см, діаметр вінець — 18,5 см, максимальний діаметр — 19,5 см, діаметр дна — 7,5 см (рис. 14; Ільків, Пивоваров 2013, арк. 11, рис. 22, фото 19–22). Розвал горщика виявлено у 2013 р. в ході науково-рягівних розкопок на внутрішньому дворі на долівці у південно-західному куті об'єкта 3 — житла-напівземлянки X–XI ст. (див.: Ільків та ін. 2014; 2015). Зберігається в фондах Державного історико-архітектурного заповідника «Хотинська фортеця». Охарактеризовано за фото (рис. 14).

**14. Хрїнівка,** поселення (Вінницька обл. і р-н), розташоване в ур. Капустисько на березі невеликого струмка, що впадає в р. Соб. **Археологічні дослідження.** Розкопки проводив слов'янський загін Південно-Бузької АЕ Вінницького педагогічного інституту й обласного краєзнавчого музею під керівництвом П. І. Хавлюка у 1969, 1972, 1974, 1979 рр. (Хавлюк 1969; 1972; 1974; 1979). Розкопано чотири господарські споруди, шість ям і 17 жител Матеріал датовано останньою чвертю I тис. н. е.

**Матеріал.** Фрагмент стінки ліпного горщика, орнаментований прокресленими паралельними і хвилястими лініями. Імовірно, виявлений у житлі 14<sup>18</sup>, найранішому на поселенні. Розміри — 14,0 × 15,2 см. Колекція виробів з глини незначних розмірів, близько 250 од., нині доступна у Вінницькому обласному краєзнавчому музеї. Визначення публікується вперше (рис. 15).

## ГЛОСАРІЙ

**Крутка** — напрям скручування нитки:

- *крутка S (S-крутка)* — справа наліво;
- *крутка Z (Z-крутка)* — зліва направо.

**Основа** — сукупність поздовжніх (вертикальних), паралельних одна одній ниток у тканині, які розташовуються під прямим кутом до утку. Разом з утком основа утворює ткацьке переплетення.

**Піткання** (утік / уток, поробок) — сукупність поперечних, паралельних одна одній ниток у тканині, які розташовуються під прямим кутом до основи і проходять від одної крайки тканини до другої. Разом з основою утік утворює ткацьке переплетення.

**Полотняне переплетення** — найдавніший і найпростіший тип ткання, в якому одну нитку основи перекриває одна нитка піткання, по черзі проходячи над та попід наступною ниткою основи.

**Ткацтво** — виготовлення суворих (необроблених) текстильних тканин на ткацькому верстаті шляхом їх взаємного переплетення. Одне з найдавніших ремесел.

18 Шифр на фрагменті збігається з описом інвентарної книги (Хрін 79, Іл. р., Ж. 14, –100, кв. 3/Г, № 228), але не відповідає кресленіку, на якому житло 14 зображене в квадратах 15–20/М–С (Хавлюк 1979).

## ЛІТЕРАТУРА

- Абашина, Н. С. 2004. Ранньослов'янські житла поселення Обухів 2. В: Козак, Д. Н. (ред.). *Археологія давніх слов'ян. Дослідження і матеріали*. Київ: ІА НАН України, с. 277-300.
- Білінська, Л. І., Володарець-Урбанович, Я. В. 2022. Ранньосередньовічні скарби Сумщини: нові надходження та перспективи дослідження. *Археологія і давня історія України*, 2 (43), с. 121-133.
- Білоусько, В. 2018. Відбитки тканин на кераміці трипільської доби із фондової збірки Національного історико-етнографічного заповідника «Переяслав». *Переяславівка: Наукові записки Національного історико-етнографічного заповідника «Переяслав»*,

- 13 (15): Збірник наукових статей V обласної наукової археологічної конференції «Археологія Київщини: дослідження, знахідки, проблеми охорони», с. 8-13.
- Бобринский, А. А. 1901. *Курганы и случайные археологические находки близ местечка Смелы*. III. Санкт-Петербург: Главное управление Уделов.
- Буйновська, Є., Ільків, М., Калініченко, В. 2017. Попередні результати археологічних досліджень на території Хотинської фортеці у 2017 р. В: *Військово-політичний та соціально-економічний розвиток Середнього Подніпров'я у Середні віки та Новий час: Матеріали науково-практичної конференції (м. Хотин, 29 вересня 2017 р.)*. Кам'янець-Подільський: Буйницький, с. 44-53.
- Винокур, І. С., Якубовський, В. І., Журко, О. І., Мегей, В. П. 2003. Речовий скарб із літописного Губина. *Археологія*, 1, с. 54-65.
- Володарець-Урбанович, Я. В. 2018. Свастика у славян (по матеріалам археологічних культур второй половины I тыс. н. э.). *Revista Arheologică*, XIV, 2, с. 27-50.
- Герчук, Д. А. 2021. Дослідження археологічних старожитностей Хотинської фортеці. В: *Археологія Буковини: здобутки та перспективи: тези доповідей V міжнародного наукового семінару (м. Чернівці, 10 грудня 2021 р.)*. Чернівці: Технодрук, с. 191-193.
- Гопкало, О. В. 2017. Остатки одягу із погребених культур Черняхов – Сынтанаде-Муреш. *Археологія і давня історія України*, 1 (22): Археологія: дослідження, експерименти, реконструкції, с. 22-39.
- Горбаненко, С. А. 2012. Палеоетноботанічні рештки з поселення Обухів 2. *Археологія*, 3, с. 111-117.
- Горбаненко, С. А. 2014а. Зернове господарство сіверян. *Археологія*, 1, с. 113-123.
- Горбаненко, С. А. 2014б. Палеоетноботанічні дослідження слов'янських пам'яток Буковини. *Археологічні студії*, 5, с. 200-211.
- Горбаненко, С. А. 2014с. Палеоетноботанічні матеріали з НФ ІА НАН України зі слов'янських пам'яток. *Археологія і давня історія України*, 1 (12): Колекції Наукових фондів Інституту археології НАН України. Результати досліджень, с. 180-186.
- Горбаненко, С. А. 2014d. Рільництво у носіїв боршевської культури. *Археологія*, 2, с. 110-120.
- Горбаненко, С. А. 2015а. Палеоетноботанические материалы пражской культуры. *Краткие сообщения Института археологии*, 238, с. 296-315.
- Горбаненко, С. А. 2015b. Палеоетноботанічні дані з поселення райковецької культури Мала Снітинка. *Археологія*, 1, с. 109-116.
- Горбаненко, С. А., Пашкевич, Г. О. 2010. *Землеробство давніх слов'ян (кінець I тис. до н. е. – I тис. н. е.)*. Київ: Академперіодика.
- Горбаненко, С. А., Шерстюк, В. В., Сидоренко, О. В. 2015. Скарб господарських знарядь давньоруського часу з околиць с. Городище на Полтавщині. *Старожитності Лівобережного Подніпров'я 2015*, с. 77-96.
- Горбаненко, С. А., Шерстюк, В. В. 2017. Рослинний раціон давньоруської родини з Манжелії. В: Моця, О. П. (ред.). *Возвгль – Звгль – Новоград-Волинський у часовому зрізі тисячоліть*. Харків; Київ: Майдан; Стародавній світ, с. 146-151.
- Горбаненко, С. А., Журавльов, О. П. 2021. *Літописні слов'яни передодня утворення Давньої Русі: тваринництво чи мисливство*. Київ; Харків: ІА НАН України Майдан; Литовська академія наук.
- Готун, І. А., Горбаненко, С. А. 2016. Землеробство жителів слов'янського поселення в уроч. Козаків яр у Ходосівці. *In Sclavenia terra*, 1, с. 153-171.
- Граков, Б. Н. 1954. *Каменское городище на Днепре*. Материалы и исследования по археологии СССР, 36. Москва: Наука.
- Златогорський, О., Крупа, Т., Погоржельська, І. 2013. Дослідження археологічного текстилю з розкопок у с. Межиріч Острозького району на Рівненщині в 2012 році. *Острозький краєзнавчий збірник*, 6, с. 334-343.
- Ільків, М. В. 2019. *Портативний сонячний годинник із Хотинської фортеці: атрибуція, особливості використання, просторово-часовий контекст*. Чернівці: Технодрук.
- Ільків, М. В., Пивоваров, С. В. 2013. *Звіт про проведення археологічних досліджень на території Хотинської фортеці у 2013 році*. НА ІА НАН України, ф. 64, 2013.
- Ільків, М. В., Пивоваров, С. В., Михайлина, Л. П., Мисько, Ю. В. 2014. Роботи на території Хотинської фортеці у 2013 р. *Археологічні дослідження в Україні 2013 р.*, с. 271-272.
- Ільків, М. В., Пивоваров, С. В., Михайлина, Л. П., Калініченко, В. А. 2015. Дослідження на території Хотинської фортеці. *Археологічні дослідження в Україні 2014 р.*, с. 271-273.

- Ільків, М. В., Пивоваров, С. В., Михайлина, Л. П., Калініченко, В. А. 2016. Дослідження Хотинської фортеці. *Археологічні дослідження в Україні 2015 р.*, с. 216-217.
- Ільків, М. В., Пивоваров, С. В., Буйновська, Є. В., Калініченко, В. А. 2018. Дослідження Хотинської фортеці. *Археологічні дослідження в Україні 2016 р.*, с. 302-304.
- Казаков, А. Л. 1994. Радичевский курганный некрополь. В: *Проблеми ранньослов'янської і давньоруської археології Посейм'я. Матеріали наукової конференції присвяченої 900-річчю Віра – Білопілля*. Білопілля, с. 22-24.
- Казаков, А. Л. 2010. Літописна «Сівера» і літописні міста Чернігово-Сіверщини. *Археологія і давня історія України*, 1: Проблеми давньоруської та середньовічної археології, с. 109-115.
- Казаков, А. Л. 2021. *Отчет о работах Радичевской экспедиции в 1992 г. (городище Радичевское-3 в ур. Хотинское Коропской р-н Черниговская обл.)*. НА ІА НАН України, ф. 64.
- Казаков, А. Л., Потапов, І. А., Олейник, Г. Л. 1991. *Отчет об исследованиях Радичевского городища в 1991 г.* НА ІА НАН України, ф. 64, 1991/129.
- Казаков, А. Л., Черненко, Е. Е. 2013. Археологические исследования северянского Радичева. *Археологические исследования в еврорегионе «Днепр» – 2012*, с. 171-175.
- Камелина, Г. А., Биркина, Н. А., Мамонова, А. А. 2017. Текстиль в погребениях черняховской культуры в собрании Государственного исторического музея. *Археологія і давня історія України*, 1 (22): Археологія: дослідження, експерименти, реконструкції, с. 249-257.
- Колода, В. В., Горбаненко, С. А. 2018. *Сільське господарство населення Хозарського каганату в лісостеповій зоні*. Київ: Академперіодика. doi: <https://doi.org/10.15407/akademperiodyka.347.170>
- Корзухина, Г. Ф. 1996. Клады и случайные находки «древностей антов» в Среднем Поднепровье. *Каталог памятников. Материалы по археологии, истории и этнографии Таврии*, V, с. 352-435, 586-705.
- Косаківський, В. А. 1998. Відбитки тканин на кераміці з пізньотрипільського поселення Бернашівка на Поділлі. В: *Міжнародна археологічна конференція «Трипільське поселення Кошилівці-Обоз» (до 120-річчя відкриття)*. Наукові матеріали. Заліщики, с. 41-43.
- Косаківський, В. А., Очеретний, В. В., Прилипко, В. П. 1998. Відбитки тканин на кераміці з пізньотрипільського поселення Ялтушків на Поділлі. В: *Косаківський, В. А. (ред.). Подільська старовина*. Вінниця, с. 29-40.
- Кравченко, Н. М. 1979. Исследование славянских памятников на Стугне. В: *Баран, В. Д. (ред.). Славяне и Русь: на материалах восточнославянских племен и Древней Руси*. Киев: Наукова думка, с. 74-92.
- Кравченко, Н. М., Струнка, М. Л. 1984. Реконструкція інтер'єру слов'янського житла VIII – IX ст. *Археологія*, 45, с. 84-95.
- Кравченко, Н. М., Петраускас, О. В., Шишкин, Р. Г., Петраускас, А. В. 2007. *Памятники археологии позднеимского времени правобережной Киевщины*. Киев: КНТ.
- Кравченко, Р. А., Горбаненко, С. А. 2017. Матеріали до вивчення землеробства мешканців городища Радичівське 3. В: *Скиба, А. В., Горбаненко, С. А., (ред.). Європейська археологія I тисячоліття н. е.: Збірник наукових праць на честь Ліани Василівни Вакуленко*. Київ: ІА НАН України, с. 267-274.
- Кравченко, Р. А., Черненко, О. Є. 2021. Городище роменської культури Радичівське 3 у Середньому Подесенні (за матеріалами досліджень 1991 – 1992 рр.). В: *Археологія Буковини: здобутки та перспективи: тези доповідей V міжнародного наукового семінару (м. Чернівці, 10 грудня 2021 р.)*. Чернівці: Технодрук, с. 68-70.
- Ляпушкін, І. І. 1949. Старослов'янське поселення VIII – XIII ст. на території м. Полтави (за матеріалами польових розшуків 1940, 1945 і 1946 рр.). *Археологічні пам'ятки УРСР*, 1, с. 58-75.
- Ляпушкін, І. І. 1951. Итоги полевых изысканий 1945 года в бассейне р. Ворсклы и некоторые выводы из них. *Советская археология*, 15, с. 17-43.
- Ляпушкін, І. І. 1961. *Днепровское Лесостепное Левобережье в эпоху железа*. Матеріали і дослідження по археології СРСР, 104. Москва: Наука.
- Маєвська, С. В. 2006. Текстиль та неткані матеріали з Перещепинського курганного некрополя. *Археологічний літопис Лівобережної України*, 2, с. 47-50.
- Маєвська, С. В. 2008. Головний убір заможної міщанки з поховання на Миколаївській гірці. В: *Супруненко, О. Б., Мироненко, К. М., Пуголовок, Ю. О., Шерстюк, В. В. Дослідження посаду літописної Лтави*. 1: Миколаївська гірка. Київ; Полтава: ІА НАН України; ЦП НАНУ; ЦОДПА, с. 126-128.
- Маєвська, С. В. 2009. Дослідження відтисків текстильного плетіння на кераміці. Додаток. В: *Супруненко, О. Б., Пуголовок, Ю. О., Мироненко, К. М., Шерстюк, В. В.*

- Дослідження посаду літописної Лтави. 2: Інститутська гора. Київ; Полтава: ІА НАН України, ЦП НАНУ, ЦОДПА, 1, с. 120-122.
- Маєвська, С. В. 2011. Залишки текстильних виробів з давньоугорських поховань неподалік с. Дмитрівки на Нижньому Пслі. *Археологія і давня історія України*, 7: Мадяри в Середньому Подніпров'ї, с. 125-129.
- Маевская, С. В. 2015. Отпечатки органических структур на скифском мече с Нижнего Посулья. *Старожитностей Лівобережного Подніпров'я 2015*, с. 36-38.
- Мельниковська, О. М. 1978. Поселення поблизу с. Свердловка на Чернігівщині. *Археологія*, 28, с. 76—81.
- Мисько, Ю. 2012. Археологічні дослідження Привратного двору Хотинського замку у 2012 р. *Археологія & фортифікація Середнього Подністрів'я: Збірник матеріалів II Всеукраїнської науково-практичної конференції*, с. 108-109.
- Назар, В. В. 2016. Реставрація підвісної пелени «Богородиця Втілення» з поховання архімандрита Києво-Печерської лаври Єлисея Плетенецького (†1624). В: *Наукові доповіді X міжнародної науково-практичної конференції: Дослідження, консервація, реставрація рухомих пам'яток історії та культури: традиції, інновації*. Київ: ННДРЦУ, с. 243-246.
- Назар, В. 2021. Маловідома пам'ятка гаптування з поховання архімандрита Києво-Печерської лаври Єлисея Плетенецького (†1624). В: Тараненко, С. (ред.). *30 нарисів археологічних досліджень Києво-Печерської лаври*. Київ: Мистецтво, с. 208-215.
- Назар, І. І., Войтович, Н. І., Войтович, М. 2012. Дослідження у м. Львові по вул. Краківська, 6—12. *Археологічні дослідження в Україні 2011 р.*, с. 295-297.
- Новицька, М. А. 1948. До питання про текстиль трипільської культури. *Археологія*, II, с. 44-61.
- Новицкая, М. А. 1960. Узорные ткани трипольской культуры. *Краткие сообщения ИА АН УССР*, 10, с. 33-35.
- Новицька, М. О. 1986. Гаптування в Київській Русі (за матеріалами розкопок на території України). *Археологія*, XVIII, с. 24-38.
- Обломский, А. М. 1991. *Этнические процессы на водоразделе Днепра и Дона в I – V вв. н. э.* Москва; Сумы.
- Обломский, А. М., Терпиловский, Р. В. 2007. Предметы убора с выемчатыми эмальями на территории лесостепной зоны Восточной Европы (дополнение сводов Г. Ф. Корзухиной, И. К. Фролова и Е. Л. Гороховского). В: Обломский, А. М. (ред.). *Памятники киевской культуры в лесостепной зоне России (III – начало V в. н. э.). Раннеславянский мир*, 10. Москва: ИА РАН, с. 113-141.
- Окатенко, В. М. 2015. Дослідження скіфського кургану біля с. Липкуватівка на Харківщині. *Археологічні дослідження в Україні 2014 р.*, с. 235-236.
- Орлов, Р. С. 1972а. Поселення з керамікою волинцевського типу на Київщині. *Археологічні дослідження в Україні у 1969 р.*, IV, с. 236-241.
- Орлов, Р. С. 1972б. Розвідка ранньослов'янських пам'яток поблизу Києва. *Археологія*, 5, с. 96-105.
- Остапенко, М. А. 2001. Пам'ятки осілости скіфського часу на острові Хортиця. *Археологія*, 1, с. 51-67.
- Петраускас, О. В. 2019. Волинцевський комплекс ранньослов'янського поселення Обухів 2. *Археологія*, 1, с. 79-94.
- Петраускас, О. В., Шишкін, Р. Г., Абашина, Н. С., Циндровська, Л. О. 2007. Дослідження ранньослов'янського поселення Обухів 2 у 2007 р. *Археологічні дослідження в Україні 2006 – 2007 рр.*, с. 266-268.
- Петраускас, О. В., Шишкін, Р. Г., Абашина, Н. С. 2011. Новые исследования раннеславянского поселения Обухов 2. *Stratum plus*, 5, с. 61-88.
- Петраускас, О. В., Коваль, О. А. 2012. Слов'янські глинобитні печі поселення Обухів 2 останньої чверті I тис. (техніко-технологічні особливості побудови та експлуатації). *Археологія*, 4, с. 110-121.
- Петрашенко, В. О. 1988. Слов'янські пряслиця VIII—X ст. з Правобережжя Середнього Подніпров'я. *Археологія*, 62, с. 24-32.
- Петрашенко, В. О. 1989. Волинцевська культура на Правобережному Подніпров'ї (за матеріалами Ходосівського поселення). *Археологія*, 2, с. 32-44.
- Петрашенко, В. А. 1990. Волинцевская культура на Правобережном Поднепровье. В: Толочко, П. П. (ред.). *Проблеми археології Южної Русі*. Київ: Наукова думка, с. 47-50.
- Пивоваров, С. 2005. Дослідження старожитностей Хотина у 2002 р. *Зелена Буковина*, 1—2, с. 245-253.
- Пивоваров, С. 2011. Археологічні дослідження та реставраційні роботи в Хотинській фортеці. *Питання стародавньої та середньовічної історії, археології й етнології*, 1 (31), с. 54-70.

- Пивоваров, С. В., Мисько, Ю. В., Михайлина, Л. П., Ільків, М. В. 2012. Дослідження Хотинської фортеці. *Археологічні дослідження в Україні 2011 р.*, с. 478.
- Погоржельська, І. В. 2015. Дослідження та реконструкція штанив із знахідок археологічного текстилю в м. Дубно. *Нові дослідження пам'яток козацької доби в Україні*, 24, с. 164-169.
- Погоржельська, І. В. 2017. Дослідження та наукова реконструкція одягу угорського типу за археологічними знахідками. *Археологія і давня історія України*, 1 (22): Археологія: дослідження, експерименти, реконструкції, с. 238-242.
- Погоржельська, І. В., Мойжес, В. В. 2020. Поховання 32 у нефі церкви Ужгородського замку. *Науковий вісник Ужгородського університету*. Серія: Історія, 2 (43), с. 224-236.
- Погоржельська, І. В., Горбаненко, С. А. 2022. Слов'янські тканини останньої чверті I тис. н. е.: результати досліджень. *Археологія*, 4, с. 48-58. <https://doi.org/10.15407/archeologia2022.04.049>
- Приходнюк, О. М. 1998. Пастирський скарб 1992 року. *Археологічний літопис Лівобережної України*, 1–2, с. 94-99.
- Пуголов, Ю. 2022. Нові дослідження на Миколаївській Гірці у Полтаві. *Археологічні дослідження в Україні 2020 р.*, с. 217-219.
- Пуголов, Ю. О., Калашник, Є. С. 2009. *Дослідження Полтавської фортеці: Старе місто*. Дослідження посаду літописної Лтави і полкової Полтави, 4. Київ; Полтава.
- Рудь, В. С., Косаківський, В. А., Федоров, С. С. 2015. Розвідки у південно-східній частині Вінницької області. *Археологічні дослідження в Україні 2014 р.*, с. 19-20.
- Супруненко, О. Б., Маєвська, С. В., Артем'єв, А. В., Горбенко, С. О. 2006. *Кургани з похованнями золотоординського часу поблизу Волошиного у пониззі Псла*. Старожитності околиць Комсомольська, III. Київ; Полтава: УТОПІК; ІА НАН України; ЦОДПА управління культури Полтавської облдержадміністрації.
- Супруненко, О. Б., Кулатова, І. М., Маєвська, С. В., Шерстюк, В. В. 2007. *Курган з угорським некрополем у пониззі Псла*. Старожитності околиць Комсомольська, VI. Київ; Полтава: Гротеск.
- Супруненко, О. Б., Мироненко, К. М., Пуголов, Ю. О., Шерстюк, В. В. 2008. *Дослідження посаду літописної Лтави*. 1: Миколаївська гірка. Київ; Полтава: ІА НАН України, ЦП НАНУ, ЦОДПА.
- Супруненко, О. Б., Пуголов, Ю. О. 2008. Пізньороменське житло на посаді літописної Лтави. В: Моця, О. П. (ред.). *Стародавній Іскоростень і слов'янські гради*. II, Коростень, Київ: ІА НАН України, с. 122-131.
- Супруненко, О. Б., Пуголов, Ю. О., Мироненко, К. М., Шерстюк, В. В. 2009а. *Дослідження посаду літописної Лтави*. 2: Інститутська гора, 1. Київ; Полтава: ІА НАН України, ЦП НАНУ, ЦОДПА.
- Супруненко, О. Б., Пуголов, Ю. О., Мироненко, К. М., Ткаченко, О. М., Шерстюк, В. В., Яремченко, В. А. 2009б. *Дослідження посаду літописної Лтави*. 3: Інститутська гора, 2. Київ; Полтава: ЦП НАНУ і УТОПІК, ЦОДПА.
- Супруненко, О. Б., Пуголов, Ю. О. 2015а. *Дослідження літописної Лтави: Іванова гора*. 1. Київ: ЦП НАНУ і УТОПІК.
- Супруненко, О. Б., Пуголов, Ю. О. 2015б. *Дослідження літописної Лтави: Іванова гора*. 2. Київ: ЦП НАНУ і УТОПІК.
- Сухобоков, О. В. 1977. До питання про пам'ятки волинцевського типу. *Археологія*, 21, с. 50-65.
- Тимошук, Б. О. 1977. Хотинська фортеця. *Археологія*, 22, с. 29-39.
- Ткачук, Л. 2020а. Відбиток тканини на горщику з Гончарівки. *Археологічні дослідження в Україні 2018 р.*, с. 284.
- Ткачук, Л. 2020б. Визначення тканини з Тарасівки 1. *Археологічні дослідження в Україні 2019 р.*, с. 389.
- Хавлюк, П. І. 1969. *Научный отчет о работе славянского отряда Южно-Бугской экспедиции Винницкого пединститута и областного краеведческого музея в 1969 г.* НА ІА НАН України, ф. 64, 1969/72.
- Хавлюк, П. І. 1972. *Науковий звіт про розкопки археологічних пам'яток на території Південного Побужжя 1972 рік*. НА ІА НАН України, ф. 64, 1972/78.
- Хавлюк, П. І. 1974. *Звіт про дослідження археологічних пам'яток на території Південного Побужжя експедицією Вінницького пединституту в 1974 р.* НА ІА НАН України, ф. 64, 1974/87.
- Хавлюк, П. І. 1979. *Науковий звіт про археологічні дослідження на території Південного Побужжя експедиції Вінницького пединституту в 1979 р.* НА ІА НАН України, ф. 64, 1979/61.

- Черненко, О. Є., Луценко, Р. М., Кравченко, Р. А. 2015. Дослідження на території Мезинського національного природного парку. *Археологічні дослідження в Україні 2014 р.*, с. 297-298.
- Черненко, О. Є., Луценко, Р. М., Кравченко, Р. А. 2016. Роботи на території Мезинського національного природного парку. *Археологічні дослідження в Україні 2015 р.*, с. 226-228.
- Черненко, О. Є., Кравченко, Р. А., Горбаненко, С. А., Горобець, Л. В., Ковальчук, О. М., Сенюк, О. Г., Сергєєва, М. С. 2017. Свердловське 1: біогосподарська діяльність мешканців роменського городища на Чернігівщині. *Археологія і давня історія України*, 1 (22): Археологія: дослідження, експерименти, реконструкції, с. 266-301.
- Черненко, О. Є., Кравченко, Р. А., Луценко, Р. М. 2018. Дослідження городища Свердловське 1. *Археологічні дослідження в Україні 2016 р.*, с. 330-331.
- Черненко, О. Є., Луценко, Р. М., Кравченко, Р. А. 2019. Дослідження на території Мезинського національного природного парку. *Археологічні дослідження в Україні 2017 р.*, с. 350-352.
- Черненко, О. Є., Кравченко, Р. А., Луценко, Р. М. 2020а. Дослідження городища Свердловське 1 біля с. Деснянське Коропського району. *Археологічні дослідження в Україні 2018 р.*, с. 373-375.
- Черненко, О. Є., Кравченко, Р. А., Луценко, Р. М. 2020б. Дослідження городища в Мезинському національному природному парку. *Археологічні дослідження в Україні 2019 р.*, с. 373-375.
- Черненко, О. Є., Кравченко, Р. А., Луценко, Р. М. 2020с. Матеріали роменської культури із досліджень городища Свердловське-1 в 2014–2018 рр. *In Sclavenia terra*, 3, с. 46-72.
- Черненко, О. Є., Луценко, Р. М., Кравченко, Р. А. 2022. Дослідження на території Мезинського національного природного парку. *Археологічні дослідження в Україні 2020 р.*, с. 349-350.
- Шерстюк, В. В. 2016. Розкопки Манжелійського городища. *Археологічні дослідження в Україні 2015 р.*, с. 154-155.
- Шерстюк, В. В. 2018. Розкопки на території Манжеліївського городища на Полтавщині. *Археологічні дослідження в Україні 2016 р.*, с. 205-207.
- Шрамко, І. Б. 2021. Дослідження Західного укріплення Більського городища експедицією Каразінського університету у 2020 році. *Археологічні дослідження Більського городища – 2020*, с. 67-76.
- Шрамко, І., Задніков, С. 2022. Дослідження Більського археологічного комплексу Харківським університетом. *Археологічні дослідження в Україні 2020 р.*, с. 232-234.
- Щербань, А. Л. 2007. *Прядіння і ткацтво у населення Лівобережного Лісостепу України VII – початку III століття до н. е. (за глиняними виробами)*. Київ: Молодь.
- Ягодінська, М. О. 2018. *Археологічні пам'ятки Тернопільщини: Давньоруські пам'ятки Західного Поділля у X – XIII століттях*. Тернопіль: Терно-граф.
- Ягодінська, М. О., Горбаненко, С. А. 2021. Землеробство в межиріччі Дністра та Ікви у давньоруський час (за археологічними даними). *Археологія і давня історія України*, 1 (38), с. 408-424. <https://doi.org/10.37445/adju.2021.01.29>
- Якубовський, В. І. 2003. *Скарби Болохівської землі*. Кам'янець-Подільський: Медобори.

## REFERENCES

- Abashyna, N. S. 2004. Rannoslov'ianski zhytla poselennia Obukhiv 2. In: Kozak, D. N. (ed.). *Arkheolohiia davnikh slov'an. Doslidzhennia i materialy*. Kyiv: IA NAN Ukrainy, s. 277-300.
- Bilynska, L. I., Volodarets-Urbanovych, Ya. V. 2022. Rannoserednovichni skarby Sumshchyny: novi nadkhodzhenia ta perspektyvy doslidzhennia. *Arkheolohiia i davnia istoriia Ukrainy*, 2 (43), s. 121-133.
- Bilousko, V. 2018. Vidbytky tkanyn na keramitsi trypilskoj doby iz fondovoi zbirky Natsionalnoho istoriko-etnohrafichnoho zapovidnyka «Pereiaslav». *Pereiaslavika: Naukovi zapysky Natsionalnoho istoriko-etnohrafichnoho zapovidnyka «Pereiaslav»*, 13 (15): Zbirnyk naukovykh statei V oblasnoi naukovi arkheolohichnoi konferentsii «Arkheolohiia Kyivshchyny: doslidzhennia, znakhidky, problemy okhorony», s. 8-13.
- Bobrinskii, A. A. 1901. *Kurgany i sluchainye arkheologicheskie nakhodki bliz mestechka Smely*. III. Sankt-Peterburg: Glavnoe upravlenie Udelov.
- Buinovska, Ye., Ilkiv, M., Kalinichenko, V. 2017. Poperedni rezultaty arkheolohichnykh doslidzhen na terytorii Khotynskoi fortetsi u 2017 r. In: *Viiskovo-politychnyi ta sotsialno-ekonomichnyi rozvytok Srednoho Podnistrova u Seredni viky ta Novyi chas: Materialy naukovo-praktychnoi konferentsii (m. Khotyn, 29 veresnia 2017 r.)*. Kam'ianets-Podilskyi: Buinytskyi, s. 44-53.

- Vynokur, I. S., Yakubovskiy, V. I., Zhurko, O. I., Mehei, V. P. 2003. Rechovy skarb iz litopysnoho Hubyna. *Arkheolohiia*, 1, s. 54-65.
- Volodarets-Urbanovich, Ia. V. 2018. Svastika u slavian (po materialam arkheologicheskikh kultur vtoroi poloviny I tys. n. e.). *Revista Arheologică*, XIV, 2, s. 27-50.
- Herchuk, D. A. 2021. Doslidzhennia arkheolohichnykh starozhytnosti Khotynskoi fortetsi. In: *Arkheolohiia Bukovyny: zdobutky ta perspektyvy: tezy dopovidei V mizhnarodnoho naukovoho seminaru (m. Chernivtsi, 10 hrudnia 2021 r.)*. Chernivtsi: Tekhnodruk, s. 191-193.
- Gopkalo, O. V. 2017. Ostatki odezhdy iz pogrebenii kultury Cherniakhov – Syntana-de-Muresh. *Arkheolohiia i davnia istoriia Ukrainy*, 1 (22): Arkheolohiia: doslidzhennia, eksperymenty, rekonstruktsii, s. 22-39.
- Horbanenko, S. A. 2012. Paleoetnobotanichni reshtky z poselennia Obukhiv 2. *Arkheolohiia*, 3, s. 111-117.
- Horbanenko, S. A. 2014a. Zernove gospodarstvo siverian. *Arkheolohiia*, 1, s. 113-123.
- Horbanenko, S. A. 2014b. Paleoetnobotanichni doslidzhennia slov'ianskykh pam'iatok Bukovyny. *Arkheolohichni studii*, 5, s. 200-211.
- Horbanenko, S. A. 2014c. Paleoetnobotanichni materialy z NF IA NAN Ukrainy zi slov'ianskykh pam'iatok. *Arkheolohiia i davnia istoriia Ukrainy*, 1 (12): Kolektsii Naukovykh fondiv Instytutu arkheolohii NAN Ukrainy. Rezultaty doslidzhen, s. 180-186.
- Horbanenko, S. A. 2014d. Rilnytstvo u nosiiv borshevskoi kultury. *Arkheolohiia*, 2, s. 110-120.
- Gorbanenko, S. A. 2015a. Paleoetnobotanicheskie materialy prazhskoi kultury. *Kratkie soobshcheniia Instituta arkheologii*, 238, s. 296-315.
- Horbanenko, S. A. 2015b. Paleoetnobotanichni dani z poselennia raikovetskoi kultury Mala Snitynka. *Arkheolohiia*, 1, s. 109-116.
- Horbanenko, S. A., Pashkevych, H. O. 2010. *Zemlerobstvo davnykh slov'ian (kinets I tys. do n. e. – I tys. n. e.)*. Kyiv: Akadempriodyka.
- Horbanenko, S. A., Sherstiuk, V. V., Sydorenko, O. V. 2015. Skarb hospodarskykh znariad davnoruskoho chasu z okolyts s. Horodyshe na Poltavshchyni. *Starozhytnosti Livoberezhnoho Podniprovia 2015*, s. 77-96.
- Horbanenko, S. A., Sherstiuk, V. V. 2017. Roslynnnyi ratsion davnoruskoi rodyny z Manzhelii. In: Motcia, O. P. (ed.). *Vozaialh – Zviahel – Novohrad-Volynskiyi u chasovomu rizni tysiacholit*. Kharkiv; Kyiv: Maidan; Starodavni svit, s. 146-151.
- Horbanenko, S. A., Zhuravlov, O. P. 2021. *Litopysni slov'iany peredodnia utvoorennia Davnoi Rusi: tvarynnytstvo chy myslystvo*. Kyiv; Kharkiv: IA NAN Ukrainy Maidan; Lytovska akademiia nauk.
- Hotun, I. A., Horbanenko, S. A. 2016. Zemlerobstvo zhyteliv slov'ianskoho poselennia v uroch. Kozakiv yar u Khodosivtsi. In *Sclavenia terra*, 1, s. 153-171.
- Grakov, B. N. 1954. *Kamenskoe gorodishche na Dnepre*. Materialy i issledovaniia po arkheologii SSSR, 36. Moskva: Nauka.
- Zlatohorskyi, O., Krupa, T., Pohorzelska, I. 2013. Doslidzhennia arkheolohichnoho tekstyliu z rozkopok u s. Mezhyrich Ostrozkoho raionu na Rivnenshchyni v 2012 rotsi. *Ostrozkyi kraieznavchyi zbirnyk*, 6, s. 334-343.
- Ilkiv, M. V. 2019. *Portatyvnyi soniachnyi hodynnyk iz Khotynskoi fortetsi: atrybutatsiia, osoblyvosti vykorystannia, prostorovo-chasovyi kontekst*. Chernivtsi: Tekhnodruk.
- Ilkiv, M. V., Pyvovarov, S. V. 2013. *Zvit pro provedennia arkheolohichnykh doslidzhen na terytorii Khotynskoi fortetsi u 2013 rotsi*. NA IA NAN Ukrainy, f. 64, 2013.
- Ilkiv, M. V., Pyvovarov, S. V., Mykhailyna, L. P., Mysko, Yu. V. 2014. Roboty na terytorii Khotynskoi fortetsi u 2013 r. *Arkheolohichni doslidzhennia v Ukraini 2013 r.*, s. 271-272.
- Ilkiv, M. V., Pyvovarov, S. V., Mykhailyna, L. P., Kalinichenko, V. A. 2015. Doslidzhennia na terytorii Khotynskoi fortetsi. *Arkheolohichni doslidzhennia v Ukraini 2014 r.*, s. 271-273.
- Ilkiv, M. V., Pyvovarov, S. V., Mykhailyna, L. P., Kalinichenko, V. A. 2016. Doslidzhennia Khotynskoi fortetsi. *Arkheolohichni doslidzhennia v Ukraini 2015 r.*, s. 216-217.
- Ilkiv, M. V., Pyvovarov, S. V., Buinovska, Ye. V., Kalinichenko, V. A. 2018. Doslidzhennia Khotynskoi fortetsi. *Arkheolohichni doslidzhennia v Ukraini 2016 r.*, s. 302-304.
- Kazakov, A. L. 1994. Radichevskii kurgannyi nekropol. In: *Problemy rannosl'ianskoi i davnoruskoi arkheolohii Poseim'ia. Materialy naukovoi konferentsii prysviachenoii 900-richchii Vyra – Bilopillia*. Bilopillia, s. 22-24.
- Kazakov, A. L. 2010. Litopysna «Sivera» i litopysni mista Chernihovo-Sivershchyny. *Arkheolohiia i davnia istoriia Ukrainy*, 1: Problemy davnoruskoi ta serednovichnoi arkheolohii, s. 109-115.
- Kazakov, A. L. 2021. *Otchet o rabotakh Radichevskoi ekspeditsii v 1992 g. (gorodishche Radichevskoe-3 v ur. Khotinskoe Koropskoi r-n Chernigovskaia obl.)*. NA IA NAN Ukrainy, f. 64.
- Kazakov, A. L., Potapov, I. A., Oleinik, G. L. 1991. *Otchet ob issledovaniakh Radichevskogo gorodishcha v 1991 g.* NA IA NAN Ukrainy, f. 64, 1991/129.
- Kazakov, A. L., Chernenko, E. E. 2013. Arkheologicheskie issledovaniia severianskogo Radicheva. *Arkheologicheskie issledovaniia v evroregione «Dnepr» – 2012*, s. 171-175.



- Kamelina, G. A., Birkina, N. A., Mamonova, A. A. 2017. Tekstil v pogrebeniakh cherniakhovskoi kul'tury v sobranii Gosudarstvennogo istoricheskogo muzeia. *Arkheolohiia i davnia istoriia Ukrainy*, 1 (22): Arkheolohiia: doslidzhennia, eksperymenty, rekonstruktsii, s. 249-257.
- Koloda, V. V., Horbanenko, S. A. 2018. *Sil'ske hospodarstvo naseleння Khozarskoho kahanatu v liostepovii zoni*. Kyiv: Akademperiodyka. doi: <https://doi.org/10.15407/akademperiodyka.347.170>
- Korzukhina, G. F. 1996. Klady i sluchainye nakhodki «drevnosti antov» v Srednem Podneprove. Katalog pamiatnikov. *Materialy po arkheologii, istorii i etnografii Tavrii*, V, s. 352-435, 586-705.
- Kosakivskiy, V. A. 1998. Vidbytky tkanyn na keramitsi z piznotrypils'koho poseleńnia Bernashivka na Podilli. In: *Mizhnarodna arkheolohichna konferentsiia «Trypilske poseleńnia Koshylivtsi-Oboz» (do 120-richchia vidkryttia)*. Naukovi materialy. Zalishchyky, s. 41-43.
- Kosakivskiy, V. A., Ocheretniy, V. V., Prylypko, V. P. 1998. Vidbytky tkanyn na keramitsi z piznotrypils'koho poseleńnia Yaltushkiv na Podilli. In: Kosakivskiy, V. A. (ed.). *Podilska starovyna*. Vinnytsia, s. 29-40.
- Kravchenko, N. M. 1979. Issledovanie slavianskikh pamiatnikov na Stugne. In: Baran, V. D. (ed.). *Slaviane i Rus: na materialakh vostochnoslavianskikh plemen i Drevnei Rusi*. Kiev: Naukova dumka, s. 74-92.
- Kravchenko, N. M., Strunka, M. L. 1984. Rekonstruktsiia inter'ieru slov'ianskoho zhytla VIII–IX st. *Arkheolohiia*, 45, s. 84-95.
- Kravchenko, N. M., Petrauskas, O. V., Shishkin, R. G., Petrauskas, A. V. 2007. *Pamiatniki arkheologii pozdnerinskogo vremeni pravoberezhnoi Kievshchiny*. Kiev: KNT.
- Kravchenko, R. A., Horbanenko, S. A. 2017. Materialy do vyvchennia zemlerobstva meshkantsiv horodyshcha Radychivske 3. In: Skyba, A. V., Horbanenko, S. A., (eds.). *Yevropeiska arkheolohiia I tysiacholittia n. e.: Zbirnyk naukovykh prats na chest Liany Vasylivny Vakulenko*. Kyiv: IA NAN Ukrainy, s. 267-274.
- Kravchenko, R. A., Chernenko, O. Ye. 2021. Horodyshche romenskoï kultury Radychivske 3 u Serednomu Podesenni (za materialamy doslidzhen 1991–1992 rr.). In: *Arkheolohiia Bukovyny: zdobutky ta perspektyvy: tezy dopovidei V mizhnarodnoho naukovoho seminaru (m. Chernivtsi, 10 hrudnia 2021 r.)*. Chernivtsi: Tekhnodruk, s. 68-70.
- Liapushkin, I. I. 1949. Staroslov'ianske poseleńnia VIII–XIII st. na terytorii m. Poltav (za materialamy polovykh rozshukiv 1940, 1945 i 1946 rr.). *Arkheolohichni pam'iatky URSR*, 1, s. 58-75.
- Liapushkin, I. I. 1951. Itogi polevykh izyskaniï 1945 goda v basseine r. Vorskly i nekotorye vyvody iz nikh. *Sovetskaïa arkheologiia*, 15, s. 17-43.
- Liapushkin, I. I. 1961. *Dneprovskoe Lesostepnoe Levoberezhie v epokhu zheleza*. Materialy i issledovaniia po arkheologii SSSR, 104. Moskva: Nauka.
- Maievskaya, S. V. 2006. Tekstyl ta netkani materialy z Pereshchepynskoho kurhannoho nekropolia. *Arkheolohichni litopys Livoberezhnoi Ukrainy*, 2, s. 47-50.
- Maievskaya, S. V. 2008. Holovnyi ubir zamozhnoi mishchanky z pokhovannia na Mykolaivskii hirtsii. In: Suprunenko, O. B., Myronenko, K. M., Puholovok, Yu. O., Sherstiuk, V. V. *Doslidzhennia posadu litopysnoi Ltavy*. 1: Mykolaivska hirka. Kyiv; Poltava: IA NAN Ukrainy; TsP NANU; TsODPA, s. 126-128.
- Maievskaya, S. V. 2009. Doslidzhennia vidtyskiv tekstylnoho pletennia na keramitsi. Dodatok. In: Suprunenko, O. B., Puholovok, Yu. O., Myronenko, K. M., Sherstiuk, V. V. *Doslidzhennia posadu litopysnoi Ltavy*. 2: Instytutska hora. Kyiv; Poltava: IA NAN Ukrainy, TsP NANU, TsODPA, 1, s. 120-122.
- Maievskaya, S. V. 2011. Zalyshky tekstylnykh vyrobiv z davnouhorskykh pokhovan nepodalik s. Dmytrivky na Nyzhnomu Pslï. *Arkheolohiia i davnia istoriia Ukrainy*, 7: Madiary v Serednomu Podniprov'ï, s. 125-129.
- Maevskaïa, S. V. 2015. Otpечатki organicheskikh struktur na skifskom meche s Nizhnego Posulia. *Starozhytnosti Livoberezhnogo Podniprov'ia* 2015, s. 36-38.
- Melnykovskaya, O. M. 1978. Poseleńnia poblyzu s. Sverdlovka na Chernihivshchyni. *Arkheolohiia*, 28, s. 76-81.
- Mysko, Yu. 2012. Arkheolohichni doslidzhennia Pryvratnoho dvoru Khotynskoho zamku u 2012 r. *Arkheolohiia & fortyfikatsiia Serednoho Podnistroo'ia: Zbirnyk materialiv II Vseukrainskoi naukovopraktychnoi konferentsii*, s. 108-109.
- Nazar, V. V. 2016. Restavratsiia pidvisnoi peleny «Bohorodytsia Vtilennia» z pokhovannia arkhimandryta Kyievo-Pecherskoi lavry Yelyseïa Pletenetskoho (†1624). In: *Naukovi dopovidi X mizhnarodnoi naukovopraktychnoi konferentsii: Doslidzhennia, konservatsiia, restavratsiia rukhomykh pam'iatok istorii ta kultury: tradytsii, innovatsii*. Kyiv: NNDRTsU, s. 243-246.
- Nazar, V. 2021. Malovidoma pam'iatka haptuvannia z pokhovannia arkhimandryta Kyievo-Pecherskoi lavry Yelyseïa Pletenetskoho (†1624). In: Taranenko, S. (ed.). *30 narysiiv arkheolohichnykh doslidzhen Kyievo-Pecherskoi lavry*. Kyiv: Mystetstvo, s. 208-215.
- Nazar, I. I., Voitovych, N. I., Voitovych, M. 2012. Doslidzhennia u m. Lvovi po vul. Krakivska, 6–12. *Arkheolohichni doslidzhennia v Ukraini 2011 r.*, s. 295-297.

- Novytska, M. A. 1948. Do pytannia pro tekstyl trypilskoï kultury. *Arkheolohiia*, II, s. 44-61.
- Novitskaia, M. A. 1960. Uzornye tkani tripolskoï kultury. *Kratkie soobshcheniia IA AN USSR*, 10, s. 33-35.
- Novytska, M. O. 1986. Haptuvannia v Kyivskii Rusi (za materialamy rozkopok na terytorii Ukrainy). *Arkheolohiia*, XVIII, s. 24-38.
- Oblomskii, A. M. 1991. *Etnicheskie protsessy na vodorazdele Dnepra i Dona v I – V vv. n. e.* Moskva; Sumy.
- Oblomskii, A. M., Terpilovskii, R. V. 2007. Predmety ubora s vyemchatymi emaliami na territorii lesostepnoi zony Vostochnoi Evropy (dopolnenie svodov G. F. Korzukhinoi, I. K. Frolova i E. L. Gorokhovskogo). In: Oblomskii, A. M. (ed.). *Pamiatniki kievskoï kultury v lesostepnoi zone Rossii (III – nachalo V v. n. e.)*. Ranneslavianskii mir, 10. Moskva: IA RAN, s. 113-141.
- Okatenko, V. M. 2015. Doslidzhennia skifskoho kurhanu bilia s. Lypkuvativka na Kharkivshchyni. *Arkheolohichni doslidzhennia v Ukraini 2014 r.*, s. 235-236.
- Orlov, R. S. 1972a. Poselennia z keramikoïu volyntsevskoho typu na Kyivshchyni. *Arkheolohichni doslidzhennia v Ukraini u 1969 r.*, IV, s. 236-241.
- Orlov, R. S. 1972b. Rozvidka rannosl'ianskykh pam'iatok poblyzu Kyieva. *Arkheolohiia*, 5, s. 96-105.
- Ostapenko, M. A. 2001. Pam'iatky osilosti skifskoho chasu na ostrovi Khortytsia. *Arkheolohiia*, 1, s. 51-67.
- Petrauskas, O. V. 2019. Volyntsevskiy kompleks rannosl'ianskoho poselennia Obukhiv 2. *Arkheolohiia*, 1, s. 79-94.
- Petrauskas, O. V., Shyshkin, R. H., Abashyna, N. S., Tsyndrovska, L. O. 2007. Doslidzhennia rannosl'ianskoho poselennia Obukhiv 2 u 2007 r. *Arkheolohichni doslidzhennia v Ukraini 2006 – 2007 rr.*, s. 266-268.
- Petrauskas, O. V., Shishkin, R. G., Abashina, N. S. 2011. Novye issledovaniia ranneslavianskoho poselennia Obukhov 2. *Stratum plus*, 5, s. 61-88.
- Petrauskas, O. V., Koval, O. A. 2012. Slov'ianski hlynobytni pechi poselennia Obukhiv 2 ostannoï chverti I tys. (tekhniko-tekhnohichni osoblyvosti pobudovy ta ekspluatatsii). *Arkheolohiia*, 4, s. 110-121.
- Petrashenko, V. O. 1988. Slov'ianski priaslytsia VIII – X st. z Pravoberezhzhia Serednoho Podniprov'ia. *Arkheolohiia*, 62, s. 24-32.
- Petrashenko, V. O. 1989. Volyntsevskia kultura na Pravoberezhnomu Podniprov'i (za materialamy Khodosivskoho poselennia). *Arkheolohiia*, 2, s. 32-44.
- Petrashenko, V. A. 1990. Volyntsevskia kultura na Pravoberezhnom Podneprove. In: Tolochko, P. P. (ed.). *Problemy arkheologii Iuzhnoi Rusi*. Kiev: Naukova dumka, s. 47-50.
- Pyvovarov, S. 2005. Doslidzhennia starozhytnosti Khotyna u 2002 r. *Zelena Bukovyna*, 1–2, s. 245-253.
- Pyvovarov, S. 2011. Arkheolohichni doslidzhennia ta restavratsiini roboty v Khotynskii fortetsi. *Pytannia starodaanoi ta serednovichnoi istorii, arkheolohii y etnologii*, 1 (31), s. 54-70.
- Pyvovarov, S. V., Mysko, Yu. V., Mykhailyna, L. P., Ilkiv, M. V. 2012. Doslidzhennia Khotynskoi fortetsi. *Arkheolohichni doslidzhennia v Ukraini 2011 r.*, s. 478.
- Pohorzhevska, I. V. 2015. Doslidzhennia ta rekonstruktsiia shtaniv iz znakhidok arkheolohichnoho tekstyliu v m. Dubno. *Novi doslidzhennia pam'iatok kozatskoï doby v Ukraini*, 24, s. 164-169.
- Pohorzhevska, I. V. 2017. Doslidzhennia ta naukova rekonstruktsiia odiahu uhorskoho typu za arkheolohichnymy znakhidkamy. *Arkheolohiia i daunia istoriia Ukrainy*, 1 (22): Arkheolohiia: doslidzhennia, eksperymety, rekonstruktsii, s. 238-242.
- Pohorzhevska, I. V., Moizhes, V. V. 2020. Pokhovannia 32 u nefi tserkvy Uzhhorodskoho zamku. *Naukovyi visnyk Uzhhorodskoho universytetu. Seriia: Istorii*, 2 (43), s. 224-236.
- Pohorzhevska, I. V., Horbanenko, S. A. 2022. Slov'ianski tkanyny ostannoï chverti I tys. n. e.: rezultaty doslidzhen. *Arkheolohiia*, 4, s. 48-58. <https://doi.org/10.15407/arheologia2022.04.049>
- Prykhodniuk, O. M. 1998. Pastyrskiy skarb 1992 roku. *Arkheolohichnyi litopys Livoberezhnoi Ukrainy*, 1–2, s. 94-99.
- Puholovok, Yu. 2022. Novi doslidzhennia na Mykolaivskii Hirtsu u Poltavi. *Arkheolohichni doslidzhennia v Ukraini 2020 r.*, s. 217-219.
- Puholovok, Yu. O., Kalashnyk, Ye. S. 2009. *Doslidzhennia Poltavskoi fortetsi: Stare misto*. Doslidzhennia posadu litopysnoi Ltavy i polkovoi Poltavy, 4. Kyiv; Poltava.
- Rud, V. S., Kosakivskiy, V. A., Fedorov, S. S. 2015. Rozvidky u pviddenno-skhidnii chastyni Vinnytskoï oblasti. *Arkheolohichni doslidzhennia v Ukraini 2014 r.*, s. 19-20.
- Suprunenko, O. B., Maievska, S. V., Artem'iev, A. V., Horbenko, S. O. 2006. *Kurhany z pokhovanniamy zolotoordynskoho chasu poblyzu Voloshynoho u ponyzzi Psla*. Starozhytnosti okolyts Komsomolska, III. Kyiv; Poltava: UTOPIK; IA NAN Ukrainy; TsODPA upravlinnia kultury Poltavskoi obl-derzhadministratsii.
- Suprunenko, O. B., Kulatova, I. M., Maievska, S. V., Sherstiuk, V. V. 2007. *Kurhan z uhorskyim nekropolem u ponyzzi Psla*. Starozhytnosti okolyts Komsomolska, VI. Kyiv; Poltava: Hrotesk.
- Suprunenko, O. B., Myronenko, K. M., Puholovok, Yu. O., Sherstiuk, V. V. 2008. *Doslidzhennia posadu litopysnoi Ltavy*. 1: Mykolaivska hirka. Kyiv; Poltava: IA NAN Ukrainy, TsP NANU, TsODPA.

- Suprunenko, O. B., Puholovok, Yu. O. 2008. Piznoromenske zhytlo na posadi litopysnoi Ltavy. In: Motsia, O. P. (ed.). *Starodavnii Iskorosten i slov'ianski hrady*. II, Korosten, Kyiv: IA NAN Ukrainy, s. 122-131.
- Suprunenko, O. B., Puholovok, Yu. O., Myronenko, K. M., Sherstiuk, V. V. 2009a. *Doslidzhennia posadu litopysnoi Ltavy*. 2: Instytutska hora, 1. Kyiv; Poltava: IA NAN Ukrainy, TsP NANU, TsODPA.
- Suprunenko, O. B., Puholovok, Yu. O., Myronenko, K. M., Tkachenko, O. M., Sherstiuk, V. V., Yaremchenko, V. A. 2009b. *Doslidzhennia posadu litopysnoi Ltavy*. 3: Instytutska hora, 2. Kyiv; Poltava: TsP NANU i UTOPIK, TsODPA.
- Suprunenko, O. B., Puholovok, Yu. O. 2015a. *Doslidzhennia litopysnoi Ltavy: Ivanova hora*. 1. Kyiv: TsP NANU i UTOPIK.
- Suprunenko, O. B., Puholovok, Yu. O. 2015b. *Doslidzhennia litopysnoi Ltavy: Ivanova hora*. 2. Kyiv: TsP NANU i UTOPIK.
- Sukhobokov, O. V. 1977. Do pytannia pro pam'iatky volyntsevskoho typu. *Arkheolohiia*, 21, s. 50-65.
- Tymoshchuk, B. O. 1977. Khotynska fortetsia. *Arkheolohiia*, 22, s. 29-39.
- Tkachuk, L. 2020a. Vidbytok tkanyny na horshchyku z Honcharivky. *Arkheolohichni doslidzhennia v Ukraini 2018 r.*, s. 284.
- Tkachuk, L. 2020b. Vyznachennia tkanyny z Tarasivky 1. *Arkheolohichni doslidzhennia v Ukraini 2019 r.*, s. 389.
- Khavliuk, P. I. 1969. *Nauchnyi otchet o rabote slavianskogo otriada luzhno-Bugskoi ekspeditsii Vinnytskogo pedinstytuta i oblastnogo kraevedcheskogo muzeia v 1969 g.* NA IA NAN Ukrainy, f. 64, 1969/72.
- Khavliuk, P. I. 1972. *Naukovyi zvit pro rozkopky arkeolohichnykh pam'iatok na terytorii Pivdennoho Pobuzhzhia 1972 rik.* NA IA NAN Ukrainy, f. 64, 1972/78.
- Khavliuk, P. I. 1974. *Zvit pro doslidzhennia arkeolohichnykh pam'iatok na terytorii Pivdennoho Pobuzhzhia ekspedyttsiieu Vinnytskoho pedinstytutu v 1974 r.* NA IA NAN Ukrainy, f. 64, 1974/87.
- Khavliuk, P. I. 1979. *Naukovyi zvit pro arkeolohichni doslidzhennia na terytorii Pivdennoho Pobuzhzhia ekspedyttsii Vinnytskoho pedinstytutu v 1979 r.* NA IA NAN Ukrainy, f. 64, 1979/61.
- Chernenko, O. Ye., Lutsenko, R. M., Kravchenko, R. A. 2015. Doslidzhennia na terytorii Mezynskoho natsionalnogo pryrodnoho parku. *Arkheolohichni doslidzhennia v Ukraini 2014 r.*, s. 297-298.
- Chernenko, O. Ye., Lutsenko, R. M., Kravchenko, R. A. 2016. Roboty na terytorii Mezynskoho natsionalnogo pryrodnoho parku. *Arkheolohichni doslidzhennia v Ukraini 2015 r.*, s. 226-228.
- Chernenko, O. Ye., Kravchenko, R. A., Horbanenko, S. A., Horobets, L. V., Kovalchuk, O. M., Seniuk, O. H., Serhieieva, M. S. 2017. Sverdlovske 1: biohospodarska diialnist meshkantsiv romenskoho horodyshcha na Chernihivshchyni. *Arkheolohiia i davnia istoriia Ukrainy*, 1 (22): Arkheolohiia: doslidzhennia, eksperymenty, rekonstruktsii, s. 266-301.
- Chernenko, O. Ye., Kravchenko, R. A., Lutsenko, R. M. 2018. Doslidzhennia horodyshcha Sverdlovske 1. *Arkheolohichni doslidzhennia v Ukraini 2016 r.*, s. 330-331.
- Chernenko, O. Ye., Lutsenko, R. M., Kravchenko, R. A. 2019. Doslidzhennia na terytorii Mezynskoho natsionalnogo pryrodnoho parku. *Arkheolohichni doslidzhennia v Ukraini 2017 r.*, s. 350-352.
- Chernenko, O. Ye., Kravchenko, R. A., Lutsenko, R. M. 2020a. Doslidzhennia horodyshcha Sverdlovske 1 bilia s. Desnianske Koropskoho raionu. *Arkheolohichni doslidzhennia v Ukraini 2018 r.*, s. 373-375.
- Chernenko, O. Ye., Kravchenko, R. A., Lutsenko, R. M. 2020b. Doslidzhennia horodyshcha v Mezynskomu natsionalnomu pryrodnomu parku. *Arkheolohichni doslidzhennia v Ukraini 2019 r.*, s. 373-375.
- Chernenko, O. Ye., Kravchenko, R. A., Lutsenko, R. M. 2020c. Materialy romenskoj kultury iz doslidzhen horodyshcha Sverdlovske-1 v 2014–2018 rr. In *Slavonia terra*, 3, s. 46-72.
- Chernenko, O. Ye., Lutsenko, R. M., Kravchenko, R. A. 2022. Doslidzhennia na terytorii Mezynskoho natsionalnogo pryrodnoho parku. *Arkheolohichni doslidzhennia v Ukraini 2020 r.*, s. 349-350.
- Sherstiuk, V. V. 2016. Rozkopky Manzheliiskoho horodyshcha. *Arkheolohichni doslidzhennia v Ukraini 2015 r.*, s. 154-155.
- Sherstiuk, V. V. 2018. Rozkopky na terytorii Manzheliivskoho horodyshcha na Poltavshchyni. *Arkheolohichni doslidzhennia v Ukraini 2016 r.*, s. 205-207.
- Shramko, I. B. 2021. Doslidzhennia Zakhidnoho ukriplennia Bilskoho horodyshcha ekspedyttsiieu Karazynskoho universytetu u 2020 rotsi. *Arkheolohichni doslidzhennia Bilskoho horodyshcha – 2020*, s. 67-76.
- Shramko, I., Zadnikov, S. 2022. Doslidzhennia Bilskoho arkeolohichnoho kompleksu Kharkivskym universytetom. *Arkheolohichni doslidzhennia v Ukraini 2020 r.*, s. 232-234.
- Shcherban, A. L. 2007. *Priadinnia i tkatstvo u naselennia Livoberezhnoho Lisostepu Ukrainy VII – pochatku III stolittia do n. e. (za hlynianymy vyrobamy)*. Kyiv: Molod.
- Yahodynska, M. O. 2018. *Arkheolohichni pam'iatky Ternopilshchyny: Davnoruski pam'iatky Zakhidnoho Podillia u X – XIII stolittiakh*. Ternopil: Terno-hraf.
- Yahodynska, M. O., Horbanenko, S. A. 2021. Zemlerobstvo v mezhyrichchi Dnistra ta Ikvy u davnoruskyi chas (za arkeolohichnymy danymy). *Arkheolohiia i davnia istoriia Ukrainy*, 1 (38), s. 408-424. <https://doi.org/10.37445/adiu.2021.01.29>
- Yakubovskiy, V. I. 2003. *Skarby Bolokhivskoi zemli. Kam'ianets-Podilskiy: Medobory*.

*I. V. Pogorzheľska, S. A. Gorbanenko*

## **IMPRINTS OF FABRICS ON MATERIALS FROM SLAVIC SITES OF THE LAST QUARTER OF THE FIRST MILLENNIUM AD**

The article is devoted to the analysis of the state of research and the introduction into scientific circulation of data on Slavic fabrics of the last quarter of the first millennium AD. In order to establish potential research opportunities, the general state of the study of fabrics in Ukraine according to archeological remains is examined.

Until now, the fabrics of the Slavs of the last quarter of the first millennium AD on the territory of modern Ukraine did not become the subject of research. Their study is now available on the basis of fabric prints on clay products (13), as well as on the iron plate (1); the findings of actual fabrics of this period are currently unknown to us. Such prints should be considered accidental, and their findings are extremely rare. It is hardly possible to count on further fast filling of this database.

Local fabrication is not in doubt. Potentially, the existence of raw materials is evidenced by biological definitions (plants – flax and hemp; animals – sheep / goats) and the existence of the possibility of getting wool (spring scissors). The findings of spindle whorls directly certify the manufacture of threads.

According to the imprints of the fibers, the existence of threads of both plant and animal origin was established. In four cases from Radychivske 3, the use of a stronger thread of vegetable origin for the warp and of animal thread for wefting was witnessed. In this way a better wear resistance of the fabric was achieved.

The fabrics were plain weave, mostly the simplest, but from Radychivske 3 comes its more complex type – mat R 4/4. The prevalence of this type should be left in question.

A wide range of thread compressibility is indicated. It is from 0.03 to 2.5 mm. However, the thinnest of them probably indicate the wear of the fabric. Accordingly, the tissue density also differed significantly. The imprint with the densest weave –  $23 \times 23$  n./cm<sup>2</sup>, comes from an iron plate. Probably, accidental prints on ceramics indicate that the potter may have had a rag of coarse cloth under his hands.

Twist types (S and Z) are unlikely to reflect technological processes; instead, they may indicate the protective nature of the manufacture of threads. The twist angle (giving strength to the thread), which indicates the use of stronger threads for the warp is more important.

Thus, the production of fabrics by the Slavs of the last quarter of the first millennium AD on the territory of modern Ukraine should be considered predominantly simple (though not primitive). Craftsmen used different raw materials, knew their benefits and could combine threads in the manufacture of fabric to improve its durability. The same is evidenced by the use of threads with different twisting angles.

**Keywords:** The Slavs, the last quarter of the 1<sup>st</sup> millennium AD., weaving, fabric imprints, warp, weft, twist.

*Одержано 15.08.2022*

**ГОРБАНЕНКО Сергій Анатолійович**, кандидат історичних наук, старший науковий співробітник, ІА НАН України, Київ, Україна.

**GORBANENKO Sergii**, PhD, Senior Researcher, the Institute of Archaeology, the National Academy of Sciences of Ukraine, Kyiv, Ukraine.

ORCID: 0000-0003-4786-0369, e-mail: gorbanenko@gmail.com.

**ПОГОРЖЕЛЬСЬКА Ірина Володимирівна**, молодший науковий співробітник, завідувач реставраційної лабораторії, ДП «НДЦ "Охоронна археологічна служба України"», Інститут археології НАН України, Київ, Україна.

**POGORZHEL'SKA Iryna**, Junior research scientist, Head of the Restoration Laboratory, State Enterprise Scientific and Research Center «Security Archaeological Service of Ukraine», the Institute of Archaeology, the National Academy of Sciences of Ukraine, Kyiv, Ukraine.

ORCID: 0000-0002-5727-5668, e-mail: zbrojar@ukr.net.

# ЗМІСТ

---

ВСТУП .....	3
-------------	---

## НОВІТНІ ДОСЛІДЖЕННЯ

<i>Бібіков, Д. В., Дяченко, Д. Г., Зоценко, І. В., Івакін, В. Г., Баранов, В. І., Хлистуни, Є. В.</i> Ранньослов'янська споруда з розкопок 2022 р. на Києво-Подолі (попереднє повідомлення) .....	5
---	---

## ПОХОВАЛЬНИЙ ОБРЯД

<i>Бібіков, Д. В., Дяченко, Д. Г.</i> Середньовічні кремаційні поховання Дніпровського Правобережжя: проблеми культурно-хронологічної атрибуції	17
---	----

## ЮВЕЛІРНА СПРАВА

<i>Володарець-Урбанович, Я. В., Сидоренко, О. В.</i> Бронзові та свинцеві олов'янисті прикраси із Хитцівського скарбу ранньосередньовічного часу .....	29
<i>Аксьонов, В. С.</i> Хорошевський скарб коваля-ювеліра середини VIII ст.	58

## ГОСПОДАРСТВО

<i>Колода, В. В.</i> Випадкова знахідка пенківського наральника на селищі П'ятницьке 1 на Харківщині .....	73
<i>Льків, М. В., Рідуш, Б. Т., Горбаненко, С. А.</i> Скарб знарядь для обробітку ґрунту з Чорнівського археологічного комплексу .....	79

## КЕРАМОЛОГІЧНІ СТУДІЇ

<i>Корохіна, А. В., Кравченко, Р. А., Бельський, В. М.</i> Петрографічний та елементний аналіз кераміки роменської культури з пам'яток Свердловське-1 та Радичівське-3 (пілотне дослідження) .....	93
<i>Погоржельська, І. В., Горбаненко, С. А.</i> Відбитки тканин на матеріалах зі слов'янських пам'яток останньої чверті I тис. н. е. ....	119

## БІБЛІОТЕКА СЛАВІСТА

<i>Надія Михайлівна Кравченко</i> (упоряд. <i>Я. В. Володарець-Урбанович</i> ) .....	153
<i>Олег Михайлович Приходнюк</i> (упоряд. <i>Я. В. Володарець-Урбанович</i> ) .....	162
Нові видання (упоряд. <i>Я. В. Володарець-Урбанович, С. А. Горбаненко</i> ) .....	179

# CONTENTS

---

PREAMBLE .....	3
<b>LATEST RESEARCHES</b>	
<i>Bibikov, D. V., Diachenko, D. G., Zotsenko, I. V., Ivakin, V. G., Baranov, V. I., Khlystun, Ye. V.</i> A new Early Slavonic structure from the excavations 2022 in the Kyiv Podil (previous report).....	5
<b>BURIAL CUSTOM</b>	
<i>Bibikov, D. V., Diachenko, D. G.</i> Medieval cremation burials on the right bank of the Dnipro river: problems of cultural and chronological attribution .....	17
<b>JEWELRY ART</b>	
<i>Volodarets-Urbanovich, Ya. V., Sydorenko, O. V.</i> Bronze and lead-in jewellery from Khyttsi hoard of Early Medieval time .....	29
<i>Aksonov, V. S.</i> Khoroshevsky treasure of the blacksmith-jeweler of the middle 8 <sup>th</sup> century.....	58
<b>FARMING</b>	
<i>Koloda, V. V.</i> Incidental finding of cultivator point of the Penkivka culture in Piatnyts'ke 1 site in Kharkivshina .....	73
<i>Ilkiv, M. V., Ridush, B. T., Gorbanenko, S. A.</i> Hoard of the instruments for soil cultivation from the Chornivka archaeological complex .....	79
<b>CERAMIC STUDIES</b>	
<i>Korokhina, A. V., Kravchenko, R. A., Belskyi, V. M.</i> Petrographic and elemental analysis of pottery of Romny culture from archeological sites Sverdlovske-1 and Radichivske-3 (pilot study) .....	93
<i>Pogorzhelska, I. V., Gorbanenko, S. A.</i> Imprints of fabrics on materials from Slavic sites of the last quarter of the first millennium AD .....	119
<b>SLAVISTIC LIBRARY</b>	
Nadia Mykhailivna Kravchenko (compiled by <i>Ya. V. Volodarets-Urbanovich</i> ) .....	153
Oleg Mykhailovych Prykhodniuk (compiled by <i>Ya. V. Volodarets-Urbanovich</i> ) .....	162
New Publications (compiled by <i>Y. V. Volodarets-Urbanovich, S. A. Gorbanenko</i> ).....	179



Оформлення обкладинки *А. В. Панікарський*  
Верстка *С. А. Горбаненко*  
Надруковано в авторській редакції

Підп. до друку 25.12.2022. Формат 84 × 108/16. Папір офс. № 1.  
Гарн. Book Antiqua. Друк офс. Ум.-друк. арк. 20,2. Обл.-вид. арк. 18,2.  
Наклад 60 прим. Зам. №.

Тираж віддруковано ТОВ «Майдан»,  
61002, Харків, вул. Чернишевська, 59. Тел.: (057) 700-37-30  
Свідоцтво про внесення суб'єкта видавничої справи  
до Державного реєстру видавців, виготовлювачів  
і розповсюджувачів видавничої продукції  
ДК № 1002 від 31.07.2002 р.