

*В. В. Колода\**, *С. А. Горбаненко\*\**  
(\* Харків, \*\* Київ)

## ОСІЛЕ ТВАРИННИЦТВО У НОСІЇВ САЛТІВСЬКОЇ КУЛЬТУРИ НА ДОНУ

*У статті розглянуто матеріали з тваринництва, притаманного осілій частині носіїв салтівської археологічної культури, як степової, так і лісостепової зони. Висвітлено історію досліджень та існуючий нині археозоологічний матеріал, розглянуто знахідки знарядь тваринництва з поселень Сіверсько-Донецького регіону, споруди тваринництва, а також окреслено імовірні типові місця для випасання худоби.*

*Ключові слова: салтівська культура, тваринництво, знаряддя тваринництва, споруди для утримання худоби.*

Складний та невпинно поступальний процес етнополітичного розвитку східних слов'ян завершився наприкінці I тисячоліття н. е. створенням держави Київська Русь. Певним каталізатором державотворчих процесів виступав Хозарський каганат — поліетнічна ранньофеодальна держава, яка існувала із середини VII до другої половини X ст. н. е. на півдні Східної Європи. Зумівши об'єднати в собі та розвинути найкращі досягнення багатьох народів, що увійшли до його складу, збагатившись досвідом східновізантійських ремісників населення Хозарії зуміло створити високорозвинену салтівську археологічну культуру (середина VIII — середина X ст. н. е.), що стала гідним економічним фундаментом для проведення центральною владою каганату активної, а під час її агресивної зовнішньої політики по відношенню до сусідніх народів та держав.

Серед різноманітних складових господарчого комплексу салтівської археологічної культури одним з визначальних для соціально-економічного розвитку було тваринництво, що й є предметом означеного дослідження. Насамперед, слід зауважити, що доробок з цього приводу на наш час у науковій літературі доволі незначний; існують роботи археологів, які лише побіжно торкаються цього питання на основі аналізів

остеологічних матеріалів, проведених відповідними фахівцями. Є власне й визначення археозоологів, що увійшли до звітів досліджень відповідних пам'яток. Це стало можливим завдяки співпраці канд. біол. наук В.І. Бібікової з експедицією під керівництвом Д.Т. Березовця під час активних рятівних досліджень археологічних пам'яток у 1959—1961 рр. у зоні створення Печенізького водосховища на Сіверському Дінці в Харківській обл. (див.: Бибікова / Березовец 1959—1961/6а—б; Брайчевская 1959—1961/6в).

В окремих випадках археозоологічні дослідження стали основою для повноцінної фахової публікації (Матолчи 1984). Ще одна публікація, що окрім інтерпретації матеріалу приводить також достатньо повноцінні статистичні дані з археозоології з трьох пам'яток, проаналізованих Ю.Я. Мягковою, вийшла у тезовій формі. Дослідниця проаналізувала матеріали пам'яток Ломакіне (стійбище на правому березі р. Міус, Ростовська обл., РФ), Гнилівське городище (околиця м. Ростов-на-Дону, РФ), Правобережне Цимлянське городище (30 км від Волгодонська, РФ) (Мягкова 1998). Усі матеріали, оприлюднені у виданнях та доступні для наукового загалу, територіально відносяться до пам'яток салтівської культури басейну р. Дон (територія РФ); лише Верхньосалтівський археологічний комплекс знаходиться на території сучасної України (і в лісостеповій зоні). Таким чином, зважаючи на стан речей, що склався, пропонується стаття переслідує дві цілі: 1) висвітлити та проаналізувати усі доступні для характеристики тваринництва салтівської культури матеріали; 2) привернути увагу наукового загалу до проблеми необхідності наповнення джерельної бази з цього приводу.

Отже, слід розпочати з приведення усього матеріалу та його інтерпретації, що є доступними з наукових публікацій.

Щодо остеологічних матеріалів, отриманих під час досліджень Саркела, М.І. Артамонов пише наступне: «Поселения салтовской культуры в степях, так же как и в лесостепной полосе, принадлежали оседлому населению, в хозяйстве которого земледелие сочеталось со скотоводством<sup>1</sup>, причем трудно решить, который из этих видов хозяйственной деятельности играл более важную роль» (Артамонов 1958, с. 29). І далі: «О высоком развитии скотоводства, которым могли заниматься и воины из состава гарнизона, вероятно ... свидетельствует огромное количество разрубленных и расколотых в связи с приготовлением мясной пищи костей домашних животных. Разводились быки, овцы, козы, лошади, свиньи. В хазарском слое городища находились изредка кости верблюда и осла, много костей собаки, хотя ее и не употребляли в пищу» (Артамонов 1958, с. 37).

І.І. Ляпушкін, характеризуючи тваринництво мешканців Правобережного Цимлянського городища і Карнаухівського поселення повідомляє: «Не менее крупное место в хозяйственной деятельности средневекового населения бассейна Дона занимало скотоводство. ... Костные остатки из раскопок Правобережного Цимлянского городища были определены научным сотрудником ИИМК В.В. Карачаровским, из раскопок Карнауховского поселения — К.Б. Юрьевым. Судя по этим данным, домашние животные играли в хозяйственной жизни преобладающую роль. Им принадлежит от 75 до 80 % всех костных остатков, найденных на поселениях, и только 20—25 % составляли кости диких животных. Такое же соотношение имеет место и по числу особей. Среди домашних животных первое место занимает бык, следующее мелкий рогатый скот (баран и козел), затем идут лошадей, свинья, собака. При раскопках Карнауховского поселения в 1950 г. были найдены кости верблюда. Любопытно отметить, что в составе костных остатков Правобережного Цимлянского городища совершенно не обнаружено костей домашней свиньи, но зато довольно многочисленны кости дикого кабана очень крупных размеров. Удельный вес его остатков приблизительно такой же, что и остатков домашней свиньи на Карнауховском поселении» (Ляпушкін 1958б, с. 126—127).

Наведені цитати дають лише загальну характеристику галузі, подаючи інформацію відносного характеру. З них впливає наступне. 1) Тваринництво беззаперечно було важливішим за мисливство, а отже саме воно забезпечувало древніх жителів продуктами харчування, отримуваними від тварин (м'ясо і молоко) та сировиною для зброярства і домашнього виробництва (шкіра, кінське волосся, вовна, кістка, а, можливо, й ріг). 2) З матеріалів двох пам'яток, згаданих І.І. Ляпушкі-

ним, зрозуміло, що найбільше розводили велику рогату худобу (ВРХ), далі — дрібну рогату худобу (ДРХ), коней, свиней. У такій же послідовності ці види перераховано і в статті М.І. Артамонова. Однак, одразу за цим постає запитання, м'ясо якого з видів тварин в якій кількості вживалося в їжу. Якщо беззаперечно першість отримання м'ясних продуктів від ВРХ (відносна чи абсолютна) не викликає сумнівів, оскільки це найбільші домашні тварини, та й за наведеними вище даними вони і за кількістю голів у стаді займали перше місце, то з усіма іншими видами розібратися набагато складніше. Так, приміром, аналіз, проведений для сусідніх слов'янських (роменських) пам'яток показав, що навіть коли ДРХ становили понад 20 % від загального стада, кількість отримуваної від них м'ясної продукції не перевищувала 5—6 %, ставлячи таким чином цих тварин за продуктивністю на останнє місце — після свиней та коней (Горбаненко 2003; тут і далі — добірку див.: Горбаненко 2007, табл. 18, 20; визначення к. і. н. О.П. Журавльова, посилення на джерела див. там само). Перевірити ці спостереження на наведених прикладах немає жодної можливості. Але якщо і це (загалом цілком імовірно) твердження прийняти, питання щодо переважання конини чи свинини винятково на запропонованому матеріалі не може бути вирішене.

Отже, якщо для середини ХХ ст. такий рівень міг бути цілком достатнім, то нині його слід визнати незадовільним. Щоправда, якщо у своїй узагальнюючій статті І.І. Ляпушкін дав власну інтерпретацію археозоологічного матеріалу (див. вище), яка нині навряд чи когось може задовольнити (Ляпушкін 1958б, с. 126—127), то в статті, присвяченій результатам археологічних досліджень власне Карнаухівського поселення, він навів достатні статистичні дані археозоологічних досліджень без власних коментарів (Ляпушкін 1958а, с. 313).

Питання тваринництва салтівської культури розглянуто і в монографії В.К. Міхеєва (Міхеєв 1985, с. 25—32). З його дослідження ми дізнаємося наступне: 1) на салтівських поселеннях з яскраво вираженою осілістю в основному існувало відносно переважання ВРХ над іншими видами (за винятком Маяцького городища); 2) найбільше м'ясної продукції (на прикладі Маяцького городища) отримувалося від ВРХ, далі від коней, свиней та ДРХ; 3) у господарстві важливу роль (в основному для верхової їзди, а також як гужовий транспорт) відігравали коні (Міхеєв 1985, с. 26)<sup>2</sup>.

2. Через неповноту даних, приведених В.К. Міхеєвим, матеріал було перевірено. У звіті К.І. Красильникова про дослідження поселення Новолимарівка присутні дані визначення кісток і наведено їх кількість, але не вказано кількість особин (Красильников 1976—1977/141, с. 10, 13, 21—23); у звіті про дослідження Підгаївки присутні дані відносно характеру, на кшталт «більше—менше» (Красильников 1970/51, с. 5); звіти про розкопки на поселенні Роголик не містять даних про тваринництво (Красильников 1977/142).

1. Під скотарством у цьому випадку мається на увазі тваринництво в цілому, що включає власне скотарство (велика рогата худоба), вівчарство (дрібна рогата худоба), конярство (розведення коней) та свинарство (розведення свиней).

Таким чином, дані про таку важливу галузь господарства для салтівського осілого населення як тваринництво розпорошені, мало введені у науковий обіг, мають розбіжності за якістю та категоріями виміру, не систематизовані і потребують узагальнення.

**Археозоологічний матеріал.** Отже, з матеріалу, що вдалося зібрати, для аналізу стада тварин у носіїв салтівської культури статистичну цінність представляють визначення археозоологічних матеріалів з Карнаухівського поселення (Ляпушкин 1958а, с. 313); Верхньо-салтівського археологічного комплексу (див.: Биби́кова / Березовец 1959—1961/6а—б); Маяцького городища (Матолчи 1984); Правобережного Цимлянського городища (розкопки 1987—1988 рр.), Гнилівського городища, Ломакіного (Мягкова 1998), Дмитрівського, а також окремо з розкопок 1950-х рр. Правобережного Цимлянського городища (Плетнева 1967, с. 147). Матеріали Станиці Заславської (Гадло 1978, с. 124) та Нетайлівки (див.: Биби́кова / Березовец 1959—1961/6а—б) не аналізувалися (табл. 1).

Загалом же на важливість тваринництва вказують і результати співвідношень особин свійських та диких тварин. Так, археозоологічними дослідженнями матеріалів з Верхнього Салтова встановлено надзвичайно малу частку диких тварин по відношенню до свійських — 3 особини до 70 — 4,1 до 95,9 %. На Гнилівському городищі їх визначено 5,3 до 94,7 %; на Маяцькому — 6,5 до 93,5 %; на Ломакіному — 9,1 до 90,9 %; на Карнаухівському — 9,5 до 90,5 %. Лише для Правобережного Цимлянського городища (1987—1988 рр.) кількість диких тварин становлять 41 % особин. Однак матеріали з розкопок 1939 р., згодом, показали близько

четвертини особин диких тварин в археозоологічному комплексі; що тим не менше, все рівно є найбільшим значенням. Наведені дані (за винятком Правобережного Цимлянського городища) безперечно свідчать про важливість саме тваринництва для отримання м'яса та незначну роль мисливства. Це аксіоматично вважається показником добре розвинутого тваринництва, за якого мисливство відіграло роль, скажімо, своєрідного військового тренування, або могло бути направлено на добування хутра, певних видів шкіри тощо. Звісно ж, м'ясом у таких випадках теж не нехтували.

*Велика рогата худоба (ВРХ) (Bos Taurus L.).* У складі стада ВРХ зазвичай представлена доволі сталою кількістю, що становить від третини (Дмитрівське, Верхній Салтів, Карнаухівське, Правобережне Цимлянське (розкопки С.А. Плетнєвої) до 41,9—47,8 % (відповідно Гнилівське та Домакіне). Однак є і винятки, коли кількість ВРХ в стаді становила менше, ніж четверть (Маяцьке — 17,6 %, Правобережне Цимлянське (1987—1988 рр.) — 24,5 %) (табл. 1). Загалом, такі показники є доволі сталими і у сусідніх слов'янських племен роме́нської культури також знаходяться в аналогічних межах (Горбаненко 2003, с. 114—117). За зведеними даними А.З. Віннікова щодо боршівської культури, ці показники варіюють у межах від 1/5 до половини стада; найчастіше, однак становлять 1/4—1/3 частину стада (Винников 1995, табл. 2). Виняток щодо великої кількості ВРХ становить Ломакіне (47,8 %), що наближає його за цим показником до деяких давньоруських міст (Потапов 1990, с. 39—41; Цалкин 1956, с. 143).

Неможливо також залишити поза увагою вікове співвідношення у стаді ВРХ. Дані, на-

Таблиця 1. Археозоологічний матеріал з салтівських пам'яток.

№	Пам'ятка	Вид, кількість особин								Джерело інформації
		ВРХ		ДРХ		Свиня		Кінь		
		N	%	N	%	N	%	N	%	
1	Карнаухівське	?	34,5	?	28,5	?	14,5	?	22,5	Ляпушкин, 1958, с. 313 <sup>1</sup>
2	Верхній Салтів	21	30,5	15	22	20	29	13	18,5	Биби́кова, 1960; 1961а
3	Нетайлівка	8	—	2	—	3	—	3	—	Биби́кова, 1961б
4	Станиця Заславська	4	—	3	—	—	—	2	—	Гадло, 1978, с. 124 <sup>2</sup>
5	Дмитрівське	?	29	?	27	?	20	?	24	Плетнева, 1967, с. 147 <sup>3</sup>
6	Маяки	22	17,6	61	48,8	27	21,6	15	12,0	Матолчи, 1984
7	Ломакіне	21	47,8	13	29,5	3	6,8	7	15,9	Мягкова, 1998
8	Гнилівське	13	41,9	10	32,3	—	—	8	25,8	
9	Правобережне Цимлянське	11	24,5	29	64,4	—	—	5	11,1	
10	Правобережне Цимлянське	?	39	?	24	?	13	?	24	Плетнева, 1967, с. 147 <sup>4</sup>

*Примітки:* усі відсоткові співвідношення розраховано нами, виходячи лише з даних про ВРХ, ДРХ, свиней, коней, беручи їх за 100 %; дані № 3, 4 не можуть бути переведені у відсотки через незначну кількість матеріалу; у зв'язку з неможливістю визначити причину розходжень даних різних років з Правобережного Цимлянського городища, їх дано та проаналізовано окремо. <sup>1</sup> Визначення К.Б. Юрьєва; <sup>2</sup> визначення Н.М. Єрмолової; <sup>3</sup> визначення В.І. Цалкіна; <sup>4</sup> визначення А. Татар.

Вид	Правобережне Цимлянське *		Ломакіне *		Гнилівське *		Маяки **		
	Молоді	Дорослі	Молоді	Дорослі	Молоді	Дорослі	Молоді	Напівдорослі	Дорослі
ВРХ	18 / 2	82 / 9	66 / 14	33 / 7	46 / 6	54 / 7	31,8 / 7	13,6 / 3	54,5 / 12
ДРХ	39 / 11	61 / 18	23 / 3	77 / 10	30 / 3	70 / 7	34,4 / 21	13,1 / 8	52,5 / 32
Свиня	—	—	—	—	—	—	37 / 10	7,4 / 2	55,6 / 15
Кінь	40 / 2	60 / 3	20 / 1	80 / 6	17 / 1	83 / 7	20 / 3	6,7 / 1	73,3 / 11

*Примітка:* в графах дано відсоток / абсолютна кількість (для даних, приведених Ю.Я. Мягковою, пере-раховано нами у зворотному порядку, оскільки у більшості випадків складання відсоткових співвідношень через незначну кількість даних видається некоректним). \* Мягкова, 1998, табл. 44; \*\* Матолчи, 1984.

ведені Ю.Я. Мягковою з цього приводу (доповнені статистичними матеріалами з Маяцького городища, проаналізованими Я. Матолчі), стосуються 4 пам'яток (табл. 2). Вважається, що, чим нижчий показник молодих особин, тим стабільніше і «міцніше» було тваринництво. Отже, з цього погляду, на першому місці знаходилося скотарство Правобережного Цимлянського городища (2 до 9 особин), далі Гнилівське (6 до 7); на Маяцькому вікову градацію визначено до ступеню молоді — напівдорослі — дорослі (7 до 3 до 12); на Ломакіному забивали дві третини ВРХ у молодому віці.

*Дрібна рогата худоба (ДРХ) (Ovis aries L. & Capra hircus L.).* На Правобережному Цимлянському городищі (1987—1988 рр.) особини ДРХ серед домашніх тварин становлять абсолютну більшість (64,4 %), що свідчить про відкриті простори для випасання отари. Ці здогадки підтверджуються також степовою дикою фауною, серед якої там присутні залишки сайгака, корсака, байбака, зайця-русака (Мягкова 1998, с. 139—140); на Маяцькому городищі ця кількість наближається до половини від стада (48,8 %). Загалом же стаду домашніх тварин у носіїв салтівської культури притаманний доволі сталий показник — близько четвертини — третини (Верхній Салтів, Правобережне Цимлянське (розкопки С.А. Плетньової), Карнаухівське, Ломакіне, Гнилівське (табл. 1). За цим показником тваринництво салтівців відрізняється від слов'янського більшим показником. Так у сусідів салтівської культури на Дону — слов'ян-боршівців воно було значно меншим  $\approx 15\%$  (Винников 1995, с. 47, табл. 2), а у сіверян-роменців (Дніпровське Лівобережжя та Сіверський Донець) ДРХ в складі стада зазвичай становить близько п'ятої частини (Горбаненко 2003, с. 117—118).

Крім загальних визначень щодо рівня ДРХ, для Маяцького городища існують також визначення щодо співвідношення вівця — коза. За цими матеріалами виходить, що у стаді ДРХ переважали вівці (38 до 23). Овець забивали у молодому віці частіше, ніж кіз. Так, серед матеріалів визначено 17 молодих особин (45,9 %), 5 напівдорослих (13,5 %) та 16 дорослих (40,6 %),

тоді як кіз (аналогічно) визначено 4 : 3 : 16 — в особинах (17,4 : 13 : 69,6 — у відсотках) відповідно. За віковою градацією (табл. 2), найменше ДРХ у молодому віці забивали у Ломакіному (в пропорції 3 : 10 в особинах); на Гнилівському і Правобережному Цимлянському городищах ці показники становлять 3 : 7 і 2 : 9; максимальну кількість молодих особин ДРХ (21 : 8 : 32) забивали на Маяцькому городищі.

*Кінь (Equus caballus L.).* Важливу роль у житті і господарстві населення салтівської культури відігравав кінь, що пояснюється розвитком військової справи, способом ведення господарства та традиціями. На пам'ятках, що аналізуються, цей показник коливається від 11,1 (Правобережне Цимлянське городище, 1987—1988 рр.) до 25,8 % (Гнилівське). В цілому, переважна більшість показників коливається в межах від п'ятої частини до четвертини (Верхній Салтів, Карнаухівське, Правобережне Цимлянське (розкопки С.А. Плетньової), Дмитрівське, Гнилівське). Разом з цим, дані з деяких пам'яток дещо відрізняються у менший бік — окрім Правобережного Цимлянського (Маяцьке — 12 %, Ломакіне — 15,9 %) (табл. 1). Зауважимо, що у сусідніх слов'ян показник кількості коней є менш стабільним та загалом меншим (Горбаненко 2003, с. 117—118). У боршівців показники коней також, як і у роменців, загалом незначні — близько десятої частини (Мале та Велике Боршівське, Тичиха); дещо більші показники отримано для Архангельського (16 %) і Животинного (20,7 %) (Винников 1995, табл. 2; Журавлев 1998).

Археозоологічними дослідженнями матеріалів з Маяцького городища встановлено існування малорослих (яма 18 — висота в холці 134,2 см) та середньорослих (переважна більшість вимірів — 134—141,8 см) коней (Матолчи 1984, с. 245). Імовірно, саме ці успіхи у визначенні різних видів коней навели С.А. Плетньову на думку інтерпретації загалом доволі схематичних зображень, що походять з того ж Маяцького городища як зображень коней двох порід: довгоногих з крутим крупом і маленькими голівками, а також коротконогих, дещо тяжковісних з великими головами (Плет-

нева 1984, с. 93, рис. 3—6 и далее). Не будемо розглядати детально це питання, зауважимо лише, що і за кращими (менш схематизованими) зображеннями навіть фахівці не наважуються визначати породи тварин.

За віковою градацією (табл. 2), зазвичай коней забивали у молодому віці у незначних кількостях (1 до 6 на Ломакіному, 1 до 7 на Гнилівському — молодих до дорослих; 3 : 1 : 11 на Маяцькому — молодих до напівдорослих до дорослих). Лише матеріали з Правобережного Цимлянського городища (2 до 3) відрізняються від інших пам'яток.

*Свиня (Sus domestica Gray)*. Найцікавіша ситуація склалася з аналізом кількості свиней у складі стада різних пам'яток. Так, на двох пам'ятках, з восьми залучених до аналізу, кісток домашніх свиней взагалі не було визначено (втім, одна з пам'яток, Правобережне Цимлянське городище, за різні роки розкопок має різні показники. Матеріал з розкопок С.А. Плетнєвої має показник 13 % свиней (див. табл. 1)). На одній пам'ятці показник надзвичайно малий — 6,8 % (Ломакіне). Інші результати досліджень дали доволі нестабільний показник від 13 до 29 %. Серед інших визначених домашніх тварин свині притаманний найменш сталий показник (табл. 1). Так само і у слов'ян на Дону — від 10 до 51,7 % (Винников 1995, с. 47, табл. 2), на відміну від відносно стабільних (близько 30 %) показників у складі стада домашніх тварин у носіїв роменської археологічної культури (Горбаненко 2003, с. 119).

Щодо визначення вікової градації вживаних у їжу свиней існують дані лише для Маяцького городища. За цими даними, дещо менше половини свиней вживали у дорослому і напівдорослому віці: 10 (37 %) до 2 (7,4 %) до 15 (55,6 %) особин.

\* \* \*

Однією з відмінностей тваринництва носіїв салтівської культури від тваринництва слов'ян території сучасної України (роменської культури) є використання у господарстві верблюдів. Кістки від двох особин було виявлено на Карнаухівському поселенні (в архезоологічному комплексі пам'ятки не враховано) (Ляпушкин 1958а, с. 313). Також у незначній кількості знахідки кісток верблюдів відомі з матеріалів боршівської культури (Винников 1995, с. 47). Зважаючи на ареал розповсюдження останньої, а також місце розташування Карнаухівського поселення, ці знахідки слід пояснювати східними впливами (караванна торгівля). Імовірно, те ж саме можна сказати й про поодинокі знахідки залишків віслюків, відомих з Маяцького городища (Матолчи 1984, с. 238, 245—246).

Цікаво також сукупно розглянути результати співвідношень у складі стада та вікових спів-

відношень серед видів тварин одного стада. Незвичним видається велика кількість ВРХ, що забивали у молодому віці на Ломакіному. У цьому випадку слід звернути увагу на те, що для Ломакіного було отримано найбільший показник ВРХ загалом. Імовірно, для цієї пам'ятки скотарство відігравало в основному м'ясну роль — ВРХ не розводили для отримання молочної продукції та тяглової сили, а забивали більшість із закінченням сезону пасовиськ, залишаючи лише відтворювальну частку стада на наступний рік. З огляду на попереднє припущення щодо ВРХ виходить, що на Ломакіному ДРХ вирощували і утримували в основному для отримання від неї вовни і молока; на Гнилівському і Цимлянському ДРХ розводили для вовни (у першу чергу) і для отримання м'ясо-молочних продуктів, на Маяцькому — в основному для швидкого отримання м'яса, але у незначних кількостях. Останнє опосередковано підтверджується доволі значним відсотком від загальної кількості тварин, поряд зі свинями (відсутніми або майже відсутніми на інших порівнюваних пам'ятках). На противагу цьому, значний відсоток коней, забитих у молодому віці на Правобережному Цимлянському городищі, може вказувати на те, що їх, нарівні з їхнім функціональним призначенням як верхових / тяглових, використовували і в їжу. В інших випадках, імовірно, слід говорити, що коней не часто вирощували саме з ціллю вживання в їжу. Вживали ж їх у їжу, імовірно, в основному, коли необхідно було позбавитися від нікчемної за прямим призначенням, зайвої тварини (хворої або скаліченої — тобто нездатної виконувати інші функції).

Цікаво також відзначити відсутність або надзвичайно малу кількість свиней на пам'ятках Ломакіне, Гнилівське, Правобережне Цимлянське городище (1987—1988 рр.). Можна було б зробити припущення, що на цих поселеннях свиней у їжу не вживали, але дані все ж на це не вказують. На Ломакіному свині все ж складала незначну кількість вирощуваних тварин. Таку ж кількість (3 особини) там становить і кабан дикий, збільшуючи таким чином обсяг споживаної свинини вдвічі. На Правобережному Цимлянському городищі частка дикого кабана серед кухонних решток становить 11 особин — таку ж кількість, як і ВРХ. І лише на Гнилівському городищі рештки свині абсолютно відсутні, а особина дикого кабана була лише одна (Мягкова 1998, табл. 42). З цих даних випливає, що жителі двох з трьох згаданих пам'яток все ж вживали свинину; на одній пам'ятці їх починали розводити.

На інших пам'ятках (Маяки, Дмитрівське, Верхній Салтів) свиня присутня в доволі значній кількості. На Нетайлівці із 16 особин домашніх м'ясних тварин визначено 3 особини свині (табл. 1) — також достатньо великий показник у перерахунку на відсотки, щоб ствер-

Таблиця 3. Розрахунки продуктивності свійських тварин за кількістю отриманого від них м'яса, %.

№	Пам'ятка	Тварини			
		ВРХ	ДРХ	Свиня	Кінь
1	Карнаухівське	58,6	6,8	13,0	21,6
2	Верхній Салтів	51,2	5,2	25,8	17,8
5	Дмитрівське	51	6,7	18,6	23,7
6	Маяки	39	15,4	25	20,6
7	Ломакіне	68,4	6,8	5,5	19,3
8	Гнилівське	87,9	2,3	—	9,8
9	Правобережне Цимлянське	39,8	32,8	—	27,4
10	Правобережне Цимлянське	62,1	5,4	11	21,5

джувати про випадковість визначених тварин (відсоткове співвідношення не складалося через статистично малу кількість даних.). Отже, питання про свинарство для тієї території салтівської культури, де переважало осіле населення, все ж може бути вирішене позитивно.

Вікова градація свиней відома лише для Маяцького городища. З неї випливає, що дещо менше половини свиней забивали у молодому та напівдорослому віці, залишаючи на розведення на наступний рік близько половини статевозрілих особин. Це і недивно, зважаючи на те, що, на відміну від інших раніше описаних тварин, від свині людина отримувала лише м'ясо та шкіру — інших продуктів / корисних дій від існування свині немає. Підтвердженням цьому слугують визначення вікової градації свині серед археозоологічного матеріалу з будь-яких слов'янських пам'яток (Горбаненко 2007, табл. 18, 20).

*Розрахунки м'ясного виробництва* (табл. 3). Одним з важливих кроків для інтерпретації матеріалу є введення до наукового обігу методики розрахунку маси тварин (Підоплічко 1937; Журавлев 2001, с. 63), завдяки чому можна скласти уявлення про частку м'ясної продукції, отримуваної від окремих видів тварин. Оскільки для точних підрахунків бракує даних, можна навести лише свідчення відносного характеру.

До 6 місяців ВРХ має вагу в середньому до 93 кг; від 6 до 18 — 215 кг; від 18 до 24 — 390 кг; напівдорослі та дорослі особини могли в середньому важити 450 кг (Справочник 1982, с. 31, табл. 9). Молоді особини ДРХ 24 місяців мають вагу від 5 до 40 кг; напівдорослі та дорослі — до 60 кг (БСЭ 1973, с. 385; 1974, с. 279). Вагу давніх коней В.І. Бібікова визначила в 320 кг (Бібікова 1973, с. 67). Відповідно, О.П. Журавльов визначив середню вагу для молодих особин у половину від ваги дорослої особини — 160 кг. Розрахунки ваги свині, наведені в довіднику, відрізняються несталистю, тому О.П. Журавльов запропонував прийняти середню вагу молоді особини за 100 кг, дорослої та напівдорослої — за 250 кг (Журавлев 2001,

с. 63)<sup>1</sup>. Для пам'яток з визначеною віковою градацією молоді / дорослі перша категорія обрахована як середнє арифметичне між молодими і напівдорослими. У всіх інших випадках (за будь-якої відсутності вікової градації), для обрахунку приймається середнє арифметичне маси між молодими, напівдорослими і дорослими особинами.

Маючи такі дані у поєднанні з ретельними археозоологічними дослідженнями, можна було б здійснити палеоекономічні розрахунки кількості спожитого м'яса. Однак, на нашу думку, такі підрахунки можуть занадто варіювати, що суттєво знижує їх наукову цінність; іноді результати палеоекономічних підрахунків у різних авторів дуже суперечливі та різняться між собою майже вдвічі<sup>2</sup>, у той час, як, наприклад, у природничих науках похибка взагалі не має перевищувати 3—5%. Отже, палеоекономічні підрахунки здебільшого не опираються на вірогідні факти, що піддаються перевірці. Зважаючи на це, для будь-яких палеоекономічних досліджень найціннішою може бути вірогідна інформація про відносні показники співвідношення, а ставитися до отриманих даних слід дуже обачно.

З огляду на це, користуючись наведеними даними й опираючись на них, вважаємо за можливе скласти лише відносне співвідношення м'ясного виробництва, притаманного осілим носіям салтівської культури, від різних тварин у відсотках, а не в кілограмах (табл. 3). З наведеного матеріалу необхідно виключити археозоологічний комплекс Правобережного Цимлянського городища (1987—1988 рр.), оскільки, очевидно, продукти мисливства там відігравали доволі суттєву роль у забезпеченні населення м'ясними продуктами.

1. Слід, однак, наголосити, що переважна більшість наведених даних сучасна; імовірно, ці показники відрізняються від давніх, але співвідношення між масами тварин цілком могли залишитися незмінними або подібними.

2. Деякі критичні зауваження щодо палеоекономічних розрахунків взагалі див.: (Николова 2002, с. 161—163).

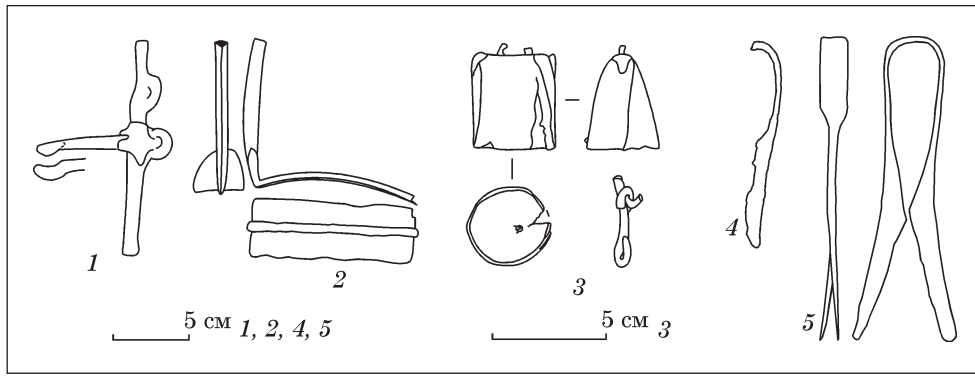


Рис. 1. Знаряддя тваринництва: 1 — вудило, 2 — стремено, 3 — ботало, 4—5 — ножиці для підстригання ДРХ. 1, 4 — Верхній Салтів, 2, 5 — Коробові Хутори, 3 — Мохнач

З огляду на кількість особин, а також на найбільшу вагу, найбільше м'яса носії салтівської культури отримували від ВРХ. Це абсолютна більшість (в одному випадку навіть 87,9%); іноді переважання незначне. В одному випадку (Маяцьке городище) переважання м'ясної продукції від ВРХ відносно, а не абсолютне. Те саме слід констатувати і з приводу матеріалів Правобережного Цимлянського городища (1987—1988 рр.), однак ці матеріали відрізняються великим показником мисливської здоби, що непринятно для усіх інших проаналізованих даних. Друге місце поділяють конина і свинина (там, де домашні свині зафіксовані). Частка м'ясної продукції від них досить сильно варіює; для кожної пам'ятки притаманне переважання одного з видів м'яса. Лише для матеріалів Маяцького городища ці показники найближчі між собою (20,6 % конини, 25 % свинини). Зазвичай же розбіжність між ними для кожної пам'ятки становить до 10 % від загальної кількості м'яса.

Стабільно малою часткою представлено ДРХ (5,2—6,8 %) <sup>1</sup>. Винятком є лише показники з двох пам'яток, для яких зафіксовано відносно або абсолютне переважання ДРХ: Маяцьке, Правобережне Цимлянське (1987—1988 рр.). Імовірно, щодо цих пам'яток слід говорити про спеціалізацію на вівчарстві.

**Знаряддя тваринництва.** Беззаперечним підтвердженням тваринництва слугують знаряддя праці тваринника. Вони поділяються на кінське спорядження (зустрічається найчастіше), знаряддя для випасання худоби (для ВРХ та ДРХ), знаряддя для обстригання шерсті (ДРХ).

**Кінське спорядження.** Серед знарядь, що мають відношення до тваринництва, найважливіше місце займає спорядження коней. Значна кількість спорядження відома як в окремих похованнях коней, так і в похованнях вершників. Прикладом тут можуть бути могильники, які створені за різними обрядами поховання — Вер-

хньосалтівський та Сухогомільшанський, — що лише підкреслює значення коня для різних етносів, що створювали салтівську археологічну культуру (Михеев 1986; Аксенов 2001—2002, с. 270, 276, рис. 2—6; Колода 2004). Згадані матеріали яскраво демонструють важливість верхової їзди в середовищі її носіїв. Зважаючи ж на наявність в перелічених поховальних комплексах великої кількості зброї, легко дійти висновку, що коней використовували, перш за все, для військової справи. Знахідкам в могильниках наборів із кінського спорядження, а також різноманітних предметів озброєння, їх кількості та соціальному значенню присвячено спеціальні дослідження (напр.: Аксенов 2000; 2005, с. 61—65, рис. 1—3; Крыганов 1989). Тому вважаємо за можливе залишити цю тему поза увагою, навівши лише приклади знахідок з житлових пам'яток салтівської культури описаного регіону. На салтівських поселеннях поодинокі знахідки частин кінського спорядження також широко відомі. Так, на селищі у Верхньому Салтові у 1996 р. було виявлено половину двочасних вудил із стрижневим псалієм (рис. 1, 1) (Колода 1996/52, табл. VIII, 6; Горбаненко, Колода 2010, рис. 10). Іншу знахідку частини кінського спорядження, призначеного для верхової їзди, виявлено під час досліджень поселення Коробові Хутори. Там було знайдено типове для салтівців фрагментоване стремено із увігнутою підніжкою (рис. 1, 2) (Колода 2005б, с. 172, рис. 2, 5).

Набагато гірше представлено знаряддя тваринництва, що вказували б на «мирне» використання тварин, що цілком логічно пояснюється незначною кількістю таких знарядь взагалі. Тим не менше, серед артефактів, що свідчать про скотарство та вівчарство, відомі з матеріалів салтівської культури ботала різних видів (Михеев 1985, с. 27). Їх використання вказує на випасання худоби. Одне з таких знарядь (погані збереженості) було виявлене у ході досліджень Маяцького археологічного комплексу (Винников, Плетнева 1998, с. 186, рис. 74, Д), де було розвинене вівчарство. У Сіверсько-Донецькому регіоні аналогічне знаряддя знайдено на городищі Мохнач (рис. 1, 3) (Колода 2001/29, с. 8, табл. XIV, 6—7)

1. Археозоологічний матеріал (як, до речі, й археологічний у цілому), на жаль, відбиває фрагментарну картину діяльності людини у давнину (детально про неповноту остеологічних матеріалів дивись, напр.: Антипина 2005, с. 159—180; 2007, с. 297—303).

**Ножиці.** Для підтвердження вівчарства, а також використання ДРХ не лише для вживання у їжу, але й для збору шерсті на прядіння, варто згадати про знахідки пружинних ножиць. Один фрагментований екземпляр походить з Верхньосалтівського городища (рис. 1, 4) (Ветштейн 1959—1961/6г, табл. XIX, 6). Інший екземпляр (ціла форма) виявлено на поселенні Коробові Хутори (рис. 1, 5) (Колода 2005б, с. 172, рис. 2, 3). Така форма на території сучасної України доволі широко відома з початку I тис. н. е. Пружинні ножиці відомі і з матеріалів інших пам'яток салтівської культури (Михеев 1985, с. 27, рис. 11, 17), а також з синхронних слов'янських пам'яток (Винников 1995, рис. 17, 1; Коваленко 1999, с. 39, рис. 7).

**Утримання худоби.** За класифікацією К.П. Бунятян тваринництво носіїв салтівської культури можна віднести до стійлово-вигінного та відгінного (Бунятян 1992; 1994). За стійлово-вигінного тваринництва необхідними були загорожі та інші споруди для тварин. Вигін характеризується випасанням худоби протягом дня з подальшим поверненням її на ніч до селищ (у загони чи інші споруди для утримання худоби) (Бунятян 1994, с. 97). Такий тип тваринництва ілюструється загонами, залишки яких повинні знаходитися на поселеннях або поряд з ними. Сам же стійлово-вигінний тип тваринництва обумовлений активним заняттям землеробством (Бунятян 1997, с. 33), що нами для носіїв салтівської археологічної культури вже неодноразово було продемонстровано (Колода, Горбаненко 2001—2002; 2009; Горбаненко, Колода, Пашкевич 2009; Горбаненко, Колода 2010).

Необхідною умовою для вигону також мають бути близько розташовані пасовиська. Для цього могли використовувати: 1) поля під паром, залишені для відпочинку та відновлення родючості, у тому числі завдяки відходам тваринництва; 2) близько розташовані лісові ділянки на узліссях, непридатні для землеробства або ще не освоєні з цією метою; 3) близькі заплави, використання яких для землеробських потреб було не вигідним з різних причин (надмірна зволоженість, підтопюваність, особливості рельєфу тощо).

**Загорожі.** Для утримання худоби в теплу пору року застосовували, скоріш за все, огорожі (можливо із навісами) поблизу пасовищ, як це робиться в даній місцевості до цього часу. Для побудови відкритого загону для худоби достатньо було по периметру відведеної для цих цілей ділянки через кожні два—три метри вкопати стовпчики чи жердини діаметром до 10—15 см, висотою щонайбільше до 2 м. Надалі до стовпчиків необхідно було прикріпити поперечні жердини (зазвичай — за допомогою еластичного матеріалу — джгута чи мотузки) на необхідну висоту (див.: Памятники 1979, с. 23). Таку конструкцію широко використовують у сільсь-

кій місцевості до наших часів включно. Щодо археологічних свідчень, у науковій літературі зустрічаються згадки про можливі загони для худоби на давньоруських селищах X—XIII ст. (Село 2003, с. 176). З нечисленних конкретних ідентифікацій з графічною реконструкцією слід згадати будівлю № 195 з Автуніцького селища, що мала неправильно-прямокутну форму розмірами 7 × 5 м, утворену 19 ямками (Готун 1993, с. 69—70). Надзвичайно рідкісні археологічні свідчення щодо таких загонів слід віднести на рахунок того, що вони могли бути розташовані поза межами поселень, де археологічні дослідження майже не проводяться.

**Хліви.** В холодні пори року мешканці використовували стійлове утримання худоби, які відомі за матеріалами досліджень степової зони (Ляпушкин 1958а, с. 269; Винников 1984, с. 122; Красильников 1976—1977/141, с. 5—6, рис. 10; Красильникова 2005, с. 11; Колода 2005а, с. 161—163).

Саме такий теплий хлів і було виявлено під час досліджень салтівського селища Верхнього Салтова у 1998 р. (Колода 1998/79, табл. XXIII; Горбаненко, Колода 2010, рис. 12). Він був підпрямокутною в плані будівлею з розмірами котловану 520 × 320—270 см глибиною 150—160 см від сучасної поверхні (рис. 2, 1). Посередині північно-західної стіни, а також у східному й південному кутах виявлені стовпові ямки глибиною 170—195 см діаметром 20—25 см. З південно-західного боку будівлі виявлено подвійну вписану яму вісімкоподібної форми. Її північна частина мала діаметр 90 см при глибині 160 см. Південна частина цієї ями, що виходить за межі будівлі, була діаметром 150—160 см, а глибиною — 180 см.

З південно-східної сторони приміщення в стінці була глибока ніша шириною 150 см і довжиною 200 см. У її далеких межах, на рівні +10 см від підлоги, виявлено залишки півовального в плані обігрівального пристрою (70 × 65 см). Він добре читався своїм зольно-вугільним заповненням, що був облямований 2—5 см шаром перепаленої глини. Прожарений під товщиною до 5 см зберігся практично повністю. Перед нішею була виявлена кругла в плані яма діаметром 110 см. Її плоске дно виявилось на глибині 210 см. По центру приміщення виявлено канавку глибиною 160—170 см, що виходить за межі приміщення в північно-східному напрямку. Її загальна простежена довжина становила більше 7 м. Між нею й нішею з опалювальним пристроєм виявлено ще одне прямокутне поглиблення (–190 см) з горизонтальними розмірами 200 × 50 см.

До житлового приміщення цей комплекс заважає віднести низка факторів. Найвність відкритого вогнища в глибокій ніші не має аналогій у салтівському домобудівництві, невідомо такого й у сусідніх народів Східної Європи. Воно мало пристосоване для створення ком-



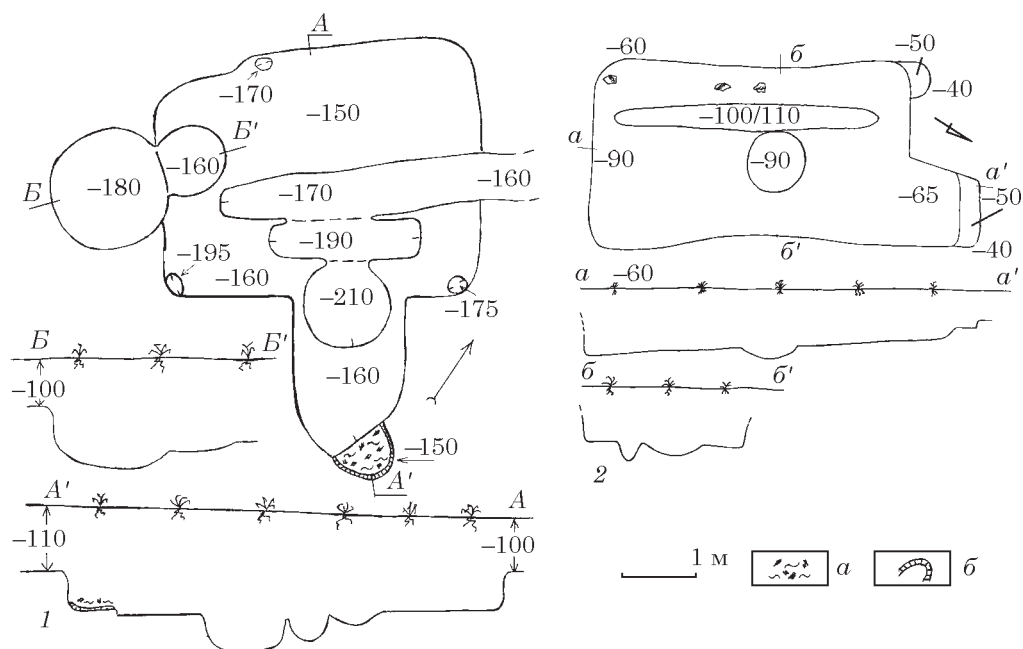


Рис. 2. Споруди: 1 — Верхній Салтів, 2 — Мохнач; а — попіл і деревне вугілля, б — обпалена глина

фортної температури для людського проживання. Вписана вісімкоподібна неглибока яма не могла бути ефективним місцем зберігання припасів. Це ж стосується і ями біля південно-східної стіни. Здвоені канавки значної довжини й ширини по центру підлоги приміщення вкрай незручні для проживання людини. Таким чином, перед нами теплий хлів, що був обладнаний найпростішим обігрівальним пристроєм, віддаленим від можливого зіткнення з ним домашньої худоби подаль від основного приміщення й перегородженого ямою-годовницею. Ще одна яма аналогічного призначення розташовувалася біля південно-західної стіни. Її подібність до вісімки, виходячи із профілю, може бути пов'язана із частковим витоптуванням і наступним поглибленням підлоги внаслідок перебування тут худоби. Жолобчасті канавки — дренажні пристрої для відведення продуктів життєдіяльності худоби, що перебувала тут, за межі приміщення. Широка й неглибока дренажна канава, що виходить за межі будівлі, і була, імовірно, входом до цього теплового хліву (тим більше що саме із цієї сторони розташовувався заплавний луг).

Приміщення із дренажними канавками значних розмірів і глибини є характерною рисою приміщень для утримання худоби населенням салтівської культури. В цьому можна пересвідчитися за матеріалами Карнаухівського поселення (Ляпушкин 1958а, с. 269).

Іншу схожу споруду було виявлено на городищі Мохнач (Колода 2005а, с. 161—162). Її виявлено у межах садиби салтівського коваля (рис. 2, 2) (Колода 2002). У плані її форма наближалася до прямокутника із сильно закругленими кута-

ми. Розміри котловану становили 440 × 220—260 см. Її похиле у південно-західний край дно було заглиблене на 65—90 см від сучасної поверхні. У північно-західному куті простежено півовальну в плані нішу. Її довжина уздовж стінки — 50 см, ширина — 30 см, дно перебувало на рівні 50 см. З північної сторони був вхід у приміщення: ширина — 90 см, а в місці з'єднання з основним приміщенням — 120 см. На глибині 50 см була сходинка шириною 30 см. У західній частині приміщення паралельно стінці виявлено канавку півовального перетину. Її довжина — 370 см при ширині 20—40 см, глибина — 20—30 см від рівня підлоги. У центрі приміщення простежено неглибоку, майже круглу в плані яму діаметром 75—80 см. Її ввігнуте дно виявлене на рівні 90 см (на 10 см нижче рівня підлоги в цьому місці). У чорноземному заповненні, крім фрагментів салтівських посудин, знайдено кілька шматків рваного піщанику.

Для з'ясування характеру використання цього приміщення важливі, насамперед, планування, інтер'єр і ступінь заглиблення (остання — досить незначна). Стратиграфічні спостереження, проведені на цій ділянці пам'ятки, свідчать, що рівень денної поверхні в салтівський час перебував на 25—30 см нижче сучасної денної поверхні. Таке співвідношення денних поверхонь підтверджується й на інших лісо-степових пам'ятках цієї культури (Афанасьєв 1987, с. 51). Таким чином, ступінь заглиблення розглянутої нами будівлі в період її використання (з урахуванням нерівностей підлоги) становила 35—60 см, що значно менше всіх відомих на цій пам'ятці житлових середньовічних комп-

лексів. Відсутність опалювального пристрою не дозволяє віднести його до жител. Наявність дренажної канавки значних розмірів у житловому або виробничому приміщенні недоцільна. Центральна яма, так само як і ніша в куті могла слугувати годівницею (аналогічно вищеписаному комплексу з Верхнього Салтова). Зручний пологий спуск при незначному перепаді висоти на сходах цілком переборний для всіх видів копитних тварин. Наявність тамбура (коридору) була додатковою умовою збереження тепла, що досягалося за рахунок стін наземної конструкції.

Крім існування стійлово-вигінного способу випасання худоби, можна припустити відгінний спосіб випасання. Він був можливим за умови існування рухливої частини населення поселень (Бунятян 1997, с. 34—35). Для відгінного тваринництва необхідними були місця для пасовиськ. У результаті аналізу потенційних ресурсних зон пам'яток салтівської культури в басейні Сіверського Дінця (городище Мохнач, Коробові Хутори, Верхній Салтів), доходимо висновку, що такі ділянки майже завжди знаходяться неподалік від поселень (детально див.: Колода, Горбаненко 2009, рис. 2; Горбаненко, Колода, Пашкевич 2009, рис. 2; Горбаненко, Колода 2010, рис. 1). Побіжно на випасання худоби вказують знахідки кісток собак. З Верхньосалтівського археологічного комплексу визначено 3 кістки від 2 особин; з Нетайлівки походить 1 кістка; виявлено їх також у незначній кількості й на інших проаналізованих пам'ятках (Бибикова / Березовец 1959—1961/6а—б; Ляпушкин 1958а, с. 313; Матолчи 1984, с. 238, 258; Мягкова 1998, с. 139—140).

\* \* \*

Підводячи підсумок проаналізованого матеріалу, слід підкреслити наступне:

1. Співвідношення особин диких та свійських тварин беззаперечно свідчить про те, що мисливство майже не відігравало ролі для добування м'яса для осілого населення салтівської культури. Розвинене тваринництво, очевидно, цілком задовольняло потреби жителів у м'ясних продуктах. Єдиний виняток становлять матеріали Правобережного Цимлянського городища (1987—1988 рр.).
2. ВРХ майже завжди має відносну перевагу у складі стада. Також від ВРХ отримували найбільшу кількість м'ясної продукції, зазвичай з абсолютним переважанням, що і не дивно, зважаючи на найбільшу вагу ВРХ та її показники у складі стада. ВРХ також виконувала основну роботу по орному обробітку землі (тягнула рало).
3. У переважній більшості випадків ДРХ не відігравала значної ролі у м'ясному виробництві. Імовірно, ДРХ була цінніша інши-

ми властивостями, до яких слід віднести отримання шерсті (опосередковано підтверджується і знахідками пружинних ножиць), а також можливістю швидко отримати невелику кількість свіжого м'яса.

4. Велика кількість коней (порівняно зі слов'янськими матеріалами) вказує на велике значення цієї тварини в житті носіїв салтівської культури. Беззаперечна їхня важливість для верхової їзди, а також використання коней як гужового транспорту. Ми не можемо повністю відкинути і можливість використання коней як тягової сили для обробки ґрунту. Хоча ця тварина й поступається в потужності, та на легких або староорних ґрунтах її могли застосовувати для оранки (як виняток). Опосередкованим доказом цьому можуть слугувати фольклорно-етнографічні матеріали середньовіччя з північних регіонів східних слов'ян. Крім цього, кількість отриманого від коней м'яса цілком конкурує із свининою.
5. Складається враження, що свинарство розвивалося нерівномірно; можливо, отримані розбіжності відображають хронологічну різницю пам'яток, різну спеціалізацію у тваринництві, етнічну або конфесійну приналежність.
6. Деякі відмінності у тваринництві виражено в існуванні незначної кількості верблюдів серед домашніх тварин, а також віслюків. Що, імовірно, пояснюється східними впливами (участью в караванній торгівлі Шовковим шляхом (Плетнева 1996)). Цілком можливим є й те, що ці тварини могли потрапляти на територію Хозарії і навіть на слов'янські пам'ятки Дону з караванами як певна «дивина», для розваги місцевого населення.
7. На випасання худоби вказують знахідки кісток собак, а також ботал.
8. Випасання худоби, скоріш за все, мало вигінний (навколоселищний) характер, під час якого худобу повертали до загорож на частину доби. На це опосередковано вказують місця, зручні для випасання, що знаходяться безпосередньо неподалік від пам'яток. Також міг мати місце відгінний спосіб випасання худоби, за якого худобу випасали на віддалених територіях із її поверненням на поселення на якусь частину року. Аналіз навколоселищної території опосередковано слугує підтвердженням цієї думки. На це ж можуть вказувати і теплі хліви, відомі з кількох згадуваних пам'яток.
9. Загальним висновком може бути оцінка високого розвитку тваринництва у носіїв салтівської культури, що мешкали в осілий та напівосілий спосіб. Опосередкованими доказами є невелика кількість мисливської здобичі, артефакти тваринництва, археологічні об'єкти, пов'язані з тваринництвом та аналіз навколоселищної території.

- Аксёнов В.С.* Поховання з конем другої половини VIII — IX ст. верхньої течії р. Сіверський Донець (за матеріалами салтівських ґрунтових могильників: Автореф. ... дис. канд. іст. наук. — К., 2000.
- Аксёнов В.С.* Комплексы с конскими начальниками из верхнесалтовского катакомбного могильника // *Stratum plus*. — 2001—2002. — № 5.
- Аксёнов В.С.* Нові випадкові знахідки комплексів воїнів-вершників салтівського часу на Харківщині // *АЛІУ*. — 2005. — № 1—2.
- Антипина Е.Е.* Мясные продукты в средневековом городе — производство или потребление? // *Археология и естественно-научные методы*. — М., 2005.
- Антипина Е.Е.* Методы моделирования относительной численности домашних животных в хозяйстве древних поселений: от остеологического спектра к составу стада // *Матеріали та дослідження з археології Східної Європи: від неоліту до киммерійців: Зб. наук. праць*. — Луганськ, 2007. — № 7.
- Артамонов М.И.* Саркел — Белая Вежа // *МИА*. — 1958. — № 62.
- Афанасьев Г.Е.* Население лесостепной зоны бассейна Среднего Дона в VIII—X вв. // *АОН*. — 1987. — Вып. 2.
- Бибикина В.И.* Список животных на городище VIII—X вв. н. э. у с. Верхний Салтов Старо-Салтовского района Харьковской обл. Раскопки 1960 г. Д.Т. Березовец / Березовец Д.Т. Отчет о раскопках средневековых памятников у с. Верхний Салтов, Старо-салтовского района, Харьковской обл. // *НА ІА НАН України*. — 1959—1961/6а—б. — Ф. е. № 3990—3995.
- Бибикина В.И.* Список животных на поселении-посаде салтовской культуры Салтово у с. Большой Салтов. Раскопки 1959 г. Д.Т. Березовец / Березовец Д.Т. Отчет о раскопках средневековых памятников у с. Верхний Салтов, Старосалтовского района, Харьковской области // *НА ІА НАН України*. — 1959—1961/6а—б. — Ф. е. № 3990—3995.
- Бибикина В.И.* Список фауны на селище VIII—X вв. у с. Нетайловка Старосалтовского района, Харьковской обл. Раскопки 1960 г. Д.Т. Березовец / Березовец Д.Т. Отчет о раскопках средневековых памятников у с. Верхний Салтов, Старосалтовского района, Харьковской обл. // *НА ІА НАН України*. — 1959—1961/6а—б. — Ф. е. № 3990—3995.
- Бибикина В.И.* К интерпретации остеологического материала из скифского кургана Толстая Могила // *СА*. — 1973. — № 4.
- Большая советская энциклопедия (БСЭ)*. Третье издание. — М., 1973. — Т. 12; 1974. — Т. 18.
- Брайчевская А.Т.* Отчет о раскопках на посаде Салтовского городища // *НА ІА НАН України*. — 1959—1961/6в. — Ф. е. № 3990—3991.
- Бунятян К.П.* О критериях типологии скотоводства // *Киммерийцы и скифы. Междунар. науч. конф., посвящен. пам. Б.Н. Гракова: Тез. докл.* — Мелитополь, 1992. — С. 20—21.
- Бунятян К.П.* Класифікація та типологія скотарства // *Теорія та практика археологічних досліджень*. — К., 1994. — С. 73—101.
- Бунятян К.П.* Скотарство та спосіб життя // *Археологія*. — 1997. — № 3.
- Ветштейн В.И.* Отчет о раскопках Салтовского городища // *НА ІА НАН України*. — 1959—1961/6г. — Ф. е. № 3990—3995.
- Винников А.З.* Жилые и хозяйственные постройки Маяцкого селища (результаты раскопок 1975, 1977, 1978 гг.) // *Маяцкое городище*. — М., 1984.
- Винников А.З.* Славяне лесостепного Дона в раннем средневековье (VIII — начало XIII века). — Воронеж, 1995.
- Винников А.З., Плетнева С.А.* На северных рубежах Хазарского каганата. Маяцкое поселение. — Воронеж, 1998.
- Гадло А.В.* Кочевье хазарского времени у станицы Заплавской на нижнем Дону // *Проблемы археологии*. — Л., 1978. — Вып. 2.
- Горбаненко С.А.* До історії тваринництва у слов'ян Лівобережного Дніпра останньої чверті I тис. н. е. // *Археологія*. — 2003. — № 2.
- Горбаненко С.А.* Землеробство і тваринництво слов'ян Лівобережжя Дніпра другої половини I тис. н. е. — К., 2007.
- Горбаненко С.А., Колода В.В., Пашкевич Г.О.* Землеробство жителів салтівського селища Коробови Хутора // *Археологія*. — 2009. — № 3.
- Горбаненко С.А., Колода В.В.* Сільське господарство мешканців поселення Верхній Салтів // *Археологія*. — 2010. — № 1.
- Готун І.А.* Реконструкції ремісничих та господарчих будівель давньоруського поселення Автунич // *Археологія*. — 1993. — № 4.
- Журавлев О.П.* Животноводство у славянского населения восточноевропейской лесостепи во второй половине I тыс. нашей эры // *Вопросы истории славян*. — Воронеж, 1998. — № 12.
- Журавлев О.П.* Остеологические материалы из памятников эпохи бронзы лесостепной зоны Днепро-Донского междуречья. — К., 2001.
- Коваленко В.П.* Нові дослідження Шестовицького археологічного комплексу // *АЛІУ*. — 1999. — № 1.
- Колода В.В.* Отчет об археологических исследованиях Верхнесалтовского комплекса Средневековой экспедиции Харьковского госпедуниверситета в 1996 г. // *НА ІА НАН України*. — 1996/52. — Ф. е. № 26094.
- Колода В.В.* Отчет об археологических исследованиях Верхнесалтовского селища Средневековой экспедиции Харьковского госпедуниверситета в 1998 г. // *НА ІА НАН України*. — 1998/79. — Ф. е. № 26482.
- Колода В.В.* Отчет о полевых исследованиях Средневековой экспедиции ХГПУ им. Г.С. Сковороды в с. Мохнач на Харьковщине // *НА ІА НАН України*. — 2001/29. — Ф. е. № 27011.
- Колода В.В.* Усадьба средневекового кузнеца на Мохначанском городище // *Хазарский альманах*. — 2002. — Т. 1. — С. 69—78.
- Колода В.В.* Исследования раннесредневековых катакомбных погребений близ с. Верхний Салтов в 1996 г. // *Хазарский альманах*. — 2004. — Т. 3. — С. 221—225.
- Колода В.В.* Постройки для содержания скота у салтовского населения Подонечья // *Проблеми дослідження пам'яток археології Східної України: Матеріали II-ї Луганської міжнародної історико-археологічної конференції*. — К., 2005а.
- Колода В.В.* Работы на городище и селище Коробови Хутора // *АДУ* 2003—2004. — К.; Запоріжжя, 2005б. — Вып. 7.
- Колода В.В., Горбаненко С.А.* Землеробство салтівської культури (за матеріалами Мохначанського городища) // *Vita antiqua*. — 2009. — С. 261—280.
- Колода В.В., Горбаненко С.А.* К вопросу о средневековом земледелии (по материалам Верхнесалтовского археологического комплекса) // *Stratum plus*. — 2001—2002. — № 5.
- Красильников К.И.* Отчет о раскопках жилища полудземляночного типа салтово-маяцкой культуры на берегу реки Деркул. Работы Ворошиловградского пединститута 1970 года. // *НА ІА НАН України*. — 1970/51. — Ф. е. № 5592.

*Красильников К.И.* Отчет о раскопках селища салтово-маяцкой культуры у с. Новолымаревка (р. Деркул) Беловодского района, Ворошиловградской области в 1976—1977 гг. // НА ІА НАН України. — 1976—1977/141. — Ф. е. № 8784.

*Красильников К.И.* Отчет о раскопках жилища № 20 на селище салтово-маяцкой культуры у с. Рогалик (р. Евсуг) Станично-Луганского р-на Ворошиловградской обл. // НА ІА НАН України. — 1977/142. — Ф. е. № 8986—8987.

*Красильникова Л.І.* Будівлі салтово-маяцької культури степового Наддінців'я: Автореф. дис. ... канд. іст. наук. — К., 2005.

*Крыганов А.В.* Вооружение и войско населения салтово-маяцкой культуры (по материалам могильников с обрядом трупосожжения) // Проблемы археологии Поднепровья. — Днепропетровск, 1989. — С. 98—114.

*Ляпушкин И.И.* Карнауховское поселение // МИА. — 1958а. — № 62.

*Ляпушкин И.И.* Памятники салтово-маяцкой культуры в бассейне р. Дона // МИА. — 1958б. — № 62.

*Матолчи Я.* Кости животных с городища, селища и могильника (1978—1979 гг.) // Маяцкое городище. — М., 1984.

*Михеев В.К.* Подонье в составе Хазарского каганата. — Харьков, 1985.

*Михеев В.К.* Сухогомольшанский могильник // СА. — 1986. — № 3.

*Мягкова Ю.Я.* Анализ остеологического материала из поселений салтово-маяцкой культуры // Проблемы археологии Юго-Восточной Европы: Тез. докл. — Ростов-на-Дону, 1998.

*Николова А.В.* Заметки к палеоэкономическим реконструкциям ранних форм земледелия (на примере трипольской культуры) // Сучасні проблеми археології. — К., 2002.

*Памятники народной архитектуры и быта Белоруссии.* — Минск, 1979.

*Підоплічко І.Г.* До питання про свійські тварини трипільських поселень Халеп'я, Андріївка, Усатове // Наукові записки ПМК. — 1937. — Кн. 2.

*Плетнева С.А.* От кочевий к городам // МИА. — 1967. — № 142.

*Плетнева С.А.* Рисунки на стенах Маяцкого городища // Маяцкое городище. — М., 1984.

*Плетнева С.А.* Саркел и «Шелковый путь». — Воронеж, 1996.

*Потапов А.В.* Новые материалы к истории скотоводства и охоты в древнем Чернигове // Проблемы археологии южной Руси. — К., 1990.

*Село Київської Русі* (за матеріалами південноруських земель). — К., 2003.

*Справочник животновода-любителя.* — Днепропетровск, 1982.

*Цалкин В.И.* Материалы для истории скотоводства и охоты в Древней Руси // МИА. — 1956. — № 51.

*В. В. Колода, С. А. Горбаненко*

## ОСЕДЛОЕ ЖИВОТНОВОДСТВО У НОСИТЕЛЕЙ САЛТОВСКОЙ КУЛЬТУРЫ НА ДОНУ

В статье рассмотрены материалы по оседлому животноводству, свойственным носителям салтовской археологической культуры. Основу для анализа составляют археозоологические материалы с 9 памятников. В результате исследования определены некоторые различия между памятниками, находящимися в разных природных условиях; рассчитано вероятное мясное производство. Также привлечены археологические материалы (орудия животноводства, археологические объекты), свидетельствующие о животноводстве. Общий вывод состоит в том, что в подавляющем большинстве животноводство было на одинаковом (высоком) уровне с земледелием, эти отрасли органично взаимодополняли друг друга.

*V. V. Koloda, S. A. Gorbanenko*

## SETTLED LIVESTOCK BREEDING OF THE SALTOV CULTURE PEOPLE AT THE DON TERRITORY

The article comprises materials concerning settled livestock breeding that is typical for the Saltov culture people. The basis for the analysis is archeozoological materials from nine sites. In the result of the research there have defined some differences between the sites, located in various natural conditions; probable meat production has been estimated. Also the archeological artifacts (livestock breeding implements, archeological objects) that are indicative of livestock breeding have been involved. The general conclusion describes the fact that in overwhelming majority livestock breeding had the same high level with agriculture; these sectors complemented each other in an organic way.