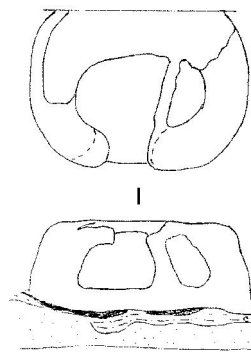


Сергєєва М.С., Горбаненко С.А.

## НОВА ПАМ'ЯТКА ДАВНЬОРУСЬКОГО ЧАСУ В ОКОЛИЦЯХ КИЄВА

*У статті описується поселення XI-XII ст. в околицях давньоруського Києва. Виявлено три давньоруські житла, в одному, що продатоване XI ст., повністю збереглася піч. Артефакти репрезентовані давньоруською керамікою, металевими виробами, скляними браслетами. Поселення згодом могло розташовуватися неподалік від стародавнього торговельного тракту.*



У 2000-2003 рр. проводились розвідки та нагляд за будівництвом по вул. Якубовського на житловому масиві Теремки-2 (Голосіївський район, м. Київ), на території, де раніше було виявлено давньоруське поселення. Розвідувальні роботи доповнили спостереження десятирічної давності. Відкрита пам'ятка представляє інтерес для фахівців з давньоруської історії та археології. Дані також мають значення для вивчення та відтворення околиць Києва за часів Київської Русі.

Слід зауважити, що до цього часу давньоруські об'єкти на цій території не були відомі. У зв'язку з тим, що зазначені дані від часу дослідження пам'ятки були уведені у науковий обіг лише у скороченому вигляді [Пвакін, Сергєєва, 1993. С. 33-34], вважаємо за необхідне навести повні результати досліджень, що можуть поповнити карту прилеглих територій давньоруського Києва.

В серпні 1991 р. місцевий житель В. Симоновський повідомив, що на житловому масиві Теремки-2 на ділянці, відведеній під будівництво церкви Бориса і Гліба, що велося Українською Автокефальною православною церквою, в безпосередній близькості від пам'ятного знака на місці будівництва церкви працює землерийна техніка. У виритому котловані були знайдені залишки печі, пошкодженої екскаватором, а також давньоруська кераміка.

З метою досліджень культурного шару було вирішено провести розчистку котловану. Роботи велись в серпні – на початку вересня 1991 р. В результаті досліджень було виявлено невідоме до того часу поселення епохи Київської Русі. Воно отримало умовну назву "Теремки-2".

Під час обстеження місцевості на ділянці загальною площею близько 1000 м<sup>2</sup> була зібрана давньоруська кераміка. Місцями можна було виявити плями обпаленої печини, можливо, пов'язаної зі зруйнованими житловими об'єктами.

Територія була сильно пошкоджена технікою, поверхня покрита вибоїнами, коліями, ямами. Зі сходу ділянка обмежена двома глибокими ровами, що використовувалися під сміття. Безпосередньо біля котловану знаходилась вирита раніше яма глибиною більш ніж 2 м, де культурний шар давньоруського часу було знищено повністю. Зі сходу ділянка обмежена лісопосадкою. Можливо, до зруйнування культурного шару ровами та лісопосадкою поселення мало більшу площу. Зараз на всій його території розташовані приватні городи.

Поселення розташоване поблизу витоків р. Нивка, яка зараз у цьому місці перетворена у низку ставків (рис. 1), проте не на самому її березі, а на невисокому прирічковому плато. Попереднє обстеження ділянки не виявило залишків укріплень. Можливо, вони були знівельовані, однак розташування поселення на відкритій місцевості говорить про те, що вони були відсутні й раніше. Таким чином, поселення слід кваліфікувати як селище відкритого типу.

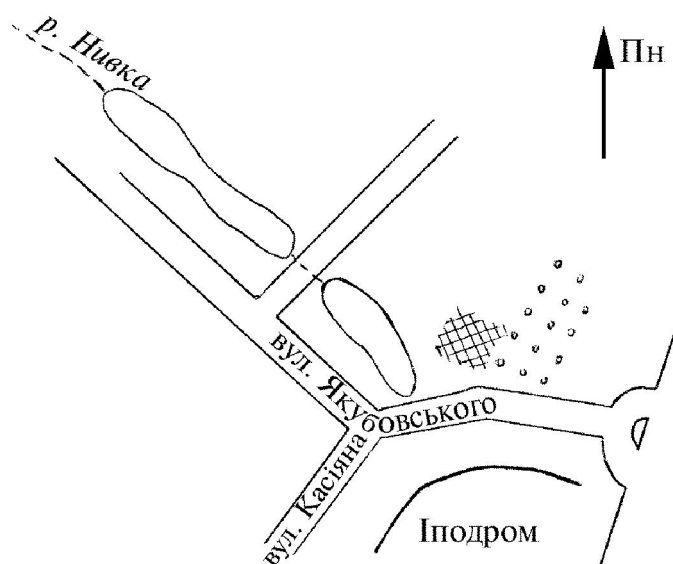


Рис. 1. План-прив'язка поселення

Досліджена ділянка була розташована в 40 м на Пн від дерев'яного хреста, що стоїть окремо від церкви Бориса та Гліба, та на Сх, неподалік від сучасної церкви. Вона мала нерівні в плані обриси (рис. 2), її загальна площа становила приблизно 60 м<sup>2</sup>, потужність дослідженого шару коливалась від 0,5 до 1 м. Виявлений культурний шар давньоруського часу розташовувався безпосередньо на поверхні під дереном і являв собою темний гумусований ґрунт. Інтенсивність його кольору підвищувалась поблизу житлових об'єктів. Культурний шар практично був знищений на більшій частині площі котловану, зберігся світло-коричневий льосоподібний суглинок, який залягав під ним. В цьому суглинковому шарі й були зафіксовані давньоруські об'єкти. За межами будівель знахідки майже не виявлені. Нижче за шар суглинку залягав материковий пісок світло-жовтого кольору.

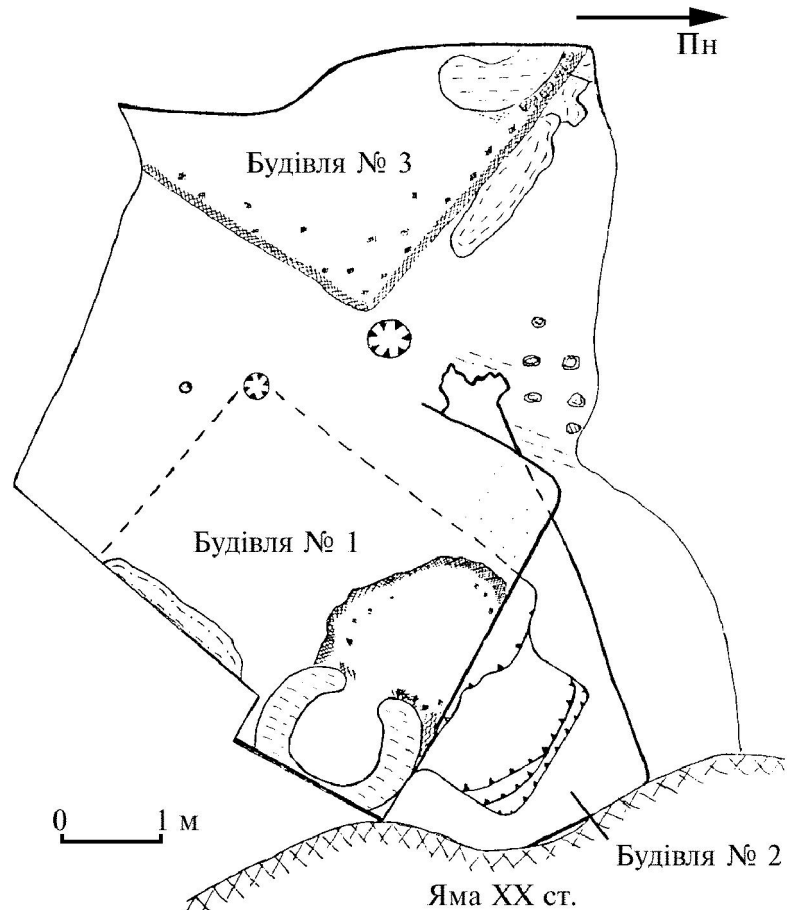


Рис. 2. План розкопу.

На дослідженій території виявлено три давньоруські будівлі XI-XII ст. Всі вони були досліджені частково: дві були зруйновані землерийною технікою, третя виходила за межі котловану, тому повністю не досліджувалась.

Будівля № 1 була майже повністю знищена екскаватором. Зберігся вхід у вигляді невеликої прибудови, а також стовпова ямка – залишки стовпчика, що відносився до Пн кута будівлі. Стовпова ямка мала діаметр 0,25 м і глибину 0,35 м. Вона була заповнена темним, майже чорним гумусованим ґрунтом, на дні її знайдено манжетоподібний вінчик посудини. Довжина Пн-Сх стіни основного приміщення будівлі – близько 3,5 м.

Прибудова заглиблена в ґрунт, її долівку зафіксовано на глибині 0,3 м від рівня виявлення. Долівка основного приміщення лежала на глибині 0,62 м від рівня виявлення, місцями на ній зберігся прошарок горілого дерева, що свідчить про наявність в будівлі дерев'яної підлоги.

Піч розташовувалась в ближчому від входу лівому куті. Вона збереглась на повну висоту (рис. 3; 4). В центрі склепіння обвалилося, його залишки знайдені на черені у вигляді завалу обпаленої глини оранжевого кольору.

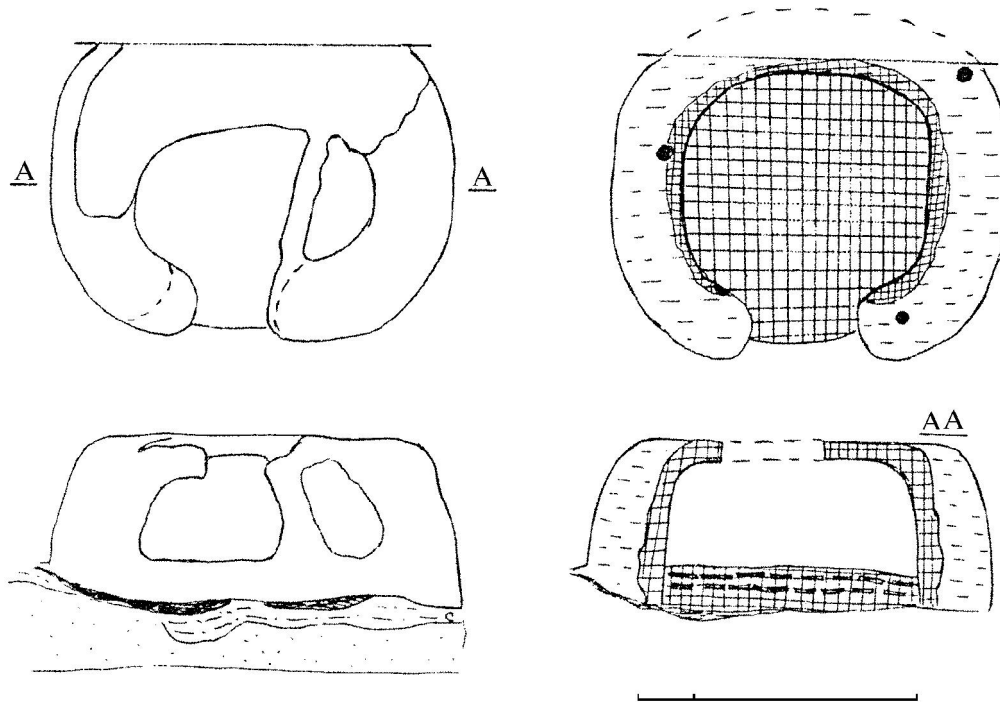
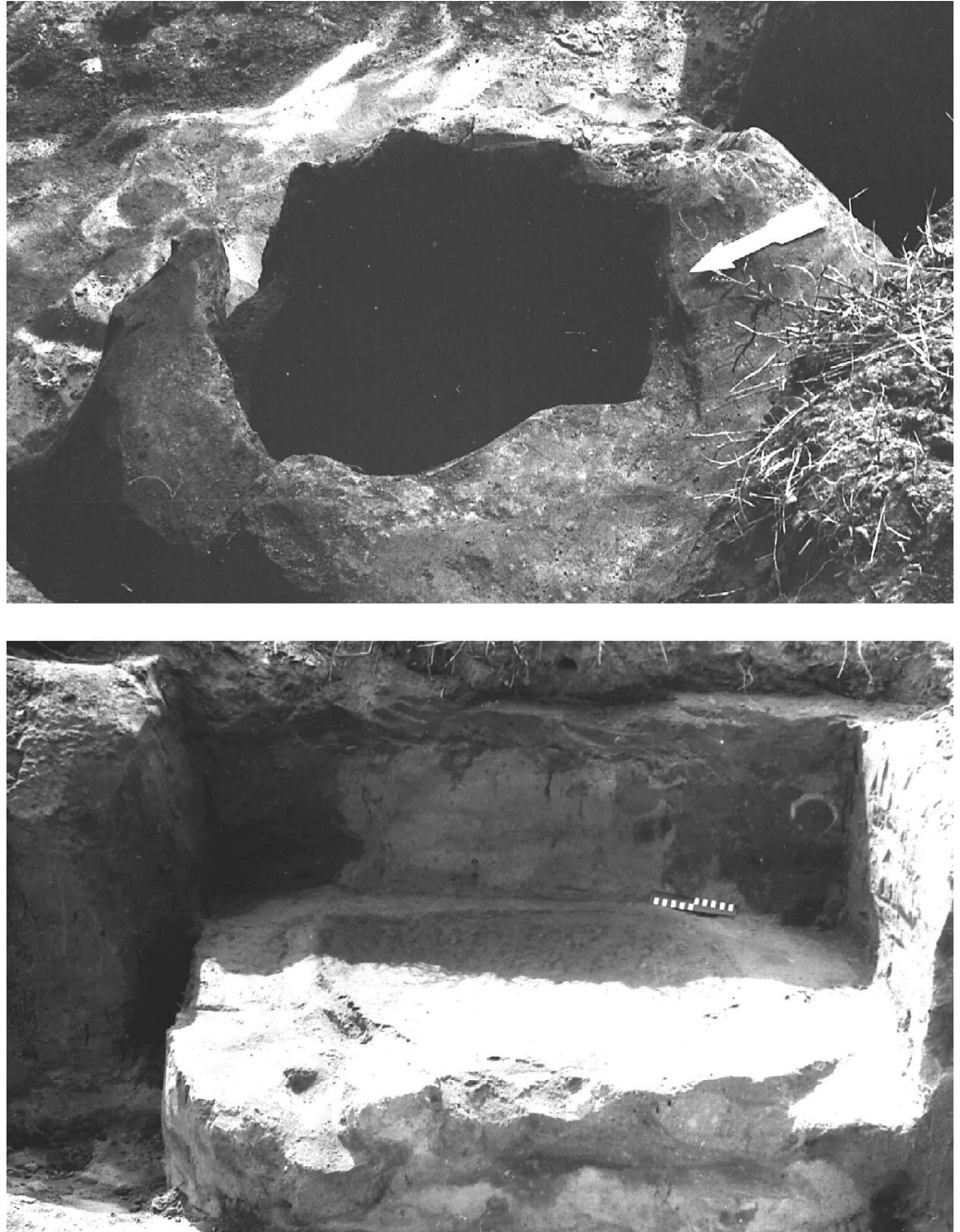


Рис. 3. Піч будівлі № 1. Графічне зображення.

Тильною стороною піч входила в борт котловану, проте її розміри встановлювалися повністю. Ширина печі – 147 см, довжина – до 120 см по нижній частині. По верху відповідно 120 та 90 см. Загальна висота печі від підлоги – 56 см, від череня до верху – 47 см. Товщина стінок вгорі – 20 см, в основі – 27-30 см. Челюсті орієнтовані на Пн-Сх, їх ширина по верху становить 30 см, в основі – 45 см, висота челюстів – 25 см. За конструкцією піч будівлі № 1 звичайна глинобитна, її особливість – не куполоподібний, як звичайно, а плоский верх. Печі з плоским верхом на давньоруських поселеннях іноді зустрічаються, тому можливо, що це його початкова форма. Не виключено також, що верх печі був спланований під час спорудження будівлі № 2, заповнення якої залягало безпосередньо на заповненні будівлі № 1.

Дослідження печі виявило 2 рівні череня (верхній черінь – № 1 і нижній – № 2).

Черінь № 1 складався з глиняної обмазки товщиною 2,5 см, під якою знаходився прошарок битої кераміки, що лежала на рихлій глині, прокаленій до червоного кольору. Кераміка 1-го череня лежала в один шар, нерівно, деякі фрагменти майже на ребрі. Верхня обмазка щільна, чорного кольору, обпалена до керамічного стану. Розміри череня № 1 – 90 × 85 см.



**Рис. 4.** Піч будівлі № 1. Фотографічне зображення.

Нижче знаходився ще один черинь, за конструкцією і розмірами ідентичний верхньому. Він лежав безпосередньо на долівці будівлі. Товщина обох черенів становить 9 см. Судячи з присутності горілого прошарку під передньою частиною печі, під неї заходили кінці дошок підлоги.

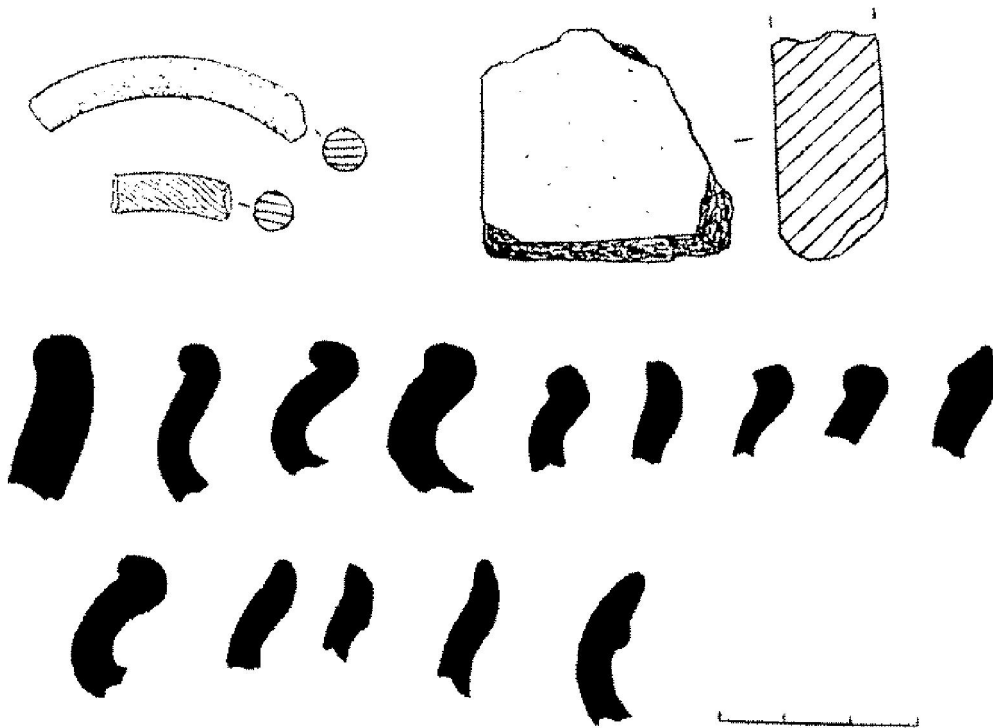


Рис. 5. Матеріал з культурного шару

З кераміки, якою були вимощені обидва черіні, вдалось зібрати декілька посудин.

Черінь № 1 було вимощено фрагментами чотирьох горщиків (рис. 6, 1, 4, 5), з яких один зібрано повністю. Він мав манжетоподібний вінчик. Д вінчика = 13,8 см; Д макс. = 17,8 см, Д дна = 9 см; Н = 20,5 см. На дніщі знаходилося клеймо у вигляді колеса з чотирма спицями.

Три інших горщики збереглися фрагментарно і являли собою наступне:

- верхня частина посудини без придонної частини, вінчик манжетоподібний з гострим завершенням. Д вінчика = 18 см; Д макс. = 21 см;
- придонна частина посудини з клеймом у вигляді двох концентричних кіл, вписаних одне в одне. Д дна = 12 см;
- фрагмент верхньої частини посудини зі слабовираженим манжетоподібним вінчиком і лінійним орнаментом по плечуку.

Виявлені в черіні № 1 клейма на дніщах кераміки у вигляді кіл в цілому мають широкі географічні аналогії в межах Південної Русі.

Кераміка з череня № 2 була такою:

- придонна частина посудини (рис. 6, 9). Д дна = 12 см;
- вінчик манжетоподібний з дуже слабим жолобком по зрізу. Край злегка відтягнутий;

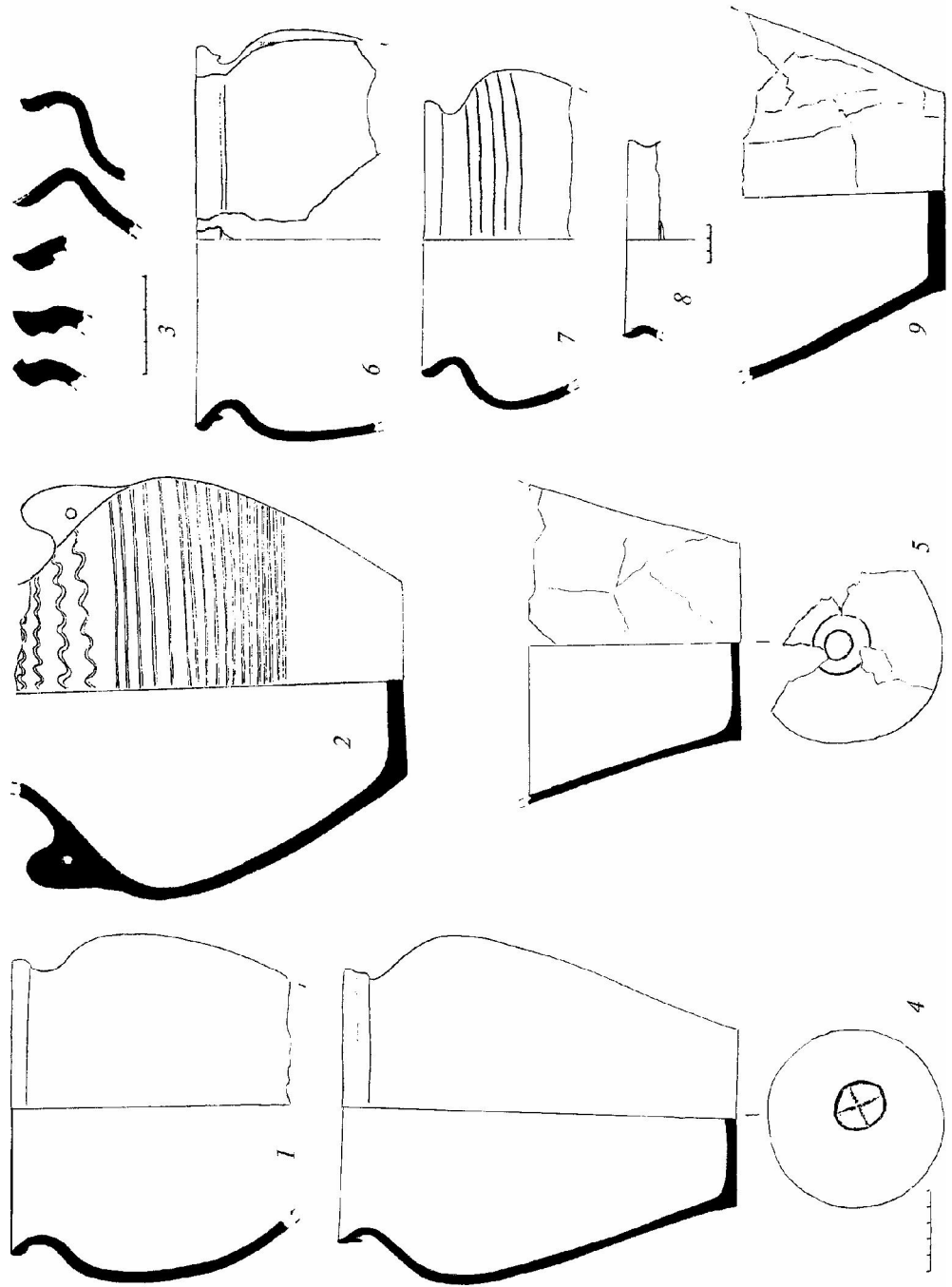


Рис. 6. Матеріал з будівлі № 1.

– сильно фрагментована посудина з двома вушками, орнаментована майже на всю висоту: по плечу орнамент хвилястий, нижче по тулубу – лінійний. Віничик не зберігся (рис. 6, 2);

– фрагмент днища посудини діаметром 13 см.

Матеріал з будівлі представлений керамікою (рис. 6, 3, 6-8). На підлозі поблизу печі знайдено фрагмент верхньої частини посудини з манжетоподібним вінчиком  $D = 29$  см, манжет плоский з відтягнутим краєм і закраїною всередині. Ще один фрагмент від цієї посудини знайдено в сінях. На підлозі поблизу печі виявлено ще один фрагмент манжетоподібного вінчика.

Біля входу знайдено також іншу кераміку. Серед неї 2 фрагменти вінчиків з дзьобоподібним завершенням, діаметр одного з них становив 15 см; вінчик манжетоподібний з закраїною, вінчик  $D = 21$  см зі слабвираженим манжетом і округлим, злегка потовщеним краєм; з лінійним орнаментом по плечиках.  $D$  плечика = 26 см. Інтерес викликає фрагмент вушка посудини, аналогічний вушкам від амфорок київського типу, але без отвору.

За матеріалом будівля може бути датована кінцем XI ст.

Над будівлею № 1 вдалося зафіксувати заповнення більш пізньої будівлі № 2, яка перекриває будівлю № 1 і збереглася частково. Заповнення будівлі чорне гумусоване, добре виділялося на світлому суглинку. Потужність заповнення – 25 см. В Пн куті збереглися відбитки замка вінця зрубу, що дозволяє виявити характер конструкції будівлі – це був зруб рублений “в обло”. Така конструкція найбільш характерна, зокрема, для київських будівель XI-XII ст., й у Києві зустрічається скрізь. Будівля № 2 знаходилась безпосередньо на поверхні, піч не виявлена; можливо, просто не збереглась. Довжина Пн-Зх стіни – близько 4 м.

Заповнення будівлі – кераміка (рис. 7), серед якої в основному вінчики, що за формою наближаються до валикоподібних, а також фрагмент кришки (рис. 7, 3), два фрагменти мідної прикраси з дроту, гральний астрагал з прокресленою сіткою по всій поверхні (рис. 7, 5), точильний брусок з зеленуватого сланцю, фрагмент плінфи. За межами будівлі поблизу від її стіни знайдено фрагмент рожевого шиферу.

За матеріалом будівля може бути датована першою половиною XII ст.

Будівля № 3 знаходилась в 2 м на Зх від будівлі № 1. Досліджена її Сх половина, яка увійшла в котлован. Прирізку для повного дослідження будівлі зробити було неможливо, оскільки котлован тією частиною безпосередньо прилягав до ґрунтової дороги. Заповнення будівлі темне, гумусоване, місцями зустрічаються вуглики. Потужність заповнення, що збереглося (за Зх стінкою котловану) – 0,5-0,6 м, заглиблена в материковий пісок на 20 см; інша частина заповнення фіксувалась на рівні залягання світлого суглинку.

Пн-Сх стіна будівлі простежена на 3,5 м, її загальна довжина повинна була становити близько 4 м, піч, очевидно, розташовувалась в районі Пн кута.



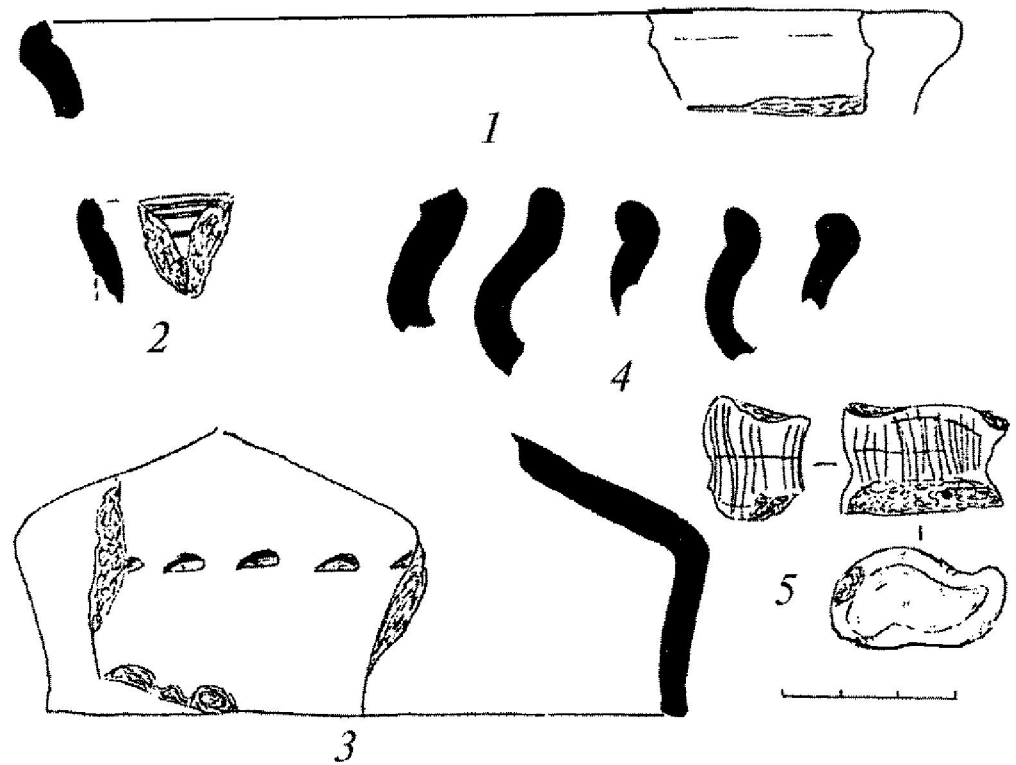


Рис. 7. Матеріал з будівлі № 2

Піч глинобитна, глина вохристого кольору, збереглась на 44 см, але по стіні її профіль читався на висоту 75 см. Частина склепіння, що впала, була розчищена за піччю на підлозі. Челюсті печі повернені на Пд-Сх. Їх ширина в основі становила 36 см. Зважаючи на те, що піч увійшла в розкоп частково і не розбиралась, про її конструкцію судити важко.

Підлога дерев'яна, горіла, залягала на материковому піску, збереглась у вигляді вуглистої прошарку товщиною 3-5 см. Напрямок дощок не фіксується. Під підлогою виявлено велику кількість ямок від згорілих кілків, заповнених вугликами. Д'ямок – 3-4 см, вони заглиблені в пісок на 7-10 см. Кілки були вбиті в пісок, безпосередньо на них були покладені дошки підлоги. Можливо, така конструкція підлоги мала своєю метою укріплення сипучої основи.

В 1,2 м від печі під дошками підлоги була розчищена яма, яка увійшла в розкоп частково. За профілем 3х стінки її діаметр становив 72 см, діаметр дна – 43 см, стінки звужуються донизу. Глибина – 40 см; заглиблена в материковий пісок, заповнена піском сірого кольору з незначними вкрапленнями вугликів. В заповненні було знайдено декілька фрагментів кераміки, в тому числі вінчик з дещо закругленим манжетом, а також нечисленні дрібні фрагменти кісток. Дно ями обмазане глиною вохристого кольору. На стінах слідів обмазки не виявлено.

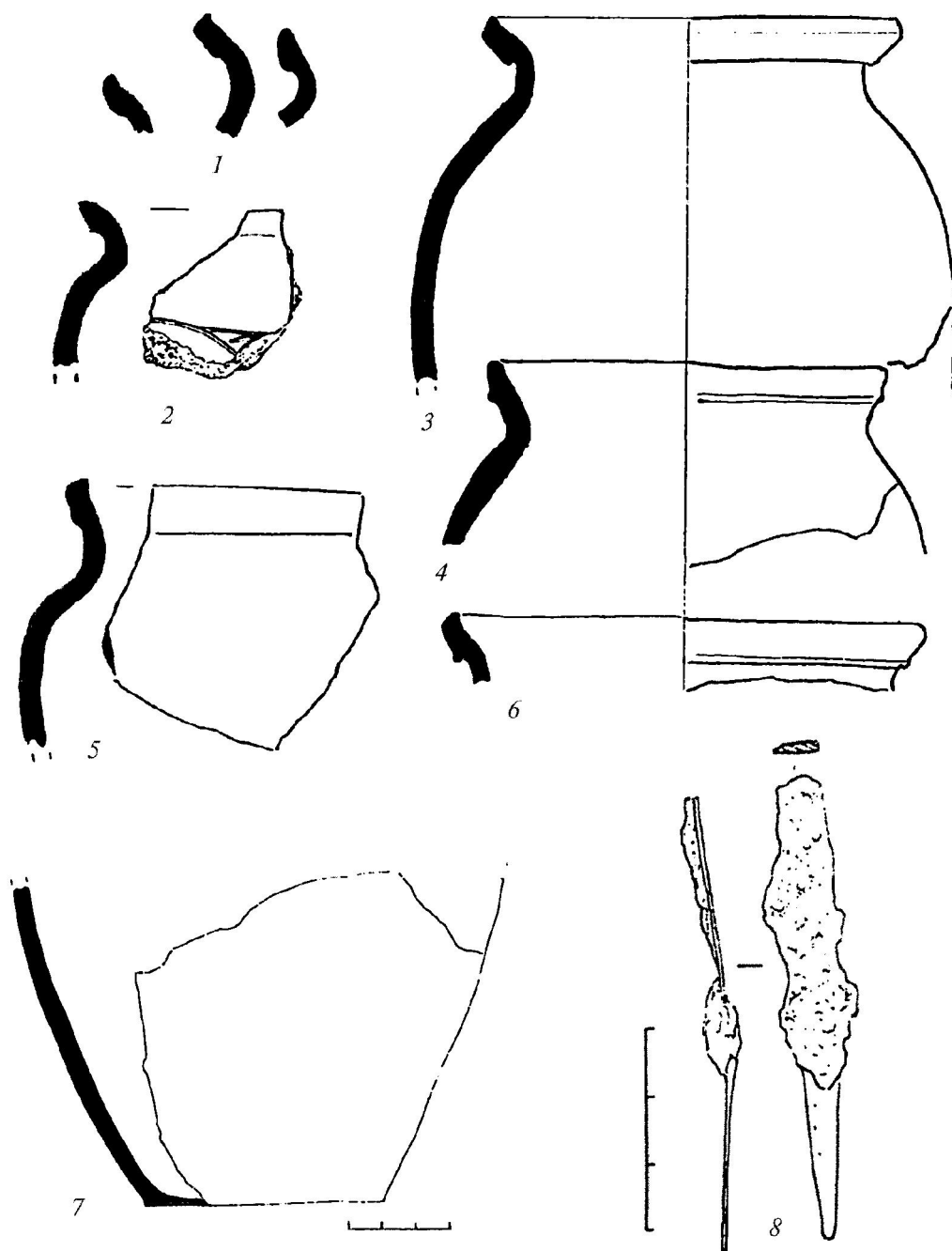


Рис. 8. Матеріал з будівлі № 3

Поза межами будівлі поблизу її Сх кута виявлено яму, заповнену сірим піском. Діаметр ями по верху – 35 см, глибина – 40 см, стінки дещо звужуються донизу; дно кругле. Речових знахідок в ямі не знайдено.

Вздовж Пн-Сх стіни будівлі ззовні простежено смугу глиняної обмазки, в якій фіксувалося декілька ямок від колів. Можливо, в цьому місці знаходилася огорожа.

Матеріал з будівлі № 3 представлено керамікою з манжетоподібними вінчиками (рис. 8, 1-6) і невеликим залізним ножем, знайденим за піччю (рис. 8, 8). За матеріалом будівля може бути датована кінцем XI ст.

Матеріал, зібраний під час зачистки 3х стіни котловану, з шару над будівлею № 3, представлений керамікою, в тому числі 1 валикоподібним і 4 манжетоподібними вінчиками, а також двома скляними браслетами: гладким круглим в перетині, чорного скла, та крученим темного оливкового скла. Такі типи скляних браслетів досить часто зустрічаються на давньоруських поселеннях і датуються часом не раніше середини – другої половини XII ст.

Підйомний матеріал з території поселення представлений аналогічною керамікою і фрагментом керамічної плитки товщиною 17 мм.

Найбільш надійним матеріалом для датування пам'ятки є кухонна кераміка. Зважаючи на ці обставини вважаємо за потрібне зупинитися більш детально на цьому питанні. Керамічний комплекс пам'ятки за формою, складом тіста та орнаментациєю в цілому ідентичний відомим матеріалам Києва періоду давньої Русі. Тому видається цілком виправданим для інтерпретації матеріалу залучити типологічні схеми та хронологічні маркери, розроблені фахівцями для київської кераміки.

За основу виділення типів кухонної кераміки береться форма вінець. Типологія київської кераміки уперше була запропонована та розроблена П.П. Толочком, основним досягненням якої була хронологічна таблиця, складена за типами вінець [Толочко, 1981. С. 284-301]. Надалі перетворення кераміки в основний датуючий матеріал відбувалося на базі давньоруської кераміки з Київського Подолу, яку розглядали М.А. Сагайдак та В.М. Тимошук [Калюк, Сагайдак, 1988. С. 35-47; Сагайдак, 1991. рис. 42, С. 115-120 та ін.; Тимошук, 2001. С. 67-69]. Основна маса кераміки з Теремківського поселення розподіляється на горщики з манжетоподібним завершенням вінець з закраїною та без неї; вона походить з будівель № 1 та № 3 і датується за наведеними вище типологічними схемами не пізніше другої половини XI ст. Кераміка з валикоподібним завершенням XII ст. характерна для матеріалів з будівлі № 2 та з верхнього горизонту культурного шару на поселенні.

На цих підставах поселення в цілому можна датувати XI-XII ст. Більш пізніх матеріалів знайдено не було.

Селище, виявлене на Теремках-2, входило в коло поселень, що склали південно-західну околицю давнього Києва. Слід враховувати, що пізніше поблизу хутора Теремки проходив стародавній поштовий тракт на Васильків, добре відомий зокрема у XIX ст. [Похилевич, 1864. С. 21] Судячи з усього, цей тракт

був розташований приблизно там же, де й давньоруські торгові шляхи на південь та південний захід. Не виключено, що відкрите поселення було одним з сіл, які розміщувались вздовж такого шляху чи поблизу від нього. Побіжно про це свідчить скарб монетних гривень, знайдений ще в 1840 р. в сусідньому с. Жуляни [Антонович, 1895. С. 18-19]. Проте для чіткої інтерпретації місця виявленої пам'ятки серед інших пам'яток давньоруського часу в околицях Києва необхідно продовження досліджень поселення, що дозволило б зробити відповідні висновки.

#### Список використаних джерел

1. Антонович В.Б. Археологическая карта Киевской губернии. - М., 1895. - 139 с.
2. Івакін Г.Ю., Сергеева М.С. Дослідження на житловому масиві Теремки-2 (м. Київ) // АДУ 1991 року. - Луцьк, 1993. - С. 33-34.
3. Калюк О.П., Сагайдак М.А. Склад керамічної продукції XII ст. з київського Подолу // Археологія. - 1988. - № 61. - С. 36-46.
4. Похилевич Л. Сказания о населенных местностях Киевской губернии. - К., 1864. - 763 с.
5. Сагайдак М.А. Давньокиївський Поділ. - К., 1991. - 168 с.
6. Тимошук В.М. Деякі питання типології київської кухонної кераміки X-XIII ст. // АЛЛУ. - 2001. - № 2. - С. 67-71.
7. Толочко П.П. Гончарное дело // Новое в археологии Киева. - К., 1981. - С 284-301.

*Сергеева М.С., Горбаненко С.А.*

#### НОВЫЙ ПАМЯТНИК ДРЕВНЕРУССКОГО ВРЕМЕНИ В ОКРЕСТНОСТЯХ КИЕВА

В статье публикуются материалы поселения XI-XII вв. в окрестностях древнего Киева. Выявлено три древнерусских жилища. В одном из них, датированном XI в., полностью сохранилась печь. Находки представлены металлическими изделиями, древнерусской керамикой, стеклянными браслетами. Вероятно, поселение располагалось неподалеку от торгового тракта.

*Sergeeva M.S., Gorbanenko S.A.*

#### THE OLD RUSSIAN MONUMENT NEAR KIEV

In the article there is published settlement of eleventh — twelfth centuries within the Old Russian Kiev vicinities. There have been found three Old Russian dwellings. One of them, which dates to the eleventh century, comprised a well preserved oven. The artifacts have been represented by the Old Russian pottery, metal products, and glass bracelets. The settlement could have been situated not far from the ancient trading route.