

Г. Е. Свистун, А. М. Голубев

КРЕМАЦИОННЫЙ МОГИЛЬНИК САЛТОВО-МАЯЦКОЙ КУЛЬТУРЫ В ПГТ ПЕЧЕНЕГИ ХАРЬКОВСКОЙ ОБЛАСТИ

В условиях развития электронных технологий, свободной продажи металлопоисковой техники и практического отсутствия действенной охраны памятников археологии салтово-маяцкие кремационные могильники стали лакомой добычей грабителей. Небольшая глубина залегания погребальных комплексов и вещевых тайников с большим процентом хорошо сохранившихся железных изделий ввиду пирогенного воздействия на них привели к огромным масштабам их утери для науки, заполонив черный рынок древностей. Исходя из реалий, становится очевидной необходимость хотя бы картографической фиксации изуродованных памятников, пока есть такая возможность, так как многие из них могут окончательно исчезнуть. Таким образом, будет достигнута, по крайней мере, цель более точного определения ареала кремаций лесостепного варианта салтово-маяцкой культуры, полноценного анализа особенностей их расположения в топографическом отношении и относительно окружающих поселений. Одним из таких памятников является кремационный могильник у северной окраины пгт Печенеги в Харьковской области. Сведения о нем поступили в 2016 г. в Слобожанскую археологическую службу от школьного учителя к.и.н. Р. И. Кравченко, наткнувшегося в лесу на разрытые ямы с разбросанными вокруг фрагментами средневековой керамики, пережженных костей и обломков железных предметов. Осмотр указанной территории подтвердил поступившие сведения: были выявлены разрытые и ограбленные комплексы, не забросанные обратно грунтом из отвалов [Окатенко, Голубев, 2016, с. 46, 47, рис. 2.148–2.153].

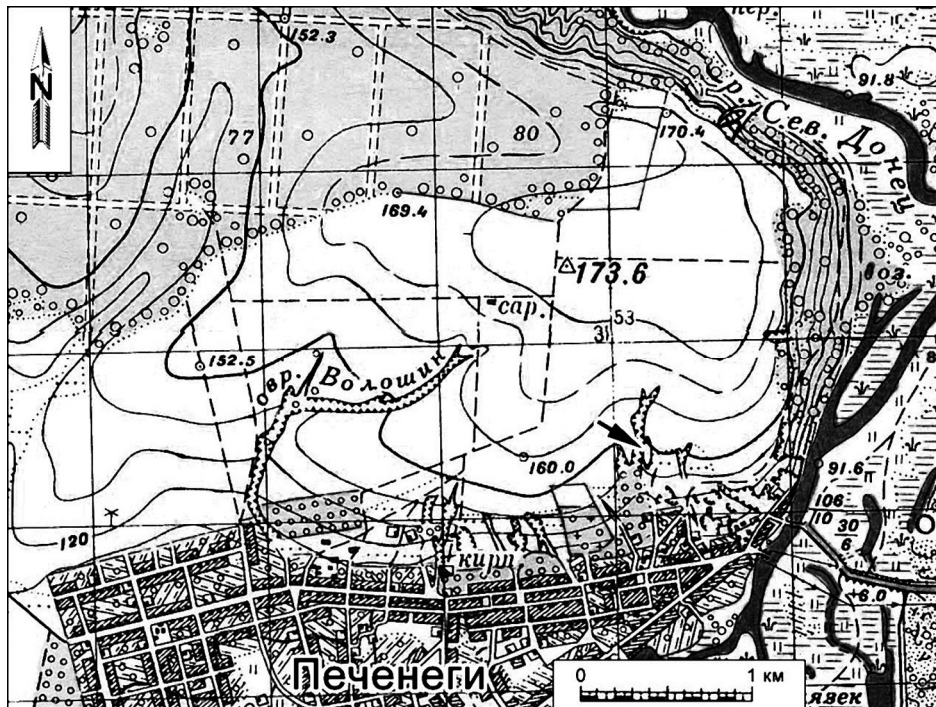


Рис. 1.

Карта размещения Печенежского кремационного могильника.

По рывтинам от деятельности грабителей, вокруг которых находились указанные выше свидетельства разрушенных кремаций, была определена разграбленная территория могильника. Памятник расположен в северо-восточной части поселка, на возвышении в лесу вдоль оврага, проходящего с западной стороны по линии Север–Юг (рис. 1). С восточной стороны разведанных границ могильника проходит современная грунтовая дорога и примерно в 150 м еще один овраг. В топографическом плане захоронения занимают южную экспозицию плато в излучине правого берега р. Северский Донец (на данный момент южный край Печенежского водохранилища). Ориентировочные размеры памятника, удлиненного вдоль оврага с севера на юг, составляют 250×75 м.

В разрытых ямах и в грунтовых выбросах погребальных комплексов были найдены кремационные человеческие кости, фрагменты керамической посуды, элементы одежды, украшений и военного снаряжения.

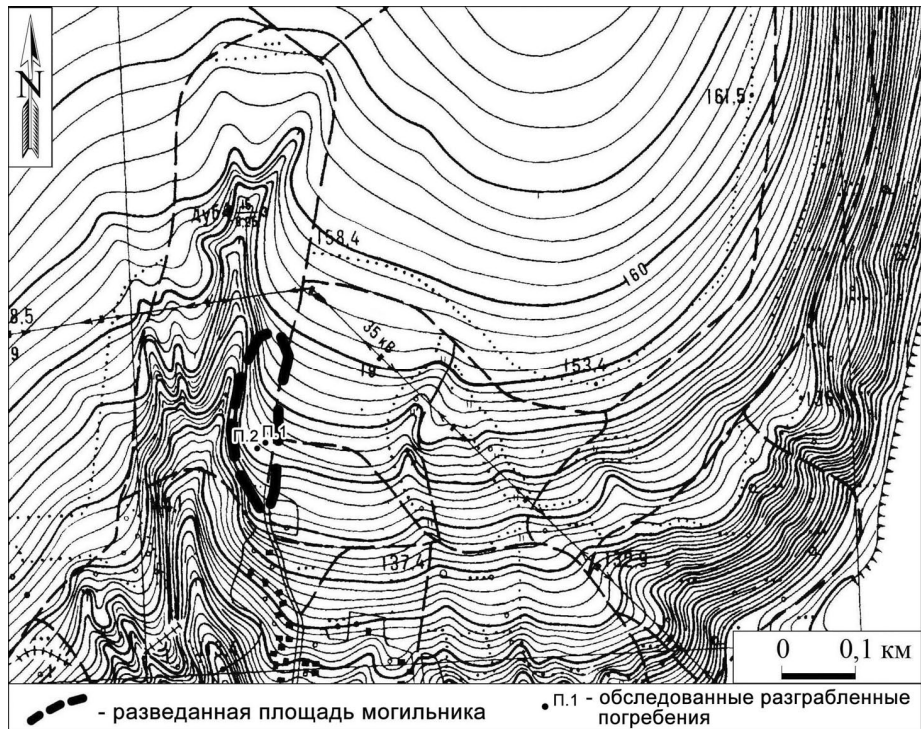


Рис. 2.

План Печенежского кремационного могильника.

В частности, в выбросах ограбленного погребения 1 (рис. 2) (грабительская яма размерами в плане 40×80 см и глубиной 30 см) были обнаружены: фрагменты красноглиняного столового гончарного сосуда с орнаментом в виде широкой нарезной диаметральной линии (рис. 3, 1, 2), фрагмент горловой части кухонного сероглиняного гончарного сосуда с примесью в тесте керамического шамота (рис. 3, 3), фрагмент стенки железного котла (рис. 3, 13) и кремационная трубчатая кость.

Ограбленное погребение 2 (рис. 2) на момент осмотра представляло собой грабительскую яму размерами в плане 50×50 см и глубиной 20 см.

Кроме того, на территории могильника в переотложенном грунте многочисленных бессистемных перекопов обнаружены фрагмент кухонного сероглиняного гончарного сосуда с переходом в красный оттенок с внешней стороны вследствие специфики пирогенного

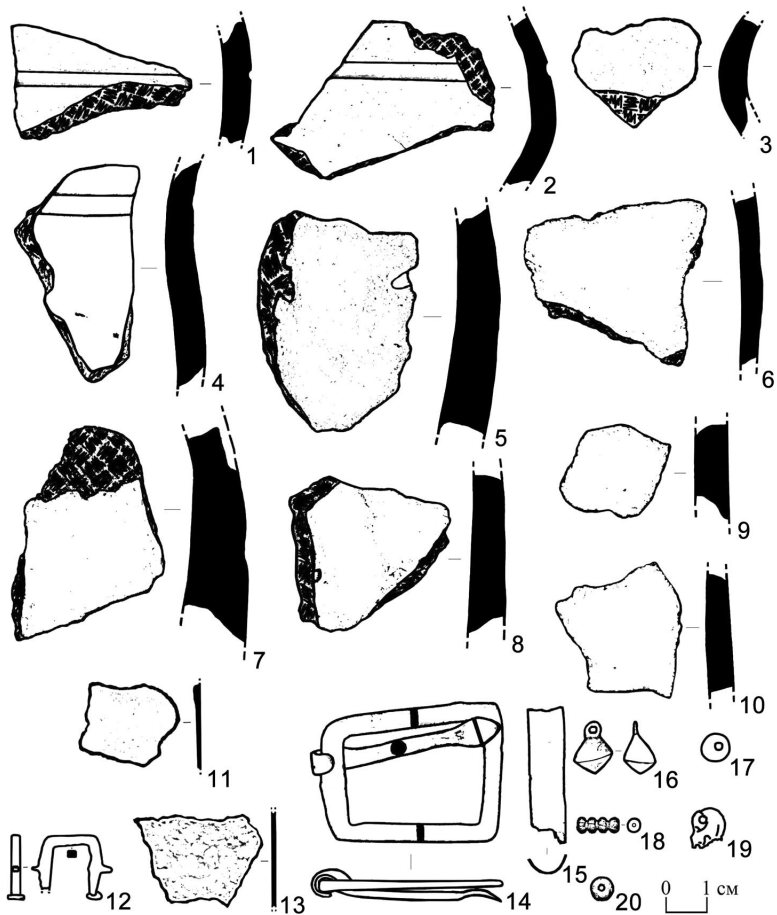


Рис. 3.

Находки с территории Печенежского кремационного могильника.

воздействия на тесто изделия (рис. 3, 5, 7–11), а также светлоглиняные фрагменты столовой гончарной посуды, один из которых имеет нарезной орнамент в виде широкой диаметральной линии (рис. 3, 4, 6). Помимо керамики, имели место находки железной подпружной трапецевидной пряжки (рис. 3, 14), фрагмента манжета ножен (рис. 3, 15), железной скобы лопасти ножен (рис. 3, 12) от клинкового оружия. Изделия из стеклянной пасты представлены бусинами синего цвета (рис. 3, 18, 19), а также обгоревшими и деформированными огнем сферическими сердоликовыми бусинами

(рис. 3, 17, 20). Имела место и находка изготовленной из бронзы вислой биконической пуговицы (рис. 3, 16). Наряду с вышеперечисленными артефактами находились кремационные фрагменты костей.

Все находки на территории могильника относятся к салтово-маяцкой культуре, которая была распространена на указанной территории в VIII–IX вв. Выявленный памятник на данный момент является самым крайним северо-восточным маркером ареала кремаций в верхнем течении Северского Донца – в пределах юго-западного района лесостепного варианта салтово-маяцких древностей. Ниже по течению Северского Донца ближайшие кремационные могильники и отдельные погребения известны у Кицевского городища [Лаптев, Аксьонов, 2012], на Пятницком селище [Шрамко, 1977, с. 19, 20; Шрамко, 1983], в овраге Сороков [Сви́стун, 2012(1); Сви́стун, Квитковский, 2013] и на его периферии [Лаптев, 2011], в пгт Кочеток [Дегтярь, 1978, с. 13–15, табл. XVIII, рис. 2, табл. XIX], а также вещи из возможной разрушенной кремации были выявлены на Чугуевском городище [Сви́стун, 2011]. Севернее Печенежского кремационного могильника известен самый южный из катакомбных Старосалтовский могильник [Бородулин, 1982, с. 1–38, табл. I–XXIX; Бородулин, Пархоменко, 1984, с. 111–116, 138, 139, табл. 58–60]. Представляется весьма важным в дальнейшем производить целенаправленные поиски кремационных и катакомбных могильников с целью выявления границ их ареалов в труднодоступных лесных массивах правого берега Северского Донца на отрезке между пгт Печенеги и с. Хотомля, уточняя тем самым пограничье (и его характер) юго-западного и северного районов лесостепного варианта салтово-маяцкой культуры, особенности которых все более обращают на себя внимание исследователей [Аксьонов, Лаптев, 2014]. Также эта работа позволит соотнести Хотомлянское и Мартовское городища и окружающие их селища [Сви́стун, 2012(2); Сви́стун, 2017] с тем или иным погребальным обрядом салтово-маяцкого населения. Помимо этого, продолжение изучения района, примыкающего к пгт Печенеги, весьма перспективно для выявления других могильников и связанного с ним поселения (поселений), а также весьма вероятной является локализация на означенном отрезке русла Северского Донца Кодковского городища, о местонахождении которого не утихают дискуссии на протяжении многих

лет. В связи с этим стоит обратить внимание на досадную ошибку, допущенную в академическом издании Книги Большому Чертежу 1950 г. [*Сербина, 1950, с. 71*], в результате чего в научной литературе делались заведомо ошибочные предположения о месте расположения указанного городища [*Сви́стун, 2017*].

Литература

- Аксёнов В. С., Лаптев А. А.* Освоение лесостепного Подонцовья в хазарское время: взгляд на проблему // *Степи Европы в эпоху средневековья*. Т. 12. Донецк, 2014.
- Бородулин В. Г.* Отчет о раскопках Старо-Салтовского катакомбного могильника и кургана, расположенного на территории совхоза Березовский Харьковского района в 1982 году // *НА ИА НАН Украины*. № 1982/151.
- Бородулин В. Г., Пархоменко О.В.* Отчет о раскопках верхесалтовского катакомбного могильника в 1984 г. // *НА ИА НАН Украины*. № 1984/73.
- Дегтярь А. К.* Отчет об археологических исследованиях в 1978 г. // *НА ИА НАН Украины*. № 1978/32.
- Лаптев А. А.* Салтовская кремация у с. Пятницкое Харьковской обл. // *Середньовічні старожитності Центрально-східної Європи: Матеріали Х студентської наукової конференції*. Чернігів, 2011.
- Лаптев О. О., Аксьонов В. С.* Салтово-маяцький кремаційний могильник біля с. Кицівка на Харківщині // *Археологія*. 2012. № 4.
- Окато́нко В. М., Голубев А. М.* Звіт про археологічні дослідження (наукові експертизи) і розвідки у Харківській області та м. Харкові у 2016 р. // *НА ІА НАН України*. Без номера.
- Сви́стун Г. Е.* Разрушенное кремационное погребение на Чугуевском городище? // *Харьковский историко-археологический сборник*. Вып. 8. Харьков, 2011.
- Сви́стун Г. Е.* Новый кремационный могильник на территории Чугуево-Бабчанского лесничества (предварительная информация) // *Салтово-маяцька археологічна культура: проблеми та дослідження*. Збірник наукових праць, присвячених проблемам та перспективам салтовознавства, за матеріалами Міжнародної наукової конференції «XVI Слобожанські читання». Вип. 2. Харків, 2012(1).
- Сви́стун Г. Е.* К вопросу о военно-стратегическом назначении салтовских городищ в лесостепной зоне Северскодонецкого микрорегиона // *Хазарский альманах*. Том 10. Киев–Харьков, 2012(2).
- Сви́стун Г. Е., Квитковский В. И.* Кремации в прямоугольных ямах на Кочетокском могильнике // *Салтово-маяцька археологічна культура: проблеми та дослідження*. Збірник наукових праць. Вип. 3. Харків, 2013.

Свистун Г. Е. Хотомлянское городище и его округа в салтово-маяцкое время // В. К. Міхеєв. Учні та послідовники до 80-річчя з дня народження. Харків, 2017. (В печати).

Сербина К. Н. Книга Большому Чертежу. М.–Л., 1950.

Шрамко Б. А. Отчет о разведках и раскопках 1977 года // НА ИА НАН Украины. № 1977/95.

Шрамко Б. А. Погребение VIII–X вв. у с. Пятницкое в Харьковской области // Древнерусское государство и славяне. Минск, 1983.

Список сокращений

ИА – Институт археологии

IA – Інститут археології

НА – научный архив

НАН – Национальная академия наук

Г. Е. Свистун, А. М. Голубев

Кремационный могильник салтово-маяцкой культуры в пгт Печенеги Харьковской области

Резюме

В верхнем течении Северского Донца выявлен неизвестный ранее науке и активно разрушаемый грабителями кремационный могильник салтово-маяцкой культуры. Памятник был осмотрен, а с дневной поверхности собраны артефакты.

Ключевые слова: кремационный могильник, салтово-маяцкая культура, Северский Донец.

G. E. Svistun., A. M. Golubev

Cremation Burial Ground of Saltovo-Mayak culture in Pechenegi village, Kharkiv region

Summary

In the upper reaches of the Seversky Donets, a cremation burial ground of the Saltovo-Mayak culture, unknown to science and actively destroyed by robbers, was revealed. The monument was inspected, and artifacts were collected from the surface of the day.

Keywords: cremation burial ground, Saltovo-Mayak culture, Seversky Donets.