

40. Яворницький Д. І. Історія запорозьких козаків : у 3 т. Т. 1 / Д. І. Яворницький ; [ред-кол.: П. С. Сохань (голова) та ін. ; передм. В. А. Смолія]. К. : Наук. думка, 1990. 592 с.
41. Яворницький Д. І. Історія запорозьких козаків : у 3 т. Т. 3 / Д. І. Яворницький ; [ред-кол.: П. С. Сохань (голова) та ін.]. К. : Наук. думка, 1991. 560 с.

**Олександр Прядко** (Переяслав)  
завідувач науково-дослідним сектором  
«Археологічна експедиція» НІЕЗ «Переяслав»,  
кандидат історичних наук

**Дмитро Тетеря** (Переяслав)  
завідувач науково-дослідним відділом  
археології НІЕЗ «Переяслав»

**Олександр Павлик** (Переяслав)  
старший науковий співробітник науково-дослідного сектора  
«Археологічна експедиція» НІЕЗ «Переяслав»

кандидат історичних наук

**Володимир Гольонко** (Переяслав)  
старший науковий співробітник науково-дослідного  
відділу археології НІЕЗ «Переяслав»

## **Житлово-господарчий комплекс та родинне захоронення з території Нижнього міста Переяслава козацької доби (за матеріалами археологічних досліджень 2020 року)**

Улітку 2020 р. археологічним загоном Національного історико-етнографічного заповідника «Переяслав» у складі Архітектурно-археологічної експедиції Інституту археології НАН України було проведено науково-рятувні розкопки на території пам'ятки археології національного значення «Літописне місто Переяслав – столиці Переяславського князівства», що нині знаходиться в межах міста Переяслав Київської області. Ця територія має визначну наукову цінність як об'єкт археологічної спадщини України давньоруської та ранньомодерної доби.

Роботи зосереджувалися на земельній ділянці по проспекту Червоноармійців, 26-А, що розміщується в мікрорайоні «Давньоруський» сучасного міста. Дослідження пов'язувались із запланованим на цій території новим будівництвом. Ділянка, де проводились археологічні пошуки, знаходиться на плато правого берега р. Трубіж, у південно-східній частині «окольного граду» давньоруського часу та Нижнього міста ранньомодерної доби, які є одними із головних складових містобудівельної структури давнього Переяслава.

Археологічне вивчення даної території проводиться з початку 50-х рр. ХХ ст. й до сьогодні. За цей період розкопки тут здійснили експедиції Інституту археології АН УРСР та НІЕЗ «Переяслав» [3; 5; 6; 7]. Під час цих робіт було вивчено культурні нашарування періоду Х–ХІХ ст. в окремих районах цієї містобудівельної структури давнього міста. За матеріалами досліджень, потужність культурного шару на різних ділянках цієї історичної частини Переяслава складає від 0,20 до 3,0 м. Проведеними дослідженнями на цій території виявлено

значну кількість пам'яток, пов'язаних із різними періодами життєдіяльності міста. Серед них на особливу увагу заслуговують вивчені під час розкопок об'єкти та матеріали, пов'язані з козацькою добою функціонування Переяслава.

Значно розширюють вже отриману з попередніх археологічних досліджень джерелознавчу базу історичного розвитку міста цього часу і матеріали, отримані під час розкопок 2020 р. Серед них, зокрема, житлово-господарчий комплекс та родинне захоронення козацького часу.

Житлово-господарчий комплекс було виявлено та досліджено у північно-західній частині розкопу. До нього входили: житло-землянка, майстерня з обробки кістки та господарча споруда (Рис. 1, 1–3). За отриманими матеріалами й знайденими артефактами комплекс датується другою половиною XVII–початком XVIII ст.

Житло-землянка Г-подібної форми, двокамерного типу: сіни+хата (об'єкт №1). Орієнтована споруда стінками за сторонами світу. Житло у плані прямокутної форми, розмірами 2,20 x 1,80 м. Котлован заглиблений у материк на 1,10 м. Вхід у житло із сіней знаходився із східної сторони біля північно-східного кута. Житло мало каркасно-стовпovu конструкцію. По кутах та по центру східної та

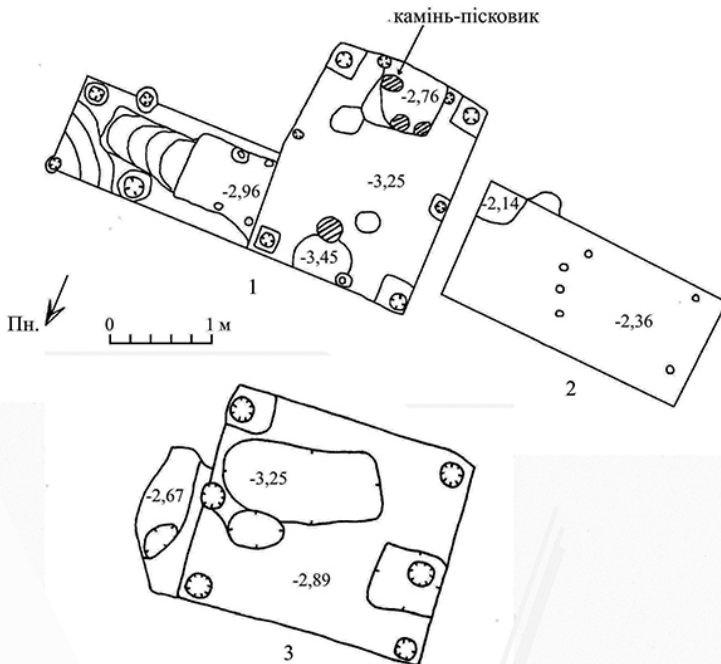


Рис. 1. Плани споруд житлово-господарчого комплексу другої половини XVII – початку XVIII ст.: 1 – житло-землянка, 2 – майстерня по обробці кістки, 3 – господарча споруда

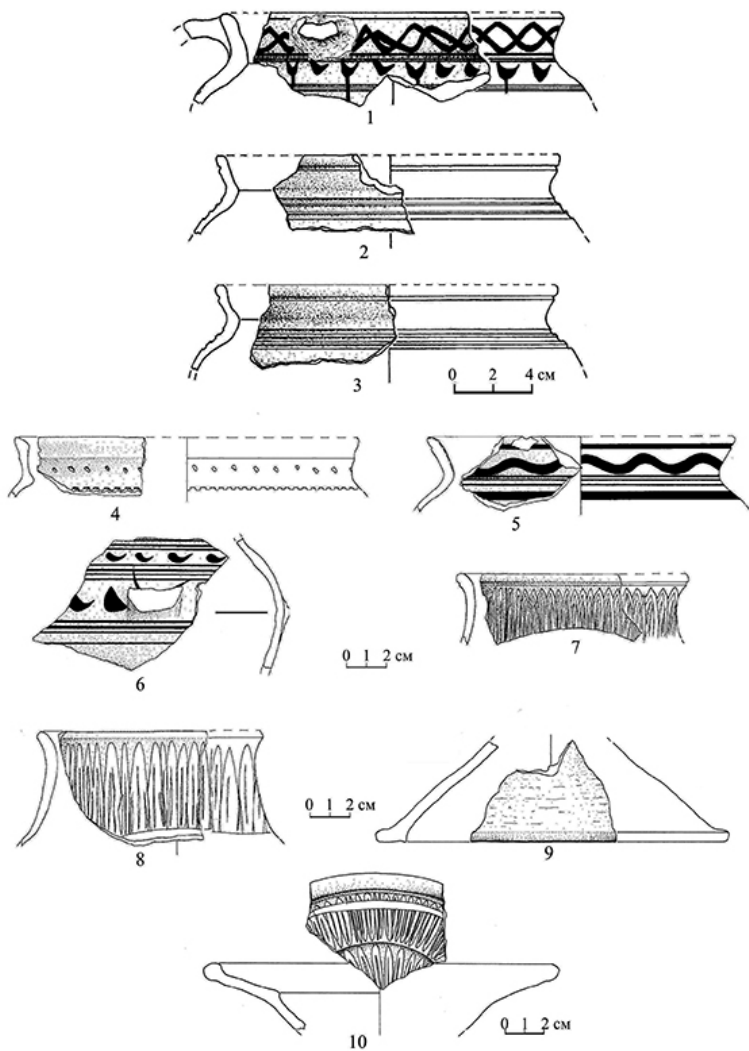


Рис. 2. Знахідки побутового посуду із житла-землянки другої половини XVII – початку XVIII ст.: 1 – 6 – уламки горщиків; 7–8 – фрагменти глеків; 9 – уламок покритишки; 10 – фрагмент миски

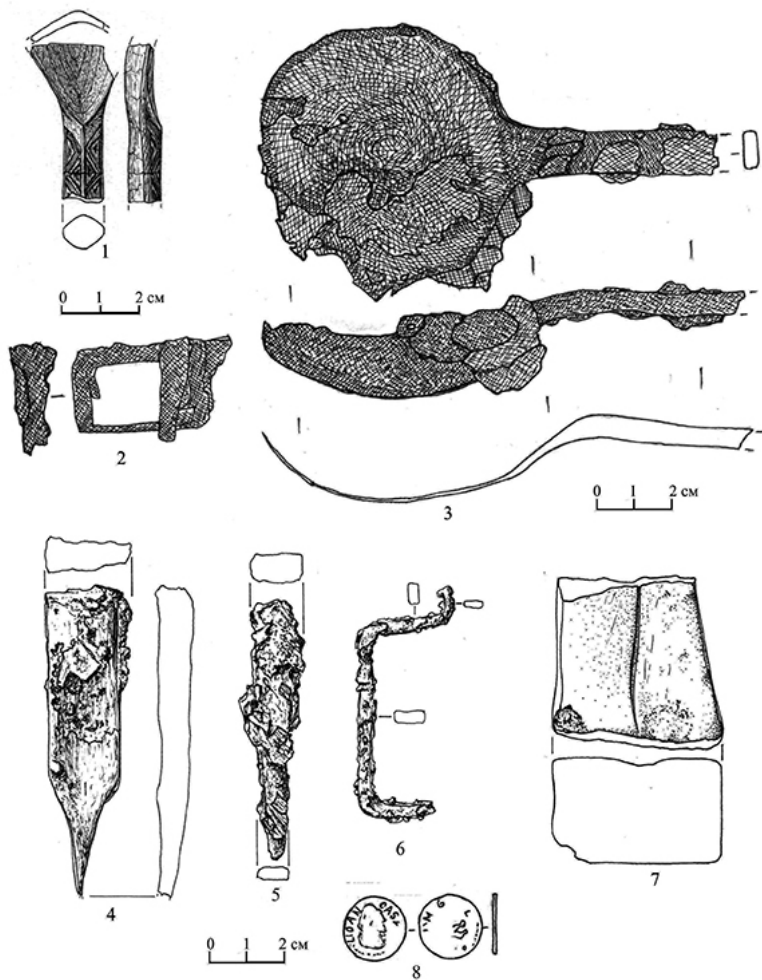


Рис. 3. Індивідуальні знахідки з житла-землянки другої половини XVII – початку XVIII ст.: 1 – ложка дерев'яна з різьбленим орнаментом; 2 – пряжка залізна; 3 – ложка-черпак залізний; 4 – бабка для клепання залізна; 5 – предмет залізний; 6 – ручка залізна; 7 – брусок точильний; 8 – монета солід 1660-х рр.

західної стінки котловану зафіксовано стовпові ямки. Ямки по кутах підпрямокутної форми розміром 0,20 x 0,30 м, глибиною від дна житла 0,40–0,50 м. Ступові ямки по центру біля східної та західної стінок мали діаметр 0,10-0,30 м та глибину від дна житла – 0,30 м.

Біля північної стіни житла зафіксовано яму для зернових припасів. Вона мала у плані овальну форму, була заглиблена від рівня підлоги на 0,25 м та врізана в стінку на 0,20 м. Під час розчистки в ямі простежено рештки обгорілого зерна. Над самою ямою знайдено фрагменти жорен, виготовлених з каменю-пісковика.

По центру південної стіни житла виявлено рештки опалювального пристрою, очевидно, тут знаходилася піч-кам'янка. Від неї зберіглося декілька каменів-пісковика в самій конструкції, ще декілька виявлено в заповненні котловану житла. Піч мала підковоподібну форму розміром близько 0,70 x 0,70 м.

Підлога житла була вистелена дошками, покладеними перпендикулярно до входу в житло. За згорілими рештками товщина дошок становила 3–4 см.

Перед входом до житла знаходилися сіні-прибудова. Їхня довжина складала 2,0 м, а ширина – 0,90 м. Вони мали сходинку на вході розміром 0,50 x 0,50 та висотою 0,15 м, далі йшов пологий спуск довжиною 1,30 м і ще одна сходинка знаходилася перед входом до житла. Праворуч від входу біля північної стіни сіней на висоті 0,40 м від глиняної долівки зафіксовано невелику приступку, вирізану в материковому лесі, на якій, очевидно, стояв посуд та складався реманент. Її розміри: довжина – 0,70 м, ширина – 0,20 м.

Під час вибірки заповнення котловану житла та сіней-прибудови виявлено фрагменти кераміки (Рис. 2, 1-10), монета-боратинка 1660-х рр., обвуглена дерев'яна ложка з врізним орнаментом, залізна пряжка, залізна ложка-черпак, бабка для клепання, предмет залізний, ручка залізна, точильний брусок (Рис. 3, 1-8), а також фрагмент віконниці й уламки жорна.

Припинення функціонування дослідженого об'єкта пов'язане з пожежею, на що вказує велика кількість деревного вугілля, зафіксованого під час розчистки. За виявленими у споруді матеріалами її можливо датувати другою половиною XVII – початком XVIII ст. Що підтверджує й знахідка монети в заповненні котловану житла.

Слід відзначити, що це друге житло з Переяслава козацької доби, яке найповніше досліджене за всю історію археологічних досліджень на території міста. Дослідження першого такого об'єкта, також виявленого на території Нижнього міста Переяслава ранньомодерного періоду, було здійснено експедицією НІЕЗ «Переяслав» у 2009 р. під час розкопок на ділянці по вулиці Грушевського, 3 [4]. Отримані тут матеріали надали можливість здійснити та запропонувати науково-обґрунтовану реконструкцію даної споруди [1; 2].

Із вивченим житлом-землянкою під час робіт 2020 р. пов'язана й майстерня (об'єкт №2) з обробки кістки, рештки якої виявлено за 0,30 м від східної стінки землянки. Котлован майстерні прямокутної форми, мав розміри 2,00 x 1,20 м та був заглиблений у материк на 0,30 м. Стінки орієнтовані за сторонами світу. Вхід до майстерні знаходився у південно-східному куті, де зафіксовано невелику підпрямокутну сходинку розміром 0,25 x 0,30 м. Біля західної стінки котловану в долівці виявлено дві ямки круглої форми, ще чотири подібні зафіксовано в центральній частині об'єкта. Діаметр ямок – 5–6 см, вони, можливо, вказують

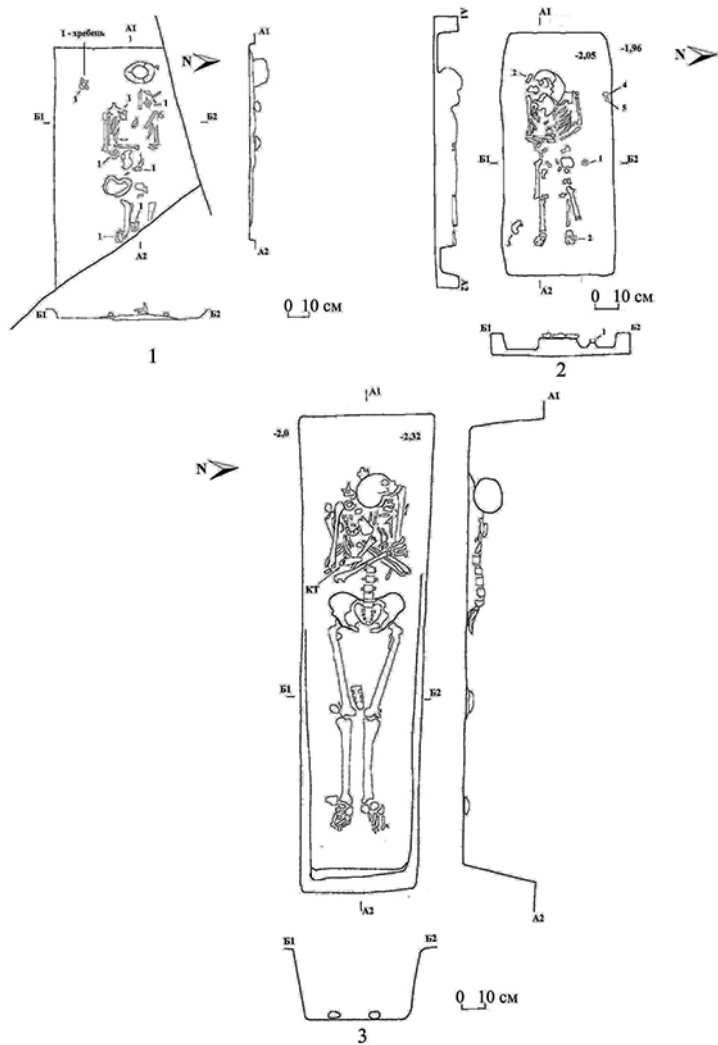


Рис. 4. Плани та перетини поховань: 1 – поховання №1; 2 – поховання №2; 3 – поховання №3

на місце встановлення токарного верстата. Під час вибірки заповнення котловану споруди виявлено кістяну накладку на ручку ножа та знайдено ще декілька кістяних заготовок для виготовлення подібних виробів.

Також під час проведених розкопок за 3,40 м на південь від житла-землянки ранньомодерної доби виявлено господарчу споруду (об'єкт №4). Вона у плані була підпрямокутної форми розмірами 2,60 x 2,00 м. Стінками орієнтована за сторонами світу. Котлован об'єкта заглиблений у материк на 0,50 м, стінки якого вертикальні, дно рівне. Вхід до споруди знаходився із східної сторони, на що вказує зафіксована тут вирізана в материковому лесі сходишка розміром 1,10 x 0,60 м. У центрі на дні котловану, ближче до східної стінки, зафіксовано яму, заглиблену від рівня долівки споруди на 0,25–0,35 м. Вона мала підпрямокутну форму розмірами 1,50 x 0,70 м.

Досліджена споруда мала каркасно-стовпову конструкцію. По кутах та по центру біля східної та західної стінок об'єкта зафіксовано стовпові ямки, розмірами 0,25 – 0,35 м, заглиблені від рівня долівки на 0,30 – 0,40 м. При вибірці заповнення котловану споруди виявлено: дві мідні чешуйки, бронзовий перстень, бронзову пряжку, глиняну люльку, ніж, наконечник стріли, підкову на чобіт, поясний тримач та інші металеві речі, ідентифікація яких проблематична у зв'язку з поганим збереженням.

Також під час археологічних робіт у північно-східній частині розкопу виявлено ряд поховань ранньомодерного часу, які, можливо, належать одній родині, що пов'язана з дослідженим житлово-господарчим комплексом другої половини XVII – початку XVIII ст. Вони знаходилися приблизно за 17 м на північний схід від житла-землянки. Поховання розміщувалися по лінії північ-південь на відстані від 1,0 до 0,5 м. Під час розкопок вивчено три поховання. Ще декілька, які належали немовлятам, вдалося зафіксувати тільки як місцезнаходження через дуже погану збереженість кісток.

*Поховання №1* (Рис. 4, 1). Належало підлітку у віці 9–10-ти років. Виявлене у північно-східному куті розкопу. Нижня частина поховання зруйнована траншеєю під водопровід. Конттури поховальної ями фіксувалися із глибини 0,70 м від сучасної поверхні. Яма підпрямокутної форми із заокругленими кутами. Довжина вцілілої частини поховальної ями: з південної сторони – 1,10 м, з північної – 0,60 м. Її ширина у верхній частині становить 0,58 м. Дно ями рівне, знаходилося на глибині близько 2,20 м від сучасної поверхні.

Кістяк лежав випростано на спині, орієнтований головою на захід. Череп лицьовою частиною повернутий на північ. Верхня частина черепа зрізана під час розчистки. Права та ліва руки зігнуті в лікті та покладені кистями на живіт. Частина лівої руки присутня фрагментарно. Кістки хребців розташовані хаотично, не зберегли анатомічної послідовності. Довжина вцілілої частини кістяка – 0,75 м. Поховальний інвентар не виявлено.

*Поховання №2* (Рис. 4, 2). Належало 2–3-хрітній дитині. Виявлено за 0,4 м на південь від поховання №3. Конттури поховальної ями фіксувалися із глибини 1,96 м від сучасної поверхні. Поховальна яма підпрямокутної форми із злегка заокругленими кутами. Її розміри складають: довжина – 1,02 м, ширина в головах – 0,45 м, в ногах – 0,49 м. Дно ями рівне, знаходилося на глибині близько 2,05 м від сучасної поверхні.

Кістяк (дитячий) лежав випростано на спині, орієнтований головою на захід. Череп частково пошкоджений під час вибірки ґрунту екскаватором. Руки зігнуті в ліктях, складені кистями на животі. Довжина кістяка до п'яточних кісток – 0,80 м.

Під час розчистки поховання в районі шиї та грудей виявлено три натільні хрестики та сорок скляних намистин, що входили до складу намиста.

Тільники належать до типу «латинських» хрестів із простим петельчастим вушком та прямолінійними раменами.

Перший хрест – натільний, відлтий із бронзи, чотирикінцевий із незначним розширенням нижнього рамена. Вертикальна балка довша від горизонтальної. Має просте петельчасте вушко для підвішування. На лицевій стороні міститься внутрішнє зображення восьмикінцевого хреста, встановленого на Голгофі, з колом в центральній частині. Зовнішні кути з'єднані перемичками у вигляді серцеподібних фігур, від яких відходять промені. На кінцях горизонтальних

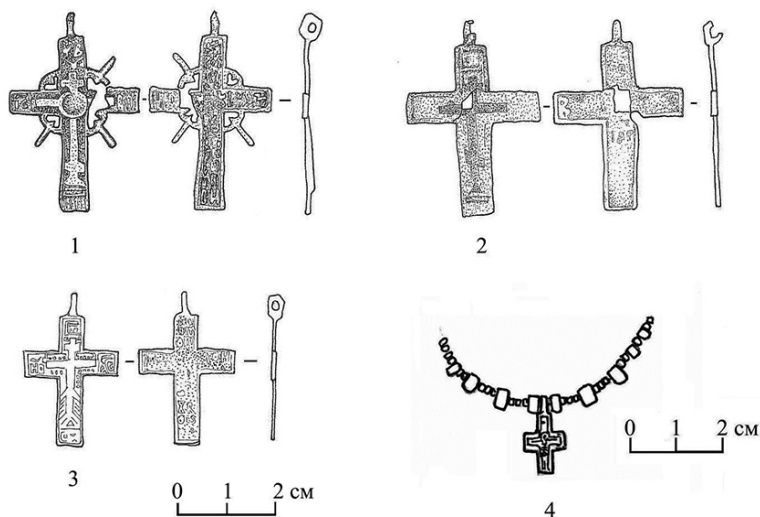


Рис. 5. Знахідки з поховання №2: 1–3 – натільні хрестики;  
4 – реконструкція намиста із скляних бусин

рамен написи **іс хс** під титлами, на верху вертикальної балки **ць**, знизу **МІР**. На зворотній стороні напис у п'ятнадцяти рядках частини псалма «Да воскреснет Бог». Розміри хреста становлять 4,5х2,8 см (Рис. 5, 1).

Другий хрест натільний відлтий із бронзи, чотирикінцевий із прямолінійними раменами. Зберігся у двох уламках, частина середохреста втрачена. Має просте петельчасте вушко для підвішування, частина якого не збереглася. На лицевій стороні міститься внутрішнє зображення восьмикінцевого хреста. Написи на кінцях рамен не читаються через сильну затертість та корозію. Написи та зображення на зворотній стороні через пошкодження не проглядаються. Розміри хреста становлять 4,5х3,0 см (Рис. 5, 2).

Третій хрест натільний, відлтий із бронзи, чотирикінцевий із прямолінійними раменами. Має просте петельчасте вушко для підвішування. На лицевій стороні міститься внутрішнє зображення восьмикінцевого хреста. На кінцях бокових рамен на-



писи **іс хс** під титлами, на верхньому – **црь** під титлом. На зворотній стороні – сильно затертий напис тексту молитви. Розміри хреста становлять 3,4 x 2,1 см (Рис. 5, 3).

Датують хрестики за аналогіями другою половиною XVII – XVIII ст.

Від намиста знайдено сорок скляних намистин (рис. 3, 4). Із них: 31 шт. дрібні, бісероподібні: білого (22 шт.), чорного (4 шт.), блакитного й синього кольорів (5 шт.); 9 шт., які більші за розмірами від попередніх, синього, блакитного, світлозеленого та сірого кольорів. Розміри дрібних: 4 – 2 x 2,5 – 1 мм; d отвору 1 мм; середніх: 7 – 5 x 5 – 2 мм; d отвору 3 – 2 мм; великих: 10 – 8 x 8 – 5 мм; d отвору 4 – 1,5 мм.

У заповненні ями виявлено артефакти давньоруського часу, які потрапили із перекопу культурного шару: уламки кераміки, фрагменти кісток тварин, а також пряслице з пірофілітового сланцю, бронзовий бубонець та залізний цвях.

*Поховання №3* (Рис. 4, 3). Належало жінці у віці 25–30-ти років. Його виявлено за 1,0 м на південь від поховання №1. Контури поховальної ями фіксувалися із глибини 1,90 м. Яма підпрямокутної форми із злегка заокругленими кутами. Її розміри складають: довжина – 2,05 м, ширина в головах – 0,60 м, в ногах – 0,50 м. Дно ями рівне, знаходилося на глибині близько 2,30 м від сучасної поверхні.

Кістяк лежав випростано на спині, орієнтований головою на захід. Череп повернутий на лівий бік. Руки зігнуті в ліктях, складені кистями в районі грудей. Довжина кістяка до п'яточних кісток – 1,45 м.

Поховальний інвентар не виявлено. Під час розчистки в заповненні поховальної ями виявлено уламок вінця горщика XVII ст.

Таким чином, отримані матеріали під час розкопок 2020 р. надали можливість значно розширити джерелознавчу базу та дані до історичної топографії Переяслава ранньомодерної доби. Також результати робіт ще раз підкреслюють обов'язковість, необхідність та важливість проведення археологічних досліджень при будь-яких земляних роботах у межах історичної частини міста.

#### Джерела та література

1. Бузян Г.М., Тетеря Д.А. До питання реконструкції житла кінця XVII – середини XVIII ст. в Музеї народної архітектури та побуту Середньої Наддніпрянщини НІЕЗ «Переяслав» // ПЕРЕЯСЛАВКА: Наукові записки Національного історико-етнографічного заповідника «Переяслав». Збірник наукових статей. Переяслав-Хмельницький, 2012. Випуск 6(8). С. 29–39.
2. Бузян Г.М., Тетеря Д.А. Житло Переяслава козацького часу: спроба реконструкції // Археологія і давня історія України. К., 2014. Випуск 2 (13). С. 95–101.
3. Каргер М.К. Отчет о раскопках в Переяславе-Хмельницком в 1952–1953 гг. // НА ІА НАНУ. 1953/10. 28 с.
4. Тетеря Д.А. Житло козацької доби з Переяслава (за матеріалами археологічних досліджень 2009 р. // Нові дослідження пам'яток козацької доби в Україні: збірник наукових праць. К., 2010. Вип. 19. С. 164–170.
5. Тетеря Д.А., Білоусько В.М. Археологія в Національному історико-етнографічному заповіднику «Переяслав»: біобібліографічний покажчик / упорядники Дмитро Тетеря, Валентина Білоусько. Переяслав-Хмельницький, 2018. 282 с.
6. Юра Р.А. Отчет о работе Переяславской древнерусской экспедиции ИА АН УССР в 1965 г. // НА ІА НАНУ. 1965/5. 9 с.
7. Юра Р.А. Отчет о работе Переяславской древнерусской экспедиции ИА АН УССР в 1966 г. // НА ІА НАНУ. 1966/12. 6 с.