

ТРАДИЦІЙНЕ РИБАЛЬСТВО

Серед різних видів допоміжних занять поліщуків одним із важливих було рибальство, витoki якого у лісовій зоні України сягають дуже давнього часу. На жаль, українських етнологів воно цікавило поки що мало. Особливо відчутний брак у науковій літературі первинного етнографічного матеріалу¹, без якого важко робити певні узагальнення і висновки, зокрема й стосовно історичних етапів становлення та розвитку цього заняття. Взнявши до уваги такий стан, під час проведення в 1996 р. історико-етнографічних експедицій теренами Житомирщини² автор запропонованої розвідки спеціально зайнявся виявленням і фіксацією відомостей про відповідну галузь господарської діяльності місцевих автохтонів у минулому. Правда, забігаючи наперед, зазначимо, що багато першоджерел, передовсім тих, що стосуються духовної сфери поліського рибальства, його народної звичаєвості та обрядовості тощо, сучасні інформатори вже забули, тобто вони втрачені для української етнографічної науки назавжди.

Досліджений регіон Житомирщини цікавий тим, що він знаходиться між двома важливими ріками Середнього Полісся — Ужем і Тетеревом. Це дозволяє нам зіставляти і порівнювати не тільки традиційні прийоми і засоби ловлі риби, що побутували у басейні кожної водної артерії, а й рибальську лексику та її народну семантику, світоглядні уявлення про іхтіологічний світ, способи переробки і споживання риби тощо.

До проведення у 1960-1980-х рр. пагубних для поліського довкілля меліоративних робіт у

басейнах обох рік водилася риба різних видів (сом, язь, плотва, карась, щука, линок, марена, окунь, головень, белюга, лящ, в'юн тощо) та у великій кількості. Деякі інформатори похилого віку наголошували на цьому особливо. Так, Павло Маєвський (1927 р. народж.) зі с. Савлуки Малинського району твердив: "1933 год (під час голодомору. — *М. Г.*) спасав тільки цією рибою. [...] Хто був [...] рибакom, то спасався рибою". Інші поліщуки згадували про значні одноразові улови риби як однією людиною, так і колективом, як улітку, так і взимку. Під час експедицій зафіксовано також відомості про те, що в минулому в Ужі і Тетереві водилися великі особини риби — сомни завдовжки до двох метрів і вагою до 40 кг, щуки вагою до 18 кг, лини вагою до трьох кілограмів (с. Вишевичі Радомишльського району) тощо. Стосовно ж сьогодення, то із сумом можемо констатувати: про подібне годі й мріяти — іхтіологія Полісся, в тому числі окресленого краю, опинилася на межі виживання.

Треба відзначити також те, що поліські рибалки-професіонали ніколи не займалися заняттям навімання. Навпаки, набуті впродовж тисячоліть знання і досвід використовувалися повсякденно. Точніше, кожний рибалка був добре обізнаний з тим, в яку пору і де водиться той чи інший вид риби, якими снастями найкраще ловити та якою "приманкою" найлегше заманити її в пастку тощо. Характерним було й інше: на рибалку поліщук вирушав передовсім у вільну від основної господарської роботи хвилину. Але оскільки вільного часу в нього завжди бракувало, то, на відміну від сучасників, для

яких рибальство є переважно способом відпочинку, він намагався освоїти ті доступні йому прийоми і снасті, що були найбільш раціональними. Види досліджуваних знарядь праці залежали також від розмірів водної артерії, а з розвитком товарно-грошових відносин — від віддаленості населеного пункту до адміністративного та промислових центрів краю. Маємо на увазі те, що деякі поліщуки спеціально займалися рибальством з метою продажу його продукції на ринках, поповнюючи таким чином скромний бюджет своєї сім'ї. Як згадував Микола Комінар зі с. Ганнівки Народицького району, подібним "підпільним промислом" (торгувати рибою на ринку можна було лише при наявності дозволу-патента, якого, селянин, зрозуміло, ніколи не мав) займався його батько, котрий регулярно поставляв свіжі линки євреям у м. Народиці. У ХХ ст. на головних ріках (Тетереві й Ужі) зросли обсяги також промислового вилову риби.

При занятті рибальством поліщук орієнтувався передовсім на поведінку конкретного виду риби в ту чи іншу пору року і в певний час доби, а також на різні природні ознаки. Однією з таких ознак було цвітіння різних дерев і трав, з яким місцеві жителі найчастіше синхронізували нерест риби. Так, від свята великомучениці Варвари (17 грудня) до Нового року нерестився миньок, який скупчувався групами (один біля одного "вінком" і головами до середини) на мілководді (біля берега), де і відкладав ікру. Селянин, вистеживши основне місце знаходження цієї риби, глушив її за допомогою примітивного засобу — "довбешки" (с. Ганнівка; сс. Заруддя, Кухарі Іванківського району; с. Макалєвичі Радомишльського району) — суцільної дерев'яної палиці з потовщенням на передньому кінці, або пристрою, змонтованого з двох окремих частин: палиці-ручки завдовжки до 0,5 м і короткого дерев'яного бруска-"обуха". Останнім били по льоду над стоячими у воді миньками, внаслідок чого вони глухли і виверталися догори животами. Потім у льоду прорубували сокирою чи іншим гострим предметом ополонку і виймали їх руками. До речі, аналогічним способом місцеві жителі "полювали" на щук пізно восени — на початку

зими, коли мілкі водоймища (озерця, болота) покривалися першим тонким прозорим льодом. У період нересту минька ловили також за допомогою "коша" і "нерета" (сс. Ганнівка, Макалєвичі).



"Довбешка" (с. Кухарі). Світлина автора



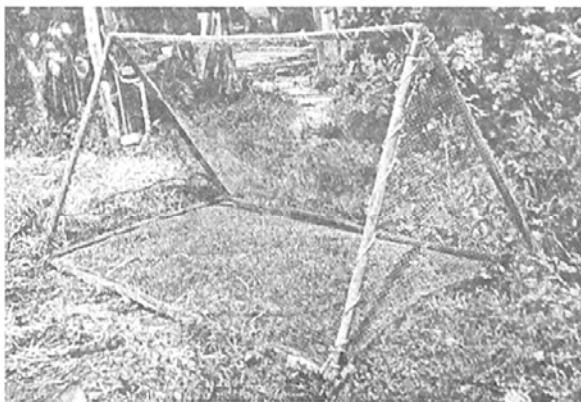
"Довбешка" (с. Заруддя). Світлина автора

Регулярно рибалити починали лише з приходом перших весняних днів, коли один за одним послідовно нерестилися інші види риби. Спочатку (у березні — на початку квітня) розставляли пастки на щуку, потім — на окуня, а відтак на карася, линка тощо. Зокрема, линок-"грушовик" нереститься тоді, коли цвіте груша. Синхронність обох явищ, а також жовто-золотистий колір його луски, тобто схожість з кольором груші, власне і зумовили відповідну народну назву цієї риби. Натомість інший різновид лини (зеленуватого кольору) ставав об'єктом рибальства тільки з того часу, коли цвітом покривалась калина (с. Ганнівка). Зацікавлення становить також те, що в період цвітіння "хвої" (сосни) поліський рибалка-професіонал не виходив на водоймище зовсім, бо був упевнений — усі його старання зловити що-небудь виявляться марними.

Поліщуки добре розрізняли поведки риби залежно від погодних умов і добового часу. Так, найсприятливішим для рибальства вважається

ранок — у проміжку від сходу сонця до 8-9 години. За твердженням інформаторів, багато риби можна зловити теж напередодні грози, що вони охоче підкріплювали конкретними даними з історії особистого заняття рибальством. У жарку літню пору (у Петрівку) на великих ріках місцеві автохтони часто займалися так званім “печеруванням” (“печеркуванням”) — ручним “промислом” на миньків, сомів, язів. Оскільки в цей час риба ховається у затінку (під корінням дерев, камінням, у вимитих ямах — “печерах”, “грудках”), молоді чоловіки і діти занурувались у воду і діставали її звідти руками.

У басейні р. Ужа (с. Ганнівка; с. Обиходи Коростенського району) “печерували” також за допомогою “клумні”, що мала форму трикутної призми. Каркас призми становили три тонкі жердини завдовжки 2-2,5 м, кінці яких з кожного краю пристрою з’єднували по три лозові палки довжиною до одного метра. Каркас обтягували саморобною сіткою (“полотном”), залишаючи відкритою одну з бокових граней.



“Климня” (с. Кухарі). Світлина автора

“Клумню” заповнювали гіллям (його утримували вічка “полотна”), після чого два рибалки занурювали її у річку поблизу місця “печерування”. Натомість інші чоловіки кілька разів безпосередньо занурювались у воду і палками та руками лякали рибу. Вона втікала з під коріння чи з ями і заходила у снасть, де ховалась між гіллям (при відсутності останнього риба втекла б із призми). Відтак “клумню” виймали з води і на березі річки витрясали з неї як гілля, так і рибу. Потім операцію повторювали знову.

В жарку літню пору, коли повністю висихали мілкі водоймища — озерця (“кадовбини”, “ковтєоби”) і старі русла ріки, цікавим способом ловили в’юнїв. Точніше, при відсутності води останні зариваються глибоко у ґрунт (“грязь”), але залишають після себе сліди — дірки. Рибалка виявляє такі дірки і викопує в’юнїв із ґрунту звичайною палкою (сс. Ганнівка, Макалевичі).

У період жнив, коли водойми (рукави мало-водних річок і потоків, озерця, болота, канави) пересихали, їх воду мутили ногами або підручними засобами — гілками, палицями. Рибі не вистачало кисню і вона спливала. Тоді шуки, карасі, линки тощо ловили за зябра руками й били по голові.

Хоча всі описані вище методи рибальства у ХХ ст. були радше розвагою, ніж заняттям, але водночас вони належать до одних із найдавніших за походженням і широко побутували в інших регіонах лісової зони Європи¹. Адже в більшості зазначених автором випадках успіх поліщука залежав не стільки від виду застосованої примітивної снасті, як від знання поведінки риби в певних природних умовах, а також від спритності та навиків самого рибалки. Звичайно, це не означає, що при використанні досконаліших засобів праці відповідні знання були зайвими. Навпаки, заняття ефективнішим і раціональнішим рибальством вимагало ще більшого практичного досвіду і конструктивно довершених снастей, зокрема й приладів індивідуального користування.

Як засвідчили польові етнографічні дослідження, серед цієї групи снастей найпоширенішою у регіоні між Ужем і Тетеревом була вудка. Особливо популярною серед місцевих жителів вона стала відтоді, коли іншими засобами рибалити заборонили.

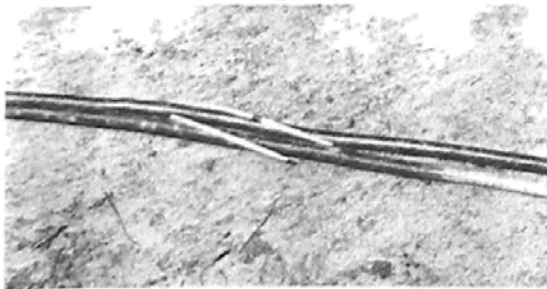
Вудка — “удка”, “удочка” (сс. Макалевичі, Вишевичі Радомішльського району; с. Рудня-Калинівка Народицького району). “вудка” (с. Іванівка Малинського району; с. Кухарі; сс. Потіївка, Чудин Радомішльського району та інші) — складалася з двох основних частин: вудилища (“вудална”, “вуділіша”, “уділіша”) і власне вудки (“жилки”) з металевим гачком (“кручком”). Вудилище поліщуки традиційно



Ловля риби за допомогою вудки (с. Потіївка). Світлина автора

виготовляли з прямої і тонкої берези або ліщини завдовжки до 6 м. Причому декотрі рибалки віддавали перевагу березовому вудилищу, оскільки, як твердили інформатори, воно довговічніше, ніж ліщинове. До Другої Світової війни "жилкою" служив кінський волос, який висмикували з хвоста. Мішнішим вважався білий волос, бо зроблена з нього снасть була надійнішою під час рибальства. Кілька кінських волосин сплітали в так звані "сталки" (с. Розсохівське Народицького району), які, у свою чергу, зв'язували одну з одною спеціальними вузлами ("колінцями"). Зацікавлення становить також те, що "сталку", яку кріпили до вудилища, виготовляли переважно з 4-6 волосин, а ту, до якої чіпляли гачок і тягарець, — з 2-3 воло-

син. Для ловлі сомів вудку робили з мотузки, до одного з кінців якої прив'язували гачок (сс. Вишевичі, Кухарі). Ще у 1960-х рр. гачки не тільки купляли, а й робили їх самотужки із залізного дроту, вибиваючи тоненьким зубилом на передньому кінці заготовки "зазубень" (сс. Макалєвичі, Чудин). Поплавком ("поплавнем") служило гусяче пір'я з крила домашнього птаха (сс. Іванівка, Рудня-Калинівка) або суха оброблена кора із в'яза, верби, сосни тощо, тягарцем — "грузком" (сс. Кухарі, Макалєвичі), "грузилом" (с. Обиходи) — шматок олова. Наживка залежала від виду риби, яку хотіли зловити: для сомів на гачок нанизували живих в'юнів і дрібну плотву (сс. Вишевичі, Розсохівське), для шук, карасів, язів, линків та інших видів — переважно черв'яків, мухи, макуху тощо. У деяких випадках рибу заздалегідь "підгодовували", кидаючи у воду зварену картоплю або жито (с. Кухарі).



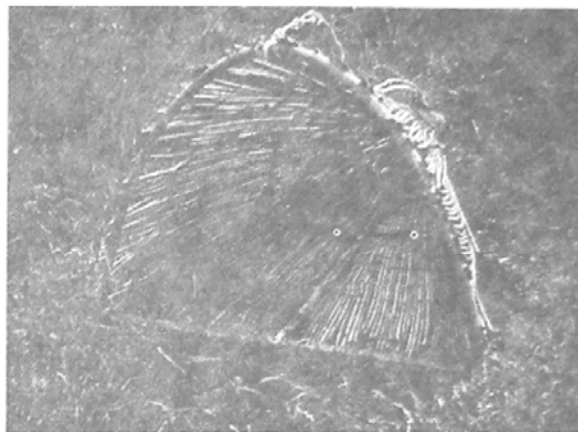
"Поплавні" на вудках (с. Іванівка). Світлина автора

За принципом дії споріднений з вудкою інший тип рибальської снасті — "переміот" (сс. Вишевичі, Чудин), "переміот" (сс. Ганнівка, Лозниця, Розсохівське Народицького району). Останній, на відміну від вудки, завжди був стаціонарним і використовувався передовсім на

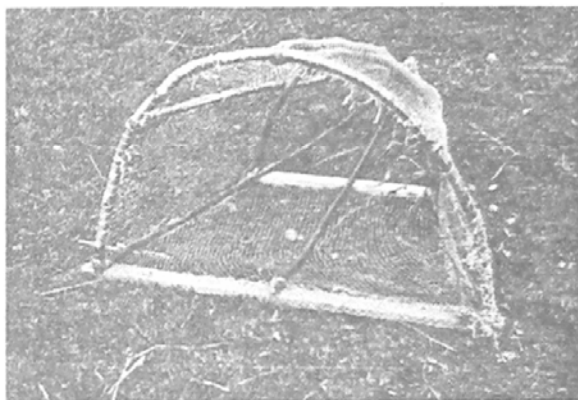
повноводних артеріях. Його основу становив довгий товстий шнур (“воровка”) із саморобних ниток, який ставили поперек ріки, прикріпивши його кінці до стаціонарних на протилежних берегах об’єктів (до дерев) або до забитих у землю чи у дно ріки масивних кілків (“тичок”). До цього шнура прив’язували тонкі мотузки завдовжки 0,5-0,75 м кожна (їх довжина залежала від глибини річки), знаходилися вони одна від одної на відстані 0,5-1 м. До нижніх кінців звисаючих шнурків чіпляли масивні залізні гачки, на які нанизували приманку. Оскільки таку снасть ставили на хижаків (сома, мишья, шуку, головня, окуня тощо), то приманкою служила, як правило, дрібна риба — в’юни і линки. Течія і жива “приманка” рухали снасть, що й привертало увагу хижака. Намагаючись з’їсти нанизану рибину, він сам потрапляв на гачок. Крім того, гачок міг зачепити хижак за голову, живіт, хвіст чи плавник, якщо той пропливав мимо снасті.

Для ловлі сомів і мишків у с. Чудині Радомишльського району використовували і так звану “закидушку”. На відміну від “перемста”, цю снасть становив тільки один кількадеметровий саморобний шнур із залізним гачком і тягарцем з олова. Увечері в задалегідь визначеному місці шнур прив’язували до забитого у кручі кілка, а на гачок нанизували кусочок свіжої риби, який разом із тягарцем закидали у річку. Розставивши уздовж берега один-два десятки таких приладів, риболов повертався додому. Хижак ковтав приманку і потрапляв на гачок, виявляли його аж уранці. Тобто, як і в попередньому випадку, приклавши мінімальні зусилля і витративши незначну кількість часу, поліщук-риболов покращував свій сніданок за рахунок свіжого улову.

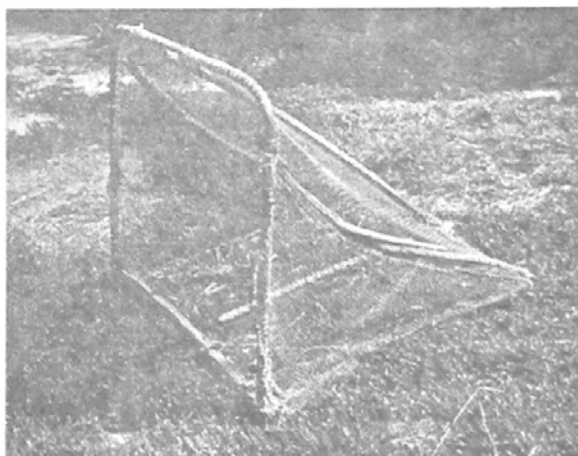
З поширенням спінінга в деяких досліджених селах під час нересту риби, насамперед мишків, почали застосовувати так званого “драча”. Основу снасті становить масивний саморобний якореподібний гачок, який прив’язаний до одного з кінців товстої жилки (“лески”) або мотузки. Інший кінець жилки прикріплений до звичайної палиці. На повноводній ділянці ріки, де риба піднімається “косяком” з Дніпра у верхів’я притоки, горе-рибалка продовжує



“Кош” (с. Рудня Базарська). Світлина автора



“Сак” (с. Ганнівка). Світлина автора



“Клумля” (с. Рудня-Базарська). Світлина автора

ополонку, в яку регулярно опускає і піднімає “драча” вниз-угору. Довгі гострі кінці засобу є для риби грізною “зброєю”: один із них обов’язково зачепить мишья за живіт чи голову, після чого він і стає здобиччю бракон’єра. Але водночас чимало риби калічиться, у зв’язку з чим



На рибалку з "болтухою" (с. Слобода-Кухарська). Світлина автора



"Павук" (с. Шершні). Світлина автора

вони вже не допливають до традиційних нерестилищ (с. Макалевичі). Тобто народне означення описаної снасті красномовно засвідчує її варварський принцип дії — “дерти живцем”. Застосування цього та інших подібних засобів завдає сучасній поліській іхтіології непоправної шкоди, спричиняє нівеляцію і забуття випробуваних упродовж тисячоліть місцевих снастей і методів заняття в цілому. А їх було більш ніж достатньо.

Серед рибальських засобів індивідуального користування на увагу заслуговує передусім рухома пастка, яку місцеві жителі називають по-різному: “топтуха” (с. Макалевичі; сс. Недашківка, Розсохівське Народицького району), “топтушка” (с. Макалевичі), “бовтуха” (сс. Кухарі, Слобода Кухарська Іванківського району; с. Вила Народицького району), “клумля” (с. Савлуки Малинського району), “клумня” (с. Обиходи), “кловня” (с. Недашківка), “кош” (с. Рудня-Базарська Народицького району), “сак” (с. Ганнівка), “сачок” (с. Недашківка). Під час науково-пошукової праці з’ясувалося також, що незалежно від мовного означення на дослідженій території існували два варіанти цієї снасті: виготовленої із лозових прутів (“дубців”) та із сітки (“полотна”). В обох випадках вона нагадувала вертикальну половину конуса з широким вхідним отвором (до 1,5 м), глухим верхком ззаду та однією плоскою стороною. Основу каркаса становила вхідна півкругла “дуга” (“півдуга”, “полуобруч”), кінці якої з’єднувала нижня горизонтальна планка. До цієї основи кріпили 3-6 штук поздовжніх ребер із дерева твердої породи, задні кінці яких з’єднували разом. Інколи основою каркаса “топтухи” служив молодий дубчак, якого розщеплювали на три рівні частини, залишаючи суцільним його товдий (прикореневий) кінець. Розпаривши і розігнувши штучно утворені ребра, до них приєднували вхідну дугу (с. Вила). Щоб довгі (1-1,5 м) ребра не прогиналися, всередині пастки також монтували додаткового “полуобруча” з нижньою планкою, але останні були, зрозуміло, менших розмірів, ніж при вхідному отворі. Потім на підготовлений каркас натягали “полотно” (у більшості випадків), або основу “обшипали” лозовими прутами (“дубцями”).

Точніше, спочатку їх прикладали до дуг каркаса поздовж та один біля одного по всьому периметру снасті, а відтак послідовно переплітали кожний “дубець” із сусідніми за допомогою лозового лика, мотузки чи хмелю, прив’язуючи водночас обшивку до основи. Притому таку “топтуху” починали виготовляти від “хвоста”.

Зазвичай описаною вище снастею ловили рибу в зарослях поблизу берега річки та у стоячих водоймах — в озерах і болотах. Зануривши пристрій у воду та притиснувши його до дна, рибу лякали (заганяли) ногами або спеціальним приладом (“бовтом”) то з одного, то з іншого боку, а потім різко піднімали вгору вхідну частину снасті. Відповідну операцію повторювали знову і знову — до тих пір, поки рибалили, вибираючи кожний раз (при успішному “промислі”) рибини, що потрапили у пастку. Для перенесення і зручнішого користування під час праці “топтуху” обладнували також додатковим засобом: зверху до дуги та до глухого заднього вершка прив’язували суцільний поздовжній шнурок (с. Рудня-Базарська). Інколи таким засобом служив тільки передній кінець верхнього поздовжнього ребра, що виступав на 10-15 см зовні за “обручем” (с. Слобода Кухарська). Коли ж їх не було зовсім, пристрій переносили та занурювали у воду за допомогою передньої “дуги”.

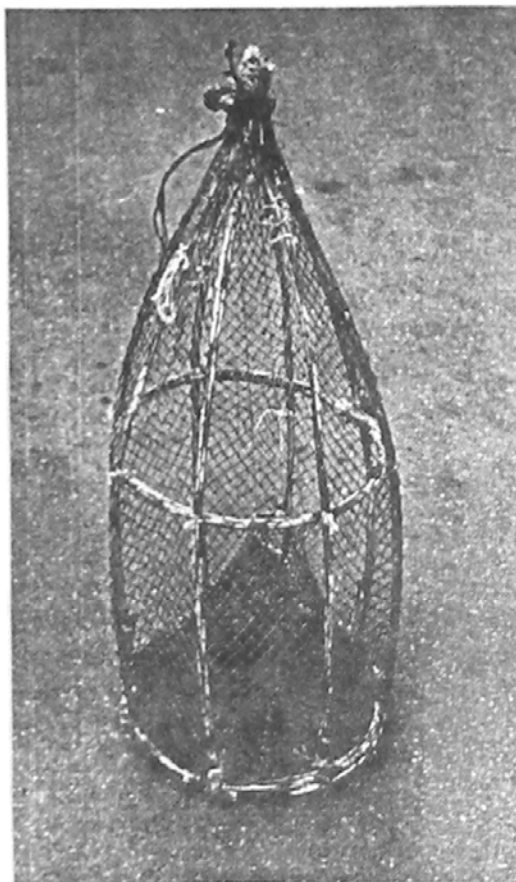
Із сітчастою “топтухою” близькоспоріднений за конструкцією і способом застосування інший вид поліської снасті — “сак” (сс. Ганнівка, Обиходи; с. Сарновичі Коростенського району), “сачок” (сс. Вишевичі, Недашки, Обиходи, Рудня-Калинівка), “подсак” (с. Вила), “бродак” (с. Вишевичі). Як і в попередньому випадку, основу його каркаса становила вхідна “дуга” (“півдуга”) чи “лука” (с. Обиходи) та кілька (3-5 штук) суцільних “обручків” (“обручів”, “колець”), діаметр кожного з яких зменшувався в напрямку до хвостової частини. На обручі натягали “полотно”. Передню частину домотканої сітки обрамлював шнурок (тепер найчастіше дріт), яким можна було її прикріпити до вхідної “луки”. Шнурок замінював фактично нижню горизонтальну планку “топтухи”, тобто утримував снасть у заданій формі. До цього ж шнурка, передньої “дуги” та хвостової частини засобу праці кріпили ще суцільну поздовжню

гнучку жердинку з дерева твердої породи — “луку”. Відповідний спосіб з’єднання всіх згаданих частин між собою забезпечував цю снасть більшою еластичністю, порівняно з попереднім рибальським приладом. Іншими словами, її експлуатаційні якості були значно кращими, ніж “топтухи” — при різкому підніманні вхідної частини “сака” вгору риба залишалася на сітці, оскільки остання прогиналася до низу, тобто зменшувалася ймовірність втратити улов.

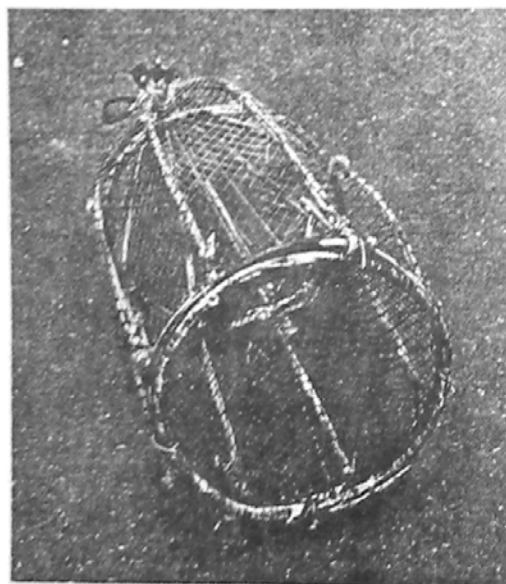
Під час повеней, паводків і льодоходу, коли риба прибивається до берега, її ловили за допомогою “хватки” (сс. Вишевичі, Сарновичі) чи “подхватки” (с. Іванівка). Це була зв’язана із ниток на зрізок конусоподібного мішка сітка різної довжини (до 1 м), вхідну частину якої прив’язували до відповідного діаметра дерев’яного “обруча” (тепер, як правило, до залізного “кольца”). Останній, у свою чергу, кріпили до довгої прямої жердини-ручки у двох діаметрально протилежних місцях. Аналогічною пасткою, тільки менших розмірів, витягали велику рибу з води у тих випадках, коли її ловили іншими видами снастей, зокрема вудкою.

За методом застосування схожий “павук”, який набув поширення в деяких прирічкових селах у наш час. Основу пастки становлять дві довгі (до двох метрів) “дуги”, з’єднані навхрест посередині. До їх кінців прив’язують кінці квадратної сітки (1,5 x 1,5 — 2 x 2 м) — “полотно” (“сесть”). До місця з’єднання дуг кріплять довгу масивну жердину, за допомогою якої знаряддя праці опускають з берега у воду, і, протримавши його тут певний час, різко піднімають угору. При цьому краї сітки підносяться швидше, ніж середина, внаслідок чого риба і затримується на ній. За твердженням інформаторів, такою снастю найкраще ловити в пору повноводдя річки, коли мутна вода і швидка течія змушують рибу прибиватися до берега (с. Кухарі; с. Шершні Коростенського району).

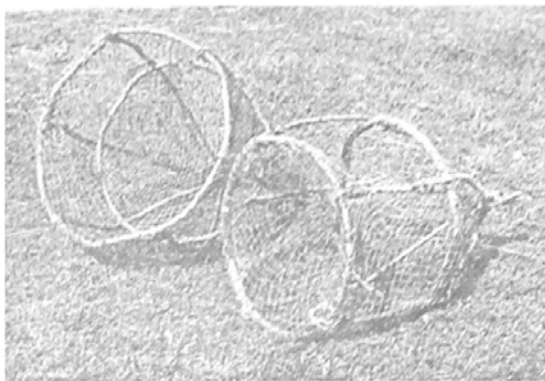
У полішуків також існував цілий арсенал конструктивно досконаліших і функціонально раціональніших видів риболовних снастей, ніж описані вище. Під час польових етнологічних експедицій встановлено, що найчастіше вони використовували сітчастий “нерет” (сс. Вишевичі, Ганнівка, Кухарі, Макалевичі,



“Нерет” (вигляд збоку) (с. Савлуки)
Світлина автора



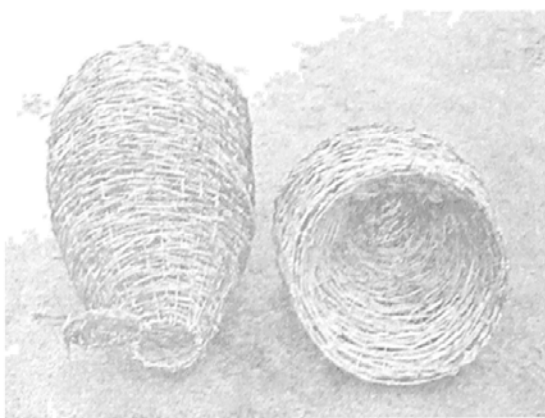
“Нерет” (вигляд спереду) (с. Савлуки).
Світлина автора



"Нерети" (с. Ганівка). Світлина автора



"Нерет" (с. Обиходи)



"Ятер" (с. Шершні). Світлина автора

Недашки, Обиходи, Розсохівське, Рудня-Калинівка, Савлуки, Слобода Кухарська, Чудин; с. Любовичі Малинського району). На дослідженій території побутували два його варіанти — конусоподібний (у більшості названих сіл) і циліндричний. Основу конусоподібного "нерета" становили два дерев'яних "обручі" діаметром 50-60 см кожний. По периметру їх з'єднували 5-8 поздовжніх палок, які у хвостовій частині снасті зв'язували разом. На підготовлений каркас натягали "полотно", залишаючи відкритим вхід. Тут до переднього "обруча" кріпили конусоподібну перегородку з невеликим отвором, що дозволяло проникати рибі всередину пастки, але перешкоджало їй повертатися у зворотньому напрямку. Це ж підтверджує народна приказка, що побутує серед місцевих поліщуків і досі: "Попався в нерет — не взад, не вперед" (с. Макалевичі). Край отвору нашпилювали за допомогою кількох ниток, а саму перегородку тутешні жителі означували по-різному:

"устинок" (сс. Вишевичі, Кухарі), "сувершик" (с. Макалевичі), "серце" (сс. Ганнівка, Розсохівське, Савлуки), "горло" (с. Чудин), "очко" (с. Рудня-Калинівка).

Циліндричний "нерет" відрізнявся від конусоподібного тим, що його каркас становили три "обручі". Крім того, він мав два "серця" ("сувершики") — з кожного боку (сс. Недашки, Обиходи, Рудня-Калинівка).

(Загальна довжина снасті обох варіантів сягала до одного метра. Пастку ставили у стоячу водойму (озеро, болото, пересохлий рукав ріки, канаву тощо) на "білу рибу" — карасів, линків, окунів, шук, язів, миньків та інших. Для стійкості до переднього обруча "нерета" прив'язували вертикальну палицю — "тичку" (сс. Вишевичі, Макалевичі, Чудин), "пристирху" (с. Ганнівку), "палку" (с. Савлуки), "костиль" (с. Вишевичі), — яку встромляли у дно

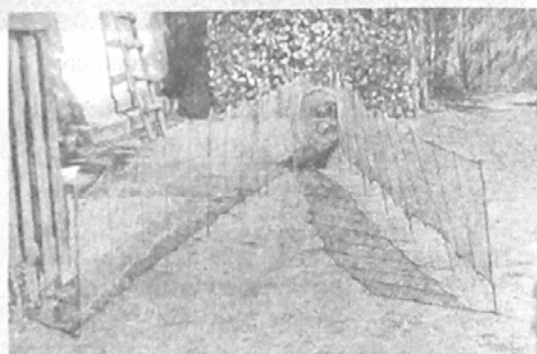


"Нерети" (с. Розсохівське). Світлина автора

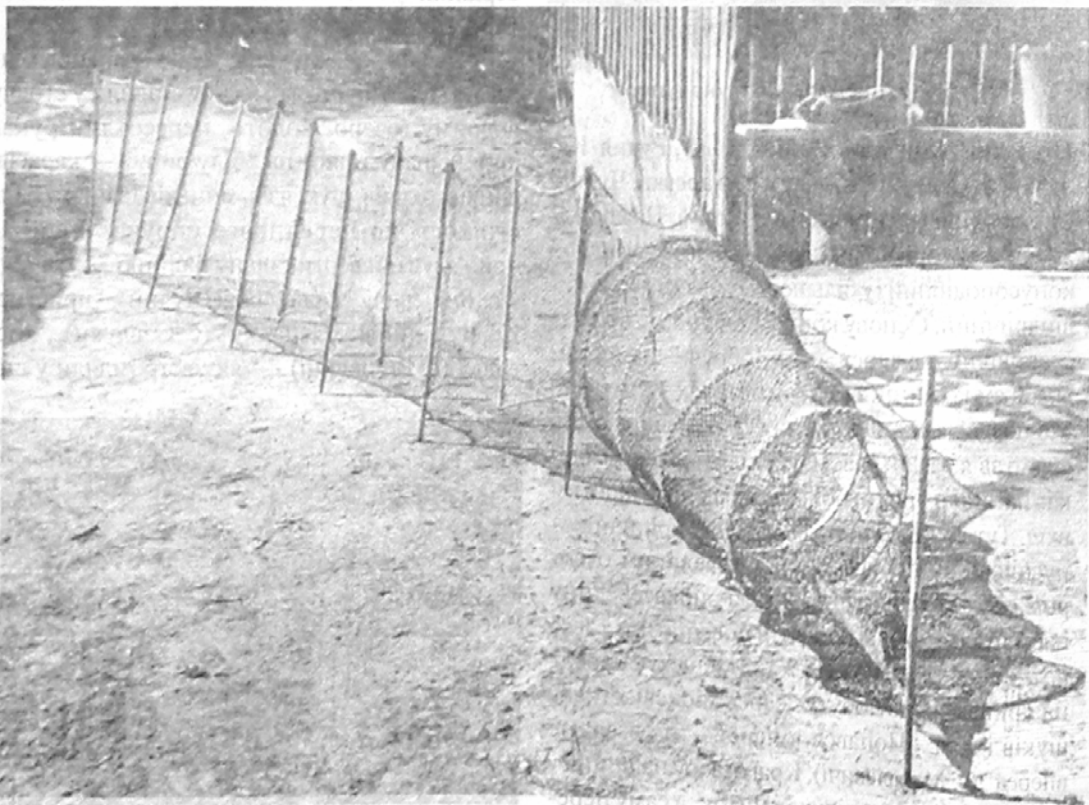
водойми. Для підвищення ефективності рибальства за допомогою цієї снасті поліщуки ще перегороджували вузьку водну артерію — потічок, рівчак чи каналу. Точніше, на визначеній заздалегідь ділянці через водойму перекидали жердку, перед якою густо (на відстані 5-7 см) забивали у дно дерев'яні кілки заввишки до півметра кожний. Останні переплітали очеретом, гілками, соломною чи травою. Інколи з боку течії ще викладали дерн — “радже” (с. Обиходи). Крім того, посередині такої штучної споруди — “гатка” (с. Любовичі, Чудин), “гатки” (с. Ганнівка, Обиходи, Савлуки), “загатки” (с. Вишевичі), “в'язка” (с. Ганнівка), “баркана” (с. Кухарі) — спеціально залишали отвір для снасті. До речі, в тому випадку, коли рибалили одним конусоподібним “неретом”, в отворі загатки його примощували, як правило, “серцем” проти течії, двома — “серцями” у протилежних напрямках. Споруда перетинала риби звичний напрям руху і скеровувала її в пастку.

Аналогічну функцію виконували також одне або два спеціальних “крила” із саморобної

сітки, які доплітали до конусоподібного приладу. Таку снасть місцеві жителі називають тепер трояко: “крилачем” (с. Вила, Вишевичі, Іванівка, Макалевичі, Чудин та інші), “жаком” (с. Кухарі, Макалевичі) і “ятером” (с. Макалевичі, Шершні). На відміну від “нерета”, її основна частина (“куль”, “гуза”, “срака”) була більших розмірів — завдовжки до 1,5 м. Досягали цього шляхом дообладнання додаткової кількості “обручів” (до 5-6 штук), причому



“Крилач” (с. Іванівка). Світлина автора



“Крилач” (с. Іванівка). Світлина автора

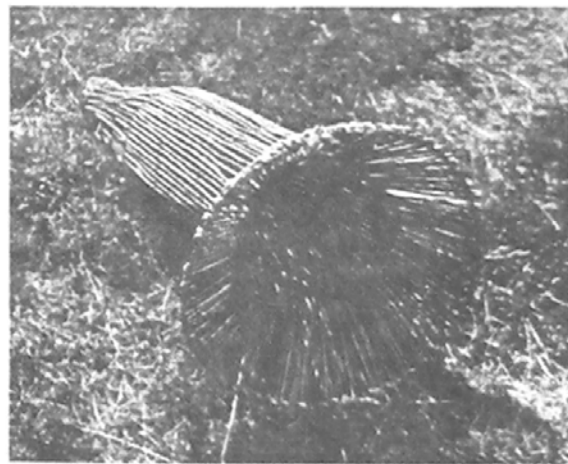
діаметр задніх був завжди меншим, ніж вхідного. “Крила” снасті робили завдовжки до 1,5-2 м (спорадично до 3-4 м) і заввишки 0,5-0,6 м, тобто однакового з діаметром її головного обруча розміру. По верхньому і нижньому краях сітку “крила” обрамлювала мотузка, а щоб вона не зсідалася, поперек неї прив’язували до мотузки кілька “паличок” (“досточок”) на відстані 0,5 м одна від одної. Засіб примощували у спокійній воді і закріплювали його хвостову частину вертикальним кілком. Натомість “крила” розводили в різні сторони. У водоймі вони утримувалися також за допомогою вертикальних “тичок”, які заздалегідь вплітали в сітку кожного “крила” через 1,0 м. Якщо ж “ятера” ставили в річці, то “крила” перетинали течію, а “устенок” був проти неї. При тому хвостова частина (“куль”) розміщувалася на ділянці спокійнішого плеса водної артерії — між очеретом, водоростями тощо.

Збереглися відомості про використання в минулому “крилача”, що складався з двох окремих конусоподібних “неретів”, розміщених “серцями” один навпроти одного на відстані до двох метрів. Разом їх сполучало лише одне “крило”, кінці якого прив’язували до передньої “тички”, що знаходилася перед вхідною частиною кожного приладу. Торкнувшись сітчастої перепони, риба рухалася вздовж неї і потрапляла в ту чи іншу пастку (с. Макалевичі, Чудин). Функціональна перевага цієї снасті, порівняно з описаною вище, була в тому, що при наявності одного “крила” і при відповідному способі з’єднання її складових напрям руху риби у “нерети” скеровувався з двох сторін одночасно. Тому її розставляли лише у ставках і болотах, у тихій воді поблизу берега річки.

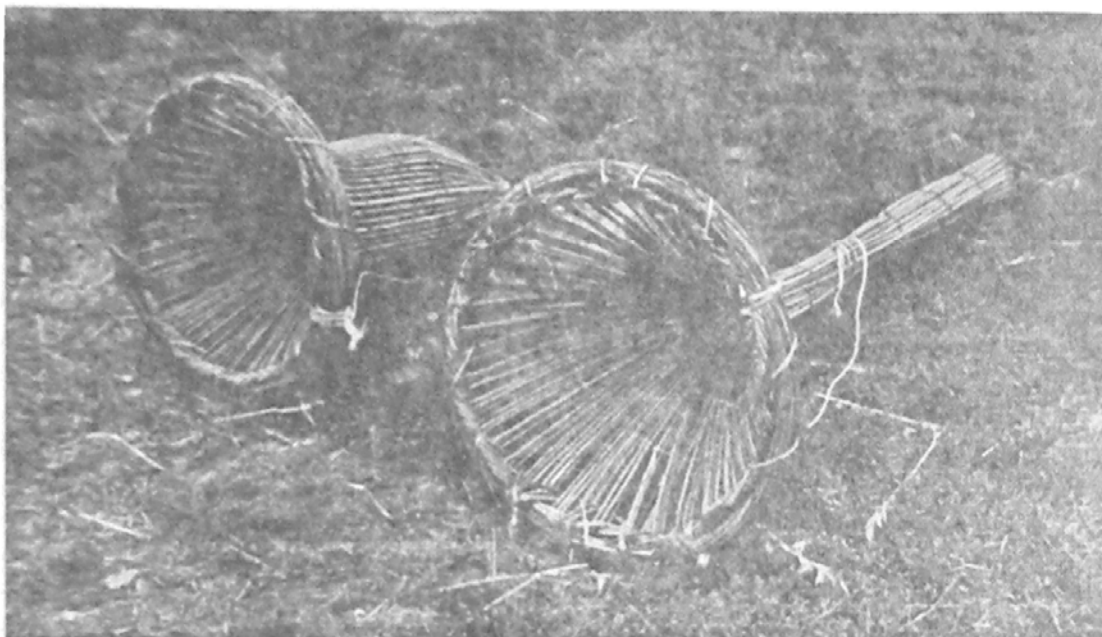
При занятті рибальством за допомогою описаних сітчастих снастей поліщуки часто використовували “приманку”. Нею найчастіше служили звичайні кістки (с. Рудня-Калинівка), ріг барана чи великої рогатої худоби (с. Ганнівка, Обиходи, Рудня-Калинівка), кінське копито чи ратиця великої рогатої худоби (с. Чудин), які заздалегідь перепалювали у вогні і кидали всередину пастки. Подекуди рибу заманювали у снасть за допомогою макухи із персобреленого насіння льону чи конопель (с. Ганнівка).

Різноманітність снастей, за допомогою яких поліщуки ловили “чорну рибу” (в’юнів) самогужки, була також значною. Серед них найчастіше застосовували конусоподібний засіб — “кош” (с. Вишевичі, Макалевичі, Недашки, Обиходи, Рудня-Базарська, Савлуки, Чудин, Шершні), “кошик” (с. Кухарі), витоки якого археологи датують уже епохою мезоліту⁴. Виготовляли його з лозових прутів-однолітків (“дубцов”) або з тоненьких соснових дощечок (с. Чудин) завдовжки до одного метра та діаметром отвору в середньому 40-50 см. На дослідженій території побутовав “кош” лише з однією лійкоподібною перегородкою, тобто з отвором, через який риба проходила у пастку. Називали його так само, як і отвір згаданих вище сітчастих снастей — “серце” (с. Ганнівка, Розсохівське, Савлуки), “устенок” (с. Вишевичі, Кухарі), “сувершик” (с. Макалевичі), “очко” (с. Рудня-Калинівка), “горло” (с. Чудин). Лійкоподібну перегородку доплітали до стінок пастки або заздалегідь робили так званий “бріль”, який потім кріпили до переднього дерев’яного “обруча”. Після улову рибу виймали (висипали) з тоншого кінця снасті, де спеціально залишали невеличкий отвір. Останній затикали дерев’яним кілком, жмутом трави чи соломи — “запонкою” (с. Обиходи), “затичкою” (с. Ганнівка).

Цією снастю ловили в’юнів, а також карасів, які водяться переважно на болотах і мілководних природних озерах, у канавах та ровах практично впродовж усього року. У весняно-



“Кош” (с. Рудня-Базарська) Світлина автора

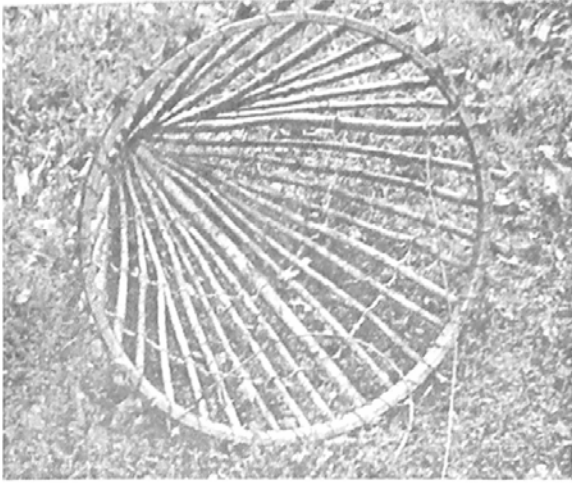


"Кош" (зліва) і "хабоша" (с. Недашки). Світлина автора

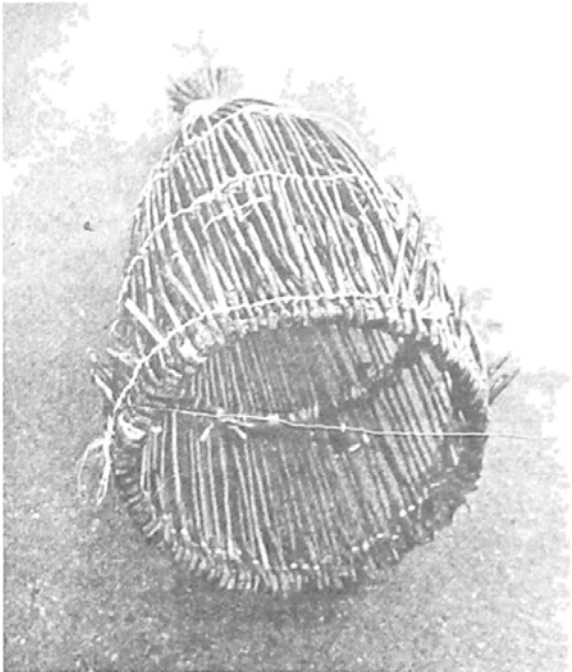
осінню пору кілька "кошів" розставляли у водоймі одночасно і в різних місцях, прив'язуючи їх заодно до вертикальних кілків ("тичок"). Часто з метою підвищення ефективності рибальства в канаві чи потічку, на болоті чи у старому руслі ріки зводили із гілок, соломі та інших підручних матеріалів уже згадані "загати", в яких для пастки залишали отвір, де їх примощували в горизонтальному положенні. Взимку за допомогою "коша" ловили і в'юнів, і "білу рибу" (лінки, карасі) в період покриття водойми льодом, тобто тоді, коли риба задихається від нестачі кисню. Для цього спочатку прорубували у льоду круглий отвір — "лунку" (с. Макалєвичі), "продух" (с. Ганнівка, Савлуки). Потім до вхідної частини снасті прив'язували посередині поперечну палку, а пастку вставляли у проруб хвостовою частиною ("кулем") униз і "серцем" угору, тобто занурювали у воду вертикально. Для цього всередину "коша" кидали навіть невеличкий тягарець. До речі, аналогічно примощували в ополонці конусоподібний "нерет", за допомогою якого також ловили "білу рибу" взимку. Палка залобігала тому, щоб прилад не потонував з рибою чи його не забрала вода. Після цього "продух" накривали гілками чи солом'ю і притрушували снігом, щоб затемнити проруб та не замерзла до ранку вода. Підпливши до

"лунки", риба піднімалася до поверхні води, щоб вдихнути повітря, і падала через "серце" у снасть. За свідченнями інформаторів, упродовж однієї ночі в'юни можуть заповнити таким способом увесь "кош".

З цією ж рибальською пасткою спорідненій за зовнішньою формою і конструкцією інший вид поліської снасті, що побутував у прирічкових селах басейну р. Ужа — "хабоша" (с. Ганнівка, Недашки, Розсохівське) із лози. Притому під час проведення історико-етнографічних експедицій автор виявив два різних її варіанти. Один із них майже повністю повторював форму і розміри вже описаного "коша", з тією лише відмінністю, що, порівняно з першим, вхідна частина такої "хабоші" була ширшою — до 80 см. Крім того, пастку не обладнували лійкоподібною перегородкою. Другий варіант риболовного засобу виготовляли завдовжки до півтора метра. Від снасті першої моделі та "коша" загалом він відрізнявся ще й тим, що мав довгий (до одного метра) тонкий "хвіст" ("куль"). Відповідну конструкцію і форму приладу обох варіантів спричинили конкретне призначення і спосіб його застосування. Зокрема, за допомогою "хабоші" ловили передовсім щуки на водоспадах, що грядями перетинають русло р. Ужа від м. Народичів до с. Обиходів



“Хабоша” (с. Розсохівське). Світлина автора



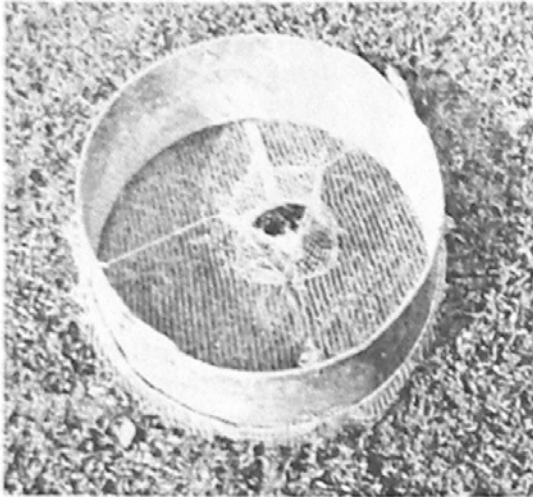
“Хабоша” (с. Розсохівське). Світлина автора

Коростенського району. Для цього на ділянці з найбільш швидкоплинною течією пристрій спеціально примощували навпроти спадаючого з природної перешкоди струменю води і закріплювали різними засобами (камінцями, кілками тощо). Водночас для забезпечення руху риби в заданому напрямку, тобто у снасть, на самому гребені водоспаду із каміння викладали перепону на зразок невисокої гребельки. Потрапивши у “хабошу”, насамперед з довгим і тонким “кулем”, риба перебувала у пастці до

тих пір, поки її не виявить і не витрясе на березі річки поліщук-риболов. Іншими словами, основними факторами, які вплинули на зовнішню форму, конструкцію і розміри цього приладу, у тому числі і його вхідної частини, були суто природні чинники, характерні для русла Ужа. Застосовували його переважно в теплу пору — влітку.

За інформацією Івана Кобілінського (1926 р. народж.), у Макалевичах та інших сусідніх селах Радомишльського району, що розташовані вздовж р. Тетерева, ще у 1940-1950-х роках для ловлі в’юнів “на продох” (“на дух”), а також карасів і линків, котрі взимку “не спали”, використовувався один із рідкісних видів снастей — “скрипка” із соснової “дранки”. Зовні вона нагадувала коритце, більша частина якого була сушільною і закритою зовсім. Другу (меншу) частину приладу дообладнували у нижній частині лозовим “сувершиком”, тобто входом для риби. “Скрипку” прикріплювали до палиці і ставили в “лунку” на неглибокому місці водойми горизонтально. Її відкрита частина (із “сувершиком”) знаходилася навпроти прорубу, закрита — під льодом. Через нестачу кисню у воді риба піднімалася на поверхню водойми, падала у “сувершик” і потрапляла у пастку. Як і у випадку з лозовим “кошем”, ополонку накривали підручними засобами і притрушували снігом.

Для ловлі в’юнів узимку спорадично використовувався й інший, більш примітивний, засіб — “ситечко” (сс. Ганнівка, Савлуки), “коробочка” (сс. Недашки, Обиходи). Його основу становив дерев’яний обід (“обичайка”) від звичайного зужитого вже решета, яким просівали муку. На цей обід напинали з одного боку і кріпили кусок домотканого полотна з отвором посередині — “рукавчик” (с. Обиходи), “серце” (сс. Ганнівка, Савлуки), — нашпинуючи останній за допомогою кількох ниток, кінці яких прив’язували до другого краю обода. Після цього до “ситечка” прив’язували горизонтальний дрючок і вставляли його у “продох”, занурюючи по вінець у воду “серцем” угору, притрушували соломною і снігом. В’юни проникали через отвір й опинялися у пастці, оскільки зі спіднього боку повернутися назад заважали

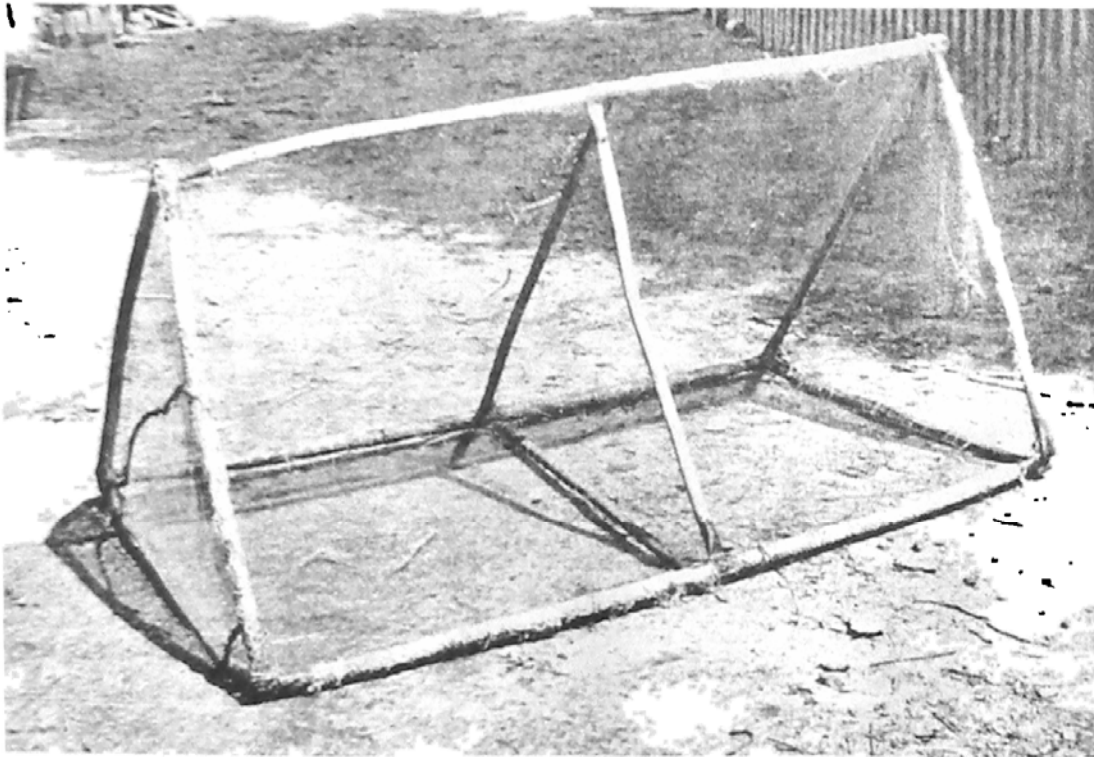


"Ситечко" на в'юни (с. Ганівка). Світлина автора
 інші, ті, що намагалися також подихати повітрям, а зверху їх утримували від утечі лід та "обичайка" решета.

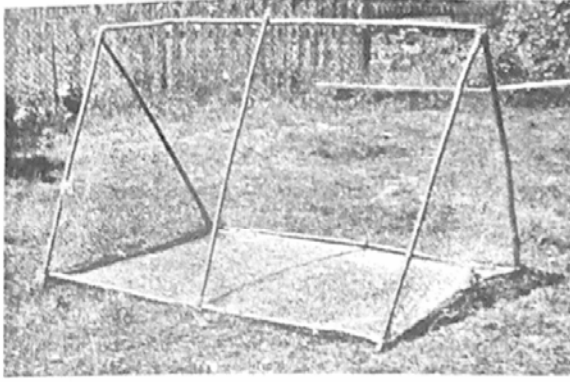
З цією ж метою використовували і лозовий "кошіль" овальної форми, в якому переносили різні сільськогосподарські вантажі, насамперед коренеплоди. Як і в попередньому випадку, спочатку його дообладнували доморобним полотном із "серцем", яке кріпили до верхнього

обода. Потім до ручки прив'язували палицю, що утримувала примітивний рибальський засіб у прорубі отвором догори. В'юни, піднявшись і вхопивши повітря та опускаючись донизу, потрапляли в отвір "кошіля", звідки вибратися вже не могли (с. Савлуки).

В озерах, по болотах і на ріках займалися колективним виловом риби (щуки, карася, линка та інших) за допомогою рухомих снастей. Серед них інформатори найчастіше згадували призмоподібний прилад — "регу" (сс. Розсохівське, Рудня-Базарська), "клумялю" (с. Недашки), "клизмю" (с. Любовичі), "клум'ю" (с. Іванівка), "клизмню" (сс. Вишевичі, Кухарі, Макалевичі, Слобода Кухарська, Чудин), "клумню" (с. Ганнівка), "кломлю" (с. Розсохівське), "каліску" (сс. Великі Міньки, Віла Народицького району). Каркас призми виготовляли з трьох тонких жердинок завдовжки 2,5-3 м, які називали переважно "білами" ("білами"). З обох кінців їх з'єднували за допомогою відповідної кількості лозових палок завдовжки до одного метра — "в'язків" (сс. Вишевичі, Ганнівка, Макалевичі та інші). Назва цієї частини пастки чітко передає давню технологію



"Клумля" (с. Недашки). Світлина автора



"Колиска" (с. Великі Міньки). Світлина автора

з'єднання поздовжніх "біл" разом. Зокрема, на обох кінцях кожного "в'язка" за 10-15 см від торця вибирали частину деревини і розпарювали, а потім загинали їх навколо двох сусідніх поздовжніх жердин і з'єднували зі своєю основою кілками. Відтак каркас обтягували саморобним "полотном", залишаючи відкритою одну з бокових граней. Ловили таким пристроєм удвох убрід, занурюючи його у воду поблизу "зілля". Водночас рибу полохали у водоймі "бовтом". Останній становила довга березова,

осикова чи вербова "тичка" з потовщенням у прикореневій частині, де видовбували широкий і глибокий отвір. Потовщенням "бовта" новішої моделі служила також металева "букша" ("отула") від колеса, яку набивали на дерев'яну жердину.

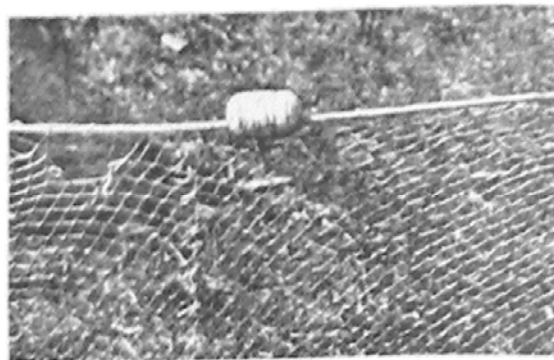
Серед рухомих снастей колективного користування побувала в дослідженому краї і так звана "крига" (сс. Ганнівка, Обиходи, Савлуки), яку застосовували для рибальства в очереті та інших зарослях. На жаль, місцеві старожили вже забули традиційну для минулих часів конструкцію приладу, описавши тільки її новітню модель. Зокрема, основу такої "криги" становили дві окремі прямі горизонтальні жердини ("полози") завдовжки 2,5-3 м кожна, задні кінці яких з'єднувалися між собою за допомогою системи залізних кілець, тобто так, щоб снасть мала різний кут захоплення. Тут же, а також до кожного передка "полоза", кріпили по одній вертикальній "ручці" заввишки до двох метрів. Простір між рухомими дерев'яними частинами каркаса обтягували "полотном" (сіткою) домашнього виробництва, яке прив'я-



"Крига" (с. Обиходи). Світлина автора

зували до двох горизонтальних "полозів" і трьох вертикальних стояків мотузками. "Кригою" ловили рибу тільки утрьох: задній рибалка притискав засіб за задню "ручку" до дна водойми, а два передніх тягли його за передні стояки. Пройшовши 2-3 м шляху, перевіряли улов, для чого "полози" зводили до купи, а саму снасть піднімали над водою. У відповідній послідовності операцію повторювали заново.

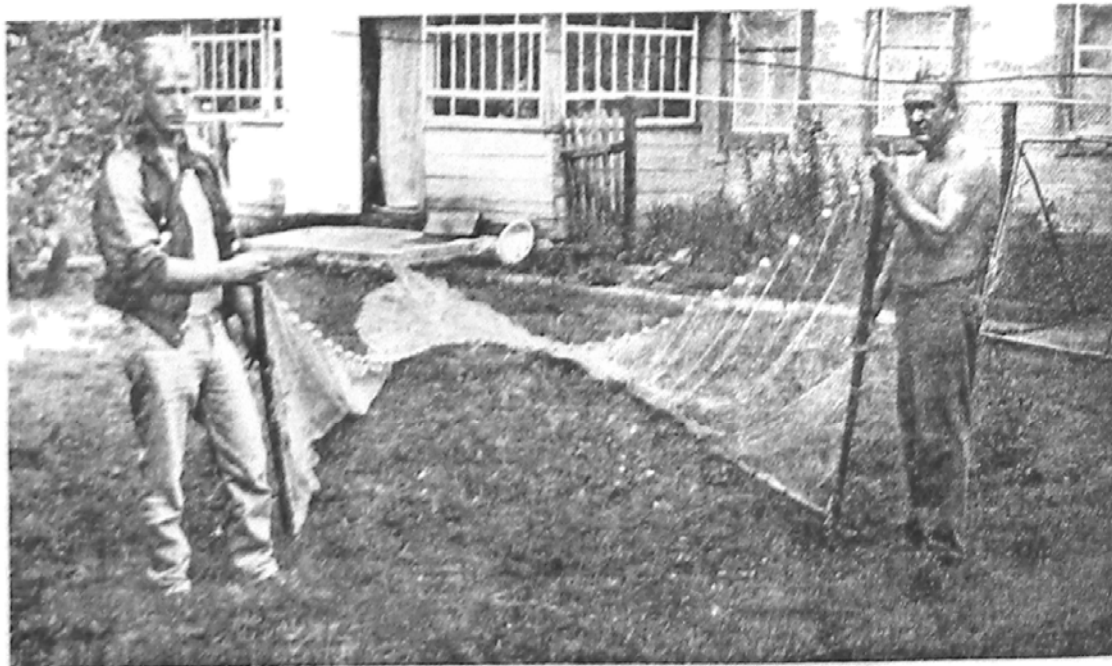
В озерах, на ставках і в руслах багатководних рік займалися колективним виловом риби також за допомогою різних сітчастих волоків. Як засвідчують етнографічні матеріали, на дослідженій території існувала чітка система їх диференціації за призначенням, розмірами, способами використання тощо. Серед них найчастіше був поширений засіб, який називають традиційно — "волок" (сс. Обиходи, Розсохівське, Сарновичі, Чудин), "волочок" (сс. Вила, Кухарі, Макалевиці). У с. Сарновичах на його означення вжили ще описове словосполучення "волок-тягун". Така пастка мала мішок ("куль"), як правило, завширшки 3-4 м (у вхідній частині) і завдовжки 3-4 м, а також два суцільно з'єднаних з ним "крила" завдовжки 5-6 м (у деяких випадках 8-10 м) кожне, які закінчувалися ручками ("тичками", "палками") дов-



"Поплавок" (с. Калинівка). Світлина автора

жиною до одного метра. Останні полегшували перетягання снасті по воді. Волок також "осаджували" (с. Макалевиці) — прив'язували до товстої мотузки ("обори") вхідну частину "куля" і два "крила". На цю ж мотузку нанизували "поплавки", щоб верхня частина сітки утримувалася на воді. Поплавки найчастіше робили з березової кори. Причому у басейні р. Ужа побутували два їх варіанти.

Влітку таким волоком ловили щонайменше дві людини, попередньо вкинувши в середину мішка камінь або якийсь інший тягарець ("груз"), щоб він краще прилягав до дна водойми. Використовували його для вилову риби також узимку. Для цього поблизу одного з берегів

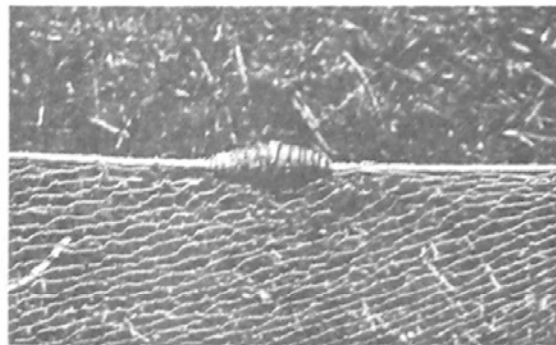


"Волок" (с. Великі Миськи). Світлина автора

водойми продовжували у льоду широкий отвір, а від нього — два ряди “ополонок” (“лунок”) на відстані 3–4 м одна від одної. На протилежному березі озера, ставка чи ріки робили так звану “тоню” (сс. Кухарі, Макалевічі, Чудин) — широкий проруб, де витягали улов. Всадивши волока у воду у вхідному отворі, снасть пропихали від однієї ополонки до іншої за допомогою довгої “тички” і так званої “хохлі” (сс. Кухарі, Макалевічі, Чудин) в напрямку “тоні”. Зокрема, “тичкою” передавали кінець “крила” в одній ополонці, а “хохлею” (дерев’яним пристроєм з гакоподібним закінченням на нижньому кінці) його підбирали в іншій, кожний раз протягаючи волок з рибою під льодом. За свідченнями старожилів, у минулому в р. Тетереві було стільки риби, що одноразовий улов відповідним способом становив кілька десятків кілограмів.

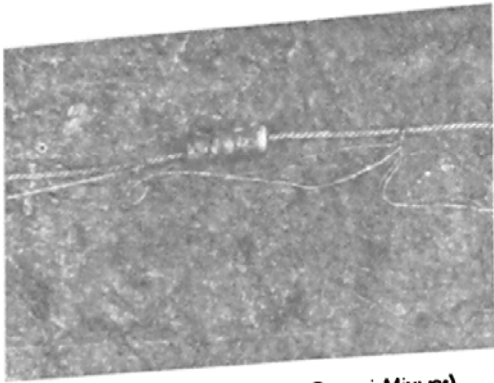
Волоком користувалися також для індивідуального заняття рибальством. Але тоді ця снасть була інших розмірів і форми, а її саму поліщуки уточнювали спеціальною назвою — “волок-седун” (с. Сарновичі). Порівняно з описаним вище типом приладу, цей волок нагадував мішок квадратної (2 - 4 x 2 - 4 м) або прямокутної форми. До його нижнього краю (“обори”) була прикріплена планка відповідного розміру із задовбаною вертикальною “тичкою” посередині — “коромисло” (сс. Розсохівське, Сарновичі), а до верхніх кутів та основи сітчастого “полотна” — кілька довгих ниток, які називали “сторожами” (сс. Макалевічі, Сарновичі). Для ловлі риби за допомогою цього архаїчного за походженням сітчастого засобу на визначеній ділянці ріки, як правило, перед великою ямою, будували так звану “сіжу” (“сежу”) — греблю з дерева, гілок, каміння та інших матеріалів, залишаючи посередині отвір трапецієподібної форми (на ширину снасті у нижній частині), який з боків обрамлювали міцні палі. На останніх влаштовували сидіння для рибалки, а на дні отвору кріпили поперечину з берези, осики чи іншої деревини світлого кольору. Власне світлого кольору, бо під час ловлі вночі (в місячну ніч) спостерігали за тим, як пропливає риба (вдень стежити за рухом риби не становило труднощів). В іншому випадку таку функцію виконували згадані “сторожі”. Рибалка примочувався на сидінні, опускав навпроти отвору волок у воду і намотував на пальці обох рук “сторожі”. Потрапляючи у снасть, риба починала вдарятися об хвостову частину мішка. Про її наявність у “кулі” сигналізували “сторожі”; за допомогою “коромисла” рибалка підтягував нижній край (“обору”) снасті вгору і виймав рибу (сс. Макалевічі, Кухарі, Розсохівське, Сарновичі, Чудин). У цій же послідовності операцію повторювали, поки не закінчували рибалити.

До проведення на теренах Полісся меліоративних робіт на ріках Уж і Тетереві з метою промислового вилову риби спорадично застосовувалася більших розмірів, ніж волок, снасть — “невод” (с. Вишевичі, Ганнівка, Кухарі, Розсохівське), “неводень” (с. Вишевичі). На відміну від попереднього засобу, його “куль” сягав у довжину до 10 м, а “крила” — до 20–30 м. На верхній шнурок мішка і “крил” нанизували поплавки з березової, липової чи вербової кори, а до нижнього прив’язували тягарці. Крім того, до кожного переднього кінця “крила” кріпили ще палку, а до останньої — міцні мотузки. Ними два-три рибалки з кожного боку перетягали снасть по водоймі. У тому ж випадку, коли “невод” зачеплювався за дно річки, каміння, коріння дерев та інші природні перешкоди, один із них пускався уплав, щоб відчепити снасть і продовжити роботу. Взагалі, такий рибальський засіб обслуговувало кілька осіб одночасно — 4–8 улітку і 8–12 узимку.



“Поплавок” (с. Калинівка). Світлина автора

У повоєнний період на ставках і в озерах займалися також стаціонарним індивідуальним і колективним виловом риби за допомогою дво- і трисітних сітей — “сетей” (скрізь у досліджених



“Поплавок” на “путанці” (с. Великі Міньки).
Світлина автора

селлах), “путанок” (с. Великі Міньки). На воді їх утримували вже згадані поплавки, які нанизували на верхній шнурок у середньому до 0,5 м один від одного. До нижньої “обори” сітки прив’язували залізні тягарці або камінці. Розставляли її з човна самотужки або удвох на ніч поміж або поблизу водорослей. Щоб під час праці сіть не путалася, її складали на спеціальну липову дощечку жолобоподібної форми — “кладочку” (с. Макалевичі), “лоток” (с. Кухарі). Кінці цієї дощечки примошували на двох внутрішніх поперечних перегородках транспортного засобу — “поріжках” (“сидячках”)⁴.

Останніми роками у зв’язку зі значним зменшенням кількості риби у водоймах серед місцевих жителів усе більшої популярності набуває зовсім примітивний тип сітчастої снасті — “телевізор” (с. Кудня-Калинівка, Розсохівське), “фартушок” (с. Шершні), “скран” (с. Розсохівське). Основу такого приладу становить промислового виробництва капронове “полотно” прямокутної форми (2 x 0,5 м), верхній



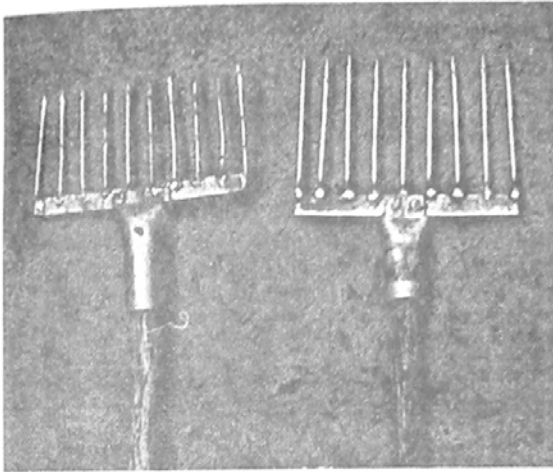
“Телевізор” (с. Рудня-Калинівка). Світлина автора

край якого кріпиться до поздовжньої палиці відповідного розміру (2 м), нижній — до алюмінієвого чи залізного дроту. Тобто палиця служить своєрідним поплавком, а дріт — “грузком”. Снасть ставлять на ніч у зарослях з надією, що риба більших розмірів при спробі подолати перепону просуне в одне з вічок голову і в ньому застрягне.



“Фартушок” (с. Шершні). Світлина автора

У минулому в дослідженому автором регіоні Полісся побутував також один із найдавніших за походженням способів колективного рибальства — за допомогою металевих остей і соснової “лучини” (“на посвіт”, “на посвет”), який, на жаль, старожили-інформатори пам’ятають лише в загальних рисах. Як стверджували вони, ості із заліза робили сільські ковалі і, як правило, на замовлення. Це був вилокподібний пристрій з трьома і більше зубами, кожний з яких унизу мав з одного чи обох (центрального зуб) боків борідку-задирку (“затубень”). Закріпивши металеву частину знаряддя праці на дерев’яну палицю, ним і протикали рибу. Соснові “лучини”, то її заготовляли заздалегідь за спеціальною технологією із смолистих пеньків⁴. При занятті рибальством “на посвіт” обов’язково був потрібний човен⁷. На його кормі примошувався рибалка-вслупальник, у носовій частині — рибалка з остями та освітлювальним пристроєм (“посвітом”). Перший з них дуже повільно правив веслом, другий стояв з остями і вистежував рибу, слідкуючи водночас за полум’ям “посвіту”. У 1940–1950-х роках суху “лучину” розпалювали у старому



"Ості" (с. Кухарі). Світлина автора

металевому відрі, у дні якого для цього проби-вали певеликі отвори (сс. Кухарі, Макалєвичі). За твердженням інформаторів, ще раніше "по-світом" служив виготовлений із залізного дроту спеціальний засіб — "кош" (с. Вишевичі), "сет-ка" (с. Макалєвичі), "каганок" (с. Кухарі). Та-кий примітивний пристрій насаджували на де-рев'яну палицю, за допомогою якої утримували його над водою — вручну або палицю вставля-ли у просвердлений у носовій частині транс-портного засобу отвір.

Човен був необхідним також при інди-відуальному рибальстві на повноводних арте-ріях "на дорожку". Стасцю служив довгий (до 30-40 м) лляний тонкий шнур, до кінця якого прив'язували "блєсну" ("блєсну") з металеві ложки або мідяка. До останної чіпляли маси-вий саморобний гачок із "зазубнем". Шнур намотували на дерев'яне мотовильце ("кру-чольку", "вертушку"). Рибалка сїдав на корму або на задню перегородку ("поріжок") човна і прямував на середину річки або ближче до за-рослів одного з берегів. Затиснувши мотовиль-це між ногами та розігнавши човна, він вики-дав блєсну із гачком позад себе у воду, а другий кінець шнурка закладав за вухо і міцно затис-кав зубами. "Блєсна" вертілася у воді і приверта-ла увагу хижака (окуня, сома, щуки тощо), котрий реагував на неї як на приманку і чіплявся на гачок. У цей момент розпущений на 15-20 м шнурок натягався і зіскакував із уха рибалки, що сигналізувало про улов, однак утримувався затиснутими зубами. Рибалка відкладав всло

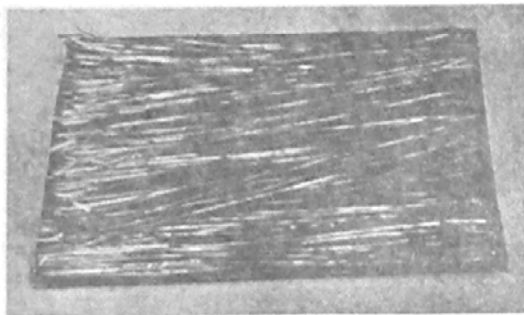
набїк, халав шнурка руками і повільно підтягу-вав зловлену рибу до човна. Намотавши шну-рок на "вертушку", повторювали операцію за-ново (сс. Розсохівське, Чудин).

Стосовно відомостей про давні рибальські звичаї, то, як уже зазначалося, сучасні поліщу-ки пам'ятають їх лише фрагментарно. Так, за твердженням Миколи Комїнара зі с. Ганнівки, зловивши в новому риболовному сезоні першу рибину, поліщук плював тричі на неї і примов-ляв: "Ловись, рибко, велика й мала!" Першим уловом також не ділилися — рибу їла сім'я ри-балки. Натомість напередодні Великодних свят (на Тайну вечерю, на Страсті — у четвер) він обов'язково роздавав частину свого улову су-сідам, німїчним односельчанам, удовицям. Після Тайної вечері рибалка збирав кісточки з'їденої риби і вранці наступного дня викидав їх у річку. За народним повір'ям, з цих кісточок вона знову може "воскреснути".

Достатня кількість риби у водоймах до про-ведення на теренах Полїсся мелїоративних робїт дозволяла місцевим поліщукам споживати її якщо не кожного дня, то досить часто. Як уже згадувалося вище, смажена риба була обов'яз-ковою стравою на Тайній вечері. Рїзні рибні страви готували до інших календарних свят, передовсім до рїздвяно-новорїчних, а також до важливих родинних подїй: на уродини, весїлля, похорон, поминки. Свіжу "білу" рибу найчастї-ше смажили. З неї ж варили також "холодне" (с. Вишевичі), а із сушеної — суп (с. Макалє-вичі), юшку (с. Савлуки), борщ "щавльовий" (с. Ганнівка). До речі, для приготування остан-нього найбільше годилася "чорна" риба — засу-шені в'юни. Для смаку до рїдких страв додава-ли ще картоплю, крупи, городину, приправи.

Дрїбну "білу" рибу, а також в'юнів заготов-ляли у значних кількостях на зиму. Для цього її попередньо обробляли. Зокрема, в посудину із в'юнами сипали сїль, від якої вони починали тертися один до одного і швидко здихали. Ве-ликї рибини розрїзали на куски певного роз-міру. Тодї їх або сушили у печі, або в'ялили на свіжому повітрі. За свідченнями професїйних риболовів, найчастїше рибу сушили, бо вона довше і краще зберїгається. Для цього викори-стовували спеціальну плоску залїзну посудину

прямокутної форми з невисокими бічними краями — “деко” (сс. Кухарі, Розсохівське), “децю” (с. Недашки), “лечку” (с. Макале-



“Деко” (с. Заруддя). Світлина автора

вичі),— де її розкладали одним шаром. Щоб під час сушення риба не приставала до дна, на останнє стелили ще житню солому (с. Вишевичі, Макалевичі, Розсохівське, Савлуки, Чудин), або посипали його мукою чи змашували олією (с. Недашки). Відтак посудину ставили в середину нагрітої печі. Для в’ялення рибу на кілька днів засолювали, а потім на низували її на мотузки, які підвішували до нижніх кінців кроків будівлі, до задовбаних у стіні хати кілків тощо (сс. Макалевичі, Чудин). Деякі місцеві жителі також спорадично засолювали рибу на зиму (сс. Ганнівка, Макалевичі). Спорадично тому,

що відповідний спосіб збереження водної продукції вимагав значної кількості солі, яка в минулому на Поліссі коштувала дорого.

Отже, виявлені та зафіксовані на досліджених теренах Житомирщини польові етнографічні матеріали засвідчують, що до середини ХХ ст. тут нобутували різні індивідуальні і колективні методи рибальства та різновиди снастей. Серед останніх найбільше поширення мали прилади індивідуального користування, що зумовлював характер самого зайняття і давні історичні традиції. Під час польової науково-пошукової праці також з’ясувалося, що для переважної більшості таких снастей властиві загальнорегіональні риси. До суто локальних рибальських пристроїв, які не виявлено автором у східних районах Середнього Полісся (Київщина¹), належать хіба що два варіанти “хабоші”. Місцева специфіка дослідженого заняття найчастіше спостерігається у народних назвах снастей та їх складових, а також у параметрах і зовнішній формі самих приладів. Крім того, етнографічні експедиції засвідчили, що в наш час більшість давніх за походженням способів індивідуального і колективного рибальства вже не застосовується, тобто вони стали набутокм історії.

¹ Серед новітніх публікацій автентичного польового матеріалу з традиційного рибальства населення Середнього Полісся варто згадати такі: Борисенко В. Етнографічна експедиція на Полісся 1934 року // Родовід.— 1992.— № 3.— С. 30-36; Глушко М. Рибальські снасті та способи їх застосування // Полісся України: Матеріали історико-етнографічного дослідження.— Львів, 1997.— Вип. 1: Київське Полісся, 1994.— С. 19-32; Загледа Н. Із звіту етнографічної експедиції 1934 року / Публ. післяслово, примітки М Глушка // Записки Наукового товариства імені Шевченка.— Львів, 2001.— Т. 242: Праці секції етнографії і фольклористики.— С. 461-467, 490, 491.

² Ширше про це див.: Глушко М. У межиріччя Ужа і Тетерева // Народознавчі Зошити.— 1996.— № 6.— С. 384-395.

³ Цярохін С. Ф. Риболоўства // Беларусы.— Мінск, 1995.— Т. 1: Прамысловыя і рамесныя заняткі.— С. 46-47.

⁴ Зализняк Л. Л. Население Полесья в мезолите.— К., 1991.— С. 112.

⁵ Про зовнішній вигляд і конструкцію місцевих човнів-довбанок дивись нашу статтю “Водний транспорт поліщуків”, опубліковану в цьому ж випуску історико-етнографічних матеріалів.

⁶ Ширше про це див.: Моздир М. Один із давніх видів поліського рибальства “на посвст” // Записки Наукового товариства імені Шевченка.— Львів, 1995.— Т. 230: Праці секції етнографії та фольклористики.— С. 213.

⁷ Про конструкцію і зовнішній вигляд засобів пересування по воді, якими користувалися рибалки Середнього Полісся, див.: Глушко М. Човни та їх локальна специфіка // Полісся України: матеріали історико-етнографічного дослідження.— Львів, 1997.— Вип. 1: Київське Полісся, 1994.— С. 53-61.

⁸ Пор.: Глушко М. Рибальські снасті...— С. 19-32.