

УДК: 726:2-523.6(477.25):27-526.62"11"

ББК 63.2.

DOI 10.25797/NG.2021.9.1.004

О. В. Ганшин

## ІСТОРИОГРАФІЧНИЙ ПАРАДОКС ДВОХ КТИТОРСЬКИХ КОМПОЗИЦІЙ У КИРИЛІВСЬКІЙ ЦЕРКВІ КИЄВА<sup>1</sup>

**Анотація:** Стаття присвячена двом Кирилівській церкві Києва. окремим за топографією збереженим Опосередковану інформацію про це ділянкам фрескового стінопису дослідники знаходять у тексті трьох Кирилівської церкви Києва, які в різний князівських некрологів Київського час було атрибутовано як композиції літопису, що містять неоднозначні патронального спрямування. На цей відомості про особу ктитора храму. парадокс уперше звернув увагу дослідник Уперше про це згадано в редакції ктиторської проблематики О. Іпатіївського списку під 1179 р.: Преображенський<sup>2</sup>. У нашій роботі увагу «престависа княгини Всеволожа». зосереджено на одній із цих ділянок, на приємши на сѧ чернечкою скимоу и підставі аналогій запропоновано положена бѣс в Києвѣ оу стѣго Кюрила атрибутовувати її як композицію юже бѣ сама создала»<sup>3</sup>. У цьому «Старозавітна Трійця». Також зроблено невеликому некролозі йдеться про деякі уточнення щодо реконструкції прийняття чернецтва княгинею, її смерть сюжету справжньої ктиторської та поховання в Кирилівській церкві. композиції західної стіни наосу храму. Автор літописної згадки окремо акцентує

**Ключові слова:** середньовічне мистецтво, фреска, Кирилівська церква, ктиторська композиція, зображальне джерело, Старозавітна Трійця.

У давніх писемних джерелах, які дійшли до нашого часу, немає розлогому некролозі великого київського безпосередніх згадок про час й обставини князя Святослава Всеволодовича, сина закладання, будівництва або ж розпису княгині Всеволожої, зазначено, що після

<sup>1</sup> Окремі положення цього дослідження стисло подано в статті «Сакральна організація князівської усипальні Кирилівської церкви Києва та датування її фрескових розписів» у випуску IV «Славістичної збірки» Інституту української археографії та джерелознавства імені М.С. Грушевського НАН України. Матеріали апробовано на Міжнародній науковій конференції «Дослідження пам'яток культурної спадщини Придніпров'я (до 950-річчя заснування Антонієвих печер м. Чернігова)».

<sup>2</sup> Преображенский А. С. Ктиторские портреты средневековой Руси. XI — начало XVI века. М., 2010. С. 119–123. Пізніше на цей парадокс звернула увагу І. Марголіна (Марголина И. Ктиторская композиция в Кирилловской церкви Киева // Софія Київська: Візантія, Русь, Україна. К., 2014. С. 468).

<sup>3</sup> ПСРЛ. Т. 2. М., 2000. С. 612.

смерті «и положиша и во святомъ Кюрилѣ во ѡтнѣ емоу манастырѣ»<sup>4</sup>. У цій літописній статті особу ктитора пам'ятки не названо, однак монастир щодо Святослава Всеволодовича визначено як «ѡтни». Зауважимо, що цей давньоруський прикметник має двозначне трактування<sup>5</sup>, але воно жодним чином не пов'язане з персоною княгині Всеволожої.

Некролог князя Святослава Всеволодовича редакції Лаврентіївського списку подає ще контрверсійнішу інформацію. Замість неоднозначної згадки про «ѡтни» монастир йдеться про поховання князя «въ манастыри въ църкви стѣго Кирила, юже бѣ создалъ ѡць юго»<sup>6</sup>. Тобто давній автор повідомляє, що пам'ятку створив батько померлого — великий київський князь Всеволод Ольгович<sup>7</sup>.

Як бачимо, свідчення цього літописного некролога кардинально суперечить статті Іпатіївського списку під 1179 р., яка сповіщає про створення Кирилівської церкви княгинею Всеволожою. Натомість узгоджується зі згадкою про поховання князя Святослава Всеволодовича «во ѡтнѣ емоу манастырѣ» в обох можливих варіантах тлумачення прикметника «ѡтни».

Такі суперечливі відомості писемних джерел спричинили появу цілого спектра припущень і здогадок у царині проблематики ранньої історії Кирилівської церкви<sup>8</sup>, які, на наш погляд, тривалий час не мали достатнього наукового обґрунтування. Упродовж останніх десятиліть активно просувають «конформістську» версію: заклав храм князь Всеволод Ольгович, а завершила будівництво після його смерті дружина, княгиня Всеволожа, що нібито підтверджують зображальні джерела стінопису пам'ятки.

Прикметно, що всі згадані спроби наукового вирішення питання, зокрема й «конформістська» версія, ґрунтуються на однаковій за своїм принципом стратегії. Вона полягає в тому, що в розгляді проблематики дослідники йдуть від зазначених вище суперечливих свідчень літописних некрологів про ктиторів церкви до джерел самої пам'ятки, як-от зображальні джерела храму з нібито портретом княгині.

А проте потрібно розуміти, що літописи створював давній автор (або автори) й мета їхнього створення лежить в іншій площині: вони не передбачали точного відтворення обставин будівництва тих чи тих церковних споруд, адже головну увагу

<sup>4</sup> Там же. С. 680.

<sup>5</sup> *Дивний І.* Кілька зауважень до початкової історії Києво-Кирилівської церкви (спроба інтерпретації джерел) // Український археографічний щорічник. Т. 24/25. 2018. С. 319.

<sup>6</sup> ПСРЛ. Т. 1. М., 2001. С. 412.

<sup>7</sup> Слід додати, що І. Марголіна припускає наявність у літописі ще однієї згадки про монастир Кирилівської церкви, який фігурує в джерелі під назвою «Всеволож»,

тобто Всеволодів (*Марголіна І., Ульяновський В.* Київська обитель святого Кирила. К., 2005. С. 38–39).

<sup>8</sup> Припущення в різний час аналізували М. Максимович, О. Советов та І. Марголіна (*Собрание сочинений М. А. Максимовича. К., 1877. Т. 2. С. 162–171; Советов А.* Киево-Кирилловская церковь // Учебно-Богословские церковно-проповеднические опыты студентов Имп. КДА. Т. 12. К., 1914. С. 244–254; *Марголіна І.* Кирилівська церква в історії середньовічного Києва. К., 2001. С. 25–29).

в некролозі зосереджено на факті смерті певної особи. Також не треба відкидати, що текст джерела може містити фактичні помилки, відбивати певні упередження або вподобання давнього автора, упорядника чи пізнішого переписувача тощо.

Із цих міркувань вважаємо за доцільне змінити парадигму дослідження й розглянути літописні згадки, відштовхуючись безпосередньо від джерел Кирилівської церкви, що можуть свідчити про особу ктитора пам'ятки. На наш погляд, найінформативнішою серед них є князівська усипальня в західній частині храму (Рис. 1).

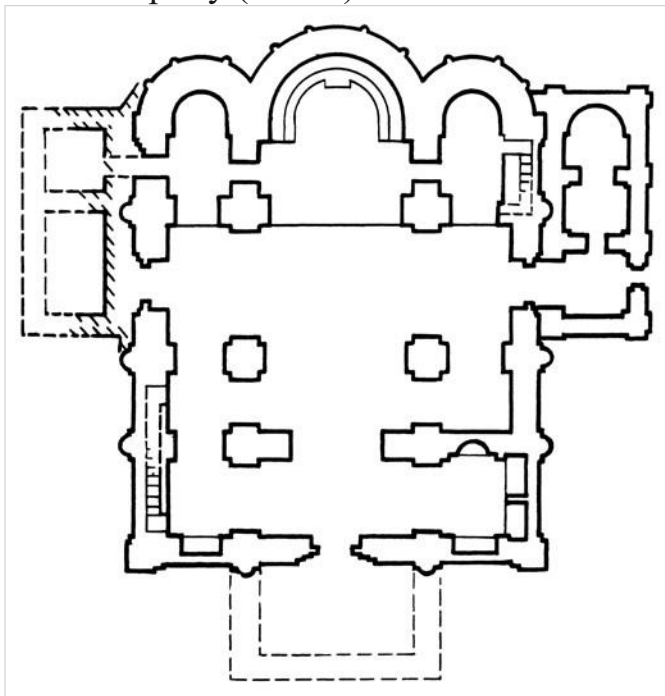


Рис. 1 План Кирилівської церкви з князівською усипальнею в західній частині.

<sup>9</sup> Нам вдалося встановити, що сюжет «Лик князів» композиції «Страшний суд» із зображенням чотирьох осіб у плащах-корзно — це не що інше, як поховальний портрет в усипальні церкви. Атрибуцію образу князя Всеволода Ольговича підтверджено завдяки виявленому

Дослідження князівської усипальні дало нам змогу виявити раніше не відомі, нові джерела (поховальний портрет і *damnatio memoriae* на ньому), отримати вичерпну інформацію про особу ктитора, час побудови та розпису пам'ятки<sup>9</sup>. До того ж результати наших спостережень ставлять під сумнів літописне свідчення про те, що княгиня Всеволожа нібито «сама создала» Кирилівську церкву. Для її поховання в усипальні храму не було відведено місця, тимчасом як князь Всеволод Ольгович організував для себе таке, хоча й не був там похований<sup>10</sup>.

З огляду на зазначене вище викликає сумніви й атрибуція живописних джерел, де ряд дослідників угледів зображення княгині Всеволожої. Прикметно, що ці джерела мають фрагментарне збереження, а їхню атрибуцію фактично нічим не підтверджено; складається враження, що її штучно підігнали до згадок літописних некрологів про ктиторів храму, щоб підкріпити своє бачення проблеми. Окремі запитання в нас викликає також процедура

фрескового живописного шару, на яких збереглися фрагменти прописаної Кирилівської церкви в руках князя-ктитора. Аналіз зображального джерела й топографії поховального приміщення дав змогу здійснити абсолютне датування розписів пам'ятки (*Ганшин О.* Сакральна організація князівської усипальні Кирилівської церкви Києва та датування її фрескових розписів // *Славістична збірка. Вип. IV.* С. К., 2019. 169–180). На цю працю відгукнулися І. Марголіна та П. Гайденко (*Марголіна І.С.* Дилетантське трюкацтво. Рецензія на статтю О. В. Ганшина «Сакральна організація князівської усипальниці

*damnatio memoriae* на поверхні фрески, що локалізується на рівні піднесених рук фігури. Під час натурального дослідження поруч із місцями пошкодження виявлено незначні рештки

Кирилівської церкви Києва та датування її фрескових розписів // Софійський часопис. К., 2019. С. 477–498; *Гайденко П. И.* Когда князь становится святым? Несколько наблюдений о феномене святости древнерусских князей XI–XIII вв. (продолжение) // *Novogardia*. № 4 (8). 2020. ). Дякуємо П. І. Гайденку за люб'язно наданий рукопис його статті.

<sup>10</sup> До нашого дослідження наразі є уточнення щодо осіб, для яких у поховальному приміщенні церкви було відведено чотири ніші-аркосолії, але ці уточнення не ставлять під сумнів одноосібного ктиторства князя Всеволода Ольговича й запропонованого нами датування пам'ятки. Більше про це буде в матеріалі про єдиний Києво-Канівський родовий некрополь князівського роду Святославичів, який ми готуємо до опублікування.

атрибуції та персоніфікації, як її здійснили автори<sup>10</sup>.

Напевно, найвагомим аргументом на користь бодай якоїсь участі княгині Всеволодої в ктиторських заходах, окрім опосередкованого свідчення літописного некролога, можна вважати так звану «ктиторську композицію» південної стіни середньої кліти південної нави (Рис. 2). Наш погляд на таку атрибуцію решток фрески цієї ділянки стисло викладено в раніше опублікованій статті<sup>11</sup>, тепер же зупинимося на цьому детально.



Рис. 2 Рештки фрескової композиції на південній стіні середньої кліти південної нави. Так звана «ктиторська композиція».

Почнемо з того, що в Кирилівській церкві Києва реставратори на початку 80-х рр. XX ст. розчистили з-під шарів олійного живопису кін. XIX ст. на західній стіні наосу рештки давнього тиньку на площині 180x90 см зі збереженим фресковим фарбовим шаром, який, найімовірніше, і містить частину реальної ктиторської композиції храму (Рис. 3)<sup>12</sup>.



<sup>10</sup> Так, авторка атрибуції так званої ктиторської композиції південної стіни середньої кліти південної нави Т. Куделко з незрозумілих нам причин оминула увагою один із найкраще збережених образів цієї фрески; подальші дослідження повторюють цю тенденцію. Споглядання з-за завіси архітектурної споруди потрактовано як відбиття скромної ролі княгині в ктиторських заходах. Щодо гіпотетичного образу з нартексу храму, то його взагалі визначено лише на основі

однієї-єдиної помітки олівцем у зошиті А. Прахова без вагомих на те підстав.

<sup>11</sup> *Ганшин О.* Сакральна організація князівської усипальні Кирилівської церкви Києва та датування її фрескових розписів. С. 178–180.

<sup>12</sup> Звіт по реставрації настінного живопису середньої кліти центральної нави Кирилівської церкви в м. Києві. НА НЗСК, НАДР 1621. Арк. 40, 6, 41.

Рис. 3 Рештки фрески композиції на західній стіні наосу. Реальна ктиторська композиція.

У реставраційному звіті зазначено, що на розкритому фрагменті зображено частину світського верхнього одягу, а точніше — край прикрашеного білими колами й рослинним орнаментом плаща. На правій частині збереженої ділянки майстри розгледіли те, що, на їхню думку, могло бути фрагментом трону<sup>13</sup>. Ба більше, топографія цієї ділянки ідентична з розміщенням утраченої центральної частини ктиторської композиції Софійського собору Києва, про що не згадано у звіті, але, на наш погляд, було зрозуміло колективові його авторів<sup>14</sup>.

До наукового обігу це надзвичайно важливе джерело не так давно ввів дослідник О. Преображенський<sup>15</sup>, який запропонував ґрунтовний його аналіз, розробив реконструкцію та дійшов висновку, що в давнину в цій частині Кирилівського храму була реальна ктиторська композиція, чим власне й підтвердив спостереження майстрів-реставраторів<sup>16</sup>.

Висновки дослідника підтримав В. Сараб'янов, який до того ж підкреслив важливість таких спостережень на основі кирилівської фрески для потенційного визначення персонажів ктиторського портрета Софійського собору Києва<sup>17</sup>.

Аргументи О. Преображенського цілком переконливими вважає і Н. Козак. Щоправда, науковець запропонував власний варіант реконструкції ктиторської композиції на західній стіні наосу Кирилівської церкви та інтерпретацію її символічного значення в системі розпису пам'ятки<sup>18</sup>.

Натомість із різкою критикою роботи О. Преображенського виступила дослідниця І. Марголіна, яка назвала його аналіз і реконструкцію «шаткою версією» та залишилася на позиції Т. Куделко, що насправді ктиторська композиція міститься на південній стіні середньої кліті південної нави пам'ятки<sup>19</sup>.

Дотримуючись запропонованої нами парадигми дослідження проблематики пам'ятки — безпосередньо від її джерел, додамо, що стосовно реконструкції сюжету реальної ктиторської композиції західної стіни наосу Кирилівської церкви

<sup>13</sup> Звіт по реставрації настінного живопису середньої кліті... Арк. 6, 41.

<sup>14</sup> Звернемо увагу, що цей звіт у Науковому архіві дослідження реставрації Національного заповідника «Софія Київська» в тій частині, де йдеться про реставраційні заходи на західній стіні наосу Кирилівської церкви, має порушену черговість сторінок підшивки. Початок на сторінці 40, продовження на сторінках 6 та 41.

<sup>15</sup> За підказкою наукової керівниці згаданих реставраційних робіт І. Дорофійенко (*Козак Н. Б. Фрагмент ктиторської композиції на западній стіні наоса Кирилівської церкви в Києві // В созвездии Льва: Сборник статей по древнерусскому искусству в честь Льва Исааковича Лифшица. М., 2014. С. 198*).

<sup>16</sup> *Преображенский А. С. Ктиторские портреты... С. 119–123.*

<sup>17</sup> *Сарабьянов В. Д. Ктиторский портрет Софии Киевской и его традиция в монументальной живописи Древней Руси // Храм і люди. Збірка наукових праць до 90-річчя з дня народження Сергія Олександровича Висоцького. К., 2013. С. 196–198.*

<sup>18</sup> *Козак Н. Б. Фрагмент ктиторської композиції... С. 198–209.*

<sup>19</sup> *Марголина И. Ктиторская композиция... С. 468, 461–477.*

можуть бути певні уточнення. На наш погляд, логічно припустити, що на цій фресці, найімовірніше, було зображено тих князівських осіб, яких давній майстер прописав на поховальному портреті «Лик князів» композиції «Страшний суд» нартексу храму (Рис. 4), тобто ктитора, князя Всеволода Ольговича, та трьох членів його роду<sup>20</sup>, для яких і було створено чотири ніші-аркосолії в усипальні пам'ятки<sup>21</sup>.



Рис. 4 Сюжет «Лик князів» композиції «Страшний суд». Поховальний портрет князівської усипальні.

Стосовно ж збереженого фрагмента постаті (Рис. 3), то ми погоджуємося із спостереженнями Н. Козака щодо

фронтального її пропису<sup>22</sup>. Не виключаємо, що на фресці західної стіни наосу, подібно до копії малюнка А. ван Вестерфельда, було зображено засновника роду, князя Святослава Ярославича. На нашу думку, у такому разі князь Всеволод Ольгович міг бути прописаний із храмом в руках ліворуч цієї фігури, а його сини, князі Святослав та Ярослав Всеволодович, – праворуч від тронного Христа, що містився у центрі композиції.

Повертаючись до атрибуції так званої «киторської композиції» на південній стіні середньої кліті південної нави церкви (Рис. 2), зауважимо, що фрагменти, які збереглися, дають змогу говорити про її горизонтальний формат: з обох боків вона обмежена лопатками пілонів; нижню частину втрачено, але, імовірно, вона завершувалася пеленою або рівнем давньої підлоги; верхня ж відокремлювалася червоною лінією розмежування, за якою починається новий регістр розписів середньої кліті південної стіни<sup>23</sup>.

<sup>20</sup> До того ж серед супутників князя Всеволода Ольговича в сюжеті «Лик князів» одну з постатей (попереду ктитора) визначали як засновника роду князя. На наш погляд, на таку роль претендують князь Олег Святославич і Святослав Ярославич. Оскільки на час розпису храму вони обоє вже померли, то, на нашу думку, саме це й може мати важливе значення, цитуючи В. Саробьянова, «для потенціального определения персонажей в киторском портрете Софии Киевской». Тобто єдине фронтальне зображення фігури на копії малюнка А. ван Вестерфельда справді може належати засновникові роду князя Ярослава Володимировича — князеві Володимирі Святославичу. Такий висновок знову відкриває питання про

ідентифікацію представлених на софійській киторській композиції осіб.

<sup>21</sup> Нагадаємо, що ми готуємо до опублікування матеріал про єдиний Києво-Канівський родовий некрополь князівського роду Святославичів. У ньому зробимо уточнення щодо осіб, для яких у поховальному приміщенні церкви було відведено чотири ніші-аркосолії.

<sup>22</sup> Козак Н. Б. Фрагмент киторской композиции... С. 202–205.

<sup>23</sup> Це результати нашого натурного дослідження решток давнього живописного шару південної стіни середньої кліті південної нави пам'ятки.



Рис. 5 Прорис складових давньої іконографії решток композиції на південній стіні середньої кліті південної нави.

Стінопис має численні різночасові механічні пошкодження, але залишки фрескового пігменту все-таки дають змогу розпізнати окремі складові давньої іконографії (Рис. 5). Так, майже в центрі композиції з незначним відхиленням праворуч давній майстер фронтально прописав фігуру Спасителя в червоному вбранні з хрещатим німбом. Збереглася лише верхня частина постаті. Нижче, по обидва боки від нього, — є фрагменти німбів двох інших постатей, зображення яких утрачено. Ще один образ прописано в крайній лівій частині композиції, він належить жінці з німбом, яка споглядає з-за завіси архітектурної споруди за Христом і двома його німбованими супутниками (Рис. 6).

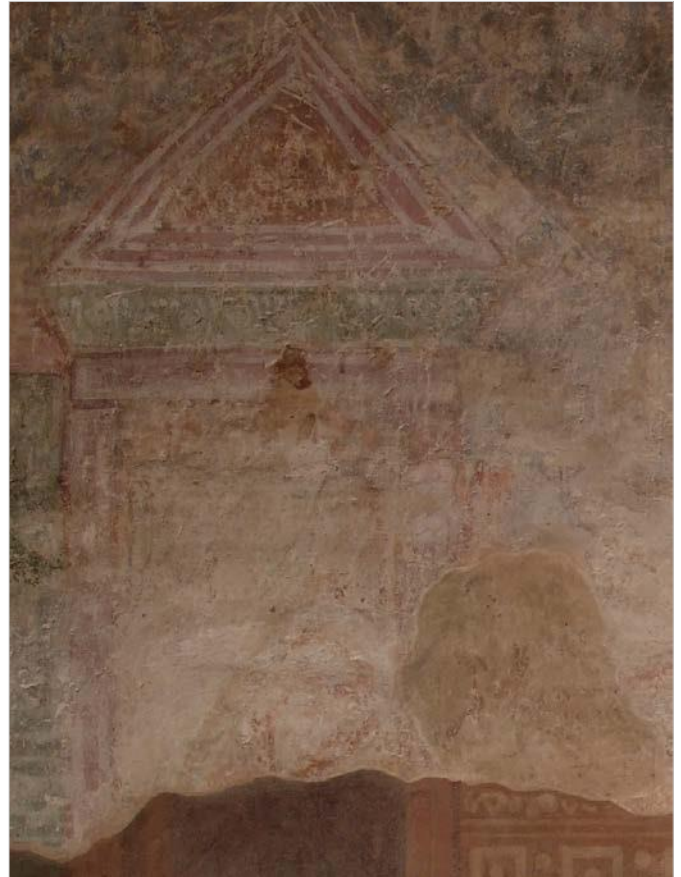


Рис. 6 Образ споглядаючої жінки з решток композиції на південній стіні середньої кліті південної нави.

Імовірно, першу спробу атрибуції цих фрагментів стінопису слід пов'язувати з ремонтно-реставраційними роботами в храмі на поч. 80-х рр. XIX ст.<sup>24</sup> Рештки стінопису південної стіні середньої кліті південної нави після розкриття поновили олійними фарбами, але замість багатофігурної композиції на цій ділянці прописали однофігурну (Рис. 7)<sup>25</sup>. Припускаємо, що керівник робіт А.

<sup>24</sup> Тогочасні майстри відкривали фрески храму з-під пізніших нашарувань тиньку й набілу, а згодом поновлювали їх олійними фарбами відповідно до давнього сюжету або синхронних аналогій.

<sup>25</sup> Звіт по реставрації настінного живопису південної нави Кирилівської церкви в м. Києві. НА НЗСК, НАДР. 1614. Арк. 146, 147.

Прахов не зрозумів загальної іконографії, тож було вирішено обмежитися лише поновленням фігури Спасителя та архітектурних куліс з обох боків від нього<sup>26</sup>.



Рис. 7 Поновлення фрески олійними фарбами на південній стіні середньої кліті південної нави.

У 70-х рр. ХХ ст. рештки фрески розчистили з-під пізнішого олійного поновлення, що дало змогу досліджувати оригінальний стінопис (Рис. 2), але питання про реконструкцію давньої іконографії порушили значно пізніше.



Рис. 8 Аналогія Т. Куделко до реконструкції композиції на південній стіні середньої кліті південної нави.

У 1994 р. дослідниця Т. Куделко зробила припущення про патрональне спрямування цієї композиції<sup>27</sup> на підставі

<sup>26</sup> Дослідниця Т. Куделко зауважила, що у своєму каталозі давнього стінопису А. Прахов не дає жодної інформації про цю частину фрески, хоча й згадує про орнамент у віконному прорізі поруч із нею (Куделко Т. До питання іконографії невідомої композиції на південній стіні Кирилівської церкви // Проблеми збереження та відродження пам'яток історії та культури. Збірка тез. Біла Церква, 1994. С. 78–79.; Прахов А. В. Каталог выставки

копий с памятников искусства в Киеве X, XI и XII в., исполненных А. В. Праховым в течение 1800, 1881 и 1882 гг. СПб, 1882. С. 13).

<sup>27</sup> Нагадаємо, що фрагменти справжньої ктиторської композиції на західній стіні наосу Кирилівської церкви на той час майстри-реставратори вже розкрили.



аналогій, які вона знайшла в монографії Н. Кондакова (Рис. 8, 9)<sup>28</sup>. До того ж така відповідність ґрунтувалася винятково на наявності на фресці решток двох німбів по обидва боки від Спасителя (Рис. 5), а образ жінки ліворуч, яка визирає з-за завіси архітектурної споруди (Рис. 6), було проігноровано<sup>29</sup>.



Рис. 9 Аналогія Т. Куделко до реконструкції композиції на південній стіні середньої кліті південної нави.

Прикметно, що дослідження Т. Куделко мали послужити підтвердженням «конформістської» версії, яку вона підтримала, про закладання Кирилівської церкви князем Всеволодом Ольговичем, а завершення будівництва його дружиною<sup>30</sup>.

На згадану жіночу постать (Рис. 6) вперше звернула увагу дослідниця О. Певна, яка підтримала атрибуцію Т. Куделко, але з деякими уточненнями: у жіночому образі вона вбачала княгиню Всеволожу, а в постаті праворуч від Ісуса Христа — князя Всеволода Ольговича. Персону ліворуч, яку було прописано між Христом й архітектурною спорудою з жіночим образом за нею, про що свідчать рештки німба, вона ніяк не прокоментувала<sup>31</sup>.

Загальне розміщення гіпотетично визначених і персоніфікованих нею фігур дало їй змогу підкріпити свої міркування про те, що образ князя є посмертним, тимчасом як княгиня була справжньою і єдиною ктиторкою Кирилівського храму<sup>32</sup>.

Ідентифікацію жіночої постаті (Рис. 6) як княгині Всеволожої прийняла й І. Марголіна, але висновків О. Певної про одноосібне ктиторство княгині не підтримала. На її думку, засновницю церкви в такому разі мали б зобразити не як таку, котра визирає з-за завіси, а такою, що подає макет церкви Христові<sup>33</sup>.

Цю деталь дослідниця пояснювала скромною другорядною роллю княгині в будівництві церкви, яка «...вірогідно, мала якесь відношення до закінчення живописних робіт у храмі, а можливо, уже

<sup>28</sup> Кондаков Н. П. Лицевой иконописный подлинник. Иконография Господа Бога и Спаса Нашего Иисуса Христа. 1905. С. 36, 47.

<sup>29</sup> Куделко Т. До питання іконографії невідомої композиції на південній стіні Кирилівської церкви // Проблеми збереження та відродження пам'яток історії та культури. Біла Церква, 1994. С. 78–79.

<sup>30</sup> Куделко Т. До питання іконографії невідомої композиції... С. 79.

<sup>31</sup> Pevny O. The Kyrylivska tserkva: The Appropriation of Byzantine Art and Architecture in Kiev. New York, 1995. P. 217–219.

<sup>32</sup> Pevny O. The Kyrylivska tserkva... P. 219.

<sup>33</sup> Марголіна І. Кирилівська церква в історії середньовічного Києва. К., 2001. С. 117–118.

після завершення будівництва і закінчення розписів, вона внесла незначні корективи, пов'язані із прагненням залишити нащадкам своє зображення на стінах родового храму»<sup>34</sup>.

Щодо двох фрагментів німбів обабіч фігури Ісуса Христа (Рис. 5), то І. Марголіна припускає, що один із них належить князеві Всеволоду, а інший — святому Кирилові Александрійському. Також вона не відкидає думки Т. Куделко, що на фресці південної стіни середньої кліті південної нави храму давній майстер міг прописати небесних патронів князя й княгині<sup>35</sup>, а розшифрування сюжету може дати змогу остаточно вирішити ктиторське питання пам'ятки<sup>36</sup>.

У 2010 р. на фрагменти фрески південної стіни середньої кліті південної нави (Рис. 5) звернув увагу О. Преображенський. Дослідник ктиторської іконографії слушно зауважив, що жіноча постать на фресці (Рис. 6) нагадує образ служниці, очевидиці певної події, який доволі часто трапляється в житійних сценах святих Йоакима, Анни та Богородиці<sup>37</sup>.

Показово, що О. Преображенський був першим серед дослідників пам'ятки, хто розглянув жіночу фігуру фрески південної стіни середньої кліті південної нави церкви без пов'язування її з якоюсь гіпотезою в межах вирішення ктиторської проблематики, натомість спробував поглянути на сюжет крізь призму християнської іконографії.

Утім, не знайшовши безпосередніх аналогій, О. Преображенський зробив висновок, що цю фреску не можна зараховувати до кола житійних сюжетів, адже вона містить фігуру Ісуса Христа й не належить до жодного циклу. Це дало йому підстави вважати фреску середньої кліті південної нави Кирилівської церкви саме ктиторською композицією храму (можливо, ускладненою деталями)<sup>38</sup>.

Зважаючи на зазначені вище обставини атрибуції так званої «ктиторської композиції» південної стіни середньої кліті південної нави Кирилівської церкви, на зауваження О. Преображенського, що специфіка іконографічного зображення жіночої постаті на фресці (Рис. 6) подібна до образів служниць, які стали очевидицями певної події, а також на фрагменти реальної ктиторської композиції на західній стіні наосу храму (Рис. 3), хочемо запропонувати своє бачення сюжету цієї фрески.

Специфіка розміщення святих образів, величина й просторове співвідношення німбів святих (Рис. 5), наявність жіночої постаті, яка визирає з-за завіси архітектурної споруди (Рис. 6), є недооціненими потенційними джерелами інформації, що, на наш погляд, дають змогу розкрити реальний зміст цієї композиції. У нашому варіанті атрибуції ми спробували узгодити всі зазначені нюанси давньої іконографії та раціонально пояснити деталі фрески, які

<sup>34</sup> Там же. С. 119.

<sup>35</sup> Там же. С. 118.

<sup>36</sup> *Марголіна І.* Ктиторская композиция... С. 463.

<sup>37</sup> *Преображенский А.С.* Ктиторские портреты ... С. 125.

<sup>38</sup> Там же

збереглися, поза цариною гіпотез і Кирилівської церкви, — а поруч із нею, здогадок. ближче до нижньої частини композиції, зображено фігуру гостинного Авраама.

Отож верхня частина так званої «ктиторської композиції» Кирилівської церкви за системою розміщення образів (Рис. 5) майже ідентична композиції «Старозавітна Трійця» («Гостинність Авраама») Софійського собору Києва XI ст. (Рис. 10)<sup>39</sup>.



Рис. 10 Фреска «Старозавітна Трійця» («Гостинність Авраама») Софійського собору Києва.

Майже в центрі композиції з незначним відхиленням праворуч прописано центральний образ, — постать янгола; нижче, ліворуч і праворуч від нього, містяться фігури ще двох янголів. У крайній лівій частині композиції відповідно до усталеної іконографії прописано образ Сарри, яка споглядає за гостями з-за завіси архітектурної споруди, — вона нагадує жіночу постать із

Варто звернути увагу на те, що на софійській фресці є кілька деталей, які відрізняють її від стінопису південної стіни середньої кліті південної нави Кирилівської церкви. По-перше, на так званій «ктиторській композиції» південної стіни середньої кліті південної нави центральний образ представлено фігурою Спасителя, а в композиції із Софії Київської на аналогічному місці зображено постать янгола. По-друге, на фресці київсько-го Софійського храму є фігура Авраама, натомість на кирилівській її не бачимо (Рис. 5).

Останню відмінність, на наш погляд, можна пояснити тим, що давня тинькова основа з живописним шаром у нижній частині композиції з Кирилівського храму не збереглася. А щодо першої відмінності (образ янгола й Христа), то в цьому контексті пропонуємо пригадати загальну іконографію Старозавітної Трійці.

Ще наприкінці XIX ст. дослідники виокремили два основні типи цього сюжету — західного й східного зразка. Останній є біблійно-історичним типом<sup>40</sup>. Досить вичерпно про таку іконографію сюжету свого часу написав Н. Малицький<sup>41</sup>. Дослідник зауважив, що для Сходу характерним є таке розуміння

<sup>39</sup> Собор Святої Софії в Києві. Альбом. К., 2001. Ил. 92.

<sup>40</sup> Лаурина В. К. Две иконы «Троицы ветхозаветной» Русского музея и их литературная основа // Труды Отдела древнерусской литературы. Взаимодействие древнерусской литературы и изобразительного искусства. Т. 38. Л., 1985. С. 110.

<sup>41</sup> Малицкий Н. В. К истории композиции ветхозаветной Троицы // Сборник статей по археологии и византиноведению, издаваемый Семинарием имени Н. П. Кондакова. Т. II. Прага, 1928. С. 33–46.

сюжету, де в сцені гостинності Авраама фігурують Ісус Христос та два янголи. Окремо він акцентував на тому, що композиції такого типу мають пірамідальну систему побудови, а центрального янгола нерідко зображають із хрещатим німбом<sup>42</sup>.

На наш погляд, яскравим прикладом такої іконографії композиції Старозавітна Трійця східного типу є композиція каппадокійської церкви Токалі-Кілісі в м. Гереме, Туреччина (Рис. 11). Безперечно, ця фреска належить до східних зразків іконографії Старозавітної Трійці, а розміщення святих образів на ній аналогічне сюжету фрески південної середньої кліті південної нави Кирилівської церкви, тобто так званій «ктиторській композиції» за визначенням дослідниці Т. Куделко.



Рис. 11 Фреска «Старозавітна Трійця» («Гостинність Авраама») каппадокійської церкви Токалі-Кілісі в м. Гереме, Туреччина.

Звертаємо увагу, що на цій композиції так само в лівій частині міститься постать жінки, яка визирає з-за завіси архітектурної споруди; подібна пірамідальна система побудови німбів трьох фігур праворуч від неї; центральна постать не просто вирізняється хрещатим німбом, а є добре впізнаваним образом Спасителя.

Отже, у пропонованому нами варіанті реконструкції давньої композиції на південній стіні середньої кліті південної нави Кирилівської церкви за фрагментами фрескового живопису, які збереглися, узгоджуються всі зазначені нюанси давньої іконографії і раціональне пояснення мають деталі кирилівської фрески — без гіпотез та здогадок.

На наш погляд, це може остаточно заперечити визначення жіночої постаті (Рис. 6) як княгині Всеволожої та спростувати один з основних аргументів на користь бодай якоїсь її участі в ктиторських

заходах, окрім опосередкованого свідчення некролога Київського літопису за Іпатіївським списком. внутрішнього простору й, звісно, чекає

Загалом же така атрибуція композиції своєї апробації на сторінках Novogardia. південної стіни центральної кліті південної нави Кирилівської церкви, можливо,

<sup>42</sup> Малицкий Н.В. К истории композиции... С. 33, 36–38.

## Бібліографія

### *Джерела:*

Звіт по реставрації настінного живопису південної нави Кирилівської церкви в м. Києві. НА НЗСК, НАДР 1614.

Звіт по реставрації настінного живопису середньої кліті центральної нави Кирилівської церкви в м. Києві. НА НЗСК, НАДР 1621.

Полное собрание русских летописей. Т. 1: Лаврентьевская летопись. М., 2001.

Полное собрание русских летописей. Т. 2: Ипатьевская летопись. М., 2001.

### *Література:*

*Ревну О.* The Kyrylivska tserkva: The Appropriation of Byzantine Art and Architecture in Kiev. New York, 1995.

*Гайденко П. И.* Когда князь становится святым? Несколько наблюдений о феномене святости древнерусских князей XI-XIII вв. (продолжение) // Novogardia. № 4 (8). 2020.

*Ганшин О.* Сакральна організація князівської усипальні Кирилівської церкви Києва та датування її фрескових розписів // Славістична збірка. К., 2019. Вип. IV.

*Дивний І.* Кілька зауважень до початкової історії Києво-Кирилівської церкви (спроба інтерпретації джерел) // Український археографічний щорічник. Т. 24/25. 2018.

*Кондаков Н. П.* Лицевой иконописный подлинник. Иконография Господа Бога и Спаса Нашего Иисуса Христа. 1905.

*Козак Н. Б.* Фрагмент ктиторской композиции на западной стене наоса Кирилловской церкви в Киеве // В созвездии Льва: Сборник статей по древнерусскому искусству в честь Льва Исааковича Лифшица. М., 2014.

*Куделко Т.* До питання іконографії невідомої композиції на південній стіні Кирилівської церкви // Проблеми збереження та відродження пам'яток історії та культури. Збірка тез. Біла Церква, 1994.

*Лаурина В. К.* Две иконы «Троицы ветхозаветной» Русского музея и их литературная основа // Труды Отдела древнерусской литературы. Взаимодействие древнерусской литературы и изобразительного искусства. Т. 38.Л., 1985.

*Малицкий Н. В.* К истории композиции ветхозаветной Троицы // Сборник статей по археологии и византиноведению, издаваемый Семинарием имени Н.П. Кондакова. Т. II. Прага, 1928.

*Марголіна І. Є.* Дилетантське трюкацтво. Рецензія на статтю О.В. Ганшина «Сакральна організація князівської усипальниці Кирилівської церкви Києва та датування її фрескових розписів // Софійський часопис. К., 2019.

*Марголіна І.* Кирилівська церква в історії середньовічного Києва. К., 2001.

*Марголіна І.* Ктиторская композиция в Кирилловской церкви Киева // Софія Київська: Візантія. Русь. Україна. К., 2014.

*Марголіна І., Ульяновський В.* Київська обитель святого Кирила. К., 2005.

*Преображенский А. С.* Ктиторские портреты средневековой Руси. XI – начало XVI века. М., 2010.

*Прахов А. В.* Каталог выставки копий с памятников искусства в Киеве X, XI и XII в., исполненных А.В. Праховым в течение 1800, 1881 и 1882 гг. СПб, 1882.

*Сарабьянов В. Д.* Ктиторский портрет Софии Киевской и его традиция в монументальной живописи Древней Руси // Храм і люди. Збірка наукових праць до 90-річчя з дня народження Сергія Олександровича Висоцького. К., 2013.

Собор Святої Софії в Києві. Альбом. К., 2001.

Собрание сочинений М.А. Максимовича. Т. 2. К., 1877.

*Советов А.* Киево-Кирилловская церковь // Учебно-Богословские церковно-проповеднические опыты студентов Имп. КДА. Т. 12 .К., 1914.

### Відомості про автора

**Ганшин Олександр Вікторович**, молодший науковий співробітник науково-фондового відділу Національного заповідника «Софія Київська», аспірант Інституту української археографії та джерелознавства імені М. С. Грушевського Національної

академії наук України, смт Ворзель, Київська обл. (Україна)

E-mail: ov.ganshin@gmail.com

*O.V. Ganshin*

## HISTORIOGRAPHICAL PARADOX OF THE FINDING OF TWO KTETOR'S COMPOSITIONS IN ST. CYRIL'S CHURCH IN KYIV AND REFUTATION OF ATTRIBUTION OF ONE OF THEM

---

**Annotation:** The article is devoted to two topographically different areas of the frescoes of the St. Cyril's Church in Kyiv, which at different times were attributed as remnants of patronal compositions. A. Preobrazhensky, a researcher of ktetor imagery, was the first to draw attention to this paradox. We offer a critique of one of these pictorial sources and propose its attribution as remnants of the composition «Old Testament Trinity» based on analogies. The article also provides some clarifications regarding the reconstruction of the plot of the real ktetor composition.

**Key words:** medieval art, fresco, St. Cyril's Church, ktetor composition, critique of the pictorial source, the Old Testament Trinity.

### References

#### Sources:

Zvit po restavratsii nastinnoho zhyvopysu pivdennoi navy Kyrylivskoi tserkvy v m. Kyievi [Report on the restoration of the wall painting of the southern nave of the Cyril's Church in Kyiv]. NA NZSK NADR 1614. (In Russian)

Zvit po restavratsii nastinnoho zhyvopysu serednoi kliti tsentralnoi navy Kyrylivskoi tserkvy v m. Kyievi [Report on the restoration of the wall painting of the middle nave of the central nave of the Cyril's Church in Kyiv]. NA NZSK NADR 1621. (In Russian)

Polnoe sobranie russkih letopisej [The complete collection of Russian chronicles]. Vol. 1: Lavrentevskaya letopis. Moscow, 2001. (In Russian)

Polnoe sobranie russkih letopisej [The complete collection of Russian chronicles]. Vol. 2: Ipatevskaya letopis. Moscow, 2001. (In Russian) **Researches:**

*Pevny O.* The Kyrylivska tserkva: The Appropriation of Byzantine Art and Architecture in Kiev. New York, 1995. (In English).

*Gajdenko P. I.* Kogda knyaz stanovitsya svyaty? Neskolko nablyudenij o fenomene svyatosti drevnerusskikh knyazej XI-XIII vv. (prodolzhenie) [When does a prince become a saint? Several observations about the phenomenon of the holiness of the ancient Russian princes of the XI-XIII centuries. (continued) ] // Novogardia. № 4 (8). 2020. (In Russian).

*Ganshin O.* Sakralna organizacziya knyazivskoyi usipalni` Kirilivskoyi czerkvi Kiyeva ta datuvannya yiyi freskovikh rozpisiv [Sacral organization of the princely supporter of the Church of St. Cyril in Kiev and the date of the fresco paintings] // Slavistichna zbirka. Vyp. IV. Kyiv., 2019. (In Ukrainian).

*Divnij I.* Kilka zauvazhen do pochatkovoyi istoriyi Kiyevo-Kirilivskoyi czerkvi (sproba interpretacziyi dzherel) // Ukrayinskij arkhografichnij shhorichnik. 2018. T. 24/25. (In Ukrainian)

*Kondakov N. P.* Liczevoj ikonopisnyj podlinnik. Ikonografiya Gospoda Boga i Spasa Nashego Iisusa Khrista. 1905. (In Russian).

*Kozak N. B.* Fragment ktitorskoj kompoziczii na zapadnoj stene naosa Kirillovskoj czerkvi v Kieve // V sozvezdii Lva: Sbornik statej po drevnerusskomu iskusstvu v chest Lva Isaakovicha Lifshicza. Moscow, 2014. (In Russian).

*Kudelko T.* Do pitannya ikonografiyi nevidomoyi kompoziczii na pivdennij stini Kirilivskoyi czerkvi // Problemi zberezheniya ta vidrodzhennya pamyatok istoriyi ta kulturi. Zbirka tez. Bila Czerkva, 1994. (In Ukrainian).

*Laurina V. K.* Dve ikony «Troiczy vetkhozavetnoj» Russkogo muzeya i ikh literaturnaya osnova // Trudy Otdela drevnerusskoj literatury. Vzaimodejstvee drevnerusskoj literatury i izobrazitel'nogo iskusstva. Vol. 38. Leningrad, 1985. (In Russian).

*Maliczkiy N. V.* K istorii kompoziczii vetkhozavetnoj Troiczy // Sbornik statej po arkhologii i vizantinovedeniyu, izdavaemyj Seminariem imeni N.P. Kondakova. Vol. II. Praga, 1928. (In Russian).

*Margolina I. Ye.* Diletantske tryukacztvo. Recenziya na statyyu O.V. Ganshina «Sakralna organizacziya knyazivskoyi usipalniczi Kirilivskoyi czerkvi Kiyeva ta datuvannya yiyi freskovikh rozpisiv // Sofijskij chasopis. Kyiv, 2019. (In Ukrainian).

*Margolina I.* Kirilivska czerkva v istoriyi serednovichnogo Kiyeva. Kyiv, 2001. (In Ukrainian).

*Margolina I.* Ktitorskaya kompozicziya v Kirillovskoj czerkvi Kieva // Sofiya Kiyivska: Vizantiya. Rus. Ukrayina. Kyiv, 2014. (In Russian).

*Margolina I., Ulyanovskij V.* Kiyivska obitel svyatogo Kirila. Kyiv, 2005. (In Ukrainian).

Preobrazhenskij A. S. Ktitorskie portrety srednevekovoj Rusi. XI – nachalo XVI veka. Moscow, 2010. (In Russian).

*Prakhov A. V.* Katalog vystavki kopij s pamyatnikov iskusstva v Kieve X, XI i XII v., ispolnennykh A.V. Prakhovym v techenie 1800, 1881 i 1882 gg. Sankt-Piterburg, 1882. (In Russian).

*Sarabyanov V. D.* Ktitorskij portret Sofii Kievskoj i ego tradicziya v monumentalnoj zhivopisi Drevnej Rusi // Khram i lyudi. Zbirka naukovikh pracz do 90-richchya z dnya narodzhennya Sergiya Oleksandrovicha Visoczko. Kyiv, 2013. (In Russian).

Sobor Svyatoyi Sofiyi v Kiyevi. Albom. Kyiv, 2001. (In Ukrainian).

Sobranie sochinenij M.A. Maksimovicha. Vol 2. Kiev, 1877. (In Russian).

*Sovetov A.* Kievo-Kirillovskaya czerkov // Uchebno-Bogoslovskie czerkovno-propovednicheskie opyty studentov Imp. KDA. Vol. 12. Kiev, 1914. (In Russian).

### **About the author**

**Olexander Viktorovich Ganshin**, Junior Researcher of the Scientific Fund Department of National Conservation Area “St. Sophia of Kyiv”, PhD student of M. S. Grushevskiy Institute of Ukrainian Archeography and Source Studies of the National Academy of Sciences, Vorzel, Kyiv Region (Ukraine).

E-mail: [ov.ganshin@gmail.com](mailto:ov.ganshin@gmail.com)