



СЕРГІЙ ГАМЧЕНКО.

## ЖИТОМИР ЗА ПЕРВОДЖЕРЕЛАМИ ПЕРЕДІСТОРИЧНОЇ АРХЕОЛОГІЇ.

Житомир та його передмістя<sup>1)</sup> розташовано там, де стикаються водозбори Тетерева, Кам'янки, Лісної Кам'янки та Гуйви, з їх колишніми річками<sup>2)</sup>, струмками<sup>3)</sup> та ярівними системами перших трьох, що мають мережу дрібніших струмків. З ярівних систем розгалуженіші системи Кам'янки та Тетерева.

Долини Кам'янки та Тетерева вкриті глибокими (20—30 м. завглибшки) вузькими первісними розколинами-просмиками масиву гнейсо-гранітів, пегматитів та інших архейських порід. Лівобережжя Кам'янки вкрите льосом (6—5 м. і більше завглибшки). Льосове прикриття то прямовисно-стрімке, то пологістими схилами, вершки його ближчі або дальші від боку долини й пологости як-найрізноманітніших покладів.

Під льосом рельєф передльодовикових кристалічних та скалинцевих порід. Останні поступилися більшому заглибленню ярівних систем і породили обсипи. Жиллові пегматити, чергуючись з гнейсо-гранітами,—справжня причина, чом узбережжя покручені. Місця, де виходять кам'яні породи, то вищі, то нижчі—завсіди стрімкі, скелясті й окрашують долини дуже гарними зрізками та прискалками, що височінь їх залягання різна. Особливо приваблюють скелясті терасуватості та просмики, що їхні щоки такі мальовничі та гарні. Тим часом як лівобережжя Кам'янки покручене, вершки-ж його горбкуваті й майорять терасуватостями скель та щоками просмиків,—правобережжя її не таке покручене, схили повільніші, скелясті терасуватості рідкі й зруйнованіші, а вершки вкриті продуктами зруйнування скалинців. По Тетереву, надто в ур. Сокулі, де розвиненіші кристалічні породи, береги долини стрімкіші, прямовисні тіснини вузьчі, щоки просмиків стіно й стовпоподібні, перетинаючи низ долини порогами й обмежуючи її боки банюватими гранітними горбами. І по Тетереву лівобережжя, сполучаючись з правобережжям

<sup>1)</sup> Нова Рудня (6), Мальованка (5), Закам'янка (4), Павликівка (3), Корбутівка (2), Стара Рудня (1), Пеще (11), Врангелівка, Каракулі (7), Крошня (8), Путатинка (12), Смолянки—Ближні (9) та Далека (10), та ин.

<sup>2)</sup> Крошенка, Коденка, Рудава, Путята та Смолянка.

<sup>3)</sup> Любарський, Мальованський, Закам'янецький, Павликівський, Корбутівський, Старо-Руднянський, Пещенський.

Кам'янки, більше піддало геологічним чинникам зруйнування, ніж правобережжя, вкрите льосом. Східній (тупий) ріг Кам'янки-Тетерева являє собою льосове плато, слабо розчленоване руїнами давніх та нових ярівних систем. Західній (гострий) ріг увесь покритою наслідками праці чинників руйнування, ярві системи слабше визначені й, взагалі,—крайовид та зональність кінцево-моренового типу. Південний (теж тупий) ріг Тетерева більше скидається на східній ріг і ландшафт од Сокуля аж до Писц льо-

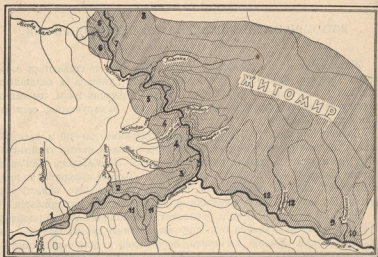


Схема Житомира.

совий, далі зандровий і коло Гуйви мореновий. Льосові масиви *O*-го та *S*-го кутів—неначе частини спільного плато, що збереглися на опуклих місцях решток передльодовикового рельєфу й оточені мореновими та зандровими особливостями. Дальші геологічні чинники утворили на периферії льосової поверхні улоговинки, видолинки та заглиблення, заповнені відкладами різноманітних кольорових, мастких та сухих глини, каоліна та льосу воляного походження. У низинках та зниженнях виникли болота—початки річок та струмків ярівних систем. *W*-ий кут—схил з підвищенням до *NW*. *O*-ий кут, поза межами частини льосового плато, котра збереглася, то одноманітна рівнина, що підвищується на *NO*, з *N*-м широким зниженням долини Крошенки, аналогічним такому самому зниженню долини Лісної Кам'янки у *W*-му куті. *S*-ий кут рівнинно-горбкуватий з лапчастим льосовим підвищенням до *S*, *SW* та *SO*. Ґрунти кістякового та льосового типів, що чергуються з острівцями болотної та лукової черноземлі. Ґрунтові води, за винятком льосових просторів (*O* та *S* кутів), неглибокі,—близькі до поверхні. Окрім розгалуженої водної системи, не-

личкі озера в *S* куті, почасті *W* і на *N* краю *O*. Невеличкі й більші болота й заболочені місця поширеніші в *W* куті, *O* (з тяжінням до *NO* його краю) і *S* (по широких низинах дрібно-покрайного рельєфу). Біжучі води швидкі, з відтінком гірського характеру. Флора лісової смуги. У низинах переважно лукова. На плато—почасті степова. Ліси усіх трьох основних форм: чорний ліс переважає на льосових, які збереглися, ділянках, і взагалі на глинястих місцях, найбільше в *S* та *O* кутах



Схема археологічних перводжерел.

(в останньому ближче до Кам'янки-Тетерева); червоний ліс поширено переважно в *W* і почасті в *S* кутах, переходячи часом на білий. Фауна лісового характеру (з степовим відтінком на *S*), нечисленна, нерізноманітна й яскравіш репрезентована в лісових нетрях *W* кута.

Місцевість Житомира та його передмість мала за архейського періоду рельєф підвищений, згортковий, гірський (з перевищенням не менш, як 1 км.). Розколини, що виникли по різних напрямках, заповоржнилися новими живловими масами. Наступними періодами цей пустельний, дикий куток багато-багато сотень тисячоріч жив у ряді гірського ланцюгу *SO* напрямку, звязаного з Кавказом.

Сенешанське крейдиної формації море котило тут свої хвилі. Воно дуже сприяло тому, що архейський рельєф змінився. Не менш могутню роллю в дальшому відіграло й третє зледеніння. Воно цілком змінило передльодовиковий рельєф: знесло сенешанські відпластування, потрощило архейські височини, подробило горби, завалило кам'яні брили, розчи-

стило могутніми водними потоками скелясті в розколинах архейських порід щільних-долини, нагромадило в них скелі й умчало стрімкими водами продукти зруйнування. Хаос зледеніння заступили льодовикові фени. Зрівнечена місцевість, що відкрилася водними опадами, стала систематично засипатися льосом, який зрівнював й устельював усе своїм покривцем, залишаючи по розколинах-просмиках водні шляхи, якими летіли нестримні маси продуктів топлення зледеніння, що відступало.

Змінювалися геофізичні фази місцевості. Змінювалися й умови та форми її життя. Поруч з іншим, змінювалися відповідно й форми (Шітекантропус, Гайдельбержець, Неандерталець, Кроманьйонець та ін.), що з них вироблювався Homo Sapiens і складалися сподорожні палеонтологічні форми.

В наслідок змін природньо змінилися й культурні поділи, що повинні були залишити сліди свого буття. Праця зруйнування місцевих гірських порід і наступні чинники творення (геофізичного будівництва) польодовикові та сьогочасні природньо відкрили й затемнили сліди минулого життя. Зсуви, обсипи, розмиви та інші пригоди поперемишувались, змінялись, так що й важко пізнати колишні рештки. Подекуди завал або випадковий розріз того чи іншого запарування оголює культурні прошарки, з властивою їм індустрією минулого.

Спостережлива місцева людність Житомира робила в шарах (прошарках), які виявилися, знахідки. Нехай-би які спорадичні та випадкові були ці знахідки, усе-ж вони характеризують місця знахідок.

Археологічні знахідки спостережувано в Житомирі частенько. А втім, спеціальна література знає за них мало. Тим часом, у міській межі й поблизу міста, різними часами, знаходжувано кремінні знаряддя (скребаки, ножі, шилки, клинки, ударники, вістря, навірчувачі та ін.) примітивної техніки (Т. I, мал. 1, 2, 3, 5, 7, 8 та 10—15). У горішній поверхні льосу (міських меж), по лівобережжю Кам'янки, не одного разу знайдено: злегка поліровані й поліровані клинчасті сокири з різних матеріалів (кременю, пісковцю, граніту та ін.), кремінні та гранітні поліровані молотки та молоти-сокири (Т. I, мал. 17 та 18) з просвердлиною.

На Павликівці не одного разу знаходжувано (підчас земляних робіт) великі сокири-молоти з граніту, часом почасти шліфовані і з початок свердлиною. На березі Кам'янки льось знайдено великого гранітного шліфованого молота-сокиру з свердлиною. Узагалі кам'яне знаряддя (з кременю, кварцю, граніту та ін. порід) різного призначення (сокири, молотки, довбила, наконечники на списи й стріли, скребачки, ножі, серпи, то-що), різноманітних форм і техніки (етісування, відщеплювання, відбивання, вигравлювання, шліхтування, свердлювання, то-що) траплялися на всій території міста, переважно між Подолом, та яром Любарського струмка, по височинах лівобережжя Кам'янки, не виходячи за

межі Цвинтарної вулиці, Великої Вільської, майдана й Великої Бердичівської. На правобережжю Кам'янки такі знахідки були численніші на Павликівці й почасти в Закам'янці. В одній із садіб В. Бердичівської, що міститься на розі Молчанівської, у 90-х рр. XIX в., прокладаючи водогін, на глибині близько 0,75 м., у льосі, знайшли поховання, на боці, у покорченому стані, з інвентарем (череп'я кераміки, скалки кременіного начиння й сліди мідяних виробів), не досить з'ясованим. Подібні-ж поховання в покорченому вигляді знаходилися й по інших місцях простору, що його обмежує узгір'я Театральної та Лермонтовської вулиць, Пушкінська вулиця, Миколаївська, уздовж Бульвару й Синельниківської вулиці. Знахідки роблено випадково, раз-у-раз підчас земляних робіт, і для літератури вони минули безслідно. На височині, яка тягнеться від Путятинки, за яром, що її перетинає, у місцевості Далекої Смолянці, збереглася ще одна могила, нині розорювана. Могила ця зовнішнім виглядом скидається на могили покорчених кістяків. Давніше ще скількись подібних могил позначалося на тій-таки височині, переривчастою низкою, багато ближче до підвищення, де тепер з-їд бульвар. За тих-же часів (це було більш, як перед 50 роками) кілька таких самих, звичайного порядку, могил спостережувано й у тому боці, де тепер залізнична станція, з напрямком од Житнього базару. Ці могили, як і згадувані попередю знахідки поховань покорчених кістяків у межах Житомира, були рештки системи могил мідяно-бронзового періоду <sup>1)</sup>. Даних про це в літературі немає. У садібах на вершку схилу Трипільської вулиці й на взгір'ю Володимирської та Старо-Вільської вулиць, підчас земляних робіт, натрапляли в льосі на гробничні поховання <sup>2)</sup> з трупопокладенням і трупоспаєнням, лакованою чорно-сірою керамікою та шліхтованим кам'яним знаряддям. Усе це, звичаєм, знаходилися при нагоді, кам'яні плити з гробниць розтягали на господарські потреби, інвентар, переходячи з рук до рук, губився або зникав за кордон, до літератури-ж нічого не діставалося. На вершках узгір'я Закам'янки, що його обмежують Радзивилівська вулиця та влоговини струмків Павликівського й Мальованського, підчас земляних робіт, під рослинним шаром, неглибоко в підрунті, частенько трапляються сліди зруйнованого поля поховань наслідків трупоспаєння <sup>3)</sup> з характерною урнуватою керамікою, культовими кістками й скалками або цілим кам'яним знаряддям, часом із краплюватими рештками мідяних окрас і ще рідше з залізними невеличкими ножами. У літературі про це немає жадних відомостей. Верхів'я правобережжя гирла Кам'янки, звязане з височинами суміжного з ним лівобережжя Тетерева, трохи нижче від ур. Сокуля, і сусідні з цим верхів'ям яри ще й тепер, не вважаючи на те, що ґрунтовий шар оброблено по садібах, багаті на кременіні конкреції. Піввіку тому, коли

<sup>1)</sup> 3 на плані схеми перводжерел.

<sup>2)</sup> 5 на тому-ж плані.

<sup>3)</sup> 2 на плані схеми перводжерел.

цей район був менше залюднений, тут, концентруючися до згаданого верхів'я, у великій кількості траплялися з поверхні оголеного підґрунтя сліди довгочасного (острівцями знаходжувало тут купи стадій розроблень та покидьків) вироблення кам'яного знаряддя (з різних матеріалів—переважно кременю, різних форм, різного призначення, різної техніки). Серед них траплялися вуглики, часом попіл і дуже рідко череп'я примітивного грубого посуду (форм—яйцюватої та півкульової; суміші



Мал. 36. Вид з заходу на ур. Кокрин.

тепер *S* частина Мальованки, церковне дворнище, Мальованський майдан і сусідні з ним (*N* і *NO*) двори, ще в 70-х р.р. минулого віку зберігали численну (з кількох сот насипів) групу могил<sup>2)</sup>. Од цієї групи тепер не залишилося й сліду. Тим часом, тут виконано розкопи 1878 р. (В. Б. Антоновича, вкупі з Ф. К. Вовком), 1886 р. (мої) і 1901 р. (Я. В. Яроцького). Дослідивши цю групу, встановлено «Древляньський похоронний тип»<sup>3)</sup>, що йому в *W* Волині відповідав «Волинський похоронний тип»<sup>4)</sup>. На протилежній горі<sup>5)</sup> лівобережжя Кам'янки, в ур. Кокрин<sup>6)</sup> (мал. 36), наприкінці Трипільської вулиці й де тепер церковне дворнище, був некропіль християнського культу трупопокладення. Наприкінці 60-х р.р. минулого віку там зберігалися ще надгробні камені (камені стояки, стоячі плити й зрідка грубенькі кам'яні хрести), що на них ледві позначилися вирізбені християнські емблеми й старо-

льосу з великим кварцем, скалинцем та лосняком; ручної техніки, недобре випаленого, ясно-брунатного на колір, з орнаментом ямковим або різбленим). Це були сліди майстерні (переважно неоліту й почасти енеоліту) на площі близько 1,5 десятини<sup>7)</sup>. Література про це не знає. Височині правобережжя Кам'янки коло Подільського мосту, де

<sup>1)</sup> 1 на плані схеми перводжерел.

<sup>2)</sup> 4 на плані схеми перводжерел.

<sup>3)</sup> „Житомирській могильникъ“ С. Гамченка, стор. 97—107. Житомир, 1888 г.

<sup>4)</sup> В. Б. Антоновичъ. „Раскопки въ странѣ Древлянъ“, стор. 67—73. СПб. 1893. Яого-таки „Археологическая карта Волынской губерніи“, стор. 38. Москва. 1900.

<sup>5)</sup> Мал. 36.

<sup>6)</sup> 6 на плані схеми перводжерел.

давні слов'янські, характерного літерного написання, написи. Серед тих написів у середині 80-х р.р. того-таки віку вже не можна було орієнтуватися. Відомостей про цей некропіль у літературі немає.

У 80-х р.р. XIX в., коли сплановувало місцевість наприкінці 3-го бульвару в горішній поверхні льосу, знайдено золоту римську монету (невизначену), що тоді-таки зникла за-кордон. Умови, за яких знайдено цю монету, коли-б вони були з'ясовані свого часу археологічно, можливо дали-б і для Житомира ті спостереження про римський час ольбійського циклу, зареєстрований 1923 р. на долинній терасі лівобережжя р. Коденки (водозборі р. Гуйви) поблизу с. Городище знахідками скарбів з подібних монет унизу ґрунтового шару.

Перелік наступних некрополів Житомира цікавий тим, що некрополі розташовуються поза межею залюдненого пункту й за допомогою їх розташування можна розпізнавати межі залюднення й орієнтуватися, як археологічно, так і етнографічно. Найдавніший католицький некропіль, поруч з давнім православним некрополем, тулівськ трохи на південь од попереднього, де тепер каплиця Миколи на Трипільській вулиці. Наступний давній православний некропіль виявивсь, як будовано теперішню церкву Здвиження й сплановувало землю, коли знімано стародавню дерев'яну церкву на тому-ж церковному дворі (од урвища Рудавки). Ще в 60-х р.р. XIX в. можна було бачити найдавніший єврейський некропіль з його кам'яними саркофагами на височинях лівобережжя Кам'янки від Подільської до Великої Вільської вулиць аж до урвища Рудавки. Сліди давнього мусульманського некрополя добуваю на височині правобережжя Кам'янки, у межах дворів №№ 2—6 8-го Безназваного завулка Закам'янки. Дальші некрополі розташовувалися: католицький та лютеранський коло Н. Рудні, православний—наприкінці В. Вільської, єврейський—на Смолянці й мусульманський—на Павликівці. Щось із піввіку тому виникло групове кладовище поблизу Карбутівки.

Скількись десятиріч різночасових археологічних спостережень над Житомиром, протягом чого багато стало відоме з місцевої народньої пам'яті та з оповідань старожитців, не менш од того особисто спостережено й чимало обслідувано, примусило 1919 р. поробити в межах Житомира археологічні досліді, які почастило доповнити 1920 р. й укласти в певну систему після дослідів 1920—1923 р.р. по секторах од Житомира й 1924 р. по середній Случі.

Спостереження над культурними шарами, гніздами та точками серед земляних напарувань у межах найдавнішої частини Житомира (од Цвинтарної вулиці до Театральної, по В. Вільській—Майдані—В. Бердичівській, уздовж лівобережжя Кам'янки), виявлених у зрізах ярів, підчас земляних робіт, то-що, а так само уважливе розглядання обсіпів, завалів, рівчаків та наливів лівобережжя Кам'янки й Рудавки та сусідніх струмків, що тут упадають, дало помітити в льосі (до глибини

2—3 м.) гумусові острівці, слабкої могутності (до 0,25—0,5 м.), з індустрією кам'яного періоду, яка, очевидно, виходить і на межі неоліту до часу вимерлих тварин.

У гумусових острівцях відкрито скалки кам'яного начиння (відбивного, шліхтованого, обпиляного, свердленого), давніші з кременю (типи скребачів, ножів, вістрів, сокир, навірчувачів, одбивачів) і наступні з граніту (молотки, молоти) та кварцу (наконечники стріл і списів). Серед інших виробів убачалися ознаки виробів невизначеного призначення з кістки, які порозсіпалися, та глини. Кераміку репрезентують фрагменти грубого, з жорствою, ручного виробу, посуду, не добре випаленого, ясно-брунатного на колір, форми еліптично-яйцюватої (з заокругленим або гострим денцем, мало опуклим боком, слабо виявленою, мало не стоячою шийкою, широкими вінцями) з витисненням (унизу шийки) орнаментом або півкульової (закруглене або гостре денце) без орнаменту. У льосі-ж, завглибшки не більш як 1 м., знаходжувалося фрагменти кубкуватої кераміки, типу вазочок, з різбленим орнаментом унизу шийки й стоячими різьками на плечах, з суміші глини з жорствою, повного випалу й червонуватого забарвлення (з поверхні). Разом з цим траплялися скалки кременяного начиння (скребачів, ножів, наконечників до стріл, вістрів, то-що) й шматки кременяних та гранітних кулеватостів. Вище, на поверхні льосу або внизу чорноземлі, зрідка траплялися фрагменти чорної або чорно-сірої, блискучої кераміки, суміші з кварцем, повного випалу, з денцем простим (обім'ятим) або заокругленим, опуклими або рубчастими плечима, стоячою шийкою й різбленим орнаментом (виз шийки, плечі та частина боку), форми пляшкового та кулястого (з подовженою шийкою) типів. На поверхні чорноземлі й частіше ще зверху в льосі знаходжувалося фрагменти брунатої кераміки (невеличке денце, широкі вінця, стояча шийка, слабо позначені плечі, безпосередньо коло шийки, просте спадання бока до денця, розтягненість фігури) суміші льосу з жорствою, грубої ручної роботи, без орнаменту. Поруч з фрагментами обох останніх керамік чимало спостережувалося й скалок кам'яного начиння різноманітної техніки й не раз-у-раз виразного призначення. У чорноземлі скрізь траплялися фрагменти посуду (типу горщиків та мисок), ганчарної роботи, суміші з дрібним піском місцевої білувато-синюватої глини, повного випалу, з орнаментом (витиснені, коллові, різьчаті, лінійні або зигзагуваті, часом протинкуватості), залізні ножики, скляні й кривавникові намистинки, залізна оправа (скалки II) дерев'яних цеберок, дрібні скалки бронзових та срібних каблучок, залізні цвяхи ковальської роботи (квадратового перетину, з такими самими або округленими голівками), іржаві, що вже розсіпалися, та ин. Найбільше таких спостережень роблено на обсіпах лівобережжів Рудавки та Кам'янки. Найясніші-ж такі знахідки були в рівчаках будови у дворіщі Здвиження. У чорноземлі-ж і взагалі в гумусових прошарках, на різних глибинах, частенько знаходять кухняні рештки (уламки



й окремі кістки тварин та птахів), нерідко при вогнищах. У тому-таки шарі, хоч і зрідка, трапляються скалки, окремі кістки, а часом і цілі людські кістяки. Особливо рясні були ці знахідки, коли оброблювано церковне дворинце Здвиження й роблено рівчаки для підмурку нової там церкви. У цьому дворинці видко було місця суцільних кістковиц, що серед них визначалася сила-силенна людських черепів. У завалах лівобережжя Кам'янки і в зрізах боків яру Рудавки траплялося спостерігати вирізані в льосі камери, запо-

рожені уламками тваринячих кісток, пошелем, фрагментами різночасового посуду й узагалі обси-пами з повищих шарів. Прямовисний перетин цих камер був різноманітний: квадратний, прямокутний, зрізано-трикутний, то-що. Камери то сполучалися з гумусовим шаром, то були відділені від нього товщею льосу



Мал. 37. Вигляд з північного заходу на N край городища.

в 1—3 м. завглубшки. Обсипи внизу не давали характерних матеріалів. Височинь та широчинь зрізів камер коливалися в межах: перша від 1,5 до 2,5 м. і друга від 2 до 4 м. Призначення камер неясне: одні з них, очевидно, типу печер, інші—житлових ям, а деякі—й иншого порядку (продуктові, для сміття, то-що).

Дослідивши рельєф нагірних частин найдавнішого Житомира (на просторі від урвиці лівобережжя Кам'янки аж до кривої по східньому краї центральної височини—од Цвинтарної, В. Вільської, майдану, В. Бердичівської, Театральної та Любарської вулиць), пощастило помітити сліди городищ (мал. 37) у межі теперішнього Житомира: одне (південне) обмежувало височину, що за центр їй є сьогочасний Великий базар (периферією—край височинів лівобережжя Кам'янки—од Рудавки до Любарського струмка), лівобережжя Рудавки й правобережжя Любарського струмка, а так само їхній вододіл по лінії—майдан, В. Бердичівська й Театральна <sup>1)</sup>, і друге (північне, що вичало височину, якої центр—місцевість між Старою Вільською та Трипільською, а периферія—край височинів лівобережжя Кам'янки (од Рудавки

<sup>1)</sup> 7 на плані схеми перводжерел.

до Цвинтарної) і крива ділянка В. Вільської<sup>1)</sup>. Південне городище (Замкове) виразніше ніж північне (Кокринське), що його межі невиразні. Місцевості обох городищ, надто Замкового, сплановано й сліди їхні дуже затемнено. На *N* краї Замкового городища розташовано ур. Замкова Гора<sup>2)</sup> або Звягінцівка й поруч з ним, трохи на *S*, Петровську Гору<sup>3)</sup>. У *W*-й частині Кокринського городища міститься ур. Кокрин. Обидва городища конфігураційного плану, величезні завбільшки, природнього й штучного захисту, типу парних або близнят. Зародкові точки обох городищ, мабуть, тулилися серед скель та льосових круч лівобережжя Кам'янки (ур. Кокрин, ур. Замкова Гора й Петровська Гора), маючи за центр долину Рудавки. Спочатку людність користувалася природнім захистом (скелі та кручі). Згодом, коли в природніх межах зробилося тісно, повстав і штучний захист (завали, рівчак, окопи)—огорожа (паркан, палисади). Од печер, житлових ям та ин. людність перейшла до надземних споруд. Поступібно, можливо з перервами що-до часу, виник Городок Кам'янки, з протягом часу—Житомир. Коли-б між першим та другим була перерва, то народня пам'ять, мабуть, зберегла-б слід назви—Городище. За археологічними спостереженнями, городища зростали й далі. Замкове городище поширювалося в *SO* напрямі й Кокринське—в *N* та *NO*. За доби зростання південного городища вододіл Рудавка—Любарський струмок зміцнено окопом (з зовнішнім ровом), що його сліди спланування місцевости виказує горбковинами (кінець Катедральної та Мала Бердичівська коло Театральної). Подібний-же окіп (з внутрішнім, часом зовнішнім ровом) захищав підступи (де обсипи) і по краю льосової кручі (від останньої до Любарського струмка—Чуднівський узвіз). Завбільшки городище: *W* протяг близько 0,75 к. м., *N*-й—0,65 к. м., *O*-й—0,45 к. м. і *SO*-й—0,8 к. м. У межах цього городища містяться сьогочасні: Базарний майдан, Катедральна вулиця, Замкова, Замковий завулок, дворище катедрального костьолу, Басейна вулиця, Тіремний завулок, Рибна вулиця, мережа базарних завулків, дворище церкви Здвиження, дворище найдавнішої синагоги, нагірна частина В. Чуднівської вулиці, частина М. Бердичівської, узгір'я М. Чуднівської вулиці й Любарська вулиця. Місцевість городища в центрі опукла, з положистим схилом на *SO*. Опуклість, мабуть, природня. Могутній шар льосу був достатньою мірою вигідний, щоб будувати житлові споруди. Сама місцевість у захисному розумінні була доцільна. А втім, є сліди, що городище мало не тільки по всій своїй колонній лінії окіп-рів, а й мало окопи (з зовнішнім ровом) і на внутрішній своїй площі, наприклад, од колишньої в'язниці до Замкової вулиці, од В. Чуднівської до кінця (коло майдану) Катедральної.

<sup>1)</sup> 8 на плані той-таки схеми.

<sup>2)</sup> 9 на плані той-таки схеми.

<sup>3)</sup> 10 на плані той-таки схеми.

на базарі в напрямку до Замкового перевулка. Можливо, що ці внутрішні (поперечні) захисти — то довід на те, що городище зростало (на *SO*). В'їзди до городища видно з трьох боків: один по Замковій вулиці (через Рудавку) на Поділ (лівобережжя Кам'янки поблизу ур. Кокрин<sup>1)</sup>), другий по Чуднівському вазовові або трохи на *N* од *S*-го краю базара й третій наприкінці Катедральної коло майдану. Цим в'їздам відповідають і головні шляхи. Подільському шляхові відповідали некрополі: Закам'янецьке поле поховання й Мальованський могильний некропіль. До Чуднівського шляху дотулялися: Павдиківська майстерня й водний на Тетерів. Катедральна путь могла провадити до Трипільського гробничного некрополя, до Кокринського некрополя та Могильного некрополя поборчечих кістяків.



Мал. 38. Вигляд з заходу на Подільський в'їзд до городища.

Північне городище, окрім природнього захисту (скалі та лісові кручі Кам'янки й Рудавки, а так само кручі до Коденки), на вододілі між Рудавкою та Коденкою, по *O*-му краї узгір'я, мало окіл (з надвірним ровом). Сліди цього окопу ще злегка помітні (горбоквини) по М. Вільській та впоперек Подільської вулиць. Чи ввіходили до городища горби, які дотулялися до нього на *N* (кошишня садба Громадського й ур. Дубовий Гай)—неясно. Це городище охоплювало Трипільську вулицю, Володимирську, більшу частину Старо-Вільської, нагір'я Подільської та М. Вільську. Завбільшки воно мало не вдвоє менше ніж південне. Воно, мабуть, так само мало вдовж свого периметра окіпів. Слідів поперечних (внутрішніх) захистів (окіп-рів) ніде не помітно. В'їздів позначається трое: один — подільський, другий — вільський і третій — цвинтарний.

Характерно те, що точка давнього залюдненого пункту перед Житомиром виникла на Кам'янці (не на Тетереві). Очевидячки, на Кам'янці умови для її виникнення були сприятливіші. Можна припустити, що берег Кам'янки (власне долину Рудавки) вподобано, як найкращий захисний пункт, що рівного до нього поблизу на Тетереві

<sup>1)</sup> Мал. 38.

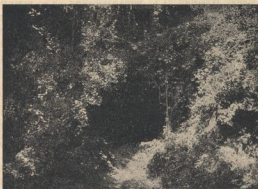
не було. Можливо й те, що цей пункт на Кам'янці, в 1,5 км. од її гирла, був за гарний обсерваційний пункт, щоб стежити за Тетеревом, як шляхом комунікації, Тетеревом, що в верхів'ї (коло с. Мазепинці) дотуляється до джерела Сніводи (лівий доплив П. Бога), а впливається до Дніпра.

Північний край південного городища неприступніший (скелі та льосові кручі), яйцювато-овального плану, зветься «Замковою Горю» (Замчище)<sup>1)</sup> і відокремлений від иншої площі городища ровом, що завалився і почасти спланований. Тут, за народньою пам'яттю (незалежно від спеціальної літератури), за литовсько-польських часів (XIV—XVIII в.) містивсь Замок (певніше цитаделя Житомира, бо зовнішня огорожа Житомирського замку, укріплення міської брами, то-що мало не збігалися з зовнішньою огорожею колишнього городища). На Замчищі в 30-х р.р. XIX в. улаштовано бульвар, що функціонував аж до кінця 60-х, ба навіть початку 70-х р.р. того-таки віку, коли закладено сьогочасний бульвар у місцевості, яка, починаючи з XVIII в., зветься «Дівочим Полем». Коли на Замковій Горі влаштовано бульвара, її названо «Звягінцівкою» (за прізвиськом того, хто влаштував бульвара). Назву цю, відколи бульвара перенесено на нове місце, втрачено, як забувається вже й назва «Замкова Гора». Близько 1895 р. колишня міська дума порозпродувала ділянки землі на Замковій Горі й суміжній з нею місцевості під садиби. Спланування під ці садиби, як і спланування під бульвар, що йому передувало, знекрасили площу й знизили височинь Замкової Гори до того, що її не впізнати, а ламання граніту (припинене наприкінці 90-х р.р. XIX в.) цілком змінило кручі й первісний вигляд скель та льосових урвищ колишнього гнізда городища, далі—цитаделі Житомирського замку. Зберігсь у народі невиразний переказ про те, що взгір'я правобережжя Кам'янки (проти Петровської гори й замчища) правило за становище підчас татарських наскоків. У цій місцевості й досі (воно правда, значно рідше) трапляються в культурному шарі чалмуваті камені-стояки (рештки мусульманського некрополя) й окремі срібні татарські та турецькі монети (XIV—XVIII в.), найчастіш знаходжувані по дворах теперішньої Закам'янки (8-я Безназваний завулок, 2-га Мельнича та Заріченська вулиці, з їх бічними переходами та зазубнями).

Од замку, в лосі, завглибшки 2—3 й більше метрів, прокладено підземні хідники, що частина їх виникла, можна здогадуватися, і за городищеских часів. За замкового часу ці хідники становили своєрідну систему захисних споруджень різного призначення. Ними користувалися для комунікації за воєнного часу. Туди ховалися мешканці. Там переховували запаси, зберігали майно. Землю, що з них витягали, використовували на те, щоб підсипати навкружний окоп. Інші хідники влаштовувано для минних цілів: щоб підірвати браму, щоб несподівано вда-

<sup>1)</sup> Мал. 37.

рйти на обложених, то-що. Вони сполучали з зовнішнім світом підчас блокади. Хідники розходилися від замку в різних напрямках: до брами, опірних пунктів навкружного окопу (зовнішньої огорожі) і далі за межі оборони (як переказують, і в бік с. Станишівки, що в 4 км. од Житомира на правобережжі Тетерева) до околичних фільварків і т. д. Мережа їх густенька. Багато поперечних гілок. Зазубні. Подекуди низькі закарелки (неначе-б на те, щоб лежати або сидіти). Малі продухвини (виглядні труби з затулками). Хідники вирізано гладенько. Перетин: дужний вершок, прямовисні стінки, рівна (позема, що підноситься або спускається, часом східцями) долівка. Розміри: заввишки близько 2—2,5 м., завширшки 1,5—2 м., і більше. Подекуди дужні камери, підперті льосовими-таки, масивними стовпами (підпорами розпіркового типу).



Мал. 39. Хідник у зрізі яру Лермонтівської вулиці у Житомирі.

Де-не-де помітно облицювання цеглою. Спланування по деяких місцях збільшили навантаження склепінь, в інших потоншили горішні прикриття. Волога розм'якшила склепіння. Надмірні (сьогочасні) тягарі спричинилися до прогинів у дужних стрітках. Звідси зрозуміло, що підземні хідники подекуди повинні оголятися (завали). Різноманітні завали виявлялися скрізь у межах міста замкового часу. Виходи відкривалися в ур. Кокрин, на взвозі Петровської Гори, у зрізі яру Лермонтівської вулиці (мал. 39), на півгорі В. Чуднівської та ин. До підземних хідників Замкової Гори, підчас будовань та перебудовань, знайшли виходи й льохи деяких сьогочасних будинків. Спланування міста (надто 40-х р.р. XIX в.) змінили первісний рельєф місцевости. Під той час зникли: зовнішня оборона (окопи-рови), вежі, брама, бастіони, шанці. Звалювання будівельного сміття, завали та обвали поперемішували шари, затемнили культурні сліди, а густа мережа дрібних садіб страшенно ускладнила археологічні спостереження.

Археологічні матеріали Житомира, зібрані протягом низки десятиріч, різноманітні що-до своєї долі: од розкопів В. Б. Антоновича надійшли до кол. Київського університету, од розкопів С. С. Гамченка—до кол. Археологічної комісії, куди, за моїми відомостями, надій-

шло й здобуте підчас розкопів Я. В. Яроцького; інші від наступних дослідів С. С. Гамченка: у невеличкому числі увійшли до Археовідділу Волинського музею в Житомирі й у більшій кількості надійшли до кол. Археологічної комісії.

Технологічний розгляд цих матеріалів. Знаряддя виробництва. З каменю (кремень—57%, граніт—14%, пісковець—9%, кварц—14%, інші породи—6%) місцевого походження й заліза (місцева болотяна руда). Що до техніки: кам'яні—стісування 14%, відщеплювання 21%, вичавлювання 23%, шліхтування 18%, свердління 16% й обшліповання 8% і залізні—гаряче кування. Що до форми: кам'яні: листкова 9%, овальна 18%, півкругла 4%, трикутна 13%, подовжена 16%, ланцетувата 20%, клинчаста 10%, крива 4% й куляста 6% і залізні—округлі, квадратні, прямокутні та інші в невизначеній пропорції (залежно від призначення). Що до перетину: кам'яні—трикутник (рівнораменний, гострий, сферичний) 35%, ромб 5%, багатогранник (один бік широкий, на другому інші грані) коло 5%, прямокутник 15%, подовжений овал 15% і трапеція 20% і залізні—коло, квадрат, прямокутник, півколо (у зв'язку з призначенням). Що до призначення: кам'яні—скребок 4%, скребачок 6%, вістря 4%, скребок-рубило 4%, рубило 6%, сокира 6%, сокира-молоток 4%, сокира-молот 4%, долото 4%, наконечник до списа 4%, наконечник до стріли 9%, відбивач (ударник) 2%, ніж (ланцетуватий) 9%, ніж однобічний 6%, ніж двобічний 4%, ніж-пилка 4%, пилка 6% і кривий ніж (серп) 4% і залізні—ножик (ніж) 30%, молоток 7%, кресало 5%, наконечник до списа 4%, наконечник до стріли 9%, цвях 35% й оправа 10%. Кераміка. Що до суміші: дрібний пісок 35%, подрібнений кварц 28% і жорстка 37%. Що до випалу: слабкий 27%, неповний 30% і повний 43%. Що до кольору поверхні (перетин—при повному випалі однокольоровий, при неповному темніший і при слабкому ясніший): ясно-брунатний 12%, брунатний 18%, брунатно-червонуватий 23%, чорно-сірий 9% і білуватий 34%. Що до форми: (Г. III) яйцювато-овальна 8%, півкуляста 5%, циліндрично-опукла 19%, еліптично-циліндрична 10%, кулясто-циліндрична 23%, горщик 28% і миска 7%. Що до орнаменту: без орнаменту 25% і з орнаментом 75% (ямковий 15%, стрічковий 20% і лінійно-хвилястий 40%). Що до розмірів: великі (заввишки 20—25 см.) 33%, середні (11—19 см.) 47% і малі (менш як 10 см.) 20%.

Окриси. Каблучки: дротяні (краї сходяться або спіраллю) 87%, дротяні біковичні (од середини до країв) 5%, стрічкові (краї потоншені і зв'язані) 5% і дротяні кручені (краї потоншені і стиснені) 3%; срібні 75% і бронзові 25%. Ковтки (срібні): дротяні—з дірочкою в зерні й потоншеним краєм 65% і з муфточками в зерні по краях 35%. Обручки: бронзові, дротяні (краї сходяться). Намисто: срібне (ажурне, стрічкове або дротяне—з зерню, зпотоване) 16%, кривавини-

кове 33% (призматичне 8%, циліндричне 4% і зрізано-призматичне 21%) і скляне (біконічне 24%, бочкувате 8%, циліндричне 4% і кулясте 14%) 50%, з них повдичних 40% і парних 10%, позолочуваних 35% і посріблених 15%.

Схеми похоронних типів. (Т. II). Виразно позначені: трупопалення й трупопокладення; інших форм не постережено.

**Трупопалення:** ямкове, кистове, гробничне, й могильне. **Ямкове:** Ямка (заокругленого плану) до підгрунтя або злегка заглиблена в нього. Наслідок (трупопалення) покладено на дні купкою. Прикрито гнейсовими плитками й жорствою. Засипано землею врівень з горизонтом (мал. 22). **Кистове.** Прямокутна яма ( $W-O$  орієнтування) до підгрунтя або трохи в нього заглиблена. Наслідок покладено в урну (прикрито плиткою), встановлену центрально. Навколо пригорнено рештки результату. Поруч кілька посудин (стоячих або до гори денцем). Боки ями пообставлявано гнейсовими плитками. Зверху навантаження такими самими плитками та жорствою. Засипано землею врівень з поверхнею (мал. 21). **Гробничне.** Прямокутна яма ( $W-O$  орієнтування), в підгрунті. На дні гнейсо-гранітні плитки. З боків такі самі стоячі плитки. Результат покладено в кількох посудинах (одні в центрі, інші по кутах). Рештки результату пригорнено до цих посудин. Коло центральної посудини 2—3 культові посудини. На центральній посудині й на долівці коло неї клинчасті кремінні сокири й долота, кремінні ножі (прямі й криві—серпи). Зверху перекриття з плиток та засипка землею врівень з поверхнею (мал. 27). **Могильні.** Похоронна яма (заокругленого плану), злегка спущена в підгрунтя. Результат покладено в яйцювату посудину, поставлену центрально або з  $W$  боку. Навколо пригорнено рештки результату. Поруч ще 1—2 такі самі посудини з культовим призначенням або 1—2 півкульові мисочки й культові кісточки. Посудини й мисочки вкрито плитками. Навколо плиткова жорства. Вугілля та попіл серед решток. Насипано могилу, а навколо неї лотковий, що його переривають пересипи, кільцевий рівчачок (мал. 24).

**Трупопокладення:** гробничне, могильне покорчених кістяків і могильне трушне.

**Гробничне.** Прямокутна яма ( $W-O$  орієнтування) у підгрунті. На дні її гнейсо-гранітні плитки. З боків такі самі стоячі плитки. На  $W$  краю чоловічий кістяк у сидячому становищі. По боках, обернені до нього покорчені жіночі кістяки. В  $O$  краї, на правому боці, кістяк раба в покорченому становищі. У центральній частині й по кутах кілька культових посудин; при центральній посудині клинчасті кремінні сокири й долота, а так само кремінні ножі. Перекрито гнейсо-гранітними плитами й засипано землею врівень з обрієм (мал. 26).

**Могильне покорчених кістяків.** Похоронна яма (сферичних обрисів) трохи заглиблена в підгрунтя. У центрі чоловічий кістяк,

на правому боці (голова на W), у покорченому становищі. Навколо нього, обличчям до нього, 2—3 і більше, у покорченому на боці стані, жіночих (часом з дитячими) кістяків (у деяких випадках і рабині). Часом з O або над центральним кістяком огнище. З S боку культові: кістки (одного разу цілий кістяк), посудини й каміння, так само знаряддя виробництва (кремінні ножики, скребаки то-що) і коло центрального кістяка кремінні наконечники до стріл. На жіночих кістяках бронзові обручки, застібки й головні шпильки. Над усім насипано велику могилу, а навколо неї широкий кільцевий рівчачок (мал. 23).

Могильне тунне. На горизонті встановлено труну (колода або скринька, часом позбавані цвяхами). Покладено на спині (голова од W), ноги та руки простягнені (в одному випадкові кістяк у покорченому на лівому боці стані). При чоловічих кістяках: коло миски кремін'я та кресало й знаряддя виробництва (покладено, напр., серпа<sup>1)</sup>), у ногах дерев'яне чеберко, обковане залізними обручами й з такою-ж дужкою. Коло жіночих кістяків: коло миски кужіл'ка (од веретена), невеличкий залізний позик, на шні намісто, в ухах ковтки, волосся (правдивіш головне вбрання) окрашено каблучками, на правниці (середні пальці) кільце або каблучка, у ногах (в головах або праворуч коло миски) горщик та мисочка (зрідка). Подекуди (з боків і коло голови або пліч) купки вугілля й попелу. Насипано округлого плану могилу, навколо неї переривчастий, лотковий кільцевий рівчачок (мал. 25).

Антропологічні дані. Черепний показчик кістяків Мальванського могильного некрополя: 50% доліхоцефалів, 37,5% субдоліхоцефалів і 12,5% мезатицефалів. Черепи гробничного некрополя: жіночі довгоголові, чоловічі субдоліхоцефальні. Черепи могильного некрополя покорчених кістяків брахіцефальні. Дані про черепи останніх двох некрополів не досить ще визначено. Що мальванські черепи визначено точно, це засвідчив був свого часу А. П. Богданов. Місцеві некрополі з трупоспаленням відповідних антропологічних спостережень не дали.

Культури-індустрії. Матеріали культурних шарів, гнізд та точків нашарувань Житомира й матеріали його передісторичних некрополів поділяються, технологічно, на кілька груп. За керівні по групах елементи правлять: знаряддя виробництва й кераміка.

Група А. Кремінне начиння, техніка стісування, типу мал. 8<sup>2)</sup>, 3<sup>2)</sup>, 14<sup>2)</sup>, 15<sup>2)</sup> і 19<sup>2)</sup>. Призначення: рубило, скребак, вістря. №№ 14 та 19 (надто останній) еолітичного типу. №№ 8, 15 і 13 археоліти стрепійського типу. Група кераміки не має. Похоронний її тип невідомий. Знаходжувано в низах льосових намулів.

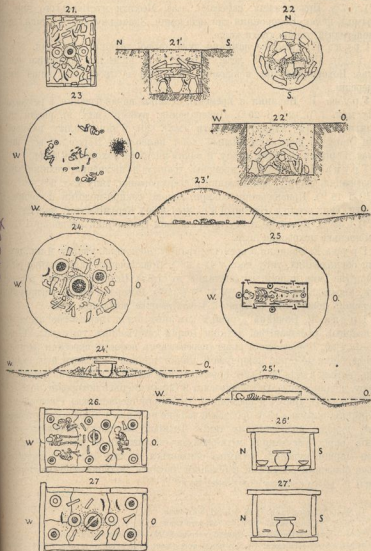
Група Б. Кремінне начиння, техніки відцеплювання, типу мал. 11<sup>2)</sup>,

<sup>1)</sup> На вказівному пальці правниці каблучка (часом).

<sup>2)</sup> № — 834 Археовідділу Волинського Музею в Житомирі. <sup>3)</sup> № — 673 того-таки.

<sup>4)</sup> № — 877 того-таки. <sup>5)</sup> № — 814 того-таки. <sup>6)</sup> № — 843 того-таки. <sup>7)</sup> № — 164 того-таки.





Схеми похоронних типів

10<sup>1)</sup> і 7<sup>2)</sup>). Призначення: скребаки, леза. Меоліти мустієрського типу. Кераміки немає. Похоронний тип невідомий. Знаходжувано там-таки, де й попередній, тільки трохи вище.

Група В. Кременне начиння дуже гарної техніки, типу мал. 2<sup>3)</sup>, 3<sup>4)</sup> і 5<sup>5)</sup>). Призначення: леза, вістря. Типи палеоліту. Кераміки ще немає. Похоронний тип невідомий. Знахідки в льосі, але вище як попередні.

Група Г. Начиння з кременю, техніки вичавлювання і ретушу, типу мал. 1<sup>6)</sup>, 12<sup>7)</sup> і 20<sup>8)</sup>). Призначення: рубати (мал. 1), різати та пиляти (мал. 12), вдаряти й терти (мал. 20). Типи неоліту ранньої доби поруч з рештками пізньої доби палеоліту. Кераміки все ще немає. Горішня частина льосу й закам'янецьке похоронне поле.

Група Д. Начиння з кременю, граніту й пісковика, техніки вичавлювання, ретушу, шліхтування й свердлювання, типу мал. 9<sup>9)</sup>, 16<sup>10)</sup>, 17<sup>11)</sup> і 18<sup>12)</sup>). Призначення: сокири, долота, сокири-молотки й сокири-молоти. Типи неоліту (середньої й пізньої доби). Кераміка типу мал. 28<sup>13)</sup>, 32<sup>14)</sup> і 33<sup>15)</sup>). Поверхня льосу, кокринський гробничний некропіль і Закам'янецьке похоронне поле.

Група Е. Начиння з кременю, граніту, пісковика, кварцю й ин., техніки обпилювання, типу мал. 4<sup>16)</sup> і 6<sup>17)</sup>). Призначення надзвичайно різноманітне (між иншим, наконечники до стріл). Неоліти (пізні) і мікроліти. Кераміка типу мал. 30<sup>18)</sup>, 31<sup>19)</sup> і 35<sup>20)</sup>). Поверхня льосу, могильний некропіль покорчених кістяків і Закам'янецьке похоронне поле.

Група Ж. Начиння з різних кам'яних порід (переважно кременя й кварцю), різноманітної техніки (окрім стісування), типу мал. 4—6, 16—18 і 20. Призначення різне (переважають ножики, скребаки, вістря, наконечники до стріл, навірчувачі, шилки, клинки). Енеоліти й палеометаль (окраси з міді-бронзи). Кераміка типу мал. 34<sup>21)</sup>). Горішня поверхня льосу, долишня поверхня чорноземлі й Закам'янецьке похоронне поле.

Група З. Поруч з кременним, гранітним (зернотерки) і кварцевим начинням, окраси з міді-бронзи й залізне начиння 1-ої доби неометалічного періоду, різноманітних типів. Техніка: кам'яного начиння—усіх типів (окрім стісування), міді-бронзи—відливання й кування і залізного—гаряче кування. Кераміка скидається на тип мал. 34 (визначається більшими розмірами й більшим числом). Долишня частина чорноземлі й Закам'янецьке похоронне поле.

1) №—5.793 того-таки. 2) №—5.791 того-таки.

3) №—5.748 того-таки. 4) №—5.759 того-таки. 5) №—5.784 того-таки.

6) №—53/а того-ж. 7) №—810/237 того-ж. 8) №—479 того-таки.

9) №—4.283 того-таки. 10) №—5.851 того-таки. 11) №—96 того-таки. 12) №—2.819 того-таки. 13) №—6.203 того-таки. 14) №—2.890 того-таки. 15) №—2.893 того-таки.

16) №—493 того-таки. 17) №—678 того-таки.

18) №—2.883 того-таки. 19) №—2.885 того-таки. 20) №—2.889 того-таки.

21) №—482 того-таки.

Група І. Начиння залізне (ножі, кресала, серпи, молотки, цяхи, оправа), кам'яне (з серацитового лупака кужілки) і глиняне (кужілки)<sup>1)</sup>. Окраси мідяні або бронзові (обручки, дряжки, каблучки), кривавникові (намистинки), скляні (намистинки) й срібні (намисто, каблучки, персні)<sup>2)</sup>. Техніка: кам'яних—шліхтування, глиняних—суміш з піском і цілковитий випал, мідяних, бронзових та срібних—відливання, простягання, спіск і кування й залізних—гаряче кування. Середня доба неометалю. Кераміка типу мал. 29<sup>2)</sup>. Знаходжувано в черноземлі й Мальованському могильному некрополі.

Технологічно, виразнісінькі перерви: у групі А між еолітами пізньої доби й археолітами ранньої доби; між групою Б (середня мустієрська доба) й археолітами ранньої доби групи А; між групою В (середня доба палеоліту) і групою Б; між групою В (середня доба палеоліту) і групою Г (рання доба неоліту) і між групою Ж (рання доба палеометалю) і групою З (рання доба неометалю). Крім того, видно невідповідність: наявність мікролітів (рання доба неоліту) в групі Е поруч з пізньою добою неоліту й після той-ж доби неоліту групи Д і спостереження решток пізньої доби палеоліту групи Г в руїнах Закам'янецького похоронного поля.

Еоліти групи А відповідають часові форми *Pithecanthropus erectus*. Археоліти той-ж групи часу форми *Homo Heibelbergensis*. Мезоліти групи Б часу форми *Homo Neandertalensis*. Палеоліти груп В і Г часу форми *Homo Sapiens* (третьє міжльодовиків'я й наступне зледеніння). Неоліти груп Д і Е часу той-ж форми польодовиків'я. Енеоліти і палеометаль групи Ж і неометаль груп З і І часу той-ж форми.

Проблематично, що матеріали Закам'янецького похоронного поля, які охоплюють час культур груп од Г до З включно, далі несподівано припиняються. Різними часами, двічі, виникали відокремлені некрополі: групи Д (гробниці) і групи Е (могили покорчених кістяків), що замирали безслідно. А втім, характерно, що після культури групи Д і після культури групи Е Закам'янецьке похоронне поле й далі існує ще багато часу й закінчується, нарешті, ранньою добою неометалю. У дальшому вже фігурує Мальованський могильний некропіль культури групи І (середня доба неометалю).

Етнологічно, антропологічний матеріал культури групи І виразно слов'янський. Антропологічний матеріал культури групи Е, очевидячки, SO (степового) походження. Той-таки матеріал культури групи Д виразно W або, певніш, NW походження. Обидва ці матеріали не тотожні між собою й відмінні від такого-ж матеріалу культури групи І. Антропологічний матеріал культур груп Г, Ж і З невідомий (тру-

1) Усі речі надійшли до кол. Археологічної комісії.

2—2) Надійшли туди-таки.

поспалення), але, судячи з похоронного типу, однорідний, стійкий і, мабуть, відповідає місцевій людності. Культури груп Д та Е (надто першої) були, очевидно, недовготривалі. Проте, культура групи Д надала похоронному полю форми кистових поховань трупоспалення, а культура групи Е дала трупоспаленню могили, що фактично й спостережено в найближчих околицях Житомира.

Могили, як надгробну ознаку, виразно засвоєно й за часу культури групи І. Цей факт, як і сама могильна форма, викликають виключний інтерес. Тим більш, що й культура групи І, як і її похоронна форма, не тільки довші, а й різко відрізняються від попередніх. Тут передбачається різкий і виразний перелом.

Первісна назва залюдненого пункту на р. Кам'янці, де повстав згодом Житомир, не тільки не збереглася, але й забуто в народній пам'яті. Так само, невідомо й те, коли виникла назва Житомир у пристосуванні до залюдненого пункту на р. Кам'янці.

Відомо, що існує низка назв, що-до словоутворення схожих з назвою Житомир і наданих залюдненим пунктам. І ці назви мають чимале географічне поширення. Ушомир, Сандомир, Вишомир, Володимир, Вількомір та ин. Не менше, аналогічного-ж побудування й особистих іменнів: Славомир, Володимир, Казимир та ин. Слов'янське походження тих і тих не викликало ще сумнівів. Такі імення повстали, треба гадати, за середньої доби неометалю. Культура групи І відповідає тому-ж часові. Зіставивши одне з одним, дістаємо враження, що початок виникнення культури групи І збігається що-до часу з пристосуванням залюдненому пунктові на р. Кам'янці, який втратив свою давню назву, назви Житомир.

Наприкінці, подамо, за народньою пам'яттю, чотири найхарактерніші легенди про походження Житомира. Одна перекажує, що співробітник котрогось з початкових київських князів—Житомир, будиши незадоволений з свого князя, оселився в оцих місцях і збудував тут місто, назвавши його своїм ім'ям. За другою—Житомир був пунктом на межі мешканців лісів і ланів. Тут вимінювано жито ланів на продукти лісів. Тут була «колода» (мірка), щоб вимірювати жито підчас обміни. Назва Житомир повстала від сполучення слів: «жито» і «мірити». Третя оповідає: самотнє місце на Кам'янці, де лагідно, тихо жилося, назвали Житомиром, виводячи цю назву від сполучення слів: «жити» й «мирно». Четверта: місце на Кам'янці, де найдавніша частина Житомира, приваблює до себе подвижника, що звався Житомиром. До подвижника прилучилися інші приходні. Отак засновано селище, згодом повстало місто, що їм подвижник передав своє ім'я. Як кажуть у народі, святого Житомира місцева людність (надто міщани) мали за патрона міста й його день (8 жовтня за старим стилем) урочисто святкувала ще на початку другої половини XIX в.

## ОПИС ДО МАЛЮНКІВ.

1. Кремінне рубило-різак збоку в плані.
2. Кремінне вістря в плані.
3. Кремінне вістря з плоским краєм зверху в плані.
4. Кремінний наконечник до стріли в плані.
5. Мініатюрний ланцетуватий кремінний пощик у плані зверху.
6. Кремінний наконечник до стріли з насадою в плані.
7. Мініатюрна кремінна скребачка в плані зверху.
8. Листуватий з кременю наконечник до списа-різака в плані зверху.
9. Невеличка клинчаста з кременю сокирка або долото в плані збоку.
10. Мініатюрний кремінний скребак у плані згори.
11. Кремінний ніж у плані згори.
12. Кривий ніж-пилка-серп з кременю в плані збоку.
13. Кремінний наконечник до списа-різака в плані згори.
14. Кремінна сокира-скребачка в плані згори.
15. Листуватий з кременю наконечник до списа-різака в плані згори.
16. Клинчаста з кременю сокира (обухом униз) у плані збоку.
17. Сокира-молот з сірого пісковика в плані ззаду й збоку.
18. Сокира-молоток з діориту в плані спереду й збоку.
19. Кремінна сокира-скребак у плані згори.
20. Кремінна кулеватість у плані збоку.
21. План кистового поховання результатів трупоспалення.
- 21<sup>1</sup>. Північно-південний центральний перекрій того-ж поховону.
22. План ямкового поховону наслідків трупоспалення.
- 22<sup>1</sup>. Західньо-східній перекрій того-ж поховону.
23. План могильного поховону покорчених кістяків.
- 23<sup>1</sup>. Центральний W — O перекрій того-ж поховону.
24. План могильного поховону результатів трупоспалення.
- 24<sup>1</sup>. Центральний W — O перекрій того-ж поховону.
25. План могильного трунного поховону.
- 25<sup>1</sup>. Центральний W — O перекрій того-ж поховону.
26. План гробничного поховання з трупопкладенням.
- 26<sup>1</sup>. Центральний N — S перекрій того-ж поховання.
27. План гробничного поховання результатів трупоспалення.
- 27<sup>1</sup>. Центральний N — S перекрій того-ж поховання.
28. Посудина гробничного поховання збоку.
29. Горщик могильного трунного поховання збоку.
30. Посудина могильного поховання покорчених кістяків збоку.
31. Те саме.
32. Яйцювата посудина могильного поховання результатів трупоспалення збоку.
33. Півкульова мисочка того-ж типу поховання збоку.
34. Посудина поховання результатів трупоспалення збоку.

35. Мисочка могильного поховання покорчених кістяків збоку.
36. Вигляд з заходу на ур. Кожрин.
37. Вигляд з північного заходу на N край городища.
38. Вигляд з заходу на подільській в'їзд до городища.
39. Вигляд з півдня на вхід до підземного хідника в яру Лермонтівської вулиці.

## LES MONUMENTS PRÉHISTORIQUES DE JYTOMYR ET DE SES ENVIRONS.

S. HAMTCHENKO.

Jytomyr se trouve dans la jonction des bassins des rivières Teteriv, Kamenka, Lisna Kamenka et Houiva (voir le plan = schéma de Jytomyr). Les vallées de Kamenka et de Teteriv sont dans de profondes crevasses — des gorges du massif des espèces archéales. Une couche de loess enveloppe le relief. Des facteurs géologiques ont créé sur la surface des cavités et des renforcements, qui, comblés par des dépôts de terres glaises colorées et de kaolin ont formé des marais et des petits lacs.

La population locale de Jytomyr faisait de temps à autre des découvertes archéologiques sur la rive gauche de Kamenka: des outils en silex et en pierre (grav. 1, 2, 3, 5, 7, 8, 9, 10 — 15, 16, 17 et 18) de différent usage. Sur la rive droite de Kamenka, le plus souvent sur la Pavlikovka et partiellement à Zakamenka on trouvait à peu de profondeur dans le loess des sépultures de squelettes accroupis, dont l'inventaire n'est pas encore assez connu. Ces trouvailles furent faites dans la partie supérieure des rues: Pouchkinska, Nikolaevska, Lermon-tovska et du Boulevard. Un tumulus s'est conservé à la Dalna Smolenka, extérieurement il est du type des squelettes accroupis. On remarquait aussi autrefois dans la direction du Boulevard de tels tumulus dont tout un rang s'allongeait dans la direction de l'endroit qui est occupé à présent par la Gare du chemin de fer. Tout ceci ce sont des restes d'une nécropole de la période du cuivre-bronze (voir 3 sur le plan-schéma des sources originaires). On trouve dans le loess des propriétés situées dans les rues — Vladimirska, Tripilska et Staro-Vilksa (voir 5 du même plan) des sépultures d'inhumations et d'incinérations avec une céramique noire-grise et des outils en pierre polie. Sur le haut de Zakamenka on trouve assez souvent peu profondément dans le sol des traces d'un champ d'inhumation détruit et d'incinération (voir 2 du même plan), avec une céramique et des restes de culte, d'industrie de pierre et aussi des traces d'ornementation de bronze quelquefois même des objets de fer. Au haut de la colline, sur la rive droite de l'embouchure de la rivière Kamenka, on voit distinctement sur la surface découverte des couches du sol des

traces visibles d'un atelier de néolithique (voir 1 du même plan): des outils en pierre et une céramique primitive. Sur les hauteurs de la rive droite de la Kamenka, là, où se trouve la place Malevanska et les terres de l'église il existait encore vers l'année 1870 quelques centaines de tumuli (voir 4 du même plan) du type drevlian<sup>1)</sup>, auquel correspond au W de la Volhynie le type funéraire de Volhynie<sup>2)</sup>. Sur la montagne opposée (grav. 36) de la rive gauche de Kamenka dans la terre de Kokrin se trouvait le nécropole du culte chrétien, ce culte a conservé jusqu'à la fin du XIX siècle des pierres tombales sur lesquelles on remarque 20 ans après des traces d'emblèmes taillées et d'inscriptions illisibles en slave. Vers l'année 1880 on a trouvé au Boulevard dans les couches supérieures du loess une monnaie d'or romaine (d'origine et d'époque indéfinie).

Quelques dizaines d'années d'observations archéologiques ont été complétées aussi par des données tirées de souvenirs populaires. En l'année 1919 on a accompli dans l'ancien Jytomyr de premières recherches archéologiques, plus étendues encore en l'année 1920 et amenées à un système après les recherches faites durant la période de 1920—1923 (par secteurs de Jytomyr) et en 1924 (le bassin de Sloutche centrale).

D'après les données obtenues par ces observations il est clair que le point primaire du peuplement se trouvait dans la gorge de l'empouchure de Roudavka. D'ici a pris peu à peu naissance la petite ville de Kamenka et plus tard—Jytomyr.

Les matériaux archéologiques de Jytomyr sont gardés dans de différents musées (Kyïv, Leningrad, Jytomyr, etc.) Parmi ceux-ci un grand nombre d'outils en pierre et en fer. Il y a 57% d'outils en silex, 14% en granit, 9% en grès, 14% en quartz et 6% d'autres matières. Les outils en fer sont faits de fer de marais local. La technique de ces outils en pierre est la suivante: l'enlèvement 14%, détachement 21%, la pression 23%, le polissage 18%, le forage 16% et le sciage 8%. Leur forme est différente: en forme de feuilles (9%), ovale (18%), demi-circulaire (4%), triangulaire (13%), allongée (16%). Leur désignation: des grattoirs, des haches, des haches-marteaux, des ciseaux, des pointes de lance, des pointes, des couteaux à double tranchants, des couteaux recourbés et des couteaux-scies (3—5%), des pointes de flèches, des lames — 8—10%, percuteurs 2—3%, des haches. La technique des instruments de fer est le forgeage à chaud. Les ornements sont ainsi: des anneaux en fil-de-fer (sans soudure) 87%, affinés vers les bouts 5%, anneaux liés 5%, tordus et resserrés vers les bouts 3%, anneaux en argent 75%, et en bronze 25%; boucles d'oreilles (en argent) — en fils

<sup>1)</sup> „Les sepulcres de Jitomir” — S. Hamtchenko, Jitomir 1888, pages 97—107.

<sup>2)</sup> „Fouilles dans le pays des Drevlians” — V. Antonovytsch. St. Pétersbourg, 1893, pages 67—72 et „Carte archéologique du gouvernement de Volhynie” du même auteur. Moscou, 1900, page 38.

d'argent avec orifice dans les grains et avec un bout effilé 65<sup>o</sup>/<sub>o</sub> et avec grains à douilles 35<sup>o</sup>/<sub>o</sub>, des bracelets en fil de fer, en bronze et en argent et des perles — en argent à jours, en ruban, ou en fils; à grains, soudés 16<sup>o</sup>/<sub>o</sub>, en cornaline 33<sup>o</sup>/<sub>o</sub>, en verre 50<sup>o</sup>/<sub>o</sub> (dorées et argentées).

Il y a deux types principaux d'enterrement: l'ensevelissement et l'incinération en fosses (gr. 22) en coffres de pierre (grav. 21), en tombe (grav. 27) et en tumulus (grav. 24). L'ensevelissement: en tombe (grav. 26), en tumulus des — accroupis (grav. 23) et en tertre avec tombeaux (grav. 25).

Le matériel anthropologique: les tertres de Malevane 50<sup>o</sup>/<sub>o</sub> de dolichocéphales, 37<sup>o</sup>/<sub>o</sub> de subdolichocéphales et 12,5<sup>o</sup>/<sub>o</sub> de mésotcéphales; les ensevelissements en tombes sont de 50<sup>o</sup>/<sub>o</sub> dolichocéphales et subdolichocéphales et des squelettes accroupis — brachicéphales.

D'après les données des outils et de la céramique 9 cultures se dessinent: d'après la nomenclature de *A* jusqu'à *H*, cultures *A* — *K*, de l'industrie pierre, cultures *З* et *H* — de l'industrie métallique.

L'appellation première de l'endroit peuplé sur la rivière Kamenka, où a pris naissance la ville de Jytomyr est perdue dans la mémoire populaire. L'époque quand a surgi le nom de „Jytomyr“ est aussi inconnue. Philologiquement ce nom est analogue au nom de Ouchomyr, Sandomyr, Vychomyr, Vilkomyr etc. La provenance slave de ces noms ne fait aucun doute. On peut supposer que cette appellation a surgi pendant l'époque *H*.

Comme conclusion on donne (d'après la mémoire populaire) les quatre légendes les plus caractéristiques sur le surgissement de Jytomyr: du nom d'un des serviteurs d'un des premiers princes de Kyïv, de „jito miriati“ (mesurer le blé), de „jiti mirno“ (vivre en paix) et du nom d'un ascète (dans le commencement de la seconde moitié du XIX siècle d'après les souvenirs populaires, fêté à Jytomyr le 8 Octobre comme jour du patron de la ville).