

травень '98

№5(41)

# Галицька БРАМА

Львівський Шевченківський Гай

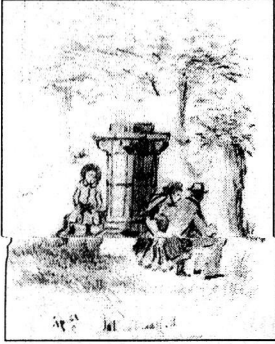
ВИДАВНИЦТВО «ЦЕНТР ЄВРОПИ»

Ціна договірна

**Музей народної  
архітектури та побуту  
у Львові**



Рисунок Тараса ДІДУЛИ



На північно-східній околиці Львова простяглась зелена гряда невисоких пагорбів. Це частина Львівського плато, яке складається з м'яких відкладень і розташованих серед них горизонтів твердих порід — пішаників та вапняків. Завдяки цим твердим породам і утворились львівські гори — Замкова, Пішана, Вовча, Цитадельна та інші.

Північні схили цієї гряди належали до давнього підміського села Знесіння, а південні — до міста і сполучались з передмістям, званим Личаковом. Схили пагорбів вкривали чагарники та невеликі гаї. У 1539 р. у документах вперше зафіксована церква Воздвиження Чесного Хреста, яка була парохіяльною для українців Личакова. Наприкінці XVI ст. тут було братство. Церкву знесено у 1786 р. під час церковних реформ Йосифа II. У XVII ст. цю місцевість звали Альнпеківським ліском. Назва походила від прізвища відомої родини львівських патрицій Альнпеків, які володіли цією територією. В родині Альнпеків — відомий аптекар Йоган, автор славнозвісного опису Львова, що вийшов друком у видавничій серії Георга Брауна „Славетні міста світу“ у 1618 році в Кельні. Ще один Альнпек — Валеріан — увійшов в історію Львова завдяки своєму скандальному характеру.

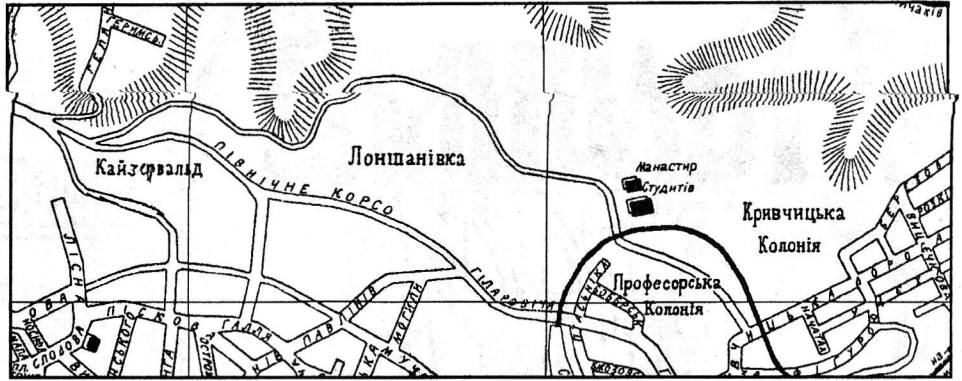
У XVIII ст. місцевість належить родині Лоншан де Бер'є. Родина Лоншанів прибула із Швейцарії і належала до французьких гугенотів. Франц Лоншан вже у 1767 р. був відомим купцем і радником Львова. Вів торгівлю з Варшавою та з відомими магнатськими родинами Любомирських, Потоцьких і Сапегів. Проте, вклавши великі гроші в гарбарню в Буську, збанкрутував і помер у 1781 р. Залишив дев'ять дітей, які дали початок цілій династії Лоншанів, нащадки якої і сьогодні мешкають у Польщі.

Франц Лоншан увійшов в історію Львова завдяки відвідинам його маєтку австрійським імператором Йосифом II у 1780 р. Прийом, влаштований господарем, та прекрасні краєвиди Лоншанівки зробили високу оцінку імператора. На пам'ять про ці відвідини, на Лоншанівці було споруджено статую Мінерви з написом латиною: „Йосифу II, імператору Римському, який 16 червня 1780 року відвідав сільську місцевість і визнав її гідною похвали. Встановив Франц Лоншан, консул Львівського магістрату 8 травня 1871 року“. З того часу узгір'я стали називати Кайзервальдом (імператорським лісом).



Миколаївська церква з с.Кривки. Митрополит Андрей Шептицький на посвяченні церкви у 1930 р.

## Альнпеківський лісок — Кайзервальд — Шевченківський гай



Фрагмент плану Львова з 1939 р.

Назва прижилася, швидко витіснила попередню, і в розмову існує досьогодні.

Сама статуя Мінерви, виготовлена з пісковика, досить швидко була понижена, останній раз її реставрували в 1844 р., коли Лоншанівка знаходилась уже в інших руках. Представники родини Лоншанів були лікарями, правниками та нафтовими підприємцями, багато з них брало участь у повстаннях 1831, 1846 та 1863 років. Останній з львівської гілки родини, ректор Львівського університету Роман Лоншан де Бер'є був розстріляний гітлерівцями на Вульбі під час екзекуції львівських професорів на початку липня 1941 р.

В XIX та XX ст. ця місцевість була розparcelьована і віддана частково під житлову забудову. У верхній частині утворився своєрідний дикий парк — місце відпочинку львів'ян. Напередодні Першої світової війни Кайзервальд служив полігоном для вправ Січових стрільців у вогневій підготовці та розвідувальній службі. У квітні 1914 р. тут проводились перші стрілецькі маневри за участю до 600 стрільців зі Львова і підміських сіл. Поряд з будівництвом територія Кайзервальда використовувалась для промислових потреб. Зі сторони Знесіння брали пісок з двох великих кар'єрів, що привело до значних руйнувань природного ландшафту. Особливо великої шкоди завдала Лоншанівці Перша світова війна. Її гаї та ліси були вирубані навколишніми мешканцями на опал, що ще більше підсилює ерозію ґрунтів.

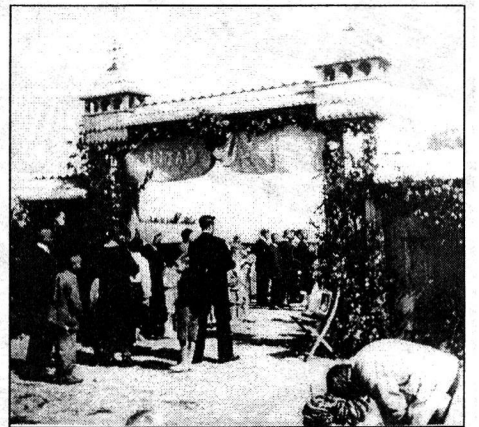
У 20-ті роки найбільш висунута на схід частина кайзервальдського плато, оточена кільцем залізниці, була віддана під приватну забудову викладачам львівських вузів. Так утворилася т. зв. „Професорська колонія“. Остаточно вона була забудована наприкінці 40-х років.

У 1930 році в невеликий лісок поруч з „Професорською колонією“ перенесли визначну пам'ятку української народної архітектури — Миколаївську церкву 1763 р. з с.Кривки Турківського району Львівської області. Перевезена вона була до Львова завдяки старанням митрополита Андрея Шептицького та відомого українського мистецтвознавця Михайла Драгана. Реставрацію здійснили народні майстри Т. Джурин та П. Демків з с.Цинява, що на Івано-Франківщині. Церква увійшла до комплексу Свято-Іванівської лаври студитського уставу. У 1946 р. монастир студитів було ліквідовано, ченців розігнано або ув'язнено. Помер у тюрмі останній ігумен студитів Климентій Шептицький. Відродилася святиня лише у незалежній Україні.

На початку 60-х років виникла ідея перетворення районів Кайзервальда та старого Знесіння на ландшафтний парк „Шевченківський гай“. Тут планувалося створення відпочинкових зон, співочого поля, музею народної архітектури, лижного трампліну та траси бобслея. Тут же мав бути встановлений монументальний пам'ятник Кобзареві. З усіх цих планів вдалося реалізувати лише ідею скансену — музею народної архітектури та побуту під відкритим небом. Поруч з уже існуючою Михайлівською церквою розкинулось десять секторів, що відображають основні історико-етнографічні зони Західної України. Решту території займали різні господарські установи, промислові підприємства та військові частини. Лише на початку 90-х років вдалося усю територію Шевченківського гаю включити до складу міського ландшафтно-історичного парку „Знесіння“

Олександр ШИШКА

На рисунку — залишки статуї Мінерви у 1891 р.





## Наукові засади побудови експозиції у львівському скансені

При організації музеїв просто неба використовується дві основні концепції. Перша — наукового типу: будівлі розташовуються без взаємозв'язку. Кожну споруду ставлять окремо, як у музеї вивішують картини. Подібним чином експонуються різні типи будівель у відомому музей-скансені в Стокгольмі.

Друга концепція — збирально-го типу, коли пам'ятки архітектури представлені в сільському або міському ансамблях, до якого вони належать. Будинки-пам'ятки групуються в окремих розділах, відповідно до архітектурно-етнографічних особливостей регіонів.

Народна архітектура в музеях просто неба експонується в нерозривному зв'язку з іншими елементами матеріальної та духовної культури, у відповідному природному оточенні. Цей органічний взаємозв'язок її з природою, засобами праці, предметами побуту робить експозицію більш правдивою.

Власне друга концепція і лежить в основі побудови експозицій у більшості музеїв світу, в т.ч. і в скансенах Львова.

У львівському музеї просто неба експозиції в секторах організовані за певною системою, в якій центральне місце займають традиційні будівлі XVIII-XIX ст., оригінальні пам'ятки, що найкраще збереглися до наших днів. Вони представлені в експозиції основними типами житлових, господарських будівель. Якщо архітектурні експонати вдало підбра-



Садиба поч. XX ст. з с. Брід Іршавського р-ну Закарпатської обл.

ні, то в окремих розділах створюються справжні куточки традиційного села даної етнографічної області (у львівському музеї просто неба таким прикладом може бути сектор „Бойківщина“).

Ансамблева експозиція, яка покладена в основу „збиральницької“ концепції побудови музеїв просто неба, є своєрідною „живою картиною“, якимось цілісним фрагментом дійсності.

Таким чином, кожна етнографічна область представляється в музеї окремим селом. Експозиційний матеріал в таких розділах подається комплексно: у формі різних за розмірами скиб, груп виробничих споруд, будівель громадського центру.

Випадають з загального колориту унікальні експонати, що

випадково збереглися з давніх століть, або пам'ятки, зведені відомими народними будівничими, які внесли в конструкцію щось своє. Вони в експозиції відтворюються окремо.

Архітектура в музеї є основним фондом при побудові експозиції, тому на перше місце ставимо її відбір. Справа ця надзвичайно складна. Треба мати на увазі, що пам'ятка має стояти впродовж віків і представляти багатство культури народу.

Серед критеріїв оцінки пам'яток — їх типовість, час побудови, архітектурно-художнє рішення, збереженість первісного вигляду, документальні відомості про час побудови, майстрів, легенди (різні додаткові відомості з історії хати, її власників).

До музею відбираються будівлі з чіткою пропорційністю і художньою виразністю в оздобленні. Звертається увага на міцність і природу, красу будівельних матеріалів. Звичайно, до музею намагаємось відбирати найдавніші пам'ятки. Особливий інтерес представляють об'єкти з написаними на свококах та одвірках відомостями про час побудови, про майстрів-будівничих. Наприклад, в музеї експонується хата з с. Либихори Сколівського р-ну, в якій на свококу написано, що споруджена вона у 1749 році, належала Стефану Повичу, а майстром був Федір Улич. Це він збудував 1739 р. церкву в с. Лужки на Івано-Франківщині, що є цінною пам'яткою архітектури бойківської школи. Інший експонат — хата 1910 р. з с. Тухольки Сколівського р-ну — захоплює відвідувачів своїм художнім завершенням. Це справжній мистецький твір. Будувач її Іван Волошин (1844-1914), уродженець цього ж села.

Експозиція музею стає ще цікавішою, коли про пам'ятки можна розповісти багато легенд, переказів, різних історій. Так, перевезена в 1988 р. хата з с. Оглядів (1852 року), що недалеко від Львова, пов'язана з художнім твором „Син Землі“ Осипа Турянского, який був уродженцем цього села. Прототипом героя повісті був син власника хати Івана Куца. Він у творі виступає під прізвищем Куценко. У повісті в кількох місцях подаються описи його хати і всієї садиби.

Архип ДАНИЛЮК

Музей просто неба — одна з найбільш популярних форм збереження матеріальної та духовної культури різних народів. На сьогодні, за далеко неповними даними ЮНЕСКО, таких музеїв на земній кулі нараховується понад 6000, з них лише в Європі — понад 2000. Найбільше їх у скандинавських країнах: у Швеції —



Церква св. Параскеви, 1822 р. з с. Стоянів Радехівського р-ну Львівської обл.

1162, у Норвегії — 314, у Фінляндії — 230. Великих успіхів у цій справі досягли окремі азіатські країни. У Японії, наприклад, діє більше 100 музеїв просто неба.

## Найбільше у світі

В усіх таких музеях експонуються житлові, господарсько-виробничі будівлі в сільських, міських ансамблях, або й окремо. Серед цих споруд важливе місце займають культові.

На сьогодні в музеях просто неба України зберігається 16 храмів (у Львові — 6, Києві — 5, Переяслав-Хмельницькому — 3, Чернівцях — 1, Ужгороді — 1). Більшість церков були перевезені до музеїв у 70-ті роки з місць, де їм загрожувало знищення від загальнодержавної політики проти релігії, від байдужості і небажання місцевої партократії мати пам'ятки, клопоти з їх доглядом.

Серед церков, які експонуються в українських скансенах, найдавнішою вважається Козацька церква — 1606 року з с. Острійки Білоцерківського району Київської області, що в Переяслав-Хмельницьку. Це тризрубна, триверха споруда з тесаних дубових плах. Середній верх її перевищує ковоки. Цей тип характерний для Правобережної України.

У Львівському музеї просто неба своєю красою, архітектурною довершеністю віді-

ляється Миколаївська церква 1763 року з села Кривки Турківського р-ну. Вона належить до шедеврів народної архітектури України.

До відомого буковинського (хатного) типу належить Тройцька церква 1774 року з м. Чернівців, яка була перевезена до Львова у 1967 році.



Церква св. Володимира і Ольги з с. Котань Кроснянського воєводства, Польща

До галицького типу дерев'яних храмів належить церква св. Параскеви 1822 року з с. Стоянова. Вона подібна до відомої церкви 1724 року, що в Крехові біля Жовкви.

(Закінчення на стор. 15)

## “Гуцульщина” у Львові



Один з екскурсійних маршрутів львівського музею під відкритим небом представляє в мініатюрі копію архітектурної Гуцульщини — пам'ятки народного будівництва гірських районів Івано-Франківської, Закарпатської та Чернівецької областей.

Самобутність цього краю, овіяного романтикою легенд, мистецький хист його мешканців відчуваєш вже при зустрічі з першою спорудою гуцульського мікросела — граждою середини XIX ст. з с. Криворівня Верховинського р-ну. Ця зрубна будівля, точніше, цілий архітектурний комплекс, — на перший погляд суворий і непривітний, насправді ж — зручне і затишне житло, у якому за масивною зрубною загорожею розмістилась хата, всі господарські забудови і невелике подвір'я. Висока загорожа має піддашся, під яким розташований різний господарський реманент (сапи, плуг, лісорубські корчуги і т.ін.). Усе обійстя творить замкнутий чотирикутник, наче невелика фортеця, — з дороги видно тільки дах житла. Ставилися такі гражди високо в горах, де один „оседок“ стояв далеко від іншого, то ж була ця споруда для господаря надійним прихистком від негоди, звіра чи людини.

Житлова частина хати — дві кімнати, розділені сінми-„хоромами“ з традиційним інтер'єром, — є гарною барвистою ілюстрацією до розповіді про Гуцульщину мистецьку: різьбле-



Громадська криниця з с. Вербовець  
Косівського р-ну Івано-Франківської обл.

В цьому тимчасовому житлі начиння більше, ніж у будь-якому іншому: коновки, дійниці, цідила, путини, цебри, полоники — тобто все необхідне для молочарного чудодійства.

Нижче полонини, на сонячній галявині, притулилась до пагорба гуцульська пасіка. Вона ніби повторює людське житло — гражду — високою периметральною зрубною загорожею, котра захищає її працюючих мешканців від ведмеда.

Як і у карпатській Гуцульщині, в музейному комплексі наступна хата стоїть на віддалі. Екскурсійна дорога приводить до охайної садиби-хати початку XIX ст. з с. Замагорів Верховинського району і традиційного дводільного хліва. Невеличка хатина в плані складається з кімнати і сіней, а довкола, з тильної сторони і двох причілкових, її охоплюють хліви-притули, дуже типові для гуцульського житла. Тут утримували овець, які своїм теплом обігрівали людське житло і, водночас, грілися біля нього. Продовження звису даху на притули робить силует споруди приземкуватим, крилатим, ніби розпластаним на землі.

В цій хаті можна почути про давній промисел — писанкарство, побачити знаряддя розпису — „писаки“, оглянути зразки писанок на полиці під образами. Образник цієї хати представляє унікальний вид народного мистецтва — ікону на склі.

Для львівського скансену вислів „музейна тиша“ зовсім не характерний — будівельні, чи, останнім часом, все більше ремонтні роботи ведуться тут щодня. Але, коли стоїш біля колиб лісорубів, і десь неподалік чути глухі удари по дереві молотка чи сокири, експозиція наче пожвавлюється. Ці тимчасові житла ставились у „бутинах“ — місцях вирубки дерев. Тому враження таке, що ось зараз у восьмигранну колибу, дуже скромно споряджену, увійде ватага втомлених лісорубів, сяде на „пріче“ біля ватри і смакуватиме запашну кулешу з бринзою.

Мандрівка по Гуцульщині музейній ще не закінчилася. Відвідувача зустріне світла „на дві половини“ хата з с. Яворів Косівського р-ну, збудована у 1926 р. відомим гуцульським майстром Лесем Копчуком. Напротивагу їй — одне з найпримітивніших жител давнини — двокамерний „бурдей“ і „зимарка“ (високогірське житло), в якому мешкав господар взимку, згодуючи заготовлене тут сіно; незавершена хата з с. Бережниця, для якої вже музейні майстри відтворюватимуть різьблену галерею і пологі притули.

Це лише одна з екскурсійних доріг, яких у музеї багато, і у кожній — своя розповідь.

Тамара АНДРІЄВСЬКА

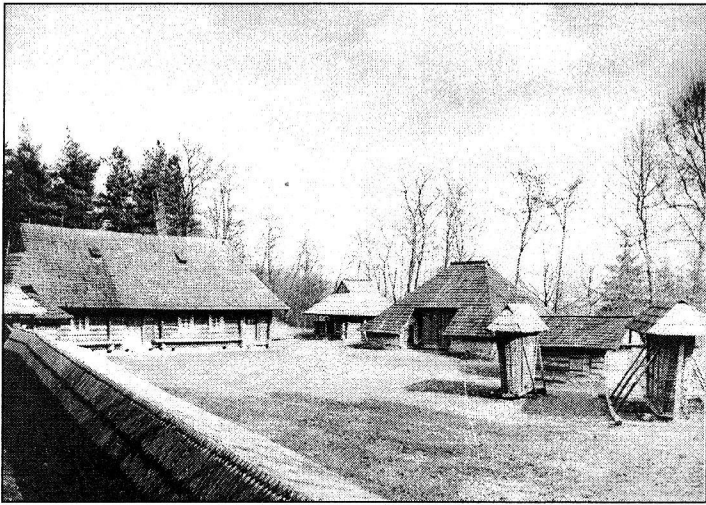


Різдвяні забави в музеї

ний і випалювальний дерев'яний посуд, чудова кераміка, вироби з металу і шкіри, вишивка, зі смаком декорований сукняний одяг, відомі гуцульські ліжники — ті найдавніші, двоколірні.

Непростим був шлях цієї будівлі до музею: крім маркування, розбірки і перевезення була ще ціла „епопея“ „сповзання“ важких „протесів“ (півколод) хати на величезних саях з гір до місця вантаження на машини. Влаштував гуцульській гражді мандрівку „присілок Бачки-Львів“ у 1971 році великий ентузіаст музейної справи Архип Данилюк.

Несправжньою була б Гуцульщина без полонини, пастушої стаї, без трембіти. Для неї з музейного рельєфу підібрали справді найвідповідніший — найвищий фрагмент, де розмістилось полонинське господарство. Це — „кошара“ й „окіл“ для овець, „струнка“ — місце доїння, „застайка“ для пастуха і нарешті — „стая“, будівля, в якій ночували пастухи, а вдень проводились всі виробничі процеси з виготовлення сиру, бринзи, гусянки, овечого масла. У другій частині цього приміщення — коморі — стоять ряди різного розміру бочівок-бербениць, в які складались ці молочні продукти.



Однією з найцікавіших пам'яток народної архітектури кінця XIX-початку XX ст. в Музеї народної архітектури та побуту у Львові є садиба з с.Вербовець Косівського району Івано-Франківської області.

Село Вербовець розташоване біля самого Косова і тому в народному будівництві та побуті тут відчуваються великі зв'язки з високогірною Гуцульщиною. Навіть для будівництва жител майстрів часто запрошували з Гуцульщини.

Тому хата з с.Вербовець збудована в чисто гуцульському стилі. Вона належала заможному газді Дубею Семену.

Стіни складені з „протесів“ — смеркових напівкругляків у „вугли“, тобто зарубані на кінцях в замки з торцями.

Стеля викладена з гибльованих смеркових дощок, добре припасованих одна до одної, і лежить на трьох поперечних і одному повздовжньому сволаках. Стіни

## Садиба з карпатського підгір'я

і стелю з сволаками в середині хати мили двічі на рік.

В плані хата — „на дві половини“, тобто посередині — сіни, з двох боків — житлові приміщення — лівачка і правачка, або горішня і долішня хати. Одна з них була світлицею, а в другій сім'я жила постійно.

З двох боків хати добудовані притули-„дахи“. Вздовж тильної стіни були кошари для овець, збоку — шоба для складу сільськогосподарського інвентаря. З другого боку хати — комора з дверима з чільної стіни. Спереду до притули прибудована невелика квадратна зрубна будівля, яка служила літньою кухнею. Вся будівля Г-подібна у плані. Дах — чотирихилий, із заламами, критий гонтою.

Інтер'єр хати традиційний для початку XX століття. В звичному місці — велика піч з металевою плитою і комином, що виводить дим через отвір в стелі на горіще. Піч застелена білою конопляною веретою. Вздовж тильної стіни — широке дерев'яне ліжко, застелене писаною веретою і у головах покладені одна на одну дві-три подушки. Вздовж чільної і причілкової стін — масивні лави, накриті витканими налавниками. Вздовж причілкової стіни стоїть великий стіл, накритий

домотканою скатертиною. Перед столом — довгий ослін. Напроти печі в куті влаштований великий, прикрашений різьбою мисник на посуд. Вздовж тильної і чільної стін зверху вмонтовані „греди“ — дві грубі жердки. На них клали одяг, верети, ліжники, налавники.

На причілковій стіні в образнику, нахиленому під кутом, висіли ікони. Стіни хати також прикрашені фаянсовими мальованими тареллями. Над хатніми дверима влаштована різьблена полиця на полумиски та тарелі. Підлога в хаті виселена з дошок.

В коморі, яка примикала до хати, тримали різні предмети побуту, як от: бочки, бербенці з бринзою, фаски, корита, діжі, перебойші (бочки на зерно), гребінь для чесання вовни, зільницю. Під стіною стояла скриня з одягом. Крім хати на подвір'ї відтворені господарські споруди: пірамідальної форми дерев'яна стодола, покрита гонтою, комора для зберігання зерна. Під коморою — мурований з каменю поріб — яма для зберігання овочів. На садибі стоять дві плетені з лози-лугу кошничі для зберігання кукурудзи в качанах, куча на свинню, курник, лозниця для сушіння фруктів.

Садиба з села Вербовець разом з господарськими спорудами представляє тип підгірського землеробського господарства, незважаючи на те, що саме житло має риси гуцульського будівництва і є гідним зразком народної архітектури карпатського підгір'я.

Ганна ЯКИМОВИЧ

Вісімнадцять років працює у музеї Тетяна Іванівна Даревич. Посада у неї досить скромна — музейний служитель. На перший погляд, здається, — все просто. Сидить собі цей музейний служитель і пильнує експонати. Але не такою є пані Тетяна. Вона доглядає пам'ятку народної архітектури — садибу з с.Брід Іршавського району Закарпатської області. Складність роботи у цій садибі полягає у тому, що тут всі будівлі зверху обмашені глиною, і тому шороку їх потрібно білити. І хоча цього року Тетяні Іванівні виповнилось 86, свою роботу вона робить так само акуратно, як і вісімнадцять років тому.

Робочий день пані Тетяни починається ще задовго до відкриття експозиції. Прибере у хаті, замете призьбу. Пильним поглядом огляне все довкола: чи всі експонати знаходяться у належному стані, чи чисто на подвір'ї, у хліві, як цвітуть квіти на квітнику?



## Господиня

Ніби все добре. Можна зустрічати відвідувачів. А зустрічає їх пані Тетяна завжди привітно. Як добра господиня у своїй хаті, завжди розповість гостям про музей, його проблеми, про свою хату та її колишніх власників, про

мальовниче село Брід.

Втомилась... Поки нікого немає, присіла на призьбі. Напливають спомини і згадує Тетяна Іванівна своє життя.

Народилась вона у с.Мавковичі Городоцького району на Львівщині у селянській родині. Здобула середню освіту, а згодом одинадцять років пропрацювала на Львівській кондитерській фабриці. У Львові і вийшла заміж. Чоловік у неї був священик. Довелось залишити роботу, бо бути дружиною священика не так легко. Їздила за чоловіком по парафіях. Спочатку правив він у с.Двірці, а згодом — у с.Рокитне. Тримала велику господарку, допомагала людям і добрим словом, і порадою, і матеріально. Виховала двох синів. Після смерті чоловіка не могла залишатись вдома, хотіла бути серед людей. Отак і прийшла до музею і зараз не уявляє собі життя без нього.

Тамара ДУДА

## Відроджуємо звичаї і традиції рідного народу

З найдавніших часів наш народ жив, працював і святкував за землеробським календарем. Ще й тепер ми маємо у своїх звичаях ознаки поєднання староукраїнської дохристиянської і християнської культур. Завдяки до прийняття християнства наші пращури відзначали свята, пов'язані із циклом річних землеробських робіт. Вони також поклонялися сонцю, як джерелу життя, і вшановували померлих родичів. З прийняттям християнства ці свята і обряди зберегли старі риси, набули нових. Ми так звикли до цих звичаїв і обрядів, що іноді не можемо розпізнати, де в них закінчується староукраїнське язичеське і де починається християнське.



Етнографічне свято „Весілля в Шевченківському гаю“

У Музеї народної архітектури і побуту у Львові відтворенням цих давніх свят і обрядів займається відділ науково-освітньої і масової роботи.

Одним з найвеличніших свят нашого календаря, яким започатковується рік, є Різдво Христове. У давнину це була Коляда — свято народження Сонця. З прийняттям християнства його було поєднано з народженням Ісуса Христа.

У Музеї це свято від часів незалежності України завжди відзначається урочисто. Намагаємося організувати спеціальні виставки. Наприклад, в одній з хат влаштуємо святвечірній інтер'єр, в якому важливу роль виконує стіл, посуд, предмети побуту. На свято перед церквою з с. Кривки, а коли дуже холо-

но — у виставочному залі, виступають вертепи.

В цьому році у святковій різдвяній дії вертепні дійства відтворювали колективи художньої самодіяльності молодіжно-християнської організації „Вітанія“ та будинку „Просвіти“ с. Милатин Городоцького району.

Цікавим було і свято Великодня у музеї. На фоні розкішної природи, пам'яток архітектури проходив виступ першого українського дитячого музичного театру „Діти землі“, керує яким Тамара Дроздова.

Після Служби Божої почалося дійство. Гарно виглядало вбрання юних артистів, ніби усміхались вишиті сорочки, килтарі, спіднички. Глядачів ставало все більше і майдан перед церквою перетворився на справжній театр зі сценою і переповненим „залом“. Учасники його показали, як колись святкували Великдень на Україні. Їхній виступ супроводжувався іграми, хороводами, піснями. До речі, на Галичині такі масові забави називали „гагілками“.

Гості музею отримали велику естетичну насолоду від цього виступу. А служителі церкви — монахи-студити — на знак своєї вдячності дарували учасникам виступу маленькі образки.

Цього дня в музеї відчувалося справжнє свято. Юні артисти відтворили нам найбільше торжество весняного циклу — Великдень.

**Зоряна ТЕРЕЩАК**



Різдвяні забави



Громадський дзвін 1887 р. з с. Комарівка Бродівського р-ну Львівської обл.

## Тис у гаю

У Музеї народної архітектури й побуту у Львові здійснюється генеральна реконструкція території. Відвідувачі матимуть змогу ознайомитися з історичними ландшафтами етнографічних підрозділів музею. Тут створюються краєвиди сіл Карпат, Полісся, Поділля. Кожного року висаджуються хвойні, декоративні, фруктові дерева й кущі.

У минулому в Карпатах і Прикарпатті, як свідчать історичні документи, ріс ягідний тис. Його високо цінували за твердість і стійкість. Міцністю тисова деревина майже не поступалася залізу. Гуцули вистругували з тису цвяхи, робили ручки і лемеші плугів, палі і фундаменти водяних млинів, мостів. Відомо, що жителі гірських сіл тисовою деревиною платили данину феодалам.

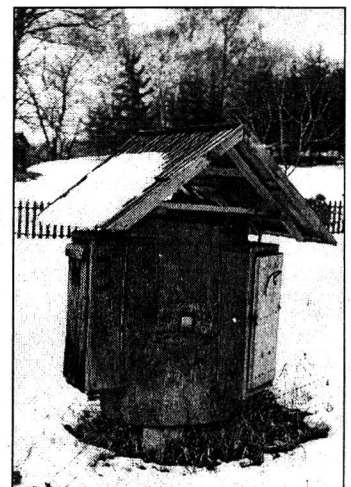
Про тис можна знайти згадки у фольклорі. Знайдено, наприклад, співанку, в якій говориться про смерть Довбуша. Є тут двері „тисові“ з Довбушевої Дзвінки.

Ще в античні часи тис вважався священним деревом, якому поклонялись. У тисових саркофагах ховали єгипетських фараонів.

Широке використання тису привело до його майже повсюдного знищення. На території України він зберігається у Княздвірському заказнику під Коломиєю, окремі тисові ділянки є на Закарпатті і Буковині, в Криму.

У 1975-1976 роках з дендрарію Львівського медичного університету на територію музею пересаджено кілька десятків 30-60 річних тисів. Вони прижилися. Пізніше за ініціативою працівника музею, нині вже покійного, Михайла Миколайовича Ходаківського (відомого письменника Василя Лозового) з Княздвірського тисового заказника в Шевченківський гай перевезено ще 200 тисових садженців.

Пройдуть десятки, сотні років (тис росте дуже повільно), і могутні дерева прикрасять своїми густими кронами територію музею.



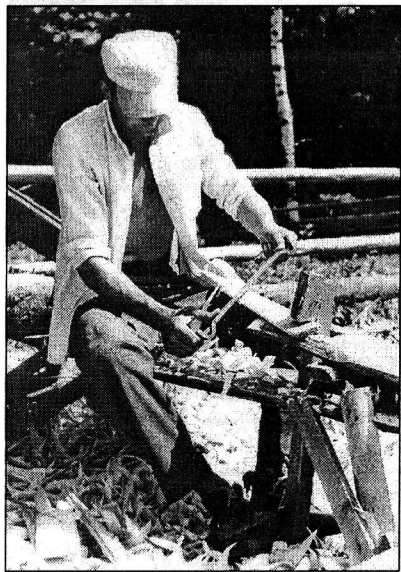
Вулик, кінець XIX ст.

**Архип ДАНИЛЮК**

## Таємниці давніх обрядів і звичаїв

Розповідь про маловідоме завжди захоплює. Особливо, коли, блукаючи вулицями незнайомого села, що входить до маршруту наукової експедиції, натрапляєш на цікавого співрозмовника. Адже, якщо знайдена давня будівля чи річ вже сама про себе може щось розповісти своєю особливою мовою знаків, різьблення чи вишиття, то для відтворення сторінок духовної культури потрібна розмова з цікавою людиною, яка, зберігши у своїй пам'яті давні звичаї та обряди, ще, можливо, дотримується їх у своєму повсякденному житті. Саме такі розмови допомагають зібрати і зберегти відомості про давні традиції, які тепер часто переплітаються із святами церковного календаря.

У народних віруваннях, обрядах збереглися залишки давньої релігії предків. Людина вважала, що за допомогою певних молитв, звертань та обрядів, пов'язаних з вогнем та водою і, зокрема, рослинами, відповідно зібраними і заготовленими, можна охоронити себе від негативних явищ. Використовувались, як правило, рослини, які мають лікувальні властивості, сильний одурманюючий запах, небезпечні колючки. Все це повинно було відлякувати злі сили, які за народними віруваннями завдають шкоди чарами, вромами, недугами, особливо, коли зустрічаються на своїх сходинах у період літнього сонцестояння.



Підготовка гонти для покриття хати

Урбані у суботу, напередодні св. Трійці (Зелених свят), називають клечанням або маєм. Хату маїли зовні та всередині: одні рослини застромлювали за стріху, чіпляли біля вікон, дверей, інші клали в хаті за ікони, стелили на підлогу. Клечальними рослинами прикрашали не тільки хату, а й увесь двір, господарські споруди. У ролі маю, залежно від місцевості, виступають різні рослини. Домінуючою клечальною рослиною на рівнинах виступає липа. У Підгір'ї вона поступово відходить на другий план, а в гірській частині зникає зовсім, віддаючи першість явору. Поряд з використанням липи і явора, утворюють цікаві засяги на рівнинній території: береза, клен, ясен, акація, бузок, каштан, ліщина, на підлогу кладуть „лепеху“. На Покутті, крім липи і клена на Зелених свята хати мають зіллям — любистком і м'ятою.

Купальська обрядовість на території Західної України збереглася не скрізь однаково. Поширення клечання на це свято теж не однаково і простежити його цікаво. Менші чи більші, але окремі, характерні і дуже своєрідні засяги утворюють лопах і чорнобиля (Турківський, Кам'яно-Бузький райони Львівської області). Можливо тому в деяких місцевостях свято Івана Купала відоме під назвою Івана Лопашника. У Калуському і Долинському районах Івано-Франківської області маєм Івана Купала є польове зілля: „Іванова кров“, „перестріг“, „братчики“ та ін. Ще один засяг лопуха і чорнобиля знаходимо на Поділлі (Теребовлянський район Тернопільської області). Крім того у ролі маю тут виступали подлин, рум'янок, „божа кровця“ та інші польові квіти.

На Івана Купала у гірській частині Західної України, зокрема на Рахівщині, косичили ясенном, ліщиною, лопухом і польовим зіллям. Рослинами оздоблювали житло знадвору, а в хаті ставили на стіл „косицю“ — букет польового зілля. Звідси, очевидно, ще одна назва цього свята — Івана Косиченого.

В Івано-Франківському, Рожнятівському районах Івано-Франківської області для замаювання хат і воріт використовували польове зілля, освячене на Івана Купала в церкві, у вигляді букетів. Рослини, складені і скріплені вузлом, стають носіями зібраних в

одне ціле залять проти злих сил і зиченням щастя, добра і достатку.

Освячені у перший тиждень посту Петрівки на свято Божого тіла віночки також чіпляють зовні хат, біля дверей. Народні вірування твердять, що зілля, освячене у цей день має магичні властивості. Обряд освячення зілля на свято Божого тіла характерний, в основному, для рівнинної території Західної України (Кам'яно-Бузький, Радехівський, Сокальський, Жовківський райони Львівської області, Заліщицький район Тернопільської області) та частково Підгір'я (Калуський, Долинський райони Івано-Франківської області). Кількість віночків у різних місцевостях неоднакова, переважно — 1, 3, 5, 7, 9, 12. Деякі з цих чисел у народних віруваннях вважаються магичними. Зілля, з якого плели віночки — польове: розхідник, перерва, м'ята, чебрець, копитник, барвінок, рута, ромашка, васильки, звіробій, „боже дерево“, блават.

На порівняно невеликій території зібрано різноманітний матеріал. В одному випадку з 12-ти віночків кожен сплетений з окремого зілля, в інших — кожен з віночків, незалежно від їх кількості (3, 5, 7, 9, 12), має 12 складників. Іноді кількість складників теж різна — 3, 7, 9. Очевидно, що при освяченні зілля, його захисні властивості посилюються завдяки тому, що рослини вплітаються у вінок. А, як відомо, форма кола у магії — це виключення злого і замикання доброго. Важливо й те, що рослини, з яких вплітають вінки, переважно мають лікувальні властивості, а іноді незвичайний вигляд, що теж відіграє захисну функцію. Певний магичний заряд несе і кількість складників у вінку, або кількість самих віночків.

Освячене зілля висушували і використовували для „підлікування“, при „зуроченні“ від перестраха. Іноді з цього зілля заварювали чай, який приймали при простудах та головних болях. У народному побуті зберігся відгомін давніх вірувань у магичну силу трав. Тому до першої купелі новонародженій дитині давали освячене зілля, оскільки, за народними віруваннями, це обряд не тільки очищення, а й охорони від злих сил. Використання рослин простежується і в похоронній обрядовості. Висушеним, освяченим зіллям набивали подушку, яку клали покойникові у домовину. Це, за народним віруванням, у якійсь мірі забезпечувало благополуччя душі „на тому світі“, а також охорону живих від шкідливого впливу мертвих.

Освячене зілля використовували також у будівельній обрядовості. При закладах хати майстер у кути підвалин вирубував заглибину у вигляді хреста і клав туди освячене зілля для забезпечення спокою та щастя у майбутній оселі.

На сучасному етапі збереглися в основному обряди родинно-господарського характеру, побутова магія, за допомогою якої людина намагалась вплинути на досягнення поставленої мети, забезпечити добробут та спокій домашнього вогнища. Кожна зернина зібраної у наукових експедиціях інформації допомагає заповнити прогалини у царині духовної культури.



Вітряк поч. XX ст. з с. Ширівці Хотинського р-ну Чернівецької обл.

## Цінний набуток музею

Серед особливо цінних набутоків Музею народної архітектури та побуту у Львові — двотомний альбом рисунків відомого архітектора, професора Львівської політехніки Тадеуша Обмінського (16.IV.1874—18.VII.1932), який випадково вдалося виявити двадцять років тому. В альбомі зібрані рисунки пам'яток народної архітектури Карпат (з етнографічних районів — Бойківщини, Гуцульщини), Білорусії, а також Польщі. Частина зібраних у альбомах рисунків була використана Т. Обмінським для ілюстрування наукових праць.

Народився Тадеуш Обмінський і все своє життя провів у Львові. 1898 р. закінчив Львівську політехніку. Для поглиблення студій виїжджав до Берліна. Після повернення до Львова став займатися своєю професією. Одночасно з професійним заняттям Т. Обмінський працює на кафедрі загального будівництва, займається дослідженням пам'яток народного дерев'яного будівництва. У 1908 році за працю „Походження дерев'яного будівництва Польщі“ отримує науковий ступінь доктора і стає першим у політехніці доцентом з дерев'яного будівництва. Через два роки він вже професор кафедри загального будівництва. Цією кафедрою Т. Обмінський керував до останньої хвилини свого життя. За багато років праці він кілька разів обирався деканом факультету архітектури, а у 1916-1917 роках — рек-

тором Львівської політехніки.

У науковій спадщині не втратили своєї цінності і сьогодні такі його праці: „Походження і розвиток дерев'яного будівництва як причиною до історії культури слов'ян“ (1908), „Про дерев'яні церкви в Галичині“ (1914), „Кілька зауваг про галицькі церкви“ (1902), „Загальне будівництво“ (1925)— два томи у співавторстві.

З пієтизмом ставився Т. Обмінський до пам'яток архітектури, яким віддав всі свої знання, проводячи консервації і розкопки. В результаті цієї праці з'явилась його книжка „Давня і теперішня реставрація Львівського кафедрального собору“ (1932). Разом з роботами по консервації кафедрального собору, проводив подібні роботи в каплиці Боїмів, палаці львівських архієпископів та інших пам'ятках. Ще слід відзначити, що Т. Обмінський був членом Комісії по консервації королівських замків у Кракові і Варшаві.

У 1877 році було засноване „Політехнічне товариство“, яке з 1883 року видавало „Технічний часопис“. Т. Обмінський був активним членом товариства і автором часопису.

Велику спадщину залишив Т. Обмінський на ниві архітектури як проектувальник. За його проектами було побудовано чимало вил, будинку гміни у Микуличині, лікарня в Сокалі, костел в Ярмечі.

Т. Обмінський жив у період, коли в архітектурі Європи встановлювався новий стиль — модерн. Львів також опинився в сфері впливу нового стилю. Найбільш відомим архітектором в цей період забудови міста був професор політехніки І. Левинський і члени його бюро — Т. Обмінський, Ч. Червинський, О. Лушпинський, Л. Левинський.

Періодично співпрацюючи з архітектурною майстернею І. Левинського до 1914 року, Т. Обмінський стає автором ряду житлових будівель. Серед них — будинок на розі проспекту Шевченка і вул. Чайковського (у співавторстві з М. Улямом та З. Кендзерським), будинок на вул. Брюллова, 4 (у співавторстві з А. Захаревичем), будинок на вул. Акад. Богомольця, 6 (у співавторстві з І. Левинським). В останньому архітекторам вдалося створити цілий ансамбль, витриманий в одному стилі.

У 1905 році разом з архітекторами І. Левинським, Л. Левинським, О. Лушпинським Т. Обмінський бере участь у спорудженні будинку Товариства „Дністер“ (тепер перша міська поліклініка). У 1909 р. він проектує готель „Народний“ (на розі вул. Коперника і Дорошенка), у 1930 — будинок бібліотеки Львівської політехніки.

В альбомах Т. Обмінського, які зберігаються у львівському скансені, — малюнки, ескізи зарисовки, плани різних пам'яток народного будівництва (від церкви до колиб), типів огорож і воріт. Архітектор подає не тільки загальний вигляд їх з однієї або кількох сторін, а й найцікавіші деталі (завершення фронтонів дахів, вікон, дверей).

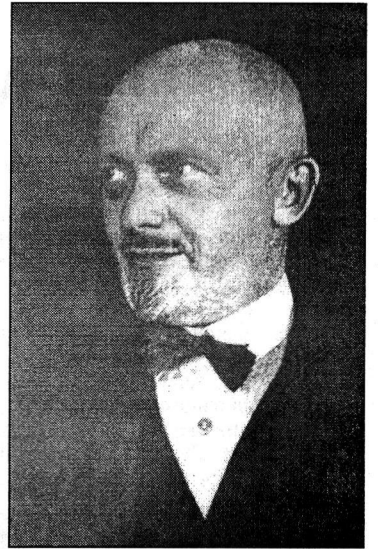
Народна архітектура українських Карпат посідає в альбомах чільне місце. Наприклад, Гуцульщина представлена малюнками хати з притулами в Земірі біля Ясіней, хати І. Мочарнюка у Ворохті, гражди в Устеріках, церкви і каплички у Ворохті та інші. Тут знаходимо зарисовки гуцульської кладки через потічок, воріт, полонинського стійбища, колиб тощо.

Альбоми цінні ще й тим, що дають можливість детальніше ознайомитись з частиною спадщини польського трудівника на ниві української культури.

У 1978 році Музей народної архітектури та побуту у Львові влаштував на основі цих альбомів виставку „Народна архітектура України в рисунках Т. Обмінського“, яка користувалась великим успіхом у львів'ян і гостей міста.

Архип ДАНИЛЮК

На фото — Тадеуш Обмінський





## Невеличкі штрихи з покутської експедиції

З давніх-давен у нас на Україні був такий звичай: коли дівчина підросала, то готувала собі „віно“. До нього входили вишиті сорочки, рушники, скатерті, пішви, верети і т.д. Все це складали в гарно оздоблену різьбою або малюнком дерев'яну скриню. Під час наукових експедицій на Покуття

які вона ще запам'ятала з тих часів, коли носили їх бабуся й мама.

Їх шили з домотканого лляного полотна з уставкою і пазушним розрізом. Біля шії і внизу рукава були густо поморщені.

У бабусиній сорочці походження кінця XIX століття взір уставки складався з трьох візерункових смуг з елементами стилізованої квіттки. Поле рукава було вишите такими ж квітками-розетами, розташованими в шаховому порядку.

Сорочки вишивали рахунковою гладдю. Це одна з найстаровинніших технік, коли на полотно накладали паралельні стібки, віддалені один від одного на одну нитку.

В сорочці її мами рукави повністю вишиті червоними вовняними нитками. Уставка орнаментована низзю з геометричним візерунком. Такі сорочки в народі називають „рукавенки“. Їх носили дівчата і молоді жінки. А ще побутували в Русові сорочки-„біленки“ або просто білі сорочки. Їх одягала молода-княгиня на другий день весілля. Уставка і під уставкою такої сорочки оздоблена вирізуванням („циркою“) і вишита невибіленими воскованими лляними і білими бавовняними нитками, лише манжети вишиті нитками бордового кольору.

Такі сорочки вражають шляхетністю і високохудожнім смаком, який передавався в народі з покоління в покоління.

Ще нам показала Тетяна одяг, який заготовувала собі на смерть: сорочку-„рукавенка“, вишиту нитками бордового кольору, горботку, окрайку. Горботка — найдавніший тип жіночого поясного одягу. Це — суцільне полотнище, виткане з червоних вовняних ниток з повздовжніми вузькими смужками іншого кольору. Горботкою жінки обгортали стан і підперезувалися вовняними поясами — „окрайками“. Окрайка також виткана з червоних ниток і на кінцях оздоблена червоними китичками.

Звичайно, жаль, що таким високохудожнім творам народного мистецтва призначено піти в небуття, але вмовити нашу співрозмовницю нам не вдалося. Навпаки, ширі

хвилюючі слова тієї простої скромної жінки-трудівниці переконали нас, що вона заслуговує на те, щоб одяг той був нерозлучно з нею.

Жили і творили в цьому селі багато ткачів. Їхні пішви, скатерті, верети ще до тепер побутують у селянських хатах.

Пробувши один день в Русові, надивившись на речі, створені народними майстрами і наслуховавшись покутської стефанківської говірки, ми ніби перенеслися в ті далекі вже від нас часи.

Багато гарних експонатів під час експедиції було зібрано працівниками музею з Русова та інших покутських сіл. Вони надійно охороняються у фондосховищах музею, частина їх виставлена в експозиції. На цих чудових зразках народного мистецтва виховуються нові покоління наших людей.

*Ганна Якимович*



*Сорочка з с. Русів, поч. XX ст.*

(рівнинні і підгірські райони Івано-Франківщини) ще не раз можна було зустріти старших жінок, які дбайливо зберігали свої скрині — „віна“. В них лежали, акуратно складані сувої домотканого полотна, верети, налавники, скатерті, горботки, киптарі, сорочки. Щоб відлякати міль, перекладали речі сушеним тютюном та пахучими травами.

Трохи вбік від дороги із Снятина до Городенки лежить село Русів — батьківщина Василя Стефаника. Воно розкинулось на пагорбистій поверхні покутського лісостепу. Село зараз живе своїм життям, але його мешканці свято оберігають давні традиції. Цікавою нашою співрозмовницею виявилась Тетяна Стефаник — далека родичка письменника. Тетяна дуже образно і мудро розказувала про русівські вишиті сорочки,



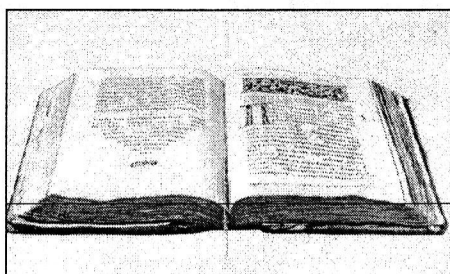
*Ікона Покрови Пресв. Богородиці, поч. XVIII ст., Бойківщина*

## Унікальна знахідка

Більш як 120 екземплярів рукописних книг і стародруків XV-XVIII століть знаходяться у фондах музею. І серед них — львівське видання „Апостола“ Івана Федорова 1574 р. Книга була знайдена під час однієї з експедицій по дослідженню пам'яток сакрального зодчества в 1982 р. у с. Дроздовичі Старо-Самбірського р-ну серед обривків старих, вже непридатних для Богослужіння книг. Книга збережена не повністю: відсутнє палітурне оформлення, початок і кінець тексту. Проте зміст книги, наявність гравюри із зображенням Апостола Луки, художніх заставок і подібність

кириличного шрифту до шрифтів рукописів XV-XVI ст. не залишали сумніву — знайдено ще один екземпляр львівського „Апостола“ — через 408 років після його видання!

Гравюра Апостола Луки — єдина серед відомих у виданнях „Апостола“. У правому кутку під зображенням можна прочитати ініціали „WC“, а дещо



чітко видруковані художні заставки, ініціали, заголовки. На багатьох аркушах, зокрема, на сторінці з гравюрою, чітко проглядається філігрань —

вище, в лівому — ініціали „ЛП“ (?), що можуть означати ім'я гравера — очевидно, Лаврентія Пилиповича.

На чистій смузіварк фронтиспису від руки написана дата: „РО БО АФОД (1574)“.

Чітко видруковані художні заставки, ініціали, заголовки. На багатьох аркушах, зокрема, на сторінці з гравюрою, чітко проглядається філігрань —

підкова з 4-кінцевим хрестом всередині.

Наявність в колекції музею рукописів, зокрема датованої 1451 р. „Триоді Цвітної“, дає право стверджувати, що мистецтво друку увібрало в себе кращі художні елементи рукописних книг. Ініціали „Апостола“ 1574 р. дуже нагадують написання ініціалів рукописів.

Серед інших оригінальних друкованих видань, що є у фондовій колекції музею, можна назвати „Триодь Пісню“ 1627 р., видану в Києво-Печерській Друкарні, а також „Апостол“ 1630 р., надрукований в Києві білоруським друкарем Спиридоном Соболев.

**Любомир СПИВАК**

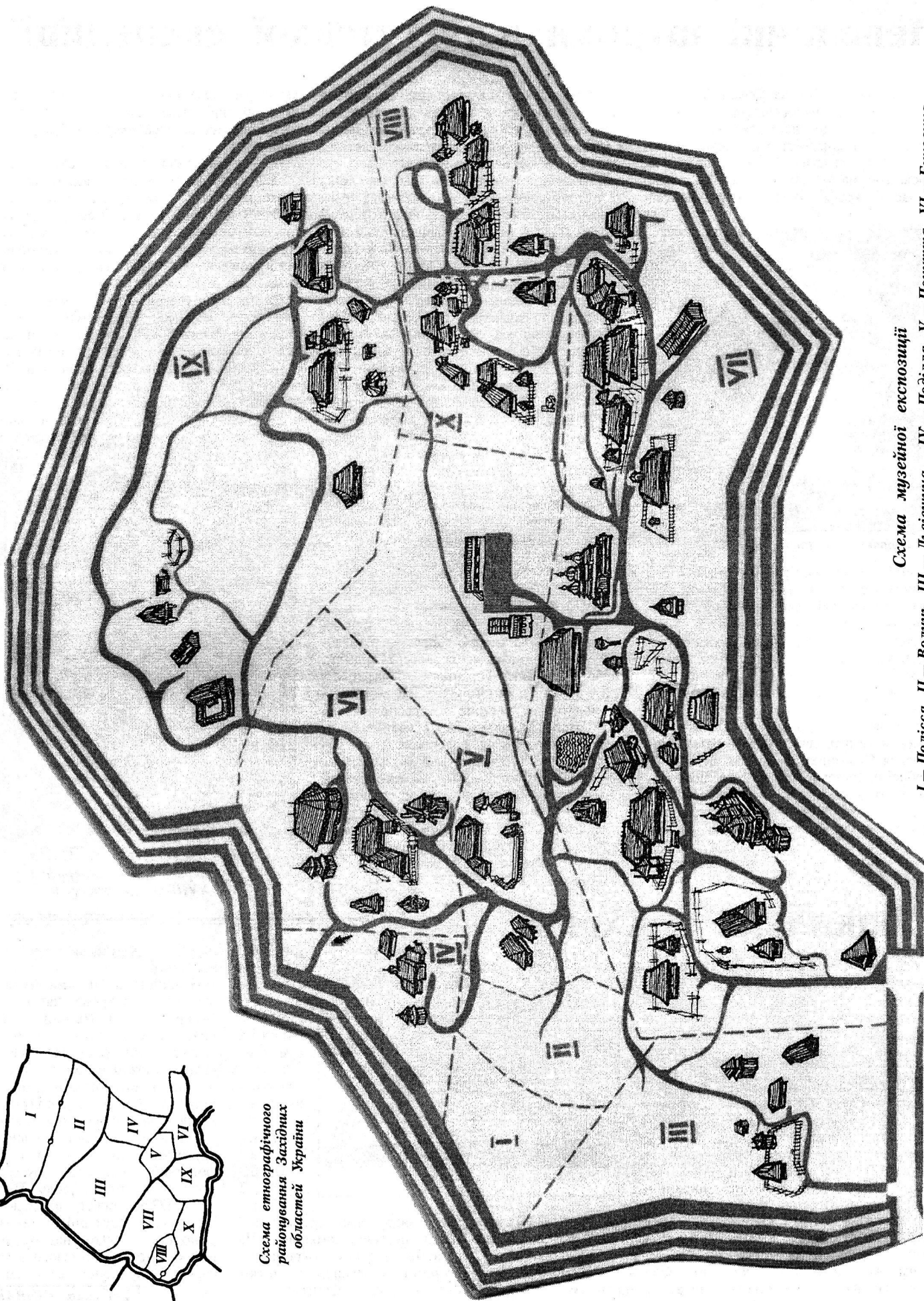
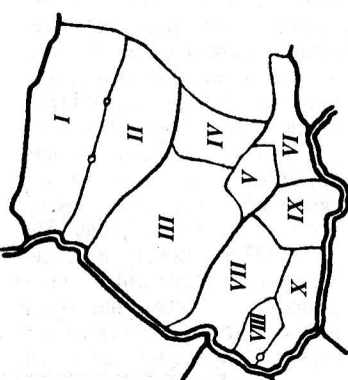


Схема музейної експозиції

I — Полісся II — Волинь III — Львівщина IV — Поділля V — Буковина VI — Бурковина  
 VII — Бойківщина VIII — Лемківщина IX — Гуцульщина X — Закарпаття

Схема етнографічного районування Західних областей України



## Нова виставка в музеї — це подія

Музей народної архітектури та побуту у Львові — „Шевченківський гай“ — є гордістю старовинного Львова, його невід'ємною частиною.

Усе, що зібрано, з любов'ю зведено і представлено для огляду в нашому музеї, захоплює львів'ян і гостей, але щоб задовільнити допитливих, вибагливих відвідувачів не може обійтись музеєм без виставочної роботи.

На території музею є два виставочні зали, де можна оглянути виставки творів народного мистецтва з фондів музею, твори професійних і народних майстрів, колекціонерів, а також виставки з інших музеїв.

До найбільш цінних, унікальних виставок можна віднести виставки з фондової колекції музею. „Виставка шедеврів середньовічного живопису“ створена з найціннішої збірки музею — живопису львівських майстрів першої половини XVII ст.,

доби, яку справедливо називають Львівським Ренесансом. Біля джерел нового етапу українського мистецтва стояв небуденний живописець Федір Сенькович, керівник найбільшої в місті художньої майстерні і виконавець найвідповідальніших замовлень на живописне оздоблення резиденції єпископа — монастиря св. Юра, міської братської Успенської церкви. На виставці була представлена одна з нещодавно виявлених надзвичайно цікавих ікон Федора Сеньковича „Введення в храм Пресвятої Богородиці“.

Виставка „Український кожух“ експонувала колекцію кожухів, зібраних музейними працівниками під час експедицій по Карпатах. Кожухи — це найбільш давній вид одягу, який зберігся до наших днів. У високих декоративних якостях кептарів виявляється тонкий художній смак українського народу, який умів із простого кожуха зробити твір мистецтва.

Неабияким успіхом користувалась виставка з фондової колекції виробів з дерева. Відвідувачі з великим задоволенням оглядали і знайомились з давнім дерев'яним посудом: „коновками“, „гелетками“, „баклагами“, „берівками“, „пасківниками“, „боденками“, „раквами“, „двійнятами“.

На виставках „Великодні світилиця“, „Великодній розмай“ барвисті вишивки львівських майстринь М. Калиняк, О. Возниці, О. Криницької відзначалися високою культурою виконання. Ці роботи власне й акумулювали глибинні народні традиції і поєднували їх з сучасністю.

Молоді майстрині-писанкарки З. Грегорійчук, Н. Бобків, Н. Гаврилюк відроджують забуті техніки. Відчувши животворний подих національних традицій, вони почали вкладати у ці маленькі високомистецькі витвори свої уявлення про весняне пробудження цілого народу, про невми-

рущість вічно живого духу Матері-України.

Оповите легендами невеличке село Гавареччина належить до тих небагатьох осередків, де споконвіку від покоління до покоління передавали найдорожчу святиню — секрети гончарного ремесла. Леся Скишляк після кількох років навчання у гаварецьких майстрів, з генетичною закоханістю у глину, що передалась від діда, представила чудові твори на виставку, в яких на ґрунті народних традицій створила неповторний світ власних фантазій.

Гучного розголосу у Львові набула виставка живопису Івана Марчука, багатьох відвідувачів музею захопила графіка І. Остафійчука; давнє мистецтво тиснення на шкiрі кількома виставками представляв Ігор Кончих — і всі вони користувались незмінним успіхом. Особливою ніжністю і

теплом повіяло від розписів Тамари Гордової з Черкас — від її казкових квітів і птахів. Дві картини з чудової збірки художниці так і залишились у музеї як дарунок.

Славну своїм самобутнім мистецтвом Гуцульщину в музеї було представлено приватними колекціями В. Вітрука, Б. Сороки, Я. Лемика.

Львів'яни та гості міста мали можливість ознайомитись з народним декоративно-прикладним мистецтвом Естонії, Литви, Азербайджану, Молдавії, Мурманська, Карелії, Польщі, Києва, Канева, оглянули виставку давнього народного мистецтва Македонії. Гостями Львова були вірмени, які привезли скарби народного мистецтва свого краю. Експонувалась цікава виставка „Декоративне і прикладне мистецтво Бухари“.

В музеї стало доброю традицією проводити виставки музейних працівників. Експонувалась виставка ткацтва Оксани Куцої, неодноразово виставляв свої акварелі і графіку Ярослав Фот. Милувалися працівники музею і відвідувачі живописом Марії Багнюк та акварелями Тараса Дідули.

Виставочна робота, яка проводиться в нашому музеї, не проходить безслідно. Завдяки експонуванню виставок у нас поповнилась фондова збірка сучасного декоративно-прикладного мистецтва. Сьогодні в ній налічується понад 1000 творів мистецтва.

Музейні виставочні зали (крім основного з'явився ще один — в кімнаті давньої бойківської хати) ніколи не бувають порожніми. Митці приходять сюди, аби представити свої роботи в оточенні чудової природи скансену. Відвідувачі звикли до постійного поновлення виставочної експозиції і не уявляють собі музею без неї. Отже, нові виставки чекають свого глядача.

Люба БАНАХ



## Народний одяг в колекціях музею

Усією своєю сутністю одяг безпосередньо пов'язаний з людиною, а тому зрозумілий і цікавий в усіх своїх виявах. Народний одяг українців мав розвиток на глибинній народній традиції, шліфувався віками в художньо-естетичному відношенні, зазнавав взаємних впливів інших народів та залишався одним з найбагатших витворів народного мистецтва.

Фондова збірка музею „Одяг і тканини“ — найбільша за кількістю експонатів (біля 8 тис. одиниць збереження) та найбільш рухома. Однією з перлин колекції є добірка народного одягу з околиць Жидачева, що нараховує понад 200 одиниць, разом із одяговою та інтер'єрною тканиною із сіл Чертіж, Володимирці, Монастирець, Подорожне, Зарічне, Облазниця, Руда, Любша. Характерні ознаки, притаманні цій околиці, простежуються також в селах сусіднього Калуського р-ну — Довга Войнилівська, Войнилів, Велика Тур'я, Збора, Кулинка. Це перш за все подібна конструкція крою чоловічого та жіночого костюмів, кольорова гама, орнамент та усталені прийоми техніки вишивки. Експонати, придбані в основному в 70-х роках, датуємо кін. XIX—сер. XX ст. Майже всі вони виконані вручну. Довгу дорогу проходив кожний з них: від засіяного зерном коноплі чи льону поля, обробітку волокон до найвишого творіння рук і душі — вишивки.

Вишивка сорочок настільки багата, що навіть на одній сорочці немає повторювання орнаментальних мотивів. На окремих складових частинах одягу можна простежити еволюцію вишивки від архаїки до сучасності, розвиток техніки її виконання — від „перетикання“ через занизування „протягами“ до хрестика і гладі. На зміну геометричному орнаменту зростає активніше приходить рослинний. Колористика від монохромної гами переходить до поліхромної, з неодмінним акцентуванням на чорних, бордових, цикламеново-синіх відтінках, що чітко виділяються на білому тлі сорочки.

Традиційний крій жіночої сорочки — „установого по підканню“ типу, з прямими рукавами і підрукавним клином. Неповторною особливістю її є сполучення уставки з пілками з'єднувальним швом ритмічної послідовності чергування чорно-червоних то-

нів, які підкреслюються вузьким різнобарвним віночком.

Декор уставок сорочки органічно доповнює орнаментування спідниці, фартуха та запаски — разом вони творять особливе поєднання барв, що складають етнографіч-



ну метрику Жидачівщини.

Фартух — місцева назва довгої спідниці, зшити з кількох полотнищ, низом яких тягнеться широкоткана смуга орнаменту, а верх зібрано в дрібні „рясовані“ складки, що вшивалися в широкий пояс — „обшивку“. Розріз спереду прикривався запаскою, настільки коротшою, щоб не закривати перебору спідниці. На Жидачівщині побували в основному два типи запасок: „пошвагана“ та „перетикана“. Обидва типи склалися з двох з'єднаних між собою полотнищ ритмічною лінією мережки, що підкреслювалась вузькою смугою побічного орнаменту та широкою вишитою або тканною смугою понад край. Цей орнамент продовжував вертикальну лінію пазухи сорочки, надаючи стрункості жіночій постаті, виводяючи лінію костюма.

Тракування едності декору звучить і на верхньому плечовому і нагрудному одязі. До нагрудного одягу належать сукняна „сіракова“ камізька та пізніші за походженням оксамитові **сердак**, **киптар**, **горсет**. Декор їх суто рослинний у вигляді хвилястих ліній з квітковими розгалуженнями, букетами, вазонами в різних інтерпретаціях. Техніка вишивки — пряма гладь та стеблевий шов вовняними тонкопряденими нит-

ками насичених кольорів. Поверх нагрудного одягають верхній плечовий одяг. **Гулька**, **кацабайка**, **спенсер**, **веренчучина** — це **короткий одяг** з довгими рукавами, приталеного, пошитий з доморобного або фабричного полотна на підкладці. **Довшим**, сягаючим за коліна, є **сірак**, пошитий з білого ваяного сукна, святковий. До верхнього одягу відносимо також зимові **кожушки та кожухи**. Орнамент жіночих кожухів втворює оздобу сіраків, чоловічих — лише розбиває по діагоналі площину нижнього краю.

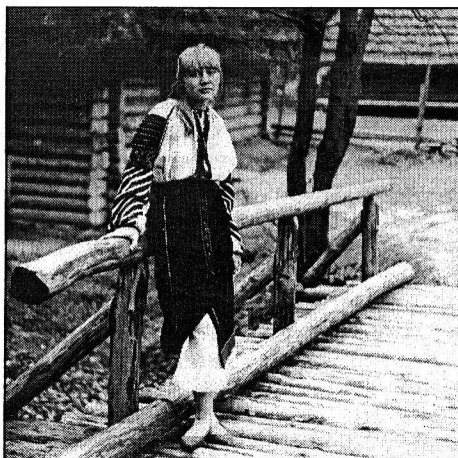
Жіночі головні убори займають в колекції значне місце. Це **хустки**, **чіпці** та **перемітки**. Перемітка побутовала на Жидачівщині ще масово в 30-40 рр. — її вільно накидали поверх „шалянової“ хустки. Це довге полотнище з традиційним декором. Прикрасою кожної жінки з найвіддаленіших часів є намисто: „французькі“ (різані) коралі, або скляні „перла“. Для підперізування поясного одягу застосовували **крайки**, для верхнього — **чимбир**. Вони відрізнялися технікою ткання та кольором. Взувалися в чоботи з волової шкіри — на свято, а в будень ходили босі або в личаках, виплетених з липової кори.

Чоловічий одяг уподібнювався до жіночого фактурою тканини, кроєм, декором. За призначенням він менш диференційований. В колекції музею чоловічого одягу значно менше. Чоловіча сорочка — довга, з невеликими розрізами з боків по з'єднанню пілок, що підкреслювалися характерною вишивкою. Комір — стійка, широкі „дуди“. Сорочку одягали поверх гачів, пошитих з білого доморобного полотна, з вузькими нагавицями, верх стягувався „гачкором“. До верхнього чоловічого одягу належить **веренчук**, пошитий з доморобного „чиноватого“ полотна, довгий, з прямими рукавами. На голову одягали в залежності від пори року плетені з вівсяної соломи капелюхи або кримкові шапки „кучми“.

Народний одяг Жидачівщини — це неповторність композиції, оригінальні елементи орнаменту, особливе поєднання барв, один з різновидів такого багатогранного у своїх виявах народного мистецтва.

Любов СВАРНИК

На фото — демонстрація зразків народного одягу західних областей України



## Сирна іграшка

У кожного в душі є теплий, захований від усяких житейських знегод куточок — дитинство. І в тому казковому доброму світі завжди були іграшки — в когось гарні й незвичайні, в інших — прості й скромні, і все ж дуже дорогі.

Давно хотіли побувати у майстрів іграшки, побачити їх за роботою. Тому, коли їхали в Косівський район Івано-Франківської області у справах музейних, вирішили скористатись запрошенням майстрині з села Брустури Марії Матійчак. Вона славиться своїми чудовими іграшками з дуже незвичного для такої справи матеріалу — сиру.

Цього разу осінні Карпати були непривітні, зустріли нас кількома днями безперестанного дощу. Коли під вечір, обходивши віддалені присілки, дісталися до с.Брустури, до горба, на якому стояла хата майстрині, ми були змокли і втомлені.

Оповіли пані Марії про свої знахідки у відрядженні: унікальну кахлеву піч минулого століття, хату з чудовою різьбою на сволоках і одвірках, розповіді знайомих старожилів. Для неї цікаві справи музейників — в колекції майже кожного музею України є її роботи. Коли мова зайшла про сирні іграшки, попросили Марію Юрївну розповісти про цей промисел так, ніби ми є її першими слухачами. І хоч

початки цього мистецтва, його розвиток були нам з літератури відомі, в устах майстрині ця розповідь звучить просто захоплююче, професійно, бо до неї з глибини віків тягнулась безперервна ниточка історії і традиції.

Тільки з кінця минулого століття цим мистецтвом в селах Гуцульщини почали займатись жінки. Коли ця справа виключно належала чоловікам, одним з головних занять яких було пастушення. З ранньої весни до пізньої осені відбували легіні-гуцули на високогірних пасовищах, далеко від домівки. Пасли отари овець, а ввечері наслуховували тужливого голосу трембіти і ліпили сирні колачики. З часом виробы ставали складнішими — баранці і коники, олені і півники. Їх ліпили, аби подарувати жінкам і дітям, коханим чи батькам на згадку про довге полонинське літування. На недалекої полонини близькі їй рідні пастухів приходили щонеділі, а додому несли ніби часточки тепла дорогих людей: сирні сувеніри — як знак поваги до старих батьків, іграшки — дітям, ласощі — як знак любові до коханих.

Марія Юрївна пригостила нас смачною бринзою — обов'язковою стравою гуцульського столу. Пані Марія принесла з комори висохлий шлуночок ягняти з „глемом“. Бринза, як і сир для іграшок, робить-

ся при допомозі цього засобу. В шлуночок кілька-недільного теляти чи ягняти вливають молока, всипають солі та просушують його місяць на горіщі. Після просушування в шлуночку утворюється порожкоподібна речовина — „глем“. Цей порошок і додається до теплого молока для його закисання. Молоко з глемом швидко зсидалося, тоді колотівкою збивався сир. Сир відвішували в кропив'яному цідилі, щоб добре стекла сироватка. Вже відціджений сир-грудку майстриня розрізає на невеличкі шматочки, котрі кидає в гарячу воду для розм'якшення. З цих розігрітих грудочок сиру і виникати-муть сирні виробы.

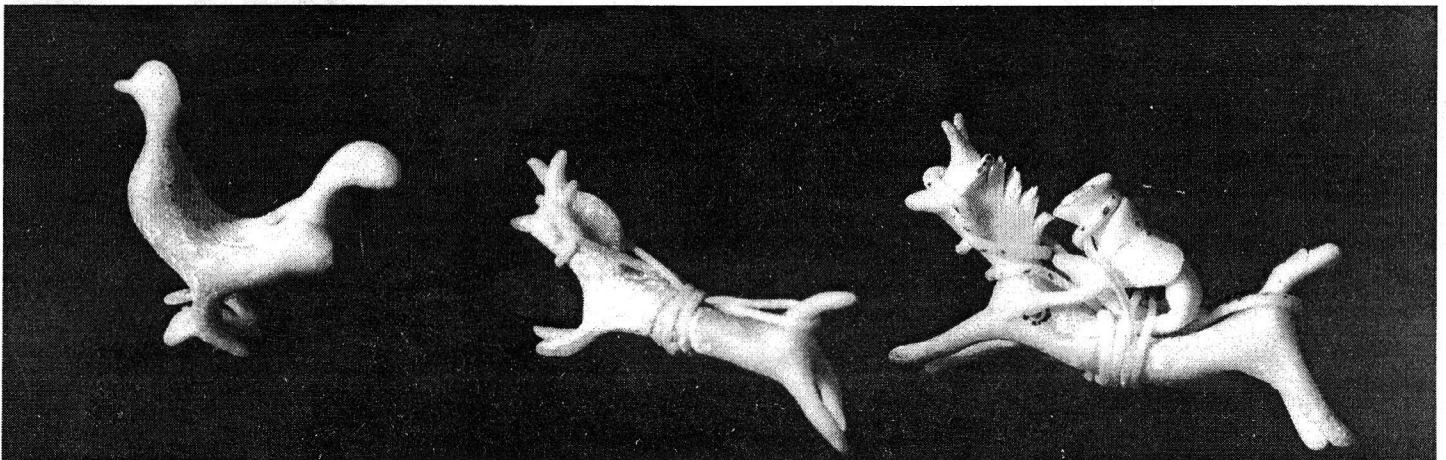
На столику вишикувались чудо-вироби: коники з вершниками, коники з бербеничками (бочівочками) на бринзу, пташки, олень з гіллястими рогами.

Майстриня чарувала нас посудиною з гарячою водою. Саме чарувала — занурювала в воду шматки сиру, потім швидко і вправно витягала з води розігрітий сир. Він робився м'який і податливий, слухняний до рук жінки. Спритно працюють пальці, зім'явши сир в грудочку, з якої за хвилину виліплювалась голова скульптурки, витягались роги, хвіст, робилась буйна грива чи розкішні роги. Шматочок сиру оживав, перевтілюючись на очах в делікатну

гнучку постать мешканця карпатського лісу. Інший шматок сиру швидко перетворювався в хвацького вершника або в гарну, наче виточену бербеничку. Теплий сир набував дивовижної пластичності, ставав ідеальним матеріалом для ліпки. Майже готову скульптурку коника майстриня швидко занурює в розчин солі для затвердіння. Наступний етап теж потребує спритності і вмітності. З окремої грудочки сиру пані Марія вміло „висукала“ тонку нитку і гарно обплела нею голову коня, роблячи упряж, прикріпила вершника-гуцула в кептарі і крисані, протягла нитку навколо хвоста і закріпила її. Знову понурила фігурку в соляний розчин. Тепер вона, як висохне, може зберігатись довго. Для завершення залишився маленький штрих — розпис. Примітивний взір з різнокольорових крапок наноситься на упряж, голову, тулуб виробу. Барвисті цятки роблять сирну фігурку яскравою, веселою справжньою іграшкою, довершують її образ.

Ми повертались до музею, везучи з собою неповторні враження від зустрічі з небуденною людиною, її розповіді і ще — сирні виробы, чудові сувеніри Карпат, які стануть окрасою фондової збірки виробів народних майстрів.

Тамара АНДРІЄВСЬКА





## МИСТЕЦТВО, ВТІЛЕНЕ У ГЛИНІ

мацій, де основним каноном завжди залишалась вірність глибинній народній традиції.

Про народну кераміку дуже гарно сказав у свій час невтомний збирач і популяризатор її, перший директор Національного музею Леонід Вербицький: „Посудини, оздобі яких прості, часто не поступаються найкрасивішим урнам з інших, значно досконаліших в мистецтві країн, а деякі, навіть поставлені поряд, чарують зір своєю шляхетністю і милою простотою“. Цей вислів можна вважати за кредо до оцінювання історичної та мистецької вартості фондової збірки гончарства. Якщо інші, набагато давніші за часом створення музеї Львова володіють ґрунтовними збірками ще з кінця XIX ст., то наша колекція, як, втім, і вся фондова добірка, що налічує зараз понад 20 тис. найменувань, виростає практично з нуля, починаючи навіть не з 1966 р. — часу створення народного відділу в тодішньому Музеї етнографії і художніх промислів, — а з 1971 р., коли з потреби обладнання інтер'єрів відтворених житлових і господарських комплексів Бойківщини виникла необхідність інтенсивного підбору народного посуду. Зараз ця збірка налічує 2 тис. експонатів, і крім народних керамічних виробів має в своєму складі промислові вироби з фаянсу, фарфору і скла (значно меншим числом), та може з повним правом конкурувати зі збірками найпрестижніших музеїв. В ній показані практично всі етнографічні групи і зони західних областей України, історія і сучасний стан розвитку її гончарних промислів. Крім збірки „Гончарство“, ще до 300 найменувань виробів сучасних народних майстрів (це здебільшого мала пластика) знаходиться в окремо виділеній збірці „Художні промисли“.

Хоча гончарні вироби на сучасній території Західної України відомі ще з епохи неоліту, перші відомості про гончарів та їхню продукцію з'являються щойно на межі XIV—XV ст. („Хроніка Львова“ від 1388 р.), до того ж це — згадки про цехове виробництво, про яке частіше згадувалось у документах. Якщо ж вести мову про суто народне гончарство, то воно як явище відбивало в собі щонайтипівіше традиції минулих епох, а найбільшого розквіту і поширення здобуло на рубежі XVIII—XIX ст., в часи інтенсивної зміни суспільних укладів. Враховуючи, що західно-українська народна кераміка отримує розвиток в цей час в дуже складних історичних умовах, в силу яких виникають впливи етнічного характеру, дійдемо до зрозуміння того непростого процесу її естетично-мистецького становлення, який сьогодні поставив витвори українських керамістів на рівень світового визнання.

На жаль, глина — матеріал нетривкий. Тому музейна колекція налічує лише декілька пам'яток XVIII ст. Серед них — рельєфна неполивана подільська кахля. Її орнамент

Гончарство — один з найдавніших здобутків культури, в якому практична потреба й естетична норма злились воедино. Це унікальне явище знайшло своє втілення у незліченній кількості вишуканих форм, орнаментальних мотивів виробів різних епох і форм

— це перехідний етап від символічного зображення Дерева життя до його художньо-сислової стилізації.

Основна ж збірка — це вироби XIX—поч. XX ст., за якими можна чітко простежити приналежність до певного осередку, школи, а то й руки конкретного майстра. Це вже окреслений стиль і засоби пластики та декору.

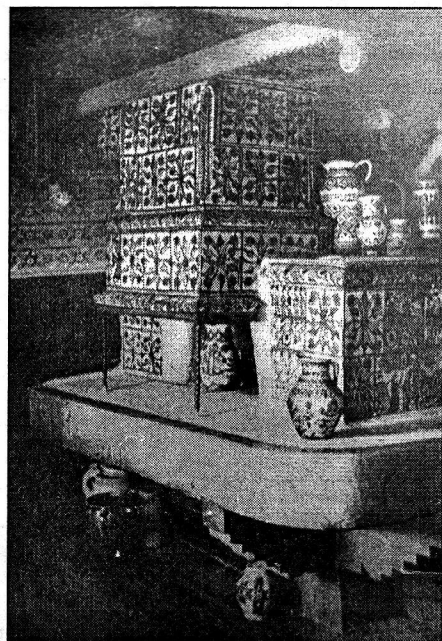
В процесі збиральницької і науково-дослідницької роботи постійно домінувало акцентування на основних типологічних особливостях кераміки різних етнографічних груп і відповідно пропорційне комплектування фонду. Зараз на основі збірки вже можна з певністю говорити про спільні та відмінні риси гуцульських і покутських виробів, про характерні особливості гончарства західного Поділля, про архаїку буковинського стилю розпису, про особливості кераміки Закарпаття, про вишуканість форм чорнодимленої кераміки Львівщини в порівнянні з іншими зонами.

Південно-західна частина України — це місцевість, де з давніх-давен традиційно побутовала техніка декору, властива для історичної території чорноморського та середземноморського басейнів. Гравірування тонким вістря по тлі білого ангобу доповнювалось гранчастими візерунками окремих площин. Сухуватий лінійний рисунок збагачувався зеленою і жовтою фарбами рідкої консистенції. Пізніше весь виріб покривався „глазур'ю“ — прозорою свинцевою поливою. Цей стиль і донині презентується народним гончарством східного Підкарпаття із традиційними центрами: Косів, Кути, Пістинь, Коломия. Гранчастий візерунок тут отримав назву „ільчете письмо“, а додавання до класичних зеленої і жовтої фарб густого коричневого ангобу створило своєрідний характер розпису. Окрім традиційних форм посуду, музей володіє унікальними комплектами пічних розписних кахлів, більшість з яких є авторства одного з найвідоміших народних майстрів Олекси Бахматюка, а два — руки його вчителя і попередника Івана (в інших джерелах — Петра) Баранюка.

Визначення авторства гончарів — справа не з простих.

Досконалі витвори здебільшого залишилися безіменними саме в царині гончарства. Слава і визнання прийшли до Олекси Бахматюка в 1880 р. після етнографічної виставки в Коломії, де цар Франц-Йосиф придбав його кахлеву піч.

Посуд народних майстрів як Гуцульщини, так і Покуття — цікавий органічним синтезом ужитковості й декоративності. Лінії гуцульського орнаменту в процесі розвитку стали чіткішими, пропорційно виміреними. Для покутської



Кяхляна піч, Гуцульщина

ж групи, виконаної в тому ж колористично-технологічному процесі властива вільність і розлогість розпису, менша обмеженість контуром ритуння і глибша його архаїчність за складовими елементами декору.

Характерний стиль із переважанням білого тла та вище-названою колористикою більшість дослідників схильні відносити до т.зв. західно-подільської зони, яка тематично охоплює за адміністративним поділом Івано-Франківську, Чернівецьку області та південні райони Тернопільщини і Хмельниччини.

Подільська земля теж надзвичайно багата на пам'ятки гончарства. Подільські майстри, використовуючи ту ж техніку розпису по побілці, щоправда, з меншою долею гра-



Гончар, Полісся

вірування, досягли надзвичайної легкості і граційності розпису, з невідмінним атрибутом — казковими птахами, що так природно розташувалися серед квітового орнаменту.

Навмисна легкість і прозорість білого тла відзначає виробу відомого сокальського майстра Василя Шостопаляця. Колекція музею зберігає його підписний, датований 1890 р. вузькошийний дзбан для води. Така ж орнаментальна розкутість, ті ж зображення ще фантастичніших птахів простежується на гончарних виробах буковинського осередку Молодове.

Проте оригінальність і самобутність гончарства Західної України полягає ще й в особливій пропорційності виготовлення розписних і „простих“, скупко орнаментованих чи й лише поливаних, а то й неполиваних виробів.

Ці речі, призначені саме для практичного використання, чарують зір вишуканістю своїх форм, диктованих життєвою

необхідністю. Посуд, скупко орнаментований, природного кольору черепка, чи чорнодимлений, мав значне поширення на Покутті й Гуцульщині, на Поділлі, був надзвичайно розповсюджений на Волині й Поліссі, і лише на Закарпатті, де найбільш характерний розпис „уризом“ (широкою гравірованою лінією) по темному тлі, неорнаментованого посуду майже не зустрічаємо.

Властивим для української ментальності завжди було прагнення оздобити своє житло. Починаючи з кінця XVIII ст., в побуті все більшого поширення набували ті речі промислового виробництва, які несли на собі відбиток народних традицій, але завдяки досконалішій технології були декоративнішими. Насичений, сюжетно різноманітний фарфоровий, фаянсовий чи скляний посуд створював власну систему краси і гармонії. Тому така добірка теж не є чужорідною у фондовій колекції.

Сучасні авторські витвори включає в себе згадувана вище група „Художні промисли“, зокрема — з Гуцульщини, Закарпаття, Буковини та Поділля, де ще збереглися перспективні народні осередки. Одна з міні-колекцій цієї групи — добірка глиняних іграшок-свистунців (пищиків). Відбита в них індивідуальність митців аж ніяк не вступає тут в протиріччя з типовими, традиційними засобами і в колористичному вирішенні, і в побудові та пластичній пропорційності різноманітних фігурок, що несуть на собі печать праслов'янського бачення світу.

Постійна дослідницька праця над здобутками народного гончарства дає змогу відчутти неповторну особливість кожної місцевості, ту поєднаність ужитковості з одвічними законами краси і гармонії, доцільності, безпомилкового відчуття прекрасного, яке завжди було характерним для мистецтва нашого народу.

Надія БОРЕНЬКО



Глеки-„товкани“, Закарпаття

## Найбільше у світі

(Закінчення, поч. на стор. 3)

Прикрашає експозицію Львівського скансену і відтворена в 1922 році з нового матеріалу лемківська церква. За зразок було взято храм 1831 року, що в с.Котань Кроснянського воєводства (РП).

Всього у львівському музеї просто неба, як вже зазначалось, шість храмів. У жодному музеї світу немає такої кількості

культових споруд. Встановити це нам вдалося на основі різних джерел, в тому числі і таких книг: 5-томної „Acta scansenologica“ (Sanok, 1980-89), J. Czajkowski „Muzea na wolnym powietrzu w Europie“ (Sanok, 1984).

При цьому виникає запитання: навіщо зводити церкви до музеїв, коли тепер є можливість зберігати їх на місцях, у селах, містах і містечках. Тут варто нагадати, що в музеях пам'ятки відтворюються в первісному вигляді. А в селах під час ремонтів пам'ятки часто зазнають значних змін.

Тепер такі зміни, на нашу думку, відбуваються чимраз частіше. У майбутньому, гадається, храми будуватимуться як у традиційному, так і в модерному стилі. У музеях просто неба проєктанти завжди знайдуть зразки пам'яток, які їх цікавлять. Тому важливо, щоб до скансенів підбирали найцінніші зразки церковної архітектури, в яких втілювався б весь досвід, талант і праця багатьох поколінь нашого народу.

Архип ДАНИЛЮК



Михайлівська церква 1863 р. з с. Тисовець Сколівського р-ну Львівської обл. Рис. Ігора Цюпи

Створення Музею народної архітектури та побуту було розпочато в 1966 році. У 1971 році відділ народного будівництва при Музеї етнографії та художнього промислу АН УРСР був реорганізований у сьогоднішній музей.

Музей займає 50 га площі. Згідно Генплану в Музеї має бути 10 секторів: „Бойківщина“, „Гуцульщина“, „Лемківщина“, „Рівнинне Закарпаття“, „Буковина“, „Покуття“, „Поділля“, „Львівщина“, „Полісся“, „Волинь“. На сьогодні в експозиції —

125 пам'яток народної архітектури. У фондосховищі Музею і в експозиції зберігається 20 тисяч предметів побуту, творів народного мистецтва.

Музей відкритий щоденно, крім понеділка, з 10 до 18 години, в літній час — з 11 до 19 години.

Адреса: 290014, Львів, вул. Чернеча гора, 1.

Телефони: 71-23-60, 71-80-17.

„Центр Європи“ видає книги з історії Галичини, буклети „Архітектурні пам'ятки Львова“, мистецтвознавчу літературу, каталоги виставок, путівники. Друк чорнобілий та кольоровий.



„Галицька брама“ — незалежна газета. Друкується українською мовою. Розповсюджується вроздріб.

Засновник — видавництво „Центр Європи“

#### Редакційна Рада:

Ярослав Ісаєвич — директор інституту українознавства ім. І. Крип'якевича НАН України, історик.

Лариса Крушельницька — директор ЛНБ ім. Стефаніка, археолог.

Орест Мацюк — директор Центрального державного історичного архіву України у Львові, архівознавець.

Іван Могитич — директор інституту „Украхідіпроектреставрація“, архітектор.

Андрій Рудницький — зав. кафедрою Львівської політехніки, археолог.

Сергій Фрухт — видавець.

Головний редактор — Олександр Шишка,

Редактор — Ігор Сьомочкін,  
Відповідальний за випуск — Архип Данилюк,  
Фотограф — Юрій Раднов

#### „Центр Європи“

Редакція не завжди поділяє погляди автора. Відповідальність за достовірність матеріалів несуть автори публікацій.

#### Адреса редакції:

290000, Львів,  
вул. Костюшка, 18,  
кімната 307 (3 поверх)  
Для листів:  
290007, Львів-7,  
а/с 1204  
Тел.: 72-35-66

Реєстраційне свідоцтво  
серія ЛВ № 175  
від 16 серпня 1994 р.

Віддруковано у друкарні видавництва „Вільна Україна“. Набір і верстка — комп'ютерний центр видавництва „Центр Європи“

Друк офсетний. Обсяг 2 арк.  
Тираж 5000  
Зам.