

червень '97  
Товариство

№6(30)

# Галицька БРАМА

## ЗНЕСІННЯ

ВИДАВНИЦТВО «ЦЕНТР ЄВРОПИ»

Ціна договірна



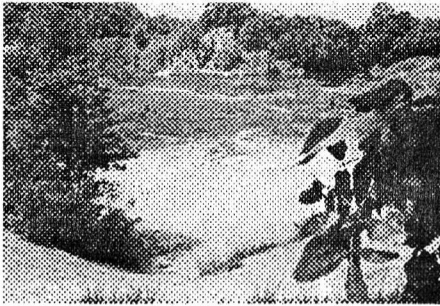
Рис. Г. Зіміної



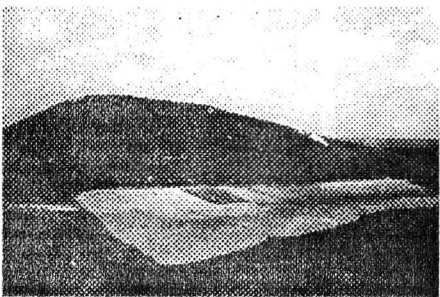
## Львівські передмістя - Знесіння



Панорама з церквою Вознесіння.  
Фото 30-х років.



Ставок у пісковому кар'єрі



Взгір'я Кайзервальду

Продовжуючи прогулянку львівськими передмістями, перейдемо сьогодні з Папарівки на Знесіння. Маленькою вуличкою, що названа на честь відомого львівського історика Мирона Кордуби вийдемо в зелений масив, в якому дивно перемішалися приміська оселя, дачні ділянки, промислові підприємства, архітектурні пам'ятки, кладовище, скансен, місця відпочинку, потічки і озера, дикі стежки і асфальтовані дороги. Водночас, це один з найдавніших, з багатим історичним минулим і унікальний з природничої точки зору куточок міста. Жодна інша зелена зона Львова не має такого характерного гористого ландшафту, який би відповідав вимогам, уподобанням давніх русичів щодо вибору місця для поселення і оборони, як гряда Знесіння. Ніде більше на території Львова, навіть у найстаршій його частині не виявлено таких давніх слідів наших предків. Крім свідчень про поселення з IV—II ст. до н.е. тут збереглися цінні археологічні пам'ятки, зокрема, сліди оборонного городища та каплиця на горі Баба (IX ст.), городище на Світовидовому полі (X—XI ст.), фундамент оборонної вежі (XIII ст.).

На території парку збереглися давні архітектурні пам'ятки — костел св.Войцеха (XVI ст.), церква св.Іллі (XVII ст.), церква Вознесіння (XVI—XX ст.), від назви якої походить назва передмістя.

На оголених схилах горбів — сліди кількох геологічних епох, раковини моллюсків, скам'янілі залишки дерев, немало ділянок з унікальною реліктовою лісовою та степовою флорою.

Новітня історія теж залишила свій слід на Знесінні. Звідси полки Максима Кри-

воноса штурмували Високий замок, тут проходили початковий бойовий вишкіл члени спортивно-пожежних товариств "Сокола" та "Січі". У 1918 році Українські Січові Стрільці боролися на просторах Знесіння за незалежність Львова.

Та і в наш час не стихають "битви" за Знесіння. Хижацька комунальна господарка знищила багато унікальних пам'яток природи. Руйнуються архітектурні та історичні пам'ятки. Грандіозні господарські проекти загрожують остаточним знищенням цієї перлини зеленої корони Львова. Першими піднялись колишні і сучасні мешканці Знесіння, об'єднані у добровільний фонд "Знесіння" (О.Завадович) та тов. "Старе Знесіння" (Л.Шуст). Вони зробили немало для відновлення колишньої слави Знесіння і повернення до життя цієї давньої історичної назви. При сприятливих депутатах міськради було оголошено у 1993 році створення регіонального ландшафтного парку "Знесіння". Та, на жаль, проблем від цього не зменшилося.

В цьому випуску Галицької брами про Знесіння розповідають директор парку О.Завадович, керівник наукової групи Львівської політехніки Т.Максим'юк, мистецтвознавець В.Вуйцик, архіваріус Н.Царьова, історики мистецтва Космолинські, М.Долинська та інші ентузіасти львівської старовини.

Маємо надію, що цей далеко не повний опис парку прислужиться до ширшого зацікавлення ним львівської громадськості, а скансен "Шевченківський Гай" та Святоіванівська лавра ордену Студитів стануть темами наших майбутніх публікацій.

## Знесіння — не просто парк, не тільки парк...

У 1989 р. — з колишніх і теперішніх мешканців Знесіння створилася ініціативна група, яка намагалася врятувати від ліквідації цвинтар Старого Знесіння та цінні поховання на ньому — зокрема, братську могилу Стрільців УГА.

Спількування з істориками, археологами, архітекторами, географами, членами громадських організацій привело до необхідності розширення горизонту — від порятунку цвинтаря до збереження навколишніх земель — цінного історичного ландшафту. Для виконання цього завдання у 1990 р. було створено, а в 1991 р. зареєстровано громадську організацію — регіональний фонд "Знесіння". До роботи були залучені фахівці з питань дослідження і охорони природного та історико-культурного довкілля, проєктанти, юристи, депутати міської Ради, спеціалісти відповідних служб міськвиконкому. Зусиллями фонду вдалося добитися створення міського ландшафтно-історичного парку "Знесіння", як підрозділу в структурі міськвиконкому. Спільними зусиллями фонду та адміністрації парку було вивчено матеріали попередніх пропозицій щодо використання території, яку охопив парк, починаючи ще з планів австрійських часів.

Виконано геологічні, ботанічні, дендрологічні, археологічні, архітектурні обстеження, на підставі яких складено обґрунтування цінності парку і подання на присвоєння йому охоронного режиму.

В 1993 р. парк отримав охоронний статус — ухвалою Обласної Ради його оголошено регіональним ландшафтним парком.

Межі парку були окреслені наступним чином: — на заході — вул. Максима Кривоноса і вул. Опришківська (парк Високий Замок); — на півночі — залізнична колія на схід від ст. Підзамче; — на сході — вул. Богданівська, вул. Березова (паралельна до вул. Дорога Кривчицька); — на півдні — вул. Мучна, вул. Піскова, вул. Лисенка.

Площа парку — 312,1 га. Площа разом з охоронною зоною — 785,7 га. Площа самої охоронної зони — 473,6 га.

Весь парк лежить всередині Львова, в його північно-східній частині, на території Личаківського району міста.

Хто бачив заповідник в місті? Буває рідко. Проте в даному випадку мова йде не про заповідник, де забороняється будь-яка діяльність, а про рівень заповідності — статус регіонального ландшафтного парку. Незвичний і складний термін, але доведеться звикати. Якраз ландшафтні парки є поліфункційними за призначенням, що дуже добре для міських умов. В них повинні поєднуватися функції охорони довкілля, освіти і наукового моніторингу, рекреації і туризму. Як сказав один чоловік — у Львові переважно люди для парків (нічого не можна робити), а не парки для людей. Парк "Знесіння" повинен бути для людей — тих, хто любить спокій, тих, хто хоче порухатися і тих, хто цінує природу.

Парк починав створюватися на перетині двох полів: науки і права. Тернистим виявився цей шлях. Природоохоронне законодавство, крім того, що "не є популярним", дуже слабо відображене і в інших законах. Часто нормальне функціонування парку стає неможливим, бо не врегульовані земельні відносини, питання будівництва, право власності. Наукові обґрунтування виражаються у відсутність нормативної бази для регіональних ландшафтних парків.

Наукові обстеження потягнули за собою зацікавленість в освітніх програмах — тема парку почала опрацьовуватися в курсових і дипломних роботах студентів вузів (університет ім. І.Франка, лісотехнічний університет, Львівська політехніка). Пізніше приєдналася

ще одна ланка — догляд за територією і створення умов для відпочинку. Тут теж є свої нюанси. Цікавий приклад. З південного боку, вище рівня вул. Мучної, І.Крип'якевича була розчищена і розширена стежка в лісі. — Як добре, дякуємо, — говорить мама з візочком. А бабуся з паличкою — невдоволена: — Що ви наробили — було дико, шишки, гілля, і листя шуміло під ногами, а тепер — як всюди. Що ж, диких стежок не бракує в північно-східній частині — правдивий любитель їх легко знайде, а біля будинків потрібні мінімальні зручності. Після викладення сходинами з поруччям однієї зі стежок на вершину пагорба, що виконало подвійну функцію — зупинило руйнування стежки і дало можливість легко перейти в різну погоду, дехто з спортсменів зауважив: — Бігати нема де — по сходах незручно. Це вже можна врахувати — якщо ґрунт дозволить — збоку від сходинок залишимо вільну "дику" стежку.

Ми вчимося разом з людьми. Люди — з нами. Майже рік "витримав" невеличкий курінь і поруччя на оглядовому майданчику над кар'єром. Потім все-таки поламали. Відновлюємо і пишемо: "Це для Вас — оцініть, чи потрібне і чи варто ломати". Хоча часом буває соромно перейти біля обладнаного місця відпочинку — стільки сміття, що здається — краще було не робити.

Закріплення схилів від ерозії чи зсувів, кладення лотків для відведення води, спорудження містків над ярами — все це зараз робиться в парку. Робиться "за копійки", бо матеріал вибирається з території: дерево — з розчищення від сухоостою, камінь — зі зсувів на схилах, метал і бетон — зі старих зруйнованих конструкцій. При цьому мають заняття тимчасово безробітні люди (біля 20-ти чоловік), які працюють на підставі трудових угод. І бюджетна копійка працює добре: впорядковується парк, є робота і платня для людей — та ще й вертається частина у бюджет у вигляді податку.

Тому дуже прикро, коли звучать дорікання, чи потрібно вести подібні роботи, чи не припинити фінансування. Зрозуміло, коли на грані закриття школи чи лікарні, сперечатися, що потрібніше — нелегко.

Так от, повертаючись до потреби фінансувати парк, хочеться зауважити: а які будуть збитки від того, що вкриються ярами гори, на відновлення котрих буде потрібно фантастичні суми грошей. Чи які вигоди від того, що люди мають зручні місця для відпочинку і прибрану територію, і що ми отримуємо від того, що в час, коли проблеми збереження природних ресурсів поступаються місцем проблемам забруднення довкілля і йде нерегульована раптова приватизація, вдається зберегти клаптик цінної львівської землі. Чи хтось може, порахує, скільки коштує те, що про наш парк знають і високо оцінили в США, Канаді, Австрії, Нідерландах, Польщі і що він робить добре ім'я для міста. Недаремно є вислів, що перемога футбольної команди на змаганнях часом дає більше користі державі, ніж перемога армії на фронті.

На причини сумнівів щодо фінансування потрібно подивитися ще з одного боку. Для багатьох мешканців Львова чітко зафіксовані в пам'яті два місця: Високий Замок і музей народної архітектури і побуту (ще його називають Шевченківський гай). Все, що між цими точками, є великою білою плямою в уяві людей. На жаль, така сама біла пляма є в уяві багатьох кого у міськвиконкомі, якому адміністративно підпорядкований парк. Хіба це нормально, що, маючи приймати рішення про подальше фінансування, відповідальні особи по рокові і більше "не мають часу" оглянути парк. Не дивно, що їм рука не підноситься підписувати рішення. Того, чого не знаєш, — остерігаєшся. Але як можна настільки вимотувати нерви тим, хто в буквальному розумінні "тягне на собі" функціонування парку. Кожних півроку звучить пропозиція "іти на свій хліб". В даних умовах такі речі неможливо робити на якій-небудь основі. По-перше, мусять бути люди, які стежать за дотриманням державної політики в галузі охорони довкілля, і вони не можуть перетворитися у комерсантів.

По-друге — "легка" комерція — стоянки, "баракхолки" — особливо поки територія не до кінця захищена законом, може дати дуже важкі наслідки. Час від часу виникає питання — а чим Знесіння краще від Погулянки, Пасік чи інших зелених зон? Нічим. Ціле місто цінне і прекасне, але кожна ділянка по-своєму. В зеленому поясі Львова Знесінська височина має домінуюче положення. Крім того, для цієї території зроблено стільки різних обстежень, скільки маємо мало для якої частини міста. Незаперечна велика історична цінність Знесіння. І, накінець, є люди, котрі реально працюють над збереженням парку. Якщо знайдуться охочі виявити ентузіазм, організаторські здібності, терпіння зайнятися іншими цінними ділянками міста — їм вже буде легше — наш досвід не піде з вітром. З самого початку закладалося, що треба створити модель

відношення до цінних ландшафтів, які розташовані всередині міст і зазнають значного антропогенного впливу, тиску. Згодом така модель може бути поширена у місті, в Україні і поза її межами. Ця проблема виходить далеко за межі Львова. Бо цінні ландшафти так само, як біосфера, чи щезаючі види рослин і тварин, належать не одному місту, не одному народові чи країні, а світові. Тому вирішувати цю проблему необхідно спільними зусиллями людей з різних країн — для обміну досвідом, ідеями і для допомоги.

В економічному відношенні важко не так від браку грошей, як від браку структур, націлених на індустрію відпочинку, рекреацію. Дає себе знаки те, що практично нема інфраструктури обслуговування парку.

Що ж зробила дирекція парку в пошуках виходу з тупика? Власне не хотілось би, щоб складалася думка, ніби пасивно чекається на кращу погоду. Хоча багато людей каже, що єдиний вихід — перечекати теперішній складний час.

По-перше, дирекція поєднує свої зусилля з громадською структурою — фондом "Знесіння", через який простіше нав'язати контакти чи щось здобути, особливо у випадку іноземних партнерів. Варто зауважити, що співпраця з іноземцями не означає позиції власної безпорадності і невміння. Ми глибоко в своїх коренях маємо все, чого нас вчать від нова чужинці. І пошану до довкілля, і діловий підхід, і винесення справ на огляд громади. З нас це дуже вперто витравлювали, і тепер, щоб вижити, стабілізуватися, некомерційним структурам дуже допомагає факт співпраці, гласності. Це додає впевненості, не дає ліквідуватися чи щезнути з горизонту.

На сьогодні найкращі зв'язки встановлені з АТ "Галичфарм" — допомога невелика, але завжди доречна — бензин для пили, машина вивезти сміття, таблиця для знаку, клей або папір.

Від організації COUNTERPART (США) отримано одяг для робітників та інструмент.

В результаті співпраці з польською філією ЕРСЕ виграні кошти на видання брошури про парк.

Співпраця з "Екоправо-Львів" дає можливість хоч якось втручатися в хід подій на території парку з точки зору правового регулювання.

Мережа стежок, місця для вогнища, оглядові майданчики і колиба стають привабливими для людей — це крок до організації платного обслуговування відвідувачів парку.

Зарубіжні поїздки дали змогу вивчити досвід роботи в парках (інша справа, що тут це мало кого цікавить), а також залишити інформацію про місто і новий за формою, але старовинний парк "Знесіння", про зрушення в справі розвитку туризму в місті.

В парку працював експерт в галузі туризму з Нідерландів. В даний час нав'язалася співпраця з Корпусом Миру (США). Поєднуючи публічні акції (впорядкування парку, розваги, нагороди) з уроками екології англійською мовою, з експонуванням реклами фірм, які підтримають святкування своєю продукцією — планується встановити новий підхід до справи підтримки парку — через поєднання інтересів громади, влади і малого бізнесу. На відміну від "важкого року" промислово-технічного бізнесу це повинно поступово наблизити нас до рекреаційного використання парку з максимальним його збереженням. Така акція за участю 25 іноземних громадян (переважно волонтери Корпусу Миру, США), відбулася 2 — 9 серпня 1997 р. Наступними будуть спроби зібрати дані про тих, хто відвідує парк, і про їх потреби в обслуговуванні. Висновки будуть пропонуватися для обговорення фірмами з малого і великого бізнесу, щоб вибрати умови взаємовигідної співпраці.

Хочеться вірити, що проблеми щезнуть, а парк залишиться — для всіх, незалежно від того, який варіант його функціонування підкаже життя. І якщо зараз його підтримує група ентузіастів з громадської організації, лише одне підприємство, лише міська Рада і виконком, якщо парком, незважаючи на складне життя, напевно зацікавилася хоча б кілька львів'ян, та до них долучаються гості міста — то це не так мало і можна сказати — робота не йде на марно — це комусь потрібно.

Олесь ЗАВАДОВИЧ

**ПАРТНЕРСТВО В СПРАВІ ВИЖИВАННЯ І ДОВКІЛЛЯ**

Акція:  
**"ОБЛИЧЧЯМ ДО ПАРКУ"**

Міжнародний табір  
2-9 серпня 1997 р.  
парк "Знесіння"  
Львів, Україна

МЕТА: Відродження втрачених місць парку.  
Зовсім довгою шляхом опинилися між людьми і природою.



Гіпотези, версії

## Терени давнього Львова

(КОНЦЕПЦІЯ ПОТРІЙНОГО ЛЬВОВА З ОГЛЯДУ НА ОСТАННІ ДОСЛІДЖЕННЯ)

Питання про зародження міст на сьогоднішній день є достатньо розробленим у західно-європейській науці, яка досить чітко виділяє три принципові схеми виникнення міст в Європі після падіння Західної Римської імперії: – на теренах колишньої імперії біля знищеного античного центру; – на теренах, де римської влади не було – біля великого культового (здебільшо – поганського) центру; – на вузлових точках торгівельних комунікацій, але і в цьому випадку культовий об'єкт здебільшо був присутнім поблизу.

Якщо з цієї точки зору переглянути проблему виникнення Львова, то літописні відомості щодо закладення міста десь перед 1256 р. Данилом Романовичем Галицьким видаються дещо непевними, а фактичне існування у Львові вірменських надгробків 1130, 1183, 1184 рр., останні дослідження костюлу св.Іоанна Хрестителя (за якими дата його побудови зсувається до XII ст.), а також розкопки на Краківському передмісті (так званий "Золотий лев") тільки підтверджують ці сумніви.

Археологічні дослідження, проведені О.Овчинниковим у 1990-1993 роках на теренах гірської гряди Замкова гора – Кривчиці, виявили надзвичайно добре збережені залишки давньослов'янського городища культового характеру. Виявлений матеріал дозволяє датувати споруду VII – X століттям, а збережені топоніми "Святовитове поле" – класифікувати як капище верховного бога центральних та західних слов'ян Святовита.

На схід від локалізованого капища в селі Кривчиці під стінами кам'яної церкви св.Іллі М.Бандрівським було виявлено культурний шар X – XIII ст. та фрагменти поселення XI – XV ст. Якщо зважати на велику кількість збережених в місцевості давньослов'янських топонімів (гора Хоμεць, потік

Марунька), а також існування в селі Кривчиці одразу двох церков Святого Іллі (святий, яким християни полюбляли підмінати культ Перуна), можна зробити висновок про можливе попереднє існування тут капища слов'янського бога Перуна.

Майже точно на північ від капища Святовита розташована Род-гора (тепер центр села Знесіння), біля якої побудована церква Вознесіння Господнього. За місцевими переказами, що їх записав А.Шнайдер, на цьому місці розташовувалось давнє слов'янське капище Рода і Рожаниці (чому відповідає і логіка посвяти церкви). Археологічні розкопки на Род-горі, проведені у 1985 році О.Корчинським, виявили рештки давнього слов'янського городища житлового характеру.

На південь від Святовитового поля існує пагорб, де стояла давня церква Воздвиження Чесного Хреста. Використовуючи улюблений слов'янами принцип бінарних опозицій, можна припустити, що давньослов'янське капище, яке передувало церкві, було пов'язане з культом смерті.

На захід від Святовитового поля на пагорбі біля гори Льва, де у XVI ст. було кладовище нехрещених дітей, а на початку XVII ст. поставлено костюл Святого Войцеха – на честь християнського проповідника, що загинув від рук поган, археологічні дослідження не проводилися, але виходячи з логіки християнської традиції побудови церков на місці давньослов'янських капищ та використовуючи знов таки принцип бінарних опозицій поганського світогляду, можна з великою долею вірогідності припустити існування тут капища Велеса.

В результаті вимальовується чіткий ромб з чотирьох поганських святинь по його кутах та капищем "бога богів" Святовита в центрі. Цей ромб чітко зорієн-

тований по сторонах світу і первісно був зв'язаний комплексом доріг, причому як діагональних, так і периметральних, вимощених вапняковими плитками. Таким чином, можемо говорити про існування на теренах прадавнього Львова потужного поганського культового центру.

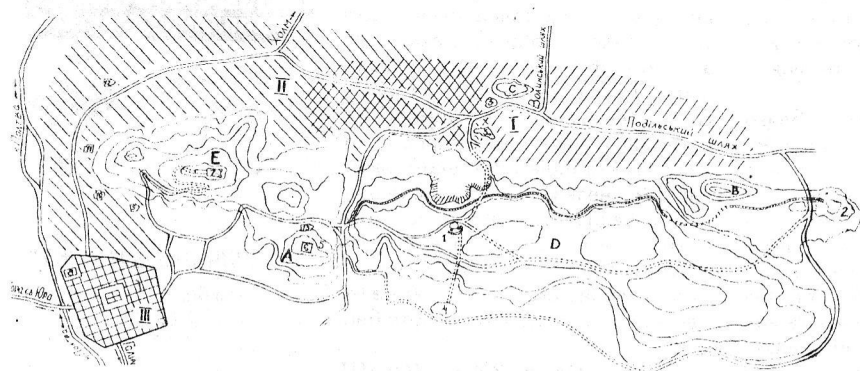
Виходячи з цього факту, а також використовуючи останні археографічні дослідження, та відмовляючись від усталеної точки зору на відомі історіографічні джерела щодо виникнення міста Львова, пропонуємо наступну гіпотезу щодо виникнення Львова.

Перше слов'янське поселення на цих теренах слід локалізувати в районі села Знесіння з дитинцем на Род-горі, капищем "Святовитове поле" і датуванням попередньо між VII – XI ст. Існування цього поселення було тісно пов'язане з обслуговуванням складної розвиненої системи поганських святинь.

Друге поселення мігрує дещо на схід (район Підзамча), себто під захист замку на горі Льва. Ця міграція була зумовлена прийняттям християнства і перенесенням, в зв'язку з цим, оборонної функції з поганського капища на князівський замок. Попереднє датування XI – початок XIII ст.

Коли за наказом Бурундая замок на горі Льва було розібрано, а поселення, очевидно, зазнало серйозних збитків, у 1270 році король Лев Данилович будує новий замок, на Замковій горі, а поселення переноситься на протилежний бік гряди (місце теперішнього старого центру з площею Ринок). Очевидно, саме це, третє перенесення поселення, планомірна розбивка та укріплення третього міста і ввійшли в подальшу історію як "заснування Львова".

Наталія КОСМОЛІНЬСКА,  
Олександр КОСМОЛІНЬСЬКИЙ



- A – Гора Льва
- B – Гора Хоμεць
- C – Род-гора
- D – Знесінська гряда
- E – Замкова гора

- I – Перше поселення
- II – Друге поселення
- III – Так зване "Місто Казиміра"

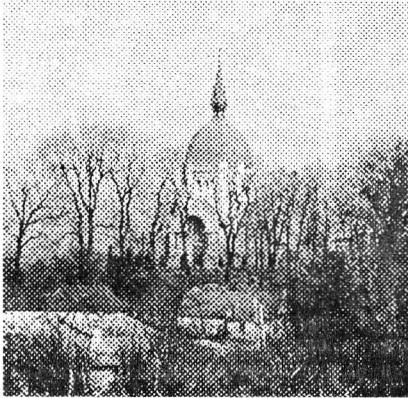
1. Святовитове капище
2. Церква св. Іллі (Перунове капище)
3. Церква Вознесіння (3, За – капища Рожаниці і Рода)
4. Церква Воздвиження Чесного Хреста (капище Триглава?)
5. Капище Велеса
6. Замок на горі Льва
7. Високий замок
8. Нижній замок
9. Костел св.Іоана Хрестителя
10. Церква св. Миколая
11. Монастир св. Онуфрія
12. Церква св. Параскеви-П'ятниці
13. Костел св. Войцеха



## ЦЕРКВИ ЗНЕСІННЯ

Перші церкви у цій місцині з'явилися, без сумніву, ще у княжу добу, але про ці найстарші храми нема ніяких відомостей. Поки що маємо матеріали про дві останні: нинішню муровану Вознесення Господнього і її дерев'яну попередницю, яка проіснувала до останніх років минулого століття. Власне з неї почнемо мову.

Стара дерев'яна церква, яка датується 1602 р., стояла на тому самому місці, де сучасна. Документальні історичні джерела про неї дуже скупи і поки що відносяться до XVII ст. Таким документом є презента з 30 березня 1687 р., якою львівський староста Адам Микола Сінявський дає дозвіл на повіводство до церкви Вознесення Господнього о. Семену Василевичу з наданням відповідних ґрунтових



Церква Вознесення

наділів з правом спадку його нащадкам Іванові та Василеві на вічні часи і звільняє їх від всяких повинностей як громадських, так і замкових. Аналогічний документ відноситься до XVIII ст. Дня 21 лютого 1758 р. Йоахім Потоцький, полковник артилерії коронної, на правах колятора пропонує львівському єпископу Льву Шептицькому поставити на звільнене після смерті о. Івана Жизневського місце — Теодора Прокоповича парохом знесінецьким з підтвердженням надань церкви 1687 р. Адамом Миколаєм

Сінявським. Це, поки що, єдині документи, що мають відношення до цього храму. Дерев'яною Вознесенською церквою вперше зацікавився львівський урядовець і археолог А.Л.Вольфскрон, опублікувавши її вигляд і план у статті про дерев'яні церкви Моравії, Сілезії, Угорщини та Галичини у віденських "Звідомленнях Центральної комісії по збереженню пам'яток будівництва" (Mitteilungen der Central-commission zur Erhaltung der Baudenkmale) за 1858 р. ч.4. Там він її описує як одну з найстаріших пам'яток дерев'яної архітектури Галичини. У тому ж році опис мистецьких пам'яток церкви подав Ф.Лобеський у газеті "Rozmaitości" (ч.42, 43). Про неї згадує і подає рисунок за Л.Вольфскроном Ф.Білоус у своїй книжці "Церкви рускія въ Галициі и на Буковине", Коломия, 1877.— С.158. Її не оминули у своїх працях історики мистецтва Ю.Лепковський, К.Мокловський, Б.Януш та М.Драган.

Аналізуючи рисунки церкви бачимо, що була вона тридільною двоверхою. В плані складалася з прямокутної нави, квадратного бабинця однакової з нею ширини та меншого прямокутного вівтаря. Верх у вигляді четвериків з одним заломом і низькими чотиригранними наметовими дахами без ліхтарів накривали зруби нави і бабинця, вівтар був під двосхилим дахом. Чотирибічні дахи є свідченням архайчності пам'ятки. Верх над емпорою бабинця служив дзвіницею. Будівлю опоясувало піддашша на випусках вінців, вхід був з півдня через прісінок у бабинці.

Всередині стіни мали розписи на теми Старого і Нового Заповіту. Біля вівтаря знаходились образи історичного змісту, зокрема битва з турками і татарами. Перед іконостасом висіла ікона "Вознесення Господне", датована 1652 р. Судячи зі збережених фрагментів живопису цієї ікони, вона була виконана на високому мистецькому рівні. У пресвітерії знаходилася ікона "Розп'яття з ктиторами" 1701 р. Серед інших цінностей — рукописне Євангеліє 1603 р., списане знесінецьким священником Захарією. Найстарший з дзвонів мав дату 1557 р., тобто походить із ще давнішої церкви.

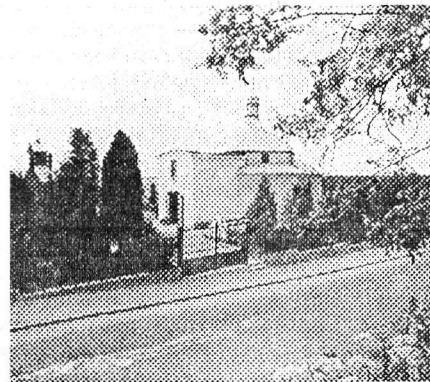
Стара дерев'яна церква у другій половині XIX ст. прийшла до запустіння і упадку, у зв'язку з чим постала потреба побудови нової. У 1888 р. газета "Батьківщина" (ч.39) повідомила, що на Знесінні коло Львова буде муруватися нова церква за планом Василя Нагірного. За невідомими причин до реалізації плану В.Нагірного не дійшло. На засіданні церковного комітету 24 жовтня 1897 р. одногослосно узнано потребу будови нової церкви, оскільки у старій через її поганий стан не можна відправляти богослужень. Комітет ухвалив поставити її на тому самому місці за планом і кошторисом архітектора Владислава Галицького. Листом з 2 листопада 1897 р.

львівський міський деканальний уряд доповідає консисторії про ухвалу церковного комітету в справі будови нової церкви і заявляє, що о. Айтал Билинкевич уже має коло 7000 кор., до 50 кубічних сажнів каменю, а також свого колятора в особі Леопольда Бачевського.

У 1901 р., як поінформувала газета "Галичанин" ч.220, старанням місцевого пароха о. Айтала Билинкевича будова нової церкви поступила настільки швидко, що ще тієї осені буде накрита оцинкованою бляхою. Там же повідомлялось, що будівництво ведеться за планами архітектора В.Галицького. Церква розрахована на 450-500 чоловік, після закінчення разом зі шпилем на бані буде мати 31 м висоти. Стару церкву повністю не розбирали, а обудували новою. Зовні стіни мурували з дикого грубо обробленого каменю, всередині — з цегли. Для мурування стін використовувався місцевий крупнозернистий камінь, для архітектурних елементів (колони, фризи, гзимси, віконні обрамування та інші каменярсько-різьбарські роботи) використовувався дрібнозернистий білий камінь вапняк з Демні коло Миколаєва.

Церква розташована на високому пагорбі, в плані хрестова із слабо вираженими боковими раменами. З півдня до гранчастого вівтарної апсиди прилягає прямокутна захристія. Усі торці просторового хреста завершені щипцями, у бокових — в півкруглих нішах — прорізані вікна з кам'яними заповненнями на зразок готичних масверків. Головний перспективний портал оформлений романськими колонами. Такі ж колони декорують потрійні вікна восьмигранного барабану, на якому спочиває баня, завершена ажурною сигнатуркою з високим готичним шпилем. Вужчі грані барабану оздоблені декоративними вежечками, широкий вінцевий карниз під банею — аркатурним фризом.

Інтер'єр храму вражає своєю оригінальною архітектурою. Компактна квадратна нава розкривається у короткі бічні рамена півциркульними підпружними арками, п'яти яких опираються на підп'ятники у виді голів. Арки несуть на собі доволі масивний восьмигранний барабан, перекритий зімкнутим склепінням з нервюрами готичного рисунку. Нервюри склепіння опираються на капітелі колон в кутах восьмигранника. Бази колон підтримують різьблені в камені голівки ангелів. В основі вужчих граней восьмигранного підбанника влаштовані оздобні консолі,



Церква св. Іллі

на яких, очевидно, мали стояти скульптурні постаті чотирьох євангелістів. Зараз вони малювані у весь зріст в плоских нішах з півкруглим завершенням. Вівтарна частина також перекрита зімкнутим склепінням з нервюрами, що сходяться у різьбленій розетці. При західній стіні нави над головним входом влаштовані невеличкі хори.

Церкву прикрашає низької форми однорядний іконостас з намісними іконами і різьбленими царськими та дияконськими вратами. Намісні образи Христа і Богоматері виконані на дереві і стилево відрізняються від решти намісних св. Миколая і "Вознесення Христового", виконаних на полотні іншою рукою. Образ св. Миколая справа внизу має авторську монограму "Х.Р.", яку можна розшифрувати: Хомик Рафаїл. Рафаїл Хомик був монахом студитом Святоіванівської Лаври на Знесінні і працював у студитській іконописній школі. Він разом з іншими малярами студитами у 1938-1939 рр. розписував церкву на Стариках у Холоєві (Вузлове) на Радехівщині. Таким чином ці намісні образи для знесінецької громади міг малювати Рафаїл Хомик.

Крім іконостасу в церкві знаходиться багато мистецьких робіт відомого скульптора і різьбаря Андрія Коверка (1893-1967), виконаних у 1938 р. На пожертвування Івана і Варвари Станкевичів він виготовив головний престіл, оздоблений рельєфами по боках — "Блудний син" і "Жертва Авраама". На чільній стороні зображений хрест в колі з орнаментом, вище яких стрічка з написом: "Жертва Івана і Варвари Станкевичів Р.Б. 1938". Більш просторий напис з іменами цих жертводавців поміщений на краях накриття престолу:



“За Єпископа Кир Івана Бучка, пароха о. Володимира Харини, жертвою Івана і Варвари Станкевичів виконав Андрій Коверко. Львів”. Його ж різьблена кафедра на горному місці з рельєфом на спинці “Христос Учитель”. У наві на південній стіні від входу висить рельєф “Добрий пастир” з Монограмою “А.К.” Ще однією роботою цього майстра є престіл бічного вітваря при південній стіні наві. На підніжжі вітваря спереду зображено “Хрещення Руси”, по боках рельєфи: “Антоній Печерський” і “Нестор Літописець”. На торці накрита вирізьблений напис: “Жертва Василя Наорлевича, 1938”. Образ Христа в рист у цьому вітварі малював Антон Манастирський, про що свідчить монограма “А.М.” у правому нижньому куті.

При північній стіні наві стоїть вітвар з іконою Богоматері Єлеуси (Замилування) початку XVIII ст. На звороті ікони, мальованої на дошці, знаходиться напис чорною фарбою про рік виконання “1701”, при чому остання цифра писана кирилицею через букву “а”, і монограма художника. Монограма у виді вензеля, тому її можна прочитати у двох варіантах: “А.І.М.” і “А.Л.М.” Останнє хотілося б розшифрувати як “Олександр Ляницький Маляр”. Решта напису не читається. Ця ікона під дерев'яною ризою походить з попередньої церкви.

Стіни церкви вкриті малюванням новішого походження. На східній стіні над аркою — “Вознесення”, на південній — “Благовіщення”, на західній — “Різдво Христове”, на північній — “Воскресення Господнє”, на склепінні над хорами — цар Давид з арфою.

На подвір'ї на південь від церкви стоїть двоярусна стінна дзвіниця з трьома арковими прорізами для дзвонів, збудована, згідно напису, у 1924 р. Брама у формі готичної арки, що веде на церковне подвір'я, поставлена у 1922 р.

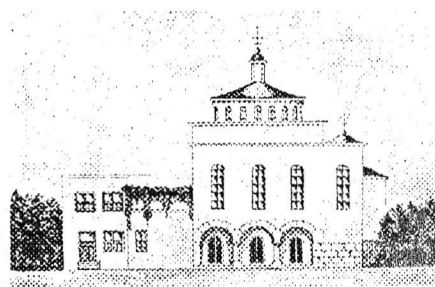
Церква Вознесення Христового на Старому Знесінні збудована в романо-готичному стилі, що є наслідком пануючого в архітектурі того часу історизму та еkleктики.

Тепер коротко про Нове Знесіння. Оскільки старознесенська церква не могла задовольнити потреб цілого Знесіння, тому

новознесенська громада у 1932 р. рішила побудувати свою церкву, якої там раніше не було. Грунт для неї подарувала Анна Марцінків, а архітектор Лев Левинський у 1933 р. виготовив проєкт нової дерев'яної трибанної хрестової церкви. З огляду на будівельний матеріал, з якого вона мала будуватися, магістрат відмовився його затвердити. У наступному році Л.Левинський виготовив новий проєкт, тепер мурованої, трибанної з аркадою довкола бабинця церкви. Але влада далі зволікала з дозволом, находячи різні причини. Оскільки парцеля була замала, старенький Василь Наорлевич пожертвував свій грунт. Магістрат знову заявив, що замало, тоді комітет будови докупив ще третю і четверту парцелю.

До осені 1935 р. фундаменти вимуровали і 3 листопада цього року відбулося урочисте покладання наріжного каменю під церкву Христа Царя. Але у зв'язку з тим, що школа ім. короля Данила втратила своє приміщення, громада припинила будову церкви і взялася будувати школу. Пізніше поставили тимчасову каплицю. Лише з настанням незалежної української держави протягом 1990-1995 рр. на старих фундаментах новознесенська громада спорудила новий храм, посвячений в честь Преображення Господнього. Він хрестовий, одноканний, без аркади, запроєктованої Л.Левинським. На даний час продовжуються оздоблювальні роботи в інтер'єрі. Церква стоїть на розі вулиць Ковельської і Горіхової.

Володимир ВУЙЦИК



Нереалізований проєкт церкви на Новому Знесінні. Арх. Лев Левинський

## Хто був автором проєкту церкви на Знесінні

В середовищі львівських мистецтвознавців та архітекторів побутує думка, що автором проєкту церкви був відомий архітектор Василь Нагірний, хоча в деяких виданнях блукає повідомлення, що храм запроєктований Євгеном Нагірним. Євген Нагірний не міг бути автором проєкту хоча б з огляду на свій юний вік на поч. XX ст., тоді коли для першого твердження підставу, очевидно, склали публікації в пресі, зокрема газета “Батьківщина” у 39 числі за 1888 р. повідомляла: “...нова церква буде муруватися за планом Василя Нагірного”. Знайдені в Центральному державному історичному архіві України у Львові матеріали дозволяють піддати сумніву авторство Василя Нагірного щодо церкви на Знесінні.

Відомо, що нова церква вимурована навколо старої дерев'яної. Виглядає, що громада почала збір коштів на цю потребу десь на початку 70-х років XIX ст. Так, в документах про майновий стан церкви засвідчено, що в 1872 р. подаровані облигації на церкву, в 1884 - громадська рада подарувала 100 золотих на будову церкви.

24 жовтня 1897 р. відбулося засідання церковного комітету в Знесінні під головуванням пароха Анатолія Билинкевича та у присутності колятора церкви Леопольда Бачевського. На засіданні “одногослоно узнано конечно потребу поставлення нової церкви парохіяльної, бо в донерішній з приводу її старості вже від давна з'являються такі пошкодження, що в короткому часі не можливо буде служити богослуження або для яко-такого вжитку, потреба дуже значних репераций”. Комітет ухвалив “поставити церкву на тім самім місці після плану і конторису г. Влад. Галицького”. Вже 2 листопада 1897 р. рішення комітету було скероване до деканату разом із супроводжувальним листом за підписом пароха Билинкевича, в якому сказано, що “до рішення комітету церковного додається викінчений конторис”, а далі детально описані наявні та передбачувані кошти на будову. Цього ж дня був надісланий лист львівського міського леканального уряду до греко-католицької Митрополитальної консисторії, до якого додавались “1). Звіт уряду парохіяльного в Знесінні, 2). Ухвала Комітету церковного в справі будови нової церкви, 3). Плани на будову з заявою, що о.А.Билинкевич має коло 7000 готових грошей, 50 сажнів каменю налупаного на ерекціоноальному ґрунті і Леопольд Бачевський прихильно ставиться до монументальної будови”. На жаль, в архівній справі з додатків зберігся тільки перший. Відсутність планів не дає змоги порівняти їх з існуючою спорудою храму.

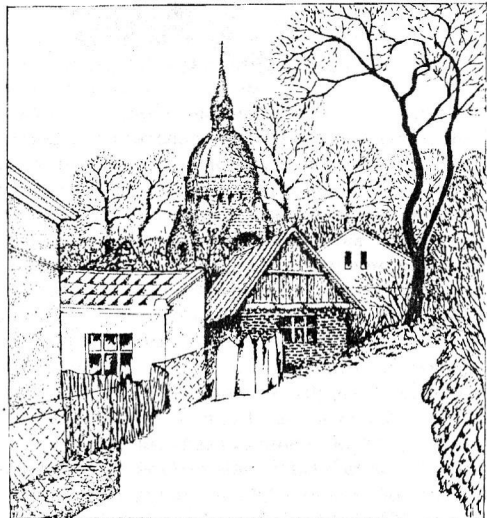


Рис. П. Гранкіна

Проте, публікація в рубриці “Новинки” газети “Галичанин” за 1901 р. підтверджує авторство: “Побудова нової церкви в Знесінні... за планами зодчого п. Владислава Галицького”. Тут же йдеться про зовнішній вигляд церкви, згадки про стару дерев'яну, про віддану працю отця Анатолія Билинкевича і, що дуже важливо, про скоре завершення будівництва: “...якщо тільки добра погода буде сприяти, пастушить ще піє осені накриття її бляхою”.

Отже, за даними архівних матеріалів та газетної інформації можна вважати, що автором проєкту існуючої церкви Вознесення Господнього у Львові був архітектор Владислав Галицький.

Мар'яна ДОЛИНСЬКА



## ДВА ОПИСИ ОДНІЄЇ ЦЕРКВИ

“Tempora mutantur et nos mutamur in illis” (часи міняються і ми міняємося з ними). Як часто приходиться на гадку цей вислів, коли занурюєшся в давнину під час звичайної прогулянки містом.

Львоє, древній Львоє! Століття пронеслися над тобою, змінили твій лик. Блискавкою у пам'яті проноситься згадка з далекого дитинства: ось на цьому місці був скверик, де гуляли з бабусею, а цей пустир уже щільно забудовано... Свідчення старих львів'ян і архівні документи примушують замислитись над долею зниклих пам'яток Львова, а надто — про стару Вознесінську церкву. Древня дільниця Знесіння завдячує назвою власне церкві, про яку збереглися письмові згадки пізнішого часу — з початку XVII ст. У часах облоги Львова 1648 р. стара дерев'яна церква згоріла. Її відбудовано, потім на початку XX ст. зведено муровану церкву (за Шематизмом 1906 р. мурована 1902 р., за Шематизмом 1931/32 рр. — у 1903 р.).

Нещодавно серед документів Центрального державного історичного архіву України, м. Львів, було виявлено документ другої половини XIX ст., писаний “язичієм”, — докладний інвентарний опис власне дерев'яної Знесінської церкви з монастирем, господаркою, реманентом тощо. Цікаво порівняти наведений матеріал з розвідкою Вольфскрона приблизно того ж часу. Не вдаючись до детального аналізу, пропонуємо допитливому читачеві фрагменти обидвох описів втраченої пам'ятки львівської історії й архітектури.

Орфографію та стиль україномовного документу збережено, натомість “язь” передається як “і”, пропущено “ь” в кінці слів.

### ІНВЕНТАРНИЙ ОПИС ЦЕРКВИ ВОЗНЕСІННЯ У ЛЬВОВІ

I. Церковь Вознесенская на крест збудована з соснового, ялового і дубового дерева — поверху гонтами обита — по середині с вежичков без креста — інших чотирьох рогах суть железный крести — 8 старих латаних окон пропускають шпарко солнечных лучи и дневное світло. Вхід до неї через двери поединчи деревянные, котрыи лихий замок и инное укутье мають. До церкви приперає закрістія з одним оконцем кратами снабдженем и халупка з нейже ся входить до пивниці Церковця сія для старости своей розваленію близька яко уже свідчить підпора в ней коло иконостаса знаходящаяся...

II. Колокольня с дерева сбудована стара — в ней же дзвонов [4]...

VIII. Монастир деревяный будинок воколо підмурований під стріху муром на одну цеглу с дахом гонтами побытим — нимже кімнат чотири с шістьма окнами, дві маленькі сіни и ганочок перед сінями, с тилу пребудовани ліка.

Цілий будинок старий грозит розваленієм...

XI. Кухня (или пекарня). На восток недалеко од церкви будинок деревяный добрый під соломов, внимже по одной стороні кухня из другой комната, цілий будинок с чотирма шклянными окнами и одним комином, из заду прибудована шопа...

XIII. Стайня на корови. Будинок деревяный, из заду пекарні 15 кроков, під соломов досить добрый, на двоє переділений, с двома дверми, в одном отділі стайня на корови, в нійже ясла та й нова драбина, в другом отділі шопа на солому або сіно.

XIV. Студня. Будиночок під соломов за стайнев зараз, в нимже студня, перед тимже корито на воду.

XV. Спіжарня — возовня — стайня. Рівно с монастирем а потом на гумні. — Будинок деревяный, праві новий, під дахом соломьяным с павалью деревяною в немже отділів три...

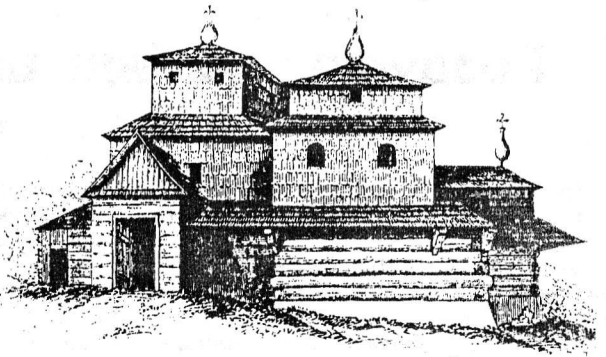
XVI. Хлів на безроги будинок під соломом с дерева добрый

XVII. Стодола будинок під соломом с двома засіками новий

XVIII. Урудіє господарское и фабричное

Центральний державний історичний архів України, м. Львів Ф.201 — Греко-католицька митрополічна консисторія, оп.5, спр.346, арк.1-4.

Оригінал. Публікується вперше.



силій Великий, в арочному півколі можна побачити Христа з розпростертими обіймами. На дверному косяку зліва святий диякон Стефан і Лаврентій, на крилах — надзвичайної краси та динаміки архангел Михаїл у натуральну величину. На жаль, художник — невідомий, і не можна встановити, звідки він, хоча манера і колорит нагадують найвідоміші твори північно-італійської школи.

Вівтарі, які є у притворі та перед іконостасом, використовуються згідно з правилами кожен окремо, на честь святого, якому вони присвячені. Східна (неуніатська) церква має лише один вівтар, перед яким служиться лише раз на день.

Престол перед вівтарем біля царських врат служить проповідникам за амвон — від гр. ἀναβαίνω, лат. lectorium. Як видно з цих старих назв, у старих християнських церквах були підвищення для читання євангелій і послань, завжди з-за грат чи шаф, якими хор відокремлювався від нефу.

При огляді церкви можна помітити, що стіни були розмальовані, проте, на жаль, практично не можна роздивитись жодного зображення, якими раніше було прикрашено стіни. Нинішні розписи не є прикрасами, і єдине, що би тепер вартувало уваги, це те, що мало б залишитися там, де була церква після перемоги Собеського над татарами.

На стелі крізь живопис ще видно склепіння, які надають пресбітерію вигляду купола, що являє собою високе хрестове покриття з чотирикутним отвором (ліхтарем) посередині.

Зовнішній вигляд церкви за своєю структурою точно відповідає її внутрішньому плануванню. На кам'яному фундаменті, який служить надземним цоколем, розміщена масивна блокова будівля, без дощової чи гонтової обшивки, яка підноситься аж до “стрілкового” даху, що лежить на ласких бійницях, і, таким чином, ціла будівля якби оточена галереєю, що завертає за ріг, прилягає до передсінку південної сторони та творить практично “міжпростір”, не призначений і невідповідний для знаходження людей. Над галереєю стіни будівлі вкриті гонтом, стоять на майже однаковій висоті нижнього ярусу, але оточені ще двома відокремленими перекриттями і творають ще два нижні поверхи, вкриті гладким шатровим дахом з куполом із бляшаною маківкою, верхівка якої увінчана грецьким хрестом.

Переклад з німецької за: Adolf Leopold Ritter v. Wolfskron. Über einige Holzkirchen in Mähren, Schlesien und Galizien // Mitteilungen der k.k. Central-Commission zur Erforschung und Erhaltung der Baudenkmale. III. Jahrgang. — April 1858. — N 4. — S. 90-92.

Наталія ЦАРЬОВА

... ВИД ЦЕРКВИ ВОЗНЕСІННЯ У ЗНЕСЕННІ, села біля підніжжя північно-східного схилу Піщаної гори, що знаходиться у межах міста Львова. Церква складається... з трьох основних частин, які, згідно з правилами грецької церкви, мають своє ритуальне призначення. Через маленький передсінок з південного боку — вхід до так званого притвору (17,6 завдовжки, 16,9 завширшки), який має відділення — як раніше матронеум у північному нефі романської базилики, — призначене для жінок; очевидно тому ця частина називається бабинець — від старих жінок, що стояли у цій частині, в той час, як молоді жінки, дівчата та діти мали своє місце. Двері з західного боку цього приміщення ще донині використовують не часто, бо звичайно прислугуються центральним входом. Вище — вузький емпорій, що служить для співаків хору, звідси ж стрімкі сходи ведуть на дзвіницю, яка знаходиться над самим покриттям бабинця, створюючи своєрідну вежу. Її східна стіна має діаметр 8,5, розширюючись до приміщення, призначеного для мужчин (14,6 завдовжки, 16,9 завширшки); це знову відповідає старому сенаторієві, але тут ті, що моляться, звернені до вівтаря окремо. Перед пресбітерієм з високим вівтарем знаходиться мальована стіна, іконостас, що складається з двох дверей, куди мають право зайти лише священослужителі та королі, тому вони й називаються царськими вратами, тоді як ліворуч вільно входить дияконам. Пресбітерію має дуже чіткі виміри та являє собою правильний чотирикутник розміром 10,6 вздовж і вишир. Вівтар знаходиться посередині святилища через відсутність звичайної конхи чи абсиди і звернений не на глуху стіну, як у латинській церкві. Мала стінна шафа служить для зберігання церковного одягу та приналежностей для служби, бо властива захристія відсутня. З боків і між обома дверима іконостасу знаходяться менші вівтарі з добрими живописними образами, проте з них (образів) можна бачити лише голови та кінцівки, бо згідно з східним звичаєм вони покриті посрібленими та позолоченими дамаськовими пластинами, подібними до шат, якими звичайно латиняни прикрашають зображення святих.

Гідними уваги є також образи на дверях до вівтарного приміщення. На царських вратах, закритих позолоченою решіткою, знаходяться по боках святий Іоанн Златоуст і Ва-



## Роздуми, навіяні цвинтарем Старого Знесіння у Львові

Звичайна історія, яких у житті безліч..., але повз яку не можна проходити байдуже.

Були знаючі, співчуваючі, вороги і захисники, спостерігачі та ініціатори подій. На щастя, час з твердої своєї шкаралупи, як зерна з горіха, вилущив людей діючих, котрі стали в обороні давнього львівського цвинтаря. Чекала його трагічна доля – ліквідація з метою звільнення місця для запланованої колись давно спортивної зони “Динамо”. З 1960-х років цвинтар закрили для поховань. Частина гробів вже усунули при спорудженні лицетарського з'їзду. Залишалася “дрібниця” – почекаати 25 років – все ж цвинтар.

З розмови на цвинтарі (1980 р.): – Якщо прийдуть з бульдозерами – візьмемося за руки, станемо перед ними – зупинимо. – Хіба це допоможе – дочекаються в кращому разі, аж втратимо сили і підемо геть. – Що ж ми за люди? Або боїмося, або не віримо в себе.

З ситуації на цвинтарі (1970 р.): Кожного року, потаємно, на 1 листопада і на зелені свята, “хтось” вішає вінок з калини чи дубового листа на кам'яну стрілецьку могилу. Ще хтось запалює свічку. Відправ, зборів нема. Лише ці мовчазні акції. Такий час.

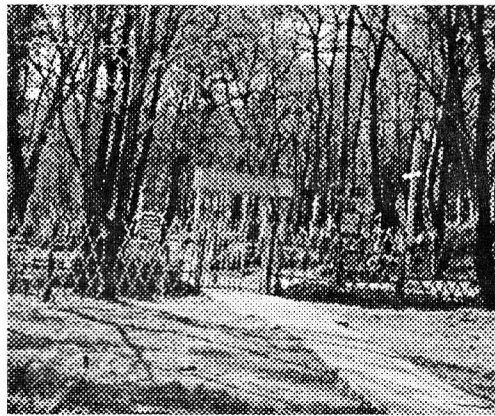
З розмов з старознесінчанами (1989 р.): – Що ти знаєш – тобі пальці між двері не пхали, ані голки під нігті, а я не хочу, щоб вулики терпіли – лиші людей в спокої. – Дивися, наробиш ще гірше – покажеш могилу – знищать, знаку не буде, а так можливо вистіють.

Трохи з історії. На кадастрових картах, датованих 1850 роком, позначено цвинтар Старого Знесіння (ЦДІА у Львові, фонд 186, оп. 1, 8; фонд 146, опис 13). На тих самих картах є ще один цвинтар – на пагорбі біля церкви Вознесіння Господнього. Він значно давніший – плита з написом, яка тепер є на подвір'ї церкви і правдоподібно походить з цього цвинтаря, оцінюється археологами як свідок XVI–XVII ст. Відомі розпорядження австрійського уряду від 1873/74 рр. про скасування поховань біля церков, в костелах і в межах поселень, очевидно не завжди виконувалися ретельно, особливо поза межами міст. Тому орієнтовно до кінця XIX ст. на Знесінні існували два цвинтарі, хоча поховання велися на одному з них – новішому.

З розповідей мешканців Знесіння посередині цвинтаря був дубовий хрест, біля якого правилося на Великдень. Навколо цвинтаря була загорожа з дубових стовпів та дрогоу, на вході – брама, хвіртка і дзвіниця – з одного боку, а хата грабаря, комора і трупарня – з другого. На жаль, не вдалося знайти старі фотографії з видами цвинтаря.

Вуличка, від якої починається цвинтар, мала просту, розумну, і промовисту назву – Цвинтарна. Пізніше вона практично перетворилася у вул. Пустель-

никова, яка тепер називається вул. За-клинських. Немає вже двох великих гір, поміж яких притулився цвинтар – їх забрали на пісок, і тепер залишилися два піскові кар'єри, які успішно використувували як звалище промислових відходів і смітник. Розбудовується східний сусід цвинтаря – монастир монахинь зі згромадження св.свщм. Йосафата. На підході від Високого Замку, з західної сторони – бовваніє комин колишньої цегельні – пізніше склозаводу. У своєму виродженні людська думка



Вхід на кладовище. Фото

сягнула рівня “практичного” використання недіючого цвинтаря – на ньому “зберігали” винесені з склозаводу пляшки. Важко повірити, але люди стверджують, що для розваги на цвинтарі стріляли – після другої світової війни околиці Високого Замку були обліплені військовими частинами.

Сумна доля Личаківського, Янівського та інших цвинтарів не обминула цвинтар Старого Знесіння. Щезли кращі зразки кованих та кам'яних хрестів, надгробних пам'ятників, понижені і відкриті гробівці. Перед цвинтарем насипали гору сміття, перемішаного з землею. Висота утвореної таким чином дамба, яка перекривала відтік води, сягала 4-х – 5-ти метрів. Часто крайні могили затоплювалися.

Поширювався цвинтар в глибину гір, у південному напрямку. В горішній частині ховали людей, померлих від холери. За результатами проведеної інвентаризації, на цвинтарі налічується понад 1050 могил. Площа основної частини – 1,04 га, охоронної зони – 4,7 га. Структура цвинтаря збережена добре. Гірша справа з надгробками та елементами рельєфної пластики і скульптурами з вапняку і пісковика. Характерними для передміського цвинтаря є надгробки народного (регіонального) стилю – біля 20-ти, хоча зустрічаються типові для початку 20-го ст. пам'ятники, що ставилися на великих міських цвинтарях. Це, зокрема, надгробки, виготовлені в майстернях відомого у свій час скульптора Л.Тировича, роботи якого є на Личаківському цвинтарі.

Період новітнього мистецтва представлений цікавими зразками в стилі модернізму – 24 пам. та конструктивізму – 7 пам. Зустрічаються роботи в стилі модерн – 5 пам. Історизм представлений 16-ма пам'ятниками.

Є дві роботи сецесійного стилю. З найдавніших пам'ятників зберігся один в стилі класицизму (похована Анна Кесельрінг, 1867 р.).

Всього пропонується поставити на облік 11 пам'ятників, 38 варті уваги як цінні фоніві.

Особливу увагу привертають нагробки, що мають історичну цінність.

Серед них могила Катрі Лотоцької – голови місцевої філії “Союзу Українок”, п. Крїлика – голови товариства “Просвіта” на Новому Знесінні та активістів цього товариства – п. Головка, п. Лужняка, п. Сіяка, Йосипа Кирилюка, Петра Куртяка, котрий очолював “Просвіту” на Старому Знесінні. П.Куртяк багато допомагав закінченим зі згромадження св. свщм. Йосафата, передав їм свій будинок близько церкви Вознесіння. Спільна могила сестер-йосафаток на знесінському цвинтарі є недалеко від могили їх добродинця. До діячів “Просвіти” належав також п. Буя. З добродіїв-меценатів маємо поховання Петра Луна – будівельного підприємця (мости, шляхи сполучення).

Збереглася родинна могила колишнього місцевого пароха о. Айталья Билинкевича.

Історично цінним є гробівець в'язнів Талергофу – поруч з Терезином – одного з найбільших концтаборів на території Австрії у роки першої світової війни. В цьому гробівці поховані місцеві знесінчани – москвофіли. Згадки про них є в “Талергофському альманасі”, 1-й випуск, стор. 85-86, Львів, 1929 р.; 4-й випуск, ч. 2, стор. 45, Львів, 1932 р.

Немає поховань менш чи більш важливих. Дорога пам'ять про кожному “найзвичайнішу” людину. Це не просто слова... Кілька років тому зелені свята припали на 21-го червня. Як звичайно, відвідувалося могилу Січових Стрільців, а також могили рідних та близьких, знайомих. На цвинтарі багато запущених поховань, до яких вже ніхто не приходив. На одному з них затримався погляд. Під розципенням мохом проступив напис: Корнеля Гладій з Слюсарчуків + 21.VI.1930 р. До сьогодні важко знайти інше пояснення, ніж те, яке промайнуло тоді в думці – душа покликала до себе, щоб не бути вічно самотньою – хоча б в річницю смерті. Після цього, хоч раз чи два на рік, вже є кому прийти до могили Корнелі. Вічна пам'ять.

Багато старих, “корінних” прізвищ серед написів на могилах: Вертипорох, Чухрай, Шутка, Кошулинський, Панчишин, Вадик, Махницький, Терлецький.

Особлива історія стрілецького похо-

вання. Крім могил окремих людей, що були в лавах Українських Січових Стрільців – Івана Сметани, Івана Вегери, є на цвинтарі Старого Знесіння братська військова могила стрільців Української Галицької Армії, полеглих в боях на Знесінні в грудні 1918 р. під час українсько-польської війни. Один з локальних боїв спалахнув недалеко від залізничних мостів біля перетину вулиць Польової та Старознесенської. Група українських вояків, яка з'явилася з болотистих рівнин над р. Полтвою, натрапила на позицію поляків, що була між згаданими мостами. Стрільцям довелося залагти на відкритій місцевості біля ставка, на місці, де сьогодні стоїть завод залізобетонних виробів N 2. В цьому бою полягло біля 30-ти УСусів, котрих пізніше поховали на цвинтарі Старого Знесіння. Це єдина у Львові незруйнована могила УСС – бійців УГА.

В 1930-ті роки (орієнтовно 1935–38 рр.) з ініціативи української громади Знесіння було зібрано кошти і спору-



Стрільцька могила 1918 року

джено пам'ятник у вигляді піраміди з дикого каменю, увінчаної стрілецьким хрестом. Під хрестом вмурували стрільно (гільзу від снаряда) – так було прийнято для військових поховань. Про військові дії на Знесінні у 1918 р. згадується в публікації О. Кузьми “З історії одного курія” у Календарі товариства “Просвіта” на 1926 р.

А тепер звернемося до спогадів 87-річного мешканця Старого Знесіння – п. Юліана Шутки, людини, котра у 8-річному віці була свідком і учасником описуваних подій.

“Поляки мали дуже великі претензії до Львова, а до Пилсудського молилися як до Бога... Легіон був, оборонці Львова. Їх ту було в селі, було багато. Всі паркани попалили, бо грітися треба було, а вже морози були. Тут на Знесінні ні одного пса не було – всьо поляки з'їли.

Круг міста Львова були українці. Оточили цілий Львів і так пригнобили поляків, що ті блідий вигляд мали, дуже блідий... Щоби не тратити патронів надар-

мо, українці голодом хотіли знищити поляків. Стрільці в одностроях були рідко, ніякої форми не було. Знаків не мали, хто вони є – цивільні. По вишивці і по стійці знали, що то наш. І ще й без зброї: “Там собі знайдеш!” – казали. Бо не було. Тільки де-куди, старшини переважно, мали такий пояс, і навіть пам'ятаю, з дерева на пістоль чохол. З дерева, бо другого виходу не було. А пістоль такий великий, що треба на руку класати, щоб вистрілити цільно – в одній руці тяжко”.

Один з боїв відбувся на Знесінні, недалеко місця перетину теперішніх вулиць Польової та Старознесенської. Оповідає самовидець: “Поляки залагли між двома мостами: залізної дорога і залізної дороги. Мости – десь зі 7 м висоти... А тут гора Рота, і як стріляли там, в долині, то ехо відбивалося від тої гори, і українці думали, що поляки на горі сидять. Стрільці українські залагли 150-300 м від того місця, де поляки сховалися. Там був став, обсаджений плакучими вербами...

Доступу до них не було, щоб їм їсти дати. Ночою дівчата якимось способом там їм підкидали хліб, і то шнурочком – знаєте як? До шнурка стометрової довжини хліб прив'язали і тягнуть його до шанців і назад, і знову другий хліб. Інакше ні, бо під обстрілом є місце.

Здобути польську позицію було неможливо – самі болота, місце відкрите, а поляки сховані за насипом. Найближче до тих мостів добіг, залагаючи, один стрілець. Десь метрів за 50 від засідки лишився лежати. Так вони там погнули: котрий в окопі, котрий на полі. П'ять днів не дали поляки навіть доступити до них – трупи лежали і почорніли, зачали ся псути.

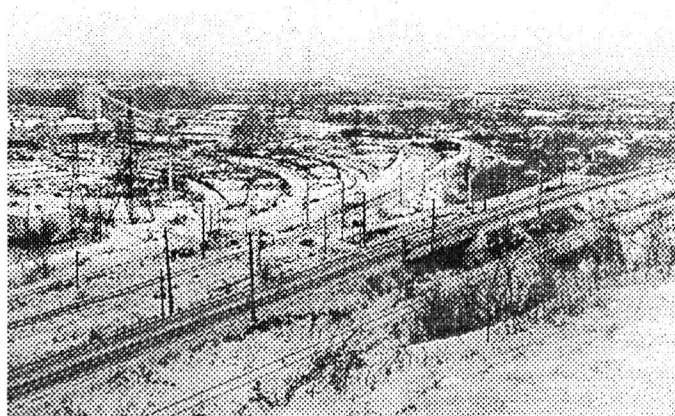
Списки полеглих ніхто не тримав, бо боявся. Бо то, борони Боже, гміна забороняла, міліція польська нюхала від рана до вечора... У церкві священник просив всіх людей: “Втікайте від мене і дайте мені жити!” – так переслідували. А хто якісь документи тих стрільців навіть коли мав, то би не тримав – кожен за життя воював, що нині є, а завтра мене нема.

Похоронили стрільців тут на Знесінні, на цвинтарі. А пізніше зачали люди по горах камінь збирати, і як було його вже досить, то купили цемент і поставили пам'ятник стрільцям, і хрест такий, як має бути.”

Не пошкодувавши життя у боях за волю свого краю, стрільці вдруге вступилися за рідну землю – на цей раз силою свого духу підтримали тих, хто боровся за цвинтар. Власне стрілецька могила була одним з вирішальних аргументів у боротьбі за збереження цвинтаря.

Рішенням Львівського міськвиконкому від 17.05.1990 р. N 209 цвинтар взятий під охорону.

Рішенням Львівського облвиконкому від 21.05.91 р. N 249 стрілецька могила на цвинтарі Старого Знесіння у Львові занесена до списку пам'яток археології, історії та мистецтва Львівської області. Над проектом відновлення цвинтаря працювали архітектори з “Містопроект”, “Львівської політехніки”, “Укрзахідпроектреставрації”. Проект фінансувався через обласну історико-просвітницьку організацію “Меморіал”.



Місце українсько-польського бою. Фото 1991 р.

Архітектори радили подумати не лише про цвинтар, а й про навколишні гори. Так від маленького цвинтаря почалася історія ландшафтно-історичного парку “Знесіння” – прекрасного хребта гір, що тягнуться від Високого Замку на схід, до Кривчиць. У назві парку було відроджено давню назву села Знесіння, яке розкинулося від гір аж до долини Полтви.

Нам ще дуже мало відомо про цей старовинний цвинтар. Потрібно вести пошук в архівах, бібліотеках, серед старих мешканців. Це робота для учнів, фахівців, людей різного рівня. Львів'яни можуть пошукати серед своїх приватних архівів, школярі можуть допомогти розшукати родичів тих, хто похований на цвинтарі. Поступово потрібно відновлювати могили.

Захований між яром з потічком і схилом старого кар'єру, цвинтар неповторний у променях сонця, що нахиленими стовпами світла підпирає дерева, і багряними знаками позначає могили, хрести, листя. Цвинтар таємничий в осінній мряці, з якої в задумі виглядає чорне мокре гілля дерев.

Небагато людей, мабуть, бачили хрест, обхоплений стовбуром дерева – запаморочливий поцілунок життя і смерті.

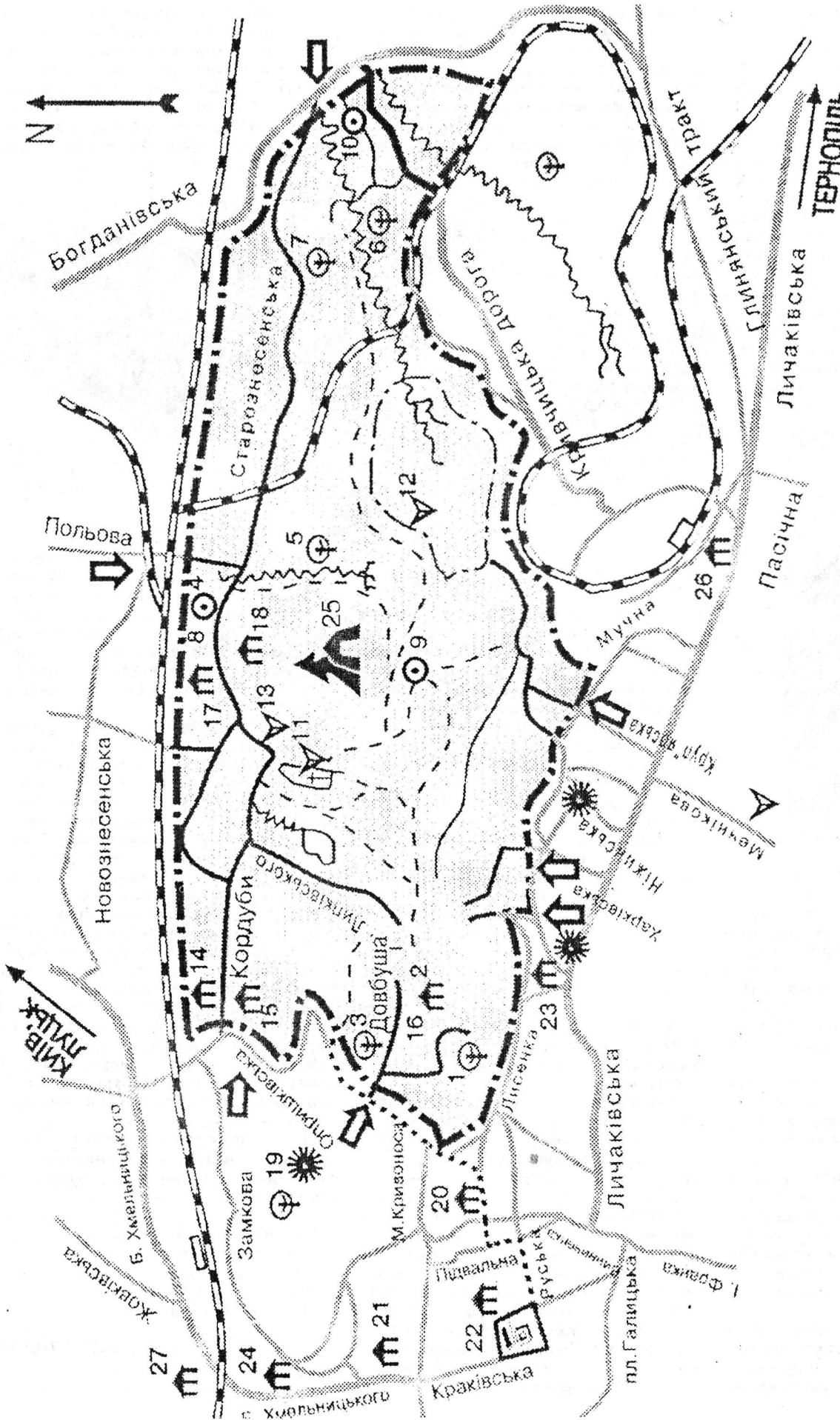
Місце, де можна відчутися поза метушню буднів, задуматися над життям і згадати мудру думку надмогильної епітафії:

“Затримайся, подорожній...”

Мене це вже спіткало  
І вас теж не мине,  
Я тепер вже вдома,  
ви – в гостях ще...”

Олесь ЗАВАДОВИЧ





### ПЛАН-СХЕМА РЕГІОНАЛЬНОГО ЛАНДШАФТНОГО ПАРКУ «ЗНЕСІННЯ»

- |                          |                                  |  |
|--------------------------|----------------------------------|--|
| 1. Парк Стара Стрільниця | 10. Церква св. Іллі              | 19. Парк Високий Замок                   |
| 2. Костел св.Войцеха     | 11. Цвинтар Старого Знесіння     | 20. Порохова вежа                        |
| 3. Гора Лева             | 12. Скansen "Шевченківський гай" | 21. Церква св.Миколая                    |
| 4. Гора Баба             | 13. Монастир св.Йосафата         | 22. Площа Ринок                          |
| 5. Потік Глибочий        | 14. Лікero-торілчанний завод     | 23. Костел св. Антонія                   |
| 6. Потік Хоμεць          | 15. АТ "Галичфарм"               | 24. Монастир св.Онуфрія                  |
| 7. Гора Хоμεць           | 16. Гора Стефана                 | 25. Міжнародний табір 2-9 серпня 1997 р. |
| 8. Поганське калище      | 17. Церква Вознесіння            | 26. Церква Покрови                       |
| 9. Світовидове поле      | 18. Вілла поч. XX ст.            | 27. Церква Параскеви-П'ятниці            |

## Регіональний ландшафтно-історичний парк "Знесіння" Проект генерального плану розвитку

В межах північно-східного простору околиць Львова збереглася архітектура природного каркасу, архітектурно-просторова та планувальна структура історичних поселень Знесіння та Кривчиць, закладених ще з часів докняжого та княжого періоду, з їх системою східних оборонних рубежів на підступах до міста. Це традиційна для історичного Львова малоповерхова однорядна забудова, в тканину якої вплелися садово-палацові ансамблі, вілли, котеджі, фільварки, дворики, блокова забудова однорядних кам'яниць поч. ХХ ст. в ансамблях вулиць зі сторони південних схилів.

На зрізі виконаних досліджень, що передували проектній пропозиції, розробленій авторським колективом ПКО "Львівська політехніка" та кафедри містобудування ДУ ЛП, прочитується відгадка таємниць кожної височини, кожного узгір'я, долини, потоку, джерела та протрасованих людиною зв'язків між ними — сліди пам'яті історії, які зберегла в собі Знесінська земля.

Знесіння хочеться бачити як Центр дитячого дозвілля та виховання. Усе, що є цікавого і цінного, — віддати дітям. На цій основі закласти умови різноманітної палітри розваг з метою набуття знань, а відтак і формування національного світогляду, прокладаючи місток в майбутнє через пізнання законів природи, історії рідного краю, сліди яких розкидані по Знесінню від найдавніших часів минулого до сучасності.

Головні запрограмовані дійства супроводжуються екскурсійно-туристичними маршрутами паркових алей, доріг, стежок, накладеними на канву геопластики землі Знесіння з її музеями під відкритим небом.

Найближчим маршрутом, що прилягає безпосередньо до центральної ділянки львівського середмістя, є колишнє "Верхнє Корсо", яке в даній програмі отримує нове дихання. Починається цей маршрут з головного входу на Губернаторських Валах до головної алеї парку Високий Замок, яка знаходиться на одній відмітці з верхнім вододільним плато Знесіння. Головним чином це стосується природно-заповідного комплексу гори Піщаної (Лева), поряд з якою розмістилася пам'ятка природи та археології — гора Стефана, пам'ятка сакрально-оборонної архітектури — костел Войцеха, пам'ятка садово-паркового мистецтва XVIII-XIX ст. — палацово-парковий ансамбль Стара Стрільниця. Разом з Високим Заком, та, в минулому, бальнеологічним закладом "Кисельки", розділених вул. Опришківською, цей комплекс складає єдину систему і формує собою головний і найбільш активний вхідний напрямок парку Знесіння, який знаходиться на відстані 10-15-хвилинної доступності. За Сен Марком ("Соціалізація природи", Париж, 1970) подібні рекреаційні об'єкти за таким критерієм доступності набувають найвищого рангу цінності. Запропонована реставрація серпантинного спуску з верхньої алеї-корсо Високого Замку до вулиці Опришківської в напрямку до "Кисельок" АТ "Галичфарм". Легкий пішохідний місток продовжує алею-корсо з виположеною терасою гори Лева. Тут, при вул. Опришківській — Кривоноса формується обслуговуючий центр з відомчим готелем за рахунок реставрації будинку над скарпою. З півніжжя заповідної

зони гори Лева виносяться дисгармонійні нагородження гаражів. Як заміна пропонується паралельно з процесами рекультивації спотворених гаражами схилів закласти сади-тераси для огляду та догляду експозиції відкритих геологічних нашарувань, унікальної рослинності, а може й фауни заповідної території гори.

Гаражі і автостоянки з експлуатованими садами-терасами на дахах, враховуючи перепад рельєфу, є можливість розмістити в структурі кварталу.

Аванзону входів у парковий простір розвивають вул. Довбуша, Стара Стрільниця з експозицією геологічних відслонень неогенових пісків та вул. Ліскова (Лісна) на південній експозиції схилів від "Нижнього Корсо", що проходить вулицями Лисенка, Піскової.

Як дисонуючі і функціонально несумісні з територією даного комплексу, пропонується винести і такі об'єкти, як гаражі ВО "Система" та база військової частини. Відкриваються сліди колишніх каменоломень. Їх пропонуємо ввести в інтер'єр дитячого театру-студії з музеєм геологічних відслонень, який через підземну галерею повинен мати вихід на відкриту царинку дитячого співочого поля в амфітеатрі півніжжя гори Стефана на початку вул. митр. Липківського. Тераса, звільнена від військової частини, має стати об'єктом детальних археологічних досліджень з формуванням на ній музейно-тематичних садів пізнавального характеру.

Існує гіпотеза, що десь тут знаходилося місце поклоніння — поганське капище та городище. А відповідно, на сході, де сьогодні церква св. Іллі Пророка, було місце поклоніння Перуну — богу блискавки і грому.

Виположена тераса входить в простір Знесіння так цікаво, як ні один інший об'єкт — ніби виступ пірсу в морській затоці. З цього місця розкриваються візуально всі визначні і домінуючі форми — силует кіпця Високого Замку в неймовірно атракційному ракурсі з переднім планом Піщаної гори із символічним хрестом на вершині, гори Стефана, костел Войцеха, Зміїна гора та Світовидове поле, силует завершення церкви Вознесіння Господнього та Рода Гори із давнім історичним поселенням на тлі заплави р. Полтви, що замикається силуетом схилів Малехівської гряди. Недарма цей комплекс з тематичними садами квітів, лікарських трав, скульптурною композицією, а також елементами древнього городища віддається дітям. При вул. Ліскової (Лісній) є резерв для кварталу кількох котеджних садів родинного виховання дітей-сиріт. Тут передбачається в майбутньому подолати крутизну схилу за допомогою ескалатора, а поряд — Вежа — символ "Знесіння" із світловим ефектом та оглядовою терасою, будинком садівника і кав'яренькою з прохолодними напоями, морозивом, фірмовими солодощами, може й фірми "Світло".

Запропоновано в охоронній зоні парку реконструкцію Винниківського ринку за європейськими стандартами — з готелем, підземними автостоянками, повною обслугову ресторану "Кайзервальд".

Власне вул. Ліскова (Лісна) виходить на Кайзервальд — в минулому мініатюрний лісок, що розкинувся на Зміїній горі, вище над Сонячною поляною.

Сонячна поляна збирає тих, хто бажає йти на північ, до системи садів Малога кар'єру з його спортивним комплексом критих та відкритих тенісних кортів, підпростором садів водяних лілій та трав'яних партерів з геологічними відслоненнями, над водним плесо, тортонських пісків. Над озером — будинок чайних церемоній, будинок садівника, отже, тут завитає дух культури Далекого Сходу. Третій підпростір — це сади символики минулого, сучасного й майбутнього. Проходячи тими садами, людина має відчувати космічні закони філософії буття, мислення, рівноваги, краси, радості, страху, смутку, спокуси, перемоги. На гребні кам'яйону історично-оглядова стежка "Плаї" прокладає зв'язок з минулим від церкви Вознесіння Господнього на Знесінні до церкви Чесного Хреста на Личакові, місця поклоніння Велесу в дохристіянські часи.

Від Сонячної поляни починається знаменита Цісарська прогулянкові стежка (можливо й Княжа), яка з півночі охоплює Зміїну гору з прекрасними краєвидами. Пропонується її реставрація та вилучення усіх перешкод на її шляху попри Світовидове поле до унікальної пам'ятки природи — гори Хомець з її степовою рослинністю. Тут донедавна зустрічалася ковиль-трава, клекічка та багато інших. Це об'єкт особливого режиму охорони, догляду і рекультивації.

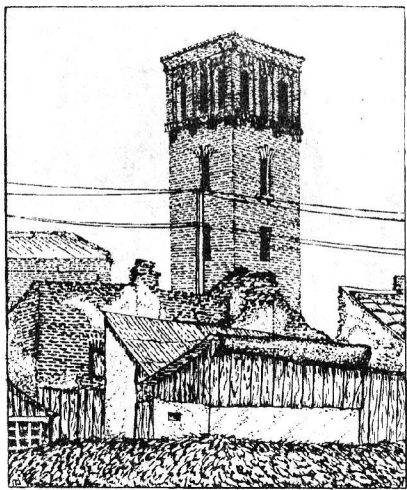


На Зміїну гору, головне вододільне плато Знесінської гряди, виводить серпантин, який продовжує Верхнє Корсо, започатковане на Високому Замку. Космічне зображення цього плато своїм рисунком в плані уподоблене формі летючого змія. Треба думати, що від цього походить топонім гори. Археологічні розкопки доказують, що цей простір пов'язаний тісно з терасою Світовидового поля, городища з часів IX ст., на місці колись поганського капища з ритуалом поклоніння Світовиду. Разом із слідами археологічних розкопок городища верхнє плато вздовж прогулянкові алеї Верхнього Корсо розгля-



дається як музей археології під відкритим небом. Тут починається і заповідна територія "Дебра". Територія та будівля спортивного комплексу "Динамо" накладається на дуже цінну в археологічному відношенні територію. Тому функція спорту тут має бути обмежена, а на майбутнє винесена, приміром, в район північних схилів Винниківської височини. Будівлю слід використати для функцій музею археології та, частково, обслуговування парку.

Каньйон Великого кар'єру складається також з кількох підпросторів. Центральний амфітеатр — заповідна територія простору з геологічними відслоненнями Кайзервальдських пісків з обмеженим доступом. Природна межа обмеженої доступності — найглибше пониження кар'єру, заповнене водою. Це створює цікавий ефект геологічної експозиції. Долинний простір відведено для мобільного використання — виставки, віче, святкові церемонії, демонстрація одягу на фоні зелених схилів каньйону, дитячі виступи, забави, змагання скаутів, пластунів, театралізовані дійства тощо. Круглий амфітеатр (малий) на місці бувшої гори Богданки пропонуємо відвести під заклад "Богданівські терми". Охоплює каньйон історична стежка, яка зв'язує Світовидове поле з церквою Вознесіння Господнього. Справа від каньйону — долина Глибокого потоку з заповідним режимом та регульованою рекреацією переважно прогулянково-пізнавального та оглядового характеру. Зліва — меморіальний заповідник цвинтаря на Старому Знесінні та долина Цвинтарного потоку. В тканину експозиції північних схилів входить і заповідна територія "Дебри". Музей народної архітектури і побуту "Шевченківський Гай" з його розвинутою територією експозиції вимагає ще одного входу, який пропонуємо закласти



від гори Хомиць, з'єднавши його з виходом на Цісарську стежку в межах північних схилів та стежкою, що зв'язує з верхів'ями потоку Хомиць. Закладається оглядова алея замкнутого кола над каньйоном Глибокого потоку та видова тераса на схилах залишків бувшої гори Богданки, система оглядових терас та невеличких патіо при алеї, що в'яже Знесіння із Світовидовим полем та його городищем, яке підлягає реставрації та реконструкції.

Музей народної архітектури і побуту пропонується залишити в межах, закладених на першому етапі його функціонування. Пізніше долучення земель екологічно, історично і просторово-композиційно несумісне з задумом програми "Знесіння". Слід звернути увагу на велику потребу формування пішо-

хідної алеї повз територію музею, дотично до залізничної колії. Сьогодні рух пішоходів відбувається лише по колії.

Долина потоку Хомиць не може розглядатися окремо від долини Кривого потоку. Тих два природних комплекси формують і підтримують Кривчицьке плоскогір'я. За кадастром XIX ст. вони зливаються в єдину систему, можливо що й Марушки, притоки р. Полтви, формуючи водну перепону в системі оборонних споруд при Кривчицькому городищі і Кривчицькому дворі. Проектом подана спроба відтворити цю систему води. Заповідна зона як гори Хомиць, так і долини потоку Хомиць мають чітко окреслену охоронну зону у вигляді схилів долини і підніжжя гори.

На виході вулиці Старознесенської до Богданівської закладається громадсько-культурний центр на місці історично складеного. Кривчицький двір пропонуємо передати під функцію археологічної школи-ліцею.

В долині Кривого потоку формується гідропарк, а на Івановій горі, на місці нинішнього піщаного кар'єру — Олімпійський молодіжний центр при Львівській Малій Академії. Комплекс розрахований на можливість створення оздоровчого, учбово-тренувального центру разом з готельно-житловим одиницею котеджного характеру забудови. В даному комплексі має бути все — класи, зали, басейни, тренувальні та ігрові арени, сауни, обслуговуючі структури торгівлі, харчування, відпочинку, спілкування. Добре було би при цьому комплексі запрограмувати планетарій та астрологічний центр. Територія має зручний доїзд, дві станції атракційної дитячої залізниці, а також зв'язок з лісопарком Винниківської височини. В ньому передбачається створити клуб кінної верхової їзди та Козацький курінь з готелем, автостоянками, стайнями, алеями для верхової їзди та простором для вишколу.

В найвужчому місці плоскогір'я Нових Кривчиць програмуємо створити підземний простір печерних залів, через які організувати зв'язок долини Кривого потоку з долиною потоку Хомиць. Печерні зали слід програмувати як атракційний комплекс обслуговування парку: печерні ресторани, кав'ярні, зали експозиції археологічних розкопок, закам'янілих дерев, бурштину, кременю та інших експонатів.

На заповні притерасного пониження пропонуємо створити лугопарк заповідного рівня. Березовий гай частково зберегти, виконати додаткові дослідження з можливістю формування мікроозерного краю. При вул. Польовій виділити простір для створення садів пам'яті воїнам УГА.

Квартали забудови при вул. Старознесенській мають мати кілька програм.

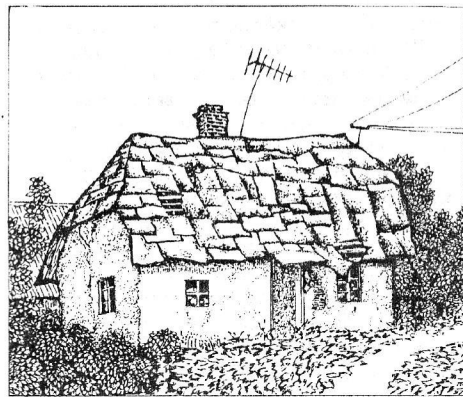
Програма збереження і охорони місць археологічних розкопок — пам'яток в структурі забудови історичного поселення (спільно з НТШ, групою археологів).

Програма реставрації, консервації, особливого режиму реконструкції в межах історичного ядра поселення Знесіння. Тут бажано обстежити кожен оселю, склавши угоду з власниками оселі, визначити можливість формування етнографічно-традиційного національного образу архітектури ділянки господарства періодів XIII-XVIII ст. Така програма дозволяє створити музей-скансен, як гармонійне ціле природи, архітектури, культури, історії львівського передмістя. Бажане при історичному ядрі створення центру еко-

логічно-геологічного виховання на рівні дошкільного комплексу і школи-ліцею, в поєднанні з Просвітою.

В умовах граничного простору між парком та структурою забудови в районах північних схилів пропонуємо закласти вулицю готелів, котеджів для відпочинку батьків з дітьми, господарство стаєнь для поні, екіпажів, сіножатей та алеї для їзди на роверах, верхи на конях. В структурі існуючої забудови формується і господарська зона.

На перспективу слід розглянути варіант обов'язкового виносу промислової функції непаркового характеру, закласти програму перепрофілювання виробничих процесів на музейно-виробничі, з тим, щоб зберегти цінну історично технологію і архітектуру, показати її унікальність як промисловий дизайн. АТ "Галичфарм" поставити умову реставрації бальнеологічного комплексу "Кисельки" і передачі його під музейну функцію.



Тема для дискусії — це охоронна зона регіонального ландшафтного парку "Знесіння". На цей розділ має бути окреме замовлення на дослідження. Але вже зараз треба закласти умови особливого режиму реконструкції забудови в межах охоронної зони, дотримуючись масштабних просторових узгоджень. Як пропозицію виділяємо для опрацювання проблему Личаківського громадсько-культурного центру в районі церкви Покрови, на вододільному підвищенні, з якого просторово прочитується вся центральна частина історичного ядра міста Львова. При цьому час подумати про перепрофілювання і винос шкідливих екологічно промислових функцій з території, зайнятої "Мікроприладом" та авторемонтним заводом і, відповідно, закласти програму об'єктів Малої Академії Львова. Ця територія гідна для міжнародного конкурсу на львівській "Дефанс".

Залізнична колія, що проходить через територію Знесіння, дозволяє включити її в програму парку і використати як атракційний туристично-оглядовий маршрут з виключно для Знесіння замовленим дизайном вагонів та станцій, як проміжних, так і кінцевих — Підзамче-Личаків. Пропозиція архітектури станцій також має бути унікальною, відповідно до часу на зламі XX-XXI ст.

Знесіння пережило цікаві сторінки минулого Львова, сучасність б'є тривогу за його майбутнє на зламі XX-XXI століть.

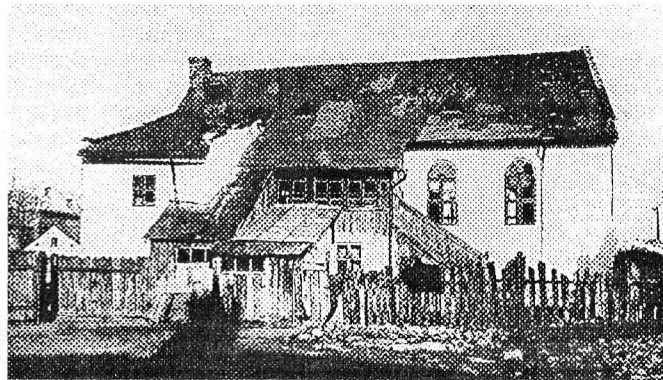
*Тетяна МАКСИМ'ЮК,  
науковий керівник проекту  
ПКО "Політехніка"*

*На рисунках П.Гранкіна "Мотиви Старого Знесіння"*

## ЄВРЕЇ НА ЗНЕСІННІ

Здавна селилися львівські євреї на Волинському шляху (нині вул. Б.Хмельницького). Підтвердженням тому є синагога Кортіса, що неподалік колишньої Жовківської рогатки, яка побудована в 1854 році. В другій половині дев'ятнадцятого сторіччя на Знесінні також проживали євреї. Подібні компактні поселення на околицях Львова називалися прикагалнями. Основним джерелом для відтворення життя і побуту цих "забутих цивілізацій" сьогодні є ділова переписка, яка велася між ними та тогочасними державними установами, оскільки хроніки громад — "Пінкаси" в переважній більшості загинули разом з їх невідомими авторами в період Катастрофи. Цікавим, рідкісним документом, який проливає світло на історію розвою єврейської спільноти на Знесінні та на стосунки, які існували між жителями прикагалків та керівництвом Львівської єврейської громади є колективний лист з підписами 96 чоловік, скерований в Галицьке намісництво в квітні 1907 року (ЦДІА, ф.701, оп.2, од. збереження 1448, листи 248-250). В цьому листі представники євреїв Знесіння просять Намісництво надати їм повну самостійність від Львівської віросповідальної громади і дозволити створення власного кагалу. Згідно перепису населен-

ня на початку ХХ сторіччя на Знесінні проживало 1278 євреїв. Ще у минулому столітті, намагаючись задовольнити свої духовні потреби, вони, ще не маючи статусу громади, доклали чимало зусиль на зведення власної синагоги. Десять довірених осіб спільно купили земельну ділянку площею у 200 квадратних сажень, на якій, неподалік битого шляху, що веде до Жовкви (на відстані 72 метрів), в 1871 році було побудовано божницю. На початку ХХ-го сторіччя її змалю-



Синагога на Знесінні. Фото 30-х років

вав співробітник Львівського історичного музею Рудольф Менкицький. Згідно з угодою, кожний з десяти співвласників посідав лише 1/10 частину синагоги, яку не мав права продати або віддати у заставу, натомість, у разі набуття євреями Знесіння дозволу на самоврядування, кожний з власників мусив безоплатно відступити свою частку майна громаді. Синагога мала свого рабина і кантора, однак, для вирішення господарських та громадських питань, загальні збори

прочан щороку обирали трьох повноважних представників. Згодом при синагозі було засновано дві початкові школи — хедери, на відкриття яких місцевою владою надавався спеціальний дозвіл. Намісництво затверджувало вчителя, функції якого в 1907 році виконував Ісаак Соколер. Неподалік синагоги знаходилась ритуальна лазня — Міква. Всі свої установи євреї утримували власним коштом, для цього робилися добровільні складки в такий спосіб, ніби віросповідаль-

розпорядження Намісництва про заборону транспортування померлих від холери крізь густозаселені передмістя. Знесенські євреї звернулися по допомогу до своїх співплемінників у місті, але керівництво Львівської громади не поспішало з вирішенням цієї небуденної проблеми. Тоді жителі Знесіння почали самотужки вирішувати питання про облаштування власного цвинтаря. Для цього було створено благодійне товариство "Осе Тов", яке купило територію під окопище розміром у 1,5 га поблизу залізничної колії Львів-Красне. Попри заперечення Державної дирекції залізничних колій, Староство вирішило задовольнити прохання товариства "Осе Тов", і своїм розпорядженням від 1-го травня 1872 року дозволило відкриття єврейського кладовища на Знесінні. Останнім вагомим аргументом на користь утворення окремої єврейської громади, на думку авторів листа до Намісництва, було твердження про те, що на Знесінні існує навіть невеликий єврейський шпиталь, яким опікується дипломований лікар Фридерік Фрухтман. Знесінські євреї були настільки впевнені у власних можливостях, що навіть пропонували Намісництву довірити їм опіку над прикагалками в Збоїсках, Замарстинові, Голосках, Клепарові, Брюховичах, Зашкові, Завадові, Малехові, Дублянах, Кривчицях та над іншими невеликими скупченими євреїв. Однак, сподівання авторів листа не справдилися. Лише через 34 роки сталась повна відокремленість в часі та просторі.

Йосиф ГЕЛЬСТОН

## Костел св.Войцеха

Прогулюючись пагорбами Знесіння не зразу й помітиш цю невелику святиню, що заховалась в гущавині дерев поблизу вул.Довбуша. Та й мало хто з львів'ян знає про існування цього храму. Надто не прихильною була до нього історія.

Виникнення костелу пов'язане з одним із найстрашніших нещастя, яке часто приходило до Львова. Мова йде про чорний мор — чуму. Жахлива скупченість мешканців середньовічного міста, відсутність санітарних комунікацій, велика кількість поховань біля кожної святині сприяли виникненню і поширенню зарази.

Одна з таких катастроф спіткала Львів у 1599 р. Першими, як найменш загартовані, жертвами мору ставали діти. Померли і двоє улюблених дітей львівського міщанина Петра Москалика. Поховав він їх, як це було прийнято для жертв чуми, далеко за мурами міста серед зелених узгір'їв тодішньої Лоншанівки. За його прикладом пішли інші мешканці міста. Так виник невеликий дитячий цвинтар. Згодом, у 1607 р. на похорони обездоленних батьків був закладений поруч невеличкий костел. З часом, костел поширив свої володіння завдяки заповіту Матвія Литвиновича та його дружини Ганни. Богослуження в мальовничій околиці привертало до себе мешканців навколишніх підміських осель — Знесіння, Тарнавки, Кривчиць. У 1721 р. за костелом було визнане право організації щорічного ярмарку в день патрона храму.



У 1704 р. в околицях костелу розбив свій табір шведський король Карл XII і звідси вирушив він на підкорення Львова. В другій половині XVIII ст. костел перейшов до оо.Місіонарів, які zorganizували тут духовну семінарію. У 1783 р. костел був зліквідований згідно з церковною реформою австрійського імператора Йосифа II і в ньому розмістився військовий склад. Така ситуація тривала аж до 1906 року, коли відбулося відновлення богослужень. Підчас I світової війни костел знову пустував, деякий час служив товариству охорони дітей і лише у 1932 р. відновив свої функції. II світова війна ще раз ліквідувала храм, були тут склади військових частин, сховища кіноматеріалів львівського телецентру, що привело будівлю майже до повної руїни. У 1992 році костел передано в міжнародні католицькі організації.





Років, так, з 35 тому, мені випало бути свідком та, до деякої міри, учасником співпраці двох громадян Львова, діяльність яких не втратила своєї актуальності донині – видатного українського історика Івана Петровича Крип'якевича та його батька – фотографа Юліана Омеляновича Дорона. Цього року минає 30 та 15 років, відколи їх нема серед нас, а я дозволю собі сягнути пам'яттю в ті вже відлегли часи, коли обидва були сповнені творчої енергії для здійснення своїх замислів. Наприкінці 50-х – початку 60-х років, працюючи в Інституті суспільних наук АН УРСР, батько активно співпрацював з академіком Крип'якевичем, який керував цим Інститутом. Обставини, які склалися на той час, сприяли творчій активності митців, які могли й мали що сказати. На ті літа батько вже мав за собою персональну фотовиставку в музеї

етнографії АН УРСР та участь в альбомах "Тканини і вишивки" та "Вбрання". Пропозиція Івана Петровича взятися за програму "Квіти Кайзервальду" була вельми несподіваною, оскільки ботанічною макрофотографією батько ніколи всерйоз не займався. Кайзервальд – шпакси піщані горби, порозтинані глибокими ярами, поміж горою Лева та Кривчицями, отримали свою назву ще в 1-шій половині 19-го сторіччя в честь імператора Йосифа II. Аж до початку нашого віку серед личаківських старожилів перетривав переказ про відвідини пісарем заїзду на Лоншанівці (в кінці теперішньої вул. Харківської, де міститься майстерня відомого скульптора Дмитра Петровича Кривача), в якому споживав личаківські фірмові страви, зокрема, кров'яну ковбасу з крупями. Монумент з алегоричною постагтою Мінерви увічнював факт перебування мопарха на Лоншанівці. У часи I-ої світової війни ліс з узгір'їв Кайзервальду пішов на дрова для львів'ян і допіру наприкінці 40-х років вони поновно були засаджені деревами. Насьогодні горби та прилегли до них ділянки об'єднані під назвою ландшафт-ного парку "Знесіння". У 60-х роках в молодому лісі було вирішено заснувати музей народної архітектури. (Ідея не нова, бо ще у 30-х роках з ініціативи митрополита з бойківського села Кривка була перевезена дерев'яна церква, яку використовували ченці студити). Академік Крип'якевич, реалістично оцінюючи ситуацію, передбачив, що з розпочаття тут будівельних робіт, багато зразків флори

щезне. Так, крайній східний горб Кайзервальду Хомець (через який, до речі, проходить львівський меридіан), ще перед I-ою світовою війною був під державною охороною, оскільки росло на ньому шось реліктове, але після постою тут в час військових дій артилерійської батареї, зановідність з чистим сумлінням можна було відмінити. Тому, починаючи з 1961 року, на протязі двох літ, від ранньої весни і до перших снігів, велася фотофіксація

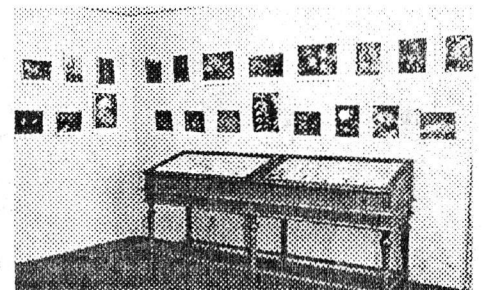


всього, що росло й квітнувало на кайзервальдівських схилах – від Личакова до Знесіння й від гори Лева до Хомця. Виступивши у несподіваній ролі (фотограф-ботанік) батько успішно розв'язав ряд ще незаних для себе аспектів ремесла. Для академіка Крип'якевича це була можливість побачити реалізованою одну з позицій своєї великої програми фотофіксації Львова, висунутої ним ще у 1935 році. Ось пункт II-й з цієї програми (що світлити у Львові?): Буки на Залізній Воді й біля костела св.Софії. Самотній "стрілецький" бук за Личаківським дворцем. Дуби на Вульці й Залізній Воді. Сосни (чотири великі) на Зофіївці недалеко ставка Залізної Води. Липи. Каштани (при Кривчицькій вул.). Модрина на Цетнерівці. Жереп (косодеревина) на Личаківським пшитарі. Старий ялівць на Ялівці. Берези. Низька береза в Білогорпті. Терен і бербериси на Кайзервальді. Сосни на пісках на Михайлівщині. Старі ліси і парки: Цетнерівка, Погулянка, Вулька, Стрийський, Високий Замок, Залізна Вода й ін. Нові пгучно заложені парки й огороди. Групи квіток й окремі корчі. Екзотичні рослини в Ботанічнім Городі ("Світло й Тінь", 1935, N 3, ст.45).

Роботи велися наступним чином: під час своїх прогулянок по Кайзервальді у будні дні, насамоті або з проф. Гайдучком, Іван Петрович з'ясував, де і що починає квітнути, а у неділю провадив нас з батьком навпростець до цікавого об'єкту. Винятково важливо було встигнути зафіксувати цвітіння орхідеї салеповий

зозулинець, або, як любовно-жартівливо називав ці квітки академік Крип'якевич, "чудо-юдо", оскільки з'являлися вони дуже ненадовго і тільки в одному місці. Одне місце квітнування мали і волошки лучні (разів у 3-4 більші від звичних нам волошок й не волошкового кольору, а рожево-фіолетові). Згідно всім законам, вони взагалі не повинні були зустрічатися по наш бік Карпат. Загадку їх появи на Кайзервальді розкрили спільно Іван Петрович та ботанік Кость Андрійович Малиновський: напередодні I-ої світової війни на горбах Кайзервальду були зведені польові укріплення, біля яких завжди були коні – як тяглова сила артилерії й кухонь, кавалеристів, кур'єрів і т.п. Саме коні кур'єрів, ласуючи волошками лучними ще на Середньо-Дунайській рівнині, й стали тими посередниками, які висіяли насіння на нових землях, де, несподівано, виявилися сприятливі для росту умови.

Наслідком дворічних трудів стала батькова II-га персональна виставка, експонована у квітні-травні 1963 року в Природознавчому музеї АН УРСР у Львові під назвою "За Ленінське ставлення до природи" (нічого не подієш – кожна епоха має свої тіні й бліки). На ній було показано більше 150 кольорових та чорно-білих фото, з яких третина були види Кайзервальду, а решта – макроплани квітів, грибів (так-так! – росли маслюки на Кайзервальді!), ягід та всіляких плодів. Розкішну афішу в техніці кольорового



лінониту для виставки виготовила художниця музею Ганна Давидович. Виставка у повному складі збереглася донині і аж ніяк не втратила свого мистецького та науково-пізнавального значення.

Андрій ДОРОШ

Усі фото публікуються вперше

## ... benor Villa Krzywciecze...

Поселення на території сучасних Кривчиць, що на околиці Львова, було створене та укріплене ще за часів поганських. Археологічні розкопки Миколи Бандрівського 1989 року на Знесінні та 1992 року в селі Кривчиці (в результаті яких було виявлено оборонну кам'яну вежу XIII-XIV ст.) та попередні дослідження співробітника Інституту "Укрзахідпроектреставрація" Мирослави Майорчук дають підстави стверджувати, що Кривчиці входили до системи укріплених поселень на північному боці гірської гряди Замкова гора — Кривчиці.

З другої половини XIII століття, в результаті постійних руйнівних нападів ординців, цей комплекс почав підупадати і вже з XIV-XV століття про Знесіння та Кривчиці можна говорити як про звичайні окремі села поблизу середньовічного Львова. Власниками села Кривчиці на цей час, згідно "Польського гербовника", є родина Кривчицьких гербу "Абданець", а згодом і гербу "Гоздава". На печатці Станіслава Кривчицького, за згадкою князя Замойського, стояв 1427 рік.

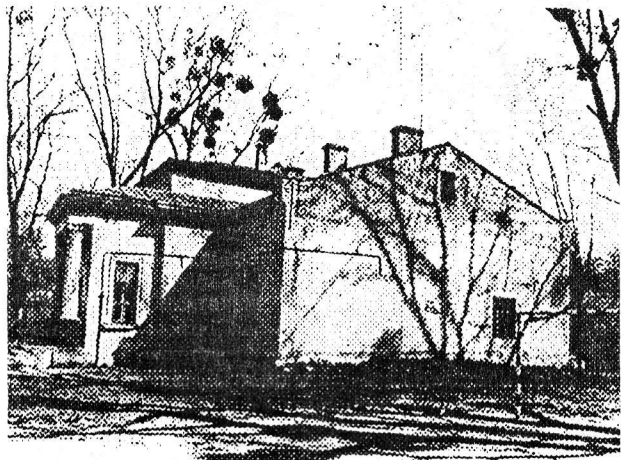
"Акти городські і земські" у XV столітті постійно згадують родину Кривчицьких у зв'язку з їх маєтністю Кривчицями та Брюховичами, різними судовими справами та господарською діяльністю. Так, наприклад, судовий документ 1444 року згадує панського управителя Кривчиць "Пашка — тиуна".

Перша документальна згадка про двір у Кривчицях відноситься до 1491 року: "Petrus Krzywyczki, heres de Brzuchowicze... videlicet sortem Brzuchowicze, Dusanov et [villa] Krzywycicze..." — Akta Grodzkie i Ziemskie — T. XV. — S.289.

З початку XVI століття Кривчицькі поступово позбуваються своєї маєтності в околицях Львова, і після 1522 року згадки про цю родину походять вже з землі Холмської.

Наприкінці XVI століття за наказом польського короля Сигізмунда III було проведено розмежування Кривчиць від Львова. З привілею цього ж короля від 1599 року відомо, що на цей час Кривчицький двір (в документі він характеризується як "добрий", "хороший") вже належить львівському старості, сандомирському воеводі та управителю королівської економії в Самборі Юрію Мнішчу. Тому, коли Карамзін в своїй "Истории государства Российского" пише про поїздку Григорія Отрельєва до Галиції у 1603 чи

1604 роках, де "близ Львова и Самбора, в маєтностях вельможи Мнишка, под распущенными знаменами уже толпилась шляхта и чернь, чтобы идти на Москву. Главою и первым ревнителем сего подвига сделался старец Мнишек...", то цілком логічно можна вважати, що це стосується маєтності Мнішка поблизу Львова — села Кривчиці. Саме цей тісний зв'язок із Львовом та його околицями, очевидно, і спричинився до того, що цар Лжедмитрій I виступив одним із



фундаторів Успенської церкви у Львові. Посольство Успенського братства, очолюване І.Красовським, подарувало Лжедмитрію від імені братства слов'янську Біблію (можливо, Острозьку) і отримало у подарунок для побудови Успенського собору 300 рублів. Саме цю подію і засвідчує двоголовий орел — герб Московського царства в інтер'єрі собору. Іван Крип'якевич помилково вважав це свідченням донаторства царя Федора Іоановича, на час початку будівництва собору вже померлого.

У 1648 році Кривчиці (на цей час ще власність Мнішків) були спустошені та зруйновані козацько-татарським військом Богдана Хмельницького. З кінця XVII століття по 1703 рік Кривчиці належали у якості спадкового майна львівському архієпископу Йосифу Шумлянському, графу Корчаку, який був одним з ініціаторів і фанатичним прихильником прийняття Берестейської Унії. Саме Йосиф Шумлянський побудував у Кривчицях своїм коштом дерев'яну церкву св.пророка Іллі Тесвятинина і особисто освятив її 20 липня 1698 року. У другій половині XIX століття її було розібрано, і на її місці близько 1870 року збудовано новий мурований костел, який у перебудованому вигляді (1930-і роки) зберігся досьогодні.

Перед II світовою війною власником кривчицьких маєтностей був адвокат Мар'ян Бобровський. Йому належав і двір, який під час війни було сильно пошкоджено. Західне крило будинку, зруйноване потужним вибухом, після війни було розібране.

Нині у приміщенні кривчицького двора розміщується школа села Кривчиць. Обстеження, виконане співробітниками Інституту "Укрзахідпроектреставрація", констатувало декілька будівельних періодів споруди, з яких перший (на рівні пивниці) є пізньоготичним і цілком співставним з першою письмовою згадкою про кривчицький двір 1491 року.

Наталія КОСМОЛІНСЬКА,  
Олександр КОСМОЛІНСЬКИЙ

## ЗНЕСІННЮ

*Я люблю, коли плаче дощами  
золотистої осені цвіт,  
а кленовий килим під ногами,  
що впаде із ослаблених віт,  
позбирає зажурені сльози,  
розіллє на пожовкле тепло  
і на листях блищатимуть роси,  
ніби срібло від зір намело.*

*А як стати отут під дубами  
і заглянути в очі доріг,  
перекинутись словом з віками, —  
"Хто краплини ці перший стеріг,  
ким будилися з ночі світанки,  
що манили в неізнаний світ,  
і на кого ще грім блискавиці  
падав карою, як літом сніг?"*

*Під розкинутим куполом неба,  
де ліси уросли у піски,  
ще до того, як іменем Лева  
нарекли ці правічні холми,  
ще тоді, коли слідом ведмежим  
з списом йшли на звіриний барліг  
ті найперші, — в далеких пожежах  
Світовид землю цю їм беріг.*

*А щоб в силі небес заручитись  
і не впасти в немилість богів,  
Бабі-ідолу з Дідом вклонитись  
несли в капища жертвонних тіл  
смерть на ложе. Так кров'ю поїли  
ненажерливих ідолів хіть,  
щоб літа їх самих у могили  
клали податтю в пащу століть.  
Та наступні, як скелі на кручі,  
у сплетінні дубових колод,  
городищем повстали могутнім  
над склепінням лісистих висот...*

*...Все було, все зотліло на попіл,  
заросла бур'янами земля,  
і років неполічених повінь  
по узгір'ях дощами стекла.*

*Загубився й незаданий спомин,  
що Хмельницький тут військом стояв,  
і стрільців січових перед боєм  
сотник вчив і у наступ здіймав.*

*Перетерлись історії ланці,  
та епохи пішли під укіс,  
залишивши від Австрії-бабці  
добру казку про Цісарський ліс.*

*Лиш в молитвах освячена церква  
цій гряді своє імення дала,  
пом'янувши у назві "Знесіння"  
Вознесіння Ісуса Христа.*

*Пам'ять — зерна, хлібами зростають,  
котрі щедро політі були,  
та засохлі — навек полишають  
свої сходи у чорній землі.*

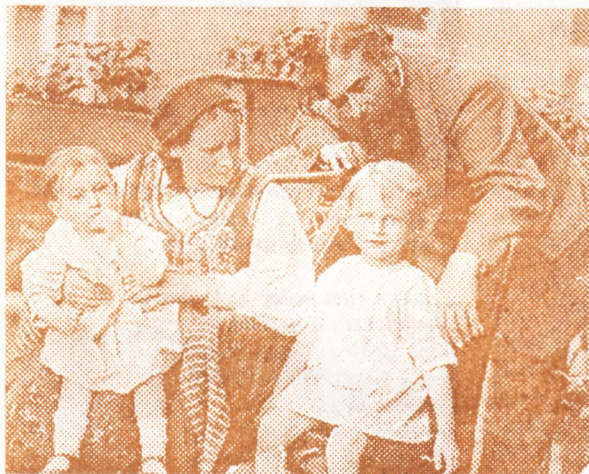
*А тим часом під куполом неба,  
поміж рани розкопаних гір,  
вже із іменем сивого Лева  
плаче пам'ять забутих могила.*

Ігор ГРЕСИК





Тема наступного номеру —  
**ОЛЕКСА НОВАКІВСЬКИЙ ТА ЙОГО ШКОЛА**



"Центр Європи" сьогодні видає книги з історії Галичини, буклети "Архітектурні пам'ятки Львова", мистецтвознавчу літературу, каталоги виставок, путівники. Друк чорно-білий та кольоровий.



"Галицька брама" — незалежна газета. Друкується українською мовою. Розповсюджується вроздріб.

Засновник —  
видавництво "Центр Європи".

#### Редакційна Рада:

**Ярослав Ісасвич** — директор Інституту українознавства ім. І. Крип'якевича НАН України, історик.

**Лариса Крушельницька** — директор ЛНБ ім. Стефаніса, археолог.

**Орест Мацюк** — директор Центрального державного історичного архіву України у Львові, архівознавець.

**Іван Могитич** — директор інституту "Украхідпроект-реставрація", архітектор.

**Андрій Рудницький** — зав. кафедрою Львівської політехніки, архітектор.

**Сергій Фрухт** — видавець.

Головний редактор —  
**Олександр Шишка**

Газета видає при фінансовій допомозі  
АТ "Галичфарм"

© "Центр Європи"  
Редакція не завжди поділяє погляди автора. Відповідальність за достовірність поданих матеріалів несуть автори публікацій

Адреса редакції:  
290000, Львів,  
вул. Костюшка, 18  
кімната 307 (3 поверх)  
Для листів:  
290007, Львів-7,  
а/с. 1204  
Тел. 72-35-66

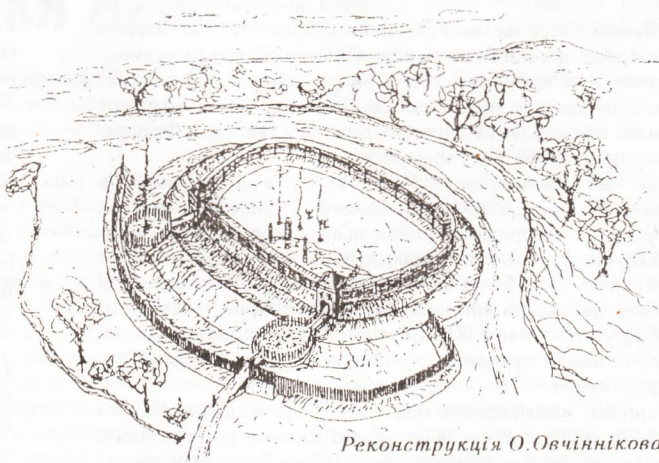
Реєстраційне свідоцтво  
серія ЛВ № 175  
від 16 серпня 1994 р.

Віддруковано на Львівській  
обласній книжковій друкарні  
Набір і верстка —  
комп'ютерний центр  
видавництва "Центр Європи"

Друк офсетний. Обсяг 1 арк.  
Тираж 5000  
Зам. 1763.

## "СВЯТОВИТОВО ПОЛЕ"

Археологічні дослідження Святовитового поля, проведені археологом О.Овчинниковим у 1990—1993 роках, виявили надзвичайно добре збережені рештки давнього городища культового характеру. Городище неправильної овальної форми, обнесене подвійним валом з ровами, причому головний вал показав цікаву та складну будівельну техніку: фундамент з грубо тесаних блоків вапняку, на якому зведено стіну з вапнякових плиток з ґрунтовими прошарками, без розчину; ця стіна з двох сторін була обсипана та надзвичайно щільно вбита глиною. Стіну було завершено товстими (двадцять п'ять — тридцять сантиметрів) стовпами, які утворювали частокіл з горизонтальними брусами. Збережена висота валу подекуди сягає 3,5 метра. Площина всередині валу ретельно вимощена тесаними вапняковими плитками, укладеними так, що внутрішній простір рівномірно підвищувався з південної до північної сторони площадки. До південно-західної сторони валу примикають дві круглі земляні площадки, також вимощені вапняковими плитками; ці площадки сполучаються земляними мостками через рів з городищем, причому східна площадка має дальший вихід через другий вал і рів, західна ж його не має. Другий вал, земляний і сильно зруйнований, охоплює городище з півдня та сходу, оскільки з заходу та півночі у ньому не було потреби: там починається стрімке урвище гряди. Слід зазначити також, що в безпосередній близькості від святилища зафіксовано непересихаючі виходи ґрунтових вод, які в давнину наповнювали рови городища (знайдено прориті стоки для надлишку води у ровах). Давні будівельники вдало використали присутність води — адже городище розташоване практично на гребені гряди. Стан пам'ятки дозволяє провести досконалу теоретичну і натурну реконструкції.



Реконструкція О.Овчиннікова