

Галицька БРАМА

КНЯЖИЙ ЛЬВІВ

ВИДАВНИЦТВО «ЦЕНТР ЄВРОПИ»

Ціна договірна



Княжий Львів. Худ. О. Гнатів (за реконструкцією І. Базарника)



Львів давній — дискусії сучасні

Давній Львів. Звичайно під цим терміном розуміють початковий період існування міста від його закладення до захоплення у 1340 р. Казимиром III і дальшим приєднанням до Польщі. Якщо кінець цього періоду чітко визначений, то початок з давніх часів викликає суперечки, що не вщухають і донині. Яких тільки дат не називали — 1270, 1250, 1259, 1256 і, навіть, 1223 рік! Хто тільки не вважався засновником міста — русини-українці, поляки, ченці-домініканці, німці! Сьогодні дехто поспішно переносить початки міста навіть до V століття. Де ж істина? Спробуємо проаналізувати доробок попередніх дослідників міста.

Середньовічні хроністи Львова — М. Груневег; Й. Альпек, Б. Зиморович — не заперечували руської генези міста, проте їхні оповіді базуються або на усних переказах, або на якихось письмових джерелах, відомості про які було пізніше втрачено. Причому, якщо М. Груневег наголошує на значній кількості руських пам'яток у сучасному йому Львові і приводить дві цікаві легенди про його початки, то Й. Альпек і Б. Зиморович руський характер міста відсувають на другий план, а про легенди взагалі не згадують. Можливо це викликано тим, що М. Груневег, як тимчасовий мешканець, не пов'язаний з Польщею, не вважав за необхідне відстоювати пріоритет "польського" Львова.

Не завадило б повчитись у нього сучасному авторів "Dziejów Lwowa" Л. Підгородецькому, який, знаючи про всі останні дослідження українських вчених, не тільки не намагається полемізувати з ними, але вперто викладає застарілу шаблонну версію кінця минулого століття.

Новий спалах зацікавлення початками Львова виник в I-й половині XIX століття. Тоді перекладені з латини праці Й. Альпєка і Б. Зиморовича, опублікував свою версію І. Вагилевич, писав про це Д. Зубрицький та А. Петрушевич. Дослідники німецького походження К. Расп

і К. Відман та поляк С. Кунасевиц пов'язували заснування Львова з появою в Галичині монахів-домініканців.

Найбільший вклад в цей початковий період вивчення історії міста зробив професор Львівського університету, довголітній сеньйор Ставропільського Інституту, автор багатьох праць з історії Галичини Ізидор Шараневич. У виданій у Львові монографії він об'єднав позитивні моменти праць Зиморовича і Вагилевича. Коротко його версія виглядала так: *збудований Данилом на Знесінню Львів, після 1261 року був відбудований Львом Даниловичем в районі нинішньої площі Старий Ринок.*

Розбіжність в поглядах викривав львівський історик О. Чоловський, який на аналізі всіх попередніх публікацій висунув свою версію, яка на довгі роки утвердилася в історіографії міста як гіпотеза Чоловського-Шараневича. Він вважав, що заснований в часи Лева Даниловича,



Ізидор Шараневич

Львів розташовувався в околицях пл. Старий Ринок — Підзамче з княжим замком на горі Княжій (Лисій), де тепер штучний грот на нижній терасі парку Високий Замок. Міжусобні війни, набіги татар, литовців зруйнували місто, і Казимир III заклав новий центр з регулярним плануванням і фортечними укріпленнями навколо сучасної пл. Ринок.

Праця О. Чоловського відзначалася сумлінним аналізом відомих джерел, чітким логічним викладенням гіпотез, і вона відразу ж здобула широку популярність. Не заперечували її і українські вчені, вбачаючи в ній підтвердження пріоритету руського Львова. В 1892 році вона була перекладена на українську мову, а в 1915 році видана російською мовою в Петрограді. В міжвоєнний період її український варіант дав І. Крип'якевич.

Перший удар по цій звичній версії нанесли розкопки 50-х ро-

ків під керівництвом О. Ратича. Було виявлено значний культурний шар XII-XIII століть, що дозволило висунути припущення, що ще в давньоруські часи в околицях Замкової гори існувало поселення, яке стало основою міста. Такі ж результати дали і більш пізні розкопки в районі вулиць Б. Хмельницького і Гайдамацької. Вони дозволили відкинути тезу про те, що Замкова гора була незаселеним пустирем і чекала Казимира III на її освоєння. Розкопки не підтвердили версію про розташування княжого дитинця на Лисій горі, а особу засновника міста однозначно пов'язали з постаттю Данила Галицького — політичного діяча європейського масштабу. Це має принципове значення для оцінки ролі княжого Львова як посередника між Сходом і Заходом, із кращих здобутків якого виріс більш пізній Львів.

Продовження археологічних досліджень в кінці 70-х років під керівництвом Р. Багрія, деєдрологічний аналіз залишок дерев'яної споруди в околицях міського арсеналу, публікація акад. Я. Ісаєвичем фрагментів родинної хроніки М. Груневега підтвердили сформульовану проф. А. Рудницьким нову концепцію розвитку міста та переносу його центру в 2-й половині XIII ст. Отже:

— місто засноване Данилом Галицьким і вже існувало в 1256 р.;

— 1256 рік слід вважати роком першого літописного згадування про Львів;

— твердження хроністів про заснування міста князем Львом, не протирічить попередньому, тому що Лев був в цей час уже дорослим, одруженим і мів брати участь у його побудові;

— дитинець князя знаходився на Замковій горі, первісна оселя — в районі площі Старий Ринок, забудова не була суцільною, а представляла комплекс поселень;

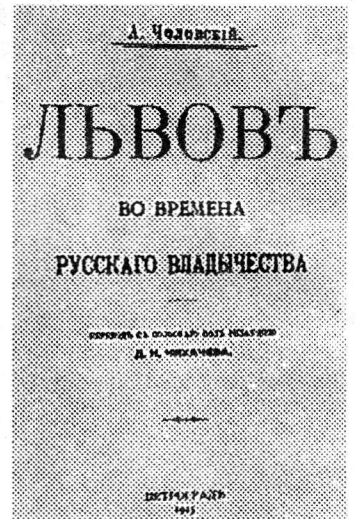
— похід Бурундая через Галичину збільшив вплив втікачів до Львова, що змусило Лева прийняти рішення про розширення міста в напрямі нинішньої площі Ринок;

— 1270 рік — легендарний для хроністів рік заснування міста — насправді був роком його відбудови, розширення і початком перенесення центру на нове місце;

— непрямым доказом існування нового міста вже за князя Лева може бути аналіз розміщення нації в "польському" Львові. Найбільш сухі, сонячні площі займають русини, євреї та вірмени. Католицькому населенню залишається нездорова, вогка смуга вздовж багнистої долини ріки Полтви;

— легенди, що їх приводить Груневег, свідчать про широку

географію давньоруського Львова. Так, перша з них зв'язує заснування міста з перемогою князя над хижим левом, що мешкав на горі, в кінці нинішньої вулиці Кривоноса. Друга легенда — пов'язана з вбивством страшилого дракона біля віддаленої



гори, в зв'язку з чим був закладений храм Юрія-Зміборця.

Останні роки внесли в історіографію Львова нові погляди. Одні з них базуються на результатах розкопок в околицях Оперного театру, в Кривчицях, на Знесінні; інші — на аналізі планування міських кварталів, але є й такі, які проф. Я. Дашкевич відніс до міфів, на основі т. зв. "історичної літератури".

На нашу думку, кожен, хто вступає в дискусію, повинен чітко визначити:

— що розуміється під поняттям Львів — чи поселення на території сучасного міста (а вони існували вже в часи пшеворської культури (I ст. до н.е. — IV ст. н.е.)), чи торгівельно-ремісничий селище більш пізніх віків, чи столичний центр часів Галицько-Волинського князівства;

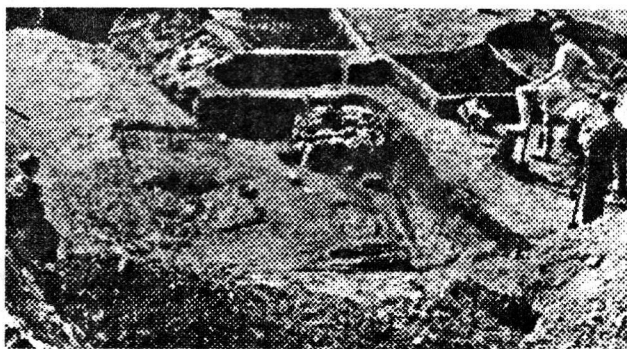
— коли виникла назва Львів;

— чи територія Львова навколо сучасної площі Ринок була освоєна в княжий період, чи після захоплення Львова Польщею.

Тоді, мабуть, з більшості гарячих суперечок нашого часу спаде напруга емоцій, і рання історія міста здобуде дійсну наукову основу.

Редакція пропонує читачам різні матеріали сучасних дослідників Давнього Львова. Для тих, хто хотів би ознайомитись з оригінальними працями приводимо (стор. 14) основну бібліографію з цієї проблеми. Маємо надію, що популяризація наукового доробку вчених не тільки вгамує спрагу знань, але й спричиниться до нових пошуків.

Олександр ШИШКА



НАЙДАВНІШЕ СЛОВ'ЯНСЬКЕ ЖИТЛО ЗІ ЛЬВОВА

Досліджуючи давні поселення, археологи вважають свій експедиційний сезон особливо вдалим тоді, коли вдається відкрити залишки житлових споруд тієї чи іншої епохи або археологічної культури. Саме житло є найбільш важливим джерелом вивчення історії людського суспільства, показником господарської діяльності людини, її культури та побуту.

З такою надією влітку 1992 р. розпочали свої розкопки на місці будівництва готелю "Золотий Лев" у Львові археологи Інституту українознавства ім. І. Крип'якевича НАН України та його Рятівної археологічної служби. І справді, у кількадеметровій товщі культурного шару міста вдалося дослідити нижні підвалини житлових та господарських будівель XIII-XVIII ст., які завдяки добре зволоженому ґрунту над правим берегом сховані тепер у бетоні р. Полтви прекрасно збереглися. Це дозволило вивчити їх планувальну структуру, конструктивні особливості, простежити зміни у дерев'яному будівництві Львова впродовж його багатотисячолітньої історії. Відкриті споруди та зібрані там багатющі колекції глиняного посуду, кахлів, виробів з металу, скла, шкіри, дерева стали справжньою сенсацією у археології України.

Та все ж найбільша несподіванка чекала дослідників при завершенні рятівних розкопок, коли під нижніми вінцями двох зрубних житлових будівель XIII-XIV ст., що згоріли під час пожежі, на глибині 4,7-5,2 м відкрито найстаріше слов'янське житло у Львові. Воно розміщувалося на березі невеликого струмка, який витікав з-під Високого Замку і простежувався тепер у вигляді замуленого піском річкака шириною до 1,3 м і глибиною 0,5-0,8 м.

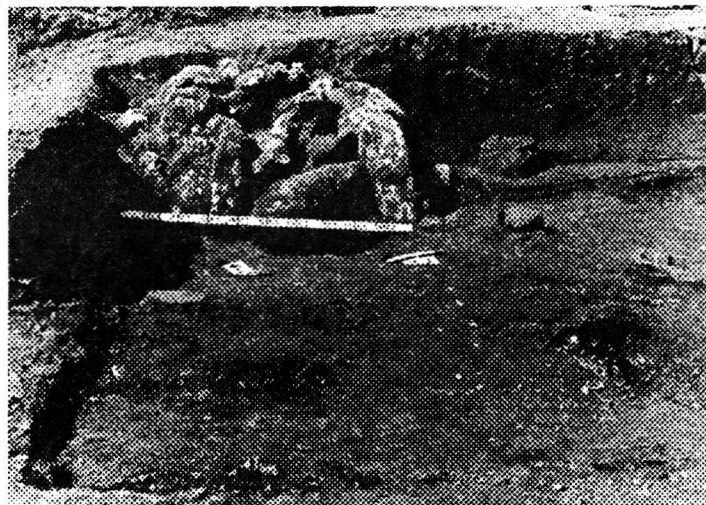
Житло, майже квадратне у плані, розміром 3,4x3,7 м було заглиблене на 0,4-0,5 м у материковий пісок. У його північно-західному куті знаходилася пічка прямокутної форми, складена з лупаного каміння. Вздовж земляного котловану простежено рештки згорілих плах та сліди ямок від стовпів у кутах споруди, які вказують на каркасно-стовпову конструкцію стін. Додаткова ямка від стовпа біля південної стіни, можливо, фіксує місце входу у житлову споруду. Житло загинуло у вогні, і його мешканці, врятувавши найцінніший інвентар та побутові речі, все ж не встигли забрати три ліпні горщики. Найбільший горщик був вкопаний на одну третину своєї висоти у долівку споруди поруч з пічкою і повністю зберігся. Він використовувався, мабуть, для зберігання запасів води. Дві менші посудини, виявлені у центрі житла та біля східної стіни, були роздушені під вагою згорілих стін та даху бідівлі, та все ж їх вдалося реставрувати. У житлі знайдено нижню частину ще одного ліпного горщика, поверхня якого вкрита заглибленими лініями, нанесеними гострим інструментом по сирій глині, та фрагмент гончарної сіроглиняної посудини.

Спосіб виготовлення ліпних горщиків, форма посудин, профіль їх верхньої частини, а також конструктивні особливості будівлі однозначно дозволяють зарахувати відкрите у Львові житло до пам'яток так званої "празької культури" слов'ян V-VII ст. н.е. (назва – від місцезнаходження ліпної кераміки у Празі, яку вперше систематизував у 1940 р. для Середньої Європи чеський археолог українського походження Іван Борковський). Празька культура є найбільшою за територією і – центральною в географічному відношенні серед ранньослов'янських культур. Вона займає територію від Прип'яті і середнього Дніпра на північному сході до Дунаю на півдні та межиріччя Ельби і Заале на заході. Львів знаходиться приблизно в центрі обширного масиву, зайнятого цією культурою. Подібні до житла зі Львова будівлі досліджені археологами у середньому Подністров'ї. У цьому ж регіоні виділено найстаріші пам'ятки празької культури, що датуються V ст. н.е.

Можливо, що до найдавнішого етапу цієї культури відноситься споруда зі Львова. У львівському житлі виявлено уламок гончарної кераміки черняхівської культури, що є ознакою ранніх поселень. Крім того, нанесений на одній з посудин орнамент у вигляді простих ліній, має аналогії на горщиках так званої "київської культури", що існувала від кін. II – поч. III ст. н.е. до сер. V ст. н.е. Цей факт теж може служити певним аргументом для датування житла зі Львова раннім етапом празької культури.

Відкриття ранньослов'янського житла у Львові дозволяє інакше оцінити подібні об'єкти у сусідньому Перемишльському воєводстві Польщі. Продібною за конструктивними особливостями до львівської є житлова споруда на поселенні Бахуж у басейні Сяну. Польські дослідники бачать аналогії до неї на поселеннях довкола с. Корчак на Житомирщині. При такому підході ці пам'ятки розчленовує група західно-волинських поселень ранньослов'янського часу, для котрих є типовими житла з глиняними пічками. Більш ймовірно, що саме львівське житло є зв'язуючим елементом між пам'ятками з Подністров'я і Надсяння, і всі вони є одним спільним етнокультурним проявом.

Велику наукову вартість має це ранньослов'янське житло для вивчення найдавнішої історії Львова. На сьогодні це найдавніша достовірно слов'янська споруда з усіх, відомих археологам споруд у містах княжої доби західноукраїнського регіону. Поруч з нею



Слов'янське житло кінця V – поч. VI ст. з пічкою-кам'янкою

досліджено господарську яму з матеріалами кінця VIII-IX ст. н.е. Матеріали X-XI ст. виявлені львівськими археологами біля самого підніжжя Замкової Гори. Отже життя на цій території продовжувалося і у наступні періоди. У XII-XIII ст. тут поступово формується торговельно-ремісничий район міста, що відзначається високим рівнем дерев'яної архітектури, побуту та культури, розвитком різноманітних ремесел. Традиції дерев'яної забудови території між Полтвою та підніжжям Замкової Гори інтенсивно продовжувалися у пізньому середньовіччі.

Вчені неодноразово висловлювали свої думки щодо початку Львова. Його предвісниками вважали райони Знесіння, Головська, а то й літгонисний Звенигород. Після відкриття на місці будівництва готелю "Золотий Лев" можна стверджувати, що початок його історії сягає V ст. н.е. і пов'язаний він з слов'янськими поселеннями над Полтвою, які звичайно ж містом не були, але без них історію Львова розглядати вже не можна.

З МИНУЛОГО ЗНЕСІННЯ

Канула в Лету дискусія, нав'язана нам чужою історіографією, — ким і коли був заснований Львів. Ще на теоретичному рівні, без даних археології, користуючись лише скугими відомостями давніх літописів, дослідники прийшли до висновку, що місто (з буквальному розумінні цього слова — з дитинцем, підгороддям, потужною лінією оборонних укріплень) існувало на території нинішньої центральної частини Львова вже у XIII ст.

З літопису та пізніших компіляцій дізнаємося, що князь Лев, уфортифікувавши Високий Замок і укріплення на його підніжжі, зустрівся з проблемою, що людність, втікаючи з околиці через татарські наїзди до замку "...ані на взгір'ях, ані в долині не могла поміститися". З тої причини Лев наказав вирубувати в лісі долини, розташовані нижче замку, і призначив їх на майбутнє місто. Закладаючи його, "кожній народності визначав особливу дільницю". Отже, ще до розбудови княжого Львова у центральній частині теперішнього міста було багато мешканців, які не могли розміститися на Високому замку. Виникає питання, де ж той нарід мешкав, коли ще не було міста, а долина Полтви — майбутні житлові квартали — була поросла лісом? На наш погляд, осідком, де вже не одне століття перед тим проживали ті люди, було Знесіння і Кривчиці, розташовані на північний схід від Високого Замку.

Про розташування найдавнішого Львова на Знесінні багато писали історики минулого століття. Вперше це припущення обгрунтував Іван Вагилевич. На його думку, місто "було закладено князем Данилом біля 1250 року на місці нинішнього Знесіння... Підтверджують це руїни дерев'яного замку навпроти Замкової гори, яка знаходиться над Знесінням. Його сліди є ще дотепер: глибокі продовгуваті закреслення в землі від підвалів". Перше місто, на думку І.Вагилевича, було розташоване попід горами Лева і Лисою. Про це свідчили шанці (оборонні укріплення), перші з яких знаходилися від Стрільниці до вул. Пекарської, другі — біля костелу сакраменток, треті — біля Личаківського цвинтару. Такі ж шанці тяглися попід Жовківську дорогу і на Знесінні. Далі І.Вагилевич пише, що на його думку перший Львів на Знесінні був розметаний за наказом Бурундя у 1261 році, після чого будівництво вже нового Львова (в теперішній центральній частині), було започатковане внуком Данила Львом Мстиславичем.

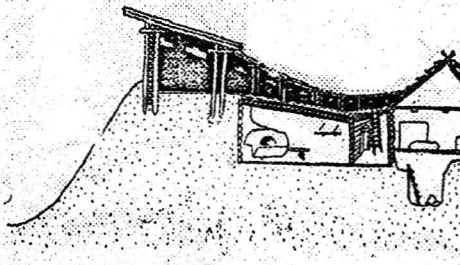
Із згаданих І.Вагилевичем шанців-укріплень до наших днів уціліло лише одне — "над Знесінням навпроти Замкової гори" (біля західної огорожі Музею народної архітектури та побуту). Шанці, а правильніше — городище, займає вершину крутосхилого пагорба, має округлу форму. Зі звіту львівського археолога Ореста Корчинського довідуємося, що городище має розміри 33х35 м з боків укріплене глибоким ровом і валом висотою 1,5-1,7 м. На відстані 16 м, паралельно до першої лінії оборони, розташований ще один вал і рів глибиною до 1,3 м. Цікавим є те, що пагорб, на якому розташоване городище, називається Світovidове Поле, що безперечно вказує на дохристиянський період походження його назви.

Гіпотезу І.Вагилевича визнав за слушну і розвинув проф. І.Шараневич. Він також стояв на тому, що перша осада Львова була там, "де сьогодні село Знесіння, назване так пізніше від церкви Вознесіння. Між Знесінням і Царським лісом, — пише І.Шараневич, — є тераси, яри предивного вигляду, що можуть

бути залишками окопів, валів і фос фортифікацій первісного Львова, знищеного за наказом Бурундя 1261 року". З тераси над Знесінням видно поля Белзькі. З цього місця, на думку І.Шараневича, спостерігав літописець пожежу Холма.

Відбудований після 1261 року Львів займав, згідно з І.Шараневичем, також територію нинішнього костела св. Войцеха. Попри цей костел проходив один з найважливіших шляхів, названий у документі за 1642 рік "Старі Дороги". Попри цю дорогу лежала гора Лева, на якій ще 1647 року був камінь з написом "Камінь Лева". Сліди княжого Львова на Знесінні були зруйновані, як вважав проф. І.Шараневич, каменоломнями, звідки у XIV-XVI ст. брали камінь на спорудження будівель у місті.

Перший директор львівського архіву Карл Вільгельм Расп, маючи у своєму розпорядженні чи не всі збережені про стародавній Львів документи, у 1870 році писав, що "...частина Старого Львова була змінена на церковний лад і одержала назву Знесіння... Сьогодні це село відділене горбами. Воно переросло у нове поселення з обох боків попри дорогу на Жовкву... Знесіння — найдавніший осередок міста. Підтверджують це залишки городища з валами і ровами над Знесінням, в районі Кайзервальду".



Уявне відтворення внутрішньої забудови городища на Кайзервальді

У середині минулого століття парох села Знесіння о.Гнат Губчак з джерел, втрачених на сьогодні, писав: "...окопи тягнуться від Знесіння до Збоїск, що є частиною давніх старих ровів і валів зрівняних з землею". Отже, маємо свідчення про ще одне городище на Знесінні, територія якого, на жаль, щільно забудована. Висновок один: саме на Знесінні слід шукати першопочатків нашого міста.

На поч. 1980-х років Р.Багрій, а у 1985 році О.Корчинський проводили розкопки на горі Рота, поблизу церкви Вознесіння. Виявлено рештки укріплень давньоруського городища. У його підніжжі із західної сторони знайдено поселення X-XIII ст. У 1989 році на віддалі 130 м на захід від знесінської церкви виявлено поселення XIII-XV ст. Розкопано частину напівземляного житла, посуд з якого датується серединою — другою половиною XIII ст.

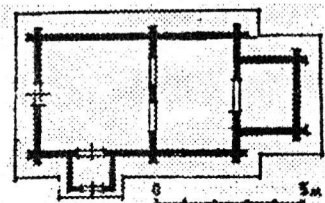
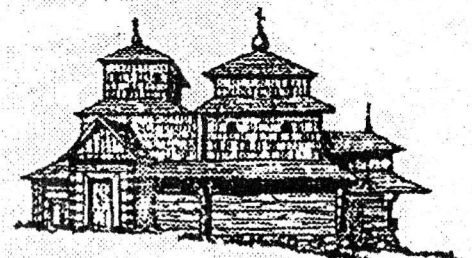
Таким чином, знайдено реальні підтвердження повідомленням давніх авторів про заселення Знесіння у княжі часи. Поряд з тим, не можемо ігнорувати скупи на точну інформацію, але багаті на фантазію та різні домисли повідомлення істориків, які в різний час писали про Знесіння. Так, А.Шнайдер — один з найкращих краєзнавців Галичини — писав, що пагорб, на якому стоїть зараз церква, в давні часи люди називали "Бабою". За народними переказами тут стояла фігура кам'яного болвана у вигляді жінки. А на сусідньому горбі стояв другий болван, званий "Дідом". Обидва ті

болвани, — розповідає легенда, — часто сварилися, з чого нераз починались сильна буря і злива, особливо тоді, коли "Баба" плакала. Хоча й були ті болвани серед місцевого люду у великій пошани, однак в часи розбудови Знесіння їх було знищено, а остаточно довершено їх руйнацію у XVII ст., коли на пагорбах, де вони стояли, кількаразово закладалися шанці в часи татарських набігів. З інших народних переказів, які стосуються "Баби", А.Шнайдер виділяє такі: колись тим кам'яним болванам приносили жертви: ярину — з Гряди, гриби — з Грибовичів, а риби постачали з Полтви. З якихось причин "Баба" не хотіла, "щоби забивали птахів". У рукописі С.Коритка "Про Червону Русь" А.Шнайдер знайшов згадку, що ще в минулому (XVII ст. — М.Б.) столітті в с. Сороки поблизу Львова жили два старезні дідугани на ім'я Сокол і Лаба. Ці діди дали С.Коритку, як він пише, деякі пояснення щодо принесення жертв тим болванам, хоча обоє вважали ті перекази за байку.

Хоча кам'яні болвани на Знесінні були знищені, знесінські селяни навіть у XIX ст. тримали в пам'яті перекази своїх дідів про "великий пам'ятник з тесаного каменя", який стояв на Старому Окопі. Старий Окоп, як свідчить церковна грамота з 1645 року, містився попри дорогу до с. Знесіння за кілька сот кроків на південь від жовківської дороги і східніше межував з Новим Окопом. Селяни називали той камінь "фігурою", а церковну сіножатю, через яку проходив Старий Окоп, — "долиною під фігурою". В тих же околицях — на гостинці, що проходить із Соколівки до Львова, "...недалеко від дороги серед мочариська знаходиться якась старовинна будова чи пам'ятник... носить ознаки найвіддаленішої давнини... має сягати ще передхристиянських часів нашого краю," — писав у 1828 році Я.Росцішевський.

Наявні матеріали дають підстави стверджувати, що на Знесінні і в Кривчицях до XIII ст. існувало ряд поселень, захищених добре продуманою системою оборонних укріплень (городища, вежі, сторожові пости). Однак, з середини — другої половини XIII ст., коли почастішали навали ординців, знесінсько-кривчицький осередок поселень почав підупадати, а з XIV-XV ст. перетворився на звичайне село.

Микола БАНДРІВСЬКИЙ



Церква на Знесінні 1602 р.

ОБОРОННА ВЕЖА У КРИВЧИЦЯХ

Два роки тому археологи НТШ по договору з ландшафтнo-історичним парком “Знесіння”, директор якого О.Завадович фінансував роботи, провели розкопки церкви св.Іллі на Кривчицях (північно-східне передмістя Львова). Ми володіли наступною інформацією: у Кривчицях, як свідчили давні документи,



Графічна реконструкція
Романа Сулика

існувало два храми. Перший, дерев'яна церква св. Іллі Тесвятинина — одна з найдавніших в околицях Львова — збудована 1698 р.; у 1870 р. її розібрали, а на її місці, як припускаємо, вимурували костел, який у перебудованому вигляді (30-ті роки) зберігся до сьогодні. Назва другої — з документів — теж св. Іллі, і є лишень коротенька згадка в шематизмі львівської єпархії про те, що вона є мурованою. Це, та інші джерела не згадують дату її побудови.

Незрозумілим було, для чого у селі (на ті часи Кривчиці ще не входили до складу міста) були дві церкви з однаковими назвами і до того ж розташовані на сусідніх пагорбах. Одна з церков була явно “зайвою”. Ці припущення посилювались ще й тим, що мурована церква св. Іллі (вул. Кривчицька дорога № 103), має дивну, як на наші церкви, шестикутну в плані наву.

Відповідь на ці питання могли дати лише розкопки. Для цього ми розкрили частину фундаментів церкви на межі стику нави з апсидою. І яке ж було наше здивування і радість, коли виявилось, що між фундаментом вітарної частини і навою чітко прослідковувався наскрізний шов стику на всю висоту! Це свідчило про одне: на цьому місці ще до прибудови вітарної частини стояла велика споруда шестикутної в плані форми. З численних аналогій відомо, що таку форму в романському і готичному періодах мали ротонди, окремі каплиці, вежі. Особливо цікавим виявилось те, що стіна, яка сьогодні лежить в фундаментах церкви, виявилася ззовні отинькованою “під рукавицю”. Це свідчило, що колись стіна знаходилась над поверхнею землі.

Відповідь на питання, яка споруда тут стояла до часу побудови церкви, ми одержали, прокопавши наш розкоп до материка на глибину понад 3 метри. Виявили оборонний рів, який опускався до підшви фундаменту. Такий рів могла мати лише споруда типу вежі-донжона.

Оглянувши оголену кладку фундаменту церкви, п. І.Могитич — директор інституту “Укрзахідпроектреставрація” — ствердив три етапи її мурування, причому два найраніші не мали нічого спільного з церквою, що добре прослідковувалося

по стратиграфічному перерізі. Знахідки в розкопі — цегли-брусчатки ранньоготичного періоду, уламки посуду княжої доби, а також характер кам'яної кладки — ствердили, що у першому будівельному періоді маємо тут справу з оборонною вежею XIII—поч. XIV століть.

Можемо припустити, що внаслідок якихось військових дій оборонна вежа перестала функціонувати. Після цього фундаменти вежі використовують під каплицю або іншу культову споруду, скажімо, ротонду (про що свідчить другий будівельний період).

Перебудова попередньої споруди на церкву могла відбутися щойно у XVII ст., або в більш пізні часи за рахунок розбудови вітаря та бабинця. Таким чином, на сьогоднішній день маємо трикутну церкву з видовженою прибудовою з північного боку, в основі фундаментів чияв якби згадує стіну більш ранньої, за часом (XIII—поч. XIV ст.) кам'яної оборонної вежі.

Вибір саме шестикутного плану для вежі в Кривчицях був продиктований рядом переваг, які дає ця форма, бо шестикутник — і найпростіший, і зручний для розбивки, і кладку стін легше здійснити прямими відрізками. Робити вежу квадратною — для даного ландшафту, довкола нинішньої церкви св.Іллі — було недоцільно, оскільки квадратна форма оборони — добра для фланкуючого обстрілу, а досліджуваний нами пагорб вимагав зведення споруди для кругового обстрілу навколишньої території. Нею могла стати лише шестикутна оборонна вежа.

Виявлена в Кривчицях давньоруська вежа не є поодиноким на наших землях, а, тим більше, несподіваною в околицях Львова. Цегляно-кам'яні укріплення XIII—поч. XIV ст. існували в Холмі (литинець); вежі — в Кам'яниці, Бересті, Чорторийську, Гродно, у селах Столп'є, Спас і Белавин під Холмом. Кам'яні вежі цього часу існували в Дрогобичі і П'ятничанах (дослідження І.Могитича), а також — у Львові на Високому Замку (дослідження О.О.Ратича, Р.С.Багрія). Більшість веж цього часу у Галицько-Волинському князівстві були кам'яними. Переваги високих веж для кругового обстрілу очевидні. Стрільба з висоти зменшує мертві (непрострілювані) простори, а також дозволяє збільшити дальність обстрілу. Ці переваги тим більше зростають з появою самострілу (арбалету).

Крім кругового обстрілу території вежі служили також спостережними та сторожовими постами. Про вежу в Холмі літопис прямо каже: “Вежа же среде града висока якоже бити з нея окрест града”. Відносно вежі в Гродно в літописі сказано: “Побивахуть бо со столпа того”. В більшості випадків вежі мурували у стратегічно важливих точках на підходах до якогось міста. Жодна з волинських веж не була пов'язана з міськими стінами.

Отже, археологічні розкопки НТШ ствердили, що церква св.Іллі в Кривчицях побудована у XVII-XVIII ст. На її місці не було виявлено якихось слідів більш ранньої дерев'яної церкви, оскільки вона побудована на фортечній споруді давньоруського періоду.

Враховуючи те, що у фундаментах церкви віднайдено стіни кам'яної вежі, можемо говорити (у зв'язку з висновками наших розкопок 1989 року на Знесінні, та попередніми припущеннями п.М.Майорчук) про своєрідний оборонний комплекс на північно-східних околицях Високого Замку: оборонне городище на Кайзервальді, поселення і вежа-донжон у Кривчицях. Усі три об'єкти потребують детального історичного та архітектурно-археологічного вивчення. Вже перші результати досліджень покажуть, що в системі оборони давньоруського Львова були включені північно-східні передмістя, що створювало важкопрохідні заслони на підступах до Високого Замку.

Микола БАНДРІВСЬКИЙ

РОЗВИТОК КНЯЖОГО ЛЬВОВА

Археологічне відкриття під "Золотим Левом", на котре так довго чекали львів'яни, довело навіть найзапеклішим скептикам, що справжня історія нашого міста починається не з часів руйни Київської Русі, а сягає у сутінки долітописних часів та пам'ятає увесь шлях розвитку слов'янської цивілізації. Тоді то, нарешті, з'явилась нагода знову поговорити про виявлені в околиці Львова сліди кількох язичницьких святилищ, ранньослов'янських городищ, пригадати осміяні дипломованими істориками припущення Дениса Зубрицького, повернути у хронографію міста дати побудови першої вірменської святині (1183 р.) чи перебування домініканської місії 1232-1234 рр.

Розвиток міста — доволі тривалий, інерційний процес, що має законність, серед яких найпомітнішими є сприятливі геополітичні обставини та достатньо тривалий час їх чинності (хоч би кілька поколінь мешканців). Ініціативи володарів, про які найчастіше свідчать історичні документи, лише прискорювали об'єктивні еволюційні процеси.

Уявляючи місто в минулому, архітектор-урбаніст звертається до свого арсеналу аргументів, пропонує специфічну логіку, оперує зовсім не художніми — всім зрозумілими — категоріями. Інститут "Укрзахідпроектреставрація", проводячи дослідження Львова і його найдавніших пам'яток, часом доходив до сенсаційних висновків, котрі найчастіше не сприймались всерйоз, а навіть викликали обурення апологетів "класичної" історії Львова. Цього разу археологи перевершили найсміливіші здогадки архітекторів і поглибили метрику нашого міста до 5 століття після Христа.

Чи готові ми висвітлити розвиток міста відштовхуючись від цієї дати? Авжеж! Аж тепер можна пояснити, яким чином місто, що щойно з'явилось на сторінках історичних джерел (правда, лише тих, які дійшли до нас!), виступає найголовнішим центром і невдовзі столицею могутньої європейської держави — Руського Королівства, під гербом якого виступала Україна у XIII-XIV століттях.

Для більшості істориків Львова 1381 рік є початком документального періоду історії міста. Саме тоді згоріли всі більш ранні папери магістрату. І про те, як розвивалось наше місто до цієї трагічної дати, може розповісти лише археологія, містобудівельний аналіз, скупі уривки віднайдених документів... Історія, скажімо, досить тривала. Як же розвивалось наше місто у часах, про які мовчать документи?

— ДОРОГА: це найперший елемент урбаністичної структури, що з'явився у львівській котловині. З Риму через Дунай (де тепер Будапешт) на карпатські перевали у верхів'ях Дунайця, Віслоки і Сяну провадив шлях, що відгалужувався на Київ, а звідти у країні Євразії. На цьому шляху часто знаходили монети римського часу, котрі вказують на його міжнародне значення і початок жвавого руху вже на початку нашої ери. Звідси ведуть генезу українські міста Сянок, Перемишль, Мостиська, Вишня, Городок, Глиняни...

Шляхи у тих часах прокладались стихійно: дотримуючись природних особливостей терену намагались обминати водні перешкоди, надто плоскі місця. Найчастіше гостинці бігли водорозділами, узбіччями гір, вижолоблюючи по декілька узвозів поряд. Впорядкованими були лише місця переправ — тут насипали греблі, будували мости чи впорядковували броди. За користування ними з подорожніх брали мито.

Саме так і мусило виникнути перше поселення на Полтві. Шлях по вул. Городецькій опускався у долину; біля Бригідок та позаду Оперного театру були два мости, напевне сполучені греблею. Далі дорога розбігалась трьома напрямками: півніжжям Замкової гори через Знесіння на північний схід, по вул. Кривоноса понід гору Лева до Кривчицької дороги та по вул. Лисенка до Личаківської. Межею Малого Полісся та Подільської височини вони вели на схід — до Києва.

— ТОРГОВИЦЯ: Невдовзі півніжжям пагорбів Львівської котловини пробіг ще один шлях у напрямку з Галича на Червен

і Белз. На перетині важливих шляхів завжди виникали торговині. Адже тут могли зустрітись китаєць, що їхав у Ломбардію, з прусом, що поспішав до Візантії. Навіть якщо їм не судилось зустрітись, взаємні інтереси полагодили кмітливий львівський купець, що його скромне житло з п'ятого століття знайшли археологи під "Золотим Левом". Площа Ярослава Осмомисла — найперший елемент урбаністичної структури міста Лева. Торговицю на ній пам'ятають ще старші львів'яни. Напрямок Белзького шляху фіксує вул. Б.Хмельницького, а от південний напрям — на Галич — був дещо скоректований у 13 столітті, він мав би лежати західніше Краківської, десь перетинаючи подвір'я Преображенської церкви.

— Л Е В: Виникнення назви нашого міста Д.Зубрицький пояснював несподівано, виводячи його від назви гори, сусідньої від Замкової, яка й справді не мала відношення до містобудівельної діяльності руських князів, а лише могла бути місцем поклоніння одному з численних язичницьких божків, що уявлявся в подобі могутнього царя звірів. Цей поганський кумир доповнював би число інших знайдених серед львівських гір святилищ. Їх значна кількість — п'ять чи шість — свідчить про скупчення в околиці численних ранньослов'янських поселень, сліди яких і справді знайдено археологами. Такі поселення найчастіше не тіснились у обводі оборонних укріплень: у випадку військової небезпеки їхні мешканці ховались у городищах-сховищах. У мирний час ці городища виконували роль релігійних, громадських та адміністративних центрів. Тут майже не було забудови, зате достатньо місця, щоб зібратись усім мешканцям околиці разом з пожитками і малими дітками. Одне з таких городищ відкрито нещодавно поблизу музею народної архітектури — більшість їх безперечно не могла зберегтись до наших часів в умовах бурхливого розвитку міської забудови. Гора Лева була б затісна для такого городища (воно безперечно знаходилося на Замковій горі), зате в існуванні кам'яного божища-тотема, патрона нашого міста не варто б сумніватись: адже у Львові на кожному кроці побачите — хай і не дуже докладні — його копії!

— КНЯЖЕ МІСТО. Мабуть аж до рубежу 12-13 століть Львів тримався осторонь політичної історії, адже репрезентували його не бундючі бояри, а непосидючі гості — купці, що об'їздили увесь світ. Таким же широким був політичний розмах Романа Мстиславича, з яким рахувались і у Візантії, і в Німеччині. Об'єднавши в одну державу Галичину і Волинь (1199 р.), майбутній "самодержець усієї Русі" мусів опінитися вдаль розташування і блискучі перспективи Львова, можливо, в якомусь сенсі, аполітичність його мешканців, і призначити його для нової столиці. На протязі короткого правління Романа (1199-1205 рр.) мабуть не вдалось втілити усього, що планувалось, але ієрархія складових частин міського організму визначилась. Для чільного об'єкту — замку володаря — обране місце, де перед тим було городище-сховище. "Поверхом нижче" — на терасах посеред схилів гори — розташувались дворища державних достойників, а в півніжжі — торгово-ремісничий посад, (лише частину існуючого на той час поселення укріплено). Така побудова міської структури вже не притаманна давньоруському містобудуванню, коли складові частини міста "долиплювались" до первісного ядра, утворюючи концентричні структури (саме за таким принципом хотів зобразити Львів О.Чоловський). У Львові осідок володаря стоїть не у центрі, а вище і осторонь повсякденного тлуму, ніби ілюструючи новий державний устрій, що його будували Романовичі.

— ПІДЗАМЧЕ. Оселі львівських міщан найтісніше скупчувались поблизу Торгової площі та досить далеко тяглись правим берегом Полтви на північ та північний схід, де забудова ставала дедалі рідшою. З численних святинь, що завжди стояли серед майданів, збереглося близько половини. Серед них окрім церков були і костел, і синагога, і, навіть, мечеть. Частина Підзамча отримала муровані укріплення, траса яких відчитується у струк-

турі міста вздовж вулиць Гонти, Підмурної, Мулярської, Під Брамкою. Структура вулиць і площ тут дещо змінена: вулиці були колись вузькими, площі – крихітні (як пл. Звенигородська чи Вічева). На пл. Івана стоїть найдавніший збережений храм Львова, що його імовірно збудував ще Роман на честь появи на світ Данила-Івана (1201 р.). З-під храму витікав потік, що плинув через Старий Ринок (зараз відновлено цямрину криниці, що стояла на підземному вже руслі потоку) попри костел Марії Сніжної до рову перед Низьким Замок. Мури цієї дільниці міста знесено, мабуть, ще до кінця 14 століття, а до кінця 18 тут не вільно було будувати мурованих будинків. Назви вулиць – Підмурна, Мулярська – ніби виклик свідомому історичному непам'ятству: тут перші мури Львова!

– **СТОЛИЦЯ.** Минуло кілька десятиліть після загибелі Романа, коли Львовом змогли заопікуватись його нащадки. На той час на стязі Данила красувався геральдичний лев – символ найвищої лицарської доблесті, що його він заслужив ще юнаком. Нащадка теж названо Левом, рідкісним, але канонізованим християнським іменем. У середньовічній семантиці – системі символів – не було місця випадковостям: лише місто Лева могло стати столицею нової держави, що її покликані були збудувати Романовичі.

Допіру у 1247 р. Лев пошлюбив угорську королівну, хоч сватів до Буди засилали ще в 1241-му. З почестями запроваджено Констанцію до князівського палацу і надано в її розпорядження що будівлю. Сам же князь тримав свій уряд у Низькому замку. Обидві будівлі знаходились вже на території пізнішого середмістя: палац князя – на місці монастиря оо. Домініканів (музей історії релігії), Низький замок – розібраний у 19 столітті – на місці площі перед театром ім.Заньковецької. Вздовж вулиці, котра сполучала ці апартаменти, оселено іноземців зі сходу – татар та вірмен: купців та військових старшин з найманого війська (назва вулиці, замешканої вірменами, збереглась, а от “невірні” на поч.15 століття були вигнані з Середмістя, і назва вул. Татарської незабаром змінилась на Краківську). Так завершилось формування південної сторони пл. Торгової (Ярослава Осмомисла) за традиційними ще містобудівельними засадами.

– **СЕРЕДМІСТЯ.** Проблеми виникнення найрепрезентативнішої частини старого міста – на перший погляд чисто наукова – завжди носила політичне забарвлення. Польські історики приписали його Казимиру, щоб піднести роллю короля-завойовника у формуванні столиці Галичини. І. Шараневич, який обґрунтував первісне розташування Успенської церкви на місці теперішньої латинської Катедри, все ж викреслив Середмістя з плану княжого Львова, бо його структура не відповідала уявленню про “ісконноруські” містобудівельні традиції, візантійським “кормчим” приписам, а передовсім – московфільським поглядам видатного львівського історика.

Звернення галицьких князів до Європи – котре останніми роками вже не шокує ортодоксальної наукової доктрини – знайшло втілення в мистецтві, архітектурі та урбаністиці. Надання “магдебурзького” права громадам заснованих володарями міст супроводжувалось і певними реформами у їх плануванні. Середмістя, засноване Левом у 1270 році, має передову на той час у Європі модель плану, ідеологічно обґрунтовану описом Небесного Єрусалиму у Новому Заповіті, та доцільну у нових майново-юридичних стосунках.

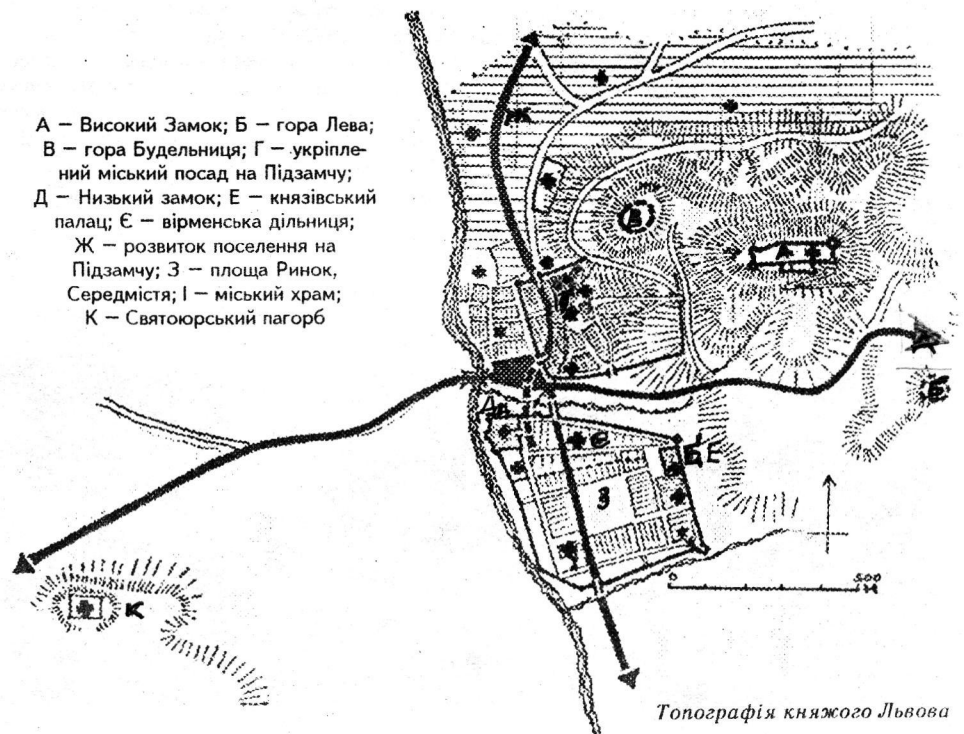
Навколо великої прямокутної площі, до якої прямує вісім головних вулиць витичено систему прямокутних кварталів забудови, розбитих на ділянки-“парцелі” з вузьким фронтом, що виходить до громадського простору та досить протяжні у глибину. Один з наріжних кварталів займав міський храм.

Прийоми, застосовані у розбивці плану львівського Середмістя, ідемпічні сілезьким, стосованим до 80-х років 13 століття. Але ужита у Львові земельна міра – прут – базується не на польських, а на українських вимірах стопи. Ділянки по фронту мають два пруди 15 стіп, що становить 9,25 м. За Лева витичено фронт ділянок, що виходили до пл. Ринок, вул.Руської (Солярів), Шевської (Лазенної). Після привілею Казимира з 1356 р. мешканці Середмістя опинились у привілейованому становищі порівняно з мешканцями інших дільниць міста. Це швидко призвело до подорожчання тут землі і, відтак, необхідності збільшення кількості ділянок. Саме тоді розпарцельовано периферійні, прилеглі до міських мурів квартали, але вже мірою польського прута з 14 століття, що становив 4,3 м. (фронт ділянки 8,6 м). Саме таке співставлення мір довжиною та прийомом містобудівельної практики дало підстави науковому обґрунтування часу виникнення Середмістя. Вже до 1289 року Середмістя було надійно укріплене, бо того року татари навіть не пробували брати його штурмом, а лише тримали у облозі і труїли львів'янам воду (отже був і водогір, про котрий наступний раз знаходимо звістки лише на початку 15 століття). Військовий успіх Казимира у 1340 та 1349 рр., як можна здогадуватись з документів, зумовлений скоріше моральним упадком захисників Львова, ніж недосконалістю оборонних будівель.

ЮРІЙ-ЗМІЄБОРЕЦЬ. Одна з найсимпатичніших львівських легенд, що походить з княжої доби, стосується митрополичої катедри св.Юрія. Пагорб, на якому розташувався цей розкішний архітектурний ансамбль, мав віддавна виконувати роль форпоста на шляху до Перемишля і Кракова (саме це укріплення здобув і спалив Казимир у 1340 р.). Посвята собору натякає, що первісний храм пов'язаний з іменем короля Юрія та з піднесенням його старанням галицької єпископії до рангу митрополії всеукраїнського значення. Багата на символічні образи середньовічна фантазія зобразила Юрія витязем, який переміг дракона-змія і урівнявся з святим змієборцем. (Збереглась навіть печера, у якій жив змій). Легенда має під собою ту реальну підставу, що на зламі 13-14 століть Королівство Руське позбулось такої залежності від Золотої Орди, в чому заслуга перш за все Юрія Львовича.

Ось так, на протязі століття, завдяки старанням Романа, Данила, Лева та Юрія Львів набув рис розвинутого планування, добре укріпленого міста – столиці європейського типу, що перебрала від Києва титул “Матері городів Руських”.

Роман МОГИТИЧ



Топографія княжого Львова

ПРО КОПЕЦЬ НА ВИСОКОМУ ЗАМКУ

Однією з мальовничих окрас нашого міста є Високий Замок. В погожу днину ми запрошуємо сюди своїх гостей, а екскурсоводи — туристів, щоби намилуватися звідси казковою панорамою міста. І, як прийнято, розповідаємо про князя Данила, його сина Льва, які заклали тут потужну оборонну фортецю. Закінчуємо свою оповідь, як правило, часами Казимира, який у XIV ст. захопив Львів і до княжої фортеці домурував кам'яні стіни. Здається, на цьому ніби-то і все.

Однак, історія Високого Замку мала своє продовження і в наступних століттях. Фортечні мурі неодноразово валилися, їх підновлювали, будували нові вежі, рили підземні ходи для сполучення з центром міста. Лише у вісімнадцятому столітті Високий Замок остаточно втратив свою колишню велич і могутність. Камінь з його укріплень брався до будівництва військових казарм, на спорудження костелів, а то й просто — на побутові потреби.

У 1840-х роках з чубка Княжої гори брали землю для засипання глибокого яру, який відділяв її від двох сусідніх узгір'їв. В такий спосіб утворилася нижня тераса сучасного парку.

Так, потрохи, рік за роком майже повністю зникла одна з найдавніших пам'яток старого Львова. Але й це ще не був кінець. Справжньою трагедією для Замку стало рішення магістрату насипати на його вершині на честь 300-річчя Люблінської Унії височенний курган-копець, який-би було видно з будь-якої точки міста. Вже за два роки до наміченої дати — 1869 — почалися роботи...

Не будемо вдаватися в аналіз самого проєкту кіпця, який по гігантоманії може посперечатися з монументальними "шедеврами" сьогодишнього дня. Біда в тому, що землю для насипання кіпця вже за наперед продуманим планом мали підвозити не звідкільсь, а саме з території княжого замку, бо, — як тоді писали — "...не було техніки, щоб доставляти ту землю з підніжжя гори".

В той час навіть неспеціалістові було зрозуміло, що в землі, з якої малося насипати копець, лежать неоціненні археологічні пам'ятки княжої епохи: залишки палацу, фундаментів, підземних приміщень, численні предмети тої доби. Знищення їх без проведен-

ня перед тим жодних археологічних розкопок було злочином перед суспільством. Навіть на той час у цивілізованих країнах такий вчинок був просто неприпустимий.

І все ж, у вікопомний 1869 рік насипання кіпця було закінчено, землю з території замчиська було вибрано аж до голої скелі...

На щастя, серед науковців Львова знайшлася совісна людина, яка, будучи не в змозі припинити беззаконня, постійно наглядала за землерийними роботами, вихоплювала з-під лопати речі, які могли бути безповоротно втрачені. Цією людиною був археолог-аматор, першокласний краєзнавець Антоній Шнайдер, редактор єдиного на той час в Східній Галичині археологічного часопису "Шлегльонд археологіці". В часописі за 1876 рік А.Шнайдер пише, що починаючи з 1866 року, при підготовці майдану під копець "було знайдено дуже багато старожитностей, більшість з яких розійшлася по руках працюючих робітників, які собі їх самовільно привласнили; або ж була потовчена та розлупана, і зісипана у найближчі яруги разом із землею та сміттям. Нікому навіть на думку не прийшло скласти бодай схематичний план того звалища. Для нащадків важко буде вгадати навіть місце, на якому стояв колись такий славний в нашій історії Високий Замок".

Тогочасна преса писала, що серед маси череп'я, кісток, поржавілих металевих предметів, трапилися два цікаві медальйони. Один з них дуже рідкісний — венеціанського дожа історика Марка Дандало, що датується 1342 роком. Його докладний опис вмістила потім на своїх сторінках "Газета львівська" за 1875 рік.

Під час насипання кіпця траплялося багато людських кісток. Серед них А.Шнайдер віднайшов два черепи пробиті стрілами. У першого залізаний наконечник стріли аж до половини "засів" у скроні, у другого кістяна татарська стріла пробила ліву глазицю. Ці черепи у 1875 році було передано до музею Осолінських, де була численна колекція з матеріалів Високого Замку. А.Шнайдер пише про величезну шафу, яку він доверху заклавав речами, знайденими ним під час насипання кіпця. Там було, крім всього іншого, багато залізних предметів: господарські і військові кінські підкови, наверхі списів і стріл,

остроги, мечі, потовчені венеціанські шкла і глиняні черепки.

Велика збірка стародавніх речей, знайдених під час насипання кіпця, була в будівельного урядника п.Боярського.

Як резюме до всього вищенаведеного, можемо зацитувати Францішека Яворського, який у своїй книзі "Львів старий і недавній" (Львів, 1910 р.) з гіркотою стверджував, що "...сцени, які діялися на Замковій горі під час насипання кіпця, кожен археолог мусить визнати за трагічні".

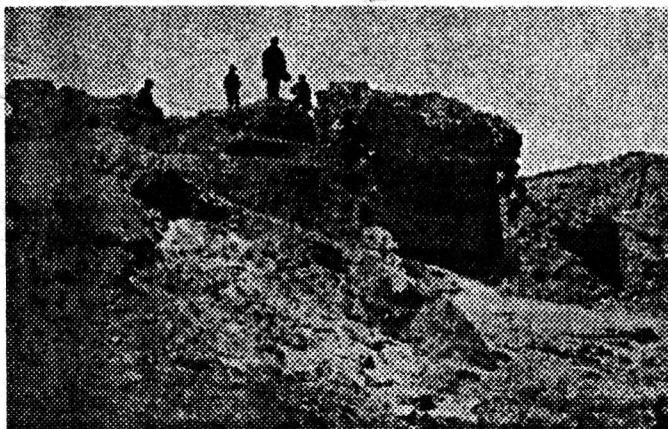
Щойно у післявоєнні роки старший науковий працівник відділу археології Інституту суспільних наук АН УРСР Олексій Онисимович Ратич у зв'язку з будовою телецентру проводив розкопки на Високому Замку. В кількох, чудом збережених клаптиках землі він натрапив на залишки дерев'яних зрубів великих будівель, уламки побитих горщиків та ін. Усі ці речі датувалися періодом не пізніше XIII ст.). У 1961 році О.О.Ратич писав, що "...основний культурний шар княжого городища був дощенту здертий разом із землею, якою насипаний копець, і назавжди загинув для науки".

...Сьогодні можна тільки дивуватися, як спокійно, без анінайменшого сумніву у своїй правоті тогочасна львівська влада споруджувала копець, який, за задумом, мав символізувати її непохитність на цих землях, споруджувала на кістках першозасновників Львова. І це в той час, коли в сусідніх країнах Європи охорона пам'яток минулого не тільки була закріплена законодавчо, але й постійно виділялися гроші на їх збереження і археологічне вивчення, незалежно від того, який народ ці пам'ятки створив. Зумисне ж знищення пам'яток старовини у всі часи розцінювалося як варварство, за яке чекала сувора кара.

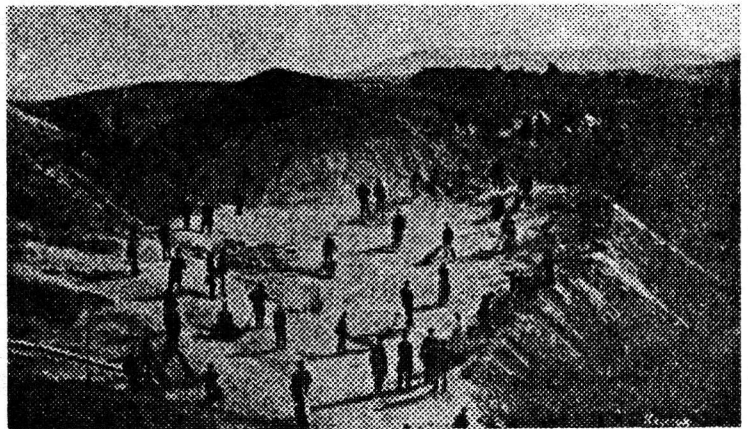
З цілком зрозумілих причин ні кари, ні навіть осуду ніхто з ініціаторів насипання кіпця, не поніс.

Давайте ж сьогодні, при зустрічі з пам'ятками чужої культури не будемо глумитись над ними і чинити так, як "ті", що діяли на Високому Замку 120 літ тому. Додаймо світові, що ми — цивілізований, державний нарід, який не нищить, а поважає спадщину інших народів!

Микола БАНДРІВСЬКИЙ

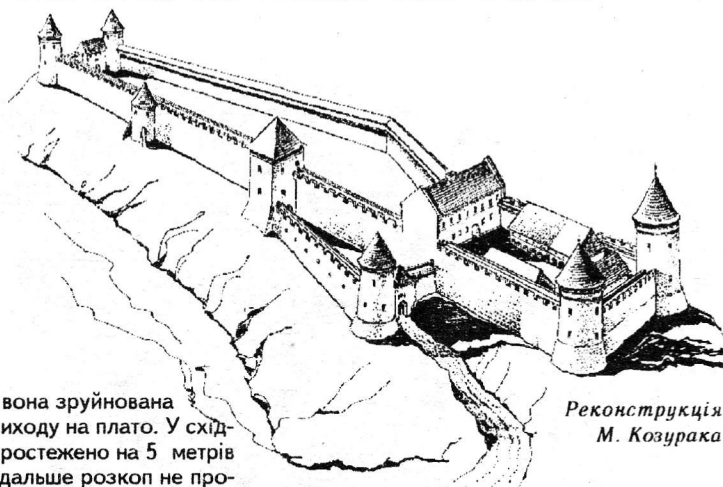


Руїни Високого Замку у 1863 році



Під час насипання копця, 1869 рік

Муровані укріплення княжих часів на Високому Замку



Реконструкція
М. Козурака

Комплексні археологічно-архітектурні обстеження, проведені у 1955-1956 рр., 1975-1978 рр. та 1984-1985 рр. науковцями Інституту українознавства НАН України за участю спеціалістів регіонального інституту "Україдпроєктреставрація", дещо відхилили завісу таємничості і спростували фальсифікаційні вигадки стосовно часу та історичних осіб, причетних до будівництва мурованих укріплень Високого Замку у Львові. Тут не місце занурюватись у висвітлення нюансів введення у науку історичних фальсифікацій, як, рівно ж, і шляхів її спростування: про це вже писалось, а ще більше буде публікуватись у спеціалізованих виданнях.

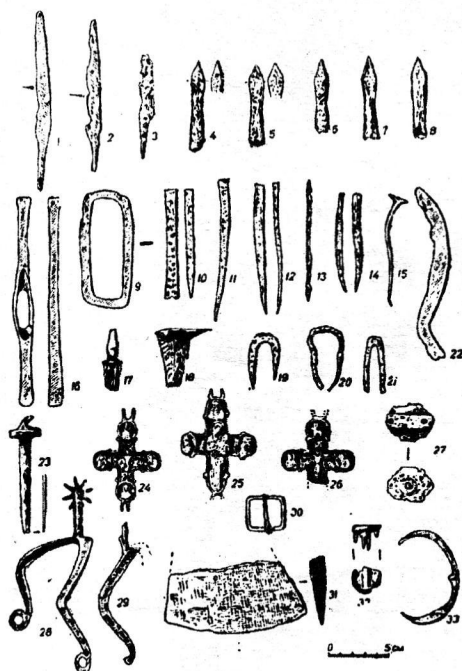
Вперше, базуючись на матеріалах розкопок 1955-56 рр., львівський археолог Олексій Ратич дійшов висновку, що на зламі XII-XIII ст. на Замковій горі існував князівський замок та поселення міського характеру. Дещо пізніше, у середині 70-х років вдалось констатувати, що на самому краю плато гори наприкінці XII, або на початку XIII ст. була споруджена кругла білокам'яна вежа. Зовнішній діаметр вежі — 8,4 м; товщина стін — 1,65 м; внутрішній діаметр, отже, — 3,1 м. Мури збереглися на глибину біля 0,7 м. У

північному напрямку, вона зруйнована алеєю теперішнього виходу на плато. У східному напрямку стіну простежено на 5 метрів завдовжки. На жаль, далі розкоп не продовжено. У північно-західній ділянці плато простежено залишки оборонного валу, вимощеного великим камінням, коленим з місцевого пісковика, щоб запобігти сповзанню піскового ґрунту. По гребені валу ішов частокіл завтовшки понад 20-25 см. Щодо круглої вежі, то слід зазначити, що діаметр її ідентичний до прямокутної зовні, але круглої всередині мурованої вежі у Столп'ю, спорудженої наприкінці XII ст. князем Романом, батьком короля Данила. Логічно припустити, що і круглу вежу Замкової гори спорудив князь Роман, адже ця гора знаходилась на стику Галицької і Волинської земель, а ще точніше — на стику чотирьох князівств: Перемишльського, Звенигородського, Белзького і Буського. Перетин основних шляхів на стику двох земель при їх об'єднанні у 1199 р. опинився у центрі єдиного Галицько-Волинського князівства, і опікуватись ним мусів князь Роман. Основна ж територія міста того часу була укріплена ровом, валом з частоколом від заходу і півночі та, ймовірно, оборонними клітнями зі сходу і, частково, з півдня.

Про замок того часу важко говорити більш конкретно, бо почавши з 1869 по 1900 рр. його майже повністю знищено при спорудженні "копця" на честь 300-ліття Люблінської унії. Знаємо тільки, що за наказом хана Бурундая у 1259 р. укріплення замку і міста були розібрані. Князь Лев, однак, швидко відбудував замок "згідно з тогочасним мистецтвом мурування... розуміючи, що неприятели... (лише) мурами твердинь можна зупинити, за тим прикладом і взявся будувати твердиню", — як про це пише історик Львова Б. Зиморович. Цей мурований замок не зміг взяти хан Телебуга ні у 1283, ні у 1287 р. Його по-хижацьки пограбував і спалив, напавши зненацька на Львів, польський король Казимир, однак вже у 1342 р. замок був відбудований боярською радою, що тоді господарювала у Львові. Відомо і про будівельні роботи на Високому замку у 1366 р.

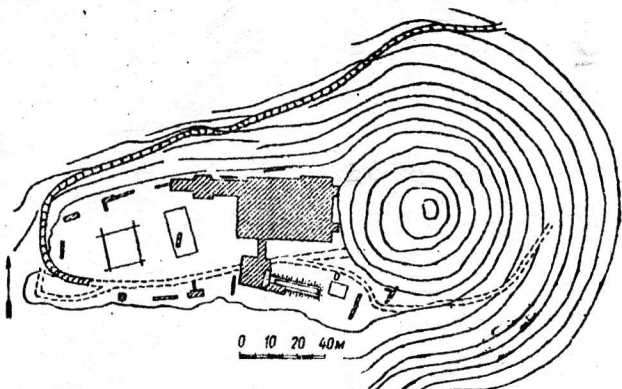
Аналіз археологічних відкриттів, описів замку XVI-XVIII ст., картографічних та іконографічних матеріалів дає всі підстави стверджувати, що основні муровані укріплення Високого Замку були споруджені ще князем Левом у період між 1259 і 1283 рр. У склад замку входила і вежа Романа як південно-західне її укріплення. Зрозуміло, за своєю довгою історією замок неодноразово ремонтувався та до певної міри перебудовувався, однак основна його структура залишалась сталою. Це був ламаний чотирикутник, витягнутий у напрямку схід-захід. Дворушений з північними палац, під двосхилим гонтовим дахом, розміщений поперек замку між стінами, ділив замок на велике та мале подвір'я. Палац мав трикамерне членування типу "дві хати через сіни" з проїздом через сіни з великого на мале подвір'я. Вікна і двері були декоровані білокам'яним обрамленням, вздовж стіни в обох ярусах були дерев'яні галереї, що на верхньому ярусі об'єднувались з галереями оборонних мурів. В одному з приміщень верхнього поверху була велика каплиця упоряджена ще й навіть у кінці XVI ст. у візантійському стилі. Якщо вірити австрійським обмірам, палац мав зовнішні розміри 25x14 м, тобто був тотожний до палацу XII ст. у Звенигороді. Перед палацом з боку великого подвір'я був рів з підйомним мостом. Великий двір зі сходу на захід звужувався та мав переломи стін у південно-західному напрямку. Його довжина сягала біля 130 м. Малий двір був також витягнутий зі сходу на захід і мав у чистоті біля 40x23 м. Його фланкувала у північно-східному куті висока вежа-донжон діаметром біля 12 м, яка звалась "сигнальною" або "шляхетською". Посередині цього двору була глибока кована у скелі криниця. Підсилювали оборону замку і інші круглі та півкруглі башти, оборонний в'їздовий вузол з надвірною та внутрішніми брамами і ворота між двома круглими баштами у західній стіні великого подвір'я. Впевнено датувати ці частини замку, на наш погляд, ще можна, провівши обстеження по периметру замкових мурів. Майбутніх дослідників віддячить і донжон, який у значній мірі мірі зберігся під насипом "копця".

Іван МОГИТИЧ

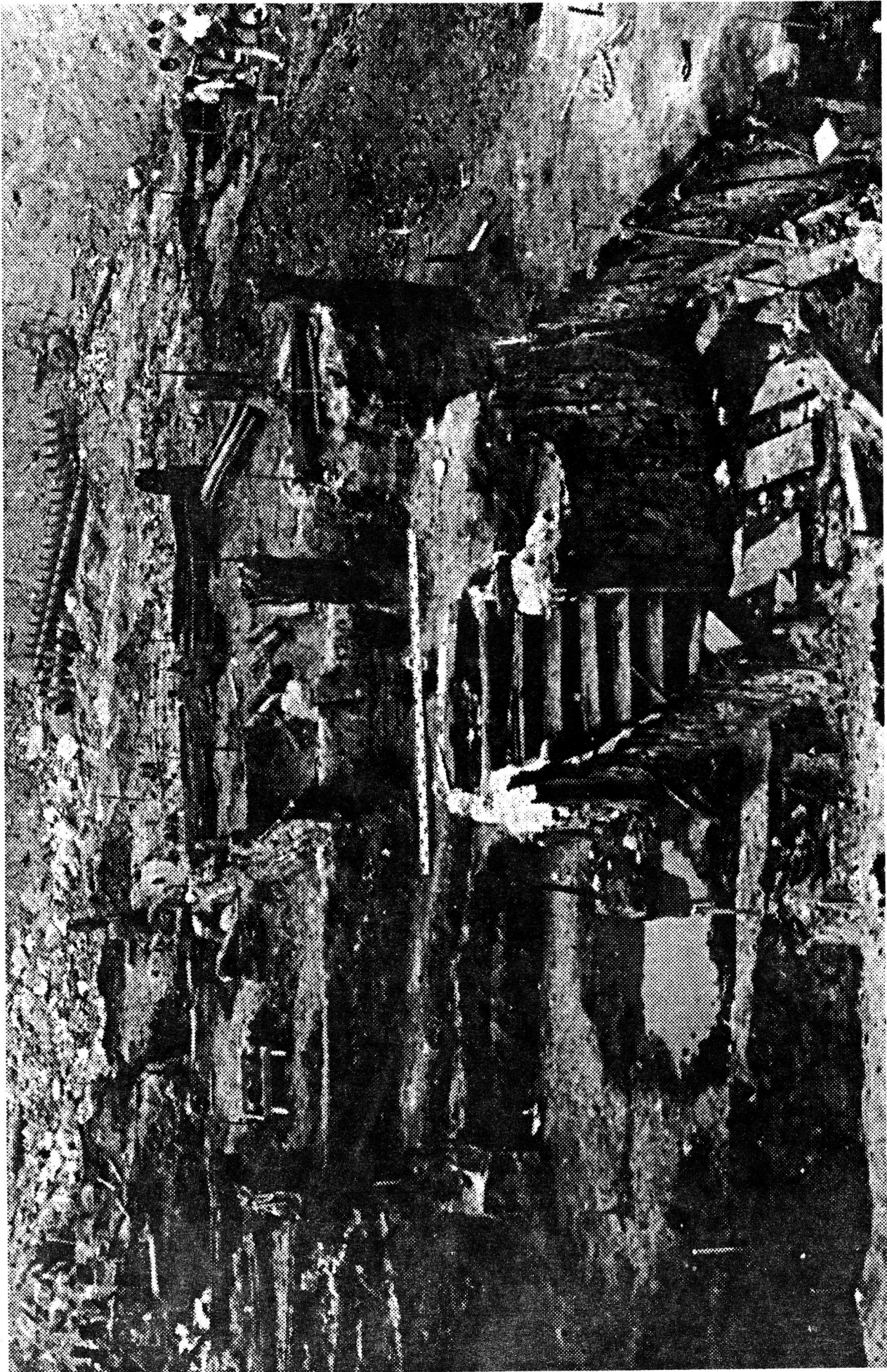


Знахідки із розкопок на Замковій горі.
(за О. Ратичем, 1961 р.)

північно-східному куті до вежі примикали мури такої ж, як і вежа, товщини, кладені з місцевого пісковика. Розчин мурів був вапняно-пісковий з незначними домішками цементівки та деревного вугілля. Стіна завдовжки біля 3-х метрів збереглась тільки у



План розкопок на Високому Замку
(за О. Ратичем, 1961 р.)



Розкопки на місці будівництва готелю "Золотий Лев" (район пл.Різні).

Експедиція у складі Володимира Пететрича, Дмитра Павліва, Михайла Филіпчука, Віри Гуцало та інших виявила найдавніше слов'янське поселення. У ст.п.с. і прекрасно збережені залишки забудови княжих часів, що дозволило по новому оцінити передві дикхуї: коли і наві був заснований Львів.

“Говорити тільки правду людям” Ярославу Ісаєвичу - 60!

Ярослав Дмитрович Ісаєвич народився 7 березня 1936 року в с.Верба, що біля Дубна на Рівненщині. Батько ювіляра був членом Української Центральної Ради, одним з близьких співробітників Михайла Грушевського. Сьогодні в спогадах українських діячів, які стали доступними на Батьківщині, можна знайти його ім'я. Після поразки визвольних змагань — довгі роки еміграції, робота в представництвах УНР за кордоном і, нарешті, повернення в Україну. Правда — в Україну Західну, під Польщею, але все ж на рідну землю. Через деякий час сім'я осіла в Стрию. Нелегкими були для українців ті роки. Та і пізніше довелося юнакові “бачити і гітлерівські шибениці, і публічні езекуції наших бійців національно-визвольних змагань”.

Суворість дійсності сприяла формуванню характеру. Найпершою повинна бути правда — *говорити тільки правду людям* — цей перефразований вислів німецького історика Ранке став життєвим девізом Ярослава Ісаєвича.

Він обирає непростий на ті часи шлях історика. У 1957 році закінчив історичний факультет ЛДУ і з наступного року за запрошенням Івана Крип'якевича розпочав роботу в Інституті суспільних наук. Тут він пройшов шлях від молодшого наукового співробітника до директора інституту уже в новій якості — Інституту українознавства ім. І.Крип'якевича НАН України.

Діапазон наукових праць молодого вченого надзвичайно різноманітний. Дипломна робота, присвячена історії середньовічного Дрого-

бича, виявилася настільки вагомою, що лягла в основу кандидатської дисертації. Потім приходять зацікавлення діяльністю братств і, як наслідок, монографія “Братства і їх роль у розвитку української культури XVI-XVIII ст”.

Важливим напрямком у роботі вченого було вивчення періоджурел, зокрема, з історії української культури. Велику цінність мають дослідження з історії друкарства і вивчення діяльності Івана Федорова. У співпраці з професором Я.Запаском укладено 3-й том каталогу українських стародруків. Поруч із фундаментальними науковими працями академік Я.Ісаєвич приділяє значну увагу популяризації історичної спадщини, продовжуючи тим самим діяльність свого вчителя Івана Крип'якевича. Публікація в часописі “Жовтень” першого історичного опису Львова Мартина Грушевського в значній мірі спричинилася до перегляду застарілої концепції генези Львова.

Постійна турбота про збереження пам'яток національної культури приводить Ярослава Ісаєвича в Українське товариство охорони пам'яток історії та культури, яке він очолює на Львівщині і віддає багато сил і енергії його діяльності.

“Галицька брама” широко вітає шановного ювіляра, члена нашої редколегії, бажає йому міцного здоров'я і ще багатьох років плідної праці на ниві рідної культури.

З роси і води Вам, дорогий Ярославе Дмитровичу!

Терени давнього Львова

(до питання про містобудівельну структуру
Львова XIII - поч. XIV ст.)

(Закінчення. Початок у № 6)

Співставляючи інформацію з трьох описів можна побачити, що всі автори говорять про спорудження замку на високій горі князем Львом, всі вони називають цей замок Високим, але якщо Й. Альнпек вважає, що замок був споруджений з дерева, то Мартин Груневег і Бартоломей Зиморович говорять про спорудження кам'яного замку. Про будівництво замку в низовині серед боліт говорять Й. Альнпек і Бартоломей Зиморович, причому Альнпек наводить топонім, який фігурував і в XVI ст. (Низкий Замок). Натомість Мартин Груневег, не вважаючи комплекс споруд Низького Замку твором князівської доби, вважає, що церква св.Катерини була споруджена до 1340 р. Про існування міста, укріпленого валами і ровами, говорять всі три автори. Про те, що місто було розплановане в заболоченій місцині, повідомляють і Мартин Груневег, і Бартоломей Зиморович, при тому Мартин Груневег уточнює, що місце під забудову міста було створене по сканалізуванню ріки Полтви. Натомість, Бартоломей Зиморович подає детальну інформацію про розподіл території новоутвореного міста між трьома основними етнічними групами і князівською службою, знаменним є факт тотожності схеми розміщення етнічних груп в місті князівської доби і в пізнішому “польському” місті (середмісті). Цікавим є ще факт, що жоден зі згадуваних авторів не говорить

про розпланування міста після його спалення в 1340 році на новій території або про спорудження наступних замків в інших місцях.

Досліджуючи розвиток містобудівельних структур інших міст Галичини, і навіть того ж Львова пізнішого часу, категорично можна ствердити, що їх розвиток ніколи не йшов в сторону теренів, які потребували інженерної підготовки для ведення будівництва (терасування тощо), а тільки по шляху мінімальних зусиль, які могли дати максимальний ефект. Таким чином, твердження декотрих істориків, що стародавній Львів розкинувся не тільки на підніжжі гір, а й на взгір'ях, є безпідставним, оскільки ухил цих територій і тоді сягав, і нині складає 50% і більше.

Вважати, що місто розвивалося на значній віддалі від Високого Замку, нема підстав, — це було б протиприродним для розвитку містобудівельних структур. Окрім того, наведені вище фрагменти описів говорять про розташування міста поблизу замкової гори. На користь аргументів про місцезнаходження львівських замків XIII ст. у тих же місцях, де розташовувались пізніші замки, говорять і той факт, що не сталося зміни топонімів.

Обидві згадані вище території, придатні для будівництва, були освоєні до 1340 року. На це вказує розташування парафіяльних церков, оскільки вони зводилися для певної парафії міщан. Окрім церкви св. Миколая, св. Теодора, костелу Іоанна Хрестителя, вірмен-

ської церкви св. Анни, які знаходились біля Волинського шляху і площі Теодора, в місті були ще церкви. Непоодинокі згадки про руські церкви на території пізнішого середмістя трапляються в різних джерелах. Мартин Груневег, посилаючись на аутентичні документи домініканського монастиря, вказував, що на місці домініканського костюлу знаходилась раніше руська церква. “Ії князь [Лев Данилович] і його придворні передали ченцям для будівництва монастиря. Про це й тепер можна прочитати в привілеях монастиря, які раніше були під моїм ключем”. Священик-кармеліт Ігнатій Ходинецький стверджував, що нинішній кафедральний костюл латинського обряду постав на місці давніше руської парафіяльної церкви тої самої назви. Бенедикт Левицький, колишній професор теології Львівського університету, свідчив, що костюл св.Духа постав на місці церкви св.Трійці, домініканський костюл — на місці церкви св.Покрови, а францисканський костюл св.Хреста на місці церкви св.Хреста, і вважає, що окрім цих перелічених церков, у місті (тобто середмісті — А.М.) були ще церкви. Бартоломей Зиморович вказував, що кафедральний костюл постав на місці руської церкви, а францисканський костюл на місці руської церкви тієї самої назви.

Всі ці факти в сукупності дають підстави для висунення гіпотези, що територія середмістя була вже збудована до 1340 року. Мабуть, це і було укріплене місто, дві брами якого відкрили міщани Львова королю Казимиру III. Слід припускати, що дата 1270 року відноситься до закладки нового укріпленого міста в долині р. Полтви,

заініційованого князем Львом по спорудженні Високого і Низького замків. Поряд, біля Волинського шляху, вже давніше існувало поселення як місто. Два замки і перелічені вище давні руські церкви, які знаходились в середмісті, вказують на існування певної містобудівельної структури, яка мала досить регулярний характер. Підтвердження цієї гіпотези можна було б отримати, звичайно, після археологічних розкопок, які слід було б провести в першу чергу на території колишнього Низького замку.

Факт сканалізування ріки Полтви (випрямлення її русла) до появи споруд на нинішній Театральній вулиці і площі Підкови, підтвердження під час розкопок в 1978 році. Зондажі, тоді виконані, показали, що споруди, які були тут до будівництва шпиталю св. Духа зведені на річковому намулі. Якщо зважити на те, що шпиталь св. Духа згадується на поч. XIV ст. як вже давно існуючий, то споруди, які були зведені до побудови шпиталю, могли існувати в XIII ст.

Регулярність містобудівельних структур княжої доби України-Русі не була дивиною, прикладом може бути структура давнього Берестя. Якщо й допускати, що найпоширенішими на терені Галицько-Волинського князівства були нерегулярні містобудівельні структури, то, мабуть, пізніші міста кінця XIII чи XIV ст. могли бути з елементами регулярності. Повної інформації про це немає, але є надія, що міф про кардинальну відмінність містобудівельних структур Польщі і Галицько-Волинського князівства XIV ст. поступово розвіється в результаті ґрунтовних археологічних досліджень.

Алла МАРТИНЮК

ПИСАНО, ЩОБ ДЛЯ ДОБРА КОРИСТАТИСЯ

У 1381 р. сталася у Львові велика пожежа, під час якої львів'яни "втратили збірку паперів (архів – Н.Ц.) міста з державними документами", – сповіщає Бартоломей Зиморович у "Потрійному Львові". Численні пожежі, війни, природні катаклізми та лихоліття призвели до того, що документів з ранніх часів Львова, ab urbe condita, до наших днів практично не залишилося. Віддаючи належне літописам, хронікам і пізнішим відписам, часто-густо фальсифікатам, ми з особливим хвилюванням і пієтетом схиляємося над тими письменами, що уціли. До них відноситься і одна з двох бережених грамот XIV ст., писаних давньоукраїнською мовою, які тепер є гордістю архівної скарбниці Центрального державного історичного архіву України у Львові.

Але перш, ніж розповісти про сам документ, запропонуємо читачеві розпустити крила уяви та поринути в те далеке XIV століття, яке стало переламним в історії давньоруського княжого Львова. Бо ж наше місто настільки змінилося протягом віків, що той, хто не знає його історії, не здогадався б навіть, яке життя вирувало там, де тепер кіно-театр ім. Б.Хмельницького, де дзеленчать трамваї, де прогулюються бабці з онуками та володарі псів із своїми улюбленицями. А колись на тих місцях вкривалися славою давньоруські боїри, купці, ремісники. Львівські містичі відзначалися працелюбістю, а водночас і жертводайністю, коли йшлося про добро міста чи цілої Галицької землі.

А розкинулося давнє місто між Лисою чи то Княжою горою і Високим Замком. Залишки Княжої гори здіймаються нині непоказним горбочком над штучним гротом; ландшафт значно змінився, особливо, коли у минулому столітті було проведено закладання і впорядкування парку Високий Замок. "Що саме тут був княжий город, промовляє за тим і низка церков, що існувала колись в цій околиці княжого Львова і топографічні назви, які донині подекуди залишилися (вул. Замкова, Під Брамкою, Старий Ринок). Тут врешті було відповідне місце під княжий город, бо добре хоронене стрілками збочами та забезпечене джерельною водою" (Р.Зубик). Звичайно, порівняно з нинішнім, княжий Львів був невеличким, ба навіть маленьким, бо ж займав ледь-ледь одну жовківську ділянку, і мешкало там усього кілька тисяч людей. На горі височів добре укріплений княжий двір, під ним на вигідній терасі, над церквами св. Миколая і св. Онуфрія

розкинулося підгороддя з княжою палатою і боярськими хоробами, а біля підніжжя Княжої гори "розсипались вінком міщанські двори і хати з садами, городами і винницями..." (Р.Зубик).

Про рівень життя і побут давнього львівського населення розповідають археологічні знахідки. А от про імена наших предків, їх звичай і діяльність довідуємося власне з документів. Очевидно, не всім відомо, що в нашому архіві зберігаються також три берестяні грамоти XII ст., знайдені в Звенигороді покійним І.К.Свєтшіковим, які теж доповнюють картину життя і побуту давньоруського населення Галичини. Проте зараз наша увага спрямована на невеличкий (17,3 x 36,7 + 3,7 см) пергамент з пошкодженою восковою печаткою на червоному шовковому шнурку. Впадає у вічі, що, незважаючи на

(давньоукраїнської) мови в актових документах.

Пропонована грамота являє собою підтвердження акту купівлі-продажу земельної ділянки, здійсненого за часів правління львівського старости Оти Пільського (приблизно 1353-1369 рр., як випливає при порівнянні з іншими документами). Грамота знайомить нас з типово давньоруськими формами землеволодіння (дворища), правовими звичаями (присутність при підписанні акту боїрів, містичів, дяків, понів, бортників; "об'їзд" земельних ділянок при передачі від одного власника іншому), іменами та прізвищами, рідше прізвиськами, що походять від назв місцевостей (Дмитровський – від с. Дмитрів, Великопільський – від с. Великопілья, Заліський – від с. Залісся).

Документ неодноразово публікувався в оригіналі. Пропонуємо читачам скорочений переклад, "на свідчення усього вищесказаного та вічну пам'ять.

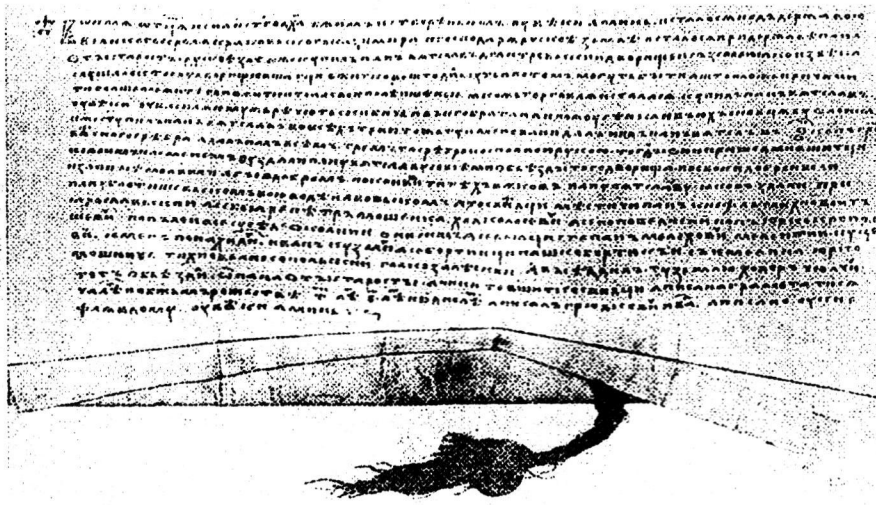
В ім'я Отця і Сина і Святого Духа Божим створінням на віки амінь. Істалося (це) під державою (за панування – Н.Ц.) (...) короля (о...) Казимира (...) і пана Оти, старости Руської землі. Купив пан Вятслав Дмитровський дворище з землею, що споконвіку на лежала до цього дворища (...) на вічю у Василя, який зветься Скибич і у брата його

свій поштивий вік, документ – у дуже доброму стані, охайний і повністю читабельний. Датований 1370 р., між 1 вересня і 5 листопада, пергамент являє собою підтверджену грамоту львівського воєводи Якиши Блотинського на купівлю паном Вятславом Дмитровським дворища у Василя Скибича, його брата Гінка та племінника Оленка.

Писар "Грюдкович Іван" (як гордо та з гідністю вивів він своє ім'я!) вміло використав традиційну форму давньоруського вікуставу. На початку тексту хрисмон і скромний ініціал "В", яким практично починаються усі офіційні документи ("В ім'я Отця і Сина і Святого Духа"). Написаний документ уже за часів панування Польщі на наших теренах, через 25 років після надання Львову магдебурзького права. Однак руське право все ще доводить чинність. Декілька однотипних документів цього періоду, що зберігаються в архіві, написані вже латинською мовою, згідно з тогочасними європейськими правовими нормами і вимогами. Тому посилюється історична та – чого гріха таїти! – моральна цінність грамоти, якою доводиться живучість руського права та застосування давньоруської

на ім'я Гінка та в їх синовця Оленка (...) і дав їм пан Вятслав б коп грошей вагового срібла. А дав їм усім трьом це срібло спільною рукою (разом – Н.Ц.) Тоді вони, прийшовши сюди зі своїми рідними, передали пану Вятславу (право) об'їзду цього дворища з своєї доброї волі та на казали іншим, щоб для добра користувалися усім для пана Вятслава, як було наказано; за (правління) пана Блотинського, старости львівського. А свідки містичі пан Кнефль Лосвич, а ще попи (...) Юрко Кропшиевич, піп Лой, а ще сусіди доволішині Описим і дяки Степан Мелехович, Мелентій Куцевич, Семен Полахидич, Іван Кузмич, а ще бортники Пашко з Ємеліна, Юрко Мошич, Тихно Великопольський, Голко Заліський. А виїздив цю землю Ходор Чолович (...за наказом) пана Оти Старости, а інші свідки цього всього, а писана грамота тисячу літ після рідва Божого, триста літ, сімдесять літ і одно літо (1370 р. – Н.Ц.), а писав Грюдкович Іван, а писано у Кнефля в домі. На вікі амінь.

Наталія ЦАРЬОВА



ЩО МИ ЗНАЄМО ПРО ЛЬВІВСЬКУ ЦИТАДЕЛЬ

Кожному львів'янині добре знайомий крутосхилий пагорб по вул. Коперника навпроти головної пошти. Ще з підніжжя видніються на чубку гори потужні бастіони, а, піднявшись нагору, вражає їх скрита могутність і суворі краса. Як відомо, спорудили цей оборонний комплекс у 1852-1856 роках на місці старих турецьких укріплень. Саме звідси у далекому 1672 році ворог влучно обстрілював центр міста. Тому і вирішила австрійська влада через два століття заново уфортифікувати цей надзвичайно вигідний у стратегічному відношенні чубок гори.

Ще напередодні робіт по спорудженню цитаделі, робітники в різних місцях натрапляли на знахідки значно давніших епох. Це були кам'яні сокири, крем'яні серпи, уламки посуду, а то й цілі урни, наповнені перепаленими людськими кістками. Траплялися також бронзові оздобы. Кераміка з цитаделі, — як писав у 1918 році Василь Карпович (Януш), — аналогічна до кераміки, знайденої на Високому Замку у 1869 році, під час спорудження кургану в честь Люблінської Унії.

Однак, найбільше зацікавлення тогочасної громади Львова викликала звістка про те, що на місці майбутньої цитаделі знайдено якогось кам'яного ідола, якого за звичкою назвали "бовваном". На одному боці кам'яної брили виступав напрочуд реалістично висічений чоловічий торс оголений до пояса. "Фігура мала, — пише П.Жегота у своїх "Галицьких старожитностях" (Львів, 1840), — округлу голову майже без ший, ліва рука спочивала на грудях, а права була спущена донизу. На обличчі на місці очей були досить глибокі западини, які могли бути призначені до вкладання в них якихось дорожніх каменів". Висота виступаючої над землею фігури в момент, коли її оглядав П.Жегота, становила півтора ліктя (приблизно 1,3 м), а товщина внизу, на рівні живота доходила 3/4 ліктя. Під опущеною правою рукою виднілася стрічка паска, що оперізував фігуру поперек живота. Над головою з тильного боку обтїски не було видно, а

залишилися лише сліди грубо виламані породи. На думку дослідників це свідчило, що та фігура була вмурована в стіну, а потім з неї відбита.

Під час написання своєї праці П.Жегота бачив того кам'яного болвана до половини вкопаним в землю. "Хто знає, — писав автор, — чи не є це часом божище наших поганських предків, сама груба витіска вказує на найдавніші часи". І в доказ того, що це божище не є випадковим на цитаделі, а входить до складу якогось поганського культового комплексу, П.Жегота описує "...величезні кам'яні плити, укладені одна до одної не хаотично, а людськими руками... кілька років раніше тут було знайдено плити подібні до тих, які зустрічаються на давніх поганських вівтарях... було викопано рештки перепалених людських кісток, бронзові оздобы, урни. Це дозволяє казати, що то місце ще в дохристиянські часи було присвячене релігійним обрядам".



Подальша доля вищезгаданого божища, склалася нещасливо. П.Жегота передав його до Музею Осолінських. Це було приблизно 1840 р., а вже у 1876 році А.Шнайдер писав, що цей кам'яний болван "...кілька років валявся в городі під стіною будинку бібліотеки, аж поки, нарешті, за керування М.Дідушицького, зник без сліду. Напевне, того боввана було взято робітникам до направи каналу". Отже, якщо справді та кам'яна фігура з Цитаделі була витвором рук дохристиянських умільців (а не скажімо, ренесансовим пам'ятником), то тоді цілком слушно напрошується припущення про існування на місці теперішньої цитаделі одного з найдавніших капищ "львів'ян-язичників".

Микола СТЕФАНОВИЧ

ТРИ СКАРБИ МОНЕТ ЗІ ЛЬВОВА

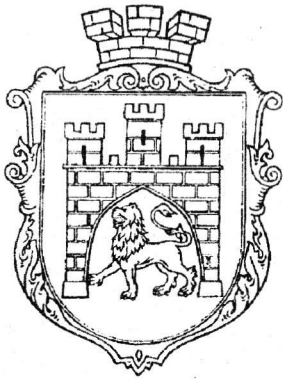
У 1992-93 рр. нумізматичні колекції Львова поповнились трьома цікавими скарбами монет. Два з них виявлено під час проведення археологічних досліджень на місці будівництва готелю "Золотий Лев" за театром ім. М.Заньковецької. Серед добре збережених об'єктів, відкритих експедицією Рятівної археологічної служби Інституту українознавства ім. І.Крип'якевича НАН України дуже багатими на знахідки виявилися криниці, стіни яких були викладені дерев'яними брусами. На самому дні однієї з них, у великому глиняному глечуку та поруч з ним лежало майже 300 дрібних монет, так званих денаріїв, короля Яна Ольбрахта (1492-1501).

Монети мають зображення орла у геральдичній позі на аверсі та корону, під котрою вміщена буква "O", на реверсі. Відомо, що такі монети виготовлялися з низькопробного срібла. У виявленому скарбі всі монети мідні. Цілком можливо, що це фальшиві монети, карбовані у Львові, тим більше, що на окремих з них збереглися сліди неважливого покриття сріблом. Цей скарб важливий як для нумізматичних досліджень, так і для розробки хронології пізньосередньовічної кераміки заходу України.

Другий скарб знайшли будівельники на ділянці, що не підлягала археологічним дослідженням. Більшу частину скарбу, розуміючи його наукову вартість, зібрав генеральний директор українсько-австрійського підприємства "Галінвест", що займається будівництвом готелю, п. Валерій Холодило. За це йому особлива подяка. Він же повідомив археологів про виявлений скарб. Спільними зусиллями вдалося врятувати 75 срібних монет XVII ст., серед яких 52 трояки Леопольда, карбовані у кількох монетних дворах. Найраніший з них датується 1667 р., а найпізніший — 1700 р., він же є найпізнішою монетою у всьому скарбі. Скарб включає два великі срібні таляри, один з яких — так званий альбертусталяр. Такі монети карбувалися з 1612 р. в іспанських Нідерландах намісниками іспанського короля Альбертом та Єлизаветою (звідси їх назва). Це були найбільш авторитетні монети грошового обігу в Україні XVII ст. Другий таляр карбований у 1654 р. У скарбі представлені також шостаки (1623 р.) і орт коронний короля Сігізмунда III (1587-1632), орт (1658) і шостаки Яна Казимира (1649-1668), трояк 1685 р. Яна Собеського, пруські монети Фрідріха та Георгія Вільгельмів, Фрідріха III та інш.

Третій скарб на превеликий жаль не відразу потрапив до рук науковців. Його вивезли, мабуть, з території Онуфрієвського монастиря із землею, яку вибирав екскаватор біля західної стіни. Тільки за містом вдалося зібрати частину монет, багато з них розійшлося по руках. За деякими свідченнями, група людей два дні визбирувала монети серед вивезеної землі. Серед тих, що вдалося врятувати, найранішою у скарбі є велика срібна монета номіналом у 5 іспанських песет 1878 р. Альфонса XII. Наступною по часу є 2 флорини 1884 р. австрійського імператора Франца-Йосифа I. Найбільшою кількістю представлені австро-угорські монети номіналом в 1 корону, які були запроваджені у 1892 р. замість гульдена. У скарбі є також монети вартістю 2 корони, ювілейна корона (1848-1908). На місці виявленого скарбу знайдено також німецьку рейхсмарку 1925 р., яка мабуть до нього відношення не має.

Різні епохи в історії Львова фіксують ці скарби. За ними — доля їх мешканців, історичні події, що примусили власників цих скарбів сховати їх. Детальне вивчення цих знахідок допоможе відкрити цікаві сторінки з історії нашого старовинного міста.



ГЕНЕЗА Львівського міського герба

Найдавніше відоме зображення львівського міського герба зустрічаємо на печатці, прикладеній до документу за 1359 р. Хоча дослідники, зокрема І. Крип'якевич, припускали, що знак Львова походить ще з кінця XIII ст.

На першу половину XIV ст. припадають початки розвитку в Галицько-Волинській державі міського самоврядування на основі т.зв. магдебурзького права. Коли після татарських нападів починаються заходи по спровадженню німецьких колоністів для заселення спустошених міст та підняття економічного життя. Не виключено, що саме у німецькій громаді Львова й міг виникнути знак, у якому як міський символ використано лева у брамі з трьома вежами. Архітектурні мотиви — реальні або умовні — були дуже поширені у тогочасній німецькій геральдиці для окреслення самого поняття міського самоврядування й, очевидно, були впроваджені до львівського знаку під німецьким впливом. Детальніше слід зупинитися на іншому елементі — зображенні лева. Необхідно підкреслити, що на відомих типах міської печатки XIV-XV ст. лев поданий крокуючим, що вимагало певної стилізації малюнку брами. У той же час значно простіше композиційно лев, що спинається на задні лапи. Його вживав на своїй печатці судочинний орган міста — лава (за традицією лавничка печатка несла модифікацію міського герба; у конкретному випадку видозміна якраз і полягала у відмінній постаті лева та зменшенні кількості веж до однієї).

Безперечно, що львівський герб належить до т.зв. гласних, — коли геральдичний малюнок розкриває назву міста. Вважається також, що цей знак вказує на роль Львова як столиці Галицької Русі, оскільки включає в себе і земельний символ — лева (за аналогією, Краків мав у міській брамі зображення польського територіального зна-

ку — орла). Питання емблематики Галицько-Волинської держави ще залишається не повністю з'ясованим через недостатню джерельну базу. Так, під 1237 р., описуючи розбудову Данилом Романовичем системи укріплень на західних кордонах, літопис подає, що недалеко від Холма "стоїть башта кам'яна, а на ній — орел кам'яний вирізаний". За припущенням А. Петрушевича це могло бути зображення двоголового орла. Цілком ймовірно, що князь Данило нав'язував до візантійської традиції, яка через Київ могла поширитись і на західноукраїнські землі. Підтвердження такого припущення є пізніше функціонування герба Перемишльської землі саме із двоголовим орлом.

До нашого часу дійшло тільки два типи княжих печаток з періоду Галицько-Волинської держави. На одній з них (при грамоті князів Андрія та Лева II з 1316 р.) крокує лев, поданий без геральдичної атрибутики. На другій (із написом "Юрій король Русі", при згаданій грамоті та грамотах князя Юрія II Тройденевича з 1325-35 рр.) фігурує вершник на коні з прапором та щитом у руках: на щиті зображений лев, що спинається на задні лапи. Б. Барвінський переконливо довів, що перша печатка належить князеві Льву Даниловичу (1269-1301), а друга — князю Юрію Львовичу (1301-1308), який уживав титул "король Русі". Вважаю, що символ лева міг би запровадити ще Данило Галицький з прийняттям 1253 р. королівського титулу, що мало би також супроводжуватись остаточним утвердженням інших королівських атрибутів (у т.ч. й герба). Малоімовірно, щоб його наступники, які постійно в'язували себе з королівською традицією Данила, могли змінити його знак. Зрештою, устійлення єдиного герба простежується в XIII — на поч. XIV ст. й у сусідніх державах (Польщі, Чехії, Угорщині), з якими Галицько-Волинська держава мала тісні політичні та культурні зв'язки.

Використання лева Юрієм II Тройденевичем, а пізніше литовським князем Любартом і опольським князем Владиславом, поява його на "монетах Русі", карбованих у Львові в 1350-1410 рр., засвідчує, що в XIV ст. "руський лев" вже не був просто княжим знаком, а таки відігравав роль територіального герба. Отже, він був символом Галицько-Волинської держави й зберігся у пізніших гербах Львівської землі та Руського воеводства, а також як елемент львівського міського герба.

У липні 1990 р. Львівська міська рада народних депутатів відновила історичний герб Львова. За основу знаку було взято зображення з міських печаток XIV-XV ст., на яких ще не було пізніших політичних награвувань і які зберігали первісний зміст львівського герба.

Андрій ГРЕЧИЛО



Найдавніші печатки міста Львова

Бібліографія Княжого Львова

1. Є. Лазеба, Т. Воробіюва. 700 років міста Львова: Бібліогр. покажч. літератури. — Львів, 1956.
2. М. Кострова, Н. Терейчик, О. Хміль. Львову — 725 років: Бібліогр.показч. — Львів, 1984.
3. О. Кізілик. Іншомовні матеріали до історії міст і сіл України: Кор. бібл.показч. — Львів, 1967.
4. О. Кізілик. Іншомовні матеріали до історії міст і сіл України: Показчик літератури. — Львів, 1995.
5. Галицько-Волинський літопис /переклав і пояснив Теофіл Коструба. — Львів, 1936.
6. Літопис руський. Переклад з давньорус. Л.Є.Махновця. — К: Дніпро, 1989.
7. М. Груневег. Опис Львова /Публ. підгот. та авт. передмова Я.Ісаєвича // Жовтень. — 1980. — N10.
8. Я.Ісаєвич. Найдавніший історичний опис Львова // Жовтень. — 1980. — N10.
9. S.Rachwal. Jan Alnpeck i jego "Opis miasta Lwowa". — Lwów, 1930.
10. Опис міста Львова Яна Альпека, присвячений читачеві-любителю науки. /Пер. Р.Ісаєвича // Жовтень. — 1986. — N3.
11. B.Zimorowicz. Historia miasta Lwowa. — Lwów, 1835.
12. Б.Зиморович. Потрібний Львів: Історична оповідь / пер. з латинської Н.Царьової // Старий Львів: спеціалізований газ. "Високий Замок". — 1993. — ч. 4-8.
13. J. Wagilewicz. Początki Lwowa, w Kółku rodzinnym. — Lwów, 1860.
14. І.Шараневич. Стародавній Львів. — Львовь, 1861.
15. І.Шараневич. Где стоял первестный король руским Данилом для сына своего престолонаследника Льва збудованный Львов? // Географическо-исторический статьи. — Львовь, 1875.
16. А.Петрушевич. Лингвистическо-историческая изследование о начатках города Львова и окрестностей его. — Львовь, 1893.
17. A.Czolowski. Lwów za Ruskich czasów. — Lwów, 1891.
18. Львів за руських часів // Народня часопис. — 1892. — N27-31.
19. А.Чоловский. Львов во времена русского владычества. — Петроград, 1915.
20. Болеслав-Юрій II, князь всей Малой Руси: Сборник материалов и исследований. — СПб., 1907.
21. І.Крип'якевич. Слідами княжого Львова: Топографія // Стара Україна. — 1924. — N XII.
22. В.Карпович. Старий Львів: І. Княжа доба (XIII-XIV ст.) // Стара Україна. — 1924. — N I.
23. В. Janusz. Z pradziejów ziemi Lwowskiej. — Lwów, 1925.
24. М.Андрусак. З минулого Знесіння. — Львів, 1932.

25. І.Крип'якевич. Історичні походи по Львові. — Львів, 1932.
26. В.Січинський. Архітектура катедр св.Юра у Львові. — Львів, 1934.
27. В.Січинський. Замкова церква св.Миколая у Львові. — Львів, 1936.
28. Т.Коструба. Початки Львова // Українські вісті. — 1936. — N 9.
29. Р.Зубик. Княжий Львів — посередник між Сходом і Заходом // Назустріч. — 1936. — N 5.
30. В.Мацяк. Львів — Львіна столиця // Назустріч. — 1937. — N20.
31. В.Мацяк. Головсько-старий передвісник княжого Львова // Наша Батьківщина. — 1938. — N 7-12.
32. О.Степанів. Сучасний Львів. — Краків-Львів, 1943.
33. Львів. Короткий довідник. — Львів, 1945.
34. Das ukrainische Lwiw-Lemberg. — München, 1953.
35. П.Курінний. Археологічне минуле княжого Львова // Визвольний шлях. — 1954. — N5.
36. Нариси історії Львова. — Львів, 1956.
37. О.Ратич. Древньоруські археологічні пам'ятки на території західних областей УРСР. — Київ, 1967.
38. Про герб м. Львова: рішення Львівської міської Ради Депутатів трудящих від 15 червня 1967 р. — Львів, 1967.
39. А.Рудницький. Розвиток міст західних областей УРСР та їх соціалістична реконструкція. — Львів, 1971
40. Р.Багрий. Археологія стародавнього Львова // Жовтень. — 1982. — N 8.
41. Історія Львова. — Київ, 1984.
42. Історія Львова в документах і матеріалах. — Львів, 1986.
43. О.Шишка. Ти славен, Львовє. — Львів: Гроно, 1990.
44. Я.Дашкевич. Поява міст в Україні: міфи і факти // Ратуша. — 1991. — 25-26 лютого.
45. Р.Могитич. Казимірівський Львів: факт чи міф? // Ратуша. — 1991. — N 27.
46. Р.Могитич. Яким був столітній Львів? // Дзвін. — 1991. — N6.
47. М.Бандрівський. Львів починався на Знесінні // За вільну Україну. — 1991. — 4 квіт.
48. М.Бандрівський. Шемберзьке божище // Мол.Галичина. — 1991. — 7 лют.
49. М.Бандрівський. Нова археологічна знахідка: залишки оборонної вежі у Кривчицях // Ратуша. — 1992. — 29 верес.
50. А.Павлишин. Археологічні дослідження Княжого Львова // Провіт. — 1992. — вип. 27.
51. М.Бандрівський. Знесіння найдавніший предвісник Княжого Львова? // Ратуша. — 1993. — 15 лют.
52. L. Podhorodecki. Dzieje Lwowa. — Warszawa, 1993.
53. О.Шишка. Історія Княжого Львова: Історично-бібл. огляд // Вузьська бібліотека: Історія, теорія, досвід роботи — Вип. 2. — 1993
54. О.Шишка. Історіографія Старого Львова // Євшан-зілля. — 1993. — ч. 7
55. В.Петегірч, М.Филичук. Город під Золотим Левом // Дзвін. — 1993. — N 3-4.
56. І.Михальчишин. Стародавня Львівщина. — (б.м.) (б.р.)

Пам'яті археолога Романа Багрія присвячується

АРХИТЕКТУРНІ ДОСЛІДЖЕННЯ

ХРАМУ ІВАНА ХРЕСТИТЕЛЯ У ЛЬВОВІ

На початку 1992 р. були в основному закінчені реставраційні роботи на храмі Івана Хрестителя, який знаходиться біля підніжжя Замкової гори, на початку вулиці Ужгородської. Зараз в пам'ятці розташована філія Львівської картинної галереї — музей давнього Львова.

Реставраційним роботам передували проведені в 1986-89 р.р. дослідження пам'ятки, що проводились в основному в трьох напрямках:

- археологічні дослідження;
- архівні пошуки;
- натурні архітектурно-реставраційні дослідження.

Археологічні дослідження проводились під керівництвом тодішнього начальника Львівської експедиції Інституту суспільних наук АН України Р.Багрія. Матеріали цих досліджень дозволили підтвердити результати архітектурно-реставраційних пошуків щодо датування будівельних періодів пам'ятки.

Пропонований читачам матеріал в основному присвячений архітектурним дослідженням храму, які послужили основою для наступних проектних та реставраційних робіт, результатом яких є повернення до первісного вигляду пам'ятки давньоруського Львова. Вони проводились працівниками інституту "Укрзахідпроектреставрація" під керівництвом І. Могитича.

Пам'ятка архітектури XII-XIX ст. храм Івана Хрестителя у Львові — одна з найстаріших збережених мурованих будівель на території міста. На протязі свого існування вона зазнала багатьох перебудов і ремонтів, які в результаті цілком змінили її вигляд. Це стосується в однаковій мірі як фасадів пам'ятки, так і її інтер'єрів. Тому для відтворення складної будівельної історії храму та реконструкції його первісного вигляду були проведені ґрунтовні комплексні дослідження пам'ятки, які охопили всі її частини.

На початок робіт пам'ятка була фактично хрестовидним в плані храмом. Рамена хреста утворювала апсида, дві ризниці (північна та південна), прибудований з заходу присінок з допоміжними приміщеннями. Всі ці частини групувались навколо центральної, найбільшої частини — нави.

Результати досліджень доводять, що всі частини храму походять з різних будівельних періодів. Всього можна виділити сім основних періодів:

1-й будівельний період — рубіж XII-XIII ст. — початок будівництва храму.

Дослідження показали, що, не дивлячись на значну кількість пізніших перебудов, основна частина пам'ятки збереглась в своєму первісному вигляді під пізнішими нашаруваннями.

Це, в першу чергу, нижня частина фундаментів храму, що дає змогу відтворити первісний тридільний план пам'ятки. Основні частини храму: апсида, центральна частина — нава і бабінець, відділений аркою емпори.

Пропорційний аналіз побудови плану має прямі аналогії в давньоруській архітектурі, починаючи з XII ст. Як приклад можна назвати археологічно відкриту П'ятиницьку церкву кінця XII ст. в літописному Звенигороді.

Крім фундаментів до першого будівельного періоду відносяться і більша частина муру стін пам'ятки. Це повністю апсида та східна стіна нави, а також великі частини південної та північної поздовжніх стін на висоту до п'яти склепіння. Мур всіх первісних стін виконаний з пальчатої брускової цегли розмірами 28-28,5x13-13,5x9,5 см на вапняно-піщаному розчині. Мур не має чіткої системи перев'язки швів, у більшості рядів — чергування тичок-ложок. Наявність цем'янки в розчині доводить, що будували храм місцеві майстри.

Особливо цікаві результати дало дослідження східної стіни нави храму. При виконанні зондажів на зовнішній поверхні стіни з обидвох боків апсиди було виявлено два стіральчастих вузьких віконця в білокам'яних блоках.

Східна стіна була завершена високим гострим щипцем, який теж повністю зберігся. При дослідженні внутрішньої поверхні цієї стіни по обидва боки були виявлені дві закладені бокові апсиди, що знаходяться в товщі східної стіни.

2-й будівельний період — середина-кінець XIII ст.

До цього періоду відносяться незначна частина муру південної стіни нави над первісним двер-

ним прорізом. Ймовірно в цьому місці знаходилось вікно (так як і в північній стіні).

3-й будівельний період — XVI ст.

Це період першої значної перебудови храму. З півночі до нього була прибудована ризниця. Це викликало необхідність підняти стіни пам'ятки для того, щоб помістився дах ризниці. Відповідно були змінені щипці східної і західної стін та перероблені дахові конструкції. Під час переробок підсилено фундаменти



храму. Для добудови була використана цегла розмірами 26,5-27,5x13,5-14x6,5 см та вапняно-піщаний розчин.

4-й і 5-й будівельні періоди — XVII—перша половина XIX ст.

Повністю переробляється інтер'єр пам'ятки. Закладаються ніші та бічні апсиди, змінюється в плані форма центральної апсиди. Прорубаються вікна в стінах апсиди та в північній і південній стінах нави. Для врівноваження інтер'єру симетрично до вікон в стінах нави вирубуються ніші, а самі стіни діляться спареними пілястрами. Повністю перекладається склепіння, яке дістає сучасну форму. Західна і східна стіни храму стягуються повздовжніми залізними зв'язками, які лежать в паузах склепіння. Склепіння в місцях вікон та стін ніш дістає розпалубки. Використовується цегла 28-29x14-15x6,5 см і піщаний розчин.

6-й будівельний період — 1869 р.;

До цього часу храм, не дивлячись на постійні ремонти, знаходився в аврійному стані. Тому

назріла необхідність ґрунтового ремонту. Він був виконаний в 1869 р. Повністю були перекладені північна та південна стіни на захід від вікон на всю висоту. На цій же ділянці було повністю перекладено склепіння. Так само повністю була перекладена західна стіна храму разом з щипцем. До неї був прибудований невеликий пристінок. Влаштовані нові хори, для яких вимуровані два виступи при фундаменті західної стіни нави.

7-й будівельний період — 1887 р.

В цей час пам'ятка дістала свій вигляд на початок сучасних досліджень. Не дивлячись на перебудову 1869 р., технічний стан храму продовжував погіршуватись і тому назріла необхідність нової реставрації будівлі. За цю справу взявся відомий львівський архітектор Юліан Захарієвич, який виконав проект "реставрації" пам'ятки в псевдороманському стилі і втілює його в життя.

В цей період були приховані риси, притаманні первісному вигляду храму. Тому довгий час взагалі вважалося, що споруда повністю перебудована і втратила історико-культурну цінність.

Результати натурних досліджень практично співпадають з даними, виявленими в історичних джерелах. Аналіз цих результатів дозволяє повністю прослідкувати будівельну історію пам'ятки і відтворити її вигляд на кожен з періодів будівництва, в тому числі і на період побудови.

Результатом узагальнення проведених досліджень став виготовлений інститутом "Укрзахідпроектреставрація" проект храму. Автори роботи: архітектори І. Могитич, В. Швець, Л. Алінаускіне. Проект був розроблений в кількох варіантах, один з яких передбачав повне відтворення первісного вигляду пам'ятки. До реалізації в натурі однак був прийнятий проект, згідно з яким частково були залишені пізніші добудови і нашарування.

Роботи завершилися влаштуванням музейної експозиції колективом Львівської картинної галереї.

Архітектор-реставратор
В. ШВЕЦЬ

Археологічний музей у Львові

Кожне європейське місто з багатовіковою історією має археологічний музей. Наш славний Львів, як не дивно, досі ще не спромігся на такий заклад. Цінні і надзвичайно цікаві археологічні збірки, здобуті українськими археологами протягом останніх десятиліть, зберігаються сьогодні у фондосховищах Інституту українознавства ім. Крип'якевича НАН України і не доступні широкому загалу. Львову є ще показати.



Національна Академія наук України в Постанові від 20.01.1993 р. винесла рішення створити у Львові при Інституті українознавства (вул. В. Винниченка, 24) Археологічний музей. Однак, асигнування на роботу музею не виділені, і фактично музей працює на ентузіазмі його співробітників.

Закликаємо усіх, кому не байдужа доля старожитностей минулих століть, зробити благочинний внесок на розбудову музейної експозиції. Наш розрахунковий рахунок № 609710 в Залізничному відділенні АК ПІБ Промінвестбанку м. Львова МФО 325105 код ЗАКПО 03534498 (на Археологічний музей).

"Центр Європи" сьогодні видає книги з історії Галичини, буклети "Архітектурні пам'ятки Львова", мистецтвознавчу літературу, каталоги виставок, путівники. Друк чорно-білий та кольоровий.



"Галицька брама" – незалежна газета. Друкується українською мовою. Розповсюджується вроздріб.

Засновник – видавництво "Центр Європи".

Редакційна Рада:

- Ярослав Ісаєвич** - директор Інституту українознавства ім. І. Крип'якевича НАН України, історик.
Лариса Крушельницька - дир. гал. ДНБ ім. Стефаника, археолог.
Орест Мацюк - директор Центрального державного історичного архіву України у Львові, архівознавець.
Іван Могитич - директор Інституту "Україдпроект-реставрація", архітектор.
Андрій Рудницький - зав. кафедрою Львівської політехніки, архітектор.
Сергій Фрухт - видавець.
Володимир Ягнищак - наковий консультант, історик.

Головний редактор – **Олександр Шишка**,
 Технічний редактор – **Ігор Сьомочкін**
 Відповідальний за номер – **Микола Бандрівський**

© "Центр Європи"
 Редакція не завжди поділяє погляди автора. Відповідальність за достовірність поданих матеріалів несуть автори публікацій

Адреса редакції:
 290000, Львів,
 вул. Костюшка, 18
 кімната 307 (3 поверх)
 Для листів:
 290007, Львів-7,
 а/с. 1204
 Тел. 72-35-66

Реєстраційне свідоцтво
 серія ЛВ № 175
 від 16 серпня 1994 р.

Друкарня видавництва
 "Армія України"
 Набір і верстка –
 комп'ютерний центр
 видавництва "Центр Європи"

Друк офсетний. Обсяг 1 арк.
 Тираж 5000
 Зам. 113